

沖縄県総合行政情報通信ネットワーク中継局及びテレビ放送中継局
個別施設計画

令和2年度

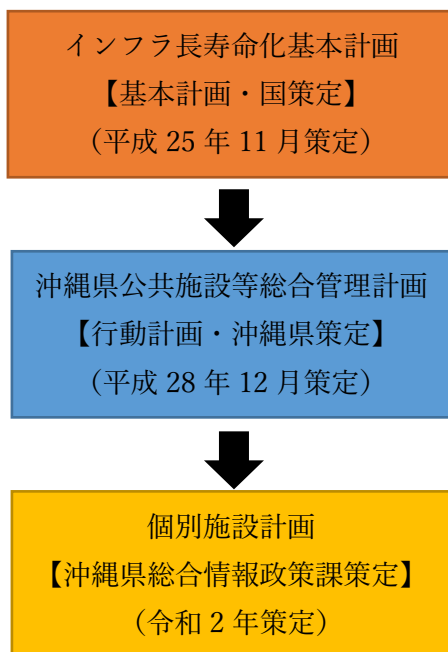
企画部 総合情報政策課

目次

1.	計画の目的	2
2.	対象施設	2
2-1.	沖縄県総合行政情報通信ネットワーク中継局	3
2-2.	テレビ放送中継局	4
2-3.	中継局位置図	5
3.	計画期間	7
4.	各施設の劣化状況	7
4-1.	劣化影響度の状況について	7
4-2.	各施設の劣化状況の概要	10
4-3.	主な修繕履歴	37
4-4.	台風対策	42
5.	施設毎の概要、改修・修繕計画	43
6.	今後の主な対策の優先順位について	54
7.	中期資金計画総括表及び中期資金計画	55

1. 計画の目的

本業務は、沖縄県総合行政情報通信ネットワーク中継局・テレビ放送中継局の局舎・鉄塔の劣化度調査を行い、中長期的な視点に立った施設の計画的な修繕・更新等による県有財産の効率的な管理を図ることを目的とする。



2. 対象施設

本計画における対象施設と主な施設概要を事項以降に示す。

2-1. 沖縄県総合行政情報通信ネットワーク中継局

沖縄県総合行政情報通信ネットワーク中継局の対象施設は、以下の15施設とする。

表1 沖縄県総合行政情報通信ネットワーク中継局一覧

項目	施設の名称	所在地	局舎	延べ床面積 (m ²)	構造	整備年度 (経過年数)	鉄塔	高さ (m)	構造	整備年度 (経過年数)
①	防災行政無線 本部中継局	沖縄県国頭郡本部 町字辺名地1393	本部中継局舎 (機械室)	9.16	鉄骨造 (地上1階)	H12 (20)	本部中継局 鉄塔	35	鉄骨造	S50 (45)
			本部中継局舎 (シエルター1)	7.92	鉄骨造 (地上1階)	H12 (20)				
			本部中継局舎 (シエルター2 電気室)	18.76	軽量鉄骨造 (地上1階)	H29 (3)				
②	防災行政無線 前田中継局	沖縄県浦添市字前 田真和志堂原 1223-3	前田中継局局舎	98	鉄筋コンクリート造 (地上2階)	S55 (40)	前田中継局 第1鉄塔	35	鉄骨造	S55 (40)
							前田中継局 第3鉄塔	35	鉄骨造	H8 (24)
③	防災行政無線 多野中継局	沖縄県名護市字仲 尾次そま山1577	多野中継局舎	98	鉄筋コンクリート造 (地上2階)	S55 (40)	多野中継局 鉄塔	5	鉄骨造	H12 (20)
④	防災行政無線 石垣中継局	沖縄県石垣市字平 得大俣1273-1	石垣中継局局舎	98	鉄筋コンクリート造 (地上2階)	S56 (39)	石垣中継局 第1鉄塔	42.5	鉄骨造	S56 (39)
							石垣中継局 第2鉄塔	8	鉄骨造	S56 (39)
⑤	防災行政無線 久米中継局	沖縄県島尻郡久米 町字比屋定東原 2238-35	久米中継局舎	98	鉄筋コンクリート造 (地上2階)	S56 (39)	久米中継局 鉄塔	30.5	鉄骨造	H12 (20)
⑥	防災行政無線 宮城中継局	沖縄県うるま市与 那城上原高嶺 1770	宮城中継局舎	64.96	鉄筋コンクリート造 (地上2階)	H12 (20)	宮城中継局 鉄塔	16.2	鉄骨造	H12 (20)
⑦	防災行政無線 与座中継局	沖縄県島尻郡八重 瀬町字富盛八重瀬 嶺原2530-3	与座中継局舎	115.53	鉄骨・ 鉄筋コンクリート造 (地上2階)	H12 (20)	与座中継局 鉄塔	32.5	鉄骨造	H12 (20)
⑧	防災行政無線 渡嘉敷中継局	沖縄県島尻郡渡嘉 敷村字渡嘉敷阿良 利原2703	渡嘉敷中継局舎	115.52	鉄骨・ 鉄筋コンクリート造 (地上2階)	H12 (20)	渡嘉敷中継局 鉄塔	30.5	鉄骨造	H12 (20)
⑨	防災行政無線 伊良部中継局	沖縄県宮古島市伊 良部字池間添赤打 922-1	伊良部中継局舎	106.58	鉄筋コンクリート造 (地上2階)	H12 (20)	伊良部中継局 鉄塔	69.5	鉄骨造	H12 (20)
⑩	防災行政無線 多良間中継局	沖縄県宮古郡多良 間村字仲筋680	多良間中継局舎	106.58	鉄筋コンクリート造 (地上2階)	H13 (19)	多良間中継局 鉄塔	66	鉄骨造	H13 (19)
⑪	防災行政無線 渡名喜中継局	沖縄県島尻郡渡名 喜村西兼久581-5	渡名喜中継局舎 (シエルター)	2.38	軽量鉄骨造 (地上1階)	H29 (3)	渡名喜中継局 鉄塔	13	鉄骨造	H29 (3)
⑫	防災行政無線 座間味中継局	沖縄県島尻郡座間 味村字座間味730	座間味中継局舎	2.38	軽量鉄骨造 (地上1階)	H29 (3)				
⑬	防災行政無線 南大東中継局	沖縄県島尻郡南大 東字新東86-6	南大東中継局舎	2.38	軽量鉄骨造 (地上1階)	H29 (3)				
⑭	防災行政無線 北大東中継局	沖縄県島尻郡北大 東村字南213-1	北大東中継局舎	2.38	軽量鉄骨造 (地上1階)	H29 (3)				
⑮	防災行政無線 東村中継局	国頭郡東村字平推 原971-20	東中継局	2.38	軽量鉄骨造 (地上1階)	H29 (3)				

2-2. テレビ放送中継局

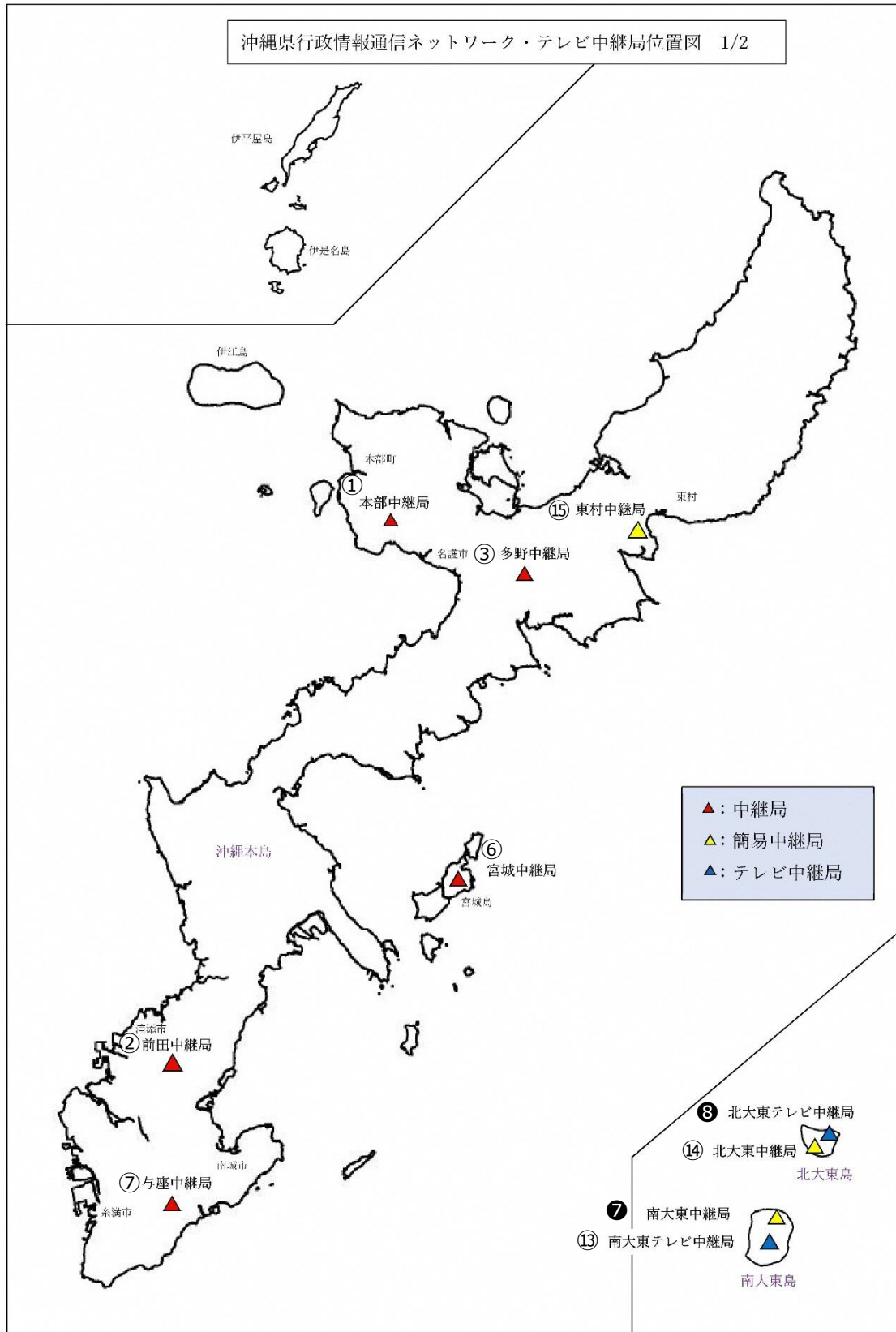
テレビ放送中継局の対象施設は、以下の8施設とする。

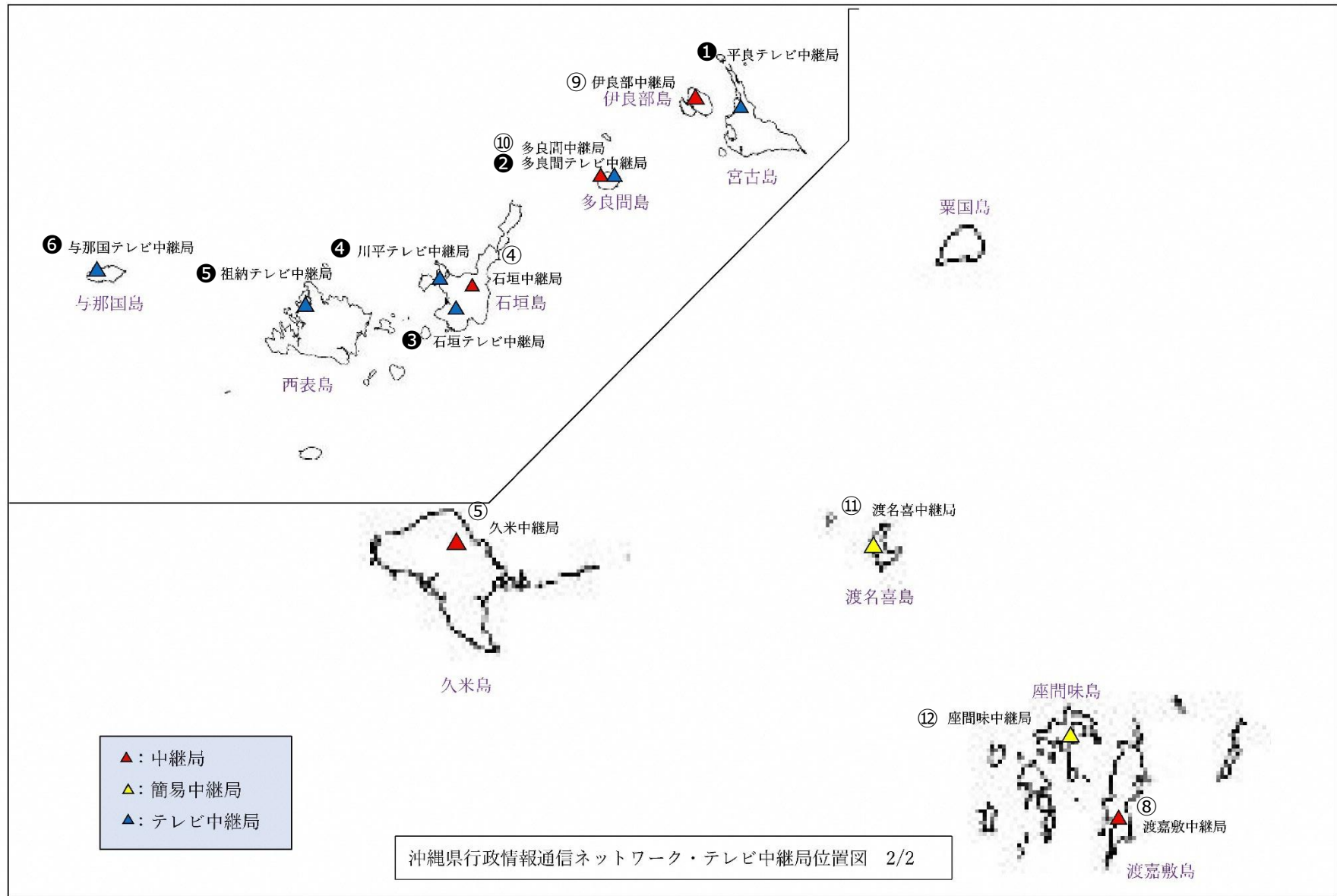
表2 テレビ放送中継局一覧

項目	施設の名称	所在地	局舎	延べ床面積 (m ²)	構造	整備年度 (経過年数)	鉄塔	高さ (m)	構造	整備年度 (経過年数)
①	平良テレビ 放送中継局	沖縄県宮古島市平良字西仲宗根東上原565-1	平良テレビ 放送中継局局舎	170.33	鉄筋コンクリート造 (地上2階)	H5 (27)	平良テレビ 放送中継局鉄塔	60	鉄骨造	H5 (27)
②	多良間テレビ 放送中継局	沖縄県宮古郡多良間村字仲筋557	多良間テレビ 放送中継局局舎	49	鉄筋コンクリート造 (地上1階)	H5 (27)	多良間テレビ 放送中継局鉄塔	49.5	鉄骨造	H5 (27)
③	石垣テレビ 放送中継局	沖縄県石垣市字大川大 川山 1540-20	石垣テレビ 放送中継局局舎	118.5	鉄筋コンクリート造 (地上2階)	H5 (27)	石垣テレビ 放送中継局鉄塔	29.5	鉄骨造	H5 (27)
④	川平テレビ 放送中継局	沖縄県石垣市字川平前嵩1291-18	川平テレビ 放送中継局局舎	72.25	鉄筋コンクリート造 (地上1階)	H5 (27)	川平テレビ 放送中継局鉄塔	26	鉄骨造	H5 (27)
⑤	祖納テレビ 放送中継局	沖縄県八重山郡竹富町字西表西表国有林138-は	祖納テレビ 放送中継局局舎	79.7	鉄筋コンクリート造 (地上1階)	H5 (27)	祖納テレビ 放送中継局鉄塔	22.5	鉄骨造	H5 (27)
⑥	与那国テレビ 放送中継局	沖縄県八重山郡与那国町字与那国満田原3984-1	与那国テレビ 放送中継局局舎	49	鉄筋コンクリート造 (地上1階)	H5 (27)	与那国テレビ 放送中継局鉄塔	16	鉄骨造	H5 (27)
⑦	南大東テレビ 放送中継局	沖縄県島尻郡南大東村字池之沢498-1	南大東テレビ 放送中継局局舎	87.43	鉄骨・ 鉄筋コンクリート造 (地上1階)	H9 (23)	南大東テレビ 放送中継局鉄塔	35	鉄骨造	H9 (23)
⑧	北大東テレビ 放送中継局	沖縄県島尻郡北大東村字中野117-4	北大東テレビ 放送中継局局舎	67.11	鉄骨・ 鉄筋コンクリート造 (地上1階)	H9 (23)	北大東テレビ 放送中継局鉄塔	4.5	鉄骨造	H9 (23)

2-3. 中継局位置図

(沖縄県総合行政情報通信ネットワーク中継局・テレビ放送中継局)





3. 計画期間

本計画の対象期間は、令和3年度から令和12年度までの10年間とする。

なお、計画実施期間中においても上位計画となる「沖縄県公共施設等総合管理計画」の改訂を踏まえ、必要に応じて計画の見直しを実施するものとする。

4. 各施設の劣化状況

各中継局の適切な維持管理と長寿命化を推進するため、劣化状況の調査を実施した。調査は目視・触診等を行い、状況によって、器具等を用いた調査を行った。その結果は次のとおりである。

4-1. 劣化影響度の状況について

施設毎の「劣化度」、施設の運用に支障となる「影響度」、劣化度と影響度により対策するかどうかの判定基準を示した「劣化影響度」を3段階で整理した（表3）。

なお施設毎の「劣化影響度」を表に整理した（表4、5）。

表3 判定の区分

劣化影響度	対策内容	劣化度	劣化度の考え方	影響度	影響度の考え方
A	経過観察	a	劣化があまりみられない	1	施設の運用にあまり支障がない
B	更新又は修繕が必要	b	劣化が進行している	2	施設の運用に支障がある
C	早急な更新又は修繕が必要	c	劣化がかなり新進行している	3	施設の運用に大いに影響がある

「劣化影響度」に対する判定基準

c	B	B	C
b	A	B	B
a	A	A	B
	1	2	3

表4 各施設の劣化影響度（沖縄県総合行政情報通信ネットワーク中継局）

No.	施設名称	経過年数	中継局													経過年数	鉄塔									
			建築					電気設備			機械設備				外構		鉄塔本体				その他					
			内・外壁	屋上	金属金具	基礎	扉	受配電設備	照明設備	自家発電設備	空調・換気設備	消火設備	金属金具	基礎	フェンス		塗装面	垂鉛メッキの状態	ボルト・ナットの緩み、脱落	錆	支持柱	配線・配管	避雷針	基礎	膜厚測定	
①	防災行政無線 本都中継局	本部中継局舎 (機械室)	20	B	A	A	B	B	B	A	B	A	-	A	A	A	45	B	B	A	B	B	A	B	A	A
		本部中継局舎 (シエルター1)	20	B	A	A	A	B	B	A	B	A	-	A	A	A										
		本部中継局舎 (シエルター2 電源室)	3	B	A	A	A	B	B	A	B	A	A	A	A	A										
②	防災行政無線 前田中継局	前田中継局第1鉄塔	40	B	A	B	B	B	B	A	B	A	A	A	A	-	40	B	B	A	B	B	A	A	B	A
		前田中継局第3鉄塔															24	B	B	A	B	B	A	A	B	A
③	防災行政無線多野中継局	40	B	A	B	B	B	B	A	B	A	A	A	A	B	20	B	B	A	B	A	A	A	B	A	
④	防災行政無線 石垣中継局	石垣中継局第1鉄塔	39	B	A	A	-	B	B	A	B	A	A	A	A	B	39	B	B	A	C	C	A	A	B	A
		石垣中継局第2鉄塔															39	A	A	A	A	A	-	A	A	A
⑤	防災行政無線久米中継局	39	B	B	A	A	B	B	A	B	B	A	A	A	B	20	B	B	A	B	B	A	A	B	A	
⑥	防災行政無線宮城中継局	20	B	B	A	A	B	B	A	B	A	A	A	A	B	20	B	B	A	B	A	A	A	B	A	
⑦	防災行政無線与座中継局	20	B	B	B	B	B	B	A	B	A	A	A	A	A	20	B	B	B	B	B	A	A	A	A	
⑧	防災行政無線渡嘉敷中継局	20	B	A	B	A	B	B	A	B	A	A	A	A	B	20	B	B	A	B	B	A	A	A	A	
⑨	防災行政無線伊良部中継局	20	B	A	A	B	B	B	A	B	A	A	A	A	B	20	B	B	A	B	B	A	B	B	A	
⑩	防災行政無線多良間中継局	19	B	B	A	B	B	B	A	B	A	A	A	A	B	19	B	B	A	B	B	A	A	B	A	
⑪	防災行政無線渡名喜中継局	3	A	A	A	A	A	A	A	A	A	A	A	A	A	3	A	A	A	A	A	A	A	A	B	A
⑫	防災行政無線座間味中継局	3	A	A	A	A	A	A	A	A	A	A	A	A	A											
⑬	防災行政無線南大東中継局	3	A	A	A	A	A	A	A	A	A	A	A	A	-											
⑭	防災行政無線北大東中継局	3	A	A	A	A	A	A	A	A	A	A	A	A	-											
⑮	防災行政無線東村中継局	3	B	A	A	A	A	A	A	A	A	A	A	A	-											

表5 各施設の劣化影響度（テレビ放送中継局）

No.	施設名称	経過年数	中継局												経過年数	鉄塔									
			建築					電気設備			機械設備					外構	鉄塔本体				その他				
			内・外壁	屋上	金属金具	基礎	扉	受配電設備	照明設備	自家発電設備	空調・換気設備	消火設備	金属金具	基礎		フェンス	塗装面	亜鉛メッキの状態	ボルト・ナットの緩み、脱落	錆	支持柱	配線・配管	避雷針	基礎	膜厚測定
①	平良テレビ放送中継局	27	A	A	A	B	A	B	A	B	A	A	A	A	B	27	A	A	A	B	A	A	A	B	A
②	多良間テレビ放送中継局	27	B	A	A	B	B	A	A	A	A	A	A	A	A	27	B	B	A	C	B	A	B	A	A
③	石垣テレビ放送中継局	27	B	A	A	B	B	A	A	A	A	A	A	B	27	B	B	A	B	B	A	A	A	A	A
④	川平テレビ放送中継局	27	B	A	A	B	A	B	A	B	A	A	A	-	27	B	B	A	B	B	A	A	A	A	A
⑤	祖納テレビ放送中継局	27	B	A	A	B	B	B	A	B	A	A	A	-	27	B	B	A	B	B	A	A	A	A	A
⑥	与那国テレビ放送中継局	27	B	A	A	A	A	A	A	B	A	A	A	-	27	B	B	A	B	B	A	A	A	A	A
⑦	南大東テレビ放送中継局	23	A	A	A	B	B	B	A	B	B	A	A	B	23	B	B	A	B	B	A	A	B	A	A
⑧	北大東テレビ放送中継局	23	B	A	A	B	A	B	A	B	B	A	A	A	23	A	A	A	B	B	A	A	B	A	A

4 - 2. 各施設の劣化状況の概要

施設毎の劣化状況の概要については下記のとおりである。

《沖縄県総合行政情報通信ネットワーク中継局》

① 防災行政無線本部中継局

〈本部中継局 局舎〉

【外壁】劣化影響度 B

シェルター1：外壁に汚れが見られた。

各施設の外壁に塗装劣化（白亜化程度：大、塗装劣化：中）が見られた。

【基礎】劣化影響度 B

局舎：土間コンクリートにひび割れが見られた。（約 1m）

【扉】劣化影響度 B

シェルター1・2：ドアノブ周りに小さびが見られた。

各施設のドアに塗装劣化（白亜化程度：大）が見られた。

【受配電設備】劣化影響度 B

外観良好。（整備時から経過年数経っているため、計画的な分解点検が必要）

【自家発電設備】劣化影響度 B

外観良好。（整備時から経過年数経っているため、計画的な分解点検が必要）



〈本部中継局 鉄塔〉

【塗装面】劣化影響度 B

塗装劣化による膨れ・剥離が見られた。

【亜鉛メッキの状態】劣化度 B

塗装劣化による膨れ・剥離箇所にさびが見られた。

【錆】劣化影響度 B

本体部材（約 215 箇所）、ボルト・ナット（約 190 本）にさびが見られた。

付属品の部材（約 105 箇所）、ボルト・ナット（約 60 本）にさびが見られた。

【支持柱】劣化影響度 B

主材、ベースリブプレートにさびが見られた。（6 箇所）

【避雷針】劣化影響度 B

アース接地線取付プレートにさびが見られた。



② 防災行政無線前田中継局

〈前田中継局 局舎〉

【内・外壁】劣化影響度 B

外壁に塗装劣化（白亜化程度：中）が見られた。

RC タンクに塗装劣化が見られた。

内壁・床面・階段周りにひび割れが見られた。（15 箇所 約 37m）

【金属金具】劣化影響度 B

パイプの欠損、ドレンパイプサポートの錆・欠損が見られた。

【基礎】劣化影響度 B

土間コンクリートにひび割れ・雑草の繁殖が見られた。（約 30m）

建物基礎と土間コンクリートの境に沈下ひび割れが見られた。（約 17m）

【扉】劣化影響度 B

出入口ドアに塗装劣化（白亜化程度：大）が見られた。

【受配電設備】劣化影響度 B

外観良好。（整備時から経過年数が経っているため、計画的な分解点検が必要）

【自家発電設備】劣化影響度 B

外観良好。（整備時から経過年数が経っているため、計画的な分解点検が必要）



〈前田中継局 第1鉄塔〉

【塗装面】劣化影響度 B

塗装劣化による膨れ・剥離が見られた。

【亜鉛メッキの状態】劣化影響度 B

塗装劣化による膨れ・剥離箇所にさびが見られた。

【錆】劣化影響度 B

本体部材（約 70 箇所）、ボルト・ナット（約 20 本）にさびが見られた。

付属品の部材（約 10 箇所）にさびが見られた。

アンテナサポート部材に断面欠損を伴うさびが見られた。（※落下の可能性あり）

【支持柱】劣化影響度 B

主材とガセットプレートとの接合部にさびが見られた。（5 箇所）

【基礎】劣化影響度 B

基礎架台コンクリートのグラウト部に浮き・割れが見られた。（4 架台）

土間コンクリートにひび割れが見られた。（7 箇所 約 35m）

U カット充填剤が剥離し、隙間から雑草の自生が見られた。



〈前田中継局 第3鉄塔〉

【塗装面】劣化影響度 B

鉄塔上部において塗装劣化による膨れ・剥離が見られた。

【亜鉛メッキの状態】劣化影響度 B

塗装劣化による膨れ・剥離箇所にさびが見られた。

【錆】劣化影響度 B

本体部材（約 10 箇所）、ボルト・ナット（約 10 本）にさびが見られた。

付属品の部材（約 40 箇所）にさびが見られた。

【支持柱】劣化影響度 B

ステップボルト止め金具周りとベースプレートにさびが見られた。（8 箇所）

【基礎】劣化影響度 B

土間コンクリートにひび割れが見られた。（2 箇所 約 2.5m）



③ 防災行政無線多野中継局

〈多野中継局 局舎〉

【内・外壁】劣化影響度 B

外壁に塗装劣化（塗装汚れ：大、白亜化程度：大）が見られた。

RCタンクに外壁汚れ（蔦）が見られた。

非常用発電機の屋外フードにひび割れが見られた。

2階内壁にひび割れが見られた。（7箇所 約9m）

2階通信機器室ドア周りにひび割れが見られた。（約2m）

【金属金具】劣化影響度 B

ドレンパイプサポートの錆・欠損が見られた。

【基礎】劣化影響度 B

土間コンクリートにひび割れ・雑草の繁殖が見られた。（約43m）

建物基礎と土間コンクリートの境に沈下ひび割れが見られた。（約14m）

【扉】劣化影響度 B

出入口ドアに塗装劣化（白亜化程度：大）が見られた。

【受配電設備】劣化影響度 B

外観良好。（整備時から経過年数が経っているため、計画的な分解点検が必要）

【自家発電設備】劣化影響度 B

外観良好。（整備時から経過年数が経っているため、計画的な分解点検が必要）

【外構（フェンス）】劣化影響度 B

局舎側フェンスの支柱に傾斜3本、鉄塔側フェンスの支柱に傾斜5本、支柱根本腐食欠損1本、有刺鉄線の破損（2スパン）が見られた。



〈多野中継局 鉄塔〉

【塗装面】劣化影響度 B

塗装劣化による膨れ・剥離が見られた。

【亜鉛メッキの状態】劣化影響度 B

塗装劣化による膨れ・剥離箇所にさびが見られた。

【錆】劣化影響度 B

本体部材（TOP～PL-2 間のほぼ全数）、ボルト・ナット（約 1340 本）にさびが見られた。

付属品の部材（57 箇所）、ボルト・ナット（約 820 本）にさびが見られた。

【基礎】劣化影響度 B

土間コンクリートにひび割れが見られた。（4 箇所 約 8.5m）



④ 防災行政無線石垣中継局

〈石垣中継局 局舎〉

【内・外壁】劣化影響度 B

外壁に塗装劣化（塗装劣化：大）が見られた。

RC タンク、発電設備室の外壁に塗装汚れが見られた。

外壁にひび割れ補修跡が見られた。

2 階内壁にひび割れ（5 箇所 約 4m）、ひび割れ仮補修跡（約 18m）が見られた。

2 階天井ボードに破損が見られた。

1 階トイレ出入口近傍の床面にひび割れが見られた。（約 2m）

階段周りにひび割れが見られた。（約 17m）

【扉】劣化影響度 B

出入口ドアの開閉器に故障が見られた。（サポート治具にて固定。）

1 階電源室ドアのクローザー破損、トイレドアに部分破損が見られた。

【受配電設備】劣化影響度 B

外観良好。（整備時から経過年数があるため、計画的な分解点検が必要）

【自家発電設備】劣化影響度 B

外観良好。（整備時から経過年数があるため、計画的な分解点検が必要）

【外構（フェンス）】劣化影響度 B

枠材・菱形金網の一部に腐食欠損が見られた。

フェンス支柱の傾斜（仮補修）、雑草の繁殖が見られた。



〈石垣中継局 第1 鉄塔〉

【塗装面】劣化影響度 B

全体的に上塗り塗装の劣化が見られ、下層塗膜・下地の露出が見られた。

【亜鉛メッキの状態】劣化影響度 B

全体的に塗装劣化箇所の発錆が見られた。

【錆】劣化影響度 C

本体部材（149 箇所）、ボルト・ナット（約 25 本）に錆が見られた。

付属品の部材（25 箇所）、エキスパンドメタルの一部に錆、ケーブルラック・梯子タラップの全数に錆が見られた。

【支持柱】劣化影響度 C

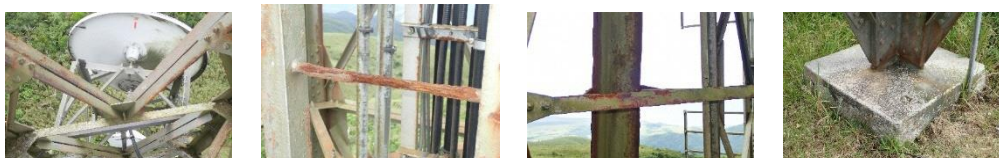
主材の端部に断面欠損を伴う錆が見られた。（4 本の主材すべて同様）

主材の基礎側に塗装劣化による断面欠損を伴う錆が見られた。（4 箇所）

【基礎】劣化影響度 B

基礎架台コンクリートのグラウト部に浮き・割れが見られた。（4 架台）

梯子架台コンクリートにひび割れが見られた。（1 箇所）



〈石垣中継局 第2 鉄塔〉

※未使用のため撤去の検討が必要。



⑤ 防災行政無線久米中継局

〈久米中継局 局舎〉

【内・外壁】劣化影響度 B

外壁に塗装劣化（塗装汚れ：中一大）、一部蔦の繁殖が見られた。

2階内壁にひび割れが見られた。（3箇所 約3.5m）

2階天井のパネルに雨漏り跡が見られた。

2階床面のタイルに剥がれが見られた。（13枚）

2階通信機械室ドア周りにひび割れが見られた。（約3.5m）

【屋上】劣化影響度 B

トップコートに塗装劣化が見られた。

【扉】劣化影響度 B

出入口ドアに塗装劣化（白亜化程度：大）が見られた。

1階電源室ドアにさびが見られた。

2階勝手口ドアに漏水跡が見られた。

【受配電設備】劣化影響度 B

外観良好。（整備時から経過年数経っているため、計画的な分解点検が必要）

【自家発電設備】劣化影響度 B

外観良好。（整備時から経過年数経っているため、計画的な分解点検が必要）

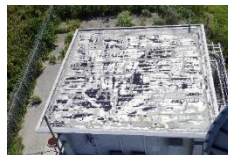
【空調換気設備】劣化影響度 B

1階換気扇に破損、脱落が見られた。

【外構（フェンス）】劣化影響度 B

フェンス上部網部分の破損（1スパン）が見られた。

一部に菱形金網の表面さび、雑草の繁殖が見られた。



〈久米中継局 鉄塔〉

【塗装面】劣化影響度 B

部分的に上塗り塗装の劣化が見られ、下層塗膜・下地の露出が見られた。

【亜鉛メッキの状態】劣化影響度 B

塗装劣化箇所にさびが見られた。

【錆】劣化影響度 B

本体部材（88箇所）、ボルト・ナット（約460本）にさびが見られた。

付属品の部材（38箇所）、エキスパンドメタルの一部、梯子タック・ベースプレートの全数、ボルト・ナット（49本）にさびが見られた。

【支持柱】劣化影響度 B

主材の一部に塗装劣化によるさびが見られた。（6箇所）

【基礎】劣化影響度 B

基礎架台コンクリートのグラウト部に浮き・割れが見られた。（4架台）

土間コンクリートにひび割れが見られた。（約1m）

土間ジョイント目地に雑草の繁殖が見られた。



⑥ 防災行政無線宮城中継局

〈宮城中継局 局舎〉

【外壁】劣化影響度 B

外壁に塗装劣化（塗装汚れ：大）、ベランダ床面・手摺に汚れが見られた。

2階外部ドア周りにひび割れが見られた。（2箇所 約3m）

【屋上】劣化影響度 B

梁部（側面）に塗装劣化による剥離が見られた。

【扉】劣化影響度 B

1階出入口ドアに塗装劣化（塗装汚れ：大）、2階出入口ドアに塗装劣化（白亜化程度：大）が見られた。

【受配電設備】劣化影響度 B

外観良好。（整備時から経過年数があるため、計画的な分解点検が必要）

【自家発電設備】劣化影響度 B

外観良好。（整備時から経過年数があるため、計画的な分解点検が必要）

【外構（フェンス）】劣化影響度 B

北西側フェンスに有刺鉄線の外れ（2スパン）が見られた。



〈宮城中継局 鉄塔〉

【塗装面】劣化影響度 B

全体的に上塗り塗装の劣化が見られ、下層塗膜の露出が見られた。

プレート接合ボルト・ナットの一部に塗装の劣化による剥離が見られた。

【亜鉛メッキの状態】劣化影響度 B

塗装劣化による膨れ・剥離箇所にはさびが見られた。

【錆】劣化影響度 B

各プレート取付用ボルト・ナット（約 150 本）にさびが見られ、一部断面欠損を伴うさび（約 10 本）も見られた。

付属品のエキスパンドメタル、避雷針ケーブル固定金具、ケーブルラックカバーの一部にさびが見られた。（約 30 箇所）避雷針ケーブル固定金具（5 箇所）

安全ロック用 I 型レール固定金具のボルト・ナット（約 20 本）にさびが見られ、一部断面欠損を伴うさび（約 15 本）が見られた。

【基礎】劣化影響度 B

RC 架台の表層グラウト部に浮き・ひび割れが見られた。（2 架台）

U カット充填剤が剥離し、隙間から雑草の自生が見られた。



⑦ 防災行政無線与座中継局

〈与座中継局 局舎〉

【外壁】劣化影響度 B

外壁に塗装劣化（塗装劣化：中）が見られた。

1階外壁に塗装の汚れ、塗装剥離が見られた。

1階外壁にひび割れが見られた。（6箇所 約8m）

2階ベランダ床面に汚れが見られた。

2階側面、ベランダ側に塗装剥離が見られた。

【屋上】劣化影響度 B

梁部（側面）に塗装劣化による剥離が見られた。

【金属金具】劣化影響度 B

ベランダ貯水槽・ストレーナーの配管フランジ部にさびが見られた。

外面北側のパイプ下部に断面欠損を伴うさびが見られた。

【基礎】劣化影響度 B

土間コンクリートにひび割れが見られた。（11箇所 約13m）

【扉】劣化影響度 B

1階出入口ドアのノブ周りに塗装剥離が見られた。（白亜化程度：大）

2階出入口ドアに塗装劣化が見られた。（白亜化程度：大）

【受配電設備】劣化影響度 B

外観良好。（整備時から経過年数経っているため、計画的な分解点検が必要）

【自家発電設備】劣化影響度 B

外観良好。（整備時から経過年数経っているため、計画的な分解点検が必要）



〈与座中継局 鉄塔〉

【塗装面】劣化影響度 B

全体的に上塗り塗装の劣化が見られ、下層塗膜の露出が見られた。

【亜鉛メッキの状態】劣化影響度 B

塗装劣化箇所に発錆が見られた。

【ボルト・ナットの緩み、脱落】劣化影響度 B

鉄塔リングとプレート取付用のボルト・ナットに脱落が見られた。(2本)

【錆】劣化影響度 B

各プレート (TOP～#3 踊場) に錆が見られ、ボルト・ナットに発錆が見られた。

付属品のエキスパンドメタル、避雷針ケーブル固定金具、ケーブルラック、梯子タラップの一部に錆が見られた。

階段手摺に断面欠損を伴う錆が見られた。(6箇所)

ボルト・ナットに錆が見られた。(10本)

安全ロック用I型レール固定金具のボルト・ナット(約40本)に錆が見られた。

【支持柱】劣化影響度 B

主材の基礎側に塗装劣化による錆が見られた。(4箇所)



⑧ 防災行政無線渡嘉敷中継局

〈渡嘉敷中継局 局舎〉

【内・外壁】劣化影響度 B

1 階外壁に塗装劣化（塗装劣化：中、白亜化程度：中）が見られた。

2 階壁面に塗装劣化（塗装劣化：中、白亜化程度：中）、塗装剥離が見られ、ベランダ・庇に汚れが見られた。

2 階壁面にひび割れが見られた。（7 箇所 約 9m）

階段周りの梁部にひび割れが見られた。（約 1m）

【金属金具】劣化影響度 B

ベランダ貯水槽・ストレーナーの配管フランジ部にさび・破損が見られた。

外面北東側のパイプ上下部に断面欠損を伴うさびが見られた。

屋上ドレンカバーにさびが見られた。

【扉】劣化影響度 B

1・2 階出入口ドアのノブに腐食が見られた。（白亜化程度：大）

【受配電設備】劣化影響度 B

外観良好。（計画的な分解点検が必要）

【自家発電設備】劣化影響度 B

外観良好。（計画的な分解点検が必要）

【外構（フェンス）】劣化影響度 B

枠材・菱形金網の一部にさびが見られた。

有刺鉄線の欠損（2 箇所）が見られた。



〈渡嘉敷中継局 鉄塔〉

【塗装面】劣化影響度 B

一部に上塗り塗装の劣化が見られた。

【亜鉛メッキの状態】劣化影響度 B

塗装劣化箇所にさびが見られた。

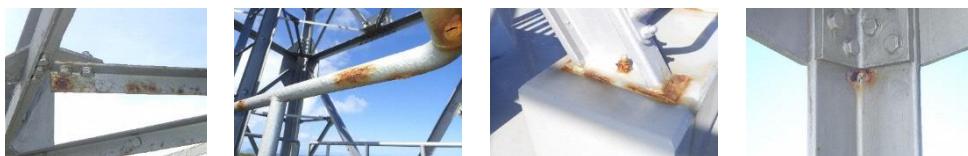
【錆】劣化影響度 B

本体部材（73 箇所）にさびが見られた。

付属品の部材（52 箇所）、ボルト・ナット（29 本）にさびが見られた。

【支持柱】劣化影響度 B

主材の一部に塗装劣化によるさびが見られた。（4 箇所）



⑨ 防災行政無線伊良部中継局

〈伊良部中継局 局舎〉

【内・外壁】劣化影響度 B

外壁に塗装劣化（塗装劣化：中～大、白亜化程度：大）、汚れ、塗装剥離が見られた。

2 階壁面のベランダ床面・手摺に汚れ、出入口ドア下側に塗装剥離が見られた。

1 階内壁にひび割れが見られた。（2 箇所 約 4.5m）

2 階外壁にひび割れが見られた。（2 箇所 約 2m）

階段周りに汚れ、梁部にひび割れが見られた。（約 1m）

【基礎】劣化影響度 B

土間コンクリートにひび割れが見られた。（4 箇所 約 5m）

【扉】劣化影響度 B

1 階出入口ドアに塗装劣化によるさびが見られ、ドアノブに腐食が見られた。（白亜化程度：大）

【受配電設備】劣化影響度 B

外観良好。（整備時から経過年数が経っているため、計画的な分解点検が必要）

【自家発電設備】劣化影響度 B

外観良好。（整備時から経過年数が経っているため、計画的な分解点検が必要）

【外構（フェンス）】劣化影響度 B

フェンス支柱の傾斜（4 本）、有刺鉄線の破損（25 スパン）が見られた。



〈伊良部中継局 鉄塔〉

【塗装面】劣化影響度 B

全体的に上塗り塗装の劣化が見られ、下層塗膜・下地の露出が見られた。

【亜鉛メッキの状態】劣化影響度 B

塗装劣化箇所にさびが見られた。

【錆】劣化影響度 B

本体部材（46 箇所）、ボルト・ナット（約 740 本）にさびが見られた。

付属品の部材（105 箇所）、ボルト・ナット（約 680 本）にさびが見られた。

障害灯周りの一部にさびが見られた。

【支持柱】劣化影響度 B

ボルト・ナット（約 120 本）、ステップボルト止め金具（ほぼ全数）にさびが見られた。

【避雷針】劣化影響度 B

支柱下部、ケーブル固定金具接触部にさびが見られた。

【基礎】劣化影響度 B

土間コンクリートにひび割れが見られた。（1 箇所 約 6m）

土間コンクリートにひび割れ補修跡が見られた。



⑩ 防災行政無線多良間中継局

〈多良間中継局 局舎〉

【外壁】劣化影響度 B

外壁に塗装劣化（塗装劣化：中～小、白亜化程度：2階 大）、汚れ、塗装剥離が見られた。
2階壁面のベランダ床面・手摺に汚れ、屋上への階段周りに塗装剥離が見られた。

【屋上】劣化影響度 B

屋根・梁部に汚れ、庇の防水塗装に表面劣化が見られた。

【基礎】劣化影響度 B

土間コンクリートにひび割れが見られた。（8箇所 約13m）

【扉】劣化影響度 B

1・2階出入口ドアに塗装劣化によるさびが見られた。（白亜化程度：1階 大、2階北側 大）

【受配電設備】劣化影響度 B

外観良好。（整備時から経過年数があるため、計画的な分解点検が必要）

【自家発電設備】劣化影響度 B

外観良好。（整備時から経過年数があるため、計画的な分解点検が必要）

【外構（フェンス）】劣化影響度 B

局舎側フェンスに有刺鉄線の破損（1スパン）が見られた。

鉄塔側フェンスの菱形金網・有刺鉄線にさびが見られた。



〈多良間中継局 鉄塔〉

【塗装面】劣化影響度 B

全体的に上塗り塗装の劣化が見られ、下層塗膜・下地の露出が見られた。

【亜鉛メッキの状態】劣化影響度 B

塗装劣化箇所にさびが見られた。

【錆】劣化影響度 B

本体部材（40 箇所）、ボルト・ナット（約 485 本）にさびが見られた。

付属品の部材（105 箇所）、ボルト・ナット（約 620 本）にさびが見られた。

エキスパンドメタルの一部にさびが見られ、チェッカープレートに塗装割れが見られた。

【支持柱】劣化影響度 B

ボルト・ナット（約 120 本）、ステップボルト止め金具（ほぼ全数）にさびが見られた。

【基礎】劣化影響度 B

土間コンクリートにひび割れが見られた。（2 箇所 約 3.5m）



⑪ 防災行政無線渡名喜中継局

〈渡名喜中継局 局舎〉

著しい劣化等無し。



〈渡名喜中継局 鉄塔〉

【基礎】劣化影響度 B

基礎架台コンクリートにひび割れが見られた。（1 箇所 約 0.25m）



⑫ 防災行政無線座間味中継局

〈座間味中継局 局舎〉

著しい劣化等無し。



⑬ 防災行政無線南大東中継局

〈南大東中継局 局舎〉

著しい劣化等無し。



⑭ 防災行政無線北大東中継局

〈北大東中継局 局舎〉

著しい劣化等無し。



⑮ 防災行政無線東村中継局

〈東村中継局 局舎〉

【外壁】劣化影響度 B

局舎壁面に塗装劣化（白亜化程度：大）が見られた。



《テレビ放送中継局》

① 平良テレビ放送中継局

〈平良テレビ放送中継局 局舎〉

【基礎】劣化影響度 B

土間コンクリートにひび割れが見られた。(約 33m 20 mm幅)

土間コンクリートのひび割れ箇所に段差が見られた。(Max 10 mm)

建物基礎と土間コンクリートの境に沈下ひび割れが見られた。(約 34m 50 mm幅)

【受配電設備】劣化影響度 B

外観良好。(整備時から経過年数が経っているため、計画的な設備更新が必要)

【自家発電設備】劣化影響度 B

外観良好。(整備時から経過年数が経っているため、計画的な設備更新が必要)

【外構 (フェンス)】劣化影響度 B

有刺鉄線の破損 (1 スパン) が見られた。

フェンス周辺に草木の繁殖が見られた。



〈平良テレビ放送中継局 鉄塔〉

【錆】劣化影響度 B

本体部材 (4 箇所)、ボルト・ナット (9 本) にさびが見られた。

付属品の部材 (56 箇所)、ボルト・ナット (約 60 本) にさびが見られた。

【基礎】劣化影響度 B

基礎架台コンクリートのグラウト部に浮きが見られた。(4 架台)

ケーブルラック・梯子の基礎架台コンクリートにひび割れが見られた。(2 箇所 約 1.5m)



② 多良間テレビ放送中継局

〈多良間テレビ放送中継局 局舎〉

【内・外壁】劣化影響度 B

外壁に塗装劣化（塗装汚れ：中、白亜化程度：大）が見られた。

電源室内壁にひび割れが見られた。（2箇所 約3m）

放送機室内壁にひび割れが見られた。（5箇所 約8.5m）

【基礎】劣化影響度 B

土間コンクリートにひび割れが見られた。（9箇所 約14.5m）

建物基礎と土間コンクリートの境に雑草の繁殖が見られた。

【扉】劣化影響度 B

出入口ドアの蝶番部分に変形が見られ開閉が困難。

塗装劣化（白亜化程度：大）が見られた。



〈多良間テレビ放送中継局 鉄塔〉

【塗装面】劣化影響度 B

部分的に上塗り塗装の劣化が見られた。

【亜鉛メッキの状態】劣化度 B

塗装劣化箇所にさびが見られた。

【錆】劣化影響度 C

本体部材（230箇所）、ボルト・ナット（約330本）にさびが見られた。

付属品の部材（146箇所）、ボルト・ナット（約95本）にさびが見られた。

チェッカープレート端部にさびが見られた。

【支持柱】劣化影響度 B

主材の一部に塗装劣化によるさびが見られた。（8箇所）

ベースプレート（4箇所）、アンカーボルト（4本）にさびが見られた。

【避雷針】劣化影響度 B

避雷針本体にさびが見られた。



③ 石垣テレビ放送中継局

〈石垣テレビ放送中継局 局舎〉

【外壁】劣化影響度 B

外壁に塗装劣化（塗装汚れ：中、白亜化程度：中）が見られた。

（壁面に虫の大量発生が見られた。）

2階外壁にひび割れが見られた。

【基礎】劣化影響度 B

土間コンクリートにひび割れが見られた。（4箇所 約13m）

【扉】劣化影響度 B

1・2階出入口ドアに塗装の汚れが見られた。（白亜化程度：1階 中、2階 大）

【外構（フェンス）】劣化影響度 B

有刺鉄線の破損（2スパン）が見られた。フェンス周辺に草木の繁殖が見られた。



④ 川平テレビ放送中継局

〈川平テレビ放送中継局 局舎〉

【外壁】劣化影響度 B

外壁に塗装劣化（塗装汚れ：中）が見られた。

【基礎】劣化影響度 B

土間コンクリートにひび割れが見られた。（6箇所 約14m）

【受配電設備】劣化影響度 B

外観良好。（整備時から経過年数が経っているため、計画的な設備更新が必要）

【自家発電設備】劣化影響度 B

外観良好。（整備時から経過年数が経っているため、計画的な設備更新が必要）



〈川平テレビ放送中継局 鉄塔〉

【塗装面】劣化影響度 B

全体的に上塗り塗装の劣化が見られ、下層塗膜・下地の露出が見られた。

【亜鉛メッキの状態】劣化影響度 B

塗装劣化箇所にさびが見られた。

【錆】劣化影響度 B

本体部材（40箇所）、ボルト・ナット（約30本）にさびが見られた。

付属品の部材（70箇所）にさびが見られ、アンテナ取付用配管に断面欠損を伴うさびが見られた。

【支持柱】劣化影響度 B

主材端部に断面欠損を伴うさびが見られた。（6箇所）

ベースプレートにさびが見られた。（3箇所）



⑤ 祖納テレビ放送中継局

〈祖納テレビ放送中継局 局舎〉

【外壁】劣化影響度 B

外壁に塗装劣化（白亜化程度：大）が見られた。

【基礎】劣化影響度 B

土間コンクリートにひび割れが見られた。（8箇所 約 10.5m）

建物基礎と土間コンクリートの境に沈下ひび割れが見られた。（1箇所 約 7m）

【扉】劣化影響度 B

2階出入口ドアに塗装劣化が見られた。（白亜化程度：大）

【受配電設備】劣化影響度 B

外観良好。（整備時から経過年数が経っているため、計画的な設備更新が必要）

【自家発電設備】劣化影響度 B

外観良好。（整備時から経過年数が経っているため、計画的な設備更新が必要）



〈祖納テレビ放送中継局 鉄塔〉

【塗装面】劣化影響度 B

部分的に上塗り塗装の劣化が見られ、下層塗膜・下地の露出が見られた。

【亜鉛メッキの状態】劣化影響度 B

部分的に塗装劣化箇所のさびが見られた。

【錆】劣化影響度 B

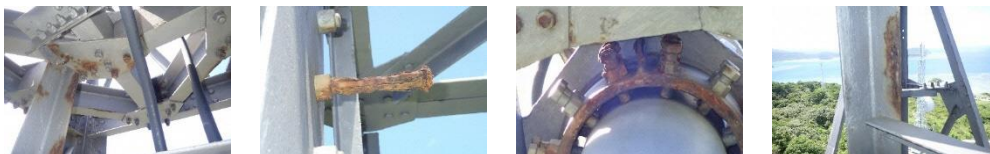
本体部材（40箇所）、ボルト・ナット（約 110本）にさびが見られた。

付属品の部材（20箇所）、ボルト・ナット（約 65本）にさびが見られた。

【支持柱】劣化影響度 B

主材にさびが見られた。（5箇所）

ベースプレートにさびが見られた。（1箇所）



⑥ 与那国テレビ放送中継局

〈与那国テレビ放送中継局 局舎〉

【外壁】劣化影響度 B

外壁に塗装劣化（塗装汚れ：中、白亜化程度：大）が見られた。

【空調換気設備】劣化影響度 B

C-2 室外機に腐食欠損が見られた。

（整備時から経過年数が経っているため、計画的な設備更新が必要）



〈与那国テレビ放送中継局 鉄塔〉

【塗装面】劣化影響度 B

全体的に上塗り塗装の劣化が見られ、下層塗膜・下地の露出が見られた。

【亜鉛メッキの状態】劣化影響度 B

全体的に塗装劣化箇所のさびが見られた。

【錆】劣化影響度 B

本体部材（142箇所）、ボルト・ナット（約180本）にさびが見られた。

付属品の部材（24箇所）、ボルト・ナット（約60本）にさびが見られた。

エキスパンドメタルの一部、梯子タラップの全数にさびが見られた。

【支持柱】劣化影響度 B

主材端部に断面欠損を伴うさびが見られた。（主材全て）

ベースプレートにさびが見られた。（2箇所）



⑦ 南大東テレビ放送中継局

〈南大東テレビ放送中継局 局舎〉

【基礎】劣化影響度 B

土間コンクリートにひび割れが見られた。(6箇所 約 20.5m)

【扉】劣化影響度 B

出入口扉の開閉困難。発電機室内ドアノブに腐食が見られた。

【受配電設備】劣化影響度 B

外観良好。(整備時から経過年数が経っているため、計画的な分解点検が必要)

【自家発電設備】劣化影響度 B

外観良好。(整備時から経過年数が経っているため、計画的な分解点検が必要)

【空調換気設備】劣化影響度 B

目視異常なし。(計画的な設備更新が必要)

【外構 (フェンス)】劣化影響度 B

有刺鉄線の破損 (10 スパン) が見られた。

フェンスの菱形金網にさびが見られた。



〈南大東テレビ放送中継局 鉄塔〉

【塗装面】劣化影響度 B

全体的に上塗り塗装の劣化が見られ、下層塗膜・下地の露出が見られた。

【亜鉛メッキの状態】劣化影響度 B

塗装劣化箇所に断面欠損を伴うさびが見られた。

【錆】劣化影響度 B

本体部材 (260 箇所)、ボルト・ナット (115 本) にさびが見られた。

付属品の部材 (16 箇所)、ボルト・ナット (約 105 本) にさびが見られた。

エキスパンドメタル、梯子トラップ、梯子ジョイント、梯子ベースプレートの一部にさびが見られた。

【支持柱】劣化影響度 B

主材、ベースプレートにさびが見られた。(11 箇所)

【基礎】劣化影響度 B

基礎架台コンクリートのグラウト部に浮きが見られた。(1 架台)

階段基礎架台コンクリートにひび割れが見られた。



⑧ 北大東テレビ放送中継局

〈北大東テレビ放送中継局 局舎〉

【内壁】劣化影響度 B

機械室の壁面にひび割れが見られた。(5箇所 約8m)

【基礎】劣化影響度 B

土間コンクリートにひび割れが見られた。(6箇所 約15.5m)

【受配電設備】劣化影響度 B

外観良好。(計画的な分解点検が必要)

【自家発電設備】劣化影響度 B

外観良好。(整備時から経過年数が経っているため、計画的な分解点検が必要)

【空調換気設備】劣化影響度 B

目視異常なし。(整備時から経過年数が経っているため、計画的な設備更新が必要)



〈北大東テレビ放送中継局 鉄塔〉

【錆】劣化影響度 B

付属品の部材 (16箇所)、ボルト・ナット (4本) にさびが見られた。

【支持柱】劣化影響度 B

主材、ベースプレートにさびが見られた。(1箇所)

水抜き穴にさびが見られた。(2箇所)

【基礎】劣化影響度 B

基礎架台の塗膜防水に塗り忘れが見られた。



4-3. 主な修繕履歴

施設毎の主な修繕の状況は次のとおりである（表6）。

表6 各中継局の修繕履歴

《沖縄県総合行政情報通信ネットワーク中継局》

① 防災行政無線本部中継局

	実施年度	主な内容
1	H25 年度	鉄塔部分改修・全面塗装・基礎補修

② 防災行政無線前田中継局

	実施年度	主な内容
1	H11 年度	第1鉄塔：鉄塔部分改修・部分塗装・基礎補修
2	H23 年度	第1鉄塔：梯子基礎補修
3	H27 年度	燃料タンク清掃 第1鉄塔：鉄塔部分改修・全面塗装 第3鉄塔：鉄塔部分改修・全面塗装

③ 防災行政無線多野中継局

	実施年度	主な内容
1	H12 年度	防水部分塗装・扉更新
2	H23 年度	空調設備補修
3	H27 年度	燃料タンク清掃

④ 防災行政無線石垣中継局

	実施年度	主な内容
1	H11 年度	第1鉄塔：鉄塔部分改修・部分塗装
2	H19 年度	フェンス更新
3	H23 年度	扉補修
4	H24 年度	フェンス更新 第1鉄塔：鉄塔部分改修・全面塗装
5	H25 年度	扉補修・空調設備補修・
6	H27 年度	扉補修・燃料タンク空気抜き管補修
7	H28 年度	屋上クラック補修・防水部分塗装・燃料タンク清掃
8	H29 年度	受電設備補修

⑤ 防災行政無線久米中継局

	実施年度	主な内容
1	H23 年度	フェンス補修
2	H24 年度	フェンス補修・扉補修・空調設備補修・蓄電池更新
3	H25 年度	鉄塔部分改修・避雷針更新・基礎補修・全面塗装
4	H26 年度	直流電源装置補修
5	H28 年度	燃料タンク清掃

⑥ 防災行政無線宮城中継局

	実施年度	主な内容
1	H24 年度	空調設備補修・蓄電池更新
2	H27 年度	燃料タンク清掃
3	H28 年度	扉補修

⑦ 防災行政無線与座中継局

	実施年度	主な内容
1	H27 年度	燃料タンク清掃
2	H28 年度	直流電源装置補修

⑧ 防災行政無線渡嘉敷中継局

	実施年度	主な内容
1	H24 年度	フェンス補修・空調設備補修
2	H27 年度	燃料タンク清掃
3	H28 年度	フェンス補修・外壁クラック補修・防水部分塗装 鉄塔部分改修・避雷針更新・全面塗装

⑨ 防災行政無線伊良部中継局

	実施年度	主な内容
1	H23 年度	空調設備補修
2	H25 年度	鉄塔部分改修・基礎補修・全面塗装
3	H26 年度	航空障害灯修繕
4	H27 年度	燃料タンク清掃
5	H28 年度	航空障害灯修繕
6	H29 年度	航空障害灯修繕

⑩ 防災行政無線多良間中継局

	実施年度	主な内容
1	H24 年度	空調設備補修
2	H26 年度	フェンス補修・鉄塔部分改修・基礎補修・航空障害灯修繕・全面塗装
3	H27 年度	航空障害灯修繕

《テレビ放送中継局》

① 平良テレビ中継局

	実施年度	主な内容
1	H25 年度	蓄電池更新
2	H31 年度	空調設備更新
3	R2 年度	ユニット交換

② 多良間テレビ中継局

	実施年度	主な内容
1	H26 年度	空調設備更新・蓄電池更新
2	R1 年度	自家発電設備更新

③ 石垣テレビ中継局

	実施年度	主な内容
1	H25 年度	空調設備更新
2	H26 年度	蓄電池更新
3	H30 年度	空調設備更新

④ 川平テレビ中継局

	実施年度	主な内容
1	H19 年度	扉更新
2	H26 年度	蓄電池更新
3	H27 年度	空調設備更新
4	H31 年度	変圧器更新

⑤ 祖納テレビ中継局

	実施年度	主な内容
1	H11 年度	変圧器更新
2	H27 年度	空調設備更新
3	H28 年度	蓄電池更新

⑥ 与那国テレビ中継局

	実施年度	主な内容
1	H22 年度	空調設備更新
2	H24 年度	空調設備更新
3	H28 年度	蓄電池更新
4	R 2 年度	扉更新・自家発電設備更新

⑦ 南大東テレビ中継局

	実施年度	主な内容
1	H23 年度	空調設備更新・放送機器更新・放送起用蓄電池更新・監視子機更新 UPS 更新・ 光伝送装置 UM6000 更新
2	H28 年度	蓄電池更新
3	R 1 年度	光伝送装置用 UPS 更新

⑧ 北大東テレビ中継局

	実施年度	主な内容
1	H23 年度	空調設備更新・放送機器更新・放送起用蓄電池更新・監視子機更新 UPS 更新
2	H28 年度	蓄電池更新

4 - 4. 台風対策

【総合行政情報通信ネットワーク中継局】

- 総合行政情報通信ネットワークは災害時に備えて、有線回線ネットワークをループ状に接続することによる2ルート化が行われており、さらにバックアップ用として無線回線ネットワークを構築している。万が一有線回線ネットワークの通信障害が発生した際は、無線回線ネットワークを利用しなければならないため、今回の調査対象である無線回線ネットワークの中継局が重要な役割を担っている。
- 沖縄県では台風接近が1年あたり7～13回（過去10年：2010～2019年）あるため、沖縄県総合行政情報通信ネットワーク中継局・テレビ放送中継局は台風による影響・被害が懸念される。そのため最低年1回の中継局の点検を行い、台風による対策を行っている。

5. 施設毎の概要、改修・修繕計画

4項の調査結果を踏まえて、総合行政情報通信ネットワーク中継局・テレビ放送中継局毎の概要、改修・修繕計画を下記のとおり整理した。

《沖縄県総合行政情報通信ネットワーク中継局》

① 本部中継局

- 局舎（シェルター1）の外壁の劣化がBであるため、局舎の修繕を行う必要がある。
- 鉄塔 本体部材、付属部材にさびがBであるので、修繕を行う必要がある。
- 局舎 発電設備等の更新



本部中継局外観

令和6年 【局舎(シェルター1)】 防水塗装
令和6年 【外構】 外構フェンス部分補修
令和6年 【鉄塔】 鉄塔修繕（部分足場・部分部材取り替え・部分塗装）
令和9年 【局舎、機械設備】 空調設備 更新（3年経過）"
令和12年 【局舎、電気設備】 発電機設備 分解点検（20年経過）

〈対策費用の合計：約1,500万〉

② 前田中継局

- 局舎 発電設備等の更新
- 局舎 外壁の劣化、土間ひび割れがBであるため、局舎の修繕を行う必要がある。
- 鉄塔 本体部材、付属部材にさびがBであるので、修繕を行う必要がある。



前田中継局外観

令和6年 【局舎、電気設備】 発電設備 分解点検（40年経過）
令和10年 【局舎、建築】 外壁塗装・屋上防水
令和11年 【鉄塔】 鉄塔修繕 第1鉄塔
（部分足場・部分部材取り替え・部分塗装）
令和11年 【鉄塔】 鉄塔修繕 第3鉄塔
（部分足場・部分部材取り替え・部分塗装）

〈対策費用の合計：約1,840万〉

③ 多野中継局

- 局舎 発電設備、空調設備等の更新
- 局舎 外壁、屋上の劣化、土間ひび割れがBであるため、局舎の修繕を行う必要がある。
- 鉄塔 本体部材、付属部材にさびがBであるので、修繕を行う必要がある。



多野中継局外観

令和5年【局舎、電気設備】発電設備 分解点検（40年経過）
令和5年【局舎、機械設備】空調設備 更新（9年経過）
令和7年【局舎、建築】外壁塗装・屋上防水
令和7年【外構】外構フェンス部分補修
令和7年【鉄塔】鉄塔修繕（部分足場・部分部材取り替え・
部分塗装）

〈対策費用の合計：約2,030万〉

④ 石垣中継局

- 局舎 発電設備、空調設備等の更新
- 局舎 外壁、屋上の劣化、土間ひび割れがBであるため、局舎の修繕を行う必要がある。
- 鉄塔 本体部材、付属部材にさびがCであるので、修繕を行う必要がある。



石垣中継局外観

令和4年【局舎、建築】外壁塗装・屋上防水・入口扉（取替）
令和4年【局舎、機械設備】消火器2台更新
令和4年【外構】外構フェンス部分補修
令和4年【鉄塔】鉄塔修繕 第1鉄塔
（部分足場・部分部材取り替え・部分塗装）
令和6年【局舎、電気設備】発電設備 分解点検（39年経過）
令和6年【局舎、機械設備】空調設備 更新（7年経過）

〈対策費用の合計：約3,700万〉

⑤ 久米中継局

- 局舎 発電設備、空調設備等の更新
- 局舎 外壁・屋上の劣化、壁ひび割れがBであるため、局舎の修繕を行う必要がある。
- 鉄塔 本体部材、付属部材にさびがBであるので、修繕を行う必要がある。



久米中継局外観

令和4年【局舎、建築】外壁塗装・屋上防水
令和4年【局舎、機械設備】空調設備 更新（8年経過）
令和5年【外構】外構フェンス部分補修
令和5年【鉄塔】鉄塔修繕（部分足場・部分部材取り替え・
部分塗装）
令和6年【局舎、電気設備】発電設備 分解点検（39年経過）
令和6年【局舎、機械設備】換気扇更新2台

〈対策費用の合計：約2,200万〉

⑥ 宮城中継局

- 局舎 発電設備、空調設備等の更新
- 局舎 外壁・屋上の劣化、壁ひび割れがBであるため、局舎の修繕を行う必要がある。
- 鉄塔 本体部材、付属部材にさびがBであるので、修繕を行う必要がある。



宮城中継局外観

令和4年【局舎、機械設備】空調設備 更新（8年経過）
令和6年【局舎、建築】外壁塗装・屋上防水
令和10年【外構】外構フェンス部分補修
令和10年【鉄塔】鉄塔修繕（部分足場・部分部材取り替え・
部分塗装）
令和12年【局舎、電気設備】発電設備 分解点検（20年）

〈対策費用の合計：約1,580万〉

⑦ 与座中継局

- 局舎 発電設備等の更新
- 局舎 外壁・屋上の劣化、壁ひび割れがBであるため、局舎の修繕を行う必要がある。
- 鉄塔 本体部材、付属部材にさびがBであるので、修繕を行う必要がある。



与座中継局外観

令和9年【局舎、建築】外壁塗装・屋上防水
令和9年【局舎、電気設備】発電設備 分解点検（20年経過）
令和9年【鉄塔】鉄塔修繕（部分足場・部分部材取り替え・
部分塗装）

〈対策費用の合計：約1,550万〉

⑧ 渡嘉敷中継局

- 局舎 発電設備、空調設備等の更新
- 局舎 壁ひび割れがBであるため、局舎の修繕を行う必要がある。
- 鉄塔 本体部材、付属部材にさびがBであるので、修繕を行う必要がある。



渡嘉敷中継局外観

令和4年【局舎、機械設備】空調設備 更新（8年経過）
令和9年【外構】外構フェンス部分補修
令和9年【鉄塔】鉄塔修繕（部分足場・部分部材取り替え・
部分塗装）

令和10年【局舎、建築】ひび割れ
令和10年【局舎、電気設備】発電設備 分解点検（20年経過）

〈対策費用の合計：約1,460万〉

⑨ 伊良部中継局

- 局舎 発電設備、空調設備等の更新
- 局舎 外壁・屋上の劣化、壁ひび割れがBであるため、局舎の修繕を行う必要がある。
- 鉄塔 本体部材、付属部材にさび劣化度Bであるので、修繕を行う必要がある。



伊良部中継局外観

令和4年 【局舎、機械設備】空調設備 更新（7年経過）
令和5年 【局舎、建築】外壁塗装・屋上防水
令和5年 【外構】外構フェンス部分補修
令和5年 【鉄塔】鉄塔修繕（部分足場・部分部材取り替え・
部分塗装）
令和12年 【局舎、電気設備】発電設備 分解点検（20年経過）

〈対策費用の合計：約2,620万〉

⑩ 多良間中継局

- 局舎 発電設備、空調設備等の更新
- 局舎 外壁・屋上の劣化、壁ひび割れがBであるため、局舎の修繕を行う必要がある。
- 鉄塔 本体部材、付属部材にさび劣化度Bであるので、修繕を行う必要がある。



多良間中継局外観

令和4年 【局舎、機械設備】空調設備 更新（8年経過）
令和5年 【鉄塔】鉄塔修繕（部分足場・部分部材取り替え・
部分塗装）
令和6年 【局舎、建築】外壁塗装・屋上防水
令和12年 【局舎、電気設備】発電設備 分解点検（19年経過）

〈対策費用の合計：約2,660万〉

⑪ 渡名喜中継局

- 局舎 空調設備等の更新
- 局舎 土間ひび割れがBであるため、局舎の修繕を行う必要がある。



渡名喜中継局外観

令和 10 年【局舎、機械設備】空調設備 更新（3 年経過）
令和 12 年【鉄塔、基礎】ひび割れ補修

〈対策費用の合計：約 33 万〉

⑫ 座間味中継局

- 局舎 空調設備等の更新



座間味中継局外観

令和 10 年【局舎、機械設備】空調設備 更新（3 年経過）

〈対策費用の合計：約 26 万〉

⑬ 南大東中継局

- 局舎 空調設備等の更新



南大東中継局外観

令和 10 年【局舎、機械設備】空調設備 更新（3 年経過）

〈対策費用の合計：約 32 万〉

⑭ 北大東中継局

■ 局舎 空調設備等の更新



北大東中継局外観

令和 10 年【局舎、機械設備】空調設備 更新（3 年経過）

〈対策費用の合計：約 35 万〉

⑮ 東村中継局

■ 局舎 空調設備等の更新



東中継局外観

令和 10 年【局舎、機械設備】空調設備 更新（3 年経過）

〈対策費用の合計：約 22 万〉

《テレビ放送中継局》

※鉄塔・局舎の予防保全（鉄塔塗装、局舎防水塗装、外内壁修繕）は維持管理を行っている「公益社団法人 沖縄県情報通信基盤整備協会」が実施するため、計画に含めない。

① 平良テレビ中継局

- 局舎 発電設備等の更新
- 鉄塔 本体部材、付属部材にさび劣化度Bであるので、修繕を行う必要がある。



平良テレビ中継局外観

令和 6・7 年【局舎、電気設備】発電設備
事前設計・更新（26 年経過）
令和 7 年【局舎、機械設備】吸気フィルター要更新
令和 11 年【外構】フェンス補修
令和 11 年【鉄塔】鉄塔修繕（部分足場・部分部材取り替え・
部分塗装）

〈対策費用の合計：約 4,850 万〉

② 多良間テレビ中継局

- 局舎 発電設備等の更新
- 鉄塔 本体部材、付属部材にさび劣化度 C であるので、修繕を行う必要がある。



多良間テレビ中継局外観

令和 3 年【局舎】入口扉更新（開閉困難）
令和 4 年【局舎、機械設備】吸気フィルター要更新
令和 4 年【鉄塔】鉄塔修繕（部分足場・部分部材取り替え・
部分塗装）

〈対策費用の合計：約 1,840 万〉

③ 石垣テレビ中継局

- 局舎 発電設備等の更新
- 鉄塔 本体部材、付属部材にさび劣化度Bであるので、修繕を行う必要がある。



石垣テレビ中継局外観

令和6年【局舎、機械設備】吸気フィルター要更新
令和6年【外構】フェンス補修
令和6年【鉄塔】鉄塔修繕（部分足場・部分部材取り替え・
部分塗装）

〈対策費用の合計：約1,730万〉

④ 川平テレビ中継局

- 局舎 発電設備等の更新
- 鉄塔 本体部材、付属部材にさび劣化度Bであるので、修繕を行う必要がある。



川平テレビ中継局外観

令和7年【局舎、機械設備】トランス要更新
令和7年【局舎、電気設備】自営受電線設備 要更新
令和7年【局舎、機械設備】吸気フィルター要更新
令和8年【鉄塔】鉄塔修繕（部分足場・部分部材取り替え・
部分塗装）

令和10・11年【局舎、電気設備】発電機設備
事前設計・更新（26年経過）

〈対策費用の合計：約5,055万〉

⑤ 祖納テレビ中継局

- 局舎 発電設備等の更新
- 鉄塔 本体部材、付属部材にさび劣化度Bであるので、修繕を行う必要がある。



祖納テレビ中継局外観

令和8・9年【局舎、電気設備】発電機設備
事前設計・更新（26年経過）
令和8年【鉄塔】鉄塔修繕（部分足場・部分部材取り替え・
部分塗装）
令和9年【局舎、機械設備】トランス要更新
令和9年【局舎、電気設備】自営受電線設備 要更新
令和9年【局舎、機械設備】吸気フィルター要更新

〈対策費用の合計：約4,230万〉

⑥ 与那国テレビ中継局

- 局舎 発電設備等の更新
- 鉄塔 本体部材、付属部材にさび劣化度Bであるので、修繕を行う必要がある。



与那国テレビ中継局外観

令和6年【局舎、機械設備】空調機（1号機）要更新
（2号機）更新 8年経過
令和6年【局舎、機械設備】吸気フィルター 要更新
令和6年【鉄塔】鉄塔修繕（部分足場・部分部材取り替え・
部分塗装）

〈対策費用の合計：約1,580万〉

⑦ 南大東テレビ中継局

- 局舎 発電設備等の更新
- 鉄塔 本体部材、付属部材にさび劣化度Bであるので、修繕を行う必要がある。



南大東テレビ中継局外観

令和4年【局舎、建築】入口扉（取替）
令和5年【外構】フェンス補修
令和5年【鉄塔】鉄塔修繕（部分足場・部分部材取り替え・
部分塗装）
令和6年【局舎、機械設備】空調機（1・2号機）更新 9年経過
令和6年【局舎、機械設備】吸気フィルター、放送機器・電池・
監視子機 UPS
令和7・8年【局舎、電気設備】発電機設備
事前設計・更新（26年経過）

〈対策費用の合計：約4,620万〉

⑧ 北大東テレビ中継局

- 局舎 発電設備等の更新
- 鉄塔 本体部材、付属部材にさび劣化度Bであるので、修繕を行う必要がある。



北大東テレビ中継局外観

令和6年【局舎、機械設備】空調機（1・2号機）更新 9年経過
令和9・10年【局舎、電気設備】発電機設備
事前設計・更新（26年経過）
令和10年【局舎、機械設備】吸気フィルター、放送機器・電池・
監視子機 UPS
令和12年【外構】フェンス補修
令和12年【鉄塔】鉄塔修繕（部分足場・部分部材取り替え・
部分塗装）

〈対策費用の合計：約3,570万〉

6. 今後の主な対策の優先順位について

修繕、更新工事の優先順位については、整備時から経過年数が経っているもの、劣化度・劣化範囲等により、施設全体への影響や危険性等を考慮して整理した（表7）。

表7 主な対策の優先順位

優先順位	対象施設	改修・修繕内容	対策実施時期
1	④防災行政無線石垣中継局（第1鉄塔）	鉄塔修繕 （部分的な部材取替・塗装）	令和4年度
2	②多良間テレビ放送中継局	鉄塔修繕 （部分的な部材取替・塗装）	令和4年度
3	⑨防災行政無線伊良部中継局	鉄塔修繕 （部分的な部材取替・塗装）	令和5年度
4	⑩防災行政無線多良間中継局	鉄塔修繕 （部分的な部材取替・塗装）	令和5年度
5	⑤防災行政無線久米中継局	鉄塔修繕 （部分的な部材取替・塗装）	令和5年度
6	⑦南大東テレビ放送中継局	鉄塔修繕 （部分的な部材取替・塗装）	令和5年度
7	⑥与那国テレビ放送中継局	鉄塔修繕 （部分的な部材取替・塗装）	令和6年度
8	①防災行政無線本部中継局	鉄塔修繕 （部分的な部材取替・塗装）	令和6年度
9	③防災行政無線多野中継局	鉄塔修繕 （部分的な部材取替・塗装）	令和7年度
10	⑤祖納テレビ放送中継局	鉄塔修繕 （部分的な部材取替・塗装）	令和8年度

※優先度の高い対策箇所は下記の項目のとおり判断した。下記の内容を総括的に判断した結果、「1. 鉄塔」が主に対策の優先度が高い結果となった。

1. 鉄塔

- ・主要部材に錆が目立った箇所が多数見られ、早期に修繕を行う必要があるもの。
- ・ボルト・ナットに錆が目立った箇所が多数見られ、早期に修繕を行う必要があるもの。
- ・基礎架台にひび割れ・浮き等が見られ、修繕を行う必要があるもの。

2. 電気設備 [自家用発電設備]

- ・標準耐用年数30年を越え、更新を行う必要があるもの。

3. 機械設備 [空調設備]

- ・標準耐用年数10年を越え、更新を行う必要があるもの。

7. 中期資金計画総括表及び中期資金計画

本計画について、計画的な維持管理と長寿命化を推進し、施設等の維持管理や修繕、更新等に係る中長期的なコストの縮減及び財政負担の平準化に取り組む必要がある。

なお資料として、事業全体の年度毎の費用を表した「中期資金計画総括表（資料1）」を示し、各施設における年度毎の改修・修繕・点検等費用を表した「中期資金計画表（資料2）」を示す。