

令和7年度

募集要項

沖縄県立 具志川職業能力開発校

==== 普通課程 =====

自動車整備科 2年

電気システム科 2年

メディア・アート科 2年

情報システム科 2年

==== 短期課程 =====

造園ガーデニング科 1年

総合実務科 1年

(知的障がい者対象)

オフィスビジネス科 6ヶ月

(身体障がい者対象)

オフィスビジネス科 6ヶ月

目 次

1. 募 集 内 容	1
2. 訓 練 時 間 (授 業 時 間)	1
3. 応 募 資 格	1
4. 応 募 書 類 受 付 期 間	2
5. 入 校 選 考 試 験 日 程	2
6. 必 要 経 費 (入 学 金 ・ 授 業 料 ・ 諸 費 用 等)	2
7. 応 募 書 類	3
8. 応 募 書 類 の 提 出 先	3
9. 応 募 から 入 校 ま で の 流 れ	4
10. 各 種 援 護 措 置 と 手 続 き 等	5
11. お 問 合 わ せ と 本 校 へ の ア ク セ ス	5
12. 各 科 カ リ キ ュ ラ ム 内 容	
自 動 車 整 備 科	6
電 気 シ ス テ ム 科	7
メ デ ィ ア ・ ア ー ト 科	8
情 報 シ ス テ ム 科	9
造 園 ガ ー デ ニ ン グ 科	10
総 合 実 務 科	11
オ フ ィ ス ビ ジ ネ ス 科	12
13. 年 間 行 事 予 定 と 時 間 割 表	13

1. 募集内容

課程	科名	募集人数(定員)	修業年限(期間)
※1 普通課程	自動車整備科	8(20)	2年 (令和7年4月～令和9年3月)
	電気システム科	2(20)	
	メディア・アート科	13(20)	
	情報システム科	11(20)	
※2 短期課程	造園ガーデニング科	20	1年 (令和7年4月～令和8年3月)
	総合実務科 (知的障がい者対象)	15	
	オフィスビジネス科 (身体障がい者対象)	7	20 6ヶ月 (令和7年4月～令和7年9月)
	オフィスビジネス科	13	

※1 ■ 普通課程:募集人数は定員から推薦・第1回入校選考試験(令和6年10月)の合格者数を除いた人数です

※2 ■ 短期課程:募集人数が定員です

■ オフィスビジネス科は身体障がい者の方と一般求職者の方を同一教室・カリキュラムで実施する訓練科です

2. 訓練時間(授業時間)

月曜日～金曜日 8:50～16:05 ※祝日除く

3. 応募資格

科名		応募資格
普通課程	自動車整備科	概ね30歳以下で次の①②③のいずれかに該当する方 ①高等学校卒業見込み(令和6年度)で関連職種への就職を希望している方 ②高等学校卒業者と同等以上の学力を有すると認められる者(高等学校卒業程度認定試験に合格した等)で関連職種への就職を希望している方 ③高等学校を卒業した求職者、離転職者で関連職種への就職を希望している方
	電気システム科	
	メディア・アート科	
	情報システム科	
短期課程	造園ガーデニング科	①求職者及び離転職者で関連職種への就職を希望している方 ②中学校以上卒業見込みで関連職種への就職を希望している方
	総合実務科 (知的障がい者対象)	
	オフィスビジネス科 (身体障がい者対象)	次の①②③を満たす求職者及び中学校以上卒業見込みの方 ①療育手帳を所持している方、判定機関で判定を受け入校までに手帳の交付が見込まれる方 ②通学が可能で身のまわりの基本的なことができる方 ③就職意欲があり技能習得により職業的な自立を希望している方
	オフィスビジネス科	
オフィスビジネス科	①求職者及び離転職者で新たに関連職種への就職を希望している方 ②中学校以上卒業見込みの方で関連職種への就職を希望している方	

※「オフィスビジネス科」・「総合実務科」へ入校を希望される障がい者の方は、事前に来校いただき見学やご相談をお勧めいたします
訓練内容や応募手続き等について詳しくご説明します(見学日時等についてはあらかじめ電話等でご連絡下さい)

4. 応募書類受付期間

令和7年2月3日(月) ~ 令和7年2月28日(金)

※雇用保険制度,求職者支援制度等に該当する方は5ページをご覧ください

5. 入校選考試験日程

科 名	一次選考試験	二次選考試験	合格発表
自動車整備科 電気システム科 メディア・アート科 情報システム科 オフィスビジネス科	<ul style="list-style-type: none"> ■ 日 時 令和7年3月11日(火) 午前9時集合 午前9時30分試験開始 ■ 場 所 具志川職業能力開発校 ■ 選考方法 筆記試験(国語・数学) 試験時間:60分 ■ 一次選考合格発表 令和7年3月13日(木) 午前10時 本館掲示板・本校HP掲載 	<ul style="list-style-type: none"> ■ 日 時 令和7年3月14日(金) 午前9時集合 午前9時30分試験開始 ■ 場 所 具志川職業能力開発校 ■ 選考方法 面接 ■ 対象者 一次選考試験合格者 	<p>(全科)</p> <p>令和7年3月21日(金)</p> <p>午前10時</p> <p>■本校本館掲示板</p> <p>■本校HPへ掲載</p> <p>(受験番号で発表します)</p>
造園ガーデニング科 総合実務科 (※知的障がい者対象) オフィスビジネス科 (身体障がい者対象)	<ul style="list-style-type: none"> ■ 日 時 令和7年3月11日(火) 午前9時集合 午前9時30分試験開始 ■ 場 所 具志川職業能力開発校 ■ 選考方法 ①筆記試験(国語・数学) 試験時間:60分 ②面接 	/	

■ 一次選考試験(筆記)の合格者人数は概ね当該科の募集人数の2倍程度です

■ 「障がい者対象訓練科」及び「造園ガーデニング科」は一次選考試験日に筆記試験と面接をおこないます

※「知的障がい者対象総合実務科」は保護者又は支援者との面談がありますので、当日は受験者と御同伴下さい

6. 必要経費(入学金・授業料・諸費用等)

科 名		入学金・授業料	諸費用(円)	諸費用(自己負担金)の内訳
普通課程	自動車整備科	無 料	206,000	教科書・工具・実習服・総合保険
	電気システム科		160,000	教科書・工具・実習服・総合保険
	メディア・アート科		80,000	教科書・実習服・教材器具・総合保険
	情報システム科		100,000	教科書・実習服・総合保険
短期課程	造園ガーデニング科		85,000	教科書・工具・実習服・総合保険 技能検定受験料(3級造園・園芸装飾士)
	総合実務科		35,000	教科書・実習服・教材器具・総合保険
	オフィスビジネス科		40,000	教科書・総合保険 ※電卓(12桁表示、プログラム機能が無いこと)は各自でご準備下さい。

※ 諸費用には任意での資格取得のための受験料は含まれていません また,事情により金額が若干変動する場合があります

7. 応募書類

科 名			提出する書類等
普通課程	自動車整備科	高等学校卒業見込みの方	①入校願書(本校窓口又は高等学校進路室等で受け取って下さい) ②在籍する高等学校の調査書(開封無効です) ③写真(縦4cm×横3cm)2枚、うち1枚は入校願書の(写真欄)に貼って下さい
	電気システム科 メディア・アート科 情報システム科	高等学校を卒業した方	①入校願書(ハローワークで受け取って下さい) ②出身高等学校の卒業証書の写し又は卒業証明書 ※高等学校卒業認定試験(旧大学入学資格検定)合格者は合格証明書 ③写真(縦4cm×横3cm)2枚、うち1枚は入校願書の(写真欄)に貼って下さい
短期課程	造園ガーデニング科		①入校願書(ハローワークで受け取って下さい) ②写真(縦4cm×横3cm)2枚、うち1枚は入校願書の(写真欄)に貼って下さい
	総合実務科 (知的障がい者対象)		①入校願書(ハローワークで受け取って下さい) ②写真(縦4cm×横3cm)2枚、うち1枚は入校願書の(写真欄)に貼って下さい ③療育手帳の写し(申請中の方は本校へご相談下さい)
	オフィスビジネス科 (身体障がい者対象)		①入校願書(ハローワークで受け取って下さい) ②写真(縦4cm×横3cm)2枚、うち1枚は入校願書の(写真欄)に貼って下さい ③身体障がい者手帳の写し(申請中の方は本校へご相談下さい)
	オフィスビジネス科		①入校願書(ハローワークで受け取って下さい) ②写真(縦4cm×横3cm)2枚、うち1枚は入校願書の(写真欄)に貼って下さい

■ 普通課程の「高等学校を卒業した方」は受付期間内にハローワークでの職業相談が必要です

■ 短期課程の「求職者ならびに卒業見込みの方」は受付期間内にハローワークでの職業相談が必要です

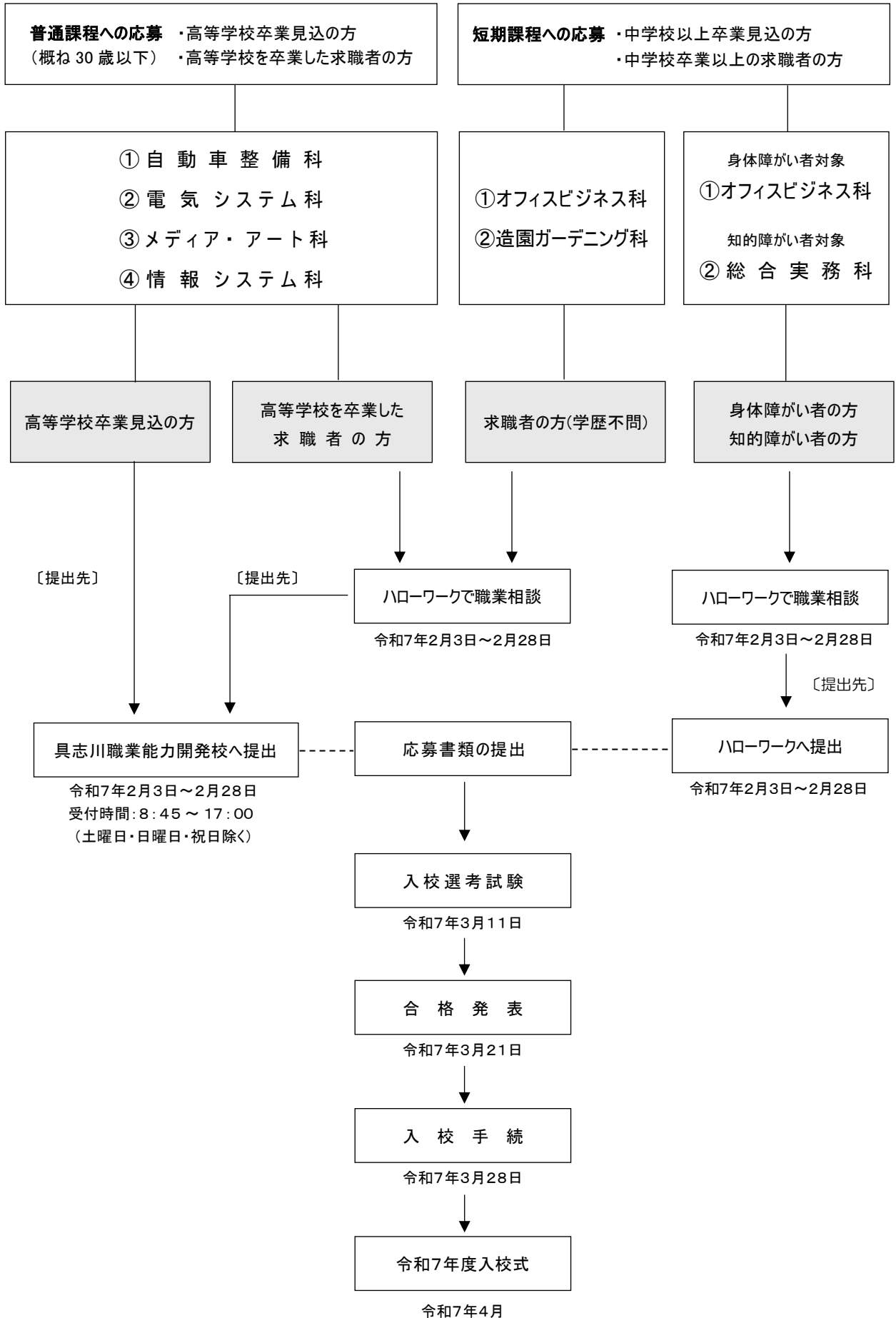
8. 応募書類の提出先

科 名			提出先(持参又は郵送) [※]
普通課程	自動車整備科	高等学校卒業見込みの方	◆本校へ提出する
	電気システム科 メディア・アート科 情報システム科	高等学校を卒業した方	◆本校へ提出する (提出前にハローワークで受付期間内に職業相談が必要です)
短期課程	造園ガーデニング科		◆本校へ提出する (提出前にハローワークで受付期間内に職業相談が必要です)
	総合実務科 (知的障がい者対象)		◆ハローワークへ提出する
	オフィスビジネス科 (身体障がい者対象)		(提出前にハローワークで受付期間内に職業相談が必要です)
	オフィスビジネス科		◆本校へ提出する (提出前にハローワークで受付期間内に職業相談が必要です)

※ 郵送での応募書類提出は応募締切日の令和7年2月28日(金)必着です

■ 応募に際してハローワークでの職業相談が必要な方は、受付期間内に原則として住所地を管轄するハローワークで受けること
なお、管轄外のハローワークで求職活動をおこなう方は応募前にご相談下さい

9. 応募から入校までの流れ



10. 各種援護措置と手続き等

訓練期間中の援護措置		相談窓口と相談締切日
雇用保険 制度の手続	これから雇用保険の手続をおこなう方は雇用保険手続締切日までに完了して下さい 期間内に手続を完了しない場合一般求職者となり訓練受講者に対する雇用保険給付の特別な措置が受けられない場合があります	住所地を管轄するハローワーク 令和7年4月1日(火)まで
求職者支援 制度の手続	求職者支援制度の対象の方は初回相談締切日までに(厳守)求職登録と訓練に関する相談を行って下さい	住所地を管轄するハローワーク 初回相談締切日(厳守) 令和7年2月27日(木)まで
労働施策総合推進法	障がい者の方、母子家庭の母等で公共職業安定所(ハローワーク)長の指示を受け入校した方は訓練期間中訓練手当が支給されます。ただし、雇用保険法による基本手当の受給者は対象になりません(予算の範囲内に限られます)	住所地を管轄するハローワーク
技能者育成 資金融資制度	経済的理由から受講が困難な方には技能者育成資金の融資制度があります ただし雇用保険法による基本手当等の受給者や労働施策総合推進法による訓練手当の受給者は対象となりません	具志川職業能力開発校

※職業相談が必要な方は、受付期間内に原則として住所地を管轄するハローワークで受けて下さい

11. お問い合わせとアクセス

〔お問合せ〕
◇沖縄県立具志川職業能力開発校 〒904-2241 沖縄県うるま市兼箇段 1945 番地 電話 098-973-6680 / 973-5954 FAX 098-974-7465
■ 那覇公共職業安定所(ハローワーク那覇) 電話 098-866-8609(部門コード 43#)
■ ハローワークプラザ沖縄(BC コザ3階:旧コリンザ) 電話 098-939-8020
■ 沖縄公共職業安定所(ハローワーク沖縄) (障がい者対象コース) 電話 098-939-3200(部門コード 42#)
■ 名護公共職業安定所(ハローワーク名護) 電話 0980-52-2886
■ 宮古公共職業安定所 電話 0980-72-3329
■ 八重山公共職業安定所 電話 0980-82-2327

〔路線バスご利用の場合〕
(1) 系統番号 63 番・263 番 明道バス停下車 徒歩約 12 分
(2) 系統番号 21 番/22 番/23 番/77 番/80 番/227 番 志林川バス停下車 徒歩約 14 分 中部病院前バス停下車 徒歩約 16 分 赤道十字路バス停下車 徒歩約 17 分
〔自動車ご利用の場合〕
沖縄自動車道—沖縄北 IC—国道 329 号—知花十字路左折 (赤道方面へ)—県道 16 号線約 1.3 km 進み左折し直進約 900m (うるま市立赤道小学校向)
<p>The map shows the school's location at the intersection of National Route 329 and County Road 16. Key landmarks include the school building, a bus stop (明道バス停), and a nearby elementary school (赤道小学校). Distances are marked: 0.9km to the bus stop and 0.7km to the elementary school. Major roads shown include National Route 329, National Route 16, and County Road 75. Bus stops for various routes (63, 263, 21, 22, 23, 77, 80, 227) are also indicated.</p>

自動車整備科

学 科				実 技			
科 目	時 間 数			科 目	時 間 数		
	1 年	2 年	計		1 年	2 年	計
社 会	1	1	2	機械操作基本実習	30		30
体 育	40	40	80	溶接作業実習	40		40
就職支援	8	8	16	エンジン基本測定実習	40		40
コミュニケーション能力		6	6	エンジン分解・組付け実習	110	130	240
ITリテラシー基礎		8	8	燃料噴射装置整備実習	40		40
生産工学概論		20	20	基本電気・応用電子回路実習	40	40	80
電気及び電子理論	40		40	ボディ電装整備実習	40		40
材 料	20		20	電気装置整備実習	110		110
自動車の構造（エンジン）	110	50	160	電気装置性能試験実習		40	40
自動車の構造（シャシ）	100	50	150	ブレーキ装置整備実習	40	40	80
自動車の構造（電気）	50	40	90	ステアリング装置整備実習	40		40
自動車の構造（性能）		20	20	トランスミッション整備実習	40	50	90
自動車の力学	50		50	4輪アライメント測定実習		30	30
製 図	30		30	A/T 性能試験実習		30	30
燃料及び潤滑油	20		20	板金塗装実習		140	140
安全衛生	10		10	電子制御式エンジン整備実習		170	170
関係法令		30	30	ハイブリット車整備実習		30	30
機器の構造及び取扱法	30		30	自動車検査実習		40	40
自動車整備法	51	313	364	技能講習	70		70
検 査 法		20	20	特別教育	40		40
技能講習	40		40	企業実習	70		70
特別教育	30		30	パソコン操作実習		40	40
				安全衛生作業法	20	14	34
計	630	606	1,236	計	770	794	1,564

訓練総時間数：2,800時間（2年）

自動車整備に関する基礎理論と整備技術を学び、さらに実践的な実習において、電子制御システムに対応する故障診断技術や高度化する自動車整備の技術を習得します。修了時には、二級ガソリン・二級ディーゼル自動車整備士の受験資格（実技試験の免除）が得られます。

[目標取得資格]

二級ガソリン・二級ディーゼル自動車整備士、ガス溶接技能講習修了証、フォークリフト運転技能講習修了証、小型移動式クレーン運転技能講習修了証、玉掛け技能講習修了証、低圧電気取扱特別教育修了証、アーク溶接特別教育修了証

[主な就職先業界]

自動車ディーラー整備工場、一般整備工場、電装品整備業、自動車板金・塗装工場

[これまでの就職率]

年 度	令和3年度	令和4年度	令和5年度
就職率	100%	100%	100%

電気システム科

学 科				実 技			
科 目	時 間 数			科 目	時 間 数		
	1 年	2 年	計		1 年	2 年	計
社 会	1	1	2	電気基本実習	60	60	120
体 育	10	10	20	コンピュータ操作実習	30	30	60
就職支援	8	8	16	安全衛生作業法	20	20	40
コミュニケーション能力	8	8	16	電気機器制御実習	300	140	440
ITリテラシー基礎		8	8	電気工事实習	348	350	698
自動制御概論	20	20	40	企業実習	35	35	70
生産工学概論	20		20	空調設備工事实習		40	40
電気理論	120	70	190	消防設備工事实習		40	40
電気機器	60	30	90	情報通信工事实習		40	40
電気材料	30	20	50	特別教育		30	30
電力工学	40	30	70	技能講習		10	10
製 図	20	20	40				
測定法及び試験法	20	20	40				
安全衛生	20		20				
関係法規	60	30	90				
電気応用	20	20	40				
設計図・施工図	50	60	110				
電気工事	100	90	190				
消防設備		60	60				
電気工事施工管理		60	60				
特別教育		30	30				
技能講習		10	10				
計	607	605	1,212	計	793	795	1,588

訓練総時間数：2,800時間（2年）

電気に関する知識・技術を学び、住宅・マンション、工場等の電気配線工事に携わる電気工事士を養成します。また、パソコンを使用するCADによる電気製図の作成、電動機の運転・停止等の基本制御システム、変圧器・電動機の構造や電気設備の保守・点検等に必要の技能を習得します。さらに、火災報知設備等に係る消防設備工事、空調機器据え付けの技能・技術を習得し、幅広い分野に対応できる電気技術者を育成します。

[目標取得資格]

第二種電気工事士免状、小型移動式クレーン技能講習修了証、玉掛け技能講習修了証、ガス溶接技能講習修了証、アーク溶接特別教育修了証、第一種電気工事士（試験合格）、2級電気工事施工管理技士（学科合格）
自由研削といしの取替・試運転の業務に係る特別教育修了証、消防設備士4類（甲・乙種）、高所作業車の運転の業務に係る特別教育修了証

[主な就職先業界]

電気工事、施工管理、空調設備工事、消防設備工事、施設管理

[これまでの就職率]

年 度	令和3年度	令和4年度	令和5年度
就職率	90.9%	100%	100%

メディア・アート科

学 科				実 習			
科 目	時 間 数			科 目	時 間 数		
	1 年	2 年	計		1 年	2 年	計
社 会	1	1	2	コンピュータ概論機器操作	40		40
体 育	45	45	90	印刷物作成・加工基本	60	70	130
就職支援	20		20	安全衛生作業法	15	20	35
コミュニケーション能力	8	8	16	オフセット印刷基本	210		210
ITリテラシー基礎		8	8	デッサン	60		60
生産工学概論	20		20	イラストレーション	20		20
印刷・製本概論	80	30	110	色彩構成基礎	30		30
デザイン概論	61	13	74	画像処理	350	230	580
安全衛生	10	10	20	レイアウトデザイン		200	200
コンピュータ概論	30		30	デジタル写真撮影	50		50
画像処理	60	70	130	スクリーン印刷	150		150
グラフィックデザイン	40		40	広告物制作		50	50
写真理論	20		20	テキスタイルデザイン		40	40
プリプレス概論		40	40	印刷・製本		50	50
製図	20		20	Web デザイン		260	260
広告概論		35	35	ポートフォリオ作成		130	130
関係法規		20	20	企業実習		70	70
計	415	280	695	計	985	1,120	2,105

訓練総時間数：2,800時間（2年）

メディア・アート科では、デッサン、平面構成、イラスト、色彩の基礎技術をはじめ、製品企画からデザイン、印刷、製本に至るまでの印刷全般にわたる幅広い知識と技能を習得します。

主にDTP制作における必須技能としてIllustrator、Photoshop、InDesignの基礎から応用操作、さらにサイン広告やWebなど商業広告に関わる技術を演習や公募への参加を通して学び、関連企業で活躍できる技術者を養成します。

[目標取得資格]

Illustratorクリエイター能力認定試験（エキスパート）、Webクリエイター能力認定試験（エキスパート）
Photoshopクリエイター能力認定試験（エキスパート）、動力プレス・シャー作業特別教育修了証、
色彩検定3級

[主な就職先業界]

印刷・製本、出版、広告、写真、看板

[これまでの就職率]

年 度	令和3年度	令和4年度	令和5年度
就職率	90.9%	100%	93.3%

情報システム科

学 科				実 習			
科 目	時 間 数			科 目	時 間 数		
	1 年	2 年	計		1 年	2 年	計
社 会	1	1	2	情報処理システム操作基本	145		145
体 育	48	49	97	プログラミング基本	315		315
就職支援	14	6	20	ネットワーク基本		40	40
コミュニケーション能力	8	8	16	安全衛生作業法	20		20
ITリテラシー基礎		8	8	プログラム設計	210	220	430
情報工学概論	70		70	プログラミング応用		410	410
情報処理システム概論	50		50	ソフトウェア開発		375	375
情報システムセキュリティ概論	85		85	企業実習		70	70
経営管理	40		40				
ハードウェア概論	50		50				
情報数学	60		60				
プログラミング論	130		130				
プログラミング言語	34		34				
オペレーティングシステム	45		45				
ネットワーク概論	55		55				
安全衛生	20	2	22				
プログラム設計		211	211				
計	710	285	995	計	690	1115	1805
訓練総時間数：2,800時間（2年）							

コンピュータに関する基本知識（離散数学、システム構成、アルゴリズム、オペレーティングシステム等）を国家試験「基本情報技術者試験（科目A試験免除）」の認定講座をとおして習得します。

実技では、パソコンの基本操作からデータベースの基礎、プログラム言語（C、Java、PHP、JavaScript）を学び、コミュニケーションを取りながら、実践的なシステム開発するための実習を行います。2年次には、これまで学んだ知識や技術を応用して、主体的にチームでソフトウェア開発を行い、プログラマーやシステムエンジニアとして活躍できる専門技術者を養成します。

[目標取得資格]

- ITパスポート、基本情報技術者（修了試験合格で科目A試験免除になります）
- C言語プログラミング能力認定試験1～3級、Javaプログラミング能力認定試験1～3級
- Webクリエイター能力認定試験 エキスパート

[主な就職先業界]

情報処理(SIer)業界、ソフトウェア業界

[これまでの就職率]

年 度	令和3年度	令和4年度	令和5年度
就職率	87.5%	100%	100%

造園ガーデニング科

学 科		実 習	
科 目	時 間 数	科 目	時 間 数
ITリテラシー基礎	2	農業機械使用法	71
植物学概論	40	土及び肥料準備実習	60
栽培法概論	20	栽培基本実習	80
生産工学概論	40	安全衛生作業法	29
植物病理及び農業薬品	60	根掘り及び植栽実習	70
土及び肥料	60	器工具使用法（園芸）	20
農業機械	20	造園実習	55
安全衛生	20	栽培実習（園芸）	210
庭園概論	40	庭園管理実習	40
材 料	10	荷造及び出荷実習（園芸）	20
設計及び製図	30	養 生	50
造 園 法	50	企業実習	35
測 量 法	50		
仕様及び積算	20		
生物工学概論（園芸）	80		
温室管理（園芸）	20		
栽培法（園芸）	98		
計	660	計	740
訓練総時間数：1,400時間（1年）			

庭園概論、造園法、樹木の移植・栽培と管理、庭園の設計、積算を学び、植栽、石組、竹垣等の実技訓練で造園工事の施工に必要な技能を習得します。さらに、草花、鉢物等の栽培管理を学び、植物と各種園芸資材を用いた実践的な園芸装飾技能を習得します。

[目標取得資格]

3級造園技能士、3級園芸装飾技能士、玉掛け技能講習修了証、
 小型移動式クレーン運転技能講習修了証、刈払機取扱作業安全衛生教育修了証
 伐木等の業務に係わる特別教育（チェーンソー）修了証

[主な就職先業界]

造園、園芸

[これまでの就職率]

年 度	令和3年度	令和4年度	令和5年度
就職率	93.8%	100%	100%

総合実務科

学 科		実 習	
科 目	時 間 数	科 目	時 間 数
社 会	2	販売流通基礎実習	95
体 育	11	サービス基礎実習	50
就職支援	100	職業基礎実習	80
ビジネスマナー	110	環境整備基礎実習	50
ITリテラシー基礎	2	販売流通応用実習	115
国 語	145	サービス応用実習	70
算 数	145	職業応用実習	110
生 活	110	環境整備応用実習	60
安全衛生	15	総合実習	60
		企業実習	70
計	640	計	760
訓練総時間数：1,400時間（1年）			

販売に関する知識を主に、パソコン操作（ワード、エクセル）、サービス業でのバックヤード作業などの訓練を総合的に行い、それらの知識・技能を習得します。また、社会生活（身だしなみ・言葉づかい・ビジネスマナー・金銭管理等）の支援をするとともに勤労意欲や職場適応能力などを身につけ、職業人として自立することを目指します。

[目標取得資格]

日本語ワープロ検定試験3～4級、文書デザイン検定試験3～4級、文章入力スピード認定試験（日本語）
 情報処理技能検定試験（表計算）3～4級

[主な就職先業界]

小売店（品出し、惣菜）、食品加工（惣菜加工、パン製造、機器洗浄）、ホテル・飲食店（洗い場）
 医療・福祉（清掃、洗濯、調理補助、洗い場）

[これまでの就職率]

年 度	令和3年度	令和4年度	令和5年度
就職率	100%	100%	81.8%

オフィスビジネス科

学 科		実 習	
科 目	時 間 数	科 目	時 間 数
社 会	2	応接法実習	15
体 育	7	安全衛生作業法	3
就職支援	8	OA機器操作実習	264
ITリテラシー基礎	2	簿記及び会計実習	100
応 接 法	10	企業実習	21
コミュニケーション概論	8		
安全衛生	5		
OA機器概論	40		
事務一般	45		
簿記及び会計	170		
計	297	計	403
訓練総時間数：700時間（6ヶ月）			

パソコン操作の基本から応用（ワード、エクセル、パワーポイント）、また商業簿記の知識やビジネスマナー等、幅広く事務職に必要な知識・技能を習得します。

[目標取得資格]

日商簿記検定2～3級、Word文書処理技能認定試験1～3級、Excel表計算処理技能認定試験1～3級
PowerPointプレゼンテーション技能認定試験初級～上級

[主な就職先業界]

建設業、IT、医療、福祉、電気、不動産

[これまでの就職率]

年 度	令和3年度	令和4年度	令和5年度
就職率	90.0%	93.7%	86.7%

◇ 令和7年度行事予定 ◇

4月	<ul style="list-style-type: none"> ・入校式 ・オリエンテーション ・献血 ・交通安全講話 ・大掃除 	10月	<ul style="list-style-type: none"> ・オフィスビジネス科（後期）入校式 ・普通課程第1回一般入試（令和8年度）受付 ・普通課程第1回一般入試（令和8年度） ・献血 ・大掃除
5月	<ul style="list-style-type: none"> ・校内球技大会 ・大掃除 	11月	<ul style="list-style-type: none"> ・在職者訓練 建築 CAD 講座（開講予定） ・大掃除
6月	<ul style="list-style-type: none"> ・防災訓練 ・大掃除 	12月	<ul style="list-style-type: none"> ・大掃除 ・冬休み
7月	<ul style="list-style-type: none"> ・大掃除 	1月	<ul style="list-style-type: none"> ・大掃除
8月	<ul style="list-style-type: none"> ・オフィスビジネス科後期訓練生受付 ・夏休み ・在職者訓練 建設機械運転科（開講予定） ・大掃除 	2月	<ul style="list-style-type: none"> ・第2回一般入試（令和8年度）受付 ・修了アンケート調査 ・大掃除
9月	<ul style="list-style-type: none"> ・普通課程推薦入試（令和8年度）受付 ・普通課程推薦入試（令和8年度） ・オフィスビジネス科（前期）修了式 ・大掃除 	3月	<ul style="list-style-type: none"> ・令和7年度修了式 ・第2回一般入試（令和8年度） ・大掃除
		科内行事	<ul style="list-style-type: none"> ・企業実習 ・ビジネスマナー講習 ・修了生講話

◇ 時間割表 ◇

午前	登校	～ 8:50
	1校時	8:50 ～ 9:40
	2校時	9:45 ～ 10:35
	3校時	10:40 ～ 11:30
	4校時	11:35 ～ 12:25
お昼休み		12:25 ～ 13:25
午後	5校時	13:25 ～ 14:15
	6校時	14:20 ～ 15:10
	7校時	15:15 ～ 16:05
	清掃	16:05 ～ 下校

具志川職業能力開発校ホームページ

具志川 職業能力



検索

<https://www.pref.okinawa.jp/shigoto/ability/1012130/1012196/index.html>

X (旧 Twitter)



@gushi_noukai

http://twitter.com/gushi_noukai



沖縄県立具志川職業能力開発校