

# 八重山家保便り

令和5年10月31日発行  
 八重山家畜保健衛生所  
 〒907-0243  
 沖縄県石垣市宮良1-2  
 TEL:0980-84-4111  
 FAX:0980-83-4121  
 閉庁日は転送されます。

## 美百合

現検はもちろん  
 一般市場でも好成績！！



生年月日：平成30年8月28日  
 登録番号：黒原(83.7)  
 生産者：今帰仁村 我那覇 盛  
 遺伝病：全て正常、赤毛因子不保持  
 直検DG：1.46 kg/日

今現在、現場後代検定のみならず、一般出荷でも好成績を出している美百合の現場検定が**沖縄県歴代最高**の結果で終了しましたのでお伝えします。

	頭数	BMS	ロース	ばら	皮下	歩留	枝重
去勢 平均	13	10.0	76.5	8.9	2.4	76.3	548.7
雌 平均	8	10.4	74.6	8.3	3.1	75.4	510.9
全体 平均	21	10.1	75.8	8.7	2.7	76.0	534.3

次のページに現検結果の詳細を掲載

また、枝肉成績だけではなく子牛セリでの高額取引も見られました。今年9月、10月の県内各市場の上位に入った取引の成績も掲載します。

性別	母父	母祖父	日令	体重(Kg)	DG	取引価格	市場
去勢	安福久	平茂勝	279	412	1.48	880000	八重山
去勢	美国桜	百合茂	280	362	1.29	955900	今帰仁
去勢	喜亀忠	華春福	306	411	1.34	892100	南部

精液価格：1000円

# 美百合 現場検定速報値

美百合

H30.8.28 百合白清2×美国桜×勝忠平 今帰仁村 我那覇 盛

R5.10.26

現在

区分	性別	父牛名号	母の父	母の祖父	産次	出荷 月齢	格付	BMS	コース	ばら	皮下	歩留	枝重	オレイン	MUFA	と畜日	肥育地
1	現検	去勢	美百合	美国桜	安福久	1	27.3	A-5	112	9.1	1.4	81.8	559.7	38.9	45.0	R5.3.7	県内
2	現検	去勢	美百合	安福久	勝忠平	5	26.8	A-5	84	9.5	2.0	78.1	534.7	50.4	56.3	R5.3.7	〃
3	現検	去勢	美百合	美津照重	第1花園	4	28.5	A-5	70	9.0	3.8	73.8	589.6	55.2	60.7	R5.3.17	〃
4	現検	去勢	美百合	華春福	勝忠平	3	27.5	A-5	75	7.9	2.4	75.5	546.9	51.7	59.5	R5.6.5	〃
5	現検	去勢	美百合	美津照重	安福久	5	27.5	A-5	71	7.2	1.7	76.2	461.3	52.2	57.8	R5.3.7	〃
6	現検	去勢	美百合	美津照重	北福波	5	28.5	A-5	76	8.5	2.5	75.3	590.9	-	-	R5.5.15	県外
7	現検	去勢	美百合	北平安	金幸	10	28.4	A-5	67	8.8	2.4	75.5	508.7	51.2	57.2	R5.6.5	県内
8	現検	去勢	美百合	北福波	安糸福	5	27.1	A-5	68	11.2	3.0	76.1	548.0	-	-	R5.3.10	県外
9	現検	去勢	美百合	勝群星	北福波	2	28.7	A-5	75	9.3	2.1	76.4	569.8	51.5	57.6	R5.6.5	県内
10	現検	去勢	美百合	忠茂平	美津照重	5	26.4	A-5	78	9.0	3.0	75.9	556.2	-	-	R5.2.10	県外
11	現検	去勢	美百合	百合茂	安福久	8	28.5	A-5	59	8.7	2.3	73.8	564.3	48.8	55.3	R5.6.5	県内
12	現検	去勢	美百合	北福波	安茂勝	6	28.1	A-4	82	7.8	2.4	76.1	562.4	49.9	56.1	R5.6.5	〃
13	現検	去勢	美百合	白清85の3	勝忠平	7	28.3	A-3	78	9.5	1.9	77.4	540.3	-	-	R5.4.24	県外
	去勢	平均		13頭		5.1	27.8		76.5	8.9	2.4	76.3	548.7	50.0	56.2		
1	現検	雌	美百合	北福波	安福久	5	31.7	A-5	80	9.2	3.9	75.9	517.2	53.1	59.6	R5.6.13	県内
2	現検	雌	美百合	耕富士	平茂晴	4	30.9	A-5	73	8.8	3.0	75.1	548.8	50.8	58.8	R5.10.3	〃
3	現検	雌	美百合	百合茂	安福久	7	29.8	A-5	66	8.6	2.9	74.9	498.2	55.3	61.5	R5.10.16	〃
4	現検	雌	美百合	美国桜	安福久	4	31.2	A-5	77	7.3	2.7	75.5	505.6	53.9	61.8	R5.9.12	〃
5	現検	雌	美百合	百合茂	北福波	7	31.8	A-5	74	9.4	3.4	75.3	561.0	55.3	64.0	R5.9.12	〃
6	現検	雌	美百合	北福波	勝忠平	7	31.5	A-5	68	8.0	4.2	73.1	528.3	57.2	63.4	R5.7.4	〃
7	現検	雌	美百合	勝忠平	安糸福	6	30.9	A-5	84	8.7	3.1	77.4	479.8	53.2	60.3	R5.9.12	〃
8	現検	雌	美百合	美国桜	華春福	1	32.0	A-5	75	6.6	1.8	76.3	447.9	55.5	64.5	R5.9.12	〃
	雌	平均		7頭		5.1	31.2		74.6	8.3	3.1	75.4	510.9	54.3	61.7		
全体	平均				5.1	29.1			75.8	8.7	2.7	76.0	534.3	52.0	58.8		
									上物率	95.2	5等級率	90.5					

# 第26回八重山郡畜産共進会

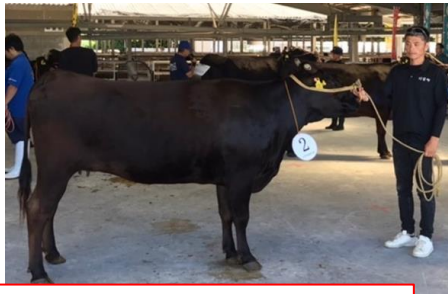
グランド  
チャンピオン



若雌1類 最優秀賞  
玉代勢牧場 はなかめ



若雌2類 最優秀賞  
下地牧場 しもじ9



高等登録群 最優秀賞 玉代勢牧場  
たまよせ22(母) たまよせ24(娘)



雌子牛 最優秀賞  
宮良実辰 ゆりはな

令和5年9月24日に八重山家畜市場にて、第26回八重山郡畜産共進会が開催されました。石垣市・竹富町から計23頭が出品され、玉代勢牧場（黒島）の若雌第1類に出品した「はなかめ」号がグランドチャンピオンに輝きました。

## 若雌1類

県共	最優秀賞	玉代勢牧場	はなかめ
県共	優秀賞	八重山農林高校	わかこ
	優良賞	石球牧場	ももこ

## 若雌2類

県共	最優秀賞	下地牧場	しもじ9
県共	優秀賞	大浜 朋美	なつ
	優良賞	黒島東牧場	ふくふく

## 高等登録群

県共	最優秀賞	玉代勢牧場	たまよせ22 たまよせ24
	優秀賞	鈴木 梯子	おかわり まんぷく2
	優良賞	新里牧場 古波蔵牧場	しんの18 しんざくら

## 雌子牛

	最優秀賞	宮良実辰	ゆりはな
	優秀賞	石球牧場	さしはな
	優良賞	八重山農林高校	はなひら

# 肉用子牛生産者補給金制度

10月20日に肉用牛子牛生産者補給金制度が黒毛和種で発動しました。和牛子牛生産者臨時経営支援事業も臨時対策として発動しました。いずれも補給金制度への加入した子牛の対象になりますので紹介します。

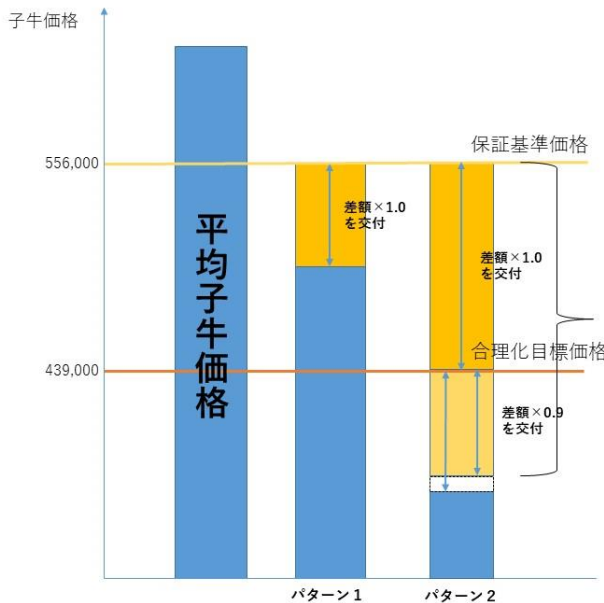
肉用子牛生産者補給金制度は、肉用子牛の価格が低落し、保証価格を下回った場合に、生産者に対し生産者補給金を交付し、肉用子牛生産の安定等を図ることを目的としています。

生産者補給金は肉用子牛の平均販売価格（品種別・四半期毎）が農林水産大臣が毎年度決定する保証基準価格を下回った場合に交付されます。

区分	黒毛和種	褐色和種	その他の肉専用種	乳用種	交雑種
保証基準価格	556,000	507,000	325,000	164,000	274,000
合理化目標価格	439,000	400,000	256,000	110,000	216,000

※令和5年度の価格、（単位：円／頭）

## 給付額の計算式及び例



肉用子牛生産者補給金制度（黒毛和種の場合）

### 1頭あたりの交付額

**パターン1**（保証基準価格を下回り、合理化目標価格以上の場合）  
補給金額 = 保証基準価格 - 平均売買価格

例50万円の場合  
補給金額 = 556000 - 500000 = 56000

**パターン2**（合理化目標価格も下回る場合）  
補給金額 = (保証基準価格 - 合理化目標価格) + (合理化目標価格 - 平均売買価格) × 0.9

例30万円の場合  
補給金額 = (556000 - 439000) + (439000 - 300000) × 0.9  
= 117000 + 125100  
= 242100

詳細な仕組み、積立金・負担金、事務手続きに関しては  
こちらのサイトをご確認下さい。

沖縄県畜産振興公社HP

<https://ma-san.jp/omonajigyou/hokyuukinjigyou/hokuyuseido.pdf>



# 渡り鳥の飛来時期は 高病原性鳥インフルエンザ重点対策期間



昨シーズンは26道県84事例の発生があり、沖縄県でも高病原性鳥インフルエンザの発生がありました。

隣国台湾では7月から10月にかけて高病原性鳥インフルエンザが発生しています。

国内では10月に北海道の死亡野鳥から高病原性鳥インフルエンザウイルスが検出されました。国内での発生リスクが高まっているため、渡り鳥の飛来シーズンである10月から翌年5月までは防疫対策の強化をお願いします。

家きん舎への人や、野生動物によるウイルスの侵入を防ぐことが重要です！

- 防鳥ネット等で野鳥の侵入を防ぎましょう。破損箇所は修繕しましょう。
- ネズミや害虫駆除を行いましょう。
- 鶏舎の清掃と消毒をこまめに実施しましょう。
- 手指消毒をこまめに行いましょう。
- 鶏舎専用靴を用意しましよう。
- 飼育する家きんの健康状態を毎日観察しましよう。



## 【鳥インフルエンザ対策として消石灰を配布しています】

八重山家畜保健衛生所では発生予防のため、家畜伝染病予防法第9条の規程に基づく消毒命令を行うとともに、家きんを飼育している方に消石灰を配布しています

配布対象者:八重山管内で家きんを飼育している方

配布期間:令和5年11月1日から11月30日

配布方法:八重山家畜保健衛生所で受取

高病原性鳥インフルエンザは世界的な発生が続いています。  
関係者が連携し万全の対策をお願いします。





# 佐賀県で豚熱が発生しました！



佐賀県唐津市にて特定家畜伝染病である「豚熱」に感染した豚が確認され、約1万500頭の豚が殺処分されました。

## 豚熱の侵入防止で取り組むこと

### ○ 飼養衛生管理基準を遵守し、

- ・ 家保や農水省HPから伝染病の発生情報を把握しよう。
- ・ 家畜伝染病予防法を遵守し、定期報告書を提出しよう。
- ・ 飼養衛生管理区域を設定し、必要な埋却地を確保しよう。

### ○ 衛生管理区域への病原体の持ち込みを防止しよう。

- ・ 飼養衛生管理区域への立入制限
- ・ 消毒液や石灰散布による車両消毒
- ・ 踏み込み消毒槽の設置する。
- ・ 畜舎専用の衣類と靴を用意する。



### ○ 野生動物からの病原体の侵入を防止しよう。

- ・ 防鳥ネット・防護柵・殺そ剤の設置
- ・ 飲用水・家畜飼料の汚染防止
- ・ 飼養衛生管理区域の除草・清掃・害虫駆除



## 感染したときの症状



元気消失



結膜炎



耳翼の紫斑

症状を観察したとき、至急家保に連絡してください。

## お問い合わせ

八重山家畜保健衛生所 石垣市宮良1-2 0980-84-4111

# 韓国でランピースキン病が発生、拡大しています

2023年10月に韓国でランピースキン病が初確認され、感染が拡大しています。ランピースキン病は牛のみが感染するウイルス性疾患で高熱と結節性紅斑(結節)が現れます。吸血昆虫によって感染が拡大します。2021年には台湾でも発生がありました。

引き続き、飼養衛生管理基準の徹底をお願いします！

- ①口蹄疫等の発生国の農場への立入自粛
- ②衛生管理区域及び畜舎内への病原体持込み防止の徹底
- ③毎日の健康観察、早期発見及び早期通報の徹底

## ランピースキン病

家畜伝染病予防法で  
届出伝染病に指定



全身に結節が見られる

### 【症状】

食欲不振、発熱  
全身、特に頸部、背側、脚部、  
外陰部などに結節が見られる  
乳牛では泌乳量の減少や浮腫が見られる

### 【感染】

ハエ、カ、ヌカカ等の節足動物の機械的伝搬により感染

### 【治療】

有効な治療法はありません