

1-2. 嘉手納飛行場より南の駐留軍用地跡地利用関係市町村個別意見交換会の開催

1. 駐留軍用地跡地利用関係市町村との意見交換会の概要

(1) 目的

嘉手納飛行場より南の駐留軍用地の返還が予定されている関係6市町村においては、跡地利用に向けた取組みが進められているが、返還時期がそれぞれ異なり、取組みの熟度も異なっている。また、「広域構想」の策定から8年が経過し、次期振興計画との整合、社会的情勢変化への対応等を踏まえて、「広域構想」の実現に向けた取組みの検討が必要となる。

そこで、関係6市町村及び沖縄県において跡地利用推進に向けた課題等の共有を図り、課題解決の取組みや有益な情報等を共有することで跡地利用推進につなげることを目的として、意見交換会を実施する。

(2) 関係市町村

那覇市、宜野湾市、浦添市、沖縄市、北谷町、北中城村

(3) 開催概要

市町村	日時	出席者
那覇市	令和3年1月20日(水) 14:00~15:00	<ul style="list-style-type: none"> 那覇市総務部平和交流・男女参画課那覇軍港総合対策室 沖縄総合事務局総務部跡地利用対策課 沖縄県企画部県土・跡地利用対策課 調査業務共同企業体
宜野湾市	令和3年1月21日(木) 14:00~15:00	<ul style="list-style-type: none"> 宜野湾市基地政策部 まち未来課 沖縄県企画部県土・跡地利用対策課 調査業務共同企業体
北中城村	令和3年1月22日(金) 10:30~11:30	<ul style="list-style-type: none"> 北中城村企画振興課 沖縄県企画部県土・跡地利用対策課 調査業務共同企業体
沖縄市	令和3年1月22日(金) 14:00~15:00	<ul style="list-style-type: none"> 沖縄市都市整備室 沖縄県企画部県土・跡地利用対策課 調査業務共同企業体
北谷町	令和3年1月26日(火) 14:00~15:10	<ul style="list-style-type: none"> 北谷町企画財政課 沖縄県企画部県土・跡地利用対策課 調査業務共同企業体
浦添市	令和3年1月27日(水) 14:00~15:20	<ul style="list-style-type: none"> 企画部企画課 沖縄県企画部県土・跡地利用対策課 調査業務共同企業体
実施内容	<ol style="list-style-type: none"> 昨年度の振り返りについて <ul style="list-style-type: none"> 昨年度の「駐留軍用地跡地利用関係市町村担当者会議」の開催概要 これまでの担当者会議の意見を踏まえた意見交換 <ul style="list-style-type: none"> これまでの意見を踏まえた参考事例等の紹介 跡地利用に向けた課題に対する意見交換 跡地利用計画の進捗等について <ul style="list-style-type: none"> 跡地利用計画の取組みの進捗状況について確認 	

(4) 跡地利用計画に向けた課題における意見交換

昨年度までの関係市町村担当者会議において市町村からの意見・課題について、さらに深掘りし、跡地利用に係る共通の課題等の共有を図り、今後の跡地利用計画につなげるため意見交換会を実施する。

(4) - 1 各施設における課題・意見等

下線は意見交換後に加筆・修正

施設	分類	市町村からの意見・課題	想定される課題等
① キャンプ桑江南側地区	跡地利用計画	<ul style="list-style-type: none"> ・返還予定年度を見据え、基本計画（改定版）の周知及び合意形成を図る必要がある。 ・立ち入り調査の許可が下りない。 	<ul style="list-style-type: none"> ・返還後、速やかに事業実施につなげるため、埋蔵文化財調査や環境影響評価等の事業実施に向けたスケジュールリング等検討する必要がある。 ・早い段階からの立ち入り調査の実施が課題である。
	先行取得	<ul style="list-style-type: none"> ・地区の20%以上の公園・緑地は現状では難しい。 ・緑地・公園の先行取得は、R2年12月時点で71%の進捗である。 ・令和元年度から戸別訪問で緑地公園の対象者の方に先行取得の案内をしている。 ⇒普天間飛行場では平成30年度から戸別訪問を行っており、制度の説明と跡地利用について周知を進めている。 	<ul style="list-style-type: none"> ・職員直営の他に土地開発公社による戸別訪問の追加の検討。 ・戸別訪問の対象者の拡大。
② 陸軍貯油施設第1桑江タンク・ファーム	跡地利用計画	<ul style="list-style-type: none"> ・普天間飛行場の移設が返還条件となっているため、返還の見通しが経たない。ただし、返還時期は示されているので、キャンプ桑江南地区と整合を図りながら、跡地利用計画に向けた事前調査を来年度（令和3年度）より実施する予定である。 ・地区の60%程度を公園・緑地とするのは、地権者が多かつ公有地が少ない中で、地権者合意を得るのが難しい。 ・伊礼原遺跡の一部が地区内に含まれており、保全が必要になる。 	
	緑地の保全等	<ul style="list-style-type: none"> ・公園・緑地を対象とする先行取得の実施が考えられるが、整備手法によって、先行取得の仕方が変わってくる。 	<ul style="list-style-type: none"> ・キャンプ桑江（南側）と連続する斜面緑地の扱い及び保全する場合の財源確保が課題。
	その他	<ul style="list-style-type: none"> ・桑江タンク・ファームの調査と検討を進めていく。 ・タンクの原状回復の手法や原状回復後の地形等について、防衛局に照会したところ提示できないとのことで現時点の想定は難しい。 	<ul style="list-style-type: none"> ・早い段階からの立ち入り調査の実施が課題。 ・基地内に所在するタンク2基が原状回復で撤去された場合、地形が大幅に変わる可能性があり跡地利用計画に影響が出る。

施設	分類	市町村からの意見・課題	想定される課題等
③ 1) 西普天間住宅地区	その他		<ul style="list-style-type: none"> ・インダストリアル・コリドー地区が返還されるまで暫定で共同使用の市道喜友名 23 号の早期開通が課題。
③ 2) インダストリアル・コリドー等	跡地利用計画	<ul style="list-style-type: none"> ・<u>統合計画で示された 2024 年以降の返還を基準に対応スケジュールを考えている。次年度基本構想をとりまとめる予定である。令和 4～5 年度で基本計画、令和 6 年度には跡地利用計画をとりまとめる予定である。(宜野湾市)</u> ・<u>跡地利用計画は未策定であり、令和 3 年度から調査を実施予定である。(北谷町)</u> ・<u>今後、地権者への情報提供及び意見交換が必要と考えている。(北谷町)</u> 	
	文化財等	<ul style="list-style-type: none"> ・立入り調査の実績はなく、既往の文献や写真等を収集しているのみである。現在の基地利用において施設等が多数設けられており、残された自然緑地面積が少ないことから、仮に立入れた場合においても試掘等が認められる可能性は低いため、立入り調査の必要性は低いと思われる。(宜野湾市) ・昔から交通の要衝であり、重要な埋蔵文化財等が残っている可能性があり、埋蔵文化財調査の体制強化が必要。(北谷町) <p>⇒沖縄振興特別推進交付金による埋蔵文化財調査事業の予算補助</p>	<ul style="list-style-type: none"> ・できる限り早期に調査し作業の平準化を図りたいが、環境補足協定によると原則、返還日の 150 労働日前を超えない範囲で実施することになっており、超える場合は両国政府間で決定する必要がある。 ・早い段階からの立ち入り調査の実施が課題。
	広域連携	<ul style="list-style-type: none"> ・隣接する西普天間住宅地区と、道路計画や土地利用計画等について整合を図る必要がある。(北谷町) ・コリドー地区に隣接する伊佐交差点等は、県の広域計画において基幹バス路線及び拠点として位置づけられているため、県の広域計画における導入機能を踏まえた検討が必要となる。(宜野湾市) 	<ul style="list-style-type: none"> ・返還時期が異なることによる暫定整備や暫定利用のあり方
	その他	<ul style="list-style-type: none"> ・返還範囲が細長く、特に北谷町側では、国道 58 号の沿道利用に適正な規模(奥行)の街区を確保することが困難。(北谷町) 	<ul style="list-style-type: none"> ・行政界付近での道路配置等の課題 ・白比川への町道橋の架設の有無と河川管理者との事前協議

施設	分類	市町村からの意見・課題	想定される課題等
③ 2) キャンプ瑞慶覧／ インダストリアル・ コリドー等	その他	<ul style="list-style-type: none"> 西普天間住宅地区へのアクセス道路の設置により北谷町側で残地が発生すると想定されるので、その対応等は連携が必要になると感じている。(宜野湾市) 行政界をまたぎ連担する地区ではあるが、各自治体にて、跡地利用の検討を進めている状況である。検討進捗は、照会をかけている。(宜野湾市) 	
③ 3) 施設技術部地区内の倉庫地区の一部	跡地利用計画	<ul style="list-style-type: none"> 平坦地部分で予定している土地区画整理事業の施行主体について、町は組合施行と考えているが、地権者は町施行を要望している。 進出希望の事業者はすべて土地を貸借したい意向であり、<u>先行取得済みである町有地の取扱いが課題である。</u> 	<ul style="list-style-type: none"> 都市計画道路や街路の可能性も検討課題。
	文化財等	<ul style="list-style-type: none"> 「北谷城」が国指定史跡になる予定(文化審議会の答申済み)であり、<u>文化財調査については文化庁補助を活用する予定である。</u> 「北谷城」を含め、埋蔵文化財包蔵地が確認されており、文化財調査の体制強化が必要。(キャンプ桑江北側地区では、膨大な時間と費用を要している) <p>⇒沖縄振興特別推進交付金による埋蔵文化財調査事業の予算補助^{*1}</p>	<ul style="list-style-type: none"> 跡地利用計画の前に埋蔵文化財調査を全域で行い重要度などの検討に時間を要する。
③ 4) ロウワー・プラザ住宅地区	跡地利用計画	<ul style="list-style-type: none"> 跡地利用計画については、平成23年度に作成した素案4案が最終であり、それ以降は検討を行っていない。(北中城村) 次年度以降から跡地利用計画(素案)作成に向けた取組を行う予定である。(沖縄市) 	
	先行取得	<ul style="list-style-type: none"> 減歩率緩和の手段として用地先行取得だけでは限界がある。新たな補助制度等が必要。(沖縄市) 軍用地料が年々増加傾向にあり、<u>土地を売却する地権者が少なくなっていることが、先行取得が進まない一つの要因である。</u>(沖縄市) 	<ul style="list-style-type: none"> 職員直営の他に土地開発公社による戸別訪問の追加の検討。

施設	分類	市町村からの意見・課題	想定される課題等
③ 4) キャンプ瑞慶覧／プラザ住宅地区	環境アセスメント	<ul style="list-style-type: none"> ・<u>環境アセスメントを実施するための費用、時間に加え、実施のタイミングが課題となる。(北中城村)</u> ・<u>早期段階で環境アセスメントを実施しても、防衛局が支障除去のために掘り返すと再調査が必要となる。(北中城村)</u> ・<u>環境アセスメントについて、配慮書の作成に向けて沖縄市と北中城村で調整を行っている。配慮書の作成については、財源をどのように工面するかが課題になる。(北中城村)</u> 	
	合意形成	<ul style="list-style-type: none"> ・<u>地権者組織の活動については休止している。これまでの経緯や内容を把握していない地権者もいるため、情報発信と意識醸成が必要。(沖縄市、北中城村)</u> ・<u>返還時期が明確でないことから、地権者の機運を高めるのが困難である。そのため、跡地利用計画に向けた取り組みができない。(沖縄市、北中城村)</u> ・<u>地権者組織も活動を休止している状態であるため、再度関心を高めることに苦慮している。(沖縄市)</u> 	
	その他	<ul style="list-style-type: none"> ・<u>都市計画区域を跨いでいるため、都市計画に係る手続き等で課題が生じると考えられる。(北中城村)</u> ⇒2つの都市計画区域(2市)を跨るまちづくりの事例紹介(立川基地跡地昭島地区) ・<u>日米合同委員会が作成したキャンプ瑞慶覧マスタープランにおいて、区域内の道路が返還予定区域から除外されており、跡地が分断される可能性がある。(沖縄市)</u> ・<u>返還後の区画整理事業に伴う行政界変更に関する調整については、手法等を含めて今後検討する予定である。(沖縄市)</u> 	<ul style="list-style-type: none"> ・<u>2つの都市計画区域(線引きと非線引き)を跨ることにより、事業を区域ごとに分け、同時並行する、あるいは都市計画区域を変更する等、手続きの煩雑化</u> ・<u>那覇広域(北中城村側)は区域区分制度があり、中部広域(沖縄市側)は区域区分制度がないため、北中城村側での土地区画整理事業については、まず市街化調整区域を市街化区域に編入する都市計画変更が必要となる。北中城村側と沖縄市側で必要となる手続き等が異なる。</u> ・<u>区画整理事業を実施すると道路の線形や配置等が変わり、沖縄市と北中城村の行政界が変更する可能性があるため、面積固定や事業形態、役割分担等、事前のルール作りが必要</u> ・<u>行政界に道路がまたがる場合は、管理区分だけを変えて行政界を変えない方法もある。</u>

施設	分類	市町村からの意見・課題	想定される課題等
③ 4) キャンプ瑞慶覧／プラザ住宅地区	その他	<ul style="list-style-type: none"> 起伏が激しいことから、区画整理事業の減歩率が高くなり、合意形成が難しくなることが懸念される。(沖縄市) ⇒西普天間住宅地区跡地は、斜面地や文化財が残っている土地が多くあるため、初めに地区全体の20%を公園・緑地の保全地区として確保し、宅地化可能な範囲は宅地化して進めた。また、先行取得した公園緑地の約7haは特定事業の見通しをたて、想定される減歩率を加味して公共用地の先行取得を行った。 	
③ 5) 喜舎場住宅地区の一部	合意形成	<ul style="list-style-type: none"> 統合計画時の範囲と現在検討している範囲が異なるため、地権者に対するアプローチを行っていない。 	
	その他	<ul style="list-style-type: none"> 喜舎場スマートICのフルICの残地部分については、土地区画整理事業の可能性を検討したが、土地が狭いため事業が成り立たない。その他の手法について検討が必要。 沖縄県よりスマートICをハーフIC化したいとの話があったが、村としてはフルICの整備を推進していきたい。 当該地区には米兵が居住しているため、返還まで時間を要すると考えられる。 	
④ 普天間飛行場	合意形成	<ul style="list-style-type: none"> 一部を市道11号線の用地として先行返還されたが、地権者の土地の買い取りにあたっては反発が大きい。 	<ul style="list-style-type: none"> 早い段階からの立入り調査の実施が課題
⑤ 牧港補給地区	跡地利用計画	<ul style="list-style-type: none"> 跡地利用と西海岸地域の一体的な開発。 跡地開発は、電線地中化を義務化とすべきである。 跡地利用のランドデザインは、地元(地権者、市民、市)で描きたいと考えている。 	<ul style="list-style-type: none"> 西海岸の開発との住み分けや連携を検討する必要がある。 周辺状況が大きく変化しており(臨港道路浦添線及び浦添北道路の開通とサンエールパルコシティの開業、米軍那覇港湾施設の浦添ふ頭の北側への移設合意等)、平成24年度に策定した跡地利用基本計画の更新が必要。

施設	分類	市町村からの意見・課題	想定される課題等
⑤ 牧港補給地区	文化財等		<ul style="list-style-type: none"> ・円滑な跡地利用推進のため、返還前の埋蔵文化財調査や環境調査を実施する必要があるが、米軍施設（建物、ライフライン等）が広範囲に存在しており、機能移転前の調査実施は困難であることから、各種調査の実施方法が課題となる。 ・できる限り早期に立入り調査に着手したいが、環境補足協定によると原則、返還日の 150 労働日前を超えない範囲で実施することになっており、超える場合は両国政府間で決定する必要がある。 ・早い段階からの立ち入り調査の実施が課題。
	広域連携	<ul style="list-style-type: none"> ・今後の跡地利用が担う産業の役割分担だが、市町村だけでは広域的な視点を持つのが難しい。社会情勢や将来的なまちづくりを見据えた産業体系について、指針や選択肢となるものがあるとイメージしやすい。 	<ul style="list-style-type: none"> ・返還予定の跡地間において、産業分野が重複する等、企業誘致の競争となることが懸念される。
	その他	<ul style="list-style-type: none"> ・跡地利用検討に向けた資金や人材の不足。 ・<u>米国に占領され軍用地として接收された経緯を踏まえ、国の 100%補助で整備（土地区画整理事業）は行うべきである。</u> ・<u>返還面積が大きいことから、国庫補助の市負担分（沖縄県内では通常 1 割）を捻出することが難しい。</u> 	<ul style="list-style-type: none"> ・宅地の需要と供給のバランス（供給過多のおそれ） ・跡地利用推進にあたっては施行者をどうするかが大きな課題である。返還区域が広大（274ha）であり、跡地利用事業に係る資金や人材の不足への懸念を踏まえ、事業実施主体の検討が必要。
⑥ 那覇港湾施設	跡地利用計画	<ul style="list-style-type: none"> ・跡地利用計画については、平成 28 年度に作成した跡地利用計画策定手順書（原案）以降は進んでいない。返還時には地域の状況も変化していると考えられるため、その都度見直しを行う必要がある。 ・跡地利用計画は、跡地利用計画策定手順書に則り、策定委員会に諮り策定していくが、地主会から策定委員会を開催することが了承されていない。 	<ul style="list-style-type: none"> ・地権者との合意形成が課題。

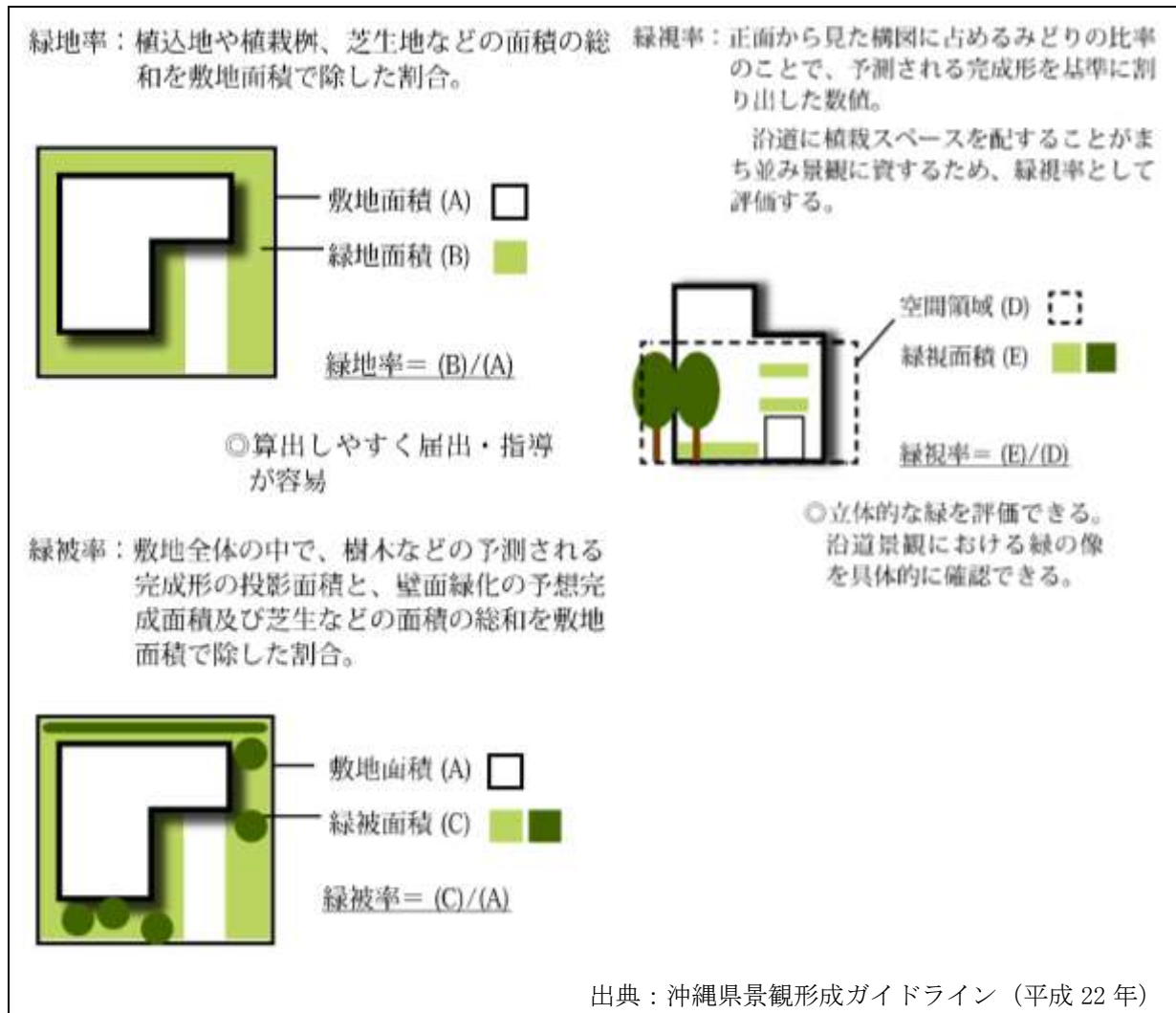
施設	分類	市町村からの意見・課題	想定される課題等
⑥ 那覇港湾施設	先行取得・立入り調査	<ul style="list-style-type: none"> ・過去米軍が施設設置に関して調査した結果はあるが、那覇市が主体的に実施した事例はない。 ・跡地利用の計画内容が決まっておらず、未実施となっている。 ・特定事業等の先行取得すべき導入機能・規模が定まっていないため、どの程度の面積の取得を予定しているのかも地権者へ説明が難しいため、着手しにくい状況である。 	<ul style="list-style-type: none"> ・今後の立入り調査で文化財等が見つかった際の計画見直し・調整が課題。
	合意形成	<ul style="list-style-type: none"> ・跡地利用を推進する上で、地主会とどのように連携するかが課題となっている。また、地権者の意識醸成・連携の仕方、跡地利用を円滑に進めるための組織づくり等が課題となっている。 	
	広域連携	<ul style="list-style-type: none"> ・産業機能について、他の跡地との取り合いになると想定している。広域調整により取り合いを防ぐ必要がある。 	
	その他	<ul style="list-style-type: none"> ・区画整理に伴う減歩率等の周知は時期を見て慎重に検討したい。 ・跡地利用計画の検討が活発化した場合に向けた庁内体制の構築 	<ul style="list-style-type: none"> ・庁内体制拡大の時期等が課題。

(4) - 2 共通の課題等

下線は意見交換後に加筆・修正

分類	市町村からの意見・課題	想定される課題等
<p>高圧線鉄塔</p>	<ul style="list-style-type: none"> ・ 高圧線鉄塔の移設や埋設についても未対応の状況が続いている。事業者にも相談したが地区外の鉄塔も併せて移動しないといけないので、地区単独では対応が難しい状態が続いている。(宜野湾市、北谷町) ・ 計画している公園用地内に現況の鉄塔があり、公園管理者と沖電との占用や日常管理などが課題。また、本地区内の鉄塔は1基のみであるが、移設(地中化)する場合は地区外の前後の鉄塔も含めて検討が必要。(宜野湾市) ・ 西普天間住宅地区内の高圧線の影響下にある範囲の土地利用は、公園や道路等に配分しており、住宅等が影響範囲内にならないよう配慮している。(宜野湾市) ・ 国道58号の伊佐交差点(宜野湾市)からインダストリアル・コリドー地区の返還境界線に概ね沿うように高圧線が南北方向に走っており、基地内(北谷町)の水路に沿って東方向へ向きを変えている。その高圧線が東へ向きを変えるまでの区間に計12基の鉄塔があり、線下地の利用制限や景観上の問題から地中化の検討が必要となっている。(宜野湾市) ・ コリドー地区内に鉄塔は2基あるが、対応の方向性は、跡地利用の考えの具体化を図る中で議論する予定である。(宜野湾市) ・ 高圧線鉄塔に関しては沖縄電力とも調整しているが、スケールが大きく北谷町だけでは厳しい。撤去に向けて関係市町村と連携して検討していきたい。(北谷町) ・ 地中化についても、開発費以上に費用が掛かる。インダストリアル・コリドーの高圧線鉄塔6箇所の地中化を沖縄電力に見積もりしたら100億円を超えると話をしてきた。(北谷町) ・ 駐留軍用地内に位置する高圧線鉄塔の移設・地中化について、市町村で個別に沖縄電力と調整を行っているが、移設費用の問題から、沖縄電力から移設・地中化は現実的ではないと指摘されている。(宜野湾市) ⇒高圧鉄塔を残したまま整備中の事例紹介(てだこ浦西駅周辺地区) 	<ul style="list-style-type: none"> ・ 各施設の返還時期が異なり、また見通しができない中、一の高圧線が各施設を跨っているため、高圧線鉄塔の移設を行っても移設先でも景観への配慮や電波障害による健康被害への懸念等、同様の課題が生じ、協議難航や移設を繰り返す恐れがあることから全体の移設計画が必要。 ・ 高圧線鉄塔の移設や地中化をする場合、施工期間が長く跡地利用の整備に支障を来す恐れや、多大な事業費の確保が課題。 ・ 返還に際し、防衛局から引き渡しまでに使用財産を原状に回復して頂くよう通知文書が出ている。その中のただし書きで土地所有者と使用者の間で合意を得た場合にはこの限りではない旨が記載されていることから、沖縄電力及び関係機関が鉄塔底地の地権者へ用地の取得や高圧線下の地権者へ地役権での契約に向けて動いている。

分類	市町村からの意見・課題	想定される課題等
高圧線鉄塔	<ul style="list-style-type: none"> 北谷城（史跡）として保全する範囲の一部が高圧線下となっているが、鉄塔移設は費用が自己負担となるため、移設は困難である。（北谷町 施設技術部地区内） 	
緑地確保	<ul style="list-style-type: none"> 広域構想にある地区面積の20%の公園・緑地確保の達成が困難である。（浦添市、北谷町） 広域構想における公園・緑地の維持・管理については市町村にとって課題となると考えられる。Park-PFIの他に具体的にイメージがあればお聞きしたい。（沖縄市） 広域構想にある地区面積の20%の公園・緑地確保だが、市有地が少ないこともあり、先行取得が継続できなければ達成は難しい。国有地が29haあることや、県営海浜公園を設置する等、手法を検討したい。（浦添市） 西普天間住宅地区及びコリドー地区は、キャンプ瑞慶覧の一部という認識なので、隣接する地区は、合算して評価するなど柔軟な対応が望ましいと考えている。（宜野湾市） コリドー地区単独での公園・緑地確保が課題になると考えている。（宜野湾市） 	<ul style="list-style-type: none"> 広域構想に位置づけられた各跡地が部分返還された場合、返還面積によっては、20%の公園・緑地を整備すると事業性の確保が困難となることが想定される。そのため、事業規模に関わらず一律に緑地面積の基準を適用するのかが検討が必要である。具体的には、どの程度の規模の場合、緑地面積20%を適用するのかわといった基準を定める必要がある。 一定程度の緑地の確保は、良好な環境及び景観づくりに資するものと考えられるが、沖縄県における景観づくりの指針となる「沖縄県景観形成ガイドライン」の「Ⅲ章 1. 行為の制限 2) 建築物・工作物 ⑧建築物・工作物一敷地内緑化」では、「景観上の緑のボリュームや緑陰のあるまちなみを期待する場合は、単に平面的な面積のみを対象にすると、期待したみどりの内容が得られない」とし、「緑地率（植込地や植栽樹、芝生地などの面積の総和を敷地面積で除した割合）」、「緑被率（敷地全体の中で、樹木などの予測される完成形の投影面積と、壁面緑化の予想完成面積及び芝生などの面積の総和を敷地面積で除した割合）」、「緑視率（正面から見た構図に占めるみどりの比率のことで、予測される完成形を基準に割り出した数値）」といった指標の考え方が示されている。これらを踏まえ、一元的に緑地面積（緑地率）のみで評価するのではなく、壁面緑化や緑の見え方など（「緑被率」及び「緑視率」）を勘案した総合的な評価を行う手法の検討が必要である。



図Ⅱ-38 沖縄県景観形成ガイドラインにおける緑地率等の考え方

(5) 各市町村の跡地利用の体制

今年度の各市町村の跡地利用に関わる体制を以下に整理する。

市町村	担当課	役職体制	跡地利用担当	
			専任	兼任
那覇市	総務部平和交流・男女 参画課 (那覇軍港総合対策 室)	室長： 1名		1名
		主査： 1名		1名
		主任主事： 1名		1名
		計 3名		3名
宜野湾市	基地政策部 まち未来 課	次長兼課長： 1名	1名	
		基地跡地推進係 係長： 1名		1名
		主事： 1名	1名	
		基地跡地計画係 係長： 1名	1名	
		主事： 1名	1名	
計 5名	4名	1名		
浦添市	企画部 企画課	課長： 1名		
		技幹： 1名	1名	
		企画係 係長： 1名		
		技査： 2名	1名	
		主査： 1名		
		主事： 2名		
		統計係 係長： 1名		
		主事： 2名		
計 11名	2名			
沖縄市	建設部 都市整備室	技幹： 1名		1名
		副技幹： 1名		1名
		技査： 1名		1名
		主任技師： 2名		1名
		技師： 2名		1名
		主事： 1名		
		会計年度任用職員（技術系） 3名		
		会計年度任用職員（事務系） 1名		
計： 12名		5名		
北谷町	総務部 企画財政課	課長： 1名		1名
		技幹兼係長： 1名	1名	
		主任主事： 1名	1名	
		会計年度任用職員： 1名		
		プロジェクトマネージャー： 1名	1名	
		計 5名	3名	1名
北中城村	企画振興課	課長： 1名		1名
		企画係長： 1名		1名
		主査： 1名		1名
		計 3名		3名

■ 配付資料

(参考事例) 立川基地跡地昭島地区のまちづくり

【概要】

当地区は、東京都昭島市（昭島都市計画区域）と立川市（立川都市計画区域）に跨る約70ha（昭島市域約62ha、立川市域約8ha）の区域で、周辺は、東側隣接地に国営昭和記念公園、その他は主に市街地となっている。

戦前、陸軍の航空工廠基地（飛行場工場）であったが、戦後、米軍基地として使用され昭和52年に米軍から基地が返還された後、国有地として管理を受け、留保地として地域に対して閉鎖されていた。平成15年6月に国の財政制度等審議会の方針が変わったことにより、地域の特性や土地利用計画との調和を図りつつ、留保地の計画的有効活用を促進することとなり、土地所有者である財務省、法務省施設の受入、地元行政機関である東京都、立川市、昭島市、コーディネート業務として関与していたUR都市機構の6者が土地区画整理事業の円滑な推進を図るため、協議会を設置しまちづくりを行う。

※当初は東京都が施行することも検討されており、事業参画を前提とせず、UR都市機構コーディネート業務に関与



【土地区画整理事業の概要】

都内及び近郊に分散する法務省関連施設の受入要請があり、国営昭和記念公園に隣接する米軍基地跡地の国有地を活用した土地区画整理事業を実施する。



国際法務総合センター航空写真
出典：法務省 HP



出典：都市再生機構 HP

【土地区画整理事業の進め方】

6者（東京都、昭島市、立川市、財務省、法務省、UR都市機構）による土地区画整理事業の施行に関する協定を締結し、国の施設の集約先としての役割を果たすために事業施行の役割分担、事業の整備範囲等を定め実施する。

■ 土地区画整理事業の施行に関する協定

UR都市機構への事業要請にあたり、東京都、昭島市、立川市、財務省、法務省、URの6者による「土地区画整理事業の施行に関する基本協定」を締結し、土地区画整理事業を施行するに当たっての6者の役割分担、事業推進に係る重要事項、土地利用計画を定める。

■ 土地区画整理事業の推進体制

役割分担、事業推進に係る重要事項、土地利用計画について議論する場として、「立川基地跡地昭島地区開発協議会（6者協議会）」を設置し東京都が事務局を担う。

○立川基地跡地昭島地区開発協議会

協議事項：まちづくり方針の検討、事業推進に関する事項等

事務局：東京都

○立川基地跡地昭島地区開発協議会幹事会

協議事項：協議会において協議する事案の調査、検討及び連絡調整

事務局：東京都

○担当者会議

協議事項：基本協定等全体の計画に関する事項（幹事会に付議する前の個別課題等）

事務局：東京都

市街地開発事業の概要

①事業名 立川基地跡地昭島地区土地区画整理事業

②施行者 独立行政法人都市再生機構

③区域面積 約66.1ha

④用途地域 第一種低層住居専用地域（30/50）、第一種中高層住居専用地域（60/200）
第二種住居地域（60/200）

⑤事業期間 平成24年～平成28年度（清算期間を除く）

⑥事業費 約87億円

⑦平均減歩率 約40%

■ 配付資料

(参考事例) 浦添市てだこ浦西駅周辺土地区画整理事業

【概要】

当地区は、隣接する沖縄都市モノレールてだこ浦西駅及び沖縄自動車道のインターチェンジ整備により総合交通結節点機能を活かした浦添市の東の玄関口として、また沖縄本島中北部地域の玄関口として地域活性化の拠点として位置付けられている。そのため、土地区画整理事業の実施により、現在未整備の区域の土地の有効活用を図るとともに、地区の持つポテンシャルを上げ、モノレール駅を中心とした魅力あふれるまちづくりを目指すことを目的としている。

てだこ浦西駅周辺土地区画整理事業の概要

- ①事業名 那覇市広域都市計画事業 てだこ浦西駅周辺土地区画整理事業
- ②施行者 浦添市てだこ浦西駅周辺土地区画整理組合
- ③区域面積 約 18.6ha
- ④施行期間 平成 27 年 12 月 15 日（設立認可公告の日）～令和 7 年 3 月 31 日（予定）
- ⑤事業費 95.1 億円
- ⑥平均減歩率 38.53%（公共保留地合算減歩率）

出典：浦添市てだこ浦西駅周辺土地区画整理組合 HP

【市街化予想図】



出典：浦添市てだこ浦西駅周辺土地区画整理組合 HP

【現況写真】



出典：浦添市てだこ浦西駅周辺土地区画整理組合 HP

写真①



出典：沖縄県都市計画・モノレール課

写真②



出典：沖縄県都市計画・モノレール課

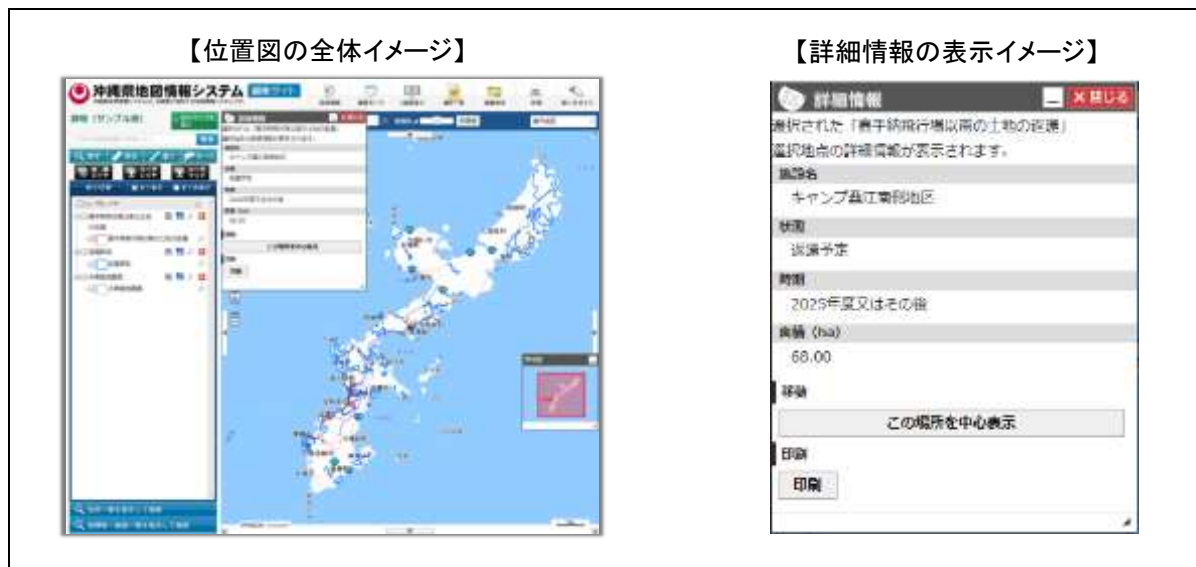
1-3. 既返還跡地における位置図平面図等の修正

昨年度業務において作成した、返還済み施設に現在の米軍施設を加えた沖縄県の米軍基地 114 施設の位置情報等を一元化したGISデータについて、精度向上のため修正を行った。本節では、その修正概要及び修正後のGISデータの概要について整理する。

1. 既返還地における位置図平面図等の修正

(1) 昨年度成果の概要

昨年度（R1）業務で作成したGISデータに基づき、沖縄県地図情報システムに搭載した場合のイメージを図Ⅱ-39に、作成したGISデータの出典を表Ⅱ-14に整理する。



図Ⅱ-39 沖縄県地図情報システム表示イメージ

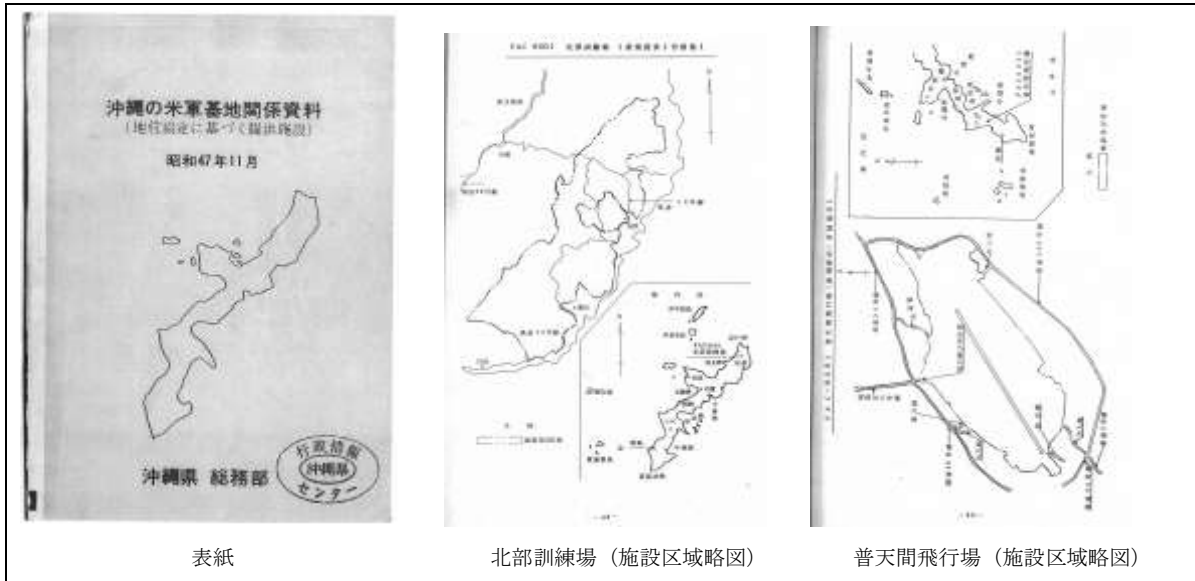
表Ⅱ-14 昨年度（R1）業務で作成したGISデータの出典

レイヤ区分	位置情報の出典	詳細情報の出典
返還跡地	沖縄県環境部環境政策課 (基地環境対策室) *1	沖縄県の米軍基地及び自衛隊基地(統計資料集)【R1.8、沖縄県知事公室基地対策課】
米軍基地範囲	沖縄県環境部環境政策課 (基地環境対策室) *1	沖縄県の米軍基地及び自衛隊基地(統計資料集)【R1.8、沖縄県知事公室基地対策課】
嘉手納飛行場以南の返還	沖縄県環境部環境政策課 (基地環境対策室) *1	平成25年4月公表の「沖縄における在日米軍施設・区域に関する統合計画(以下、H25 統合計画)」
	沖縄総合事務局 (駐留軍用地跡地利用支援システム)*2	

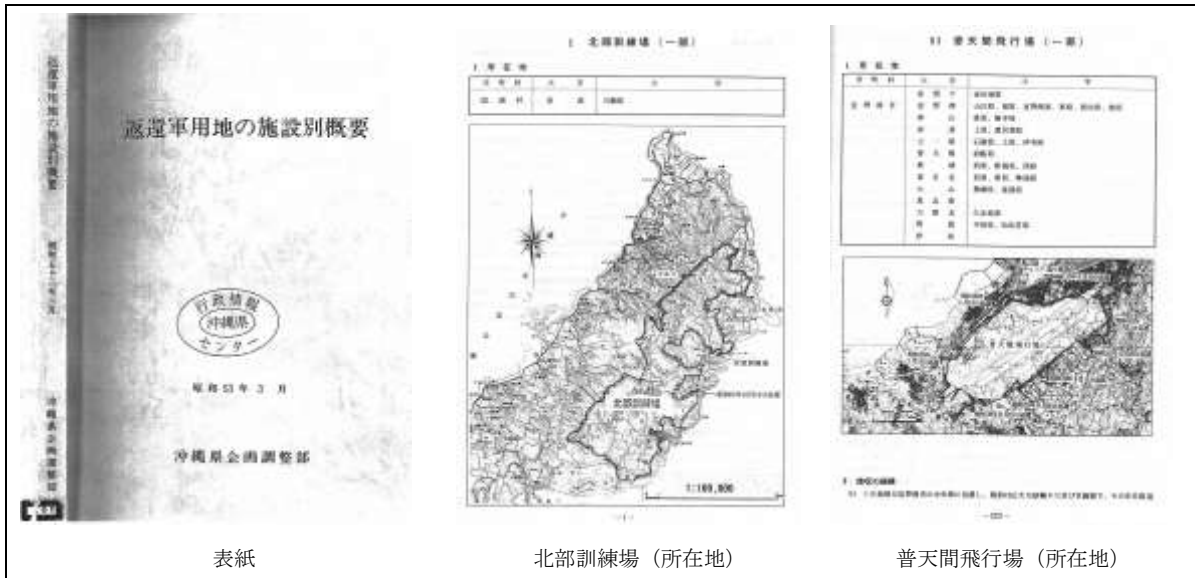
*1：「沖縄防衛局管内防衛施設図（H28.12時点）」及び「沖縄の米軍基地関係資料（地位協定に基づく提供施設）（S47.11、沖縄県総務部）」「返還軍用地の施設別概要（S53.3、沖縄県企画調整部）」に基づき境界線情報をGISデータ化したもの。 ※沖縄県資料について次ページに資料概要を示す。

*2：沖縄総合事務局の駐留軍用地跡地利用支援システムに搭載されたGISデータの内、沖縄県環境部のデータがなく、H25 統合計画において部分的な返還とされている箇所のみ採用。

【沖縄の米軍基地関係資料（地位協定に基づく提供施設）（S47.11、沖縄県総務部）】



【返還軍用地の施設別概要（S53.3、沖縄県企画調整部）】



(2) 昨年度成果の課題

昨年度（R1）業務で作成したGISデータの地図データ（図形情報：位置及び形状）は、表II-14に示した出典元のデータを用いているが、境界線の一致すべき部分に不一致が生じていたり、背景の地図上において施設の位置にズレが生じていたりする等の課題がある。



図II-40 昨年度（R1）業務による地図データの例（普天間飛行場）

また、詳細情報（属性情報）についても、沖縄県の本土復帰前（S47年以前）の返還については、表Ⅱ-14に示した出典元の資料に記載がなく、面積は「0ha」、返還時期は「復帰前全面返還」等と入力されており、データの追加修正が必要である。

表Ⅱ-15 昨年度（R1）業務で作成した復帰前返還施設の詳細情報

施設名	返還状態	面積（ha）	返還時期	跡地利用
V・O・A 送信所	復帰前全部	0	復帰前全面返還	—
奥訓練場	復帰前全部	0	復帰前全面返還	—
川田訓練場	復帰前全部	0	復帰前全面返還	—
上本部補助飛行場	復帰前全部	0	復帰前全面返還	—
本部採石場	復帰前全部	0	復帰前全面返還	—
羽地陸軍補助施設	復帰前全部	0	復帰前全面返還	—
瀬嵩第二訓練場	復帰前全部	0	復帰前全面返還	—
瀬嵩第一訓練場	復帰前全部	0	復帰前全面返還	—
V・O・A 受信所	復帰前全部	0	復帰前全面返還	—
嘉手納第四サイト	復帰前全部	0	復帰前全面返還	—
伊計島沿岸警備隊	復帰前全部	0	復帰前全面返還	—
渡嘉敷陸軍補助施設	復帰前全部	0	復帰前全面返還	—
前島訓練場	復帰前全部	0	復帰前全面返還	—
三和 NDB 施設	復帰前全部	0	復帰前全面返還	—
バクナー中将記念碑	復帰前全部	0	復帰前全面返還	—
那覇第二貯油施設	復帰前全部	0	復帰前全面返還	—
極東放送	復帰前全部	0	復帰前全面返還	—
V・F・W クラブ	復帰前全部	0	復帰前全面返還	—
リージョンクラブ	復帰前全部	0	復帰前全面返還	—
久場サイト	復帰前全部	0	復帰前全面返還	—
泡瀬住宅地区	復帰前全部	0	復帰前全面返還	—
V・O・A 沖縄本部	復帰前全部	0	復帰前全面返還	—
赤道サイト	復帰前全部	0	復帰前全面返還	—
東恩納弾薬庫	復帰前全部	0	復帰前全面返還	—
天願栈橋	一部返還	0	復帰前一部返還	その他、利用困難地、 農用・畜産用地
石川ビーチ	復帰前全部	0	復帰前全面返還	—
八重山民政官府	復帰前全部	0	復帰前全面返還	—
宮古ローン A 送信所	復帰前全部	0	復帰前全面返還	—

(3) 位置図等の修正

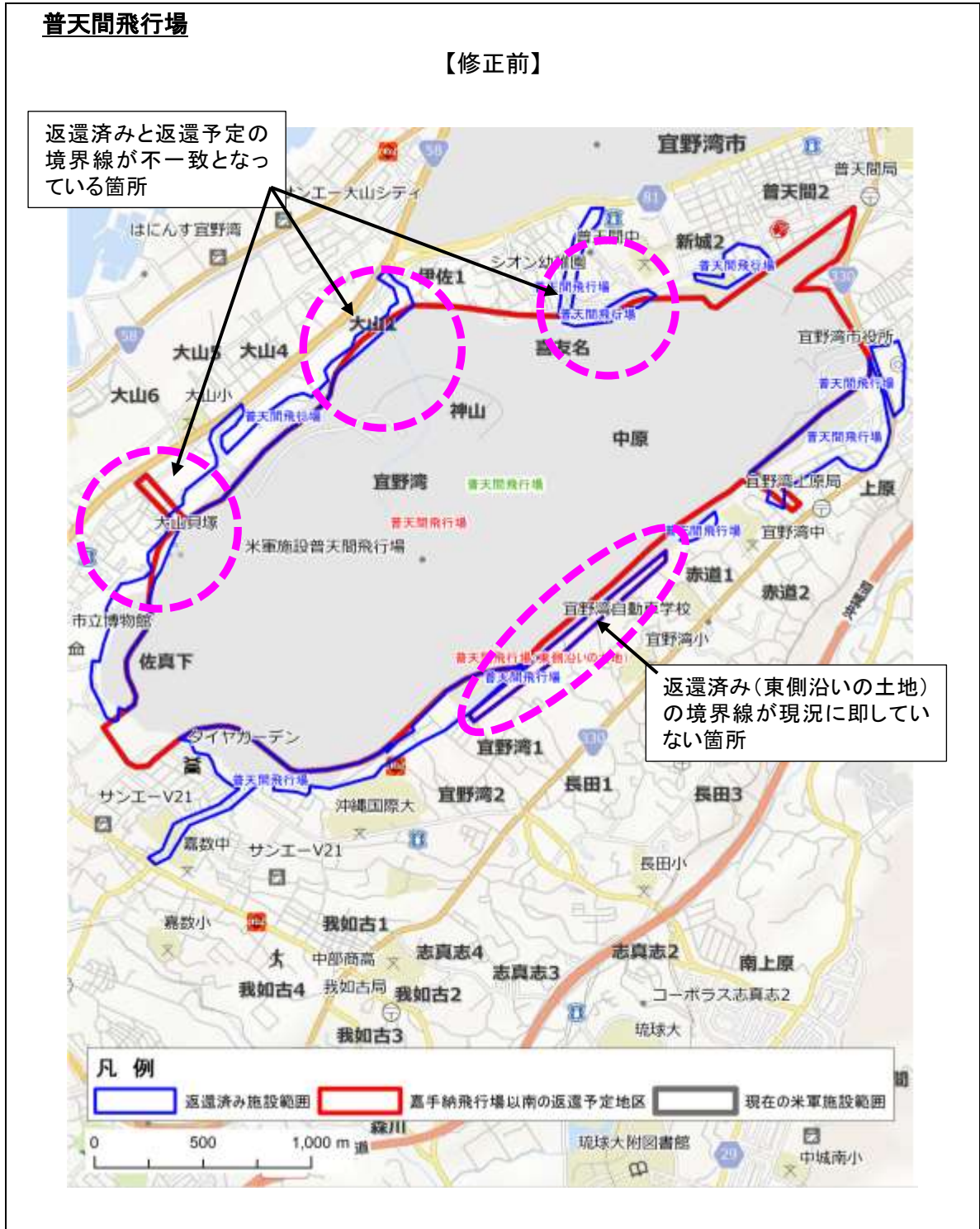
(3) - 1 位置図等修正の手順

昨年度（R1）業務で作成したGISデータの修正は次のような手順で行った。

<p>(手順1) 地図データの不一致箇所の修正（沖縄総合事務局所有データの活用等）</p> <ul style="list-style-type: none"> ・地図データの不一致箇所（米軍施設の境界線の一致箇所）について、位置及び形状がより現況の地形や地物に即している地図データを採用するものとした。また、沖縄総合事務局が所有する地図データがある米軍施設については、そのデータも含めて比較し、採用するデータを選択した。 ・ただし、どれが採用すべき地図データであるか判断がつかない場合（位置や形状の違いが大きい、現況の地形や地物に即したデータでない等）は、修正は行わず手順3の回答を期待するものとした。
<p>(手順2) 沖縄県所有資料「返還軍用地の施設別概要（S53.3、沖縄県企画調整部）」による詳細情報の追加</p> <ul style="list-style-type: none"> ・沖縄県の本土復帰前に返還された施設を含めて整理された資料であることから、復帰前全部返還施設の面積、返還時期、跡地利用の根拠資料とし、詳細情報の修正を行った。
<p>(手順3) 跡地利用関係17市町村へ協力依頼（照会）</p> <ul style="list-style-type: none"> ・現在、駐留軍用地の跡地利用に取り組んでいる17市町村を対象として、地図データの有無及び詳細情報の内容について照会（問合せ）を行った。 ・照会方法は、手順1、2まで進めた時点のGISデータに基づき、それぞれの市町村の返還跡地又は現在の米軍施設について、施設別に位置図（区域図）及び詳細情報（施設概要）を示した資料を送付し、回答を求める形で実施した。
<p>(手順4) 上記市町村照会結果に基づく地図データ及び詳細情報の修正</p> <ul style="list-style-type: none"> ・市町村への照会結果に基づき、地図データ及び詳細情報の修正を行った。

(3) - 2 地図データの不一致箇所の修正（沖縄総合事務局所有データの活用等）

ここでは、地図データの不一致箇所の修正を行った施設を2箇所抽出し、修正の概要を説明する。



普天間飛行場

【修正後】



北部訓練場

【修正前】

現在の米軍施設範囲【灰色線】は現況に即したものと考えられるが、それに比較して返還済み施設範囲【青線】は簡易的に作図されたように見える。



北部訓練場

【修正後】



(3) - 3 沖縄県所有資料による詳細情報の追加

ここでは、本土復帰前に返還された施設の詳細情報について、沖縄県所有資料「返還軍用地の施設別概要（S53.3、沖縄県企画調整部）」に基づく修正結果を示す。

表Ⅱ-16 復帰前返還施設の詳細情報（修正後）

施設名	返還状態	面積 (ha)	返還時期	跡地利用
V・O・A 送信所	全部返還	56.4	S39,S52,S53	観光・レジャー施設等、農用・畜産用地
奥訓練場	復帰前全部	3895.9	S45,S46	保全地、利用困難地、農用・畜産用地
川田訓練場	復帰前全部	373.5	S46	農用・畜産用地、保全地
上本部補助飛行場	復帰前全部	253.9	S44,S46	農用・畜産用地、観光・レジャー施設等、利用困難地、その他
本部採石場	復帰前全部	43	S44,S47	その他
羽地陸軍補助施設	復帰前全部	38	S37,S40,S47	道路公園、その他
瀬嵩第二訓練場	復帰前全部	6.5	S46	農用・畜産用地、その他
瀬嵩第一訓練場	復帰前全部	5.7	S46	農用・畜産用地、その他
V・O・A 受信所	全部返還	57.4	S39,S52	観光・レジャー施設等、農用・畜産用地、利用困難地
嘉手納第四サイト	復帰前全部	8.1	S47	その他
伊計島沿岸警備隊	復帰前全部	10.9	S39	観光・レジャー施設等
渡嘉敷陸軍補助施設	復帰前全部	37.1	S47	道路・公園、公共公益施設
前島訓練場	復帰前全部	142.8	S47	農用・畜産用地、保全地(国定公園)
三和 NDB 施設	復帰前全部	3.7	S47	農用・畜産用地
バクナー中将記念碑	復帰前全部	0.1	S47	その他
那覇第二貯油施設	復帰前全部	19.6	S47	住宅市街地、公共公益施設
極東放送	復帰前全部	1.0	S47	その他
V・F・W クラブ	全部返還	1.9	S47	米軍再提供
リージョンクラブ	復帰前全部	2.9	S47	米軍再提供(米軍在郷軍人会)
久場サイト	復帰前全部	0.8	S47	利用困難地
泡瀬住宅地区	復帰前全部	6.7	S37,S41,S43	住宅市街地
V・O・A 沖縄本部	全部返還	5.5	S52	米軍再提供
赤道サイト	復帰前全部	0.7	S47	住宅市街地
東恩納弾薬庫	復帰前全部	101.6	S40,S47	住宅市街地、農用・畜産用地
天願栈橋	一部返還	6.9	S46	その他、利用困難地、農用・畜産用地
石川ビーチ	復帰前全部	8.8	S41,S44,S47	住宅市街地
八重山民政官府	復帰前全部	2.5	S47	道路・公園、観光・レジャー施設等
宮古ロラン A 送信所	復帰前全部	4.9	S47	その他

(3) - 4 跡地関係市町村への照会

照会の対象とした17市町村は、現在、駐留軍用地の跡地利用に取り組んでいる自治体で、次のとおりである。

那覇市、宜野湾市、浦添市、名護市、沖縄市、うるま市、
国頭村、東村、本部町、恩納村、宜野座村、金武町、伊江村、
読谷村、嘉手納町、北谷町、北中城村

また、上記17市町村における、返還跡地又は現在の米軍施設の総数は、90施設であり、複数の市町村に跨る施設については、その全ての市町村に照会をかけた。

照会は、令和3年1月上旬から2月上旬までの期間に実施した。

照会結果を、表Ⅱ-17に整理する。

表Ⅱ-17 跡地関係市町村への照会結果まとめ（1/2）

市町村	No.	施設名	照会データ送付	照会受理	施設概要の修正 有無	区域図の修正 有無	選定箇所の修正 データ有無	区域図の修正 データの種類	備考	区域図の修正 (修正内容)		
那覇市	1	ハーバービュロー・クラブ	CD-利用送 受信確認 1/22	2021/1/29	無	無	—	—		無		
	2	那覇サービス・センター			無	無	—	—		無		
	3	那覇サイト			無	無	—	—		無		
	4	那覇海軍航空施設			無	無	—	—		無		
	5	那覇空軍・高軍補給施設			無	無	—	—		無		
	6	那覇陸軍施設			無	無	—	—		無		
	7	那覇第二野戦施設			有	無	—	—		跡地利用状況の修正	無	
	8	那覇市立倉庫			無	無	—	—			無	
	9	牧港住宅地区			無	無	—	—			無	
宜野湾市	1	キャンプ・ブーン	DirectCloud 利用確認 1/6	2021/1/27	無	無	—	—		無		
	2	キャンプ・マーシー			有	無	—	—		跡地利用状況の修正	無	
	3	普天間飛行場			無	無	—	—			無	
	4	キャンプ緑地帯			有	有	有	015-3007	西宮実習住宅地区のみ(跡地利用状況、GISデータ) 入幸GISデータに差し替え		無	
浦添市	1	V・F・9クラブ	DirectCloud 利用確認 1/13	2021/1/26	有	無	—	—		跡地利用状況の修正		
	2	浦添倉庫			無	無	—	—			無	
	3	機庫施設			有	無	—	—		派遣時期の修正	無	
	4	工兵隊倉庫			有	無	—	—		跡地利用状況の修正	無	
	5	牧港サービス事務所			有	無	—	—		跡地利用状況の修正	無	
	6	牧港倉庫			有	無	—	—		跡地利用状況の修正	無	
	7	牧港調達事務所			有	無	—	—		跡地利用状況の修正	無	
	8	牧港補給地区			不明	無	—	—		一部返還部分の跡地利用状況不明	無	
	9	牧港補給地区補給施設			有	無	—	—		跡地利用状況の修正	無	
名護市	1	キャンプ・シュワブ	DirectCloud 利用確認 1/6	2021/2/1	無	無	—	—		無		
	2	キャンプ・ハンセン			有	無	—	—		派遣時期の修正	無	
	3	洞海湾軍補給施設			無	無	—	—			無	
	4	久志訓練場			無	無	—	—			無	
	5	浦原第一訓練場			無	無	—	—			無	
	6	浦原第二訓練場			無	無	—	—			無	
	7	八重岳通信所			無	無	—	—			無	
	8	辺野古弾薬庫			無	無	—	—			無	
沖縄市	1	キャンプ・シールズ	DirectCloud 利用確認 1/6	2021/1/8	無	無	—	—		無		
	2	コザ通信所			無	無	—	—			無	
	3	嘉手納弾薬庫地区			無	無	—	—			無	
	4	嘉手納飛行場			無	無	—	—			無	
	5	赤澤サイト			無	無	—	—			無	
	6	桜花サイト			無	無	—	—			無	
	7	泊瀬住宅地区			無	無	—	—			無	
	8	泊瀬通信施設			無	無	—	—			無	
	9	キャンプヘーグ			無	無	—	—			無	
	10	キャンプ緑地帯			無	有	—	—		白ウワジー・ブラザ住宅地区について、派遣予定地区の情報は付いたが派遣跡地の撮影は確認できる資料なし	派遣予定地区の撮影に合わせて派遣跡地の撮影を重要SSS職員も参照	
沖縄市	11	環状交通橋			無	無	—	—		無		
	12	嘉志納弾薬庫			無	無	—	—		無		
	13	陸軍貯油施設			無	無	—	—		無		
	うるま市	1	キャンプ・コートニー	DirectCloud 利用確認 1/6	2021/1/8	無	無	—	—		無	
		2	キャンプ・マクトリアス			無	無	—	—		無	
		3	キャンプヘーグ			無	無	—	—		無	
		4	小ワイト・ビーチ地区			無	無	—	—			無
		5	伊勢島沿岸警備隊			無	無	—	—			無
		6	伊波城観光ホテル			無	無	—	—			無
		7	西原陸軍補給施設			無	無	—	—			無
		8	石川ビーチ			無	無	—	—			無
		9	石川陸軍補給施設			無	無	—	—			無
10		津原島訓練場	無			無	—	—			無	
11		天羅訓練場	無			無	—	—			無	
12		天羅通信所	無			無	—	—			無	
13		嘉志納弾薬庫	無			無	—	—			無	
14		津原島訓練場	無			無	—	—			無	
15		中長川通信所	無			無	—	—			無	
16		陸軍貯油施設	無			無	—	—			無	
17		嘉手納弾薬庫地区	無			無	—	—			無	

表II-17 跡地関係市町村への照会結果まとめ(2/2)

市町村	No.	施設名	照会データ送付	回答受信	施設概要の修正 有無	区域図の修正 有無	区域図の修正 データ有無	区域図の修正 データの種別	備考	区域図の修正 (修正内容)	
国頭村	1	F・Q・A送受信	DirectCloud DL添付:1/5	2021/1/27	無	有	無	—	一部東軍施設跡地であること を特定できない	登記コメントの対象箇所を返 還跡地に変更	
国頭村	2	安波訓練場			有	有	無	—	—	返還跡地利用状況の修正 区域図に記載あるが地図デー タなし	ISD資料を参照して線形を修 正(集積部分を付図)
国頭村	3	廣瀬レスト・センター			無	有	無	—	—	一部東軍施設跡地であること を特定できない	登記コメントの対象箇所を返 還跡地に変更
国頭村	4	廣瀬球場			無	無	—	—	—	無	無
国頭村	5	北部訓練場	DirectCloud DL添付:1/6	2021/2/12	無	無	—	—	—	—	
東村	1	豊成交通センター			無	無	—	—	—	—	—
東村	2	川田訓練場			無	無	—	—	—	—	—
東村	3	北館訓練場	無	無	—	—	—	—	—	—	
本郷町	1	上木部補助飛行場	DirectCloud DL添付:1/5	2021/1/7	無	無	—	—	—	—	
本郷町	2	本郷飛行場			無	無	—	—	—	—	—
本郷町	3	八重岳通信所			無	無	—	—	—	—	—
恩納村	1	F・Q・A送受信	DirectCloud DL添付:1/5	2021/1/25	無	無	—	—	—	—	
恩納村	2	恩納通信所			無	無	—	—	—	—	—
恩納村	3	嘉手納隊舎サイト			無	無	—	—	—	—	—
恩納村	4	恩納サイト			無	無	—	—	—	—	—
恩納村	5	短走サイト			無	無	—	—	—	—	—
恩納村	6	キャンプ・ハンセン			無	無	—	—	—	—	—
恩納村	7	嘉手納隊舎地区			無	無	—	—	—	—	—
宜野座村	1	キャンプ・ハーディ	DirectCloud DL添付:1/6	2021/2/2	無	無	—	—	—	—	
宜野座村	2	キャンプ・シュワブ			無	無	—	—	—	—	—
宜野座村	3	キャンプ・ハンセン			無	無	—	—	—	—	—
金武町	1	ギンバハ訓練場	DirectCloud DL添付:1/13	2021/1/22	有	—	—	—	—	跡地利用状況の修正	
金武町	2	廣瀬レスト・センター			無	—	—	—	—	—	—
金武町	3	豊高訓練場			無	有	—	—	PDF (ISD資料「金武町 と基地」に掲載 の位置図(其全 体)	—	人手資料を参照して線形を修 正
金武町	4	恩納サイト			無	—	有	—	—	—	—
金武町	5	金武ブルー・ビーチ訓練場			無	—	—	—	—	—	—
金武町	6	金武レッド・ビーチ訓練場			無	—	—	—	—	—	—
金武町	7	キャンプ・ハンセン			有	有	—	—	—	返還時期及び跡地利用状況の 修正	人手資料を参照して線形を修 正
伊江村	1	伊江島補助飛行場	DirectCloud DL添付:1/8	2021/1/14	有	有	有	HD, Gif	返還時期の修正	人手(GIF)データを参照して線形 を修正	
読谷村	1	トリー通信施設	DirectCloud DL添付:1/1	2021/2/2	無	無	—	—	—	—	
読谷村	2	扇名交通通信施設			無	無	—	—	—	—	—
読谷村	3	扇名通信所			無	無	—	—	—	—	—
読谷村	4	読谷補助飛行場			無	無	—	—	—	—	—
読谷村	5	読谷隊舎補助施設			無	無	—	—	—	—	—
読谷村	6	読谷隊舎補助施設			無	無	—	—	—	—	—
読谷村	7	嘉手納隊舎地区			無	無	—	—	—	—	—
読谷村	8	嘉手納住宅地区			無	無	—	—	—	—	—
嘉手納町	1	嘉手納飛行場	DirectCloud DL添付:1/7	2021/1/25	無	有	有	PDF	—	人手資料を参照して線形を修 正	
嘉手納町	2	嘉手納隊舎地区			無	有	有	PDF	—	—	人手資料を参照して線形を修 正
嘉手納町	3	陸軍貯油施設			無	有	有	PDF	—	—	人手資料を参照して線形を修 正
北谷町	1	F・Q・A送受信	Eメール 分送添付:1/13	2021/1/22	無	無	—	—	—	—	
北谷町	2	カシシ隊舎補給施設			無	無	—	—	—	—	—
北谷町	3	キャンプ東江			有	無	—	—	—	—	—
北谷町	4	リージョンクラブ			有	無	—	—	—	—	—
北谷町	5	砂辺倉庫			無	無	—	—	—	—	—
北谷町	6	砂辺隊舎補助施設			有	無	—	—	—	—	—
北谷町	7	環豊交通センター			有	無	—	—	—	—	—
北谷町	8	嘉手納飛行場			有	無	—	—	—	—	—
北谷町	9	キャンプ新豊実			有	有	無	—	Hard	—	—
北谷町	10	陸軍貯油施設			有	有	無	—	Hard	—	—
北中城村	1	泊瀬倉庫地区	DirectCloud DL添付:1/6	2021/1/27	無	—	—	—	—	—	
北中城村	2	リージョンクラブ			無	—	—	—	—	—	—
北中城村	3	風鳴サイト			無	—	—	—	—	—	—
北中城村	4	泊瀬住宅地区			無	—	—	—	—	—	—
北中城村	5	泊瀬通信施設			無	—	—	—	—	—	—
北中城村	6	キャンプ新豊実			無	—	—	—	—	—	—

本照会に対する回答から、位置図(区域図)の修正が必要と判断される施設は、10施設あり、提供を受けた資料又は指摘事項を踏まえて、修正を行うものとした。修正の詳細は、上表(表II-17)の右端欄「区域図の修正(修正内容)」に記載のとおりである。

また、詳細情報(施設概要)の変更を必要とする内容の回答は、20施設あり、回答内容を踏まえて修正を行うものとした。

(4) 修正した位置図等の概要

(4) - 1 地図データの概要

地図データについては、昨年度（R1）業務で作成したGISデータをベースとして、境界線の不一致箇所の修正、跡地関係市町村への照会に基づく修正を行った。

今回の修正作業により、既存のGISデータを部分的に組み合わせたり、関係市町村から提供された紙ベースの図面をトレースする等の変更を行ったりしたため、既存のGISデータが基本にはあるものの、新たな地図データになっている。

また、レイヤ区分の内「嘉手納飛行場以南の土地の返還」（H25 統合計画による返還）については、既に返還された地区もあることから、「H25 統合計画（返還跡地 R2.3 月時点）」及び「H25 統合計画（返還予定）」に区分するものとした。

表Ⅱ-18 修正後の新たなレイヤ区分

レイヤ区分	備考
米軍基地範囲	現在の米軍施設範囲 H25 統合計画(返還予定)を含む
返還跡地	既に返還された施設範囲 H25 統合計画(返還跡地 R2.3 月時点)を含む
H25 統合計画(返還予定)	H25 統合計画による返還予定区域 ただし、R2.3 月時点で返還済みの区域を除く
H25 統合計画(返還跡地 R2.3 月時点)	H25 統合計画による返還予定区域の内、 R2.3 月時点で返還済みの区域

(4) - 2 詳細情報の概要

地区データ（各施設の位置図）に対する属性情報（詳細情報）は、レイヤ区分別に表Ⅱ-19～表Ⅱ-22 に示す通りである。

表II-19 米軍基地範囲の詳細情報

No	名称	返還状態	面積 ha	返還時期	跡地利用	状態 根拠
1	黄尾嶼射撃場	未返還	87.40			沖縄県の米軍基地及び自衛隊基地（統計資料集） 【R1.8、沖縄県知事公室基地対策課】
2	赤尾嶼射撃場	未返還	4.10			沖縄県の米軍基地及び自衛隊基地（統計資料集） 【R1.8、沖縄県知事公室基地対策課】
3	沖大東島射撃場	未返還	114.70			沖縄県の米軍基地及び自衛隊基地（統計資料集） 【R1.8、沖縄県知事公室基地対策課】
4	久米島射撃場	未返還	0.20			沖縄県の米軍基地及び自衛隊基地（統計資料集） 【R1.8、沖縄県知事公室基地対策課】
5	出砂島射撃場	未返還	24.50			沖縄県の米軍基地及び自衛隊基地（統計資料集） 【R1.8、沖縄県知事公室基地対策課】
6	鳥島射撃場	未返還	4.10			沖縄県の米軍基地及び自衛隊基地（統計資料集） 【R1.8、沖縄県知事公室基地対策課】
7	ホワイト・ビーチ地区	未返還	156.80			沖縄県の米軍基地及び自衛隊基地（統計資料集） 【R1.8、沖縄県知事公室基地対策課】
8	浮原島訓練場	未返還	25.40			沖縄県の米軍基地及び自衛隊基地（統計資料集） 【R1.8、沖縄県知事公室基地対策課】
9	津堅島訓練場	未返還	1.60			沖縄県の米軍基地及び自衛隊基地（統計資料集） 【R1.8、沖縄県知事公室基地対策課】
10	泡瀬通信施設	未返還	55.20			沖縄県の米軍基地及び自衛隊基地（統計資料集） 【R1.8、沖縄県知事公室基地対策課】
11	嘉手納飛行場	未返還	1985.50			沖縄県の米軍基地及び自衛隊基地（統計資料集） 【R1.8、沖縄県知事公室基地対策課】
12	キャンプ・マクトリアス	未返還	37.90			沖縄県の米軍基地及び自衛隊基地（統計資料集） 【R1.8、沖縄県知事公室基地対策課】
13	天願棧橋	未返還	3.10			沖縄県の米軍基地及び自衛隊基地（統計資料集） 【R1.8、沖縄県知事公室基地対策課】
14	キャンプ・コートニー	未返還	133.90			沖縄県の米軍基地及び自衛隊基地（統計資料集） 【R1.8、沖縄県知事公室基地対策課】
15	キャンプ・シールズ	未返還	70.00			沖縄県の米軍基地及び自衛隊基地（統計資料集） 【R1.8、沖縄県知事公室基地対策課】
16	嘉手納弾薬庫地区	未返還	2658.50			沖縄県の米軍基地及び自衛隊基地（統計資料集） 【R1.8、沖縄県知事公室基地対策課】
17	トリイ通信施設	未返還	189.50			沖縄県の米軍基地及び自衛隊基地（統計資料集） 【R1.8、沖縄県知事公室基地対策課】
18	金武ブルー・ビーチ訓練場	未返還	38.10			沖縄県の米軍基地及び自衛隊基地（統計資料集） 【R1.8、沖縄県知事公室基地対策課】
19	金武レッド・ビーチ訓練場	未返還	1.40			沖縄県の米軍基地及び自衛隊基地（統計資料集） 【R1.8、沖縄県知事公室基地対策課】
20	キャンプ・ハンセン	未返還	4872.80			沖縄県の米軍基地及び自衛隊基地（統計資料集） 【R1.8、沖縄県知事公室基地対策課】
21	辺野古弾薬庫	未返還	121.40			沖縄県の米軍基地及び自衛隊基地（統計資料集） 【R1.8、沖縄県知事公室基地対策課】
22	キャンプ・シュワブ	未返還	2062.60			沖縄県の米軍基地及び自衛隊基地（統計資料集） 【R1.8、沖縄県知事公室基地対策課】
23	八重岳通信所	未返還	3.70			沖縄県の米軍基地及び自衛隊基地（統計資料集） 【R1.8、沖縄県知事公室基地対策課】
24	奥間レスト・センター	未返還	54.60			沖縄県の米軍基地及び自衛隊基地（統計資料集） 【R1.8、沖縄県知事公室基地対策課】
25	北部訓練場	未返還	3659.00			沖縄県の米軍基地及び自衛隊基地（統計資料集） 【R1.8、沖縄県知事公室基地対策課】
26	伊江島補助飛行場	未返還	801.50			沖縄県の米軍基地及び自衛隊基地（統計資料集） 【R1.8、沖縄県知事公室基地対策課】
27	陸軍貯油施設	未返還	127.70			沖縄県の米軍基地及び自衛隊基地（統計資料集） 【R1.8、沖縄県知事公室基地対策課】
28	普天間飛行場	返還予定	476.00	2022年度又はその後		沖縄における在日米軍施設・区域に関する統合計画 【H25.4】
29	キャンプ瑞慶覧 （インダストリアル・コリドー地区）	返還予定	62.00	2024年度又はその後		沖縄における在日米軍施設・区域に関する統合計画 【H25.4】
30	キャンプ瑞慶覧 （ロウワー・ブラザ住宅地区）	返還予定	23.00	2024年度又はその後		沖縄における在日米軍施設・区域に関する統合計画 【H25.4】
31	牧港補給地区（残余の部分）	返還予定	142.00	2024年度又はその後		沖縄における在日米軍施設・区域に関する統合計画 【H25.4】
32	陸軍貯油施設 （第1桑江タンク・ファーム）	返還予定	16.00	2022年度又はその後		沖縄における在日米軍施設・区域に関する統合計画 【H25.4】
33	那覇港湾施設	返還予定	56.00	2028年度又はその後		沖縄における在日米軍施設・区域に関する統合計画 【H25.4】
34	牧港補給地区 （倉庫地区の大半を含む部分）	返還予定	126.00	2025年度又はその後		沖縄における在日米軍施設・区域に関する統合計画 【H25.4】
35	キャンプ瑞慶覧 （喜舎場住宅地区の一部）	返還予定	5.00	2024年度又はその後		沖縄における在日米軍施設・区域に関する統合計画 【H25.4】
36	キャンプ桑江（南側）	返還予定	68.00	2025年度又はその後		沖縄における在日米軍施設・区域に関する統合計画 【H25.4】
37	キャンプ瑞慶覧 （追加的な部分）	未返還	545.00			沖縄県の米軍基地及び自衛隊基地（統計資料集） 【R1.8、沖縄県知事公室基地対策課】

表Ⅱ-20 返還跡地の詳細情報（1/3）

No	名称	返還状態	面積_ha	返還時期	跡地利用	状態_根拠
1	キャンプ瑞慶賀	一部返還	237.10	S48,S49,S50,S52,S53,S54,S56,S58,S59,S60,S61,S62,H1,H2,H3,H4,H7,H8,H9,H10,H12,H18,H22,H27,R2	住宅市街地、利用困難地、道路・公園	沖縄県の米軍基地及び自衛隊基地（統計資料集）【R1.8、沖縄県知事公室基地対策課】
2	楚辺通信所	全部返還	53.50	H18	利用困難地	沖縄県の米軍基地及び自衛隊基地（統計資料集）【R1.8、沖縄県知事公室基地対策課】
3	恩納通信所	全部返還	63.10	H4,H7	利用困難地	沖縄県の米軍基地及び自衛隊基地（統計資料集）【R1.8、沖縄県知事公室基地対策課】
4	慶佐次通信所	全部返還	58.60	H5,H7,H27	利用困難地	沖縄県の米軍基地及び自衛隊基地（統計資料集）【R1.8、沖縄県知事公室基地対策課】
5	北部訓練場	一部返還	5161.60	S52,S62,H2,H5,H19,H28	米軍再提供、利用困難地、保全地、農用・畜産用地	沖縄県の米軍基地及び自衛隊基地（統計資料集）【R1.8、沖縄県知事公室基地対策課】
6	ギンバル訓練場	全部返還	60.20	H4,H7,H13,H17,H20,H23	公共公益施設、保全地、道路・公園	沖縄県の米軍基地及び自衛隊基地（統計資料集）【R1.8、沖縄県知事公室基地対策課】
7	普天間飛行場	一部返還	21.80	S52,S60,S62,H4,H8,H9,H29,H30	住宅市街地、利用困難地、道路・公園、公共公益施設	沖縄県の米軍基地及び自衛隊基地（統計資料集）【R1.8、沖縄県知事公室基地対策課】
8	安波訓練場	全部返還	489.30	S62,H10	保全地、農用・畜産用地、観光・レジャー施設等	沖縄県の米軍基地及び自衛隊基地（統計資料集）【R1.8、沖縄県知事公室基地対策課】
9	キャンプ桑江	一部返還	45.00	S49,S52,S57,S62,H6,H15,H17	住宅市街地	沖縄県の米軍基地及び自衛隊基地（統計資料集）【R1.8、沖縄県知事公室基地対策課】
10	牧港補給地区	一部返還	11.00	S49,S52,H1,H4,H7,H9,H12,H25,H30,H31	その他インフラ、利用困難地、住宅市街地	沖縄県の米軍基地及び自衛隊基地（統計資料集）【R1.8、沖縄県知事公室基地対策課】
11	上本部補助飛行場	復帰前全部	253.90	S44,S46	農用・畜産用地、観光・レジャー施設等、利用困難地、その他	返還軍用地の施設別概要【S53.3、沖縄県企画調整部】
12	那覇空軍・海軍補助施設	全部返還	376.10	S48,S50,S51,S52,S53,S55,S56,S57,S58,S59,S61	自衛隊、住宅市街地	沖縄県の米軍基地及び自衛隊基地（統計資料集）【R1.8、沖縄県知事公室基地対策課】
13	嘉手納住宅地区	全部返還	10.30	S52	住宅市街地	沖縄県の米軍基地及び自衛隊基地（統計資料集）【R1.8、沖縄県知事公室基地対策課】
14	V・O・A送信所	全部返還	56.40	S39,S52,S53	観光・レジャー施設等、農用・畜産用地	返還軍用地の施設別概要【S53.3、沖縄県企画調整部】
15	奥訓練場	復帰前全部	3895.90	S45,S46	保全地、利用困難地、農用・畜産用地	返還軍用地の施設別概要【S53.3、沖縄県企画調整部】
16	川田訓練場	復帰前全部	373.50	S46	農用・畜産用地、保全地	返還軍用地の施設別概要【S53.3、沖縄県企画調整部】
17	八重岳通信所	一部返還	20.00	S53,H6	利用困難地、道路・公園	沖縄県の米軍基地及び自衛隊基地（統計資料集）【R1.8、沖縄県知事公室基地対策課】
18	本部採石場	復帰前全部	43.00	S44,S47	その他	返還軍用地の施設別概要【S53.3、沖縄県企画調整部】
19	羽地陸軍補助施設	復帰前全部	38.00	S37,S40,S47	道路公園、その他	返還軍用地の施設別概要【S53.3、沖縄県企画調整部】
20	瀬嵩第二訓練場	復帰前全部	6.50	S46	農用・畜産用地、その他	返還軍用地の施設別概要【S53.3、沖縄県企画調整部】
21	瀬嵩第一訓練場	復帰前全部	5.70	S46	農用・畜産用地、その他	返還軍用地の施設別概要【S53.3、沖縄県企画調整部】
22	久志訓練場	全部返還	5.90	S49	農用・畜産用地	沖縄県の米軍基地及び自衛隊基地（統計資料集）【R1.8、沖縄県知事公室基地対策課】
23	キャンプ・ハーディ	全部返還	26.70	S50	利用困難地	沖縄県の米軍基地及び自衛隊基地（統計資料集）【R1.8、沖縄県知事公室基地対策課】
24	キャンプ・シュワブ	一部返還	42.70	S50,S58,H2,H3,H5,H8,H13,H17	農用・畜産用地、保全地、その他、利用困難地、観光・レジャー施設等	沖縄県の米軍基地及び自衛隊基地（統計資料集）【R1.8、沖縄県知事公室基地対策課】
25	キャンプ・ハンセン	一部返還	405.90	S50,S56,S57,S63,H1,H2,H3,H4,H7,H8,H9,H10,H13,H14,H17,H23,H26,H28	その他インフラ、道路・公園、利用困難地、公共公益施設	沖縄県の米軍基地及び自衛隊基地（統計資料集）【R1.8、沖縄県知事公室基地対策課】
26	V・O・A受信所	全部返還	57.40	S39,S52	観光・レジャー施設等、農用・畜産用地、利用困難地	返還軍用地の施設別概要【S53.3、沖縄県企画調整部】
27	屋嘉レスト・センター	全部返還	8.20	S54	住宅市街地	沖縄県の米軍基地及び自衛隊基地（統計資料集）【R1.8、沖縄県知事公室基地対策課】
28	屋嘉訓練場	全部返還	200.10	S49	農用・畜産用地、保全地、その他インフラ	沖縄県の米軍基地及び自衛隊基地（統計資料集）【R1.8、沖縄県知事公室基地対策課】
29	恩納サイト	全部返還	26.80	S48,S50	自衛隊	沖縄県の米軍基地及び自衛隊基地（統計資料集）【R1.8、沖縄県知事公室基地対策課】
30	嘉手納第四サイト	復帰前全部	8.10	S47	その他	返還軍用地の施設別概要【S53.3、沖縄県企画調整部】
31	伊計島沿岸警備隊	復帰前全部	10.90	S39	観光・レジャー施設等	返還軍用地の施設別概要【S53.3、沖縄県企画調整部】
32	久米島航空通信施設	全部返還	23.40	S47,S48	自衛隊、利用困難地	沖縄県の米軍基地及び自衛隊基地（統計資料集）【R1.8、沖縄県知事公室基地対策課】
33	渡嘉敷陸軍補助施設	復帰前全部	37.10	S47	道路・公園、公共公益施設	返還軍用地の施設別概要【S53.3、沖縄県企画調整部】
34	前島訓練場	復帰前全部	142.80	S47	農用・畜産用地、保全地（国定公園）	返還軍用地の施設別概要【S53.3、沖縄県企画調整部】
35	三和NDB施設	復帰前全部	3.70	S47	農用・畜産用地	返還軍用地の施設別概要【S53.3、沖縄県企画調整部】
36	バクナー中得記念碑	復帰前全部	0.10	S47	その他	返還軍用地の施設別概要【S53.3、沖縄県企画調整部】
37	与座岳航空通信施設	全部返還	15.90	S47,S48,S51	自衛隊、観光・レジャー施設等、農用・畜産用地	沖縄県の米軍基地及び自衛隊基地（統計資料集）【R1.8、沖縄県知事公室基地対策課】
38	与座岳サイト	全部返還	12.20	S48	自衛隊	沖縄県の米軍基地及び自衛隊基地（統計資料集）【R1.8、沖縄県知事公室基地対策課】
39	南部弾薬庫	全部返還	128.70	S52	観光・レジャー施設等	沖縄県の米軍基地及び自衛隊基地（統計資料集）【R1.8、沖縄県知事公室基地対策課】
40	与座岳陸軍補助施設	全部返還	21.70	S48,S49	自衛隊、利用困難地、住宅市街地、農用・畜産用地	沖縄県の米軍基地及び自衛隊基地（統計資料集）【R1.8、沖縄県知事公室基地対策課】

表II-20 返還跡地の詳細情報(2/3)

No	名称	返還状態	面積_ha	返還時期	跡地利用	状態_根拠
41	知念補給地区	全部返還	179.50	S49	観光・レジャー施設等	沖縄県の米軍基地及び自衛隊基地(統計資料集)【R1.8、沖縄県知事公室基地対策課】
42	新里通信所	全部返還	10.50	S49	観光・レジャー施設等、利用困難地、住宅市街地	沖縄県の米軍基地及び自衛隊基地(統計資料集)【R1.8、沖縄県知事公室基地対策課】
43	知念第一サイト	全部返還	11.50	S48	自衛隊	沖縄県の米軍基地及び自衛隊基地(統計資料集)【R1.8、沖縄県知事公室基地対策課】
44	知念第二サイト	全部返還	31.10	S48,S49	自衛隊	沖縄県の米軍基地及び自衛隊基地(統計資料集)【R1.8、沖縄県知事公室基地対策課】
45	那覇海軍航空施設	全部返還	83.60	S50	公共公益施設	沖縄県の米軍基地及び自衛隊基地(統計資料集)【R1.8、沖縄県知事公室基地対策課】
46	那覇サイト	全部返還	10.30	S48	自衛隊	沖縄県の米軍基地及び自衛隊基地(統計資料集)【R1.8、沖縄県知事公室基地対策課】
47	那覇サービス・センター	全部返還	0.50	S60,H7	公共公益施設	沖縄県の米軍基地及び自衛隊基地(統計資料集)【R1.8、沖縄県知事公室基地対策課】
48	那覇港湾施設	一部返還	25.10	S59,S61,H5,H12	自衛隊、住宅市街地、道路・公園	沖縄県の米軍基地及び自衛隊基地(統計資料集)【R1.8、沖縄県知事公室基地対策課】
49	ハーバービュー・クラブ	全部返還	1.70	S47	住宅市街地、道路・公園	沖縄県の米軍基地及び自衛隊基地(統計資料集)【R1.8、沖縄県知事公室基地対策課】
50	那覇第二貯油施設 (与儀タンクファーム)	復帰前全部	19.60	S47	住宅市街地、公共公益施設	返還軍用地の施設別概要【S53.3、沖縄県企画調整部】
51	那覇冷凍倉庫	全部返還	0.00(建物のみ)	S54,H2,H5	その他	沖縄県の米軍基地及び自衛隊基地(統計資料集)【R1.8、沖縄県知事公室基地対策課】
52	極東放送	復帰前全部	1.00	S47	その他	返還軍用地の施設別概要【S53.3、沖縄県企画調整部】
53	V・F・Wクラブ	全部返還	1.90	S47(但し、S53時点で係争中)	米軍再提供	返還軍用地の施設別概要【S53.3、沖縄県企画調整部】
54	浦添倉庫	全部返還	0.60	S48,S50	住宅市街地	沖縄県の米軍基地及び自衛隊基地(統計資料集)【R1.8、沖縄県知事公室基地対策課】
55	牧港調達事務所	全部返還	0.10	S49	その他、道路・公園	沖縄県の米軍基地及び自衛隊基地(統計資料集)【R1.8、沖縄県知事公室基地対策課】
56	牧港住宅地区	全部返還	192.60	S50,S52,S55,S58,S60,S62	住宅市街地	沖縄県の米軍基地及び自衛隊基地(統計資料集)【R1.8、沖縄県知事公室基地対策課】
57	牧港倉庫	全部返還	0.20	S49	その他、住宅市街地	沖縄県の米軍基地及び自衛隊基地(統計資料集)【R1.8、沖縄県知事公室基地対策課】
58	牧港サービス事務所	全部返還	0.00(建物のみ)	S48	その他、住宅市街地	沖縄県の米軍基地及び自衛隊基地(統計資料集)【R1.8、沖縄県知事公室基地対策課】
59	牧港補給地区補助施設	全部返還	0.10	H5	その他	沖縄県の米軍基地及び自衛隊基地(統計資料集)【R1.8、沖縄県知事公室基地対策課】
60	キャンプ・ブーン	全部返還	15.10	S49	住宅市街地、道路・公園	沖縄県の米軍基地及び自衛隊基地(統計資料集)【R1.8、沖縄県知事公室基地対策課】
61	工兵隊事務所	全部返還	5.30	S61,H14	住宅市街地、公共公益施設	沖縄県の米軍基地及び自衛隊基地(統計資料集)【R1.8、沖縄県知事公室基地対策課】
62	キャンプ・マーシー	全部返還	36.90	S49,S51	住宅市街地、道路、公園、公共公益施設	沖縄県の米軍基地及び自衛隊基地(統計資料集)【R1.8、沖縄県知事公室基地対策課】
63	リージョンクラブ	復帰前全部	2.90	S47	米軍再提供(米軍在郷軍人会)	返還軍用地の施設別概要【S53.3、沖縄県企画調整部】
64	久場サイト	復帰前全部	0.80	S47	利用困難地	返還軍用地の施設別概要【S53.3、沖縄県企画調整部】
65	久場崎学校地区	全部返還	12.70	S56	農用・畜産用地、住宅市街地	沖縄県の米軍基地及び自衛隊基地(統計資料集)【R1.8、沖縄県知事公室基地対策課】
66	泡瀬倉庫地区	全部返還	13.10	S48	利用困難地、公共公益施設	沖縄県の米軍基地及び自衛隊基地(統計資料集)【R1.8、沖縄県知事公室基地対策課】
67	瑞慶覧通信所	全部返還	12.30	S51	住宅市街地、道路・公園	沖縄県の米軍基地及び自衛隊基地(統計資料集)【R1.8、沖縄県知事公室基地対策課】
68	コザ通信所	全部返還	0.50	S48	住宅市街地	沖縄県の米軍基地及び自衛隊基地(統計資料集)【R1.8、沖縄県知事公室基地対策課】
69	泡瀬住宅地区	復帰前全部	6.70	S37,S41,S43	住宅市街地	返還軍用地の施設別概要【S53.3、沖縄県企画調整部】
70	カシジ陸軍補助施設	全部返還	0.70	S51	利用困難地	沖縄県の米軍基地及び自衛隊基地(統計資料集)【R1.8、沖縄県知事公室基地対策課】
71	V・O・A沖縄本部	全部返還	5.50	S52	米軍再提供	返還軍用地の施設別概要【S53.3、沖縄県企画調整部】
72	砂辺倉庫	全部返還	0.30	H5	その他	沖縄県の米軍基地及び自衛隊基地(統計資料集)【R1.8、沖縄県知事公室基地対策課】
73	砂辺陸軍補助施設	全部返還	3.80	S52	住宅市街地	沖縄県の米軍基地及び自衛隊基地(統計資料集)【R1.8、沖縄県知事公室基地対策課】
74	泡瀬通信施設	一部返還	186.20	S51,S52,S58	住宅市街地、道路・公園	沖縄県の米軍基地及び自衛隊基地(統計資料集)【R1.8、沖縄県知事公室基地対策課】
75	ホワイト・ビーチ地区	一部返還	36.60	S48,S51,H9,H10,H26	自衛隊、農用・畜産用地、住宅市街地、利用困難地、道路・公園	沖縄県の米軍基地及び自衛隊基地(統計資料集)【R1.8、沖縄県知事公室基地対策課】
76	西原陸軍補助施設	全部返還	19.80	S48,S49	農用・畜産用地、利用困難地、住宅市街地	沖縄県の米軍基地及び自衛隊基地(統計資料集)【R1.8、沖縄県知事公室基地対策課】

表II-20 返還跡地の詳細情報(3/3)

No	名称	返還状態	面積_ha	返還時期	跡地利用	状態_根拠
77	平良川通信所	全部返還	17.70	S48,S49	住宅市街地、農用・畜産用地	沖縄県の米軍基地及び自衛隊基地(統計資料集)【R1.8、沖縄県知事公室基地対策課】
78	赤道サイト	復帰前全部	0.70	S47	住宅市街地	返還軍用地の施設別概要【S53.3、沖縄県企画調整部】
79	キャンプ・シールズ	一部返還	11.10	S49,S52,S55,S58,S62,H18	観光・レジャー施設等、農用・畜産用地、利用困難地	沖縄県の米軍基地及び自衛隊基地(統計資料集)【R1.8、沖縄県知事公室基地対策課】
80	キャンプヘーグ	全部返還	64.50	S52	住宅市街地、観光・レジャー施設等	沖縄県の米軍基地及び自衛隊基地(統計資料集)【R1.8、沖縄県知事公室基地対策課】
81	トリイ通信施設	一部返還	143.80	S48,S52,S54,S58,H6,H11,H13,H17,H18,H27	農用・畜産用地、住宅市街地、利用困難地	沖縄県の米軍基地及び自衛隊基地(統計資料集)【R1.8、沖縄県知事公室基地対策課】
82	読谷補助飛行場	全部返還	293.00	S52,S53,S62,H4,H18	農用・畜産用地、住宅市街地、利用困難地	沖縄県の米軍基地及び自衛隊基地(統計資料集)【R1.8、沖縄県知事公室基地対策課】
83	波平陸軍補助施設	全部返還	4.10	S49	公共公益施設	沖縄県の米軍基地及び自衛隊基地(統計資料集)【R1.8、沖縄県知事公室基地対策課】
84	知花サイト	全部返還	15.10	S48,H8	自衛隊	沖縄県の米軍基地及び自衛隊基地(統計資料集)【R1.8、沖縄県知事公室基地対策課】
85	東恩納弾薬庫	復帰前全部	101.60	S40,S47	住宅市街地、農用・畜産用地	返還軍用地の施設別概要【S53.3、沖縄県企画調整部】
86	読谷陸軍補助施設	全部返還	12.20	S49	住宅市街地、その他	沖縄県の米軍基地及び自衛隊基地(統計資料集)【R1.8、沖縄県知事公室基地対策課】
87	瀬名波通信施設 (ポロー・ポイント射撃場)	全部返還	462.00	S48,S49,S51,S52,S58,H4,H8,H11,H13,H18	農用・畜産用地、観光・レジャー施設等、道路・公園、住宅市街地	沖縄県の米軍基地及び自衛隊基地(統計資料集)【R1.8、沖縄県知事公室基地対策課】
88	天願通信所	全部返還	97.40	S48,S58	住宅市街地	沖縄県の米軍基地及び自衛隊基地(統計資料集)【R1.8、沖縄県知事公室基地対策課】
89	キャンプ・マクトリアス	一部返還	0.60	H4,H8	住宅市街地、道路・公園	沖縄県の米軍基地及び自衛隊基地(統計資料集)【R1.8、沖縄県知事公室基地対策課】
90	天願棧橋	一部返還	6.90	S46	その他、利用困難地、農用・畜産用地	返還軍用地の施設別概要【S53.3、沖縄県企画調整部】
91	キャンプ・コートニー	一部返還	37.20	S49,S58,H4,H5,H8,H9,H10,H18	米軍再提供、自衛隊、農用・畜産用地、住宅市街地、利用困難地	沖縄県の米軍基地及び自衛隊基地(統計資料集)【R1.8、沖縄県知事公室基地対策課】
92	石川陸軍補助施設	全部返還	20.60	S49	保金地、工業・流通施設等用地、利用困難地	沖縄県の米軍基地及び自衛隊基地(統計資料集)【R1.8、沖縄県知事公室基地対策課】
93	石川ビーチ	復帰前全部	8.80	S41,S44,S47	住宅市街地	返還軍用地の施設別概要【S53.3、沖縄県企画調整部】
94	伊波城観光ホテル	全部返還	6.00	S54	住宅市街地、観光・レジャー施設等	沖縄県の米軍基地及び自衛隊基地(統計資料集)【R1.8、沖縄県知事公室基地対策課】
95	八重山民政官邸	復帰前全部	2.50	S47	道路・公園、観光・レジャー施設等	返還軍用地の施設別概要【S53.3、沖縄県企画調整部】
96	宮古島ボルタック施設	全部返還	16.40	S48	公共公益施設	沖縄県の米軍基地及び自衛隊基地(統計資料集)【R1.8、沖縄県知事公室基地対策課】
97	宮古ロランA送信所	復帰前全部	4.90	S47	その他	返還軍用地の施設別概要【S53.3、沖縄県企画調整部】
98	宮古島航空通信施設	全部返還	10.10	S47,48	自衛隊、公共公益施設	沖縄県の米軍基地及び自衛隊基地(統計資料集)【R1.8、沖縄県知事公室基地対策課】
99	嘉手納弾薬庫地区	一部返還	468.80	S51,S52,S53,S55,S57,S58,S61,S62,S63,H4,H7,H11,H12,H15,H17,H18	その他インフラ、保金地、住宅市街地、農用・畜産用地、自衛隊	沖縄県の米軍基地及び自衛隊基地(統計資料集)【R1.8、沖縄県知事公室基地対策課】
100	伊江島補助飛行場	一部返還	5.10	S52,S57,S62	農用・畜産用地、公共公益施設	沖縄県の米軍基地及び自衛隊基地(統計資料集)【R1.8、沖縄県知事公室基地対策課】
101	嘉手納飛行場	一部返還	71.70	S51,S57,S58,S59,S60,S61,S62,H1,H4,H7,H8,H15,H17,H18,H19	道路・公園、住宅市街地	沖縄県の米軍基地及び自衛隊基地(統計資料集)【R1.8、沖縄県知事公室基地対策課】
102	陸軍貯油施設 (桑江ブースター・ステーション)	一部返還	1.10	H15	住宅市街地	沖縄県の米軍基地【H30.12、沖縄県知事公室基地対策課】
103	奥間レスト・センター	一部返還	1.20	S60,S62,H3	道路・公園、その他インフラ	沖縄県の米軍基地及び自衛隊基地(統計資料集)【R1.8、沖縄県知事公室基地対策課】

表II-21 H25 統合計画（返還予定）の詳細情報

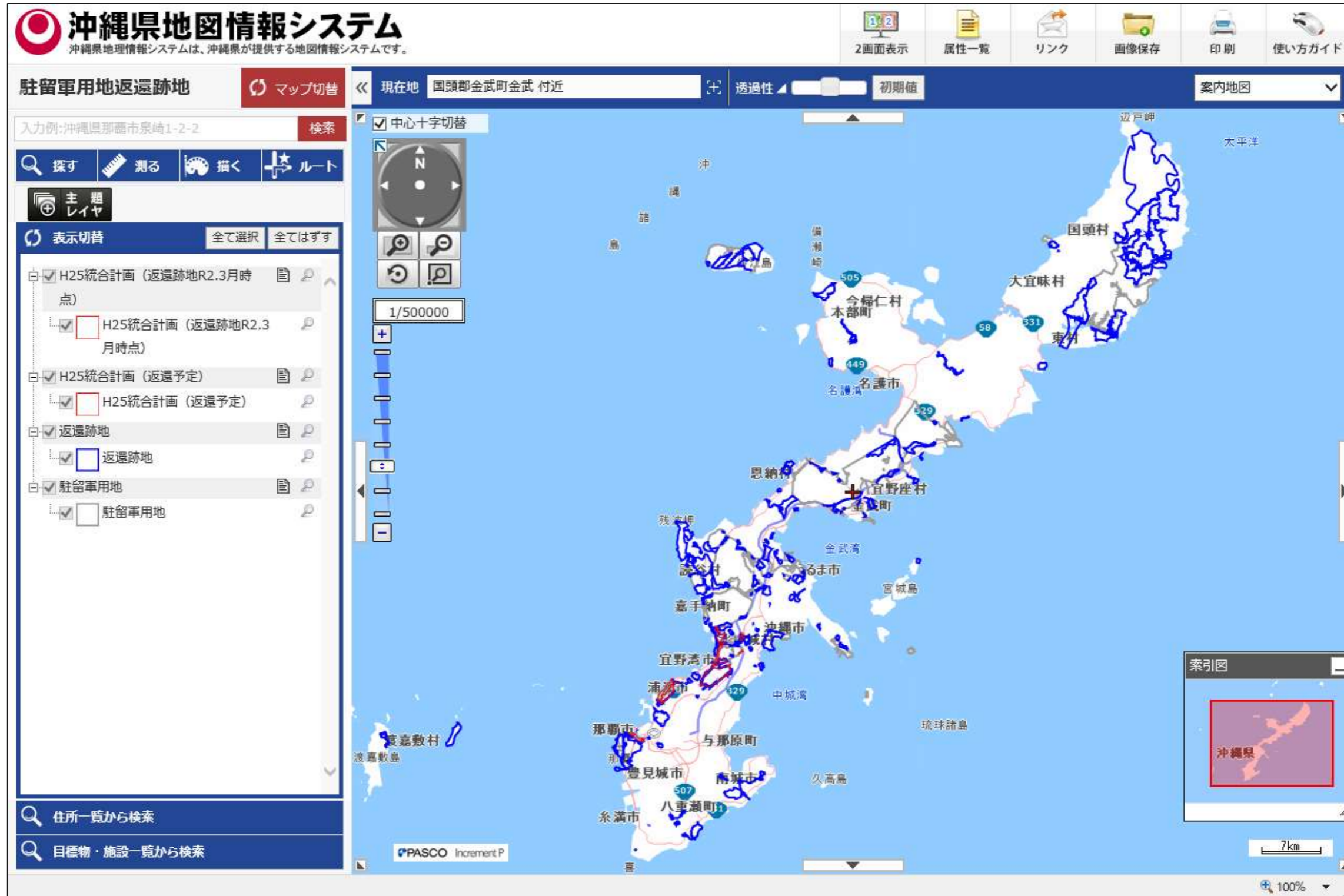
No	名称	状態	面積_ha	返還時期	跡地利用	状態_根拠
1	普天間飛行場	返還予定	476	2022年度又はその後		沖縄における在日米軍施設・区域に関する統合計画【H25.4】
2	キャンプ瑞慶覧 (インダストリアル・コリドー地区)	返還予定	62	2024年度又はその後		沖縄における在日米軍施設・区域に関する統合計画【H25.4】
3	キャンプ瑞慶覧 (ロウワー・プラザ住宅地区)	返還予定	23	2024年度又はその後		沖縄における在日米軍施設・区域に関する統合計画【H25.4】
4	牧港補給地区 (残余の部分)	返還予定	142	2024年度又はその後		沖縄における在日米軍施設・区域に関する統合計画【H25.4】
5	陸軍貯油施設 (第1桑江タンク・ファーム)	返還予定	16	2022年度又はその後		沖縄における在日米軍施設・区域に関する統合計画【H25.4】
6	那覇港湾施設	返還予定	56	2028年度又はその後		沖縄における在日米軍施設・区域に関する統合計画【H25.4】
7	牧港補給地区 (倉庫地区の大半を含む部分)	返還予定	126	2025年度又はその後		沖縄における在日米軍施設・区域に関する統合計画【H25.4】
8	キャンプ瑞慶覧 (喜舎場住宅地区の一部)	返還予定	5	2024年度又はその後		沖縄における在日米軍施設・区域に関する統合計画【H25.4】
9	キャンプ桑江(南側)	返還予定	68	2025年度又はその後		沖縄における在日米軍施設・区域に関する統合計画【H25.4】

表II-22 H25 統合計画（返還跡地 R2.3月時点）

No	名称	返還状態	面積_ha	返還時期	跡地利用	状態_根拠
1	キャンプ瑞慶覧 (西普天間住宅地区)	一部返還	51	H27	住宅市街地、その他	沖縄における在日米軍施設・区域に関する統合計画【H25.4】
2	キャンプ瑞慶覧 (施設技術部地区内の倉庫地区の一部)	一部返還	11	R2	住宅市街地、その他	沖縄における在日米軍施設・区域に関する統合計画【H25.4】
3	牧港補給地区 (第5ゲート付近の区域)	一部返還	2	H31	不明	沖縄における在日米軍施設・区域に関する統合計画【H25.4】
4	牧港補給地区 (国道58号沿いの土地)	一部返還	3	H30	道路・公園	沖縄における在日米軍施設・区域に関する統合計画【H25.4】
5	牧港補給地区 (北側進入路)	一部返還	1	H25	道路・公園	沖縄における在日米軍施設・区域に関する統合計画【H25.4】
6	普天間飛行場 (東側沿いの土地)	一部返還	4	H29	道路・公園	沖縄における在日米軍施設・区域に関する統合計画【H25.4】

(4) -3 沖縄県地図情報システム搭載イメージ

沖縄県地図情報システムでの公開時のイメージについて、沖縄本島全体を表示した場合、拡大して施設を選択した場合の2つを例として、以下に示す。



【沖縄本島全体を表示した場合】

沖縄県地図情報システム
沖縄県地理情報システムは、沖縄県が提供する地図情報システムです。

2画面表示 属性一覧 リンク 画像保存 印刷 使い方がガイド

駐留軍用地返還跡地 マップ切替 現在地 宜野湾市伊佐3丁目付近 透過性 初期値 案内地図

入力例: 沖縄県那覇市泉崎1-2-2 検索

探す 測る 描く ルート

主題

詳細情報

選択された「H25統合計画（返還跡地R2.3月時点）」
選択地点の詳細情報が表示されます。

施設名称
キャンプ瑞慶覧（西普天間住宅地区）

返還状態
一部返還

返還時期
H27

面積 (ha)
51.00

移動
この場所を中心表示

印刷
印刷

住所一覧から検索
目標物・施設一覧から検索

西普天間住宅地区を地図上で選択

選択した施設の「詳細情報」が表示される

【地図を拡大し西普天間住宅地区を選択した場合】

(5) 今後の課題

今回の業務で行った修正では、既存GISデータ（沖縄県環境部所有データ、沖縄総合事務局所有データ）を比較し、より現況に即していると思われるデータを選択したが、違いが大きすぎる等の理由で採用すべきデータの判断がつかず、修正を見送った箇所も多い。関係市町村への照会により、部分的にデータは補われたが、多くの市町村からの回答は位置図等のデータは所持しておらず不明というものであり、境界線の不一致箇所は依然として残っている。こうした箇所は、比較的返還時期が古い場合が多く、市町村には返還当時の資料が残っていないことが理由と思われる。今後、少しでも精度を高めるためには、駐留軍用地等地主会等の地権者に近い組織へ情報提供を依頼すること等が考えられる。

また、市町村から提供を受けて修正に用いた資料については、作成時点の古い資料も含まれており、今回の修正後の状態が最新ではない場合もあると想定される。今後、沖縄防衛局管内防衛施設図の更新等の情報があれば資料提供を求める等して、最新のデータに更新していくことも必要と考えられる。

なお、本業務成果をもって、沖縄県地図情報システムに公開を予定しているが、施設範囲等について指摘があれば、必要に応じて修正を行うものとする。