

お腹が痛い



- 激しく泣いてしばらく泣きやむことを繰り返す
- お腹が硬く、張っている
- お腹をさわったり押すと痛み、お腹を硬くする
- お腹を抱えるように足を曲げて痛がっている
- 便に血が混じっている、下痢をしている
- 吐き気が強い、何度も吐いている
- 股の付け根がはれている
- 睾丸がはれてさわると痛がる
- 泣きやまない、機嫌が悪い

1 つ以上あてはまる

1 つもあてはまらない

かかりつけ医、
または救急医療
機関を受診する

症状が悪く
なるようなら

様子を見ながら、
翌日、かかりつけ
医を受診する

● 観察のポイント

- 熱や吐き気がないですか
- 下痢はしていませんか
- 痛がる部位はお腹のどのあたりですか、優しくさわってみてください。ずっと同じ場所を痛がりませんか
- 赤ちゃんが泣きやまない、または繰り返し泣くときは、お腹を痛がる場合もあります。

● 家庭でできること

- 便が出ていない時はトイレで排便させてみてください。
- お腹の上で「の」の字を描くように優しくさすってみてください。
- 痛みが軽く、吐き気がない場合、水分を少しずつ、こまめに与えてみてください。



お医者さんに伝えてほしいこと

- お腹の痛みはどれくらい続きますか（何分くらい）
- 痛みがよくなったり悪くなったりしますか
- 吐いている場合は、どんな物を吐きましたか
吐いた物は緑色ですか、血が混じっていますか、
診察の際に吐いたものを見せてください。
- ウンチはいつものようにでていますか
何回くらい排便しますか、下痢していませんか
コロコロの硬いウンチですか
いつもと違う場合、とっておいて受診時に見せてください

発疹(ぶっぶっ) がでた

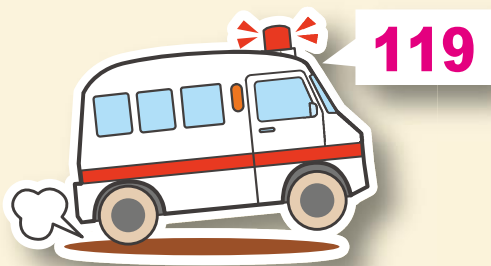


ほかの子どもに移す可能性があります
受付で発疹が出ていることを伝えてください

- 息苦しそう
- 顔色が悪い
- 声がかすれてきた
- 苦しそうな呼吸をする

- 薬を飲んだ後に発疹が出た
- くちびるや顔がはれぼったくなっている
- 足に小さなあざがたくさん出ている
- 高熱がある
- かゆがる、かゆそうにする
- 鼻血がでる、関節を痛がる

救急車を呼ぶ



1つ以上
あてはまる

1つもあて
はまらない

かかりつけ医、
または救急医療
機関を受診する

症状が悪く
なるようなら

様子を見ながら、
翌日、かかりつけ
医を受診する

● 観察のポイント

- どんな発疹ですか
大きさ、できた場所、発疹の色、水を含んでいるか
- かゆがっていますか
- 唇やまぶたがはれていないですか
- 激しい咳やゼーゼー、声がかすれていないですか
- 顔色や爪の色、くちびるの色がいつもより悪くないですか

● 家庭でできること

- かゆがる場合、発疹の範囲が小さければ、水やタオルで冷やす。
- 発疹だけで慌てて夜間救急を受診することはありません。
- 症状が出ているうちに、デジカメ、携帯などで写真を撮り、翌日かかりつけ医を受診する時に見せてください。
- 発疹が出る病気は他の子どもに移す可能性があります。受診する前に、受付に連絡してください。



お医者さんに伝えてほしいこと

- 発疹はいつから出てきましたか
- 発熱や鼻水などの症状がありますか
- かゆみがありますか
- 周りに同じような症状の子どもがいませんか
- 薬を飲んでいますか
- 同じようなことがこれまでもありましたか

泣きやまない・ いつもと泣き方が違う



- 生後3カ月未満で発熱している
- 10～30分おきに激しく泣く
- イチゴジャムのような血の混じった便が出る
- いつもより弱弱しい泣き方で元気がない
- 股の付け根がはれている
- 耳を痛がる
- 顔色が悪く、機嫌が悪い
- 頭やおなかを痛がる
- 急に泣きやんで、ぐったりした

1つ以上あてはまる

1つもあてはまらない

かかりつけ医、
または救急医療
機関を受診する

症状が悪く
なるようなら

様子を見ながら、
翌日、かかりつけ医
を受診する

救急医療機関を受診する前に

事故やけがの時



誤飲

(何か飲み込んだ)



意識がない
息苦しそう

意識はある

救急車を呼ぶ

ボタン電池
灯油
ベンジン
除光液
洗浄液
漂白剤
樟脳
硬貨 など

たばこ
ホウ酸団子
ナフタリン
医薬品
など

化粧品
シャンプー
せっけん
くれよん
シリカゲル
マッチ
粘土
保冷剤
など



吐かせ
ない

すぐに
吐かせる

家で様子
を見る

救急医療機関を
受診する

症状が悪く
なるようなら

● 観察のポイント 🔍

- 意識ははっきりしていますか
- 呼吸は苦しそうにしているですか
- 顔色はわるくないですか
- 吐いたり、けいれんしたりしていませんか
- 何を、どれくらい、いつ頃誤飲しましたか

● 家庭でできること 🏠

- 吐き気がある場合、吐いたものがのどに詰まらないように体を横向きにしてください。
- ピンやガラスの破片など、とがっているものは吐かさず病院を受診してください。
- 薬や薬品などは種類により対処法が異なります。下記の電話で対処法をおしえてくれます。

大阪中毒110番（365日 24時間対応）

072-727-2499（情報提供：無料）

つくば中毒110番（365日 9時～21時対応）

029-852-9999（情報提供：無料）

- 直径3.5cm位までの大きさのものは、乳幼児の口に入り誤飲する危険性があります。子どもの手の届かないところに片付けましょう。



お医者さんに伝えてほしいこと

- いつ、何を、どれくらいの量、飲んだのですか
- 嘔吐しましたか
- 飲み残しの容器や吐いたもの、薬などは空き箱または説明書を、受診の際にもってきてください



家庭での対処法



対 応		水を飲ませる	吐かせる
タバコ	吸殻・葉	×	○
	タバコを浸した液	○	○
医薬品		○	○
芳香剤・消臭剤		○	○
香水・ヘアトニック・化粧水		○	○
洗濯用洗剤・台所用洗剤		○	○
ナフタリン		○(牛乳 ×)	○
樟脳		○(牛乳 ×)	×
ワックス		○(牛乳 ×)	○
石油製品(石油、ベンジン)		×	×
塩素系薬剤 (トイレ用消臭剤、漂白剤)		○	×
トイレ用消臭剤		○	×
農業用殺虫剤		○	×
ボタン電池		×	×

(栃木子ども救急より引用、一部変更)

鼻血



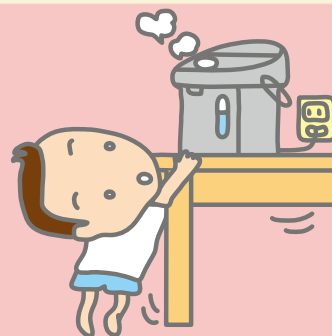
- 体を起こして座らせ、または体を起こしたまま抱っこして、お辞儀をするように下を向けさせます。
- 仰向けに寝かせると、鼻血がのどへ流れ込み、せきを誘発したり、飲み込んだ血液が刺激となって吐き気やおう吐の原因になります。
- 小鼻の少し上あたりをつまんで押さえ、15分ほど圧迫する。

これで止まらなければ
救急医療機関を受診する

注意

鼻の中にティッシュペーパーなどを詰めると、取り出す時にかさぶたをはがすことになり、再び出血することになります。また詰めたティッシュが取れなくなることもあります。

やけど



やけど

- 流水で十分に冷やす
(最低でも 20~30 分以上冷やす)
- 水ぶくれはつぶさない
- 何も塗らない

- 子どもの手のひらより小さく、赤くなっているだけ
- 水ぶくれはない

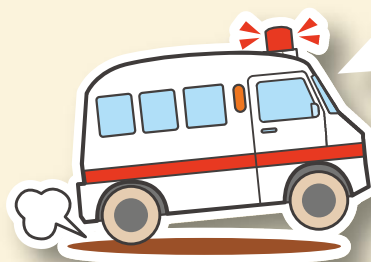
様子を見ながら、翌日、かかりつけ医を受診する

- 水ぶくれがある
- 子どもの手のひらより大きなやけど
- 顔、関節部、外陰部のやけど

かかりつけ医、または救急医療機関を受診する

- 皮膚が黒く焦げている
- 皮膚が白くなっている
- 全身または広範囲のやけど

救急車を呼ぶ



119

● 観察のポイント 🔍

- 水ぶくれができていますか
- 皮膚が黒く焦げていませんか
- 皮膚が白くなっていませんか
- 顔や関節の部分、外陰部などのやけどはその後の機能に影響することがあるので、早めに受診してください。



● 家庭でできること 🏠

- 痛みが引くまで流水で冷やしてください。(20分程度)
- 服を着たままのやけどは服の上から冷やします。
衣服が皮膚にくっついているとき、無理にはがさないでください。
- 市販の解熱シートはやけどの冷却用には使えません。
- やけどの部位にはアロエなど、何も塗らないでください。
- 水ぶくれはつぶさないようにしましょう。
- 予防が大切です。
テーブルクロスは使用しない。
ストーブ、アイロンなど熱源に近づけないようにする。
電気毛布、電気カーペットに長時間接すると低温やけどを起こすことがあります。



お医者さんに伝えてほしいこと

- やけどの原因
熱湯、油、ストーブ、炊飯器やポットなどの蒸気など
- 行った処置の内容

頭を打った



意識がない

意識はある

- 打った部位がへこんでいる
- 出血が止まらない
- けいれんがある
- 何度も吐く
- ぐったりしている

1つ以上あてはまる

救急車を呼ぶ



119

かかりつけ医、または救急医療機関を受診する

1つ以上あてはまる

症状が悪くなるようなら

家庭で様子を見る

- 泣き出すまで数10秒かかった
- 顔色が悪く、吐き気や嘔吐がある
- 出血している
- 大人の親指以上のたんこぶがある
- ぶよぶよと腫れてきた
- 打ったあと鼻水が出て止まらない
- 普段と様子が違う

1つもあてはまらない

● 観察のポイント 🔍

- 48時間は様子を見てください。
- 意識はありますか
- ボーっとしていませんか
- 転びやすくなっていませんか
- 吐き気、嘔吐はないですか
- けいれんはないですか
- 普段と様子が違うところはありませんか

● 家庭でできること 🏠

- こぶができた場合、濡らしたタオルなどで冷やして様子を見てください。
- 出血していたら、乾いたきれいなタオルで強く圧迫して止血してください。
- すぐに泣いて他に症状がなくても、少なくとも48時間は顔色、機嫌、おう吐、歩き方など様子を見ましょう。



お医者さんに伝えてほしいこと

- 頭を打った原因
転落、転倒、ぶつけたなど
- 落ちた場所、転んだ場所はどこか
落ちた時の高さ

ハチに刺された



- 大量（10カ所以上）に刺された
- 意識がない
- 全身にじんましんが出た
- 顔色が悪くなった
- 苦しそうな呼吸をしている
- 呼吸がはやい
- 口の周りやくちびるの色が悪い

1つ以上
あてはまる

1つも
あてはまらない

救急車を呼ぶ



自宅で様子を見る
かかりつけ医、または
救急センターを
受診する

症状が悪く
なるようなら

かかりつけ医、または
救急医療機関を受診する

ハブクラゲに刺された時



ハブクラゲ刺傷では、むちでたたかれたような線状の痕がたくさんついている

- ・ 顔色が悪く、口の周りやくちびるの色が悪い
- ・ 苦しそうな呼吸をしている

救急車を呼ぶ



119

- ・ クラゲの触手を素手でさわらない
- ・ 食酢をたっぷりかけてから、手袋をしてゆっくりはがす
- ・ 水やアルコールは触手を刺激し毒を発射する
砂でこすり落とす方法は、毒を擦り込んでしまう
- ・ 痛みが強い場合タオルなどの上から氷嚢で冷やす

かかりつけ医、または救急医療機関を受診する

咬まれた



蛇・ハブ

ハムスター

イヌ・ネコ
ネズミ

- ・息苦しそうにしている
- ・ゼーゼーしている

救急車を呼ぶ



119

かかりつけ医、または
救急医療機関を受診する

動物の口の中にはたくさんの雑菌がいます。
咬まれた傷は化膿しやすいので適切な処置が必要です。
かかりつけ医、または救急医療機関で処置をしてもらってください。



沖縄県の 小児救急医療機関

	病 院	電話番号	所 在 地
那 覇	那覇市立病院	884-5111	那覇市古島2丁目31番1号
	那覇市立病院急病センター	887-1199	那覇市古島2丁目31番1号
	沖縄赤十字病院	853-3134	那覇市与儀1丁目3番1号
	沖縄協同病院	853-1200	那覇市古波蔵4丁目10番55号
	前浜小児科医院	887-0800	那覇市松川2丁目5番30
南 部	県立南部医療センター こども医療センター	888-0123	南風原町字新川118番地の1
	南部徳洲会病院	998-3221	八重瀬町外間171番地1
中 部	中頭病院	939-1300	沖縄市字登川610番地
	中部徳洲会病院	923-1091	北中城村字比嘉801番地
	県立中部病院	973-4111	うるま市字宮里281番地
北 部	県立北部病院	0980-52- 2719	名護市大中2丁目12番3号
宮 古	県立宮古病院	0980-72- 3151	宮古島市平良字下里427-1
八 重 山	県立八重山病院	0980-87- 5557	石垣市字真栄里584-1

○診療時間は医療機関で異なりますので、受診前に必ず電話で確認してください。
○必ずしも小児科医師が診察するとは限りません。

小児救急電話相談 (#8000)

小児救急電話相談 (#8000) 事業とは

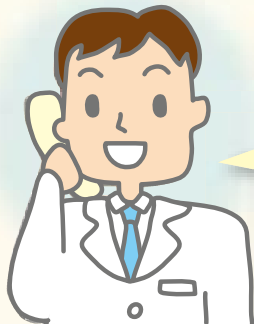
★小さなお子さんをお持ちの保護者の方が、休日・夜間の急な子どもの病気にどう対処したらよいのか、病院の診療を受けたほうがいいのかなど判断に迷った時に、看護師・医師への電話による相談ができるものです。

★この事業は全国同一の短縮番号 **#8000** をプッシュすることにより、お住まいの都道府県の相談窓口へ自動転送され、看護師・医師からお子さんの症状に応じた適切な対処の仕方や受診する病院等のアドバイスを受けられます。(ダイヤル回線、**#8000** をご利用いただけない地域からおかけの場合は、電話：**098-888-5230**)

相談日時は、平日：午後7時～翌朝8時 ※年末年始は
土日・祝日・年末年始：24時間 12月29日～1月3日

沖縄県の相談窓口

すぐ病院に行って
受診して下さい。

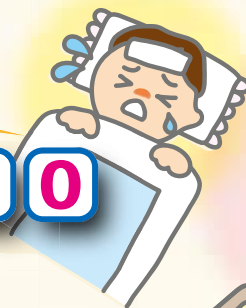


そのくらいの症状なら
大丈夫でしょう。
もう、しばらく
様子を見て下さい。

看護師による電話対応、
医師の支援

小さなお子さん をお持ちのご家庭

子どもがぐったりして、
少し熱があるのですが・・・



夜間の子どもの急な病気に
困ったら、**#8000** をプッシュ

※沖縄の相談窓口へ自動転送されます

参考・引用文献

- 「子どもの救病ガイドブック」・・・トヨタ関連部品健康保険組合
- 「病院に行く、その前に」・・・県立柏原病院の小児科を守る会
- 「子どもの救急ガイドブック(第2版)」・・・海老名市
海老名市医師会 小児科医会
- 「こども救急ガイドブック」・・・栃木県 (一社)栃木県医師会
- 「みやぎけんこどもの救急ガイドブック」・・・宮城県
(公社)宮城県医師会 (公社)日本小児科学会宮城地方会
- 「子どもの救急ってどんなとき？」・・・茨城県 茨城県小児救急医療協議会
- 「こどもの救急」・・・(公社)日本小児科学会

小児救急医療啓発事業検討協議会

- ◎ 小濱 守安 (沖縄県立中部病院 小児科医)
- 譜久山民子 (沖縄県南部福祉保健所 小児科医)
- 沖山 陽子 (沖縄県中央保健所 保健師)
- 我那覇 仁 (沖縄県立南部医療センターこども医療センター 小児科医)
- 川端 淳子 (南風原町 保健師)
- 崎枝 朝子 (浦添市 保育士)
- 下地ヨシ子 (沖縄県小児保健協会 保健師)
- 高良多美子 (那覇市母子保健推進員)
- 田仲由紀子 (子育て情報ういず)
- 玉那覇榮一 (中頭病院 小児科医)
- 平古場裕子 (浦添市 保健師)
- 宮城 雅也 (沖縄県立南部医療センターこども医療センター 小児科医)
- 屋良 朝雄 (那覇市立病院 小児科医)

◎委員長 ○副委員長 — 五十音順 —

MEMO

子ども救急ハンドブック

沖縄県委託「沖縄県小児救急医療啓発事業」

編集：公益社団法人沖縄県小児保健協会

発行：沖縄県

発行日：平成22年 3月31日 初版

平成22年11月30日 第2版

平成23年 5月20日 第3版

平成29年 6月30日 第4版

平成30年11月30日 第4.1版

