

11 森林病虫害

11-1 森林病虫害の概要

本県は、温暖な気候のため多種の昆虫が生息し、森林病虫害等の発生しやすい環境にある。主な森林病虫害には、リュウキュウマツに甚大な被害を与えている松くい虫（マツ材線虫病）、イヌマキの葉を食害し枯死に至らしめるキオビエダシヤク等が生息している。

松くい虫の防除については、①マツノマダラカミキリの羽化脱出する4～5月中旬に薬剤（マツグリーン液剤Ⅱ）を2回散布し、②被害木内のマツノザイセンチュウを媒介するマツノマダラカミキリの幼虫を殺虫するため、被害木の伐倒、焼却を実施し、被害拡大防止に努めており、県では、被害のまん延防止を図るため、松くい虫防除に関する必要な措置及び松林所有者等の責務等を定めた「沖縄県松くい虫の防除に関する条例」を平成14年3月30日に制定した。平成16年度からはより効果的な防除対策を図るため、防除対象松林の絞り込みを行い、公益的機能の高い松林における重点的な防除対策を実施している。

また、景観保持や大径木として保全の必要なリュウキュウマツについては、松くい虫による枯死を防ぐため、薬剤（グリーンガード）を樹幹注入する予防対策も実施している。

イヌマキの害虫であるキオビエダシヤクは、昭和54年度に現久米島町、座間味村で異常発生し、イヌマキ林に被害を与えた。キオビエダシヤクは局所的ではあるが、毎年発生しており、「森林病虫害防除指針（キオビエダシヤクの防除について）」に基づき防除等を指導している。

11-2 森林病虫害（松くい虫）防除実績（補助事業含む）

年度	事業区分			備考
	伐倒駆除 (m3)	薬剤地上散布 (ha)	薬剤樹幹注入 (薬剤本数)	
H29	2.056	-	2,236	
H30	13.45	-	2,897	
R1	6.40	-	3,082	
R2	-	-	2,813	
R3	90.73	-	2,448.5	
R4	90.69	-	4,159.5	



松くい虫被害状況（うるま市）



松くい虫被害状況（読谷村）



伐倒状況

12 林業普及指導

12-1 林業普及指導事業の概要

林業普及指導事業は、林業普及指導員が試験研究機関による研究成果の現地実証等を行い、林業従事者等に接して、林業に関する技術と知識の普及及び森林施業に関する指導等を行う事業であり、林業技術の改善、林業経営の合理化、森林整備の促進等に重要な役割を果たしている。

管内においては、林業普及指導員を3名配置し、普及指導活動を行っている。

(1) 普及指導の重点項目

アクションプログラムの取り組み	実施期間	備考
本島中南部周辺離島における松くい虫被害拡大防止に向けた活動	令和4年度～5年度	

(2) 市町村、林業関係団体への普及指導（令和4年度中南部林業研究会の開催状況） 第1回林業研究会 森林・緑化関係中南部市町村事業説明会（6月）

(3) 林研グループの結成状況（令和4年4月1日現在）

結成年度	名称	会員数（人）	市町村
平成3年度	県森連林業研究会	5	南風原町
平成3年度	南ヒラタケ林業研究グループ	5	八重瀬町
平成10年度	栗国村ソテツ味噌林業研究グループ	10	栗国村
平成12年度	具志頭村竹炭林業研究グループ	4	八重瀬町

12-2 林業担い手対策

(1) 林業普及指導協力員の活用

林業普及指導協力員の配置（令和4年4月1日現在）

氏名	分類	専門分野	所在
亀島 克夫	樹木医	森林保護	沖縄市
本部 強	その他	特用林産	八重瀬町
我如古 光男	その他	特用林産	与那原町
宮城 健	その他	特用林産・緑化	西原町
大宜見 浩	その他	森林保護	宜野湾市

13 林業構造改善

13-1 林業構造改善事業の概要

林業構造改善事業は、林業の持続的かつ健全な経営、林業従事者の所得向上、地域振興を図る事業である。具体的には、①効率的な林業経営、②木材加工・流通体制の整備、③特用林産物の生産振興、④木質バイオマスの利用施設等を整備する事業である。

管内における同事業は、昭和 50 年代後期から平成 8 年度までに森林公園、種苗生産施設、キノコ生産施設及び緑化木生産施設等が整備された。平成 16 年度にオガ粉生産施設及び木材需要拡大施設、平成 19 年度から平成 21 年度にかけて、北大東村でゲットウを有効利用するための加工施設の整備が実施された。

13-2 導入施設一覧

実施年度	管理主体又は事業主体	事業名	導入施設内容
H16	南部オガ粉生産事業協同組合	沖縄林業経営構造改革特別対策事業	オガ粉生産施設 一式
H16～H17	太平木工事業協同組合	〃	木材需要拡大施設 一式
H19～H21	北大東村	沖縄林業構造改善事業	ゲットウ加工施設 一式



オガ粉生産施設（八重瀬町）



オガ粉を敷材に利用した豚舎



ゲットウ加工施設（北大東村）



14 県産材需要拡大の推進

14-1 県産材の利用促進に向けた取り組み

県内の木材需給量は129.8千m³(令和3年度)で、その内訳は輸入材20.3千m³、移入材103千m³、県産材6.5千m³であり、木材自給率は5.0%となっている。本島中南部地域は、県内でも人口が密集する地域であり、木材の消費地として大きな役割を担っている。

このような背景から、公共事業における木材利用の積極的な推進や管内の木育活動などをおして県産材の利用拡大に向けた取り組みを行っている。



治山事業による木製防風工利用（久米島町大原）

14-2 木育出前講座

木育（※）の推進を図るため、小中学校などを対象に木育出前講座を実施している。

木育出前講座では、森林の機能や地域の森林についてのパワーポイント等を用いて座学で学んだ後、県内の木の実や枝葉などを使った木工クラフト体験、校庭や学校林などの植物観察会を行っている。



沖縄アミックス中学校木育出前講座（令和2年11月）

※木育とは、市民や児童の木材に対する親しみや木の文化への理解を深めるため、多様な関係者が連携・協力しながら、材料としての木の良さやその利用の意義を学ぶ、木材利用に関する教育活動を推進すること。（森林・林業基本計画）

15 特用林産物

15-1 特用林産物の生産

管内においては、主にオガ粉を培地としたシイタケ、キクラゲなどのきのこ類のほか、竹炭及び竹酢液等の生産が行われている。

15-2 年度別・作目別生産実績

単位：トン（※竹酢液のみリットル）

作目 年	生シイ タケ	クロア ワビタ ケ	ウスヒ ラタケ	生キク ラゲ	乾キク ラゲ	タモ ギタケ	ヒラタ ケ	ヒマラ ヤヒラ タケ	木炭	竹炭	竹酢 液※
H25	6.9	9.7	—	6.8	—	—	—	0.1	—	3.8	199
H26	3.4	4.0	—	1.4	—	—	—	—	—	3.8	199
H27	3.5	4.1	—	1.4	—	—	—	—	—	3.8	199
H28	3.3	4.8	—	3.5	—	—	—	—	—	2.8	160
H29	1.9	4.4	—	1.9	—	0.7	—	—	—	1.9	110
H30	3.6	—	—	2.1	—	—	—	—	—	2.5	110
R1	0	—	—	4.2	—	—	—	—	—	2.1	110
R2	1.4	—	—	5.4	—	—	—	—	—	0.9	50
R3	1.3	3.4	—	2.7	—	0.3	—	—	—	0.7	50
R4	1.5	3.4	—	2.7	—	0.3	—	—	—	0.7	50



シイタケ（菌床）の発生状況



キクラゲの発生状況

16 林地開発許可

16-1 林地開発許可制度の概要

森林は、水源のかん養、災害の防止、環境の保全等の公益的機能や木材生産等の経済的機能を有しており、国民生活の安定と地域社会の健全な発展に寄与し、特に、森林の有する自然環境の保全及び形成等に対する期待が高まっている。

これらの期待とあいまって、都市化の進展等の社会経済情勢の変化に伴い、森林の開発が進み、無秩序な開発行為がみられ、地域社会において種々の問題が生じることとなった。

このようなことに対処するため、昭和49年に森林法が改正され、「民有林における開発行為の許可制度」が導入された。

管内での近年の林地開発許可等の状況は、目的別にみると、工場、事業場の設置及び土石の採掘となっている。

16-2 林地開発の許可状況

(面積→開発行為に係る森林面積：ha)

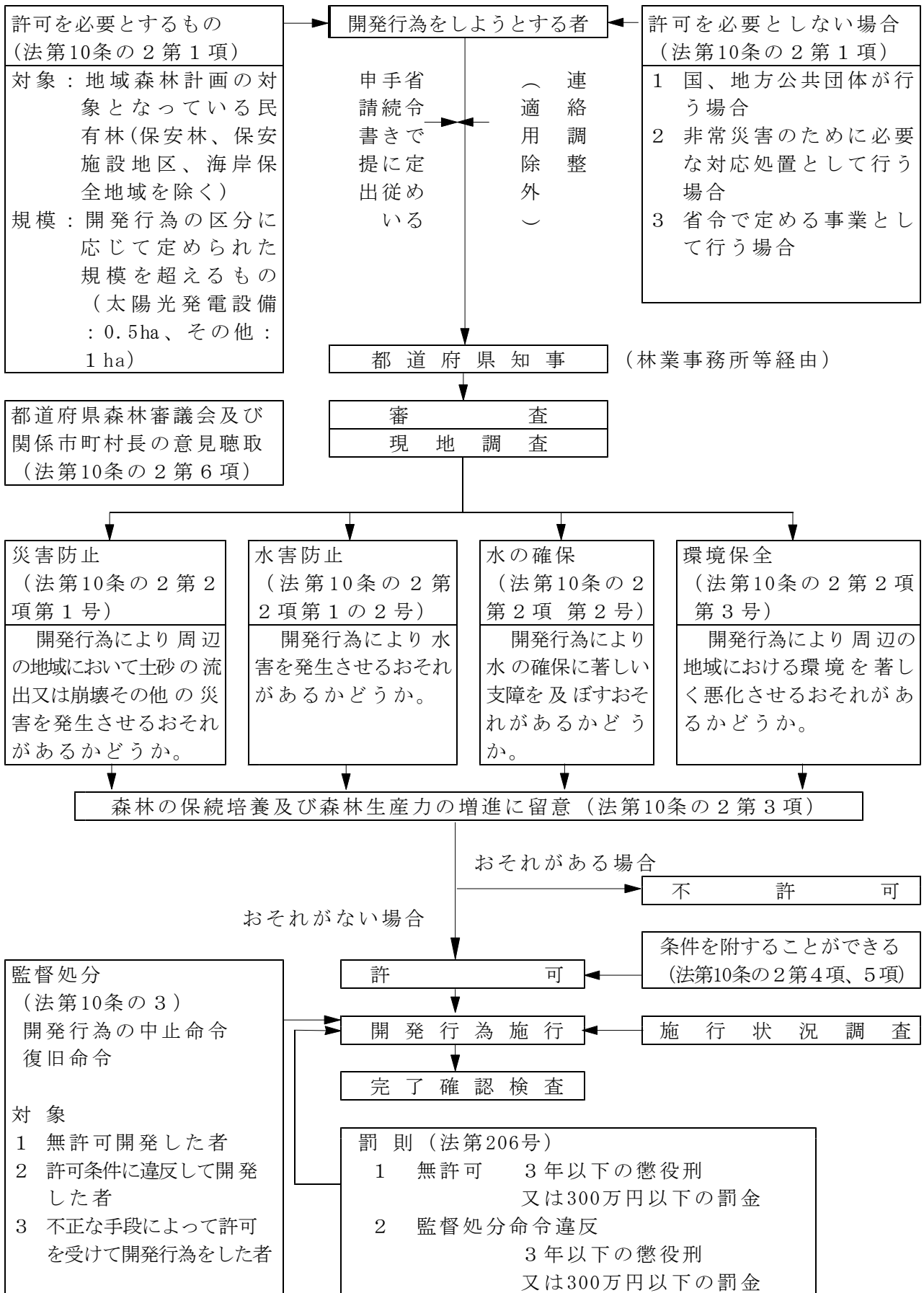
区 分 目 的	H30		R元		R2		R3		R4		合計	
	件数	面積	件数	面積	件数	面積	件数	面積	件数	面積	件数	面積
工場、事業場の設置												
住宅用地の造成												
別荘地の造成												
ゴルフ場の造成												
レジャー施設の設置												
農用地の造成												
土石の採掘	1	5.31									1	5.31
道路の新設又は改築												
そ の 他												
計	1	5.31									1	5.31

16-3 林地開発の連絡調整（協議）状況

(面積→開発行為に係る森林面積：ha)

区 分 目 的	H30		R元		R2		R3		R4		合計	
	件数	面積	件数	面積	件数	面積	件数	面積	件数	面積	件数	面積
工場、事業場の設置												
学校・博物館用地の造成												
住宅用地の造成												
ゴルフ場の造成												
農用地の造成												
土石の採掘												
道路の新設又は改築												
ダム等の設置												
そ の 他			1	8.35			1	4.69	2	3.79	4	16.8
計			1	8.35			1	4.69	2	3.79	4	16.8

16-4 林地開発許可制度の体系図



17 沖縄県平和創造の森公園

17-1 設置目的等

沖縄県平和創造の森公園は、平成5年に開催された第44回全国植樹祭の跡地(2ha)及びその周辺地域(20ha)を整備して、「平和で緑豊かな環境を創り、次の世代へ引き継ぐ」ことを目的に、平成10年度に開園した。

東シナ海と太平洋を一望できるロケーションに恵まれ、園内にはリュウキュウマツやフクギ、テリハボク、モンパノキ等、数多くの樹木が植えられており、散策やウォーキングに利用されてるほか、家族で楽しめるいろいろな施設や広場がある。

17-2 施設の概要

- (1) 位置 糸満市字山城・米須地内
- (2) 面積 22ha
- (3) 来園者数 67,403人 (令和4年度)
- (4) 主な施設

中央施設	管理事務所棟	1棟	東側施設	お野立所(東屋)	1棟
	噴水・水車小屋・池	1式		記念の森	1式
	休憩所(東屋)	1棟		展望台	1箇所
	トイレ棟	1棟		休憩所(東屋)	2棟
	駐車場(一般)	60台		トイレ棟	1棟
	駐車場(身障)	4台		駐車場(一般)	95台
	駐車場(バス)	4台			
広場施設	多目的広場	0.78ha	西側施設	造林樹種展示園	1箇所
	シャワー・トイレ・休憩所	1棟		砦(石積)・遊具	1式
				休憩所(東屋)	2棟
				トイレ棟	1棟
				駐車場(一般)	28台



17-3 主な施設の紹介

- (1) 記念の森 第44回全国植樹祭の参加者が植栽した場所で、現在では木陰の中を気持ちよく散策することができ、また、野鳥が多く集まる森となっている。
- (2) 展望台 グスク(城)をイメージした石積みの展望台からは、太平洋と東シナ海を一望することができる。
- (3) 多目的広場 芝グラウンドの面積は約7,800㎡あり、サッカーやグラウンドゴルフなど様々な利用ができる。(専用使用は要予約)

17-4 公園の管理

当公園は、指定管理者制度が導入され、指定管理者によって管理運営が行われている。

- 指定管理者：沖縄文化スポーツイノベーション株式会社
- 指定期間：令和5年度から令和9年度まで
- 連絡先：平和創造の森公園管理事務所 (TEL：098-852-4033)

17-5 公園の利用

- 休園日
毎週月曜日（月曜日が祝日の場合はその翌日）
12月29日～1月3日
- 開園時間（時間外は閉門します）
9：00～18：30（4月1日～8月31日）
9：00～17：30（9月1日～3月31日）



18 鳥獣保護

18-1 鳥獣保護事業の概要

鳥獣保護については、「鳥獣保護法」即ち「鳥獣の保護及び狩猟の適正化に関する法律(平成14年法律第88号)」で、鳥獣保護事業計画、鳥獣保護区、鳥獣の捕獲許可、狩猟免許制度について定められている。

南部林業事務所の令和4年度の主な業務は、管内の有害鳥獣の捕獲許可事務、狩猟免許申請・更新の手続き及び狩猟者登録に関する事務等である。

18-2 鳥獣保護区(中南部地区)

名 称	面積(ha)	期 限	備 考
比 謝 川	8	2026. 9. 25	・鳥獣の保護を図るため、必要があると認められる地域に指定する。 ・指定期間は、20年以内（期間は更新可能）
末 吉	19	2026. 9. 25	
※ 漫 湖	174	2027. 10. 31	
栗 国 島	764	2032. 10. 31	
仲 里	245	2035. 11. 14	
具 志 川	290	2035. 11. 14	
屋 嘉 比 島	129	2034. 10. 31	
チ - ビ シ	62	2032. 10. 31	
※ 大 東 諸 島	4,251	2024. 10. 31	

※ 国指定鳥獣保護区

18-3 特別保護地区

名 称	面積(ha)	期 限	備 考
比 謝 川	8	2026. 9. 25	・鳥獣保護区の区域内において、鳥獣の保護及びその生息地の保護を図るため、必要があると認められる地域に指定する。 ・指定期間は、鳥獣保護区の存続期間の範囲内。
末 吉	19	2026. 9. 25	
※ 漫 湖	58	2027. 10. 31	
栗 国 島	0.4	2032. 10. 31	
具 志 川	9	2035. 11. 14	
屋 嘉 比 島	129	2034. 10. 31	
チ - ビ シ	19	2032. 10. 31	
※ 大 東 諸 島	234	2024. 10. 31	

※ 国指定の「鳥獣保護区特別保護地」

18-4 休猟区(中南部地区)

名 称	面積(ha)	期 限	備 考
指定なし			鳥獣の保護又は、鳥獣の生息環境の保全のために指定する。なお、指定期間は、3年間となっている。

令和4年度の南部林業事務所における「鳥獣捕獲許可件数」及び「狩猟免許申請件数及び狩猟者登録件数」は、次表のとおりである。

18-5 鳥獣捕獲許可

許可の種類	有害鳥獣駆除
件数	22件

鳥獣捕獲実績①：有害鳥獣駆除（単位：羽又は匹）

鳥獣名	オオタカ	アマサギ	クサシギ	イソシギ	アジサシ	キジバト	ヨドナリ	イソヒ	シロガ	ダイサギ	ドバト	ムナグロ	タゲリ	シギ	ウズラ	サギ	チュウ	イノシシ	合計
捕獲数	2	1	1	1	7	14	14	13	2	229	7	1	4	9	3	308			

鳥獣捕獲実績②：狩猟期（単位：羽又は匹）

鳥獣名	イノシシ	カモ	カルガ	キジバ	キジ	イキジ	コウラ	カワウ	ガモ	オナガ	コガモ	ハシビロ	ガモ	ヒドリ	マガモ	ロハジ	ガラスト	ハシブト	合計
捕獲数	245	88	84	6	6	3	6	50	11	3	29	2	832	1,365					

18-6 狩猟免許申請書件数及び狩猟者登録件数 (令和5年3月31日現在)

狩猟免許の種類及び申請件数			狩猟者登録件数	備考
狩猟免許の種類	新規(試験)	更新(講習)		
網 獵	4	8	12	狩猟免許更新(講習)件数については、沖縄県総合福祉センター及び名護中央公民館、吉の浦会館における中南部在住者講習実施分
わな獵	31	37	68	
第1種銃獵	25	50	75	
第2種銃獵	4	1	5	
計	64	96	160	
			212	

南部地区で繁殖が確認されている鳥類

(コサギ)



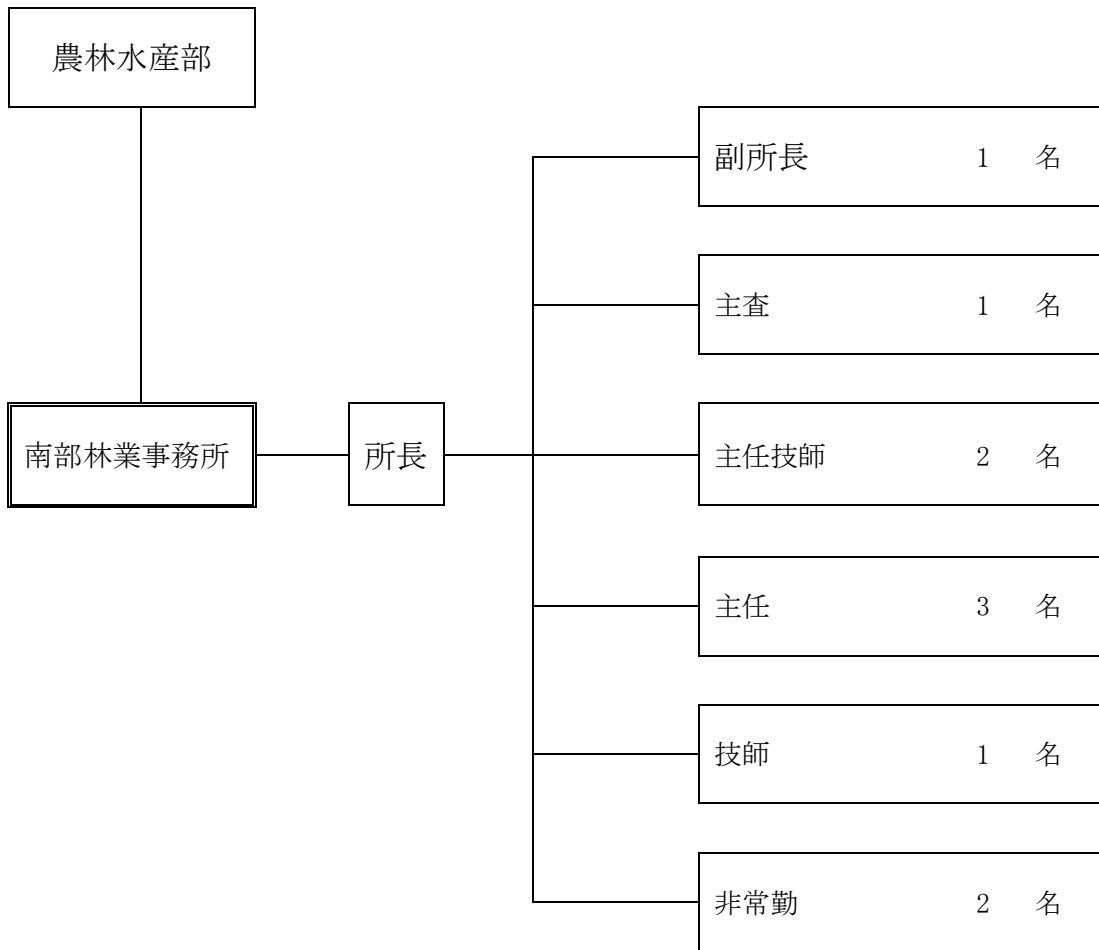
(サンコウチョウ)



(単位：千円)

科目名 (款項目)	年度	平成30年度	令和元年度	令和2年度	令和3年度	令和4年度
	衛生費		3	69	18	36
環境保全費		3	69	18	36	10
環境保全費		3	69	18	36	1
自然保護費		0	0	0	0	9
農林水産業費		185,344	314,431	302,476	387,296	365,468
林業費		185,344	314,431	302,476	387,296	365,468
林業総務費		1,094	1,426	2,209	1,504	1,300
林業振興指導費		443	3,539	5,331	813	1,013
森林病虫害防除費		438	349	368	718	3
造林費		10,893	9,458	13,659	15,957	5,739
造林費(繰越)		0	0	4,013	2,377	0
治山費		153,230	179,419	201,025	247,366	177,775
治山費(繰越)		19,246	120,240	75,871	118,561	179,638
災害復旧費		35,945	52,095	29,007	20,841	66,775
農林水産施設災害復旧費		35,945	52,095	29,007	20,841	66,775
林業災害復旧費		10,102	6,281	29,007	20,841	6,239
林業災害復旧費(繰越)		25,843	45,814	0	0	60,536
合計		221,292	366,595	331,501	408,173	432,253

(令和5年4月1日)



計 11 名

(うち育児休暇1名、育児短時間勤務1名)



沖縄県南部林業事務所（沖縄県南部合同庁舎5階）

21. 資料

21-1 土地利用状況

(単位 人口:人 面積:h a 率:%)

市町村	区分	人口	面積	森			林			面積			耕地	その他	森林率
				総数	林野庁所管 国有林	合 計	林野庁所管 国有林	民有林面積		合 計	市町村有	私 有			
								県 有	市町村有						
	県 計	1,485,670	228,202	106,438	32,125	74,313	5,604	40,521	28,187	36,523	85,241	47			
北 部	地 域	131,655	82,548	52,780	7,533	45,247	5,216	22,154	17,878	6,787	22,981	64			
国 頭	村	4,596	19,480	16,441	3,957	12,484	3,352	5,562	3,570	532	2,507	84			
大 宜	味 村	3,049	6,355	4,841		4,841	10	2,247	2,585	257	1,257	76			
東	村	1,721	8,188	6,056	3,545	2,511	403	1,045	1,063	365	1,767	74			
名	護 市	64,036	21,094	13,755	-	13,755	1,401	6,248	6,106	1,240	6,099	65			
今	帰 仁 村	9,370	3,993	1,359	-	1,359	8	406	945	799	1,835	34			
本	部 町	13,107	5,437	2,090	-	2,090	15	299	1,776	576	2,771	38			
恩	納 村	11,082	5,084	2,934	-	2,934	1	1,883	1,051	311	1,839	58			
宜	野 座 村	6,253	3,130	1,552	-	1,552	0	1,421	132	475	1,103	50			
金	武 町	11,487	3,784	2,021	-	2,021	0	1,602	418	286	1,477	53			
伊	江 村	4,434	2,278	144	24	119	0	37	82	1,080	1,054	6			
伊	平 屋 村	1,205	2,182	1,217	7	1,210	24	1,083	103	325	640	56			
伊	是 名 村	1,315	1,543	370	-	370	1	323	47	541	632	24			
中 南 部	地 域	1,241,724	63,819	13,229	6	13,223	203	7,031	5,988	10,432	40,158	21			
う	る ま 市	125,701	8,702	1,464	-	1,464	25	280	1,159	825	6,413	17			
沖	縄 市	143,119	4,972	849	-	849	42	440	367	83	4,040	17			
読	谷 村	41,793	3,528	865	-	865	23	326	516	699	1,964	25			
嘉	手 納 町	13,271	1,512	259	-	259	0	20	239	35	1,218	17			
北	谷 町	29,016	1,391	83	-	83	1	1	81	6	1,302	6			
北	中 城 村	17,892	1,154	203	-	203	14	2	187	61	890	18			
中	城 村	22,223	1,553	277	-	277	3	3	271	226	1,050	18			
宜	野 湾 市	100,317	1,980	85	-	85	0	1	84	38	1,857	4			
西	原 町	35,582	1,590	124	-	124	3	4	117	118	1,348	8			

市町村	区分	人口	面積	森				林				面積			耕地	その他	森林率
				総数	林野庁所管 国有林	合計	民有林面積			合計	市町村有	私	有				
							県	市	町								
浦添	市	115,744	1,944	73	-	73	12	3	58	5	1,866	4					
那覇	市	318,339	4,142	20	-	20	0	6	14	4	4,118	0					
豊見城	市	65,940	1,934	116	-	116	1	11	105	233	1,585	6					
糸満	市	62,375	4,660	448	-	448	16	114	318	1,410	2,802	10					
八重瀬	町	32,146	2,696	183	-	183	1	24	158	954	1,559	7					
南城	市	45,577	4,994	933	0	933	9	32	892	1,270	2,791	19					
与那原	町	20,071	518	68	-	68	2	2	64	23	427	13					
南風原	町	40,584	1,076	62	-	62	3	8	51	161	853	6					
久米島	町	7,585	6,365	2,360	-	2,360	1	2,031	327	1,730	2,275	37					
渡嘉敷	村	716	1,923	1,722	2	1,719	0	1,408	311	15	186	90					
座間味	村	920	1,674	1,340	3	1,337	1	1,055	281	8	326	80					
栗国	村	681	765	243	-	243	10	30	203	134	388	32					
渡名喜	村	341	387	242	-	242	0	97	145	22	123	63					
南大東	村	1,230	3,052	834	-	834	28	778	28	1,830	388	27					
北大東	村	561	1,307	376	-	376	8	355	12	542	389	29					
宮古八重山	地域	112,291	81,835	40,429	24,586	15,843	185	11,336	4,322	19,304	22,102	49					
宮古島	市	55,466	20,390	3,262	-	3,262	66	1,771	1,425	10,600	6,528	16					
多良間	村	1,092	2,200	451	-	451	1	24	426	988	761	20					
石垣	市	49,745	22,915	8,803	-	8,803	116	7,682	1,005	5,300	8,812	38					
竹富	町	4,295	33,440	26,826	24,586	2,240	1	934	1,304	1,910	4,704	80					
与那国	町	1,693	2,890	1,087	-	1,087	1	926	161	506	1,297	38					

- 注) 1. 人口は、令和4年住民基本台帳(令和4年1月1日現在)による。
2. 面積は、令和5年全国都道府県市区町村別面積調(令和5年1月1日現在)による。
なお、うるま市及び金武町の境界未定分は、面積合計には含まれない。
3. 森林面積は令和5年4月1日現在有効の地域森林計画の数値である。
4. 国有林は、令和5年4月1日現在有効の国有林の地域別森林計画による。
5. 耕地は、沖縄県市町村概要(令和4年3月)による。
6. 区分のうち、その他面積は、市町村面積から森林面積と耕地面積の合計を差し引いた値とした。
7. 単位未満四捨五入のため、合計(総数)と内訳は必ずしも一致しない。

21-2 沖縄中南部地域 所有形態別森林資源表

(単位 面積:ha 材積:立木1,000m³、立竹1,000束)

区 分		総 数		県 有		市町村有		私 有		
		面 積	材 積	面 積	材 積	面 積	材 積	面 積	材 積	
総 数		13,223	1,252	203	14	7,031	766	5,988	472	
立 木 地	合 計	計	9,527	1,201	110	13	5,378	749	4,039	438
		針葉樹	4,128	552	63	8	2,731	387	1,334	157
		広葉樹	5,399	648	47	5	2,647	362	2,705	281
	人 工 林	計	1,547	234	16	1	1,162	196	370	36
		針葉樹	902	142	3	0	773	129	126	13
		広葉樹	646	91	13	1	388	67	244	23
	天 然 林	計	7,980	967	94	12	4,217	552	3,669	403
		針葉樹	3,227	410	60	8	1,958	257	1,208	144
		広葉樹	4,753	557	34	4	2,258	295	2,461	258
竹林		15	-	-	-	12	-	3	-	
無 立 木 地	計		1,542	-	50	-	492	-	999	-
	伐採跡地		2	-	0	-	1	-	1	-
	未立木他		1,540	-	50	-	492	-	999	-
	更新困難地		1,669	51	31	1	1,024	17	614	33
ギンネム・ヤシ等		469	0	12	-	125	-	333	0	

市町村名	木	花	花 木	制定年月日
沖 縄 県	リュウキュウマツ	デ イ ゴ	(該 当 無 し)	(1966 . 2 . 7) S47.10.26
うるま市	リュウキュウコクタン	サ ン ダ ン カ	ユ ウ ナ	H18.12.18
沖 縄 市	ビ ロ ウ	ハイビスカス	ク ロ ト ン	S49.10.26
読 谷 村	フ ク ギ	ブーゲンビレア	イ ッ ペ ー	S61.4.5
嘉手納町	リュウキュウコクタン	ハイビスカス	(該 当 無 し)	S57.8.5
北 谷 町	セ ン ダ ン	フィリソシンカ	(該 当 無 し)	S57.4.1
北中城村	リュウキュウコクタン	ラ ン	ブーゲンビレア	S61.5.20
中 城 村	リュウキュウコクタン	ハイビスカス	(該 当 無 し)	S60.4.23
宜野湾市	リュウキュウコクタン	キ ク	サ ン ダ ン カ	花 S50.12.9 木 H8.2.9
西 原 町	ガ ジ ュ マ ル	ブーゲンビレア	サ ワ フ ジ	S55.3.2
浦 添 市	ホルトノキ	オオバナアリアケカズ ラ	オ オ ゴ チ ョ ウ	S49.12.4
那 覇 市	フ ク ギ	ブーゲンビレア	ホ ウ オ ウ ボ ク	S58.10.1
豊見城市	リュウキュウコクタン	ブーゲンビレア	(該 当 無 し)	S56.11.1
糸 満 市	ガ ジ ュ マ ル	ニチニチソウ(日日草)	ブーゲンビレア	S56.11.27
八重瀬町	リュウキュウコクタン	マリーゴールド	ヒ カ ン ザ ク ラ	H19.9.5
南 城 市	リュウキュウコクタン	ハイビスカス	ク チ ナ シ	H19.3.1
与那原町	リュウキュウコクタン	ハイビスカス	デ イ ゴ	S60.2.4
南風原町	リュウキュウコクタン	ブーゲンビレア	(該 当 無 し)	S57.12.25
久米島町	リュウキュウマツ フ ク ギ	クメジマツツジ	ツバキ(久米紅)	H14.4.1
渡嘉敷村	ク バ	ケラマツツジ	(該 当 無 し)	H3.7.30
座間味村	リュウキュウマツ	ケラマツツジ	(該 当 無 し)	H6.3.11
栗 国 村	フ ク ギ	テッポウユリ	ソ テ ツ	H11.6.14
渡名喜村	フ ク ギ	カワラナデシコ	(該 当 無 し)	H4.7.1
南大東村	ダイトウビロウ	ハイビスカス	(該 当 無 し)	S61.6.12
北大東村	ダイトウビロウ	ハ マ ユ ウ	(該 当 無 し)	S61.6.12

21-4 管内のおきなわの名木百選認定樹木一覧

認定 番号	樹 種	所 在 地		樹 木 形 状 等			備 考	認定年月日
		市町村	字	樹高(m)	幹周(m)	樹齡(年)		
09	ガジュマル	うるま市	石川字山城	15	6.0	600	H14年度	H14.12.27
10	ガジュマル	うるま市	勝連字浜	10	3.0	100		〃
11	ガジュマル	沖繩市	与儀	15	5.6	200		〃
12	デイゴ	沖繩市	与儀	15	3.2~3.5	200	(2本)	〃
13	ガジュマル	読谷村	波平	6~8	1.9~2.8	50~150	(5本)	〃
15	ガジュマル	北谷町	吉原	9.5~11	2.7~3.7	300	(2本)	〃
16	クワノハエノキ	南城市	玉城字百名	10	3.3	200		〃
17	アカギ	南城市	知念字久手堅	14.5	2.3~3.6	110	(2本)	〃
18	リュウキュウマツ	久米島町	上江洲	6	4.3	150		〃
31	サガリバナ	西原町	嘉手苅	6	2.0	470	H15年度	H15.12.26
32	フクギ	西原町	嘉手苅	13	2.5	70以上		〃
33	アカギ	与那原町	与那原	5	3.6	150以上		〃
34	ガジュマル	南風原町	大名	5.1	3.8	70以上		〃
44	デイゴ	読谷村	古堅	6.5	5.8	100	H16年度	H17.3.14
45	モモタマナ	中城村	泊	11.5	3.7	200		〃
46	クワノハエノキ	うるま市	勝連字津堅	10	2.6	75		〃
47	ガジュマル	八重瀬町	当銘	12	18.0	300		〃
48	ガジュマル	八重瀬町	世名城	10.3	23.5	250		〃
49	フクギ(群)	渡名喜村	渡名喜	14	1.7	200以上	(9本)	〃
57	フクギ	読谷村	古堅	12	2.8	300	H17年度	H18.1.11
58	ガジュマル	読谷村	瀬名波	8	5.0	100		〃
59	フクギ	読谷村	長浜	9	2.1	150		〃
60	フクギ	八重瀬町	具志頭	9以上	2.5	390	(並木)	〃
61	ガジュマル	南城市	大里字大里	9	5.0	110以上		〃
62	ガジュマル	南城市	大里字大城	9	6.0	110以上		〃
63	コバテイシ	久米島町	兼城	10	3.8	250		〃
64	コバテイシ	久米島町	儀間	10	3.3	108		〃
66	アカテツ	座間味村	阿嘉	13	4.7	400以上		〃
68	アカギ	座間味村	阿真	15	7.5	300以上		〃
77	ガジュマル	粟国村	東	10	6.5	100	H18年度	H19.2.22
78	ガジュマル	中城村	伊舎堂	5~7	2.1~2.9	60	(3本)	〃(取消)
79	アカギ	浦添市	内間	18	4.3	400		〃
88	ガジュマル	嘉手納町	嘉手納	18	8.0	234	H19年度	H20.1.18
89	アカギ	北中城村	島袋	8	4.5	268		〃
90	パンノキ	宜野湾市	普天間	11	3.3	100以上		〃
91	アカギ	那覇市	首里金城町	26.4	7.6	200		〃
92	ガジュマル	那覇市	楚辺	17.6	5.5	100		〃
93	ガジュマル	那覇市	高良	8.9	3.9	150		〃
94	トックリキワタ	那覇市	おもろまち	5.5	2.4	43		〃
95	ガジュマル	豊見城市	嘉数	8	7.0	80以上		〃
96	ガジュマル	糸満市	糸満	10	4.4	150以上		〃
97	ガジュマル	糸満市	大里	10	8.4	100以上	(群落)	〃
98	デイゴ	糸満市	喜屋武	8	3.3	100以上	(2本)	〃
99	ビロウ	渡嘉敷村	渡嘉敷	5	0.8	120	(群落)	〃
100	リュウキュウマツ	南大東村	池之沢	12	2.2	87	(並木)	〃
101	ダイトウビロウ	南大東村	池之沢	9	0.7	200	(群落)	〃
102	ダイトウビロウ	北大東村	中野	8~12	0.7~0.8	100~150	(群落)	〃
117	モモタマナ	うるま市	与那城平安座	9	3.3	300	H24年度	H25.1.21
118	デイゴ	うるま市	与那城平安座	7	3.5	100		〃
119	デイゴ	うるま市	与那城平安座	8	3.1	100		〃(取消)
120	アコウ	うるま市	与那城西原	9	3.3	300		〃
121	フクギ	うるま市	与那城伊計	12	2.18	300		〃
122	ガジュマル	八重瀬町	具志頭	10	4.4	50		〃
123	リュウキュウマツ	八重瀬町	後原	9	2.2	100	二本松	〃
130	アコウ	那覇市	天久	10	19.53	不明		H27
131	ブーゲンビレア	那覇市	松尾	13.5	0.65	13		〃
132	ガジュマル	南風原町	神里	6~9	2.1~9.3	70以上	(4本)	H28
133	デイゴ	糸満市	米須	9	5.4	150		H29
134	ガジュマル	糸満市	大里	12	7.2	160		〃
135	ガジュマル	糸満市	座覇	9	4.3	70以上		〃
136	モモタマナ	糸満市	賀数	13	4.4	113		〃

(注) 樹齡は、推定年数である。

21-5 中南部管内 花とみどりの名所100選認定箇所一覧

令和5年3月31日現在

登録 番号	登録 年度	名 称	所 在 地
027	平成 23	北谷アヲハ公園	北谷町北谷 2 丁目
028	〃	北中城村ヒマワリ	北中城村狭道
029	〃	那覇市泉崎民家ブーゲンビリア	那覇市泉崎 2-14-7
030	〃	那覇市神原中学校ツクリキヲ並木	那覇市樋川 2-8-1
031	〃	与儀公園の桜並木	那覇市与儀 1-1
032	〃	沖縄自動車道のツクリキヲ並木	沖縄自動車道
034	〃	漫湖公園のマンゴローブ林	那覇市漫湖
035	〃	平和創造の森公園	糸満市字山城 373
036	〃	八重瀬町のフキ並木	八重瀬町字具志頭 355-5
037	〃	山内氏の庭園	南城市佐敷字手登根 748
038	〃	大池の北キ群落	南大東村字北
039	〃	夕陽の広場	南大東村字池之沢 1-1
040	〃	中野のヒト群落	北大東村字中野
060	平成 24	中城城跡のツブキ	北中城村字大城 503
065	平成 25	首里崎山町馬場（瑞泉） 通りのカガハ並木	那覇市首里崎山町 (市道・赤田寒川線)
066	〃	沖縄市のフキ並木 (松本団地西側線)	沖縄市道 (松本団地西側線)
067	〃	沖縄市のフキ並木 (ももやま通り)	沖縄市道(山内小西側線・ 沖縄市南桃原～山内)
073	平成 26	識名の大石公園	那覇市識名 1 丁目 663 番地
074	〃	首里金城町の蘭通り（ダム通り）	那覇市崎山松川線（那覇市道）
075	〃	内間西公園	浦添市内間 3 丁目 17 番地
080	平成 27	国道 330 号のツクリキヲ並木	国道 330 号線（古島インターチェンジ～大 平インターチェンジ）
081	平成 28	ヌーリ川桜並木道	うるま市赤野 1393 番地 1 地先 (田場橋)～(ソガ橋)
082	〃	あがり浜ゲンバイヒルガオ	渡名喜村 1796 地先

083	＃	島尻毛散策道	渡名喜村 5310 地先
084		7ヶ并木道	渡名喜村
086	平成 29	羽地、水田のコース	名護市川上、振慶名、田井等、喜屋武、稲嶺地内
087	＃	首里金城の大アキと内金城獄	那覇市首里金城町地内
088	平成 30	大城さんぼ道	北中城村字大城地内
089	＃	龍潭の緑の景観	那覇市首里真和志町
090	令和元年	弁ヶ岳公園	那覇市首里鳥堀町 4 丁目
091	令和元年	阿真ビーチのグンパ化け群落	座間味村字阿真
093	令和 2 年	池原のウツガ広場	沖縄市池原 1 丁目 1
094	令和 3 年	末吉公園	那覇市首里末吉町 1 - 3 - 1
095	令和 3 年	アール林道の桜並木	久米島町字儀間～字島尻
096	令和 3 年	だるま山公園と遊歩道	久米島町字西銘～字兼城

- 39 -

21-6 中南部管内 緑の少年団の結成状況 (令和 5 年 3 月 31 日現在)

数	緑の少年団名	設立年月日	所在・学校名等	団員数
1	米須緑の少年団	S51. 5.15	糸満市 米須小学校	12
2	佐敷町緑の少年団	S56. 5.11	南城市 佐敷小学校	16
3	川崎小学校緑の少年団	S62. 6.13	うるま市 川崎小学校	9
4	仲里小学校緑の少年団	S63.10.12	久米島町 仲里小学校	10
5	喜屋武小学校緑の少年団	H 4. 4.27	糸満市 喜屋武小学校	18
6	真壁小緑の少年団	H 4. 5.28	糸満市 真壁小学校	7
7	具志頭小緑の少年団	H 4. 6.11	八重瀬町 具志頭小学校	10
8	新城小緑の少年団	H 4. 6.11	八重瀬町 新城小学校	10
9	東風平小緑の少年団	H 4.10.20	八重瀬町 東風平小学校	10
10	白川小緑の少年団	H 4.10.23	八重瀬町 白川小学校	17
11	馬天小緑の少年団	H 7. 7.17	南城市 馬天小学校	10
12	普天間小学校緑の少年団	H 7. 9.14	宜野湾市 普天間小学校	15
13	西原南小学校緑の少年団	H 7.11.10	西原町 西原南小学校	10

- 38 -

14	コザ小学校緑の少年団	H 8. 9. 5	沖縄市 コザ小学校	10
15	北中城小学校緑の少年団	H11. 7. 1	北中城村 村産業振興課	10
16	南大東村緑の少年団	H11.11. 1	南大東村 南大東小学校	-
17	北大東村緑の少年団	H12. 3. 4	北大東村 北大東小学校	36
18	島袋小学校緑の少年団	H12. 7.12	北中城村 村産業振興課	13
19	読谷ジュニアリーグ緑の少年団	H19.11.17	読谷村 村都市計画課	10
20	豊見城市子ども会育成連絡協議会緑の少年団	H22.4	豊見城市子ども会育成連絡協議会	10
21	与那原小学校緑の少年団	H24.5	与那原小学校	22
22	与那原東小学校緑の少年団	H24.5	与那原東小学校	10
23	南城市百名小学校緑の少年団	H25.12	百名小学校	10
24	はごろも小学校緑の少年団	H26.6.5	はごろも小学校	10
25	仲西子ども会緑の少年団	H27.6	浦添市仲西 1-3-11	18
26	仲の浦子ども会緑の少年団	H27.6	浦添市仲西 1-3-11	16
27	西崎小学校ミニバスケットボール緑の少年団	H27.8	糸満市字潮崎町 1-1	14
28	真和志小学校緑の少年団	R1.7.17	真和志小学校	11
29	神森小学校緑の少年団	R1.10.19	神森小学校	10
30	仲西小学校緑の少年団	R1.10.19	仲西小学校	10
31	松島小学校緑の少年団	R2.1.8	松島小学校	10
32	津嘉山小学校緑の少年団	R4.10	南風原町 津嘉山小学校	19

21-7 林業関係団体

(令和5年4月現在)

名 称	所在地及び代表者
一般社団法人 沖縄県森林協会	〒905-1105 南風原町字新川 135 電 話 098-987-1804 会 長 知花 靖 常 任 理 事 上里 幸秀
沖縄県森林組合連合会	〒901-1101 南風原町字大名 95-1 電 話 098-888-0676 代表理事会長 座喜味 一幸 専 務 理 事 上里 均
沖縄県緑化種苗協同組合	〒903-0118 西原町字小波津 357-1 電 話 098-946-0840 理 事 長 下地 浩之 専 務 理 事 田中 幸一
一般社団法人 沖縄県木材協会	〒900-0023 那覇市楚辺 1-12-15 電 話 098-855-0020 理 事 長 小山 幹太 専 務 理 事 豊川 善隆
林業・木材製造業労働災害防止協会 沖縄県支部	〒900-0023 那覇市楚辺 1-12-15 電 話 098-855-0020 支 部 長 小山 幹太 事 務 局 長 豊川 善隆
沖縄県森林土木協議会	〒905-1105 南風原町字新川 135 電 話 098-987-1804 会 長 高嶺 榮 事 務 局 長 上里 幸秀
公益社団法人 沖縄県緑化推進委員会	〒905-1105 南風原町字新川 135 電 話 098-987-1644 理 事 長 平良 喜一 常 務 理 事 生沢 均

21-8 管内の市町村一覧

(令和5年4月1日現在)

市町村	郵便番号	住所	電話番号	FAX 番号	主管部 (主管課)	
うるま市	904-2292	うるま市みどり町 1-1-1	923-7622	923-7686	農林水産部	農林水産整備課
			923-7122	923-7604	都市建設部	公園整備課
沖縄市	904-8501	沖縄市仲宗根町 26-1	939-1212	937-0342	経済文化部	農林水産課
			939-1212	934-3854	建設部	公園みどり課
読谷村	904-0392	読谷村字座喜味 2901	982-9215	982-9002	ゆたさむら推進部	農地活用推進課
			982-9220	982-9219	建設整備部	都市計画課
嘉手納町	904-0293	嘉手納町字嘉手納 588	956-1111	956-9508		産業環境課
北谷町	904-0192	北谷町字桑江 1-1-1	982-7701	926-2174	建設経済部	経済振興課
北中城村	901-2392	北中城村字喜舎場 426-2	935-2260	982-0640		農林水産課
中城村	901-2406	中城村字当間 585-1	895-2163	895-3048		産業振興課
宜野湾市	901-2710	宜野湾市野嵩 1-1-1	893-4464	893-4410	市民経済部	産業政策課
			893-4161	892-4449	建設部	都市計画課
西原町	903-0220	西原町字与那城 140-1	945-4540	945-4580	建設部	産業観光課
浦添市	901-2501	浦添市安波茶 1-1-1	876-1245	876-9467	経済文化局	産業振興課
			876-1243	879-7138	都市建設部	美らまち推進課
那覇市	900-8585	那覇市泉崎 1-1-1	951-3209	951-3213	経済観光部	商工農水課
			951-3239	951-3206	都市みらい部	公園管理課
豊見城市	901-0292	豊見城市字宜保 1-1-1	850-5305	856-3968	経済建設部	農林水産課
糸満市	901-0392	糸満市潮崎町 1-1	840-8134	840-8153	経済部	農政課
八重瀬町	901-0492	八重瀬町字東風平 1188	998-4624	998-2023	経済建設部	農林水産課
南城市	901-1495	南城市佐敷字新里 1870	917-5356	917-5413	農林水産部	産業振興課
与那原町	901-1392	与那原町字上与那原 16	945-7244	944-3365		まちづくり課
南風原町	901-1195	南風原町字兼城 686	889-4163	889-7657	経済建設部	産業振興課
久米島町	901-3193	久米島町字比嘉 2870	985-7126	985-7120		環境保全課
渡嘉敷村	901-3592	渡嘉敷村字渡嘉敷 183	987-2323	987-3085		観光産業課
座間味村	901-3496	座間味村字座間味 109	987-2312	987-2004		産業振興課
栗国村	901-3792	栗国村字東 483	988-2033	988-2464		経済課
渡名喜村	901-3692	渡名喜村 1917-3	989-2066	989-2197		経済課
南大東村	901-3895	南大東村字南 144-1	022-2037	022-2669		産業課
北大東村	901-3902	北大東村字中野 218	023-4033	023-4406		経済課