

第5章 果樹生産の現状

1 果樹の農業産出額の推移

(1) 果樹の年次別農業産出額の推移

令和3年果樹の農業産出額は、53億円（前年比7億〔約12%〕減）であり、農業全体の約5.7%であった。うちパインアップルは、13億円（前年比増減なし）であり、農業全体の約1.4%（果樹の約25%）であった。マンゴーは、23億円（前年比3億円〔約12%〕減）であり、農業全体の約2.5%（果樹の約43.4%）であった。

農業産出額の推移

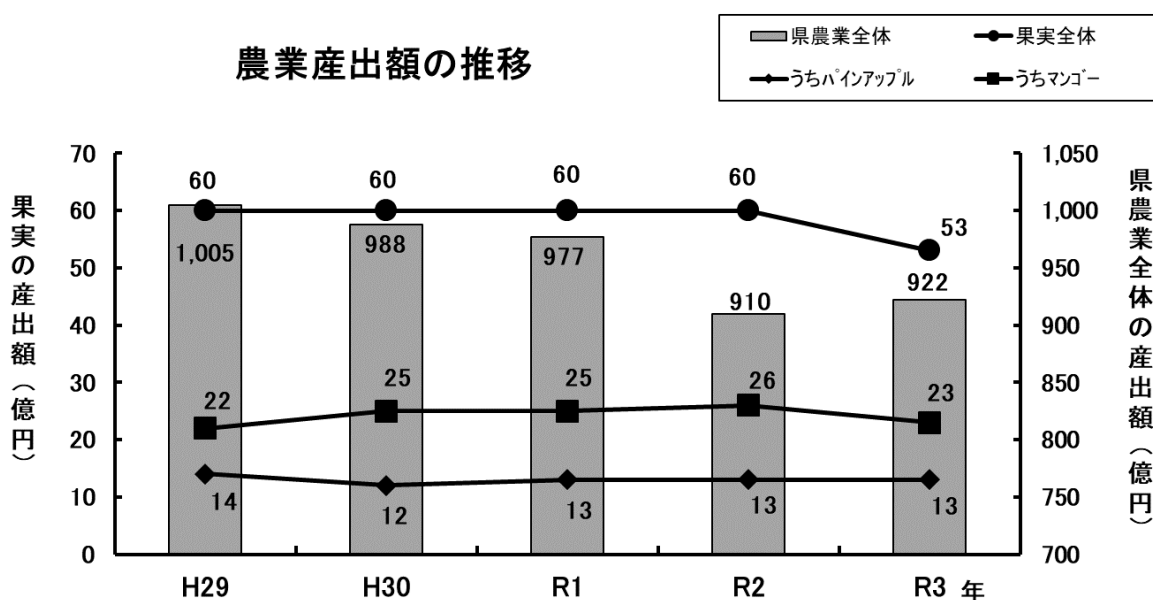
(単位:億円、%)

項目	沖縄県農業産出額					増減比	全国
	H29	H30	R1	R2	R3	H29→R3	R3
農業全体 (割合)	1,005 (100)	988 (100)	977 (100)	910 (100)	922 (100)	91.7	88,600 (100)
うち果樹 (割合)	60 (6.0)	60 (6.1)	60 (6.1)	60 (6.6)	53 (5.7)	88.3	9,159 (10.3)
パインアップル (割合)	14 (1.4)	12 (1.2)	13 (1.3)	13 (1.4)	13 (1.4)	92.9	13 (0.01)
マンゴー (割合)	22 (2.2)	25 (2.5)	25 (2.6)	26 (2.9)	23 (2.5)	104.5	70 (0.08)

資料:「生産農業所得統計」農林水産省

資料:「沖縄の農林水産業」沖縄県農林水産部

農業産出額の推移



2 果樹栽培農家戸数の推移

令和2年の果樹栽培農家戸数は、1,551戸であり、うち北部が936戸(60.3%)、中南部368戸(23.7%)、宮古150戸(9.7%)、八重山97戸(6.3%)となっており、平成27年と比べて宮古地域以外で農家戸数は減少している。

また、果樹栽培農家戸数を品目別に見ると、パインアップル259戸、うんしゅうみかん64戸、その他果樹類847戸となっている。

圏域別果樹栽培農家戸数 (単位:戸、%)

	平成27年	令和2年	増減比 (R2/H27)
県計	1,962	1,551	79.1
北部	1,228	936	76.2
中部	121	90	74.4
南部	346	278	80.3
宮古	134	150	111.9
八重山	133	97	72.9

資料:「世界農林業センサス」(沖縄県企画部 統計課)

品目別農家戸数 (単位:戸)

		平成22年	平成27年	令和2年		
県計	パインアップル	375	343	259		
	柑橘類	うんしゅうみかん	142	118	64	
		その他柑橘類	615	688	488	
		その他果樹類	1,095	1,043	847	
	北部	パインアップル	265	243	179	
		柑橘類	うんしゅうみかん	117	103	56
			その他柑橘類	548	645	465
			その他果樹類	422	420	325
	中部	パインアップル	1	2	3	
		柑橘類	うんしゅうみかん	21	12	6
			その他柑橘類	29	14	11
			その他果樹類	156	111	75
	南部	パインアップル	5	7	6	
		柑橘類	うんしゅうみかん	3	1	1
			その他柑橘類	22	20	7
その他果樹類			333	328	267	
宮古	パインアップル	3	3	8		
	柑橘類	うんしゅうみかん	0	0	0	
		その他柑橘類	0	0	3	
		その他果樹類	123	132	144	
八重山	パインアップル	101	88	63		
	柑橘類	うんしゅうみかん	1	2	0	
		その他柑橘類	16	9	2	
		その他果樹類	61	52	36	

資料:「世界農林業センサス 沖縄県結果」(沖縄県企画部 統計課)

3 果樹生産の現状

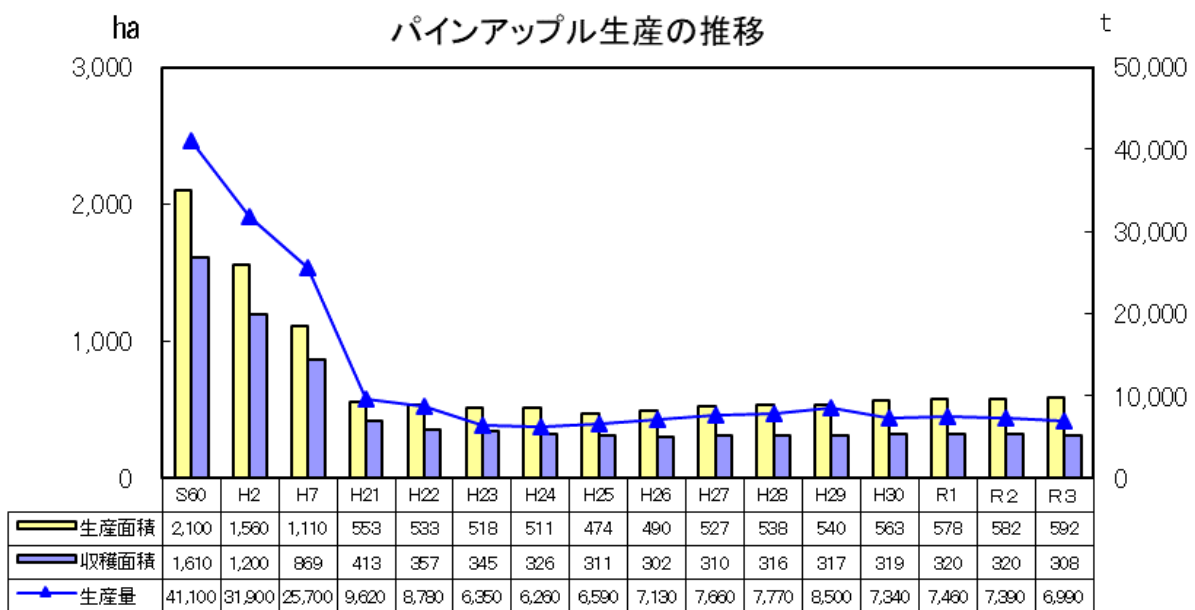
(1) パインアップル

令和3年度産のパインアップルの栽培面積は592ha（前年比10ha〔2%〕増）、収穫面積は308ha、収穫量は6,990t（前年比400t〔5%〕減）である。

昭和60年以降の生産量は、缶詰等の輸入自由化、生産農家の高齢化や後継者不足、機械化の遅れ等の要因により減少傾向にある。しかし、平成26年以降は増加傾向に転じている。

パインアップルの全出荷量の約3割は加工仕向であり、関連産業（製缶・運送等）や雇用機会の創出など地域経済への貢献は大きく、わが県の重要な産業の一つである。

今後も生食用新品种の普及等による出荷期間の拡大や、機械化・省力化栽培の推進を図りながら、生食用と加工用のバランスがとれた生産拡大を目指す。



圏域別面積・収穫量・出荷量

(単位: ha、t、%)

	栽培面積 (ha)	収穫面積 (ha)	収穫量 (t)	出荷量 (t)		
				小計	加工向	生食向
県計						
令和3年度	592	308	6,990	7,210	2,220	4,990
令和2年度	582	320	7,390	7,210	2,220	4,990
対前年比	102%	96%	95%	100%	100%	100%
沖縄本島						
令和3年度	-	178	3,760	3,690	1,960	1,730
令和2年度	-	194	4,020	3,950	2,070	1,880
対前年比	-	92%	94%	93%	95%	92%
八重山						
令和3年度	-	128	3,190	3,020	157	2,870
令和2年度	-	124	3,320	3,220	152	3,070
対前年比	-	103%	96%	94%	103%	93%

(注) 統計値は、四捨五入のため内訳と計が必ずしも一致しないものがある。

資料: 農林水産省「耕地及び作付面積統計」

農林水産省「令和3年度産パインアップルの収穫面積、収穫量及び出荷量」

※当該年の4月1日から翌年3月末までの収穫面積及び収穫量である。

(2) 柑橘類（うんしゅうみかん、タンカン、シークワサー等）

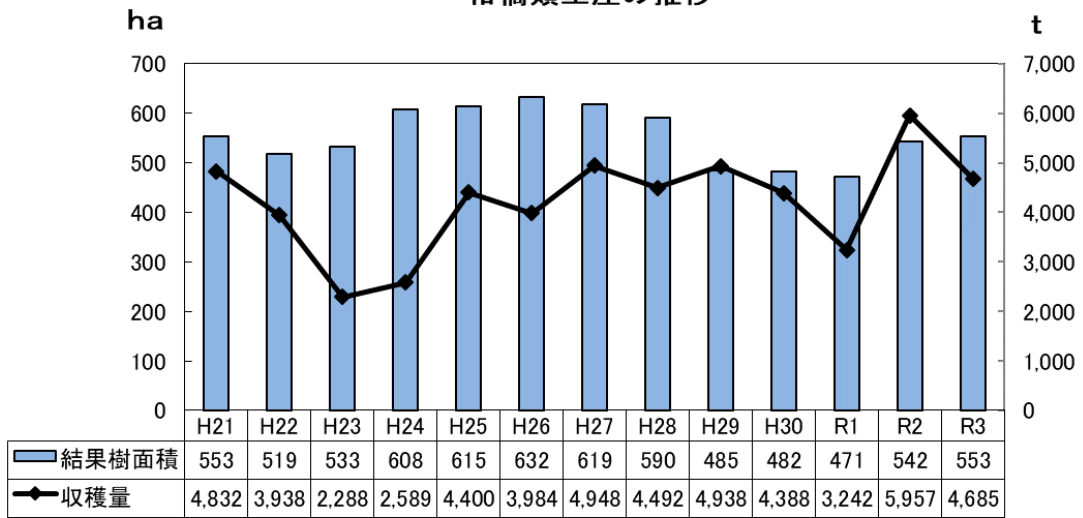
令和3年度産の柑橘類の結果樹面積は、553ha、収穫量は4,685tである。

うち、結果樹面積はタンカンが86ha（前年比10ha[10.4%]減）、シークワサーが421ha（前年比18ha[4.5%]増）、収穫量はタンカンが502t（前年比607t[54.7%]増）、シークワサーが3,879t（前年比616t[13.7%]減）である。

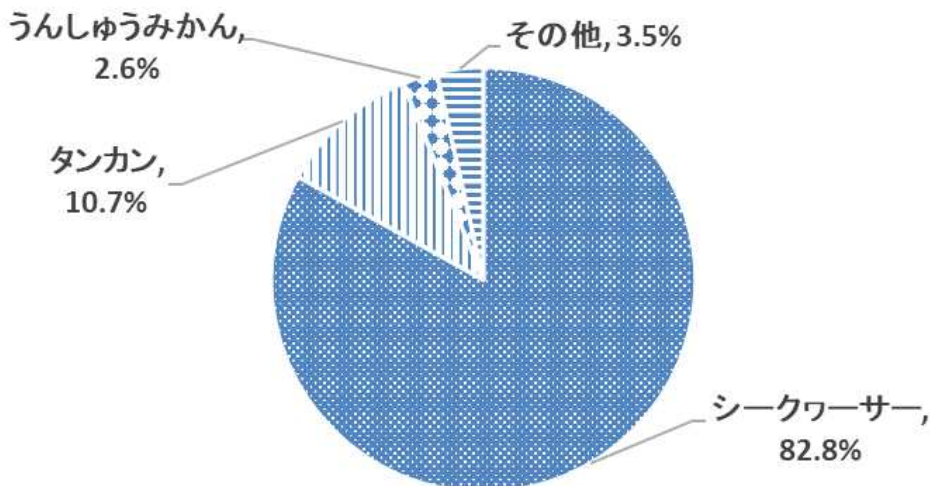
近年の柑橘類については、台風被害・鳥獣害、隔年結果等により生産量が不安定になっている。今後とも隔年結果防止技術を普及し、タンカン、天草等、中晩柑類の生産拡大及び防風林の整備、栽培施設等の導入を推進する。

また、シークワサーについては、用途別販売量の約97%が加工用となっている。現在、生果用については高値で取引されているため、今後は生果用の生産技術の確立及び普及促進を図り、加工用及び生果用のバランスのとれた生産拡大を推進する。

柑橘類生産の推移



令和3年度産柑橘類品目別内訳(収穫量)



資料：園芸振興課業務統計資料

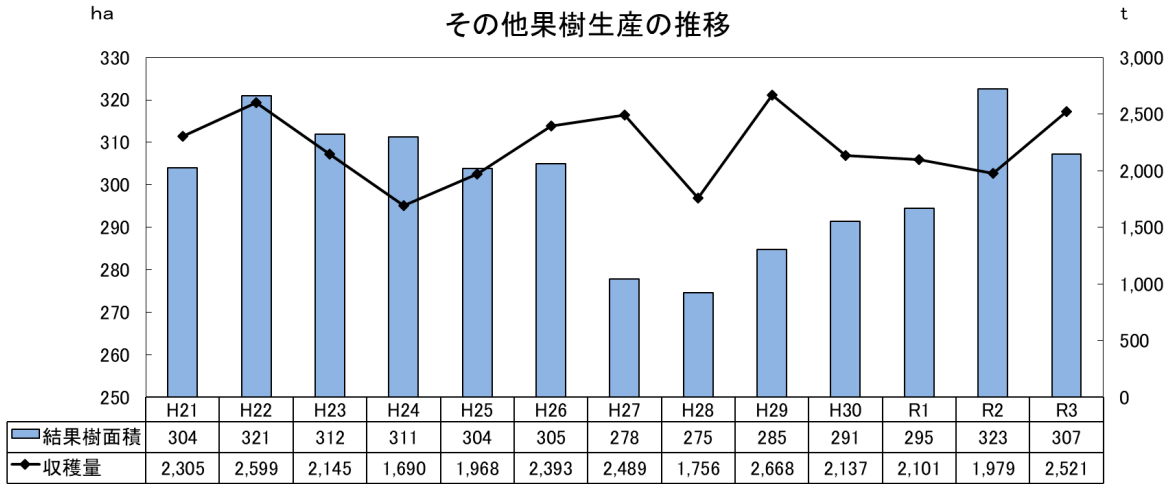
※R2（令和2年度）値から、その他（天草、カーブチー、大紅みかん等）を含む。
令和2年度以降は、その他品目を含まため比較にあたっては留意すること。

(3) その他果樹

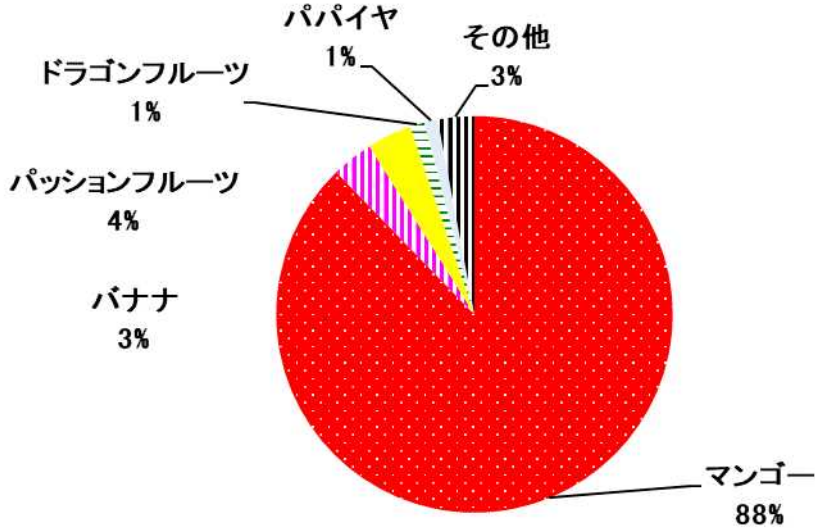
令和3年度産のその他果樹の結果樹面積は、307ha、収穫量は、2,521tとなった。

うち、マンゴーについては、結果樹面積は、270ha(前年比1ha〔0.4%〕減)、収穫量は、2,202t(前年比555t〔10.4%〕増)となった。

今後とも、マンゴーの安定生産と品質向上に向けた産地の育成、ドラゴンフルーツやパッションフルーツ等の有望品種の育成・普及等による生産拡大を図る。



令和3年度産 その他果樹品目別内訳(収穫量)

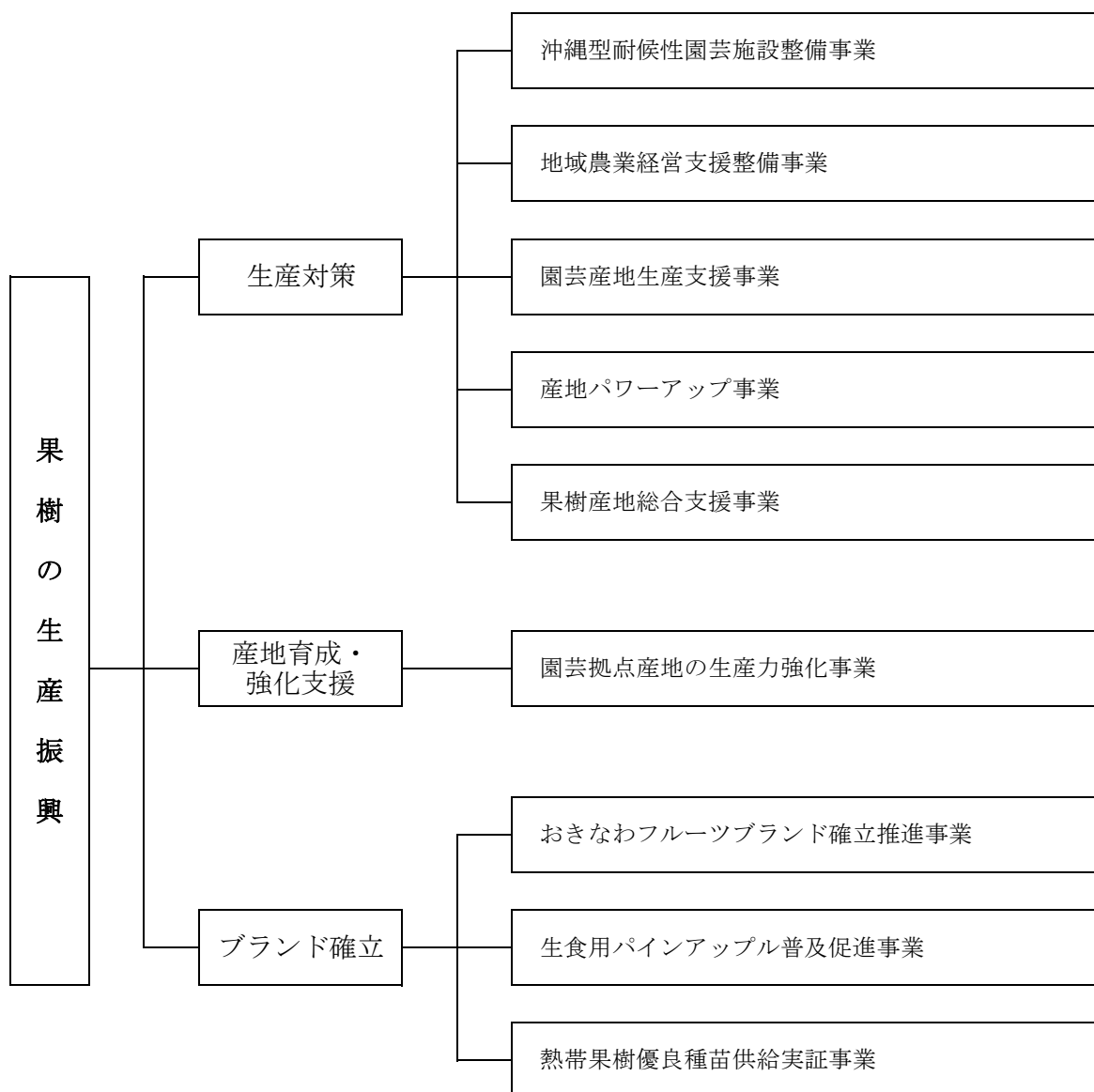


資料：園芸振興課業務統計資料

※R2(令和2年度)値から、その他(アテモヤ、スターフルーツ、アセローラ等)含む。
令和2年度以降は、その他品目を含むため比較にあたっては留意すること。

4 果樹関係事業の概要

(1) 果樹の生産振興施策体系（令和5年度）



(2) 果樹関係補助事業実績

特定地域経営支援対策事業 (国庫)

単位：千円

年度	市町村名 (地区名)	事業主体名	対象果樹	事業内容及び事業量	事業費	負担区分			
						補助金		市町村費	その他
						国庫	県費		
R1	石垣市 (石垣第7)	沖縄県農業協同組合	マンゴー	高生産性農業用機械施設 (果樹温室9,870㎡)	148,500	90,000	11,250	0	47,250
R2	石垣市 (石垣第8)	沖縄県農業協同組合	マンゴー	高生産性農業用機械施設 (果樹温室6,432㎡)	95,150	57,666	7,209	0	30,275
	石垣市 (石垣市名蔵)	有限会社平安名	パイナップル ・カボチャ	農畜産物出荷貯蔵施設 (集出荷施設840㎡、選別機)	229,097	137,800	17,225	0	74,072
R3	名護市 (名護市羽地)	ふるいっと合同会社	マンゴー	高生産性農業用機械施設 (果樹温室2,640㎡) 農畜産物集出荷貯蔵施設 (集出荷施設89.14㎡)	75,900	45,999	5,751	0	24,150
	豊見城市 (豊見城第3)	沖縄県農業協同組合	マンゴー	高生産性農業用機械施設 (果樹温室5,040㎡)	91,278	55,320	6,915	0	29,043
R4	糸満市 (糸満第5)	沖縄県農業協同組合	マンゴー	高生産性農業用機械施設 (果樹温室3,690㎡)	54,780	33,200	4,150	0	17,430

災害に強い高機能型栽培施設の導入推進事業 (国庫)

単位：千円

年度	市町村名 (地区名)	事業主体名	対象果樹	事業内容及び事業量	事業費	負担区分			
						補助金		市町村費	その他
						国庫	県費		
R1	金武町 (金武町第2)	金武町	マンゴー	強化型耐候性施設 (強化型パイプハウス) (7,452㎡)	94,578	60,529	15,133	18,916	0
	今帰仁村 (令和第三)	今帰仁村	マンゴー	強化型耐候性施設 (強化型パイプハウス) (4,219㎡)	43,230	25,152	6,288	11,790	0
	うるま市 (うるま市第八)	沖縄県農業協同組合	マンゴー	強化型耐候性施設 (強化型パイプハウス) (4,464㎡)	44,000	25,600	6,400	0	12,000
	本部町 (本部町パイプ第一)	本部町	パイナップル	強化型耐候性施設 (強化型パイプハウス) (3,690㎡)	48,620	31,116	7,780	9,724	0
R2	糸満市 (糸満パッションフルーツ第一)	沖縄県農業協同組合	パッション フルーツ	強化型耐候性施設 (強化型パイプハウス) (2,772㎡)	26,510	15,424	3,856	0	7,230
	うるま市 (うるま市第九)	沖縄県農業協同組合	マンゴー	強化型耐候性施設 (強化型パイプハウス) (4,424㎡)	47,520	27,648	6,912	0	12,960
	名護市 (名護市第六)	沖縄県農業協同組合	マンゴー	強化型耐候性施設 (強化型パイプハウス) (3,798㎡)	44,550	25,920	6,480	0	12,150
R3	糸満市 (糸満パッションフルーツ第二)	沖縄県農業協同組合	パッション フルーツ	強化型耐候性施設 (強化型パイプハウス) (2,988㎡)	33,440	19,456	4,864	0	9,120
	恩納村 (恩納村パッションフルーツ第二)	沖縄県農業協同組合	パッション フルーツ	強化型耐候性施設 (強化型パイプハウス) (3,267㎡)	33,880	19,712	4,928	0	9,240
R4	国頭村 (国頭村 第一 マンゴー)	国頭村	マンゴー	強化型耐候性施設 (強化型パイプハウス) (3,780㎡)	49,830	31,891	7,973	0	9,966

園芸ブランド機械整備事業 (国庫)

単位：千円

年度	市町村名・地区名	事業主体	対象果樹	事業内容	事業費	負担区分			
						補助金		市町村費	その他
						国庫	県費		
29	宜野座村 (宜野座村第一)	沖縄県農業協同組合	マンゴー	栽培施設内環境制御設備 (加温機、循環扇)	17,928	10,624	2,656	0	4,648
	豊見城市	NOHAマンゴー生産組合	マンゴー	栽培施設内環境制御設備 (加温機、循環扇)	23,998	14,221	3,555	0	6,222
	宮古島市 (宮古島市上野第一)	上野第一地区マンゴー 生産組合	マンゴー	栽培施設内環境制御設備 (加温機、循環扇)	17,172	10,176	2,544	0	4,452
	糸満市	サンフルーツ糸満	マンゴー	栽培施設内環境制御設備 (加温機、循環扇)	33,804	20,032	5,008	0	8,764
	中部広域果樹第一	沖縄県農業協同組合	マンゴー	栽培施設内環境制御設備 (加温機、循環扇)	20,088	11,904	2,976	0	5,208
	竹富町	西表島フルーツ (株)	マンゴー	栽培施設内環境制御設備 (加温機、循環扇)	13,932	8,256	2,064	0	3,612
	南部広域第2地区	沖縄県農業協同組合	マンゴー	栽培施設内環境制御設備 (換気扇、循環扇)	40,910	23,418	5,854	0	11,638
	南部広域第3地区	沖縄県農業協同組合	マンゴー	栽培施設内環境制御設備 (加温機、循環扇)	34,916	19,834	4,958	0	10,124

園芸産地機械整備事業（国庫）

単位：千円

年度	市町村名・地区名	事業主体	対象果樹	事業内容	事業費	負担区分			
						補助金		市町村費	その他
						国庫	県費		
30	宜野座村 (宜野座村果樹第二)	農業生産法人 (有)サンライズファーム	マンゴー	栽培施設内環境制御設備（加温機、循環扇）	46,062	27,296	6,824	853	11,089
R1	うるま市 (うるま市マンゴー第一)	沖縄農業協同組合	マンゴー	栽培施設内環境制御設備（加温機、循環扇）	30,968	18,017	4,505	0	8,446
R3	糸満市 (糸満マンゴー第一)	国翔果樹生産組合	マンゴー	栽培施設内環境制御設備（加温機、循環扇）	14,740	8,576	2,144	0	4,020

産地パワーアップ事業（国庫）

単位：千円

年度	市町村名	取組主体	対象果樹	事業内容及び事業量	事業費	負担区分			
						補助金		市町村費	その他
						国庫	県費		
29	国頭村	JAおきなわ北部地区 パインアップル 生産部会国頭支部	パイン アップル	トラクター一式のリース導入	6,934	3,210	642	642	2,440
	国頭村	JAおきなわ北部地区 パインアップル 生産部会国頭支部	パイン アップル	マルチャー2台のリース導入	1,389	643	128	128	490

果樹産地総合整備事業（沖縄県農業生産・経営対策事業）（県単）

単位：千円

年度	市町村名 (地区名)	事業主体名	対象果樹	事業内容	事業費	負担区分			
						補助金		市町村費	その他
						国庫	県費		
29	東村 (東村地区)	東村	パイン アップル	協議会の開催、講習会の開催、 優良種苗の普及等	834	0	600	234	0
	今帰仁村 (今帰仁地区)	今帰仁村	パイン アップル	協議会の開催、講習会の開催、 優良種苗の普及等	251	0	188	63	0
	今帰仁村	今帰仁村	マンゴー	協議会の開催、 実証試験・調査等の実施	876	0	583	293	0
	宮古島市	宮古島市	マンゴー	協議会の開催、 実証試験・調査等の実施	308	0	205	103	0
	北部地区	沖縄県農業協同組合	カンキツ類	実証・試験の実施	1,457	0	934	0	523
30	大宜味村	大宜味村	パイン アップル	協議会の開催、実証・試験の実施 技術の普及講習会	345	0	250	95	0
	東村	東村	パイン アップル	協議会の開催、調査の実施 技術の普及	1,116	0	600	516	0
	今帰仁村	今帰仁村	パイン アップル	協議会の開催 実証・試験の実施	339	0	248	91	0
	竹富町	竹富町	パイン アップル	協議会の開催、実証・試験の実施 技術の普及講習会	4	0	2	2	0
	宮古島市	宮古島市	マンゴー	協議会の開催、 実証試験・調査等の実施	222	0	148	74	0
	北部地区	沖縄県農業協同組合	カンキツ類	実証・試験の実施	1,123	0	719	0	404
R1	東村	東村	パイン アップル	協議会の開催、調査の実施 技術の普及	1,273	0	600	673	0
	大宜味村	大宜味村	パイン アップル	協議会の開催 実証・試験の実施	416	0	270	146	0
	北部広域	沖縄県農業協同組合	カンキツ類	実証・試験の実施 調査の実施	1,346	0	814	0	532
	中部広域	沖縄県農業協同組合	マンゴー	実証・試験の実施	1,269	0	783	0	486
	宮古島市	宮古島市	マンゴー	協議会の開催、技術の普及 実証・試験の実施	127	0	83	44	0
R2	東村	東村	パイン アップル	技術の普及	1,239	0	600	639	0
	大宜味村	大宜味村	パイン アップル	協議会の開催 実証・試験の実施	427	0	250	177	0
	大宜味村	大宜味村	シークワ サー	協議会の開催 実証・試験の実施	375	0	227	148	0
	宮古島市	宮古島市	マンゴー	協議会の開催 実証・試験の実施	13	0	8	5	0
	宮古島市	宮古島市	パイン アップル	協議会の開催、技術の普及	20	0	13	7	0
R3	東村	東村	パイン アップル	技術の普及	1,168	0	600	568	0
	北部広域	沖縄県農業協同組合	マンゴー	実証・試験の実施 調査の実施	260	0	157	103	0
	南部広域	沖縄県農業協同組合	マンゴー	実証・試験の実施 調査の実施	363	0	220	143	0
	宮古島市	宮古島市	マンゴー	協議会の開催 実証・試験の実施	309	0	206	103	0
	宮古島市	宮古島市	パイン アップル	協議会の開催、技術の普及	41	0	27	14	0

(3) パインアップル種苗増殖関係事業

R2・R3 いっぺーまーさんパインアップル強化事業（種苗増殖、配布事業・県単）
 R4 生食用パインアップル普及促進事業（種苗増殖、配布事業・県単）

単位：千円

年度	事業主体名	事業内容及び事業量	事業費	負担区分			
				委託料		市町村費	その他
				国庫	県費		
令和2	大宜味村	生食用パインアップル品種の種苗増殖 沖農P17：1,500本 ゴールドバレル：2,000本 ジュリオスター：1,700本	923	0	923	0	0
	宜野座村	生食用パインアップル品種の種苗増殖 沖農P17：2,525本 ゴールドバレル：535本	732	0	732	0	0
	名護市	生食用パインアップル品種の種苗増殖 沖農P17：5,000本	1,049	0	1,049	0	0
	東村	生食用パインアップル品種の種苗増殖 ゴールドバレル：10,000本	1,051	0	1,051	0	0
	竹富町	生食用パインアップル品種の種苗増殖 沖農P17：4,420本	584	0	584	0	0
令和3	東村	生食用パインアップル品種の種苗増殖 ゴールドバレル：20,000本	940	0	940	0	0
	大宜味村	生食用パインアップル品種の種苗増殖 沖農P17：1,300本 ゴールドバレル：2,300本 ジュリオスター：1,500本	896	0	896	0	0
	名護市	生食用パインアップル品種の種苗増殖 沖農P17・P19：5,000本	938	0	938	0	0
	石垣市	生食用パインアップル品種の種苗増殖 沖農P17：260本 沖農P19：7,875本	890	0	890	0	0
	竹富町	生食用パインアップル品種の種苗増殖 沖農P17：1,900本 沖農P19：8,160本 ゴールドバレル：180本	750	0	750	0	0
令和4	東村	生食用パインアップル品種の種苗増殖 ゴールドバレル：18,750本	626	0	626	0	0
	大宜味村	生食用パインアップル品種の種苗増殖 ゴールドバレル：3,000本 沖農P17：800本 沖農P19：1,300本	626	0	626	0	0
	名護市	生食用パインアップル品種の種苗増殖 沖農P17・P19：3,900本	626	0	626	0	0
	宜野座村	生食用パインアップル品種の種苗増殖 ゴールドバレル：900本 沖農P17：450本 沖農P19：1,800本	626	0	626	0	0
	石垣市	生食用パインアップル品種の種苗増殖 沖農P19：9,106本	625	0	625	0	0
	竹富町	生食用パインアップル品種の種苗増殖 沖農P17：1,400本 沖農P19：5,398本	428	0	428	0	0

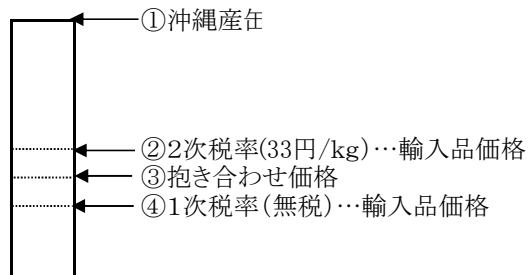
5 パインアップル加工原料における価格安定の仕組み

パインアップル缶詰の関税割当(TQ)制度

沖縄産パインアップル缶詰を購入するものが、その数量に見合った一定量を輸入する場合に、無税(一次税率)を適用し、沖縄産パインアップル缶詰の販路を確保する一方、その他の輸入については、33円/kg(2次税率)の関税を適用する仕組みです。

この制度により、沖縄産パインアップルが安い外国産との価格競争面で保護される仕組みとなっています。

○関税割当(TQ)制度図解



○関税割当数量の推移

単位:千ケース

	平成29年	平成30年	令和1年	令和2年	令和3年	令和4年
2次税率	33円/kg	33円/kg	33円/kg	33円/kg	33円/kg	33円/kg
国内実需見込数量	2,009	2,026	1,950	1,916	1,914	1,871
沖縄産製造見込数量 ①	48	45	43	38	36	29
関税割当数量 ②	1,961	1,981	1,907	1,878	1,878	1,842
抱き合わせ比率 ① : ②	1:40.7	1:43.8	1:44.4	1:49.4	1:51.9	1:63.4

資料:農林水産省「関税割当公表」

6 パインアップルの加工場の実績

(1) パインアップル加工場の概要

名称	東村総合農産加工施設
所在地	沖縄県国頭郡東村字平良718番地4
指定管理者	沖縄県農業協同組合 (令和2年2月1日から) ※沖縄総合農産加工株式会社 (令和2年1月31日まで)
代表者	前田 典男 (沖縄県農業協同組合 代表理事理事長) 平安山 英克 (沖縄総合農産加工株式会社 取締役社長)
出資金、資本金	金 477億8300万円(沖縄県農業協同組合) 金 4760万円(沖縄総合農産加工株式会社)
敷地面積	9,694㎡
従業員数(R3)	正社員 6名、年間臨時工 15名 季節工(年間延人員) 4,700名
主要設備	製造施設 3ライン (25 t/日) 果汁製造施設 一式 (2 t/時) 工場本館 3,636㎡ 倉庫 447㎡ 事務所 91㎡
最多原料処理量	36t(令和3年期)※令和3年8月12日

資料:沖縄県農業協同組合、沖縄総合農産加工株式会社より

(2) パインアップル加工場の操業日数

単位:日

年度/月	4月	5月	6月	7月	8月	9月	10月	11月	12月	1月	2月	3月	計
R3	0	0	0	3	26	8	16	19	4	1	0	0	77
R4	0	0	0	3	26	16	20	18	2	2	0	0	87

(3) パインアップル加工原料処理実績及び等級別割合

	合計	果実等級別割合(%)			
	単位 : kg	1級果	2級果	3級果	等外
R3	1,708,509	48.9	41.2	9.1	0.8
R4	1,876,830	55.1	37.1	6.3	1.6

(4) 缶詰製造について

ア) 缶詰製造量及び歩留

	合計 (3/3換算,ケース)	缶詰の種類別割合(%)					歩留	
		スライス	チビット	ピース	ゼット	クラッシュ	ケース/t	原料/ケース
R3	23,737	12.2	44.8	36.5	0	6.5	13.9	72.0
R4	27,580	15.6	47.6	32.2	0	4.7	14.7	68.1

イ) 出荷先について

単位:ケース(3/3換算)

	県外出荷	県内出荷・その他	合計
R3	22,595	120	22,715
R4	26,624	234	26,858

(5) 果汁について

ア) 果汁製造量

単位:実箱数

	合計	果汁の種類別内訳				
		OJ (オリジナルジュース)		CJ (コンクジュース)		SJ (ストレートジュース)
		1号缶6缶入り	18 $\frac{1}{2}$ ℓ	1号缶6缶入り	18 $\frac{1}{2}$ ℓ	18 $\frac{1}{2}$ ℓ
R3	8,197	0	0	0	4,104	4,093
R4	10,482	0	0	0	4,175	6,307

イ) 出荷先について

単位:実箱数

	県外出荷	県内出荷・その他	合計
R3	6,425	555	6,980
R4	7,605	1,480	9,085

資料:沖縄総合農産加工株式会社、JAおきなわ特産加工部より

7 参考資料

(1) 柑橘類園域別生産状況(過去5年分)

年度	みかん				タンカン				シークワサー			
	結果樹 面積 ha	10aあたり 収量 kg	収穫量 t	出荷量 t	結果樹 面積 ha	10aあたり 収量 kg	収穫量 t	出荷量 t	結果樹 面積 ha	10aあたり 収量 kg	収穫量 t	出荷量 t
県計												
H29	28	562	156	151	94	1,471	1,383	1,371	363	937	3,398	3,383
H30	28	821	229	225	93	937	870	846	362	909	3,289	3,276
R1	27	406	109	109	96	603	579	579	349	733	2,554	2,554
R2	25	755	189	188	96	1,152	1,109	1,108	403	1,115	4,494	4,494
R3	26	475	123	123	86	580	502	502	421	921	3,879	3,879
北部												
H29	27	549	146	141	93	1,474	1,376	1,364	362	936	3,383	3,369
H30	26	778	199	196	92	936	864	840	361	907	3,273	3,260
R1	26	362	92	92	94	610	574	574	348	731	2,542	2,542
R2	24	746	180	180	96	1,153	1,105	1,105	403	1,115	4,490	4,490
R3	25	467	115	115	86	580	500	500	420	910	3,826	3,826
中部												
H29	1	824	11	11	1	967	6	6	1	1,466	13	13
H30	2	1,369	29	29	0	1,681	4	4	1	1,060	9	9
R1	1	1,334	16	16	0	...	4	4	9	9
R2	1	989	9	8	0	343	1	1	0	891	1	1
R3	1	647	8	8	0	133	0	0	0	800	0	0
南部												
H29	0	0	0	0	0	1,478	2	2	0	600	2	2
H30	0	0	1	1	0	897	2	2	0	2,418	7	7
R1	0	0	0	0	2	77	1	1	1	515	4	4
R2	0	0	0	0	0	2,857	2	1	0	1,146	4	4
R3	0	0	0	0	0	1,518	2	2	0	1,016	4	4
宮古												
H29	0	0	0	0	0	0	0	0	0	0	0	0
H30	0	0	0	0	0	0	0	0	0	0	0	0
R1	0	0	0	0	0	0	0	0	0	0	0	0
R2	0	0	0	0	0	0	0	0	0	0	0	0
R3	0	0	0	0	0	0	0	0	0	0	0	0
八重山												
H29	0	0	0	0	0	0	0	0	0	0	0	0
H30	0	0	0	0	0	0	0	0	0	0	0	0
R1	0	0	0	0	0	0	0	0	0	0	0	0
R2	0	0	0	0	0	0	0	0	0	0	0	0
R3	0	0	0	0	0	0	0	0	0	...	49	49

(注) 統計値は四捨五入のため内訳と計が必ずしも一致しないものがある。

資料：園芸振興課業務統計資料

(2)その他果樹圏域別生産状況(過去5年分)

年度	バナナ				パパイヤ				マンゴー			
	結果樹面積 ha	10a当たり 収量 kg	収穫量 t	出荷量 t	結果樹面積 ha	10a当たり 収量 kg	収穫量 t	出荷量 t	結果樹面積 ha	10a当たり 収量 kg	収穫量 t	出荷量 t
県計												
H29	8	1,570	131	130	3	...	87	87	254	869	2,207	2,130
H30	9	995	86	85	2	...	49	49	265	676	1,793	1,744
R1	7	1,160	84	84	3	...	34	34	269	683	1,837	1,784
R2	12	733	89	89	2	...	22	22	271	608	1,647	1,625
R3	6	1,395	85	85	2	...	39	39	270	814	2,202	2,175
北部												
H29	4	3	1	...	62	62	75	792	594	525
H30	2	2	1	...	37	37	73	641	465	417
R1	6	6	0	...	17	17	71	557	393	362
R2	2	1,402	24	24	1	1,182	13	13	75	394	296	282
R3	2	396	7	7	1	1,150	13	13	67	721	484	459
中部												
H29	2	...	48	48	0	...	3	3	16	760	122	122
H30	2	...	25	25	0	...	1	1	21	474	100	100
R1	15	15	1	1	20	582	119	105
R2	3	...	3	3	0	...	0	0	18	467	86	79
R3	2	633	10	10	0	...	0	0	22	559	124	124
南部												
H29	0	...	39	39	1	...	16	16	62	879	544	536
H30	2	...	21	21	6	6	71	614	434	434
R1	2	...	23	23	2	2	73	680	495	488
R2	2	...	21	21	0	...	3	3	74	550	408	407
R3	2	...	18	18	0	...	4	4	74	704	519	518
宮古												
H29	0	0	0	0	74	982	731	731
H30	0	0	0	0	74	860	640	640
R1	0	0	1	840	8	8	74	873	650	650
R2	0	0	0	...	0	0	75	883	661	661
R3	0	0	0	...	0	0	75	1088	817	817
八重山												
H29	6	711	40	40	1	500	6	6	27	812	216	216
H30	6	687	38	38	1	482	5	5	26	582	153	153
R1	6	716	41	41	1	500	6	6	31	583	180	179
R2	6	638	41	41	1	500	6	6	28	696	196	196
R3	1	...	51	51	1	...	22	22	32	798	258	258

(注) 統計値は四捨五入のため内訳と計が必ずしも一致しないものがある。

資料：園芸振興課業務統計資料

【符号の説明】「 - 」:事実のないもの
「 0 」:表示単位に満たないもの

「 … 」:事実不詳又は調査を欠くもの
「 x 」:秘密保護上統計数値を公表しないもの

年度	ドラゴンフルーツ				パッションフルーツ			
	結果樹 面積 ha	10a当たり 収量 kg	収穫量 t	出荷量 t	結果樹 面積 ha	10a当たり 収量 kg	収穫量 t	出荷量 t
県 計								
H29	6	1,812	106	104	13	1,015	128	118
H30	4	1,701	63	61	11	1,159	128	123
R1	3	1,784	52	52	11	686	75	75
R2	5	1,184	59	59	11	700	77	77
R3	3	901	30	30	8	1,189	91	91
北 部								
H29	…	…	13	11	6	821	47	37
H30	0	…	8	6	7	564	39	34
R1	1	867	5	5	4	332	13	13
R2	2	1,356	22	22	3	680	22	22
R3	2	585	12	12	3	508	17	17
中 部								
H29	1	1,435	9	9	1	1,023	8	8
H30	0	…	8	8	1	1,329	9	9
R1	…	…	4	4	0	…	7	7
R2	0	…	1	1	1	…	2	2
R3	0	…	1	1	1	…	3	3
南 部								
H29	3	1,874	55	55	3	1,829	62	62
H30	1	…	17	17	…	…	69	69
R1	0	…	14	14	4	1,033	45	45
R2	1	…	8	8	5	929	42	42
R3	1	…	13	13	4	1,738	62	62
宮 古								
H29	0	0	0	0	0	0	0	0
H30	0	0	0	0	0	0	0	0
R1	0	0	0	0	0	0	0	0
R2	0	0	0	0	0	0	0	0
R3	0	0	0	0	0	0	0	0
八重山								
H29	2	1,259	29	29	3	404	11	11
H30	2	1,285	29	29	3	385	10	10
R1	2	1,259	29	29	3	396	11	11
R2	2	1,272	29	29	3	400	11	11
R3	0	…	5	5	0	…	9	9

(注) 統計値は四捨五入のため内訳と計が必ずしも一致しないものがある。

資料: 園芸振興課業務統計資料

(3) 果樹の販売量

	令和2年度						令和3年度					
	販売量			用途別販売量			販売量			用途別販売量		
	県内 t	県外 t	計 t	生果 t	加工 t	計 t	県内 t	県外 t	計 t	生果 t	加工 t	計 t
早生温州	63	5	68	69	0	69	51	1	51	51	0	51
極早生温州	101	19	120	120	0	120	66	6	72	72	0	72
温州みかん計	164	24	188	188	0	188	116	7	123	123	0	123
タンカン	890	218	1,108	899	209	1,108	398	104	502	458	44	502
ボンカン	1	0	1	1	0	1	1	0	1	1	0	1
オートー	1	0	1	1	0	1	0	0	0	0	0	0
カープチャー	60	0	60	47	14	60	65	4	69	49	20	69
シークワサー	4,460	34	4,494	74	4,420	4,494	3,846	33	3,879	105	3,774	3,879
その他柑橘類	70	32	102	102	0	102	96	16	112	112	0	112
柑橘小計	5,646	308	5,954	1,311	4,643	5,954	4,521	164	4,685	848	3,838	4,685
マンゴー	390	1,235	1,625	1,491	133	1,625	518	1,657	2,175	2,023	152	2,175
バナナ	89	0	89	89	0	89	81	4	85	85	0	85
パパイヤ(施設)	8	0	8	8	0	8	1	1	3	3	0	3
パパイヤ(露地)	14	0	14	13	1	14	36	1	36	24	13	36
パパイヤ計	22	0	22	21	1	22	37	2	39	26	13	39
レイシ	2	0	2	2	0	2	1	0	1	1	0	1
パンジロウ(グアハ)	16	0	16	16	0	16	14	3	16	16	0	16
パッションフルーツ	52	25	77	74	3	77	65	26	91	90	1	91
アセローラ	16	1	17	12	5	17	5	1	6	1	5	6
カニステル	3	0	3	3	0	3	3	0	3	3	0	3
レンブ	4	0	4	4	0	4	3	0	3	3	0	3
アテモヤ	17	4	20	20	0	20	13	10	23	22	0	23
チェリモヤ	0	0	0	0	0	0	0	0	0	0	0	0
ゴレンジ(スターフルーツ)	19	0	19	19	0	19	19	0	19	19	0	19
ドラゴンフルーツ	59	1	59	59	0	59	26	4	30	28	2	30
びわ	2	2	4	4	0	4	1	2	3	3	0	3
ぶどう	0	0	0	0	0	0	0	0	0	0	0	0
すもも	1	0	1	1	0	1	1	0	1	1	0	1
その他	7	0	7	7	1	7	11	0	11	11	0	11
その他果樹計	696	1,267	1,963	1,820	143	1,964	796	1,708	2,504	2,331	173	2,504
合計	6,343	1,575	7,917	3,131	4,786	7,917	5,317	1,872	7,189	3,178	4,011	7,189

(4) 果樹の販売金額

	令和2年度			令和3年度		
	販売金額			販売金額		
	県内 千円	県外 千円	計 千円	県内 千円	県外 千円	計 千円
早生温州	29,801	5,830	35,631	11,029	244	11,273
極早生温州	14,889	1,031	15,920	23,552	2,069	25,621
温州みかん計	44,690	6,861	51,551	34,581	2,313	36,894
タンカン	216,149	52,934	269,083	151,174	41,893	193,067
ボンカン	300	0	300	100	0	100
オートー	878	0	878	1,013	953	1,966
カープチャー	9,597	0	9,597	10,407	1,877	12,284
シークワサー	636,848	12,869	649,717	521,140	38,498	559,638
その他柑橘類	28,022	13,214	41,236	43,030	13,616	56,646
柑橘小計	936,484	85,878	1,022,362	761,445	99,150	860,595
マンゴー	891,688	2,264,643	3,156,331	691,563	2,759,601	3,451,164
バナナ	46,295	0	46,295	48,915	2,532	51,447
パパイヤ(施設)	3,853	0	3,853	673	907	1,580
パパイヤ(露地)	2,259	0	2,259	12,163	180	12,343
パパイヤ計	6,112	0	6,112	12,836	1,087	13,923
レイシ	4,607	0	4,607	1,347	0	1,347
パンジロウ(グアハ)	13,198	0	13,198	8,988	3,050	12,038
パッションフルーツ	50,127	22,647	72,774	55,638	39,713	95,351
アセローラ	12,916	900	13,816	4,431	951	5,382
カニステル	206	80	286	1,981	0	1,981
レンブ	3,605	0	3,605	594	0	594
アテモヤ	29,227	6,090	35,317	24,833	16,556	41,389
チェリモヤ	0	0	0	0	0	0
ゴレンジ(スターフルーツ)	14,634	0	14,634	15,612	722	16,334
ドラゴンフルーツ	35,916	1,200	37,116	16,896	3,500	20,396
びわ	1,798	3,789	5,587	790	3,920	4,710
ぶどう	0	0	0	18	0	18
すもも	325	0	325	403	0	403
その他	9,055	0	9,055	7,240	0	7,240
その他果樹計	1,119,709	2,299,349	3,419,058	892,085	2,831,632	3,723,717
合計	2,056,193	2,385,227	4,441,420	1,653,530	2,930,782	4,584,312

資料:園芸振興課業務統計資料