

令和5年(2023)9月 入域観光客数概況(速報)

71万100人
 対前年(R4)同月比 +21万5,400人、+43.5%
 ~9月としては復帰後6番目、対前年同月比で22ヶ月連続の増加~
 ※(R元年度)同月比 ▲9万9,200人、▲12.3%

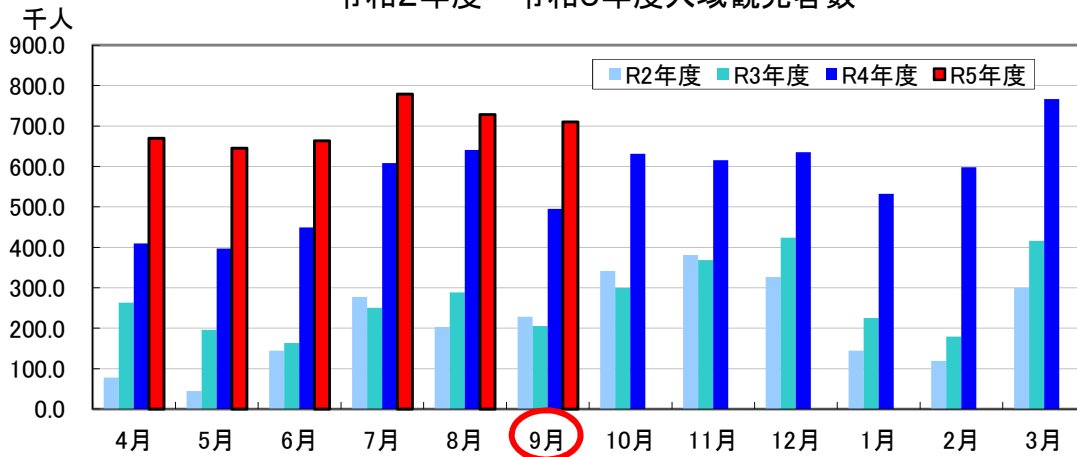
入域状況

入域観光客数(令和4年度との比較)

区分	R5年度	R4年度	増減数	増減率	構成比
国内客	603,500人	494,700人	+108,800人	+22.0%	85.0%
外国客	106,600人	0人	+106,600人	皆増	15.0%
合計	710,100人	494,700人	+215,400人	+43.5%	100.0%

※外国客には、海路における乗務員等7,600人を含む。

令和2年度~令和5年度入域観光客数



国内客 入域状況

9月は、全国旅行支援の宿泊割引再開による需要喚起のほか、FIBAバスケットボールワールドカップ2023沖縄開催や沖縄全島エイサーまつり等の県内イベントの開催があったことから、前年同月及びコロナ禍前の令和元年度同月を上回った。
 10月は、修学旅行シーズンを迎えるほか、4年ぶりに人数制限のない形で開催された那覇大綱挽まつり(10/7~9)等の県内イベントへの来訪が期待できること、横浜発着大型クルーズ船の寄港が2回あることから、好調に推移すると見込まれる。

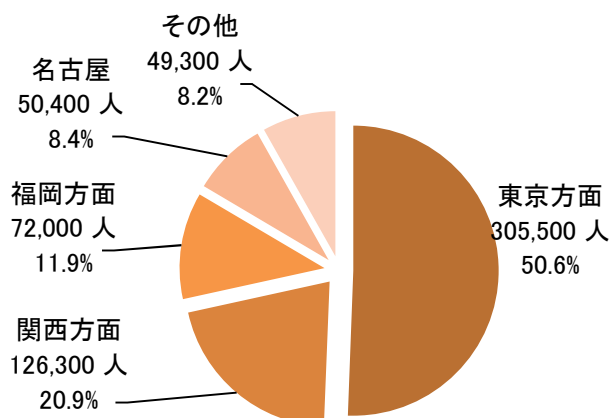
国内客 地域別入域状況

区分	R5年度	R4年度	増減数	増減率	構成比
東京方面	305,500人	262,100人	+43,400人	+16.6%	50.6%
関西方面	126,300人	103,100人	+23,200人	+22.5%	20.9%
福岡方面	72,000人	54,900人	+17,100人	+31.1%	11.9%
名古屋	50,400人	43,200人	+7,200人	+16.7%	8.4%
その他	49,300人	31,400人	+17,900人	+57.0%	8.2%
合計	603,500人	494,700人	+108,800人	+22.0%	100.0%

※国内海路客3,800人含む。

※外国人観光客数の国別の内訳及び確定値については、出入国在留管理庁公表資料を参照しているため、同庁公表後の令和5年12月の公表を予定しています。

国内客の地域構成比



各方面ごとの概況と見通し

東京

9月は、全国旅行支援の宿泊割引再開による需要喚起等のほか、航空会社による連休等の需要を見込んだ臨時便があったことから、前年同月及びコロナ禍前の令和元年度同月を上回った。

10月は、修学旅行シーズンを迎えるほか、航空会社による臨時便、那覇大綱挽まつり等の県内イベントへの来訪が期待できることから、好調に推移すると見込まれる。

関西

9月は、全国旅行支援の宿泊割引再開による需要喚起等があったことから、前年同月及びコロナ禍前の令和元年度同月を上回った。

10月は、修学旅行シーズンを迎えるほか、那覇大綱挽まつり等の県内イベントへの来訪が期待できることから、好調に推移すると見込まれる。

福岡

9月は、全国旅行支援の宿泊割引再開による需要喚起等があったことから、前年同月を上回った。

10月は、修学旅行シーズンを迎えるほか、那覇大綱挽まつり等の県内イベントへの来訪が期待できることから、好調に推移すると見込まれる。

名古屋

9月は、全国旅行支援の宿泊割引再開による需要喚起等があったことから、前年同月及びコロナ禍前の令和元年度同月を上回った。

10月は、修学旅行シーズンを迎えるほか、那覇大綱挽まつり等の県内イベントへの来訪が期待できることから、好調に推移すると見込まれる。

※外国人観光客数の国別の内訳及び確定値については、出入国在留管理庁公表資料を参照しているため、同庁公表後の令和5年12月の公表を予定しています。