

平成27年度
(2015)

下水道のあらまし

わす 忘れない 暮らしの下に した げ すい どう 下水道



北谷町 ハンビーの海

1 下水道の役割

下水道は、快適で安全な生活環境と健全な都市の発達に貢献するだけでなく、公用水域の水質を保全する上で重要な施設です。

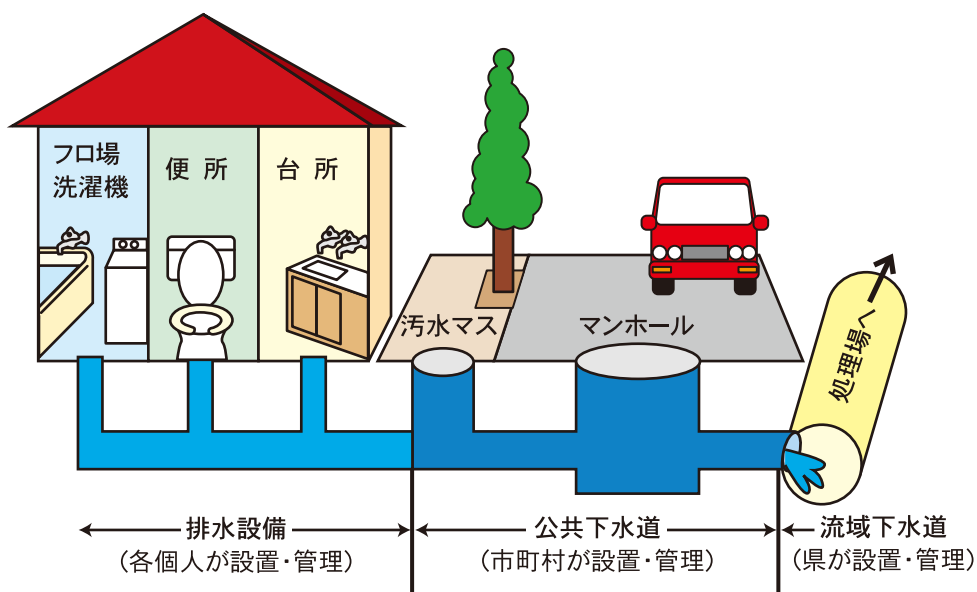
沖縄県では汚水は終末処理場へ、雨水は川や海へ分けて流す分流式を採用しています。汚水と雨水を別々に処理するので、台風等による豪雨時でも汚水があふれる事はなく、雨水も素早く排除されます。

下水道の役割をまとめると以下のようになります。

- (1) 家庭などから出る汚れた水をきれいにして海に流し、自然を守ります。
- (2) 汚いドブが消えて、街も美しく清潔になります。
- (3) 雨水をすみやかに川や海へ排除したり、貯留・浸透することにより浸水から街を守ります。
- (4) 下水汚泥や下水処理水等を資源として循環利用します。
- (5) 身近な河川などの水辺空間を保全・整備し、親水性のある水環境を創出します。

■ 下水道の設置・管理

下水道は、県・市町村・各個人の3者が連携して設置します。



2 下水道の種類

公共下水道

市街地の汚水と雨水を収集排除します。汚水を独自の終末処理場で処理し、河川や海域等に放流する単独公共下水道と、流域下水道に接続して処理する流域関連公共下水道があります。

公共下水道の設置及び管理等は、原則として市町村が行います。

流域下水道

2つ以上の市町村より排除される汚水を集め、終末処理場で処理する施設です。公共下水道を行う市町村同士が地形的に近い場合には、まとめて汚水を処理すると効率的です。

設置及び管理等は原則として都道府県が行います。

特定環境保全公共下水道

公共下水道の一種であり、市街化区域等以外にある農村部の生活環境の改善、あるいは湖沼等の自然環境の保全を目的として下水道を整備します。

設置及び管理等は原則として市町村が行います。

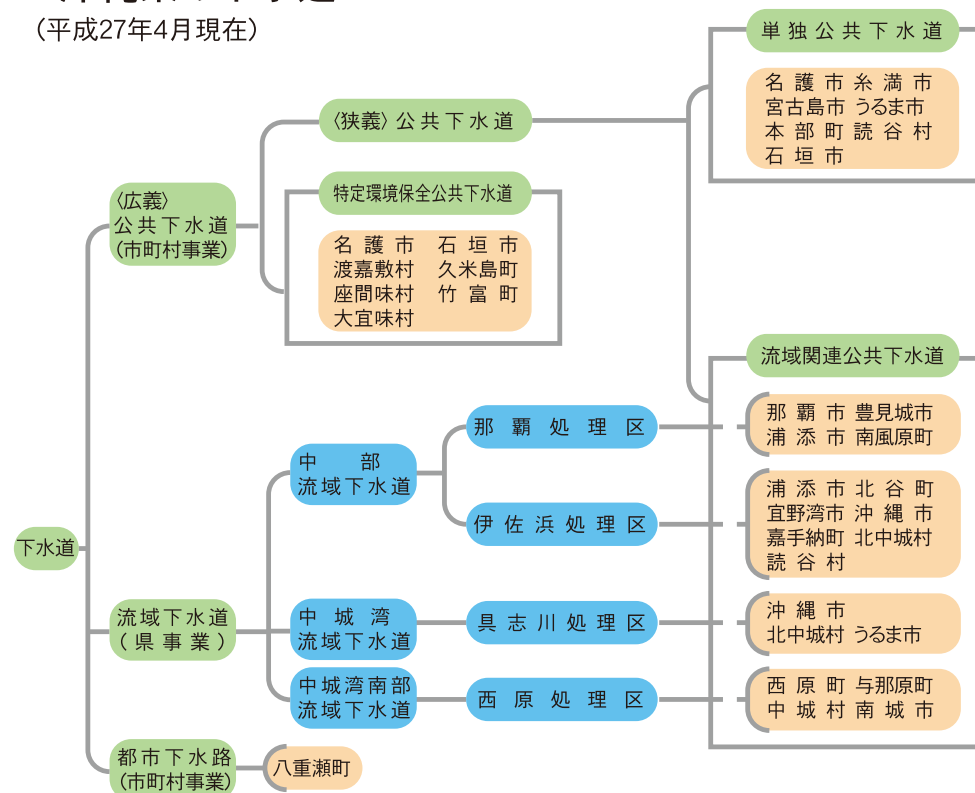
都市下水路

市街地の雨水を川や海にすみやかに排除します。公共下水道（雨水）に先立って整備する必要のあるときなどに実施されます。

設置及び管理等は原則として市町村が行います。

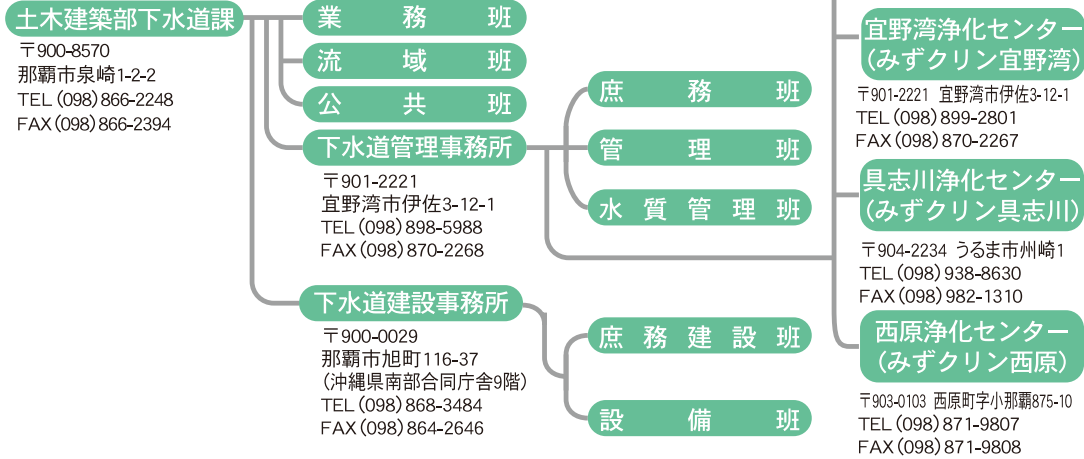
■ 沖縄県の下水道

(平成27年4月現在)

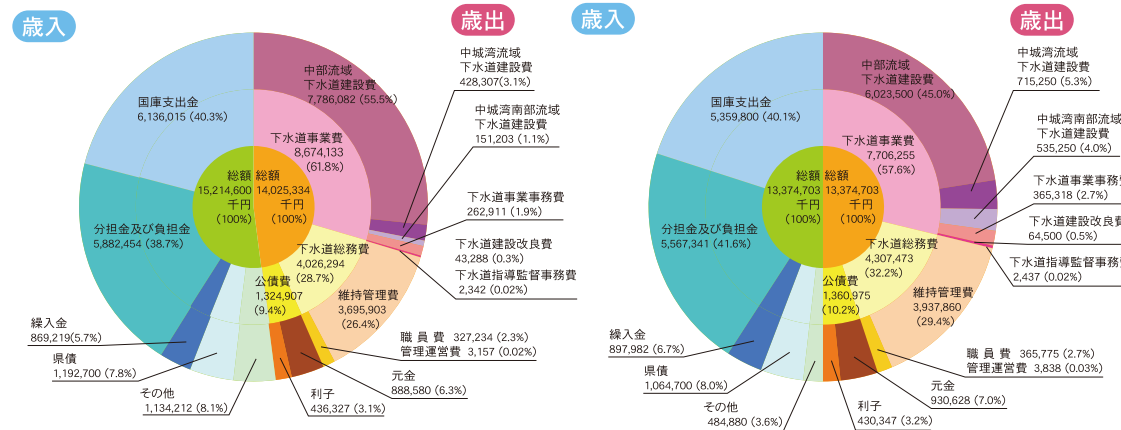


3 沖縄県における下水道事業の組織・予算

■ 組織



■ 平成26年度決算



■ 下水道特別会計の推移 (建設費)

	平成15年度	平成16年度	平成17年度	平成18年度	平成19年度	平成20年度	平成21年度	平成22年度	平成23年度	平成24年度	平成25年度	平成26年度	平成27年度 (見込み)
中部流域下水道建設費	4,498	4,267	4,103	5,457	4,651	5,696	6,673	4,598	7,464	5,789	5,538	7,786	6,024
中城湾流域下水道建設費	917	993	1,226	918	266	303	51	706	1,021	1,216	1,578	428	715
中城湾南部流域下水道建設費	2,534	1,931	1,967	738	858	887	995	903	798	474	1,175	151	535
下水道建設改良費	54	54	52	49	62	48	30	19	10	30	28	43	64
合計	8,003	7,245	7,348	7,162	5,837	7,000	7,749	6,227	9,293	7,509	8,319	8,408	7,338

(単位: 百万円)

4 下水道事業の概要

沖縄県の下水道事業は、昭和10年に那覇市で着手され、昭和13年末に管渠延長15.9km、排水面積90haの管布設工事が完成しましたが、太平洋戦争により施設のほとんどが破壊され、供用開始には至りませんでした。その後、昭和39年に米国民政府により策定された「沖縄中南部統合下水道計画」を受けて、昭和41年7月に下水道事業を開始しました。

琉球政府は、昭和42年に「下水道法」「沖縄下水道公社法」を制定し、昭和43年に「沖縄下水道公社」を設立しました。昭和44年7月には那覇下水処理場(現那覇浄化センター)、昭和45年7月に伊佐浜下水処理場(現宜野湾浄化センター)が沈殿方式による簡易処理で供用開始しました。

昭和47年5月15日の本土復帰に伴い沖縄下水道公社は廃止され、沖縄県下水道管理事務所が設置されました。中南部統合下水道は、県管理の中部流域下水道へ引き継がれ、昭和51年には伊佐浜下水処理場、昭和52年には那覇下水処理場で高級処理を開始しました。昭和58年度からは中城湾流域下水道事業に着手し、具志川下水処理場(現具志川浄化センター)が昭和62年に供用開始しました。また、平成8年度より中城湾南部流域下水道に着手し、平成14年4月より西原浄化センターが供用開始しました。

本県の公共下水道(広義)は、平成27年度現在、11市8町6村で事業を進めています。そのうち、単独公共下水道として、石垣市、名護市、糸満市、うるま市、宮古島市、本部町、読谷村の5市1町1村で整備を行っています。また、中部流域関連公共下水道として、那覇市、宜野湾市、浦添市、沖縄市、豊見城市、読谷村、嘉手納町、北谷町、北中城村、南風原町、の5市3町2村、中城湾流域関連公共下水道として、沖縄市、うるま市、北中城村の2市1村、中城湾南部流域関連公共下水道として、南城市、中城村、西原町、与那原町の1市2町1村で整備を進めています。

特定環境保全公共下水道は、いずれも自然公園区域内の水質保全を目的として、石垣市(川平地区)、名護市(喜瀬・幸喜地区)、久米島町(イーフ地区・仲泊地区)、竹富町(竹富地区)、大宜味村(塩屋地区)、渡嘉敷村(阿波連地区)、座間味村(座間味・阿佐・阿真地区)の2市2町3村で整備を行っています。

都市下水路は、昭和47年度から本格的に事業が実施され、平成20年度までに7市4町2村の34箇所を整備を行い、すべての事業が完了しています。

5 沖縄県市町村別公共下水道整備状況

平成27年3月末現在

市町村名	行政人口 (人) A	全体計画 区域内 現在人口(人) B	利用可能 人口(人) C	人口 普及率 D=C/A	接続 人口(人) E	接続率 (水洗化率) F=E/C	全体計画 面積(ha) G	認可面積 (ha) H	供用 開始済み 面積(ha) I	計画面積 整備率 J=I/G	認可面積 整備率 K=I/H	人口 整備率 L=C/B	供用開始 年月日
那覇市	322,581	322,581	315,292	97.7%	300,203	95.2%	3,936.7	3,895.3	3,506.1	89.1%	90.0%	97.7%	S44.7.30
宜野湾市	96,453	96,453	92,688	96.1%	72,403	78.1%	1,972.4	1,925.2	1,831.6	92.9%	95.1%	96.1%	S48.6.1
石垣市	48,927	37,789	14,887	30.4%	7,964	53.5%	757.9	406.2	251.5	33.2%	61.9%	39.4%	
単独	-	37,186	14,284	-	7,424	52.0%	724.5	372.8	219.7	30.3%	58.9%	38.4%	H13.2.1
特環	-	603	603	-	540	89.6%	33.4	33.4	31.8	95.2%	95.2%	100.0%	H6.4.1
浦添市	113,974	113,974	110,607	97.0%	105,151	95.1%	2,147.1	1,817.2	1,564.2	72.9%	86.1%	97.0%	
那覇	-	46,193	44,829	-	42,618	95.1%	1,149.2	936.4	782.8	68.1%	83.6%	97.0%	S47.10.10
伊佐浜	-	67,781	65,778	-	62,533	95.1%	997.9	880.8	781.4	78.3%	88.7%	97.0%	S47.10.10
名護市	61,494	46,856	37,769	61.4%	34,417	91.1%	1,202.3	1,111.3	731.7	60.9%	65.8%	80.6%	
単独	-	46,222	37,135	-	34,100	91.8%	1,180.0	1,089.0	710.7	60.2%	65.3%	80.3%	S54.4.28
特環	-	634	634	-	317	50.0%	22.3	22.3	21.0	94.2%	94.2%	100.0%	H3.4.1
糸満市	59,723	48,680	37,315	62.5%	32,581	87.3%	971.0	921.2	713.9	73.5%	77.5%	76.7%	S58.3.31
沖縄市	139,310	139,310	135,453	97.2%	114,130	84.3%	3,354.5	3,302.0	2,713.1	80.9%	82.2%	97.2%	
伊佐浜	-	92,691	90,913	-	81,234	89.4%	2,395.8	2,351.8	1,939.6	81.0%	82.5%	98.1%	S45.7.1
具志川	-	46,619	44,540	-	32,896	73.9%	958.7	950.2	773.5	80.7%	81.4%	95.5%	S62.7.8
豊見城市	61,609	57,152	44,942	72.9%	37,318	83.0%	924.3	790.5	538.3	58.2%	68.1%	78.6%	S60.10.1
うるま市	121,585	109,767	83,290	68.5%	72,439	87.0%	2,784.9	2,576.3	1,912.2	68.7%	74.2%	75.9%	
具志川	-	85,997	59,862	-	49,669	83.0%	2,172.9	2,040.8	1,513.8	69.7%	74.2%	69.6%	S63.7.1
単独	-	23,770	23,428	-	22,770	97.2%	612.0	535.5	398.4	65.1%	74.4%	98.6%	S49.5.10
宮古島市	54,128	29,694	8,616	15.9%	6,123	71.1%	839.0	415.3	174.0	20.7%	41.9%	29.0%	H9.11.7
南城市	42,265	11,743	10,075	23.8%	5,694	56.5%	346.7	310.3	209.6	60.5%	67.5%	85.8%	H16.4.27
大宜味村	3,232	100	100	3.1%	100	100.0%	21.0	21.0	17.4	82.9%	82.9%	100.0%	H23.2.1
本部町	13,575	10,396	8,502	62.6%	6,907	81.2%	664.0	588.3	432.0	65.1%	73.4%	81.8%	S50.7.20
読谷村	41,045	23,092	9,685	23.6%	5,847	60.4%	725.3	502.8	376.3	51.9%	74.8%	41.9%	
伊佐浜	-	17,987	5,164	-	2,193	42.5%	642.3	434.8	308.5	48.0%	71.0%	28.7%	H14.5.1
単独	-	5,105	4,521	-	3,654	80.8%	83.0	68.0	67.8	81.7%	99.7%	88.6%	H8.10.1
嘉手納町	13,805	13,805	13,805	100.0%	12,703	92.0%	1,132.9	1,132.9	1,130.9	99.8%	99.8%	100.0%	S47.3.21
北谷町	28,838	28,838	28,407	98.5%	27,405	96.5%	1,378.0	1,378.0	1,306.4	94.8%	94.8%	98.5%	S46.8.24
北中城村	16,890	16,723	9,618	56.9%	5,133	53.4%	611.3	514.2	365.3	59.8%	71.0%	57.5%	
伊佐浜	-	9,571	2,798	-	1,055	37.7%	413.4	316.3	197.5	47.8%	62.4%	29.2%	H9.10.1
具志川	-	7,152	6,820	-	4,078	59.8%	197.9	197.9	167.8	84.8%	84.8%	95.4%	H9.4.1
中城村	19,305	16,984	7,655	39.7%	2,875	37.6%	353.8	353.8	148.0	41.8%	41.8%	45.1%	H14.4.10
西原町	34,956	33,022	13,637	39.0%	6,897	50.6%	701.0	518.9	286.5	40.9%	55.2%	41.3%	H14.4.10
与那原町	18,574	18,574	14,356	77.3%	10,063	70.1%	294.0	284.4	200.5	68.2%	70.5%	77.3%	H14.6.17
南風原町	36,989	35,787	20,744	56.1%	19,868	95.8%	703.1	595.3	333.6	47.5%	56.0%	58.0%	S60.10.1
渡嘉敷村	658	217	217	33.0%	217	100.0%	14.0	14.0	14.0	100.0%	100.0%	100.0%	H5.12.1
座間味村	883	573	573	64.9%	544	94.9%	29.0	29.0	29.0	100.0%	100.0%	100.0%	H9.4.1
久米島町	8,192	6,943	5,509	67.2%	3,342	60.7%	385.9	385.9	252.5	65.4%	65.4%	79.3%	
イーフ	-	4,140	2,706	-	1,585	58.6%	238.9	238.9	105.5	44.2%	44.2%	65.4%	H7.4.1
仲泊	-	2,803	2,803	-	1,757	62.7%	147.0	147.0	147.0	100.0%	100.0%	100.0%	H11.7.1
竹富町	4,089	355	355	8.7%	355	100.0%	20.3	20.3	20.3	100.0%	100.0%	100.0%	H9.10.1
小計	1,363,080	1,219,408	1,024,097	75.1%	890,679	87.0%	26,270.4	23,809.6	19,059.0	72.5%	80.0%	84.0%	
その他町村	87,309												
合計	1,450,389	1,219,408	1,024,097	70.6%	890,679	87.0%	26,270.4	23,809.6	19,059.0	72.5%	80.0%	84.0%	

※行政人口は平成27年3月31日現在の住民基本台帳による。(外国人登録を含む)

※人口普及率は、利用可能人口／行政人口

※接続率は、接続人口／利用可能人口

※人口整備率は、利用可能人口／全体計画区域内現在人口

作成：沖縄県下水道課

6 流域下水道整備状況

流域下水幹線は、本島中南部西海岸地域の10市町村を対象とした中部流域下水道(那覇処理区、伊佐浜処理区)と金武湾・中城湾に臨む3市村を対象とした中城湾流域下水道(具志川処理区)、4市町村を対象とした中城湾南部流域下水道(西原処理区)があります。

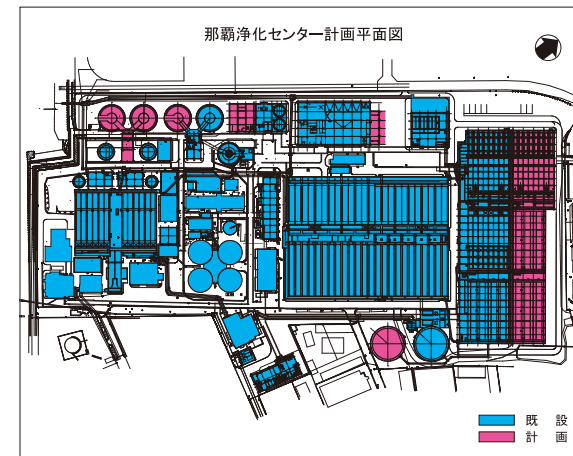
中部流域下水道(那覇処理区)

(内閣府沖縄総合事務局 事業計画届出日 H25.1.15)

区分	全体計画(平成42年) 那覇処理区	事業計画(平成28年度) 那覇処理区	現況(平成26年度末) 那覇処理区
終末処理場名	那覇浄化センター	那覇浄化センター	那覇浄化センター
終末処理場の面積(ha)	10.48	10.48	10.48
排除方式	分流式	分流式	分流式
処理方式	標準活性汚泥法	標準活性汚泥法	標準活性汚泥法
処理面積(ha)	6,713.3	6,248.5	5,160.8
処理人口(千人)	452.6	433.8	425.8
処理能力(千m ³ /日)	203.0	195.0	134.0
管渠延長(km)※	37.3	37.3	36.7
中継ポンプ場数	6	6	6
処理開始年月	—	—	昭和44年7月
高級処理開始年月	—	—	昭和52年7月
事業実施市町村	那覇市・浦添市 豊見城市・南風原町	那覇市・浦添市 豊見城市・南風原町	那覇市・浦添市 豊見城市・南風原町

※南風原幹線2条管未整備地域あり。

那覇浄化センター(みずクリン那覇)



中部流域下水道(伊佐浜処理区)

(内閣府沖縄総合事務局 事業計画届出日 H25.1.15)

区分	全体計画(平成42年) 伊佐浜処理区	事業計画(平成28年度) 伊佐浜処理区	現況(平成26年度末) 伊佐浜処理区
終末処理場名	宜野湾浄化センター	宜野湾浄化センター	宜野湾浄化センター
終末処理場の面積(ha)	13.74	13.74	13.74
排除方式	分流式	分流式	分流式
処理方式	担体添加型活性汚泥法	標準活性汚泥法 担体添加型活性汚泥法	標準活性汚泥法 担体添加型活性汚泥法
処理面積(ha)	9,075.4	8,579.4	7,495.9
処理人口(千人)	341.7	316.1	299.6
処理能力(千m ³ /日)	174.0	163.0	118.0
管渠延長(km)	39.8	39.8	39.8
中継ポンプ場数	6	6	6
処理開始年月	—	—	昭和45年7月
高級処理開始年月	—	—	昭和51年7月
事業実施市町村	宜野湾市・浦添市 沖縄市・読谷村 北谷町・嘉手納町 北中城村	宜野湾市・浦添市 沖縄市・読谷村 北谷町・嘉手納町 北中城村	宜野湾市・浦添市 沖縄市・読谷村 北谷町・嘉手納町 北中城村

宜野湾浄化センター(みずクリン宜野湾)

