

# 第56回沖縄県新型コロナウイルス感染症対策本部会議

日 時:令和2年10月19日(月)10:30~11:00

場 所:県庁6階 第1・第2特別会議室

## 次 第

### 1 開 会

### 2 報告事項

- (1) 沖縄県内における新型コロナウイルス感染症患者の発生等について
- (2) 米軍基地内における新型コロナウイルス感染症患者の発生等について
- (3) 沖縄県内及び全国の感染状況について
- (4) 宿泊施設の運用状況について
- (5) 沖縄県緊急事態宣言後の状況について
- (6) クラスターの発生状況について

### 3 議題

- (1) 「沖縄県新型コロナウイルス感染注意報」の発信について

### 4 その他

### 5 閉 会

沖縄県におけるコロナウイルス感染症陽性者の状況

資料 1

10月18日(日) 12時00分現在

分類

年代	男性	女性	非公表	合計	うち解除
90歳以上	21	37		58	2%
80代	68	73		141	5%
70代	139	105		244	8%
60代	222	154		376	13%
50代	212	161		373	13%
40代	274	186	1	461	16%
30代	238	206		444	15%
20代	272	286		558	19%
10代	83	73	1	157	5%
10歳未満	44	51	3	98	3%
年代非公表	0	5	3	8	0%
合計	1573	1337	8	2918	

療養状況	人数
入院中	166
うち重症	8
うち中等症	76
※国基準	うち重症 22
うち中等症	62
入院・療養等調整中	33
宿泊施設療養中	48
自宅療養中	27
療養中患者計	274
入院勧告解除等	2593
うち解除後再入院	4
うち退院	2589
死亡退院	55
合計	2922
合計(実数)	2918 ※重複例は複数カウントせず

推定感染経路	人数
接触者 ※1	1612
接触判明 ※2	21
米軍関係	1
県外	24
海外	5
飲食店	32
職場	11
調査中	1130
不明	82
合計	2918

※市を除く

行政検査件数	件数
前日まで	23851件
10月18日	212件
合計	24063件

新規陽性者数	人数
行政検査	9名
保険診療	20名
合計	29名

※1: 確定患者との接触者として予め把握されていた例

※2: 陽性確定後、調査を行った結果、確定患者との接触が事後に判明した例

沖縄県におけるコロナウイルス感染症陽性者の状況【7月以降】

10月18日(日) 12時00分現在

分類

年代	男性	女性	非公表	合計	うち解除
90歳以上	21	37		58	2%
80代	63	72		135	5%
70代	125	92		217	8%
60代	207	147		354	13%
50代	196	152		348	13%
40代	262	172	1	435	16%
30代	231	199		430	15%
20代	256	282		538	19%
10代	82	72	1	155	6%
10歳未満	44	51	3	98	4%
年代非公表	0	5	3	8	0%
合計	1487	1281	8	2776	

療養状況	人数
入院中	166
うち重症	8
うち中等症	76
※国基準	うち重症 22
うち中等症	62
入院・療養等調整中	33
宿泊施設療養中	48
自宅療養中	27
療養中患者計	274
入院勧告解除等	2454
うち解除後再入院	※
うち退院	2454
死亡退院	48
合計	2776
合計(実数)	2776 ※重複例は複数カウントせず

推定感染経路	人数
接触者 ※1	1564
接触判明 ※2	5
米軍関係	1
県外	12
海外	0
飲食店	10
職場	4
調査中	1130
不明	50
合計	2776

※市を除く

行政検査件数(7月以降)	件数
前日まで	20228件
10月18日	212件
合計	20440件

新規陽性者数	人数
行政検査	9名
保険診療	20名
合計	29名

※1: 確定患者との接触者として予め把握されていた例

※2: 陽性確定後、調査を行った結果、確定患者との接触が事後に判明した例

## 沖縄県におけるコロナウイルス感染症陽性者の状況

### 1 陽性者一覧

(次番34例)

確定陽性者	性別	年齢	発病日	確定日	居住地	職業	推定感染経路
2952	男性	10代	10月16日	10月17日	宮古島市	確認中	県内確定例の接 触者
2951	男性	30代	10月11日	10月18日	中部保健所 管内	建築業	調査中
2950	女性	40代	確認中	10月18日	石垣市	確認中	調査中
2949	女性	20代	確認中	10月18日	石垣市	確認中	調査中
2948	男性	30代	確認中	10月18日	石垣市	確認中	調査中
2947	男性	30代	確認中	10月18日	石垣市	確認中	調査中
2946	女性	30代	10月16日	10月18日	浦添市	確認中	県内確定例の接 触者
2945	男性	20代	10月12日	10月18日	浦添市	確認中	調査中
2944	男性	20代	10月15日	10月18日	那覇市	会社員	県内確定例の接 触者
2943	男性	90歳以上	10月15日	10月16日	石垣市	確認中	県内確定例の接 触者
2942	女性	90歳以上	10月17日	10月17日	石垣市	確認中	県内確定例の接 触者
2941	男性	90歳以上	10月17日	10月17日	石垣市	確認中	県内確定例の接 触者
2940	男性	70代	10月17日	10月17日	石垣市	確認中	県内確定例の接 触者
2939	男性	60代	10月17日	10月17日	石垣市	確認中	県内確定例の接 触者
2938	男性	40代	10月17日	10月17日	石垣市	確認中	県内確定例の接 触者
2937	男性	50代	10月17日	10月17日	石垣市	確認中	県内確定例の接 触者
2936	男性	40代	10月14日	10月17日	浦添市	確認中	調査中

確定陽性者	性別	年齢	発病日	確定日	居住地	職業	推定感染経路
2935	男性	40代	確認中	10月17日	豊見城市	確認中	調査中
2934	女性	30代	確認中	10月17日	沖縄市	確認中	調査中
2933	男性	50代	確認中	10月17日	浦添市	確認中	調査中
2932	男性	50代	確認中	10月17日	うるま市	会社員	調査中
2931	女性	50代	10月16日	10月17日	沖縄市	確認中	調査中
2930	男性	60代	10月13日	10月17日	宮古島市	タクシー運転手	調査中
2929	女性	20代	10月16日	10月17日	宮古島市	接客業	県内確定例の接 触者
2928	男性	30代	10月16日	10月17日	南部保健所 管内	会社員	調査中
2927	男性	40代	10月16日	10月17日	糸満市	医療関係者	県内確定例の接 触者
2926	男性	40代	10月14日	10月17日	那覇市	会社員	調査中
2925	男性	60代	10月5日	10月15日	中部保健所 管内	無職	県内確定例の接 触者
2924	女性	40代	10月10日	10月15日	浦添市	接客業	調査中
2923	男性	20代	10月12日	10月17日	宮古島市	飲食業	県内確定例の接 触者
2922	男性	10歳未満	10月13日	10月17日	宮古島市	確認中	県内確定例の接 触者
2921	女性	30代	10月9日	10月17日	那覇市	会社員	県内確定例の接 触者
2920	男性	50代	10月13日	10月17日	宜野湾市	学童職員	県内確定例の接 触者
2919	男性	20代	10月15日	10月17日	豊見城市	飲食業	県内確定例の接 触者
2918	女性	50代	10月13日	10月16日	南部保健所 管内	事務職	県内確定例の接 触者

確定陽性者	性別	年齢	発病日	確定日	居住地	職業	推定感染経路
2917	男性	10代	確認中	10月16日	中部保健所管内	確認中	調査中
2916	男性	10代	確認中	10月16日	中部保健所管内	確認中	県内確定例の接 触者
2915	男性	10歳未満	確認中	10月16日	中部保健所管内	確認中	県内確定例の接 触者
2914	女性	40代	確認中	10月16日	中部保健所管内	介護士	県内確定例の接 触者
2913	女性	10歳未満	10月12日	10月16日	宜野湾市	確認中	調査中
2912	男性	40代	10月14日	10月16日	沖繩市	医療関係者	調査中
2911	男性	50代	10月3日	10月16日	宮古島市	自営業	県内確定例の接 触者
2910	女性	30代	10月5日	10月16日	宮古島市	会社員	県内確定例の接 触者
2909	男性	30代	10月14日	10月16日	宮古島市	会社員	調査中
2908	男性	40代	10月16日	10月16日	南部保健所管内	会社員	調査中
2907	男性	70代	10月11日	10月16日	那覇市	無職	県内確定例の接 触者
2906	女性	70代	10月8日	10月16日	那覇市	無職	調査中
2905	男性	70代	確認中	10月16日	那覇市	確認中	調査中
2904	男性	20代	10月10日	10月16日	那覇市	会社員	調査中
2903	男性	80代	10月14日	10月16日	石垣市	確認中	県内確定例の接 触者
2902	男性	80代	10月14日	10月16日	石垣市	確認中	県内確定例の接 触者
2901	男性	80代	確認中	10月16日	石垣市	確認中	県内確定例の接 触者
2900	男性	90歳以上	10月14日	10月16日	石垣市	確認中	県内確定例の接 触者

確定陽性者	性別	年齢	発病日	確定日	居住地	職業	推定感染経路
2899	女性	70代	10月14日	10月16日	石垣市	確認中	県内確定例の接 触者
2898	女性	20代	10月15日	10月16日	糸満市	会社員	調査中
2897	男性	10代	10月14日	10月16日	那覇市	学生	県内確定例の接 触者
2896	男性	40代	10月14日	10月16日	那覇市	確認中	県内確定例の接 触者
2895	女性	60代	確認中	10月16日	名護市	確認中	調査中
2894	女性	30代	10月16日	10月16日	浦添市	事務職	県内確定例の接 触者
2893	女性	40代	10月10日	10月16日	那覇市	事務職	県内確定例の接 触者
2892	男性	60代	10月14日	10月16日	那覇市	会社員	調査中
2891	男性	20代	10月15日	10月16日	那覇市	医療関係者	調査中
2890	男性	10歳未満	10月13日	10月16日	那覇市	確認中	調査中
2889	男性	40代	10月9日	10月16日	宮古島市	建築業	県内確定例の接 触者
2888	男性	20代	10月16日	10月16日	宮古島市	会社員	県内確定例の接 触者
2887	男性	20代	10月16日	10月16日	宮古島市	会社員	県内確定例の接 触者
2886	女性	30代	10月14日	10月16日	宮古島市	会社員	県内確定例の接 触者
2885	女性	30代	10月13日	10月16日	宮古島市	接客業	調査中
2884	女性	60代	10月14日	10月16日	那覇市	無職	調査中
2883	男性	50代	確認中	10月16日	浦添市	飲食業	県内確定例の接 触者
2882	女性	40代	10月13日	10月16日	浦添市	接客業	県内確定例の接 触者

令和2年10月18日（日）

沖縄県新型コロナウイルス感染症対策本部

## 新型コロナウイルスに関連した患者の死亡について（第34報）

新型コロナウイルスに感染し、県内医療機関に入院されていた方が10月15日に1名お亡くなりになりました。これにより県内で確認された新型コロナウイルスに関連した死亡者数は、合計で55名となりました。

お亡くなりになられた方の御冥福をお祈り申し上げますとともに、御遺族の方には心よりお悔やみ申し上げます。

### 【死亡例55例目】

#### 1. 患者情報

居住地：中部保健所管内

年代性別：90歳以上 女性

#### 2. 経緯

10月11日 PCR検査で陽性を確認。

10月15日 死亡確認

#### 3. 死因

調査中

※報道にあたっては、患者・御遺族の人権尊重、個人情報保護に御理解と御配慮をお願いします。

## 在沖米軍基地内における新型コロナウイルス感染症発生状況

( 10月17日 12:00 現在 )

## 1 米軍基地内陽性者数

場所	昨日まで	新規陽性者	合計
嘉手納基地	38		38
キャンプマクトリアス	2		2
普天間基地	115		115
キャンプハンセン	171		171
キャンプキンザー	6		6
キャンプフォスター	23		23
ホワイトビーチ	1		1
キャンプコートニー	45		45
キャンプシュワブ	5		5
トリイ通信施設	1		1
合計	407	0	407
隔離解除(全軍)			406

## 2 基地従業員検査状況(濃厚接触者・有症状者)

所属	検査数 (累計)	陽性者 (累計)
嘉手納基地	( 49 )	( 10 )
マクトリアス	( 1 )	
普天間基地	( 8 )	( 2 )
キャンプハンセン	( 19 )	
キャンプキンザー	( 12 )	( 4 )
キャンプフォスター	( 12 )	( 3 ) ※
キャンプコートニー	( 4 )	( 2 )
キャンプシュワブ	( 1 )	
陸軍貯油施設	( 1 )	( 1 )
トリイ通信施設	( 1 )	( 1 )
不明	( 14 )	
合計	0 ( 122 )	0 ( 23 )

## 3 繁華街店員・基地従業員等無症状者を対象としたPCR検査

場所	検査数	陽性者数
北谷町 (7/12)	130	0
金武町 (7/19)	198	0
ハンセン・普天間基地 従業員(7/25・26)	983	1 ※
計	1311	1

※再掲

## 新型コロナウイルス感染症対策：警戒レベル判断指標の状況

判断指標		令和2年10月18日 12時時点	令和2年10月17日 12時時点	第1段階	第2段階	第3段階	第4段階
				発生早期	流行警戒期	感染流行期	感染蔓延期
県内の医療体制	① 療養者数（入院中・宿泊療養中・自宅療養中・入院等調整中）	274 人	252 人	23人以下	54人以下	329人以下	329人超
	② 現時点：病床占有率（入院中/病床数）	60.1 %	58.3 %	30%以下	45%以下	70%以下	70%超
	③ 現時点：重症者用病床占有率（重症者/重症病床数）	38.1 %	38.1 %	10%以下	30%以下	60%以下	60%超
県内の感染状況	④ 新規感染者数（直近1週間合計）	180 人	162 人	14人以下	37人以下	211人以下	211人超
	⑤ 感染経路不明な症例の割合（直近1週間平均）	48.3 %	46.3 %	30%以下	50%以下	70%以下	70%超
	⑥ 新規PCR検査の陽性率（直近1週間平均）	3.2 %	3.0 %	1%以下	3%以下	7%以下	7%超
	⑦ 入院1週間以内の重症化率（直近1週間平均）	3.2 %	3.1 %	10%以下	15%以下	20%以下	20%超
参考指標	入院患者数（入院中・宿泊療養中・入院等調整中）	247 人	227 人				
	病床利用率（入院中・宿泊療養中・入院等調整中/病床数・宿泊数）	40.1 %	36.9 %				
	確保予定：病床占有率（入院中/病床確保予定数）	39.1 %	37.9 %				
	確保予定：重症者用病床占有率（重症者/重症用病床確保予定数）	15.7 %	15.7 %				
	現時点：集中治療用病床占有率（ICU・HCU入院者/ICU・HCU病床数）	61.1 %	61.1 %				

※1 ⑥新規PCR検査の陽性率（直近1週間平均）の数値は前日の数値。保健診療検査関連の数値は、各検査機関からの報告が遅れるため、一部のみカウントされた数値となっている。

※2 国の指標及び目安では、②・③の病床数及び重症者用病床数は、最大確保予定の数値で算定しているが、沖縄県では、現時点の病床数及び重症者用病床数で算定している。

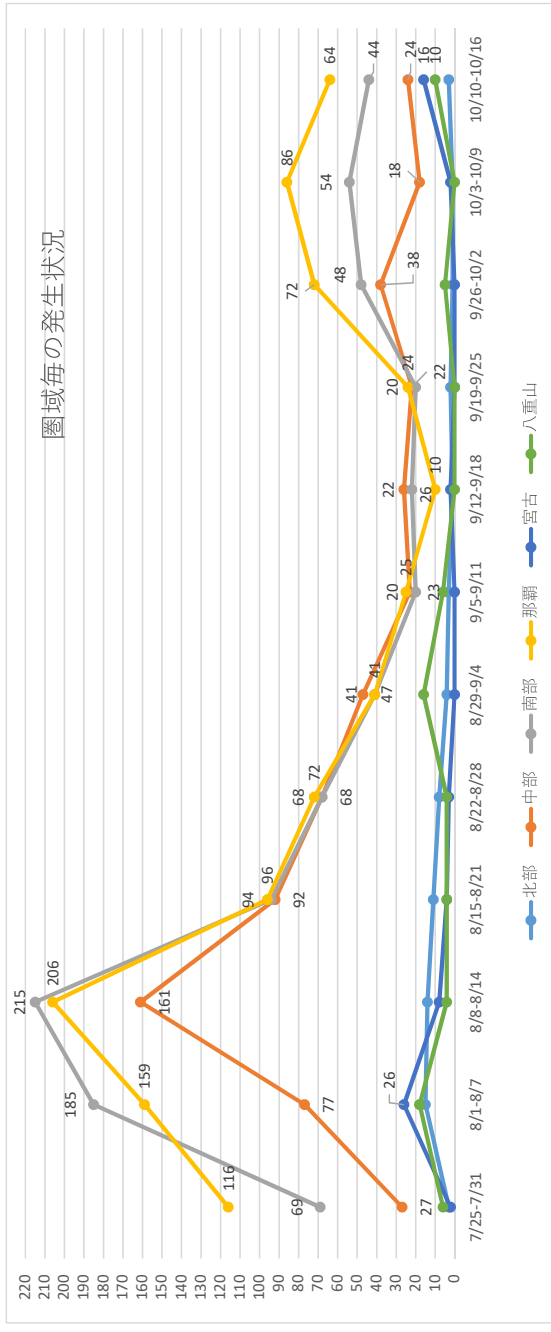
※3 集中治療用病室占有率は、厚生労働省の重症者基準に基づき、集中治療室（ICU、HCU）入院者を全て重症者として算定したもの。

## 各市及び各保健所管内の1週間毎の感染者新規発生状況

	7/25-7/31	8/1-8/7	8/8-8/14	8/15-8/21	8/22-8/28	8/29-9/4	9/5-9/11	9/12-9/18	9/19-9/25	9/26-10/2	10/3-10/9	10/10-10/16
名護市	2	8	6	5	6	2	2	0	1	1	1	3
北部保健所管内	1	7	8	6	2	2	1	1	1	0	0	0
宜野湾市	10	25	33	8	9	2	1	5	4	4	6	5
沖縄市	10	19	28	26	22	25	13	13	10	16	8	6
うるま市	3	10	37	23	14	14	4	4	5	4	3	4
中部保健所管内	4	23	63	35	23	6	5	4	3	14	1	9
那覇市	116	159	206	96	72	41	25	10	24	72	86	64
浦添市	15	39	63	25	9	12	10	9	7	19	15	26
豊見城市	22	34	39	15	6	12	6	1	4	9	10	4
糸満市	11	39	37	21	12	7	1	6	1	1	6	4
南城市	8	12	20	5	9	3	2	2	1	5	3	2
南部保健所管内	13	61	56	28	32	7	1	4	7	14	20	8
宮古島市	2	26	8	4	3	0	0	2	0	0	2	16
宮古保健所管内	0	0	0	0	0	0	0	0	0	0	0	0
石垣市	6	9	2	2	2	8	3	0	0	5	0	10
八重山保健所管内	0	9	2	2	2	8	3	0	0	0	0	0
県外	8	3	6	3	4	0	1	1	0	1	1	2
	231	483	614	304	227	149	78	62	68	165	162	163

## 各保健所管内の圏域毎の状況

	7/25-7/31	8/1-8/7	8/8-8/14	8/15-8/21	8/22-8/28	8/29-9/4	9/5-9/11	9/12-9/18	9/19-9/25	9/26-10/2	10/3-10/9	10/10-10/16
北部	3	15	14	11	8	4	3	1	2	1	1	3
中部	27	77	161	92	68	47	23	26	22	38	18	24
南部	69	185	215	94	68	41	20	22	20	48	54	44
那覇	116	159	206	96	72	41	25	10	24	72	86	64
宮古	2	26	8	4	3	0	0	2	0	0	2	16
八重山	6	18	4	4	4	16	6	0	0	5	0	10

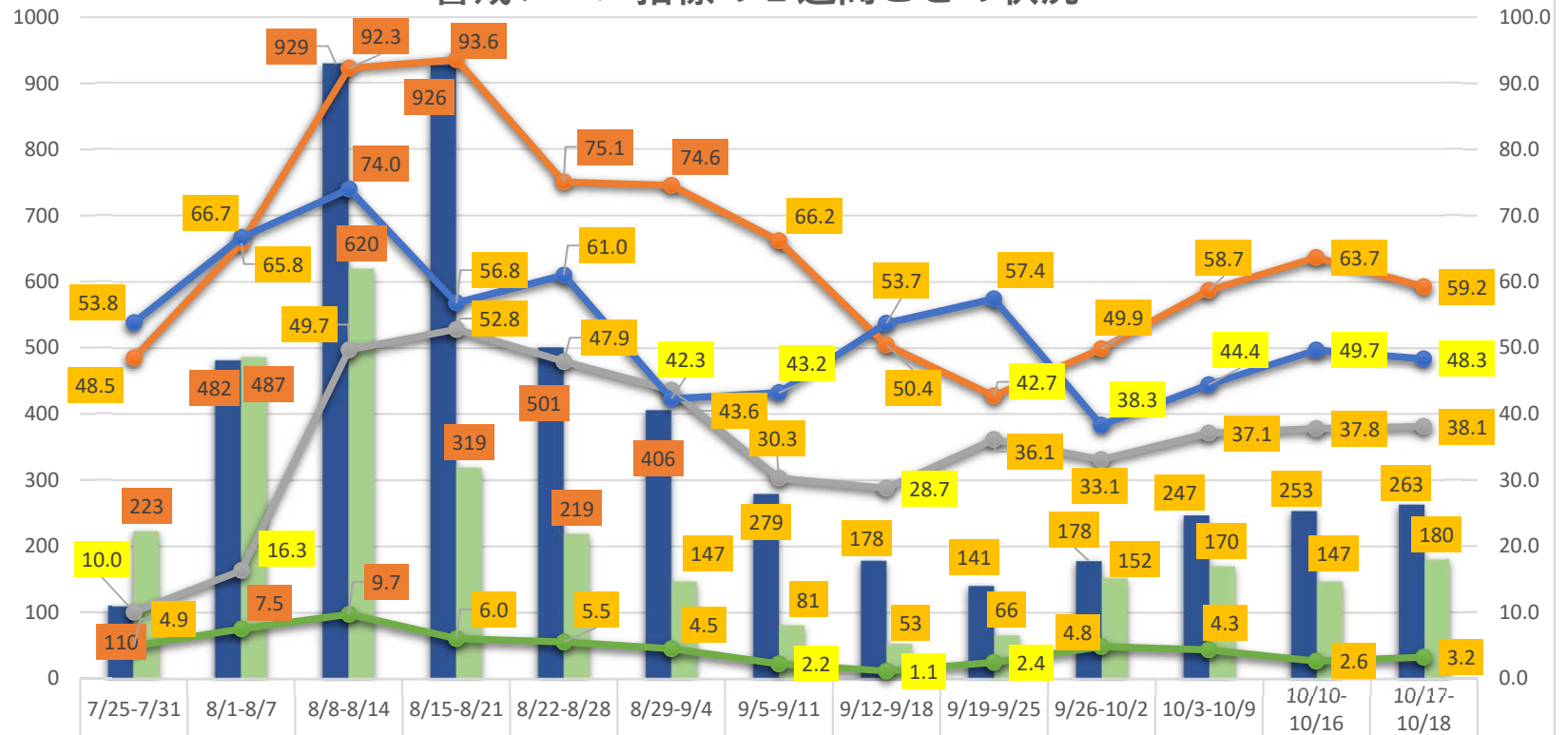




(人)

警戒レベル指標の1週間ごとの状況

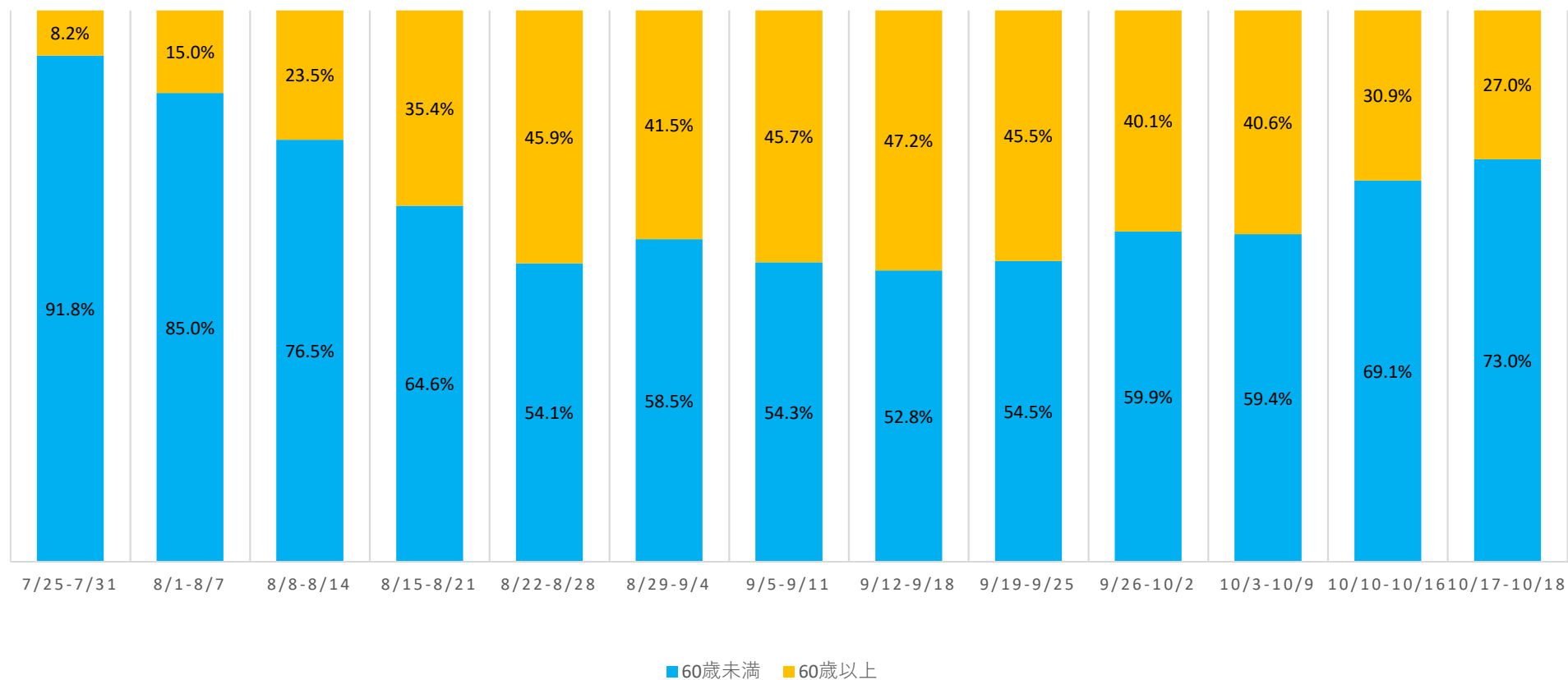
(%)



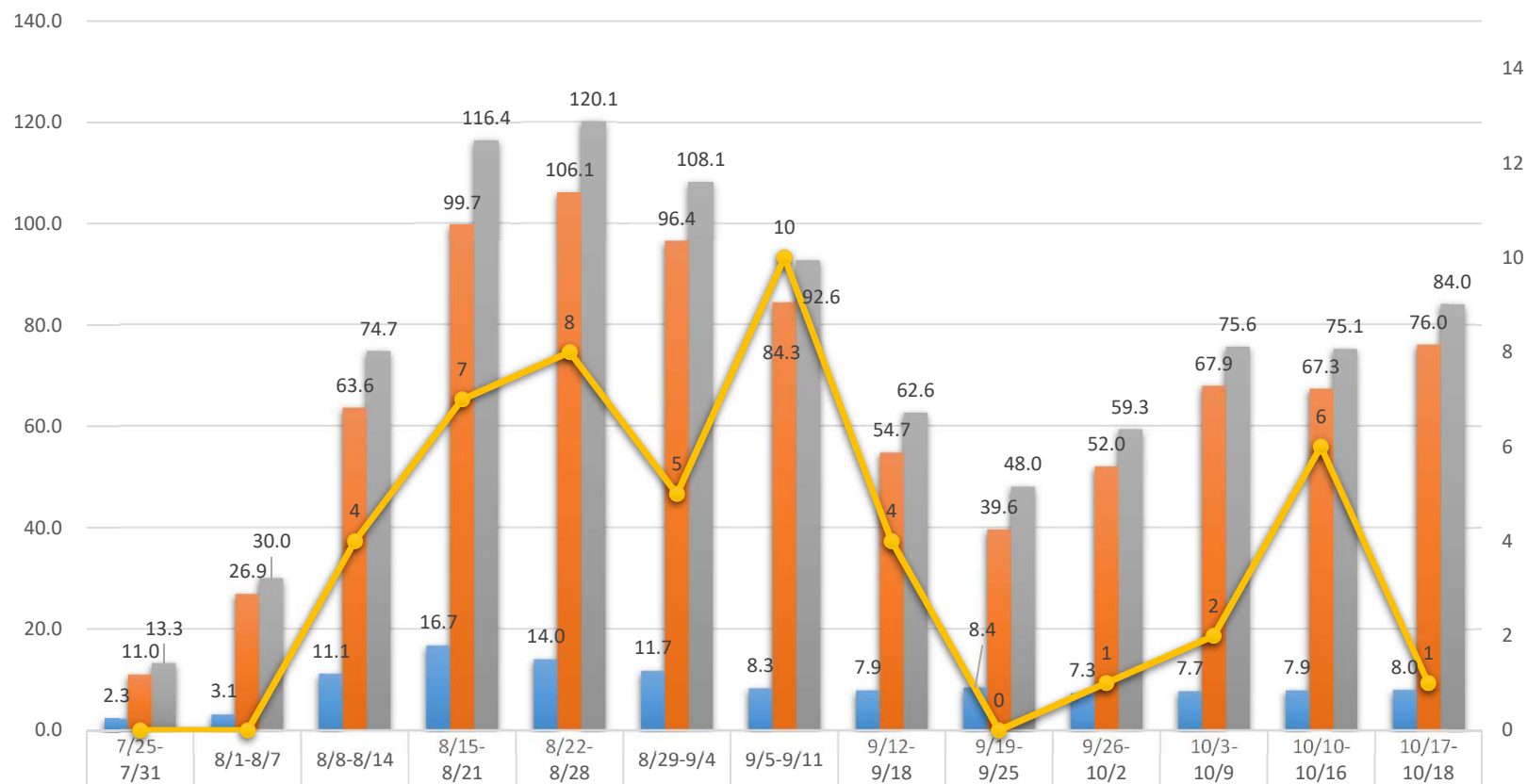
療養者数	110	482	929	926	501	406	279	178	141	178	247	253	263
新規感染者数(1週間計)	223	487	620	319	219	147	81	53	66	152	170	147	180
病床占有率	48.5	65.8	92.3	93.6	75.1	74.6	66.2	50.4	42.7	49.9	58.7	63.7	59.2
重症者用病床占有率	10.0	16.3	49.7	52.8	47.9	43.6	30.3	28.7	36.1	33.1	37.1	37.8	38.1
感染経路不明な症例割合	53.8	66.7	74.0	56.8	61.0	42.3	43.2	53.7	57.4	38.3	44.4	49.7	48.3
新規PCR検査の陽性率	4.9	7.5	9.7	6.0	5.5	4.5	2.2	1.1	2.4	4.8	4.3	2.6	3.2

療養者数 新規感染者数(1週間計) 病床占有率 重症者用病床占有率 感染経路不明な症例割合 新規PCR検査の陽性率

## 新規感染者に占める 60 歳以上の割合



### 重症・中等症患者の 1 週間ごとの状況



重症者	2.3	3.1	11.1	16.7	14.0	11.7	8.3	7.9	8.4	7.3	7.7	7.9	8.0
中等症者	11.0	26.9	63.6	99.7	106.1	96.4	84.3	54.7	39.6	52.0	67.9	67.3	76.0
合計	13.3	30.0	74.7	116.4	120.1	108.1	92.6	62.6	48.0	59.3	75.6	75.1	84.0
死亡退院 (1週間計) 右軸	0	0	4	7	8	5	10	4	0	1	2	6	1

## 宿泊療養施設:入居状況等の報告

## 1. 運営状況

	那 覇		北 部	宮 古	八重山	合 計
	リヅネックス 那覇	東横イン 旭橋駅前	ホテル・スイート 名護	ピレイン 宮古島	ホテル 石垣	
総部屋数	60部屋	200部屋	0部屋	30部屋	50部屋	340部屋
入居部屋数	0部屋	44部屋	0部屋	3部屋	0部屋	47部屋
残部屋数	60部屋	156部屋	0部屋	27部屋	50部屋	293部屋
総入所者数	65人	580人	0人	7人	25人	677人
総退所者数	65人	535人	0人	4人	25人	629人
入居人数	0人	45人	0人	3人	0人	48人
陽性者数	0人	45人	0人	3人	0人	48人

## 2. 男女別人数・比率

男女比	男性人数	女性人数	計
人数	27人	21人	48人
比率	56.3%	43.8%	100.0%

## 3. 年代別人数・比率

年代別	男性人数	女性人数	計	年代別割合
10歳未満	人	人	人	0.0%
10代	2人	人	2人	4.2%
20代	6人	6人	12人	25.0%
30代	4人	6人	10人	20.8%
40代	8人	5人	13人	27.1%
50代	3人	3人	6人	12.5%
60代	4人	1人	5人	10.4%
70代	人	人	人	0.0%
年齢確認中	人	人	人	0.0%
小計	27人	21人	48人	100.0%

## 沖縄県内の人口変動状況について

外出自粛の効果を定量的に分析するため、KDDI から位置情報ビッグデータ分析ツール「KDDI Location Analyzer」を無償提供していただき、検証を行った。

調査箇所は、本島・宮古・八重山の 3 地域で繁華街・商業地域・空港エリアとし、合計 16 地点 (のべ 18 地点) を設定した。

### 1. 調査箇所・時間

3 月 20 日 (金・祝) 又は 21 日 (土) を基準日と設定し、(1) 繁華街エリアに関しては 22 時時点の金・土曜日及び祝祭日の前日、(2) 商業エリアに関しては土日祝祭日の 15 時時点、(3) 空港に関しては土日祝祭日 1 日単位で検証を行った。

#### (1) 繁華街エリア：22 時時点 (8 地点)

- ① 名護市：みどり街周辺、② 沖縄市：中の町・ゲート通り周辺、③ 那覇市：松山周辺  
④ 那覇市：久茂地周辺、⑤ 那覇市：てんぷす那覇周辺 (桜坂・平和通り等)、  
⑥ 那覇市：栄町周辺、⑦ 宮古島市：西里通り・下里通り周辺、⑧ 石垣市：美崎町周辺

#### (2) 商業エリア：15 時時点 (7 地点)

- ① 北谷町：美浜周辺、② 北中城村：イオンモール沖縄ライカム、  
③ 浦添市：サンエー浦添西海岸パルコシティ、  
④ 豊見城市：豊崎ショッピングモールあしびな、⑤ 那覇市：サンエー那覇メインプレイス⑥ 那覇市：久茂地周辺、⑦ 那覇市：てんぷす那覇周辺 (桜坂・平和通り等)

#### (3) 空港エリア：1 日単位 (3 地点)

- ① 那覇空港、② 宮古空港、③ 石垣空港

### 2. 分析結果

#### (1) 繁華街エリア：22 時時点 (8 地点平均) ※9/5、9/6 台風 10 号接近

3/21 (土)	4/25 (土)	5/2 (土)	5/16 (土)	5/30 (土)	6/20 (土)	7/11 (土)	7/25 (土)	8/8 (土)	8/22 (土)	9/5 (土)	9/19 (土)	10/3 (土)	10/10 (土)
基準日	▲63.1	▲64.9	▲43.4	▲33.9	▲13.9	▲8.2	▲7.8	▲45.8	▲44.6	▲40.1	▲13.0	▲22.3	▲15.4

#### (2) 商業エリア：15 時時点 (7 地点平均)

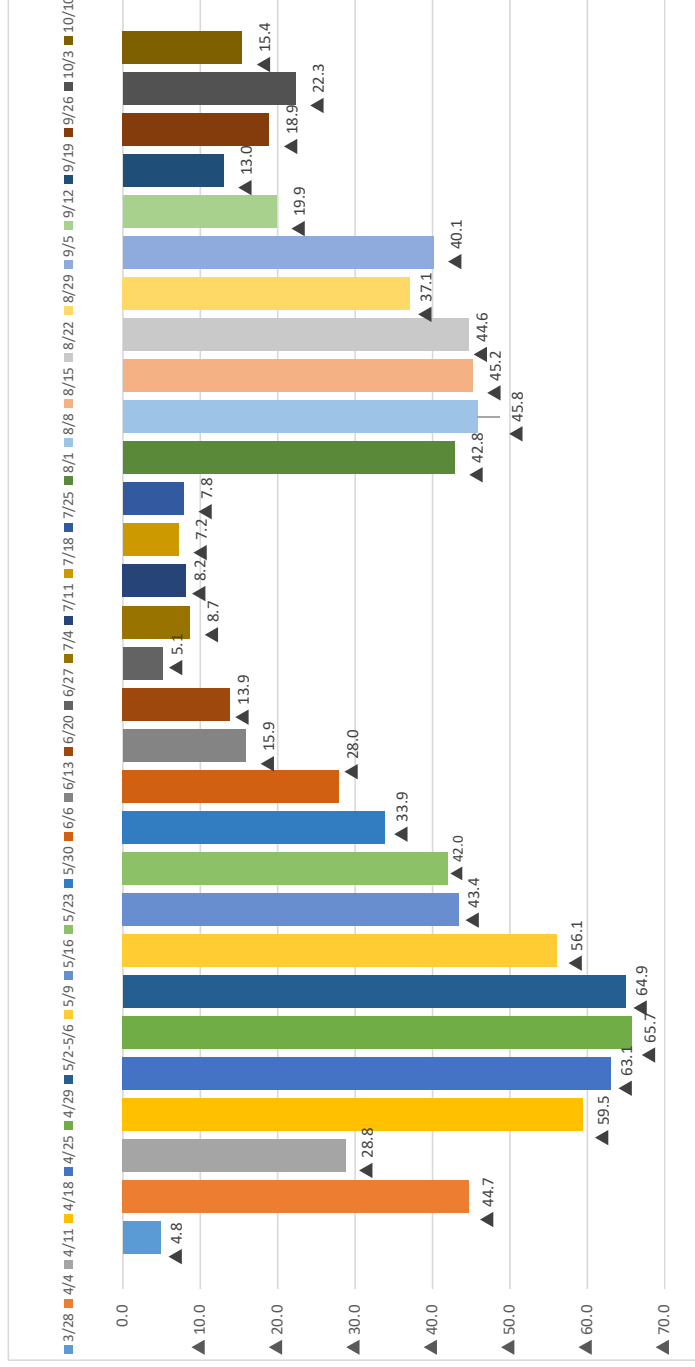
3/20 (金祝)	4/26 (日)	5/2-5/6 土-水	5/17 (日)	5/31 (日)	6/21 (日)	7/12 (日)	7/23-26 木-日	8/9 (日)	8/23 (日)	9/6 (日)	9/19-22 土-火	10/4 (日)	10/11 (日)
基準日	▲68.6	▲62.0	▲38.6	▲14.9	3.6	1.2	▲10.9	▲37.0	▲32.6	▲39.0	▲10.0	▲14.5	▲1.9

#### (3) 空港エリア：1 日単位 (3 地点平均)

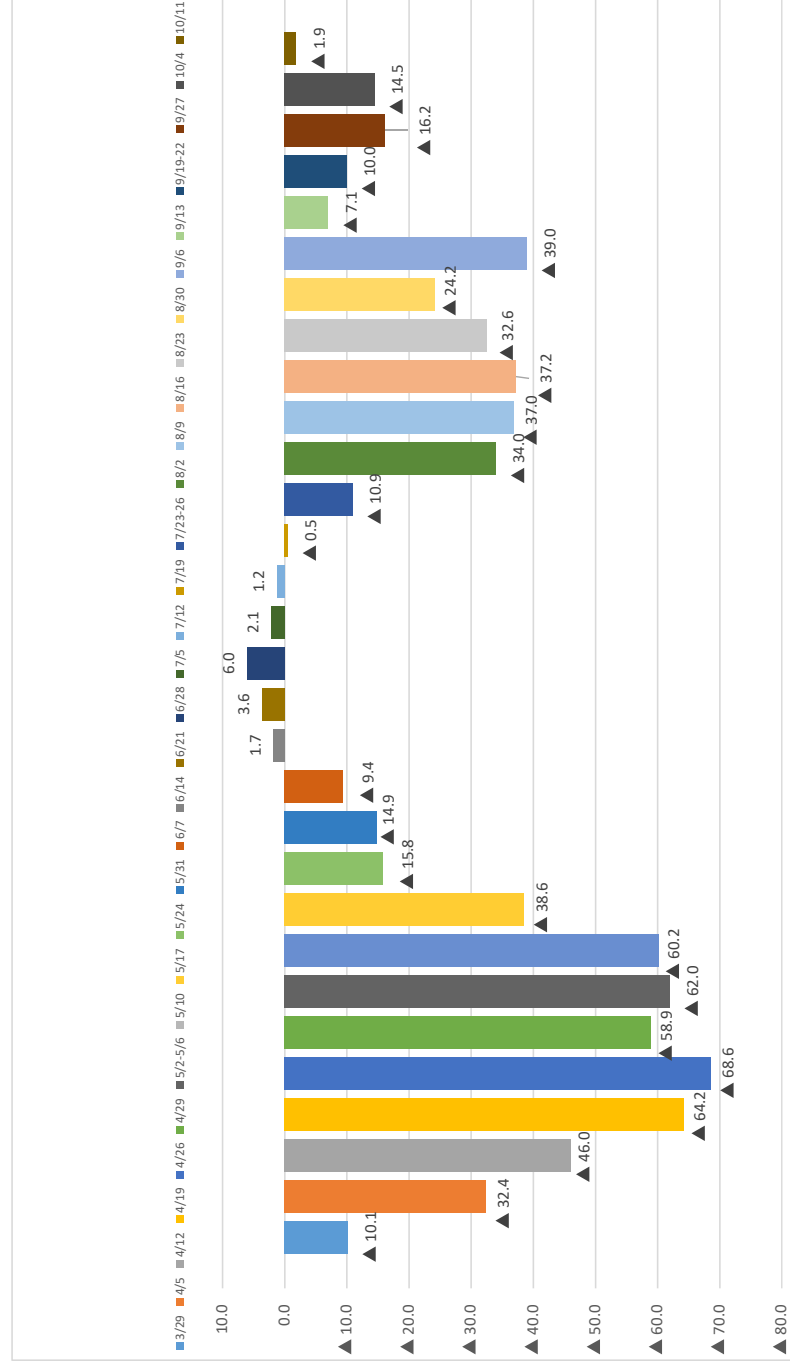
3/21 (金祝)	4/26 (日)	5/2-5/6 土-水	5/17 (日)	5/31 (日)	6/21 (日)	7/12 (日)	7/23-25 木-日	8/9 (日)	8/23 (日)	9/6 (日)	9/19-22 土-火	10/4 (日)	10/11 (日)
基準日	▲80.0	▲81.3	▲77.5	▲63.0	▲32.2	▲2.0	▲0.3	▲53.2	▲49.4	▲80.5	▲6.8	▲23.1	▲7.3

## 沖縄県内の人口変動状況について

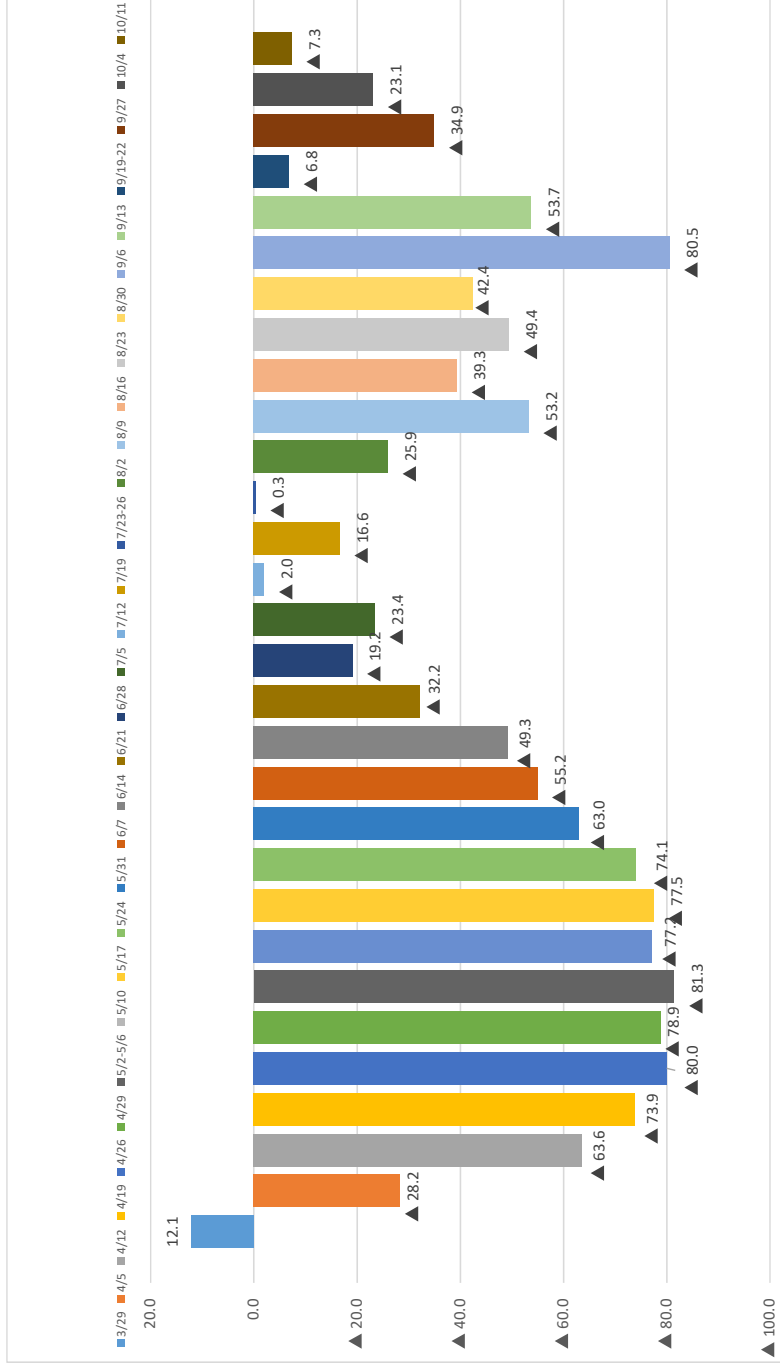
【Ⅰ】 繁華街エリア合計：3月21日(土)と比較して各土曜日22時時点



【Ⅱ】 商業エリア合計：3月20日(金祝)と比較して各日曜日15時時点



【Ⅲ 空港エリア合計：3月20日(金祝)と比較して各日曜日 1日単位】



# 感染拡大実例からみる対策 Ver2 (案)

## 【感染拡大の参考実例】

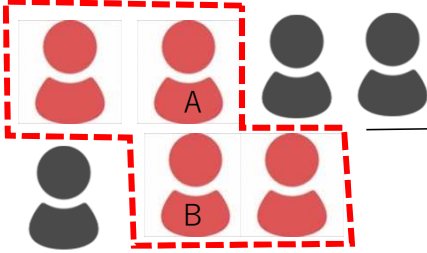
## 【望ましい (必要な) 対策】

感染者  
1例目  
感染経路不明

市中感染の疑い  
※現状誰でも感染しうる  
県全域で感染者確認  
(感染流行期)

職場・友人同士の集まり (居酒屋カラオケ等)

※注意

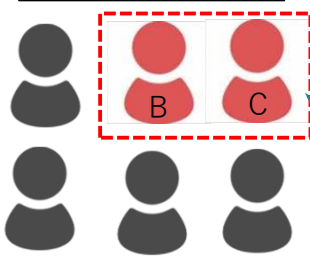


マスク無しで会話  
体調不良者が参加

【友人同士の集まりにおける対策】

- ①体調不良者を参加させない (相互チェックを行う)
  - ②対面を避ける (マスク着用)
  - ③人数を絞り(5人未満)開催
  - ④感染対策をしている店舗を選択
  - ⑤手洗い・手指消毒の徹底
- ※体調不良者が参加し感染が拡大しています。

職場・学校内

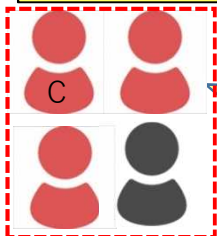


隣の席が感染  
昼食時にマスクを  
外し感染か？

【職場/校内での対策】

- ①昼食は向かいあわせで座らない
  - ②お話はマスクをつけてから
  - ③体調チェック、体調不良者は無理せず療養 (毎朝の検温等)
- かかりつけ医や県コールセンターに相談

地域や学校のイベント



不特定の方が感染  
接触・飛沫感染  
リスク

【イベント参加時の対策】

- ①座席間隔を空ける (最低1m)
- ②マスク着用・手洗い手指消毒
- ③大声を出さずに楽しみましょう
- ④持病のある方等の参加は慎重に
- ⑤接触確認アプリ「COCOA」や県LINEアプリ「RICCA」のご利用を

市中感染拡大を止めるために感染防止対策の再徹底を！！

- ・「うつらない」、「うつさない」ため感染防止対策の徹底を！
- ・医療従事者、患者及び家族等への差別や誹謗中傷は禁止です！

体調に不安のある方は、  
沖縄県新型コロナウイルス感染症コールセンター TEL098-866-2129(土日・祝日含め24時間対応)



感染防止対策  
徹底宣言



## 沖縄県新型コロナウイルス感染注意報 第4報

感染防止対策  
徹底宣言



### 市中感染拡大防止対策の徹底について

宮古、八重山で感染が拡大し、10月16日付で両地域における病床確保計画に基づく医療フェーズが最も高い「フェーズ5」に引き上げられました。県外から持ち込まれた事例は見られませんが、県全体で新規感染者の発生が続き、経路不明な感染者の割合が50%に近づきつつあり、水面下での市中感染拡大に対し十分な警戒が必要な状況です。

今後の感染拡大を防止するため、「新型インフルエンザ等対策特別措置法」及び「沖縄県新型コロナウイルス感染症等対策に関する条例」に基づき、下記のご協力をよろしくお願いいたします。

1. 基本的な感染防止対策の徹底をあらためてお願いします。外出時はマスクを常に着用するとともに、手洗いやうがいには外出先でもこまめに行う等、常に感染防止対策を意識し、新しい生活様式を取り入れた行動をお願いします。
2. 会食・会合は少人数で行い、「体調不良者は参加しない・させない」ようにしてください。面と向かっての会話は避けるとともに、「シーサーステッカー」掲示店舗をはじめ、隣同士の席を一つ空ける等の3密回避対策が徹底された店舗をご利用ください。特に離島地域の医療体制は脆弱であるため、感染防止の意識を強く持って行動してください。
3. 感染経路が不明な感染拡大を抑えるため、接触確認アプリ「COCOA」とあわせて、県 LINE アプリ「RICCA(リッカ)」も積極的にご活用ください。事業主の皆さまは、店舗や施設、イベント会場で専用の QR コードを掲示ください。また、万が一ご自身が陽性となった場合には、アプリから陽性登録をし、接触可能性のある方々への注意喚起につなげるよう、ご協力ください。

#### 【沖縄県の主な取り組み】

- (1) 接触確認アプリ「COCOA」の利用とあわせて、県 LINE アプリ「RICCA」による接触可能性通知システムの普及促進を進めることで、感染経路の捕捉強化につなげます。
- (2) 県 LINE アプリ「RICCA」において陽性者との接触可能性を早期に通知することで、通知された利用者に対し感染拡大防止を意識した行動変容を促し、感染拡大の抑制につなげます。
- (3) 感染防止対策徹底宣言「シーサーステッカー」制度の普及促進により、感染予防対策ガイドライン等の遵守に取り組む施設や店舗の増加につなげます。

沖縄県  
LINEコロナ  
お知らせシステム  
(愛称: RICCA)  
もしもの時に、接触の可能性をお知らせします。  
友だち登録➡