

第 59 回沖縄県新型コロナウイルス感染症対策本部会議

日 時：令和 2 年 11 月 2 日(月) 10：30～11:30

場 所：県庁 6 階第 1・第 2 特別会議室

次 第

1 開 会

2 報告事項

- (1) 沖縄県内における新型コロナウイルス感染症患者の発生等について
- (2) 米軍基地内における新型コロナウイルス感染症患者の発生等について
- (3) 沖縄県内及び全国の感染状況について
- (4) 宿泊施設の運用状況について
- (5) 沖縄県人口変動状況について
- (6) クラスターの発生状況について
- (7) 宮古・八重山地域の感染状況について

3 その他

4 閉 会

沖縄県におけるコロナウイルス感染症陽性者の状況

資料 1

分類	11月1日(日)			12時00分現在		
年代	男性	女性	非公表	合計	うち解除	
90歳以上	24	44		68	2%	
80代	76	81		157	5%	
70代	156	118		274	8%	
60代	251	177		428	13%	
50代	267	183		450	13%	
40代	341	226	1	568	17%	
30代	286	231		517	15%	
20代	297	312		609	18%	
10代	96	80	1	177	5%	
10歳未満	46	57	3	106	3%	
年代非公表	0	6	3	9	0%	
合計	1840	1515	8	3363		

療養状況	人数		
入院中	194	うち重症	7
		うち中等症	91
	※国基準	うち重症	25
		うち中等症	73
入院・療養等調整中	30		
宿泊施設療養中	74		
自宅療養中	43		
療養中患者計			341
入院勧告解除等	2964		
うち解除後再入院		5	※
うち退院		2959	
死亡退院	63		
合計	3368		
合計(実数)	3363	※重複例は複数カウントせず	

推定感染経路			
接触者	※1	1881	56%
接触判明	※2	21	1%
米軍関係		1	0%
県外		24	1%
海外		5	0%
飲食店		32	1%
職場		11	0%
調査中		1306	39%
不明		82	2%
合計		3363	

※1: 確定患者との接触者として予め把握されていた例

※2: 陽性確定後、調査を行った結果、確定患者との接触が事後に判明した例

居住地	うち解除		
那覇市	1171	35%	1049
宜野湾市	136	4%	122
石垣市	108	3%	65
浦添市	303	9%	274
名護市	51	2%	43
糸満市	168	5%	145
沖縄市	258	8%	223
豊見城市	183	5%	166
うるま市	143	4%	129
宮古島市	97	3%	79
南城市	90	3%	74
※ 北部保健所管内	33	1%	30
※ 中部保健所管内	248	7%	226
※ 南部保健所管内	310	9%	278
※ 宮古保健所管内	0	0%	0
※ 八重山保健所管内	22	1%	17
北海道	1	0%	1
群馬県	1	0%	1
埼玉県	4	0%	4
千葉県	4	0%	4
東京都	19	1%	17
神奈川県	1	0%	1
愛知県	1	0%	1
京都府	1	0%	1
大阪府	3	0%	3
兵庫県	1	0%	1
香川県	1	0%	1
広島県	2	0%	2
鹿児島県	2	0%	2
確認中	1	0%	0
合計	3363		2959

※市を除く

行政検査件数	
前日まで	26765件
11月1日	229件
合計	26994件

新規陽性者数	
行政検査	11名
保険診療	16名
合計	27名

沖縄県におけるコロナウイルス感染症陽性者の状況【7月以降】

分類	11月1日(日)			12時00分現在		
年代	男性	女性	非公表	合計	うち解除	
90歳以上	24	44		68	2%	
80代	71	80		151	5%	
70代	142	105		247	8%	
60代	236	170		406	13%	
50代	251	174		425	13%	
40代	329	212	1	542	17%	
30代	279	224		503	16%	
20代	281	308		589	18%	
10代	95	79	1	175	5%	
10歳未満	46	57	3	106	3%	
年代非公表	0	6	3	9	0%	
合計	1754	1459	8	3221		

療養状況	人数		
入院中	194	うち重症	7
		うち中等症	91
	※国基準	うち重症	25
		うち中等症	73
入院・療養等調整中	30		
宿泊施設療養中	74		
自宅療養中	43		
療養中患者計			341
入院勧告解除等	2825		
うち解除後再入院		1	※
うち退院		2824	88%
死亡退院	56		
合計	3222		
合計(実数)	3221	※重複例は複数カウントせず	

推定感染経路			
接触者	※1	1833	57%
接触判明	※2	5	0%
米軍関係		1	0%
県外		12	0%
海外		0	0%
飲食店		10	0%
職場		4	0%
調査中		1306	41%
不明		50	2%
合計		3221	

※1: 確定患者との接触者として予め把握されていた例

※2: 陽性確定後、調査を行った結果、確定患者との接触が事後に判明した例

居住地	うち解除		
那覇市	1108	34%	989
宜野湾市	131	4%	117
石垣市	104	3%	61
浦添市	296	9%	267
名護市	49	2%	41
糸満市	167	5%	144
沖縄市	242	8%	208
豊見城市	178	6%	161
うるま市	140	4%	126
宮古島市	97	3%	79
南城市	88	3%	73
※ 北部保健所管内	33	1%	30
※ 中部保健所管内	231	7%	211
※ 南部保健所管内	297	9%	265
※ 宮古保健所管内	0	0%	0
※ 八重山保健所管内	22	1%	17
北海道	1	0%	1
群馬県	1	0%	1
埼玉県	4	0%	4
千葉県	4	0%	4
東京都	15	0%	13
神奈川県	1	0%	1
愛知県	1	0%	1
京都府	1	0%	1
大阪府	3	0%	3
兵庫県	1	0%	1
香川県	1	0%	1
広島県	2	0%	2
鹿児島県	2	0%	2
確認中	1	0%	0
合計	3221		2824

※市を除く

行政検査件数(7月以降)	
前日まで	23142件
11月1日	229件
合計	23371件

新規陽性者数	
行政検査	11名
保険診療	16名
合計	27名

沖縄県における新型コロナウイルス感染症陽性者の状況

1 陽性者一覧

(欠番37例)

確定陽性者	性別	年齢	発病日	確定日	居住地	職業	推定感染経路
3400	男性	40代	10月30日	11月1日	那覇市	確認中	県内確定例の接触者
3399	男性	40代	10月30日	11月1日	浦添市	確認中	県内確定例の接触者
3398	女性	60代	10月26日	11月1日	沖縄市	介護従事者	調査中
3397	女性	40代	10月25日	11月1日	中部保健所管内	飲食業	調査中
3396	男性	30代	10月30日	11月1日	沖縄市	飲食業	県内確定例の接触者
3395	女性	10歳未満	10月30日	11月1日	南城市	確認中	県内確定例の接触者
3394	女性	10歳未満	10月30日	11月1日	南城市	確認中	県内確定例の接触者
3393	男性	10代	10月30日	11月1日	南城市	確認中	県内確定例の接触者
3392	女性	40代	10月24日	11月1日	豊見城市	接客業	県内確定例の接触者
3391	女性	70代	10月30日	11月1日	八重山保健所管内	確認中	県内確定例の接触者
3390	男性	30代	10月30日	11月1日	宮古島市	飲食業	県内確定例の接触者
3389	男性	40代	確認中	10月31日	那覇市	確認中	調査中
3388	男性	30代	確認中	10月31日	那覇市	確認中	調査中
3387	男性	30代	10月29日	10月31日	宮古島市	医療関係者	調査中
3386	男性	30代	10月20日	10月31日	宮古島市	医療関係者	調査中
3385	男性	50代	10月27日	10月31日	那覇市	会社員	県内確定例の接触者
3384	女性	40代	10月31日	10月31日	糸満市	医療関係者	県内確定例の接触者

確定陽性者	性別	年齢	発病日	確定日	居住地	職業	推定感染経路
3383	男性	20代	10月29日	10月31日	糸満市	会社員	調査中
3382	男性	40代	10月28日	10月31日	那覇市	確認中	調査中
3381	女性	20代	確認中	10月31日	南部保健所管内	確認中	調査中
3380	女性	40代	10月27日	10月31日	那覇市	接客業	県内確定例の接触者
3379	男性	30代	10月29日	10月31日	浦添市	団体職員	県内確定例の接触者
3378	男性	50代	10月30日	10月31日	那覇市	会社員	県内確定例の接触者
3377	女性	70代	10月30日	10月31日	浦添市	会社役員	調査中
3376	男性	10歳未満	確認中	10月31日	沖縄市	確認中	調査中
3375	男性	10代	確認中	10月31日	中部保健所管内	確認中	調査中
3374	男性	40代	確認中	10月31日	うるま市	確認中	県内確定例の接触者
3373	男性	40代	10月26日	10月30日	宜野湾市	確認中	県内確定例の接触者
3372	男性	10代	10月25日	10月30日	うるま市	確認中	県内確定例の接触者
3371	女性	30代	10月26日	10月31日	沖縄市	会社員	調査中
3370	男性	30代	10月26日	10月31日	沖縄市	会社員	調査中
3369	女性	20代	10月28日	10月31日	沖縄市	医療関係者	調査中
3368	女性	20代	10月29日	10月31日	南部保健所管内	接客業	県内確定例の接触者
3367	女性	20代	10月29日	10月31日	浦添市	アルバイト	県内確定例の接触者
3366	男性	60代	10月29日	10月30日	中部保健所管内	会社員	県内確定例の接触者

確定陽性者	性別	年齢	発病日	確定日	居住地	職業	推定感染経路
3365	男性	80代	10月29日	10月30日	那覇市	無職	調査中
3364	男性	40代	10月27日	10月30日	うるま市	会社員	調査中
3363	男性	60代	確認中	10月30日	石垣市	確認中	調査中
3362	女性	40代	10月27日	10月30日	浦添市	主婦	調査中
3361	女性	40代	10月28日	10月30日	那覇市	会社員	県内確定例の接触者
3360	女性	30代	10月30日	10月30日	那覇市	接客業	調査中
3359	男性	40代	10月21日	10月30日	那覇市	自営業	県内確定例の接触者
3358	男性	20代	10月28日	10月30日	糸満市	医療関係者	調査中
3357	男性	50代	10月27日	10月30日	浦添市	会社員	調査中
3356	男性	50代	10月30日	10月30日	豊見城市	会社員	調査中
3355	男性	40代	10月28日	10月30日	糸満市	自営業	調査中
3354	女性	20代	10月27日	10月30日	南城市	会社員	調査中
3353	女性	20代	10月28日	10月30日	南部保健所管内	飲食業	調査中
3352	女性	60代	10月30日	10月30日	宜野湾市	無職	調査中
3351	女性	30代	10月26日	10月30日	那覇市	会社員	県内確定例の接触者
3350	女性	30代	10月29日	10月30日	那覇市	飲食業	県内確定例の接触者
3349	女性	40代	10月25日	10月30日	那覇市	会社員	調査中
3348	男性	40代	10月29日	10月30日	那覇市	会社員	調査中

確定陽性者	性別	年齢	発病日	確定日	居住地	職業	推定感染経路
3347	男性	30代	10月29日	10月30日	那覇市	無職	県内確定例の接触者
3346	男性	50代	10月28日	10月30日	南部保健所管内	医療関係者	調査中
3345	男性	60代	10月25日	10月30日	浦添市	医療関係者	調査中
3344	男性	20代	10月27日	10月30日	那覇市	飲食業	調査中
3343	男性	30代	10月27日	10月30日	那覇市	自営業	県内確定例の接触者
3342	女性	70代	10月29日	10月29日	中部保健所管内	無職	調査中
3341	女性	60代	10月26日	10月30日	中部保健所管内	医療関係者	県内確定例の接触者
3340	女性	50代	10月21日	10月30日	宜野湾市	主婦	調査中
3339	男性	30代	10月28日	10月30日	那覇市	接客業	県内確定例の接触者
3338	男性	40代	10月28日	10月30日	那覇市	確認中	県内確定例の接触者
3337	女性	30代	10月29日	10月29日	那覇市	確認中	県内確定例の接触者
3336	男性	30代	10月28日	10月29日	那覇市	自営業	県内確定例の接触者
3335	女性	20代	10月29日	10月29日	糸満市	医療関係者	県内確定例の接触者
3334	男性	20代	10月28日	10月29日	那覇市	学生	調査中
3333	男性	40代	10月27日	10月29日	宜野湾市	公務員	県内確定例の接触者
3332	男性	80代	10月21日	10月29日	那覇市	無職	調査中
3331	女性	40代	確認中	10月29日	沖縄市	保育士	県内確定例の接触者
3330	男性	40代	10月27日	10月29日	那覇市	会社員	調査中

在沖米軍基地内における新型コロナウイルス感染症発生状況

(10月31日 12:00 現在)

1 米軍基地内陽性者数

場所	昨日まで	新規陽性者	合計
嘉手納基地	43		43
キャンプマクトリアス	2		2
普天間基地	115		115
キャンプハンセン	171		171
キャンプキンザー	6		6
キャンプフォスター	25		25
ホワイトビーチ	1		1
キャンプコートニー	45		45
キャンプシュワブ	16		16
トリイ通信施設	1		1
合計	425	0	425
隔離解除(全軍)			411

2 基地従業員検査状況(濃厚接触者・有症状者)

所属	検査数 (累計)	陽性者 (累計)
嘉手納基地	(49)	(10)
マクトリアス	(1)	
普天間基地	(8)	(2)
キャンプハンセン	(19)	
キャンプキンザー	(13)	(5)
キャンプフォスター	(12)	(3) ※
キャンプコートニー	(4)	(2)
キャンプシュワブ	(1)	
陸軍貯油施設	(1)	(1)
トリイ通信施設	(2)	(2)
不明	(14)	
合計	0 (124)	0 (25)

3 繁華街店員・基地従業員等無症状者を対象としたPCR検査

場所	検査数	陽性者数
北谷町 (7/12)	130	0
金武町 (7/19)	198	0
ハンセン・普天間基地 従業員(7/25・26)	983	1 ※
計	1311	1

※再掲

新型コロナウイルス感染症対策：警戒レベル判断指標の状況

総括情報部

判断指標		10/19	10/20	10/21	10/22	10/23	10/24	10/25	10/26	10/27	10/28	10/29	10/30	10/31	11/1
県内の 医療体制	① 療養者数（入院中・宿泊療養中・自宅療養中・入院等調整中）	293	294	317	297	317	341	342	355	332	345	343	342	344	341
	② 現時点：病床占有率（入院中/病床数）	65.8	68.9	71.3	59.4	62.5	65.8	72.1	73.8	71.5	71.2	70.9	72.2	73.5	75.5
	③ 現時点：重症者用病床占有率（重症者/重症用病床数）	42.9	45.5	47.1	47.4	47.4	45.0	56.3	42.1	47.4	40.0	33.3	33.3	35.0	35.0
県内の 感染状況	④ 新規感染者数（直近1週間合計）	200	207	224	223	238	245	247	241	243	235	229	211	203	199
	⑤ 感染経路不明な症例の割合（直近1週間平均）	39.5	38.2	37.1	34.1	34.0	37.6	37.7	37.3	39.5	39.1	42.4	44.5	45.8	47.7
	⑥ 新規PCR検査の陽性率（直近1週間平均）	4.4	4.6	4.4	4.2	4.8	4.6	4.4	4.1	4.0	4.1	4.3	4.5	4.4	
	⑦ 入院1週間以内の重症化率（直近1週間平均）	3.3	3.3	3.2	3.1	3.0	2.9	2.9	2.8	2.7	2.6	2.5	2.4	2.3	2.2
参考指標	① 入院患者数（入院中・宿泊療養中・入院等調整中）	268	270	294	273	294	311	313	328	310	319	321	322	308	298
	② 病床利用率（入院中・宿泊療養中・入院等調整中/病床数・宿泊数）	43.6	42.0	46.3	42.3	45.4	47.8	49.3	51.5	47.9	48.7	49.5	50.1	48.6	47.5
	③ 確保予定：病床占有率（入院中/病床確保予定数）	42.6	44.2	44.5	38.6	40.7	43.5	44.9	46.4	46.6	47.8	46.4	46.4	45.6	45.6
	④ 確保予定：重症者用病床占有率（重症者/重症用病床確保予定数）	17.6	19.6	15.7	17.6	17.6	17.6	17.6	15.7	17.6	15.7	13.7	13.7	13.7	13.7
	⑤ 現時点：集中治療用病床占有率（ICU・HCU入院者/ICU・HCU病床数）	64.7	64.7	67.7	68.8	65.6	62.2	69.7	63.6	69.4	61.5	61.5	57.9	62.2	65.8

全国の「直近1週間の人口10万人当たり新規感染者数」(沖縄県独自調査)

都道府県名	人口	10月26日	10月27日	10月28日	10月29日	10月30日	10月31日	11月1日	1週間計	(先週同日比)	人口10万人当たりの新規感染者数	順位
北海道	5,249,066	50	27	51	53	69	81	69	400	28	7.62	4位
青森県	1,243,281	11	16	7	5	5	5	9	58	6	4.67	
岩手県	1,215,938	0	0	0	0	0	0	0	0	0	0.00	
宮城県	2,296,145	8	45	24	10	11	26	16	140	-14	6.10	5位
秋田県	956,093	0	0	0	0	0	2	0	2	0	0.21	
山形県	1,068,522	2	0	0	0	0	0	0	2	0	0.19	
福島県	1,830,590	0	1	0	0	0	1	0	2	-1	0.11	
茨城県	2,858,421	2	1	6	7	7	4	2	29	0	1.01	
栃木県	1,934,857	0	3	2	2	3	2	0	12	-1	0.62	
群馬県	1,930,350	3	4	10	6	4	6	1	34	-8	1.76	
埼玉県	7,347,601	34	29	44	39	61	30	33	270	16	3.67	
千葉県	6,285,143	25	44	40	43	34	37	24	247	-12	3.93	
東京都	13,982,622	102	158	171	221	204	215	116	1,187	-8	8.49	3位
神奈川県	9,222,618	22	64	64	71	60	65	66	412	5	4.47	
新潟県	2,206,566	0	0	0	1	0	1	0	2	-1	0.09	
富山県	1,041,352	0	0	0	1	0	0	0	1	0	0.10	
石川県	1,135,984	1	1	3	0	3	4	2	14	1	1.23	
福井県	766,789	0	0	0	0	0	1	0	1	0	0.13	
山梨県	807,725	3	3	3	0	1	3	0	13	0	1.61	
長野県	2,039,096	0	0	1	3	1	2	2	9	-1	0.44	
岐阜県	1,979,516	0	0	0	5	4	5	1	15	0	0.76	
静岡県	3,626,506	4	9	15	16	10	10	4	68	4	1.88	
愛知県	7,542,632	37	35	51	87	51	97	48	406	32	5.38	
三重県	1,771,855	0	0	0	1	7	2	1	11	1	0.62	
滋賀県	1,413,774	1	4	3	0	1	5	1	15	0	1.06	
京都府	2,576,336	7	8	14	11	13	19	15	87	12	3.38	
大阪府	8,819,226	43	142	117	125	137	143	123	830	53	9.41	2位
兵庫県	5,450,393	6	11	29	17	20	28	15	126	-1	2.31	
奈良県	1,326,292	1	0	5	4	4	9	11	34	11	2.56	
和歌山県	916,843	0	0	1	0	1	1	0	3	-2	0.33	
鳥取県	552,471	0	1	0	0	0	0	0	1	-2	0.18	
島根県	668,854	1	0	0	0	0	0	0	1	0	0.15	
岡山県	1,885,866	3	9	15	31	12	13	5	88	0	4.67	
広島県	2,798,628	0	1	1	1	0	3	0	6	-1	0.21	
山口県	1,347,041	0	0	0	0	0	0	0	0	0	0.00	
徳島県	723,524	0	0	0	0	0	0	0	0	0	0.00	
香川県	951,421	0	0	0	0	0	0	0	0	0	0.00	
愛媛県	1,330,918	0	0	0	0	0	0	0	0	0	0.00	
高知県	691,990	0	1	1	0	0	0	0	2	-2	0.29	
福岡県	5,111,697	4	4	8	5	10	9	5	45	-1	0.88	
佐賀県	813,590	0	0	0	0	0	0	0	0	0	0.00	
長崎県	1,314,893	0	0	0	0	0	1	0	1	0	0.08	
熊本県	1,738,926	3	3	7	4	5	6	5	33	4	1.90	
大分県	1,128,022	0	0	0	0	0	0	0	0	0	0.00	
宮崎県	1,070,752	0	0	0	0	0	0	0	0	0	0.00	
鹿児島県	1,593,040	0	0	1	4	2	0	5	12	5	0.75	
沖縄県	1,456,955	29	23	29	32	27	32	27	199	-4	13.66	1位
計	126,020,720	402	647	723	805	767	868	606	4,818	119	3.82	
米軍在沖	25,000	0	1	0	0	11			12	0	48.00	

・「直近1週間の人口10万人当たり新規感染者数」

0.5～

2.5～

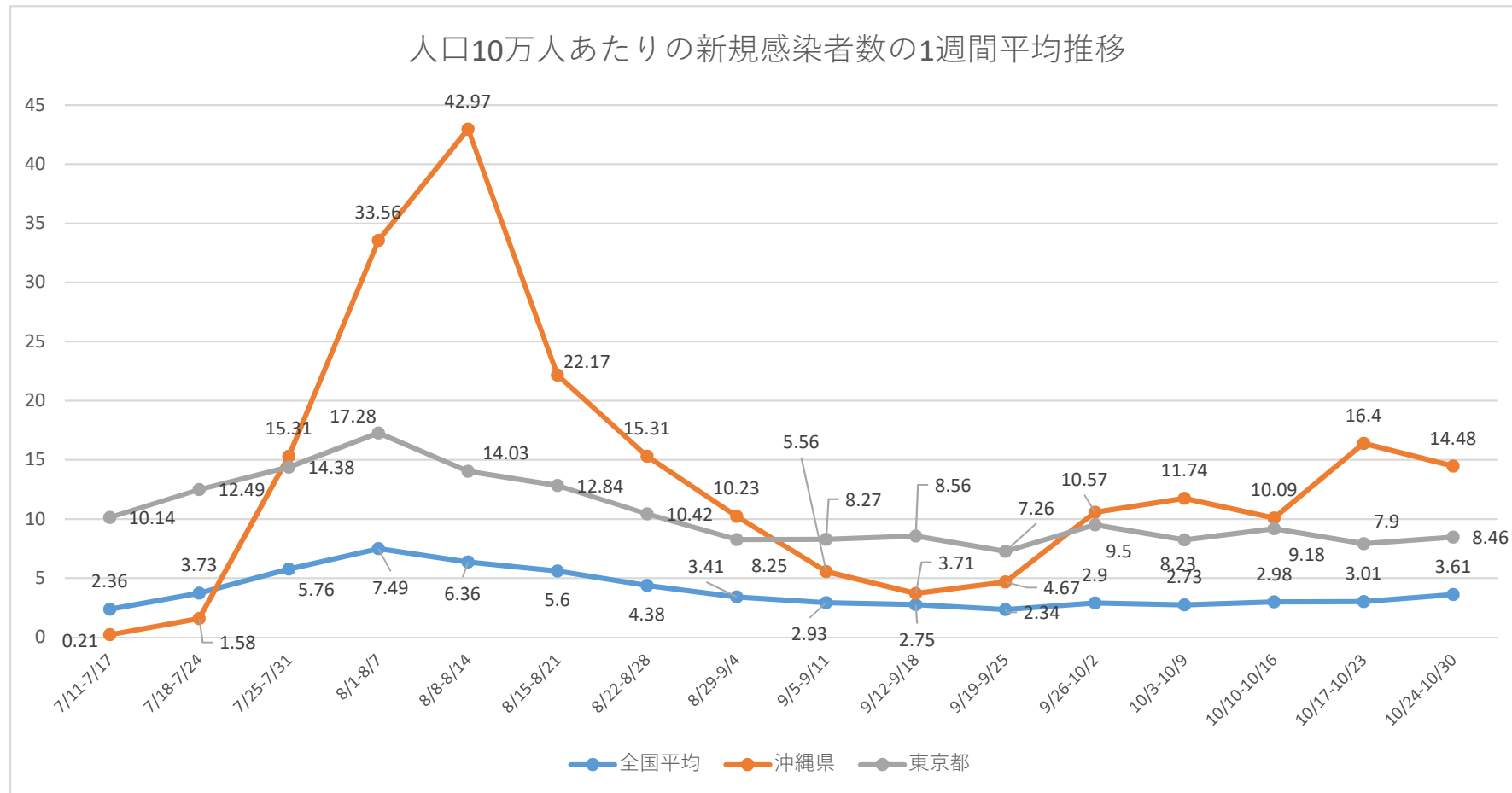
※人口は各都道府県発表の人口推計による(5/1時点での最新のもの)。北海道は発表がないので住民基本台帳人口より。

※在沖米軍の人数は、不明なので2011年公表の概算数値

※各都道府県の新規感染者数は沖縄県の独自調査による(速報値なのでさかのぼっての修正があります。)

	7/11-7/17	7/18-7/24	7/25-7/31	8/1-8/7	8/8-8/14	8/15-8/21	8/22-8/28	8/29-9/4	9/5-9/11	9/12-9/18	9/19-9/25	9/26-10/2	10/3-10/9	10/10-10/16	10/17-10/23	10/24-10/30
全国平均	2.36	3.73	5.76	7.49	6.36	5.6	4.38	3.41	2.93	2.75	2.34	2.9	2.73	2.98	3.01	3.61
沖縄県	0.21	1.58	15.31	33.56	42.97	22.17	15.31	10.23	5.56	3.71	4.67	10.57	11.74	10.09	16.4	14.48
東京都	10.14	12.49	14.38	17.28	14.03	12.84	10.42	8.25	8.27	8.56	7.26	9.5	8.23	9.18	7.9	8.46

※全国等の数値は、報道資料等から総括情報部が独自に集計した数値になります。



※10/3から新規感染者数の10万人当たりの割合で全国ワースト

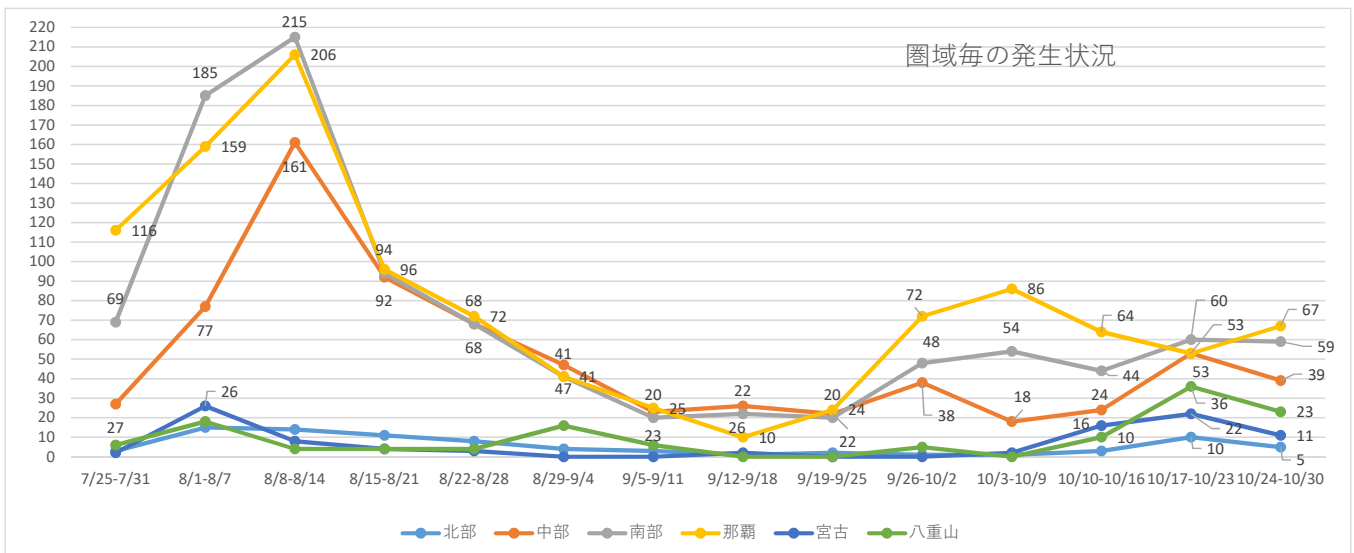
※10/24から累計感染者数の10万人当たりの割合で全国ワースト（沖縄220、2位東京215）

各市及び各保健所管内の1週間毎の感染者新規発生状況

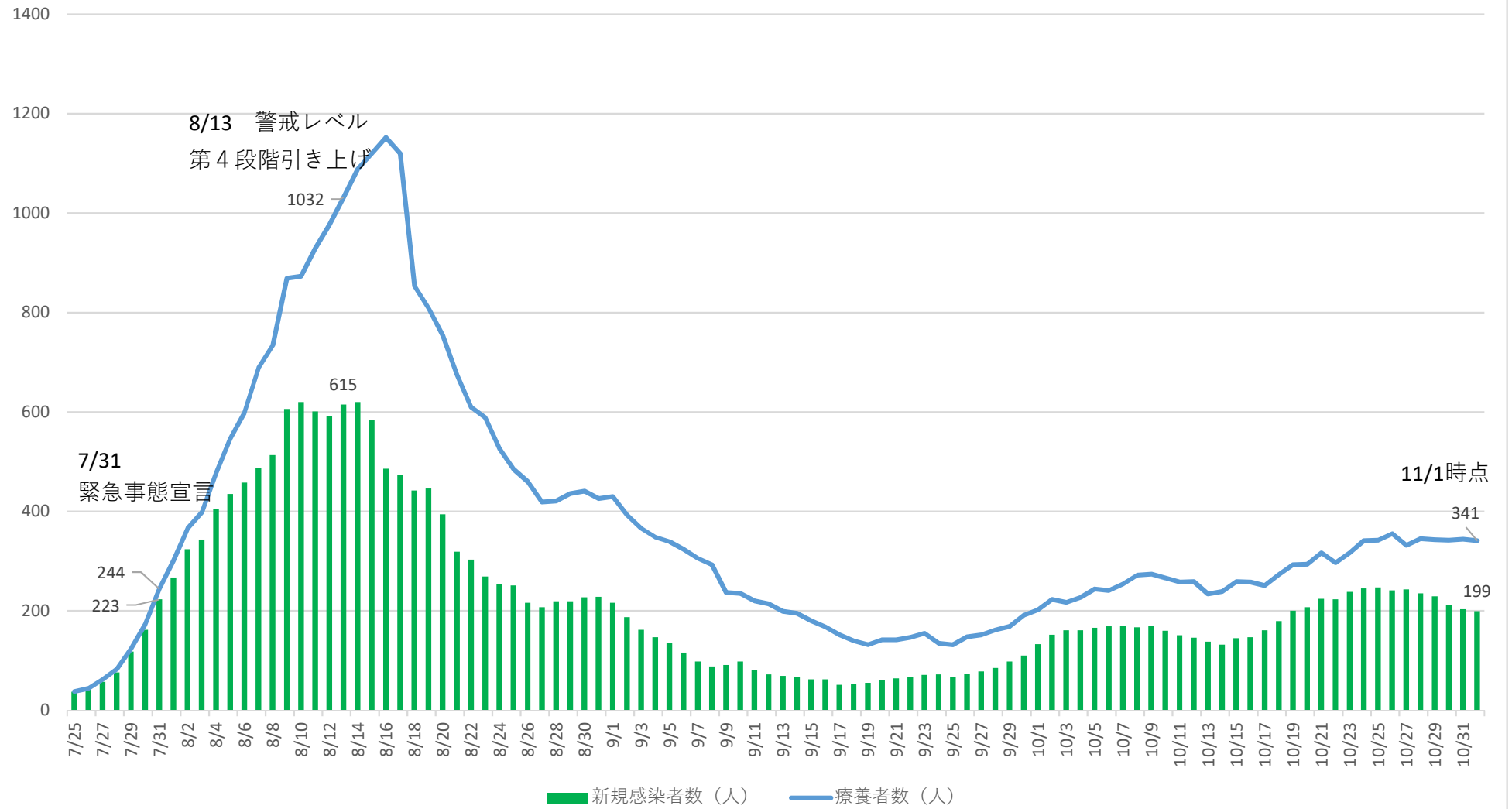
	7/25-7/31	8/1-8/7	8/8-8/14	8/15-8/21	8/22-8/28	8/29-9/4	9/5-9/11	9/12-9/18	9/19-9/25	9/26-10/2	10/3-10/9	10/10-10/16	10/17-10/23	10/24-10/30
名護市	2	8	6	5	6	2	2	0	1	1	1	3	8	4
北部保健所管内	1	7	8	6	2	2	1	1	1	0	0	0	2	1
宜野湾市	10	25	33	8	9	2	1	5	4	4	6	5	10	11
沖縄市	10	19	28	26	22	25	13	13	10	16	8	6	21	17
うるま市	3	10	37	23	14	14	4	4	5	4	3	4	8	5
中部保健所管内	4	23	63	35	23	6	5	4	3	14	1	9	14	6
那覇市	116	159	206	96	72	41	25	10	24	72	86	64	53	67
浦添市	15	39	63	25	9	12	10	9	7	19	15	26	25	18
豊見城市	22	34	39	15	6	12	6	1	4	9	10	4	8	7
糸満市	11	39	37	21	12	7	1	6	1	1	6	4	6	12
南城市	8	12	20	5	9	3	2	2	1	5	3	2	8	5
南部保健所管内	13	61	56	28	32	7	1	4	7	14	20	8	13	17
宮古島市	2	26	8	4	3	0	0	2	0	0	2	16	22	11
宮古保健所管内	0	0	0	0	0	0	0	0	0	0	0	0	0	0
石垣市	6	9	2	2	2	8	3	0	0	5	0	10	34	21
八重山保健所管内	0	9	2	2	2	8	3	0	0	0	0	0	2	2
県外	8	3	6	3	4	0	1	1	0	1	1	2	3	3
	231	483	614	304	227	149	78	62	68	165	162	163	237	207

各保健所管内の圏域毎の状況

	7/25-7/31	8/1-8/7	8/8-8/14	8/15-8/21	8/22-8/28	8/29-9/4	9/5-9/11	9/12-9/18	9/19-9/25	9/26-10/2	10/3-10/9	10/10-10/16	10/17-10/23	10/24-10/30
北部	3	15	14	11	8	4	3	1	2	1	1	3	10	5
中部	27	77	161	92	68	47	23	26	22	38	18	24	53	39
南部	69	185	215	94	68	41	20	22	20	48	54	44	60	59
那覇	116	159	206	96	72	41	25	10	24	72	86	64	53	67
宮古	2	26	8	4	3	0	0	2	0	0	2	16	22	11
八重山	6	18	4	4	4	16	6	0	0	5	0	10	36	23



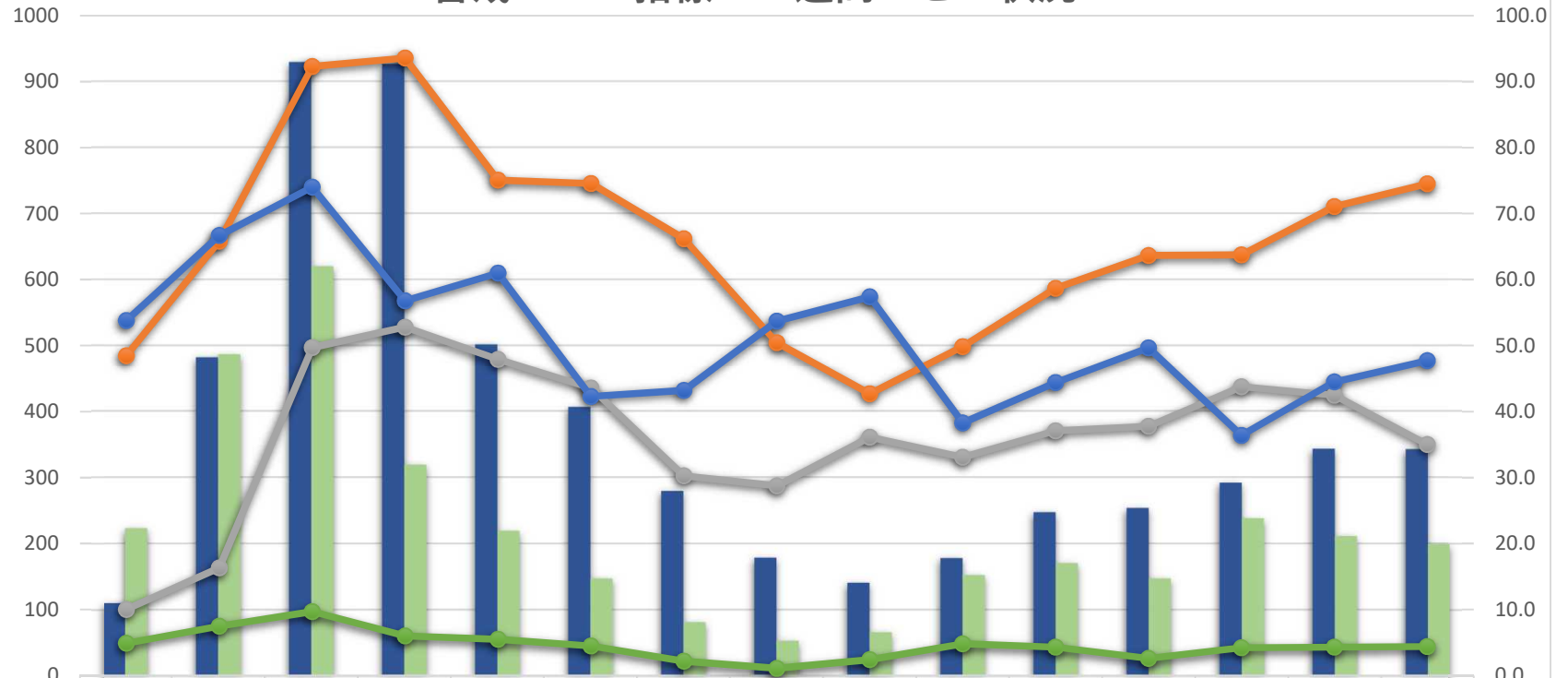
療養者数・新規感染者数の推移



(人)

警戒レベル指標の1週間ごとの状況

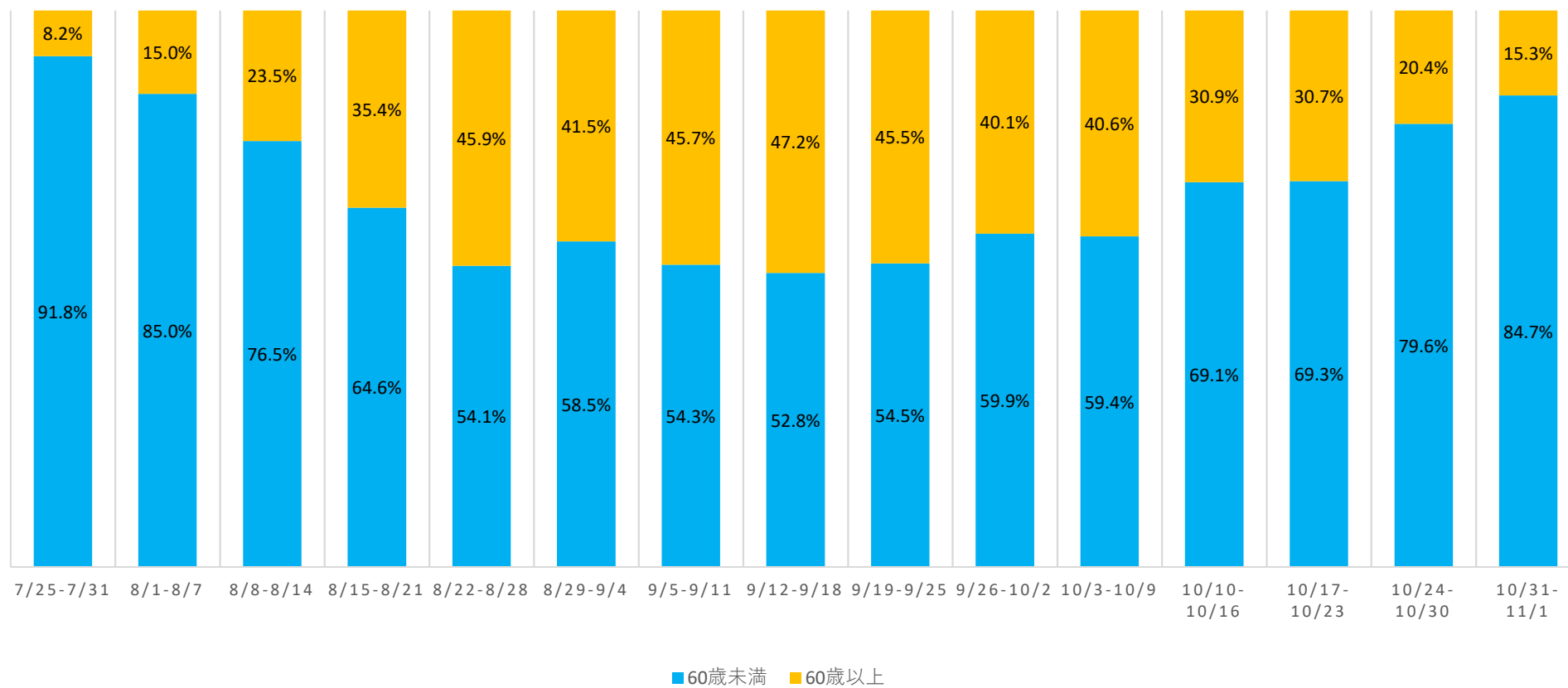
(%)



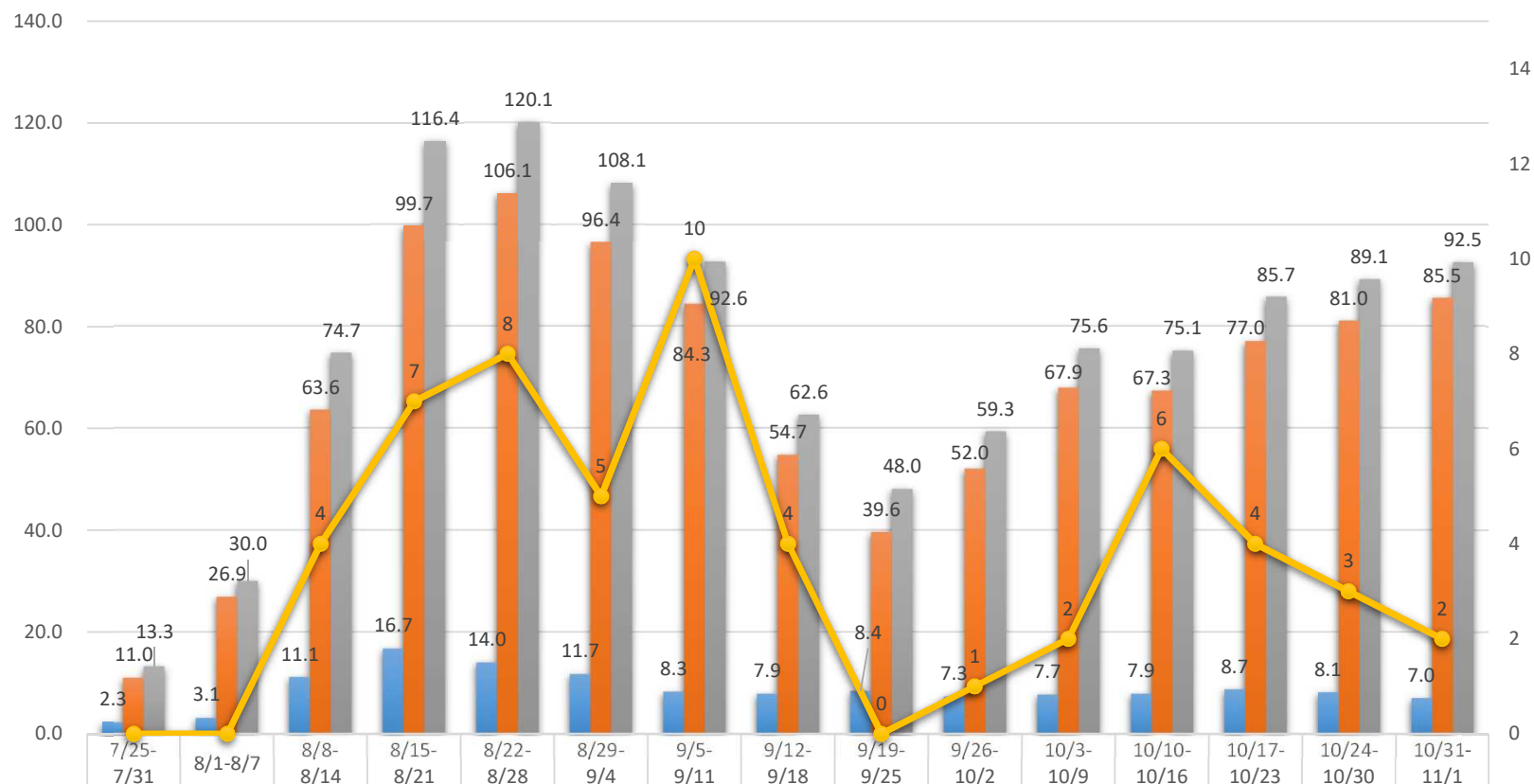
	7/25-7/31	8/1-8/7	8/8-8/14	8/15-8/21	8/22-8/28	8/29-9/4	9/5-9/11	9/12-9/18	9/19-9/25	9/26-10/2	10/3-10/9	10/10-10/16	10/17-10/23	10/24-10/30	10/31-11/1
療養者数	110	482	929	926	501	406	279	178	141	178	247	253	292	343	343
新規感染者数(1週間計)	223	487	620	319	219	147	81	53	66	152	170	147	238	211	199
病床占有率	48.5	65.8	92.3	93.6	75.1	74.6	66.2	50.4	42.7	49.9	58.7	63.7	63.8	71.1	74.5
重症者用病床占有率	10.0	16.3	49.7	52.8	47.9	43.6	30.3	28.7	36.1	33.1	37.1	37.8	43.8	42.5	35.0
感染経路不明な症例割合	53.8	66.7	74.0	56.8	61.0	42.3	43.2	53.7	57.4	38.3	44.4	49.7	36.4	44.5	47.7
新規PCR検査の陽性率	4.9	7.5	9.7	6.0	5.5	4.5	2.2	1.1	2.4	4.8	4.3	2.6	4.2	4.3	4.4

■ 療養者数
 ■ 新規感染者数(1週間計)
 —●— 病床占有率
 —●— 重症者用病床占有率
 —●— 感染経路不明な症例割合
 —●— 新規PCR検査の陽性率

新規感染者に占める60歳以上の割合



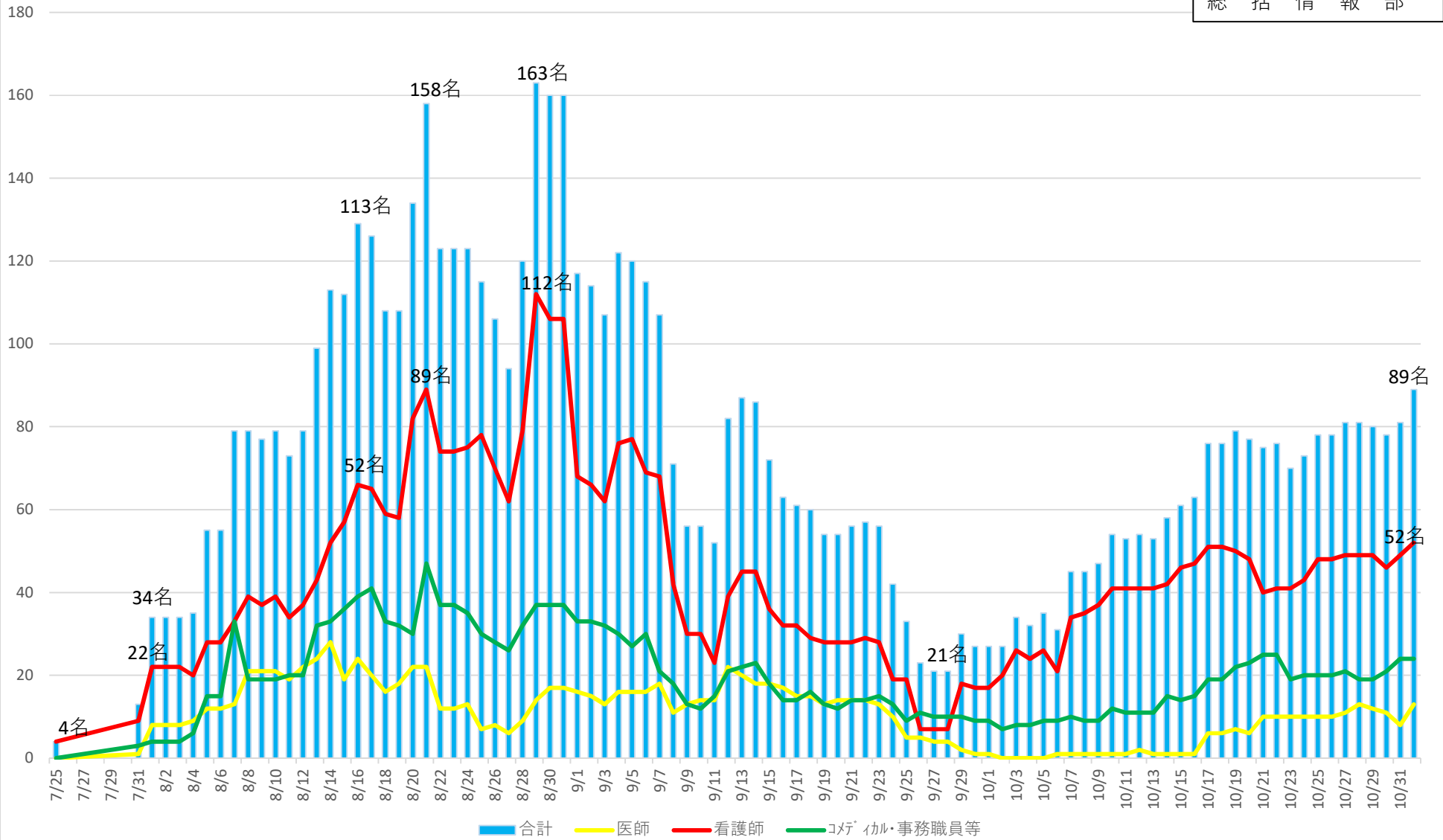
重症・中等症患者の 1 週間ごとの状況



重症者	2.3	3.1	11.1	16.7	14.0	11.7	8.3	7.9	8.4	7.3	7.7	7.9	8.7	8.1	7.0
中等症者	11.0	26.9	63.6	99.7	106.1	96.4	84.3	54.7	39.6	52.0	67.9	67.3	77.0	81.0	85.5
合計	13.3	30.0	74.7	116.4	120.1	108.1	92.6	62.6	48.0	59.3	75.6	75.1	85.7	89.1	92.5
死亡退院 (1週間計) 右軸	0	0	4	7	8	5	10	4	0	1	2	6	4	3	2

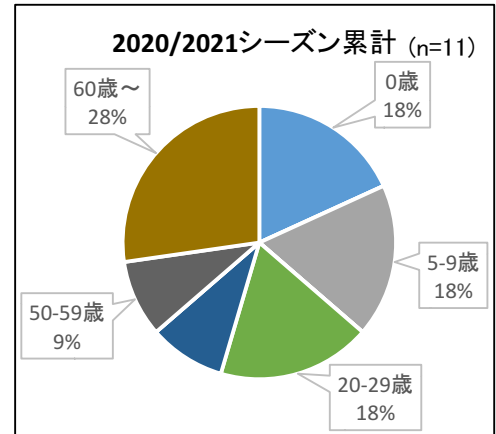
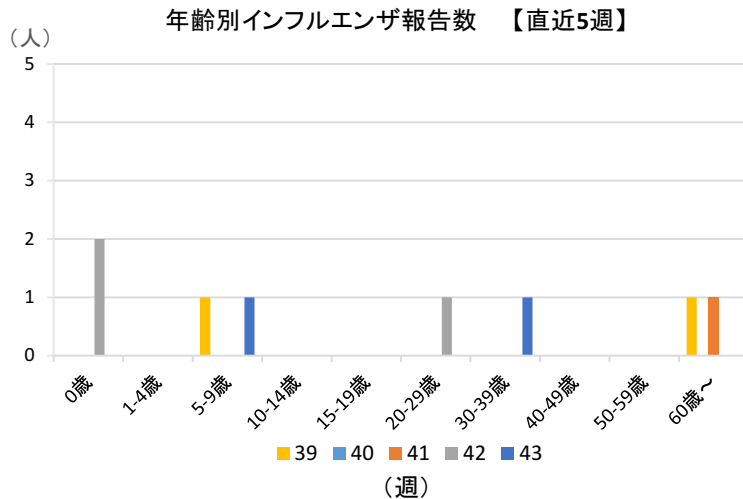
患者受入医療機関の就業制限(休業)状況

令和2年11月1日時点
総括情報部



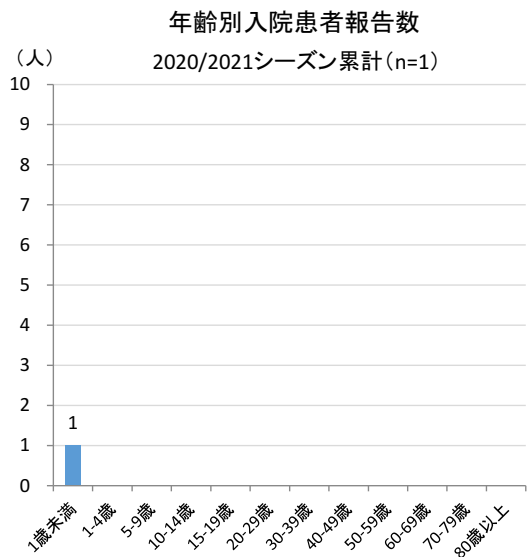
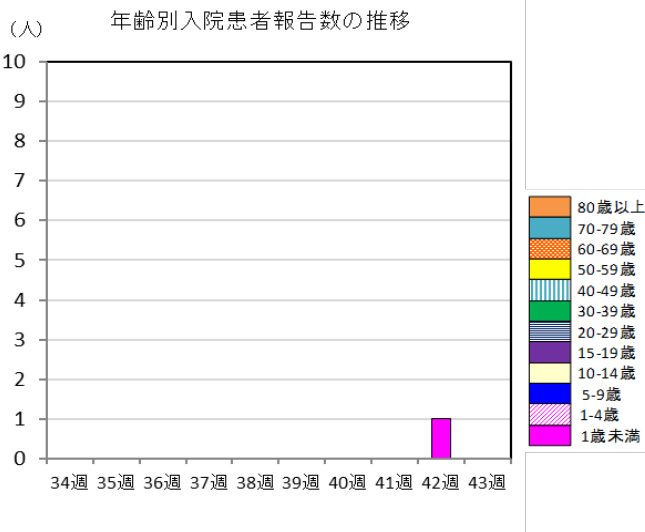
2 年齢別報告数

年齢別は0歳で最も多くなっています。累計は60歳以上で最も多くなっています。



3 インフルエンザによる入院患者

今週の入院患者は1人でした。



4 インフルエンザウイルス型別報告

定点医療機関からの型別報告 *

【 43週 】	A型	2件
	B型	0件
	不明	0件

* 検査キット等によるもの。

5 インフルエンザウイルス検出状況

衛研での検出報告

シーズン累計 :	A(H1)pdm09型	0株
	AH1型	0株
	AH3型	0株
	B型 *	0株

* 内訳 : 山形系統 0株、ビクトリア系統0株



今シーズンの検出報告はまだありません。

宿泊療養施設:入居状況等の報告

1. 運営状況

	那 覇		北 部	宮 古	八重山	合 計
	リゾネックス 那覇	東横イン 旭橋駅前	ホテル・スイート 名護	ピレイン 宮古島	ホテル 石垣	
確保部屋数	60部屋	200部屋	30部屋	30部屋	50部屋	370部屋
入居部屋数	0部屋	58部屋	0部屋	1部屋	13部屋	72部屋
残部屋数	60部屋	142部屋	30部屋	29部屋	37部屋	298部屋
総入所者数	65人	733人	0人	19人	56人	873人
総退所者数	65人	673人	0人	16人	43人	797人
入居人数	0人	60人	0人	1人	13人	74人
陽性者数	0人	60人	0人	1人	13人	74人

2. 男女別人数・比率

男女比	男性人数	女性人数	計
人数	42人	32人	74人
比率	56.8%	43.2%	100.0%

3. 年代別人数・比率

年代別	男性人数	女性人数	計	年代別割合
10歳未満	人	1人	1人	1.4%
10代	2人	4人	6人	8.1%
20代	5人	4人	9人	12.2%
30代	7人	4人	11人	14.9%
40代	13人	12人	25人	33.8%
50代	13人	4人	17人	23.0%
60代	2人	2人	4人	5.4%
70代	人	1人	1人	1.4%
年齢確認中	人	人	人	0.0%
小計	42人	32人	74人	100.0%

沖縄県内の人口変動状況について

外出自粛の効果を定量的に分析するため、KDDI から位置情報ビッグデータ分析ツール「KDDI Location Analyzer」を無償提供していただき、検証を行った。

調査箇所は、本島・宮古・八重山の 3 地域で繁華街・商業地域・空港エリアとし、合計 16 地点(のべ 18 地点)を設定した。

1. 調査箇所・時間

3 月 20 日(金・祝)又は 21 日(土)を基準日と設定し、(1)繁華街エリアに関しては 22 時時点の金・土曜日及び祝祭日の前日、(2)商業エリアに関しては土日祝祭日の 15 時時点、(3)空港に関しては土日祝祭日 1 日単位で検証を行った。

(1) 繁華街エリア：22 時時点(8 地点)

- ①名護市：みどり街周辺、②沖縄市：中の町・ゲート通り周辺、③那覇市：松山周辺
④那覇市：久茂地周辺、⑤那覇市：てんぷす那覇周辺(桜坂・平和通り等)、
⑥那覇市：栄町周辺、⑦宮古島市：西里通り・下里通り周辺、⑧石垣市：美崎町周辺

(2) 商業エリア：15 時時点(7 地点)

- ①北谷町：美浜周辺、②北中城村：イオンモール沖縄ライカム、
③浦添市：サンエー浦添西海岸パルコシティ、
④豊見城市：豊崎ショッピングモールあしびな、⑤那覇市：サンエー那覇メインプレイス⑥那覇市：久茂地周辺、⑦那覇市：てんぷす那覇周辺(桜坂・平和通り等)

(3) 空港エリア：1 日単位(3 地点)

- ①那覇空港、②宮古空港、③石垣空港

2. 分析結果

(1) 繁華街エリア：22 時時点(8 地点平均) ※9/5、9/6 台風 10 号接近

3/21 (土)	4/25 (土)	5/2 (土)	5/16 (土)	5/30 (土)	6/20 (土)	7/11 (土)	7/25 (土)	8/8 (土)	8/22 (土)	9/5 (土)	9/19 (土)	10/10 (土)	10/24 (土)
基準日	▲63.1	▲64.9	▲43.4	▲33.9	▲13.9	▲8.2	▲7.8	▲45.8	▲44.6	▲40.1	▲13.0	▲15.4	▲19.5

(2) 商業エリア：15 時時点(7 地点平均)

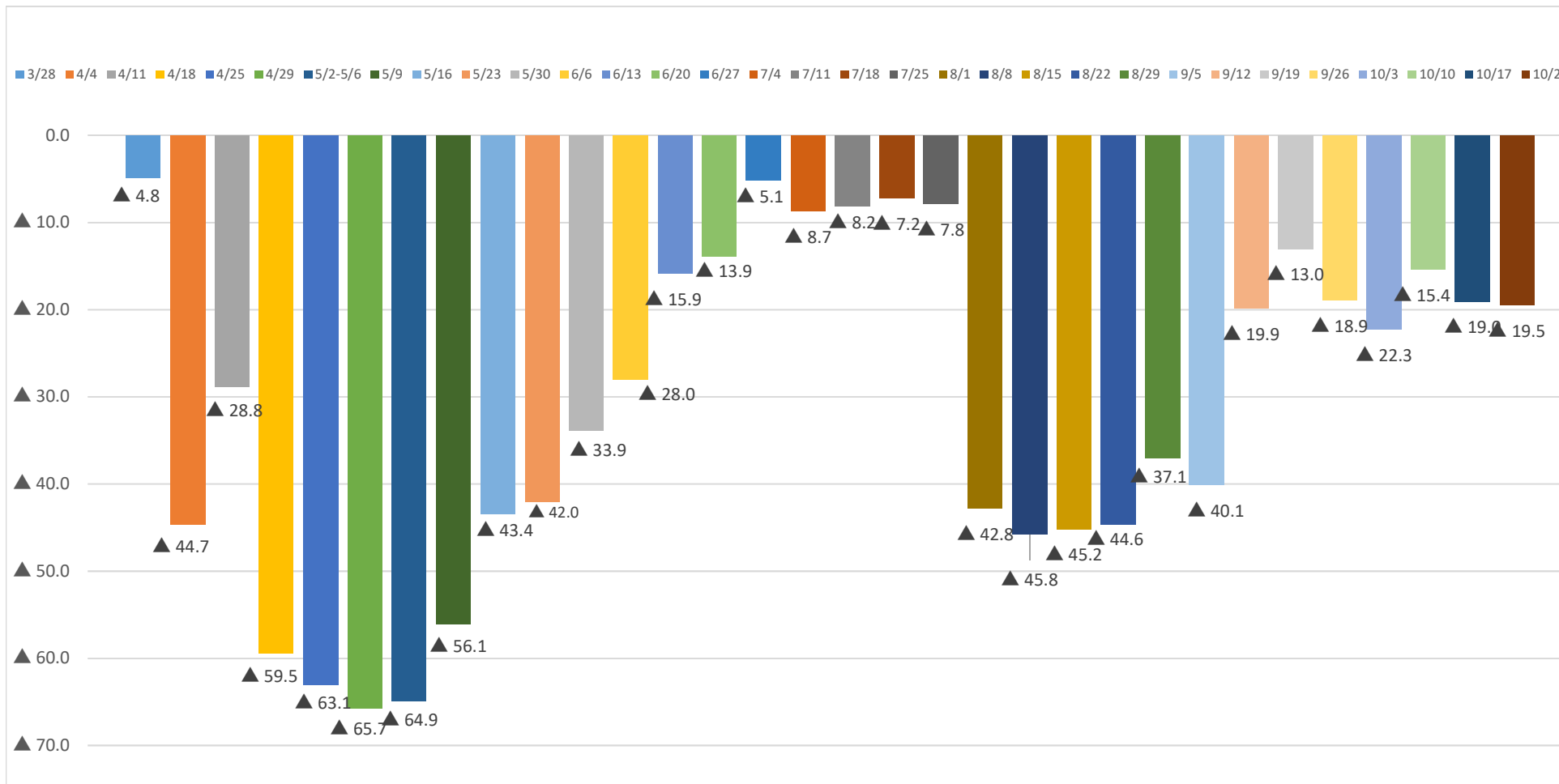
3/20 (金祝)	4/26 (日)	5/2-5/6 土-水	5/17 (日)	5/31 (日)	6/21 (日)	7/12 (日)	7/23-26 木-日	8/9 (日)	8/23 (日)	9/6 (日)	9/19-22 土-火	10/11 (日)	10/25 (日)
基準日	▲68.6	▲62.0	▲38.6	▲14.9	3.6	1.2	▲10.9	▲37.0	▲32.6	▲39.0	▲10.0	▲1.9	▲2.3

(3) 空港エリア：1 日単位(3 地点平均)

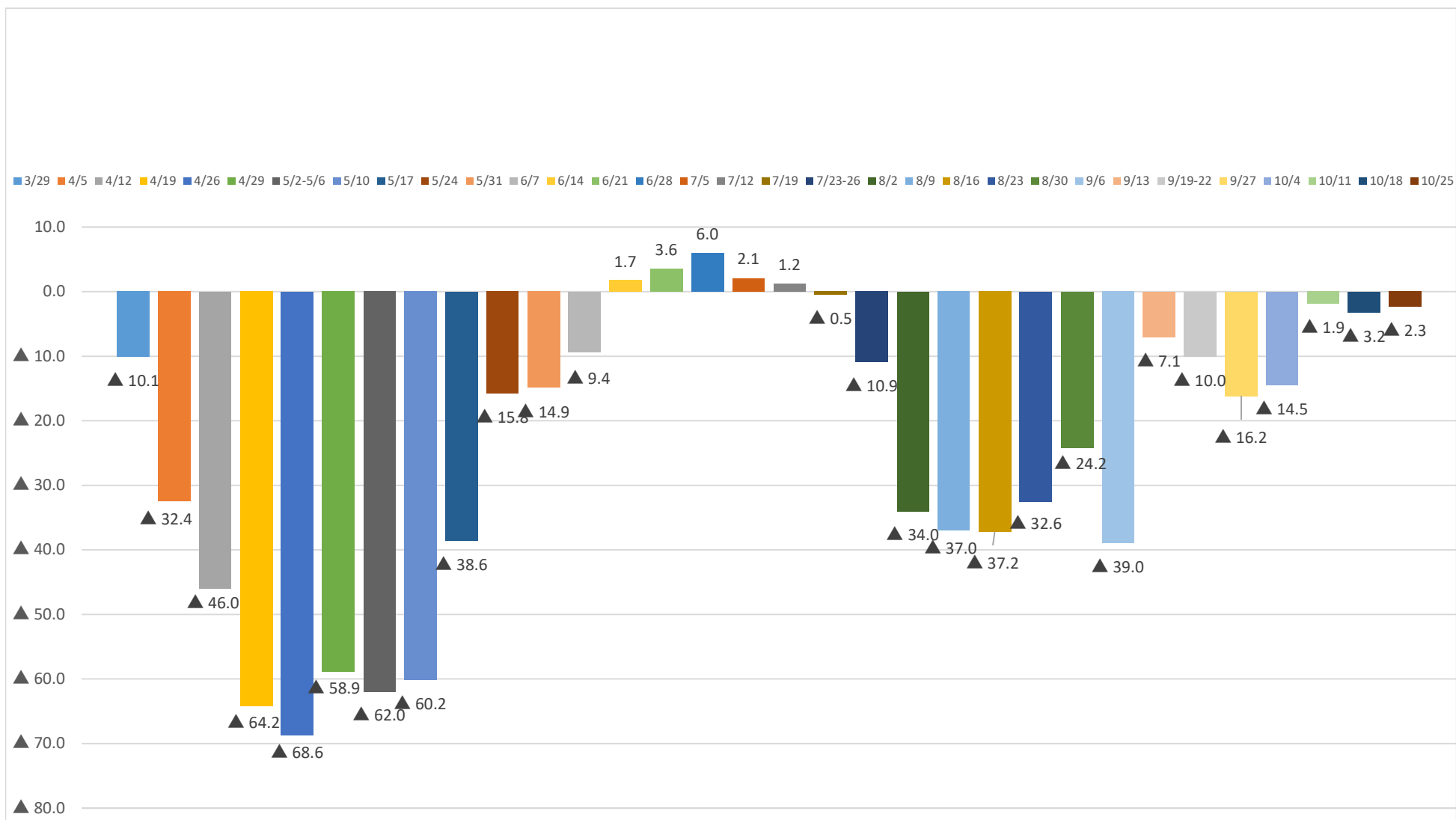
3/21 (金祝)	4/26 (日)	5/2-5/6 土-水	5/17 (日)	5/31 (日)	6/21 (日)	7/12 (日)	7/23-25 木-日	8/9 (日)	8/23 (日)	9/6 (日)	9/19-22 土-火	10/11 (日)	10/25 (日)
基準日	▲80.0	▲81.3	▲77.5	▲63.0	▲32.2	▲2.0	▲0.3	▲53.2	▲49.4	▲80.5	▲6.8	▲7.3	5.2

沖縄県内の人口変動状況について

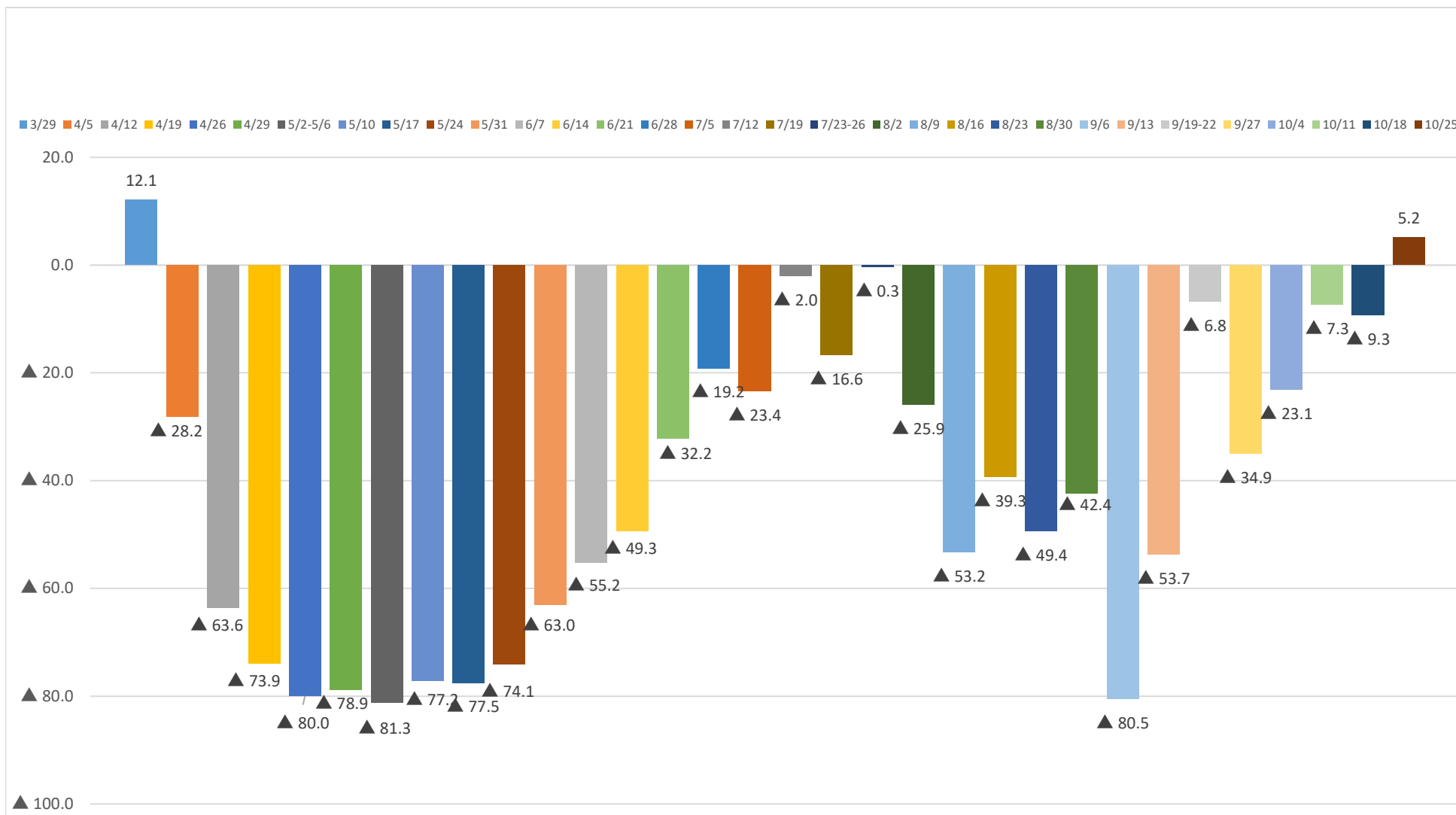
【Ⅰ 繁華街エリア合計：3月21日(土)と比較して各土曜日22時時点】



【Ⅱ 商業エリア合計：3月20日(金祝)と比較して各日曜日15時時点】



【Ⅲ 空港エリア合計：3月20日(金祝)と比較して各日曜日 1日単位】



資料6

宮古・八重山地域の感染状況

令和2年11月1日時点

総括情報部

【宮古】

判断指標		10/16	10/17	10/18	10/19	10/20	10/21	10/22	10/23	10/24	10/25	10/26	10/27	10/28	10/29	10/30	10/31	11/1
県内の医療体制	① 療養者数（入院中・宿泊療養中・自宅療養中・入院等調整中）	15	20	23	28	29	30	37	28	29	23	22	19	20	21	18	15	17
	② 現時点：病床占有率（入院中/病床数）	58.8%	51.9%	59.3%	80.0%	77.8%	95.5%	91.7%	71.4%	86.4%	66.7%	66.7%	63.6%	60.9%	63.6%	76.2%	61.9%	63.6%
県内の感染状況	④ 新規感染者数（直近1週間合計）	14	17	18	23	23	23	29	22	19	18	14	14	16	12	11	10	11
	⑤ 感染経路不明な症例の割合（直近1週間平均）	14.3%	17.6%	22.2%	26.1%	26.1%	26.1%	24.1%	27.3%	26.3%	22.2%	21.4%	21.4%	31.3%	33.3%	36.4%	40.0%	54.5%

判断指標関係	① 病床数																	
	○医療機関病床数	17	27	27	25	27	22	24	28	22	24	24	22	23	22	21	21	22
	○宿泊施設病床数	30	30	30	30	30	30	30	30	30	30	30	30	30	30	30	30	30
	② 重症用病床数	1	1	1	1	1	1	1	1	1	1	1	1	1	1	1	1	1
	③ 新規感染者数	8	4	3	5	1	1	7	1	1	2	1	1	3	3	0	0	3
	④ 感染経路不明者数	1	1	1	2	0	0	2	0	0	0	1	0	2	1	0	0	2
	⑤ 重症者数	0	0	0	0	0	0	0	0	0	0	0	0	0	0	0	0	0
⑥ 入院患者数	10	14	16	20	21	21	22	20	19	16	16	14	14	14	16	13	14	

【八重山】

判断指標		10/16	10/17	10/18	10/19	10/20	10/21	10/22	10/23	10/24	10/25	10/26	10/27	10/28	10/29	10/30	10/31	11/1
県内の医療体制	① 療養者数（入院中・宿泊療養中・自宅療養中・入院等調整中）	4	9	20	28	33	37	40	45	49	50	54	54	55	56	48	48	48
	② 現時点：病床占有率（入院中/病床数）	22.2%	34.6%	61.5%	79.3%	83.3%	87.1%	84.4%	72.2%	86.8%	85.4%	85.4%	90.7%	88.9%	88.6%	71.1%	83.8%	80.6%
県内の感染状況	④ 新規感染者数（直近1週間合計）	4	9	20	28	33	37	40	41	41	31	28	27	28	29	24	20	20
	⑤ 感染経路不明な症例の割合（直近1週間平均）	25.0%	11.1%	5.0%	3.6%	3.0%	2.7%	2.5%	0.0%	2.4%	3.2%	10.7%	11.1%	17.9%	24.1%	29.2%	35.0%	35.0%

判断指標関係	① 病床数																	
	○医療機関病床数	18	26	26	29	30	31	32	36	38	41	41	43	45	44	45	37	31
	○宿泊施設病床数	50	50	50	50	50	50	50	50	50	50	50	50	50	50	50	50	50
	② 重症用病床数	1	2	2	2	2	2	2	2	2	2	1	1	1	2	2	2	2
	③ 新規感染者数	4	5	11	8	5	4	3	5	5	1	5	4	5	4	0	1	1
	④ 感染経路不明者数	1	0	0	0	0	0	0	0	1	0	2	0	2	2	0	1	0
	⑤ 重症者数	1	1	1	1	1	1	1	1	1	1	0	0	0	1	1	1	1
⑥ 入院患者数	4	9	16	23	25	27	27	26	33	35	35	39	40	39	32	31	25	

事務連絡
令和2年10月26日

各都道府県知事 殿

各府省庁担当課室 各位

内閣官房新型コロナウイルス感染症対策推進室

催物の主催者が存在しない行事における感染防止策の徹底について

10月末のハロウィンを含め、催物の主催者が存在しない中で、多数の人が集まるケースが多い季節の行事（以下、「季節の行事」という。）においては、適切な対人距離の確保等を管理する主催者が存在しない等の理由から、安全な行事開催ができなくなる場合も想定される。こうした季節の行事としては、他にクリスマス、大晦日、初日の出等が考えられる。

各都道府県、関係府省庁等においては、季節の行事により、主催者・施設管理者がいない場所（公道など）で、不特定多数の人が密集する可能性のある場合には、当該場所での密集が極力発生しないよう、適切な雑踏警備等を検討するとともに、適切な行動管理が難しいと判断する場合には自粛等の呼びかけを検討されたい。

また、各都道府県、関係府省庁等においては、季節の行事が安全に開催できるよう、必要に応じ、関係各所に対し、感染防止策の主な留意点として、下記のとおり周知されたい。

- 参加される場合には基本的な感染防止策を徹底すること。また、基本的な感染防止策が徹底されていない季節の行事への参加は控えるとともに、特に、自然発生的に不特定多数の人が密集し、かつ、大声等の発生を伴う行事、パーティー等への参加は控えること。
- 主催者がいる場合には、当該行事の主催又は参加に当たっては、適切な対人距離の確保、手指消毒、マスクの着用、大声での会話の自粛など、適切な感染防止策を徹底すること。
- 街頭や飲食店での大量または長時間・深夜にわたる飲酒や、飲酒しての季節の行事への参加は、なるべく控えること。
- 必要に応じて、家族同士で自宅で過ごす、オンラインのイベントに参加するなどの新しい季節の行事の楽しみ方を検討すること。

以上

年末年始に関する分科会から政府への提言

年末年始には、多くの人が連続した休暇を取ることが予想される。年末年始に感染を拡大させないために、分科会から政府に対して以下のことを提言させて頂きたい。

1. 政府におかれては、今年の年末年始には、集中しがちな休暇を分散させるために、年末年始の休暇に加えて、その前後でまとまった休暇を取得することを職員に奨励して頂く範を示してもらいたい。
2. 1で述べた趣旨は働き方改革に資するものであり、新たな働き方を創造する意味からも、新型コロナウイルス感染症を契機として、今まで以上に強いリーダーシップを発揮して本提言を実現して頂きたい。
3. 政府におかれては、経済団体、地方公共団体等に対して、政府と同様に分散して休暇を取得することを呼び掛けて頂きたい。
4. 政府におかれては、民間企業とも連携し、「小規模分散型旅行」を推進するなど、GO TOキャンペーン各事業の運用の在り方を含めて、年末年始の人の流れが分散するよう努めて頂きたい。
5. さらに年末年始は飲酒や会食の機会が増えることから、政府におかれては、本分科会から提言した「感染リスクが高まる5つの場面」「感染リスクを下げながら会食を楽しむ工夫」をあわせて国民・社会に幅広く伝わるよう発信して頂きたい。

○令和3年は1月3日は日曜日（移動や初詣が集中し「密」となる可能性）

○「小規模分散型旅行」⇒ **休暇の分散**

➡ 旅館・ホテル経営にプラス、マクロ経済的にもプラス（消費拡大）

○医療・介護関係者、金融関係者、交通インフラ関係者、ゴミ収集など、
いわゆる「**エッセンシャルワーカー**」への配慮

○世界経済の回復に伴う輸出増のもと生産増計画など

➡ それぞれの**仕事の内容や業務の実情に応じて**、仕事の分担・交代など
工夫しながら休暇を分散

➡ 「**外出自粛**」「**ステイホーム**」ではない→感染防止と経済の両立

年末年始の休暇取得について

- 年末年始の休暇について、
 - 来年1月3日は日曜日であり、例年以上に年末年始の集中が予想される。
 - 今回の提言は、感染拡大防止や働き方改革等の観点から、国、地方公共団体、経済界等において、休暇を分散することで、年末年始の人の流れが分散するようお願いするものであり、これは社会経済活動との両立にも資するものと考えている。
- 年末年始の休暇取得について、例えば、お正月の3が日に加えて、更に年始を休んでいただくことや、その分年末の休暇を調整いただくことなどが考えられる。
- このようなことにより、業種や各企業の事情に応じて、仕事の分担やお一人お一人の休み方を工夫することで、社会全体の人の流れを分散していただくことが望ましく、そのためのご協力を呼びかけたもの。
- よって、1月11日といった特定の日まで一律に連続休暇を取得することを求めているのではなく、人の移動が集中するのを避けてほしいという趣旨で申し上げたものである。
- 感染リスクの増加を回避するために、人の移動の集中を避けることについて、ご協力をお願いしたい。

いわゆる「飲み会」における 集団感染事例

2020年10月23日作成
国立感染症研究所 実地疫学専門家養成コース（FETP）
同 感染症疫学センター

目的

- この事例集を作成した目的は、新型コロナウイルス感染症（COVID-19）の実地疫学調査においてFETPが経験した実例を提示し、感染防止のために留意すべき事項について広く多くの方々に情報提供を行うことを目的としています
- 特定の個人の行動や店舗内の状況を詳細に伝えることを意図したものではないことをご理解ください

解釈上の注意点

- 当該店舗の利用が単一の感染機会か確定できていない事例があります
- 主に感染者自身からの聞き取りに基づいており、ご本人の記憶に依存しています
- 床面積、換気状況、店内BGMの有無や大小、衛生管理等の店舗内環境や当日の座席位置、人数、会話の頻度、友人関係、マスク着用状況、酒量、酔いの度合い、一次会、二次会、三次会等明確な利用状況等の詳細情報が調査により得られていない事例があります

方法

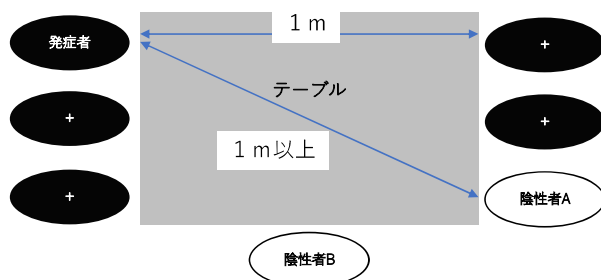
- 自治体からの支援依頼に基づき、国立感染症研究所感染症疫学センター職員および実地疫学専門家養成コース（FETP）の研修生等が2020年2月～10月15日までに調査支援を行った実地疫学調査事例のうち、いわゆる「飲み会」における集団感染事例*の振り返りを実施
- 調査から得られた知見や教訓を整理

*集団感染事例：1つの場所において2例以上の集積がみられたもの

結果

ケースA：テーブル席での会食の事例

■伝播形式	客→客 同グループ
■状況	<ul style="list-style-type: none">・7名、店内テーブル席、宴会時間は3時間ほど・フロア中央部辺りの席で周囲に壁はなし・対面距離は1 m程度 横との距離は肩が触れ合う程度（隣との距離は不明）・陰性者Bは短時間（30分程度）しか在席していなかった・発症者は咳込んでいた・客のマスク着用状況は不明・従業員の感染者はいなかった
■原因・教訓	<ul style="list-style-type: none">・一定の距離を取ることで感染リスクを下げられる可能性がある・発熱に限らず症状がある人は飲み会に行かない・利用を控えてもらう

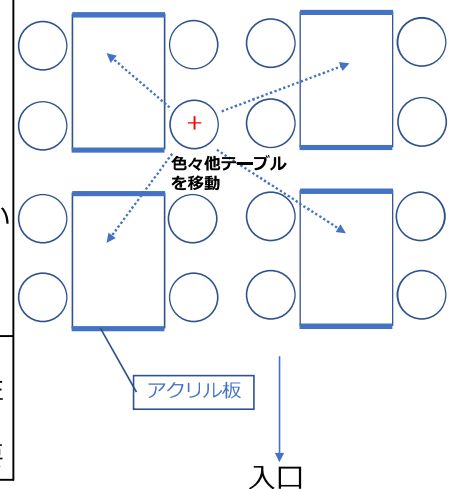


ケースB：発症前の症例が参加した飲み会で、同席した全員が陽性

伝播形式	客→客 同グループ
状況	<ul style="list-style-type: none"> ・ 10名程度のグループ、飲み屋の個室、5時間利用 ・ 席次は不明 ・ 窓などはなく、換気は十分ではなかった ・ 仕切り板やシートの設置等の飛沫伝播への対策はなかった ・ 従業員はマスク着用しており、接客、配膳下膳、後片付けをした従業員への感染はみられなかった
原因・教訓	<ul style="list-style-type: none"> ・ 換気が悪く、人が密な空間で一緒に飲食をすることは感染のリスクが高い ・ 通常の接客時には、従業員の咳エチケットや手指衛生等で感染を防ぐことができる

ケースC：発症前の症例が参加した飲み会で、居合わせた複数グループの参加者計15名程度のうち半数が陽性

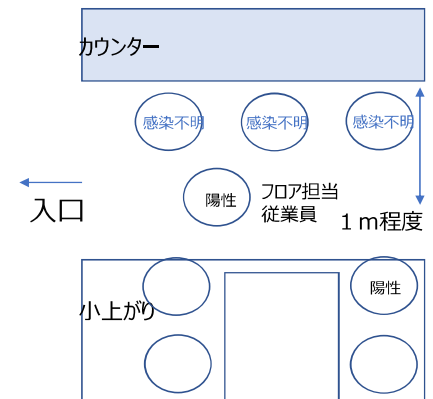
伝播形式	客→客 同グループ+別グループ（一部知り合い）
状況	<ul style="list-style-type: none"> ・ 2名グループ、複数名の2グループ ・ テーブル席、1～5時間利用 ・ 症例は2名グループ ・ 席次は不明（テーブルの幅、隣席の距離は情報なし） ・ 少なくとも症例1名は、他のテーブルを回って飲んでいった ・ 換気のため入り口を定期的に開放し*1扇風機を使用 ・ テーブルの両サイドに高さ30cm程度のアクリル板が設置されていた ・ 従業員はマスク着用しており、接客、配膳下膳、後片付けを行った従業員への感染はみられなかった
原因・教訓	<ul style="list-style-type: none"> ・ 自分に症状がなくても他人に感染させることがある ・ 席の移動を伴う大人数の飲み会は多数の感染者が発生する可能性がある ・ 十分な距離を保てない場合は、飛沫伝播防止のための対策が必要



*1:換気の実施頻度は不明

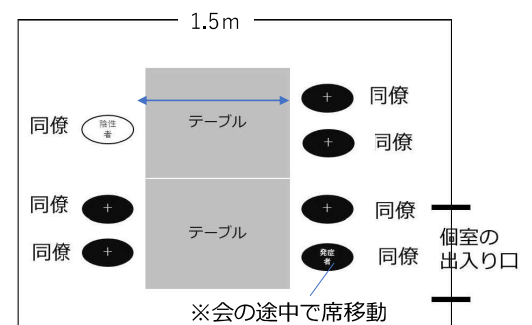
ケースD：感染源不明、同じ店舗内に居合わせた客と従業員が同時期に発症し、陽性

伝播形式	客→客（別グループ） 客→従業員
状況	<ul style="list-style-type: none"> ・複数名グループ、カウンター席と小上がり席、1～2時間利用 ・カウンター席と小上がり席間の距離は1m程度で客同士の距離は近かった。隣席との距離は不明 ・小上がり席の客とフロア担当の従業員が同時期に発症し検査で陽性 ・従業員はマスク着用していた ・カウンター席の客の感染の有無は不明 ・小上がり席の客とカウンター席の客は話しながら飲んでいました ・感染した従業員は複数の客と会話していた ・カウンター内で調理をしていた従業員は発症なし ・換気のため入り口2か所を開放し扇風機を使用（宴会中全時間） ・仕切り板やシートの設置等の飛沫伝播への対策はなかった
原因・教訓	・いわゆる飲み屋では、近距離で人と人が接する場合、感染する危険性がある



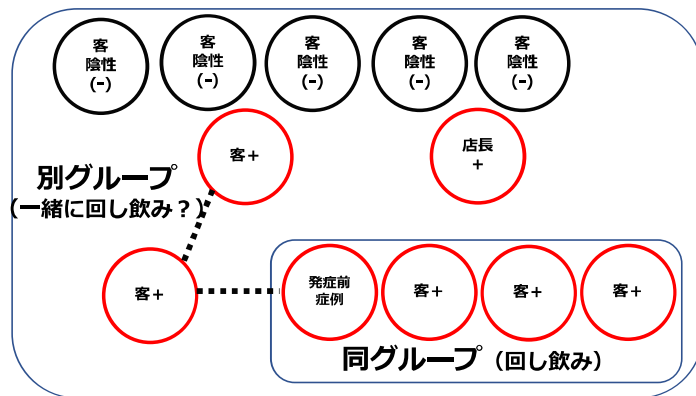
ケースE：職場の同僚らとともに個室にて会食した事例

■伝播形式	客→客 同グループ
■状況	<ul style="list-style-type: none"> ・職場の同僚計7名、個室、4時間程度利用 ・発症者以外の参加者6名のうち、5名が感染を確認、発症者から対角線上最も離れたところに座っていた参加者はPCR検査陰性であった ・発症者は会の途中で席移動していた ・客は全員マスク着用していなかった ・テーブルは一辺1.5m程度で手を伸ばせば対面の参加者に届く程度の距離、隣席は肩がぶつかる程度の密接具合だった ・店舗に窓はなく、外気の取入れは出入り口のみで、利用した個室は出入り口から最も奥だった場所に位置していた ・個室には窓がなく、出入り口はオープンになっていたが、サーキュレーターなどの配置はなかった
■原因・教訓	<ul style="list-style-type: none"> ・換気が悪く、人が密な空間で一緒に飲食をすることは感染のリスクが高い ・席の移動を伴う飲み会は多数の感染者が発生する可能性がある



ケースF：複数名での飲み会の事例

■伝播形式	客→客 同グループ+別グループ 客→従業員
■状況	<ul style="list-style-type: none"> ・発症前症例を含む10名以上の集団、非個室、宴会時間は不明 ・店内では飲み物を回し飲みをしていた（別グループの客もやっていた可能性） ・店内はカウンター席と幾つかの座敷席があり、人が密な状況だった ・従業員のマスク着用状況は不明
■原因・教訓	<ul style="list-style-type: none"> ・グラス等通常飲用に用いる容器の共用（回し飲み、返杯等）はCOVID-19に感染する恐れがある



結果

事例	推定感染経路	発生状況	推定感染原因
A	客→同グループ客	同じテーブルで発症者に近い4名が感染し、対角線上に距離が離れた座席の者は感染しなかった	<ul style="list-style-type: none"> ・十分な距離を保てない状況下での飛沫伝播 ・発症者が同グループ内に存在
B	客→同グループ客	店内に窓がなく、換気状況が不良の個室内の事例であり、同席した10名程度の客は全員感染した	<ul style="list-style-type: none"> ・換気不良・人が密な空間での飲食
C	客→同グループ客 客→別グループ客	計15名程度の複数のグループで飲食。客の1名は座席移動して別グループの客らとも一緒に飲食。アクリル板の効果の実感は薄かった	<ul style="list-style-type: none"> ・席移動を伴う大人数の飲み会 ・十分な距離を保てない状況下での飛沫伝播
D	客→従業員 客→別グループ客	感染者を含む複数名の客とよく会話をする従業員1名（マスク着用）が感染した。調理をしていた従業員は感染しなかった	<ul style="list-style-type: none"> ・十分な距離を保てない状況下での飛沫伝播
E	客→同グループ客	換気状況が不良の個室内の事例、隣席と密な状況、マスク着用なしで飲食した5名（発症者以外）が感染。発症者の席移動もみられた	<ul style="list-style-type: none"> ・換気不良・人が密な空間での飲食 ・発症者の席の移動
F	客→同グループ客 客→別グループ客 客→従業員	店舗内で10名以上のグループが飲み物を回し飲みをして計7名が感染	<ul style="list-style-type: none"> ・飲用容器の共用(回し飲み等)

まとめ

- 今回対象のA~Fの6事例では、同グループの客-客間の伝播事例が5例、別グループの客-客間が3例、客-従業員間の伝播事例が2例で、**客-客間の伝播が多く見られた**。これは一般的な会食時でも同様の傾向だった
- 客-従業員間の2事例について、ケースDでは、従業員はマスク着用をしていたにもかかわらず、客（マスク着用無し）と会話を多くしていた従業員の感染が認められ、ケースFでは、客と同じテーブル等に着席し、長時間滞在・飲酒した等、客（マスク着用無し）と密接な関わりをした従業員（マスク着用状況不明）の感染が認められた。
→**マスクを着用していても、十分な距離を保てない状況下でマスク着用がない客と会話等密接な関わりをした場合、完全に感染を防ぐことができない可能性**
- また、一般的な会食時と同様に、いわゆる「飲み会」事例においても、近距離での接触やマスク着用無しでの会話、発症した店員の勤務継続、店内の換気不良等によって感染する可能性が高まると考えられた
- 一方、いわゆる「飲み会」事例の特徴として、**別グループの客-客間の伝播も見られた**。別グループに感染伝播した事例では、①参加人数が多く、人が密集しやすい環境であった、②多数の人（別グループの人も含む）と接触し会話をした、③席移動が頻繁に行われた、④飲み物の回し飲みがみられた、等の特徴が認められた。（**飲酒そのものが感染リスクを上げるわけではない**）

提言

- 一般的な感染対策であるマスク着用、手指衛生、従業員の健康管理、身体的距離の確保、店内のこまめな換気の実施等に加え、今回分かったことから以下について提言する

【客】

- 体調不良者はイベント・宴会に参加しない
- 感染源になるリスクを極力おさえるため、日頃から感染機会（3密）を避ける、正しいマスク着用・手指衛生を心掛ける
- 回し飲み（グラス等通常飲用に用いる容器の共用）しない
- 別グループへの不要な接触を避ける

【従業員】

- 密集しないような店内レイアウト・座席配置の工夫（特に宴会・イベント時）
- 席移動の制限を設ける

謝辞

- 実地疫学調査にご協力いただいた自治体および関係各機関の皆様に深謝致します