

# 第 67 回沖縄県新型コロナウイルス感染症対策本部会議

日 時：令和 2 年 12 月 23 日(水) 10:30～11:30

場 所：県庁 6 階第 2 特別会議室

## 次 第

### 1 開 会

### 2 報告事項

- (1) 沖縄県内における新型コロナウイルス感染症患者の発生等について
- (2) 米軍基地内における新型コロナウイルス感染症患者の発生等について
- (3) 沖縄県内及び全国の感染状況について
- (4) 宿泊施設の運用状況について
- (5) 沖縄県人口変動状況について
- (6) クラスターの発生状況について
- (7) 宮古・八重山地域の感染状況について

### 3 議 題

- (1) 年末年始の医療崩壊回避のための緊急特別対策の更新について  
(営業時間短縮要請の延長及び対象地域の追加検討について)

### 4 その他

### 5 閉 会

沖縄県におけるコロナウイルス感染症陽性者の状況

資料

分類	12月22日(火)			12時00分現在	
年代	男性	女性	非公表	合計	
90歳以上	30	60		90	2%
80代	102	115		217	4%
70代	217	163		380	8%
60代	377	246	1	624	12%
50代	430	269		699	14%
40代	515	344	1	860	17%
30代	437	336		773	15%
20代	468	446		914	18%
10代	157	139	1	297	6%
10歳未満	64	76	3	143	3%
年代非公表	1	7	5	13	0%
合計	2798	2201	11	5010	

療養状況	人数	
入院中	148	うち重症 6
		うち中等症 52
	※国基準	うち重症 17
		うち中等症 41
入院・療養等調整中	22	
宿泊施設療養中	66	
自宅療養中	43	
療養中患者計	279	
入院勧告解除等	4657	
うち解除後再入院	5	※
うち退院	4652	
死亡退院	79	
合計	5015	
合計(実数)	5010	※重複例は複数カウントせず

推定感染経路		
接触者	※1	2840 57%
接触判明	※2	21 0%
米軍関係		1 0%
県外		26 1%
海外		5 0%
飲食店		32 1%
職場		11 0%
調査中		1985 40%
不明		89 2%
合計		5010

※1: 確定患者との接触者として予め把握されていた例  
 ※2: 陽性確定後、調査を行った結果、確定患者との接触が事後に判明した例

居住地	うち解除	
那覇市	1724	1632
宜野湾市	257	242
石垣市	124	122
浦添市	481	458
名護市	140	99
糸満市	215	203
沖縄市	423	383
豊見城市	254	235
うるま市	192	179
宮古島市	141	135
南城市	134	119
※ 北部保健所管内	85	53
※ 中部保健所管内	351	324
※ 南部保健所管内	410	391
※ 宮古保健所管内	0	0
※ 八重山保健所管内	28	27
北海道	1	1
宮城県	1	1
群馬県	1	1
埼玉県	4	4
千葉県	4	4
東京都	25	25
神奈川県	1	1
愛知県	1	1
京都府	1	1
大阪府	4	3
兵庫県	1	1
和歌山県	1	1
香川県	1	1
広島県	2	2
鹿児島県	2	2
確認中	1	1
合計	5010	4652

※市を除く

行政検査件数	
前日まで	34277件
12月22日	64件
合計	34341件

新規陽性者数	
行政検査	6名
保険診療	15名
合計	21名

沖縄県におけるコロナウイルス感染症陽性者の状況【7月以降】

分類	12月22日(火)			12時00分現在	
年代	男性	女性	非公表	合計	
90歳以上	30	60		90	2%
80代	97	114		211	4%
70代	203	150		353	7%
60代	362	239	1	602	12%
50代	414	260		674	14%
40代	503	330	1	834	17%
30代	430	329		759	16%
20代	452	442		894	18%
10代	156	138	1	295	6%
10歳未満	64	76	3	143	3%
年代非公表	1	7	5	13	0%
合計	2712	2145	11	4868	

療養状況	人数	
入院中	148	うち重症 6
		うち中等症 52
	※国基準	うち重症 17
		うち中等症 41
入院・療養等調整中	22	
宿泊施設療養中	66	
自宅療養中	43	
療養中患者計	279	
入院勧告解除等	4518	
うち解除後再入院	1	※
うち退院	4517	93%
死亡退院	72	
合計	4869	
合計(実数)	4868	※重複例は複数カウントせず

推定感染経路		
接触者	※1	2792 57%
接触判明	※2	5 0%
米軍関係		1 0%
県外		14 0%
海外		0 0%
飲食店		10 0%
職場		4 0%
調査中		1985 41%
不明		57 1%
合計		4868

※1: 確定患者との接触者として予め把握されていた例  
 ※2: 陽性確定後、調査を行った結果、確定患者との接触が事後に判明した例

居住地	うち解除	
那覇市	1661	1572
宜野湾市	252	237
石垣市	120	118
浦添市	474	451
名護市	138	97
糸満市	214	202
沖縄市	407	368
豊見城市	249	230
うるま市	189	176
宮古島市	141	135
南城市	132	118
※ 北部保健所管内	85	53
※ 中部保健所管内	334	309
※ 南部保健所管内	397	378
※ 宮古保健所管内	0	0
※ 八重山保健所管内	28	27
北海道	1	1
宮城県	1	1
群馬県	1	1
埼玉県	4	4
千葉県	4	4
東京都	21	21
神奈川県	1	1
愛知県	1	1
京都府	1	1
大阪府	4	3
兵庫県	1	1
和歌山県	1	1
香川県	1	1
広島県	2	2
鹿児島県	2	2
確認中	1	1
合計	4868	4517

※市を除く

行政検査件数(7月以降)	
前日まで	30654件
12月22日	64件
合計	30718件

新規陽性者数	
行政検査	6名
保険診療	15名
合計	21名

# 沖縄県における新型コロナウイルス感染症陽性者の状況

## 1 陽性者一覧

(欠番55例)

確定陽性者	性別	年齢	発病日	確定日	居住地	職業	推定感染経路
5065	女性	60代	確認中	12月22日	北部保健所管内	介護職	県内確定例の接触者
5064	女性	30代	確認中	12月22日	那覇市	確認中	県内確定例の接触者
5063	女性	10代	12月20日	12月22日	浦添市	確認中	県内確定例の接触者
5062	女性	10代	12月21日	12月22日	浦添市	確認中	県内確定例の接触者
5061	女性	20代	12月20日	12月22日	宮古島市	接客業	県内確定例の接触者
5060	男性	20代	12月20日	12月22日	宮古島市	接客業	県内確定例の接触者
5059	女性	30代	12月16日	12月21日	豊見城市	会社員	調査中
5058	女性	30代	12月20日	12月21日	沖縄市	会社員	県内確定例の接触者
5057	女性	20代	12月21日	12月21日	那覇市	会社員	県内確定例の接触者
5056	男性	50代	12月21日	12月21日	浦添市	確認中	調査中
5055	女性	70代	12月20日	12月21日	那覇市	無職	調査中
5054	女性	80代	12月20日	12月21日	那覇市	無職	調査中
5053	女性	10代	12月21日	12月21日	宮古島市	確認中	県内確定例の接触者
5052	女性	40代	12月19日	12月21日	宮古島市	会社員	調査中
5051	女性	20代	12月17日	12月21日	北部保健所管内	介護職	県内確定例の接触者
5050	男性	40代	12月19日	12月21日	那覇市	会社員	県内確定例の接触者
5049	男性	20代	12月18日	12月21日	那覇市	確認中	調査中

確定陽性者	性別	年齢	発病日	確定日	居住地	職業	推定感染経路
5048	女性	30代	12月17日	12月21日	沖縄市	会社員	調査中
5047	男性	20代	12月17日	12月21日	浦添市	飲食業	調査中
5046	女性	50代	12月16日	12月21日	北部保健所管内	確認中	県内確定例の接触者
5045	男性	40代	12月10日	12月21日	沖縄市	タクシー運転手	調査中
5044	男性	30代	12月15日	12月21日	那覇市	接客業	調査中
5043	女性	80代	12月19日	12月21日	北部保健所管内	無職	県内確定例の接触者
5042	男性	80代	12月19日	12月21日	北部保健所管内	無職	県内確定例の接触者
5041	女性	90歳以上	12月19日	12月21日	北部保健所管内	無職	県内確定例の接触者
5040	男性	90歳以上	12月19日	12月21日	北部保健所管内	無職	県内確定例の接触者
5039	男性	40代	12月18日	12月21日	北部保健所管内	確認中	県内確定例の接触者
5038	男性	40代	12月18日	12月21日	北部保健所管内	自営業	県内確定例の接触者
5037	女性	10歳未満	12月18日	12月21日	北部保健所管内	確認中	県内確定例の接触者
5036	男性	10歳未満	12月18日	12月21日	北部保健所管内	確認中	県内確定例の接触者
5035	男性	10代	12月18日	12月21日	北部保健所管内	確認中	県内確定例の接触者
5034	男性	30代	12月18日	12月21日	北部保健所管内	確認中	県内確定例の接触者
5033	男性	70代	12月19日	12月21日	南城市	無職	県内確定例の接触者
5032	女性	10代	12月15日	12月21日	南城市	接客業	県内確定例の接触者
5031	女性	60代	12月17日	12月21日	浦添市	無職	県内確定例の接触者
5030	男性	30代	12月11日	12月18日	名護市	会社員	調査中

確定陽性者	性別	年齢	発病日	確定日	居住地	職業	推定感染経路
5029	男性	30代	確認中	12月20日	浦添市	会社員	調査中
5028	女性	50代	12月16日	12月20日	沖縄市	主婦	県内確定例の接触者
5027	女性	30代	12月14日	12月20日	沖縄市	会社員	県内確定例の接触者
5026	男性	20代	12月14日	12月20日	那覇市	自営業	県内確定例の接触者
5025	男性	30代	12月19日	12月20日	名護市	会社員	調査中
5024	男性	40代	12月14日	12月19日	中部保健所管内	会社員	調査中
5023	男性	20代	12月11日	12月20日	那覇市	学生	県内確定例の接触者
5022	男性	20代	12月13日	12月20日	南部保健所管内	飲食業	県内確定例の接触者
5021	男性	40代	12月18日	12月20日	糸満市	会社員	県内確定例の接触者
5020	女性	50代	12月17日	12月20日	名護市	自営業	県外確定例の接触者
5019	男性	60代	確認中	12月19日	北部保健所管内	確認中	調査中
5018	女性	10代	12月18日	12月19日	宜野湾市	確認中	県内確定例の接触者
5017	女性	50代	12月16日	12月19日	南部保健所管内	主婦	県内確定例の接触者
5016	男性	20代	12月17日	12月19日	那覇市	飲食業	調査中
5015	男性	30代	12月14日	12月19日	沖縄市	飲食業	調査中
5014	女性	10代	12月15日	12月19日	沖縄市	確認中	県内確定例の接触者
5013	女性	20代	12月16日	12月19日	名護市	事務職	県内確定例の接触者
5012	男性	40代	12月10日	12月19日	名護市	確認中	調査中
5011	女性	10代	12月13日	12月19日	沖縄市	確認中	県内確定例の接触者

確定陽性者	性別	年齢	発病日	確定日	居住地	職業	推定感染経路
5010	男性	40代	12月18日	12月19日	中部保健所管内	保育士	県内確定例の接触者
5009	女性	50代	12月12日	12月19日	名護市	飲食業	調査中
5008	男性	20代	12月16日	12月19日	南部保健所管内	自営業	県外確定例の接触者
5007	女性	20代	12月18日	12月19日	南部保健所管内	医療関係者	調査中
5006	男性	30代	12月16日	12月19日	那覇市	会社員	調査中
5005	男性	50代	12月15日	12月19日	名護市	確認中	県内確定例の接触者
5004	女性	40代	12月15日	12月19日	名護市	確認中	県内確定例の接触者
5003	女性	50代	12月15日	12月19日	那覇市	飲食業	調査中
5002	男性	30代	12月17日	12月19日	沖縄市	確認中	調査中
5001	男性	40代	12月16日	12月19日	浦添市	無職	県内確定例の接触者
5000	男性	20代	確認中	12月19日	北部保健所管内	確認中	県内確定例の接触者
4999	男性	20代	確認中	12月19日	北部保健所管内	確認中	県内確定例の接触者
4998	男性	20代	12月16日	12月19日	那覇市	学生	県内確定例の接触者
4997	男性	30代	12月15日	12月19日	石垣市	確認中	調査中
4996	女性	20代	12月15日	12月19日	宮古島市	接客業	調査中
4995	男性	40代	12月18日	12月18日	宜野湾市	自営業	県内確定例の接触者
4994	女性	50代	12月16日	12月18日	浦添市	飲食業	調査中
4993	女性	40代	12月12日	12月18日	那覇市	会社員	調査中
4992	男性	30代	12月16日	12月18日	名護市	公務員	調査中

確定陽性者	性別	年齢	発病日	確定日	居住地	職業	推定感染経路
4991	女性	70代	12月16日	12月18日	名護市	介護職	県内確定例の接触者
4990	男性	50代	12月17日	12月18日	宜野湾市	会社員	調査中
4989	男性	30代	12月17日	12月18日	浦添市	船員	調査中
4988	女性	20代	確認中	12月18日	豊見城市	会社員	調査中
4987	女性	30代	12月13日	12月18日	浦添市	確認中	県内確定例の接触者
4986	女性	40代	12月17日	12月18日	南城市	会社員	調査中
4985	女性	30代	12月7日	12月18日	那覇市	会社員	調査中
4984	女性	30代	12月17日	12月18日	南城市	確認中	県外確定例の接触者
4983	女性	20代	12月16日	12月18日	宜野湾市	接客業	調査中
4982	男性	50代	12月18日	12月18日	うるま市	自営業	県内確定例の接触者
4981	女性	40代	12月17日	12月18日	名護市	確認中	県内確定例の接触者
4980	女性	40代	12月14日	12月18日	北部保健所管内	確認中	調査中
4979	女性	30代	12月15日	12月18日	北部保健所管内	確認中	調査中
4978	男性	20代	12月16日	12月18日	那覇市	会社員	県内確定例の接触者
4977	男性	10代	12月7日	12月18日	那覇市	確認中	県内確定例の接触者
4976	女性	40代	12月7日	12月18日	那覇市	公務員	県内確定例の接触者
4975	女性	20代	12月8日	12月18日	那覇市	学生	県内確定例の接触者
4974	女性	20代	12月14日	12月18日	那覇市	学生	県内確定例の接触者
4973	女性	20代	12月7日	12月18日	那覇市	学生	県内確定例の接触者

確定陽性者	性別	年齢	発病日	確定日	居住地	職業	推定感染経路
4972	男性	50代	12月15日	12月17日	中部保健所管内	自営業	県内確定例の接触者
4971	男性	20代	12月16日	12月17日	中部保健所管内	会社員	県内確定例の接触者
4970	女性	20代	12月15日	12月17日	宜野湾市	学生	県内確定例の接触者
4969	男性	40代	12月13日	12月17日	沖縄市	確認中	調査中
4968	女性	40代	確認中	12月17日	中部保健所管内	主婦	県内確定例の接触者
4967	男性	20代	12月16日	12月17日	那覇市	会社員	県内確定例の接触者
4966	男性	40代	12月15日	12月17日	宜野湾市	会社員	調査中
4965	男性	40代	12月15日	12月17日	那覇市	会社員	調査中
4964	男性	10歳未満	12月14日	12月17日	うるま市	確認中	県内確定例の接触者
4963	女性	30代	12月15日	12月17日	うるま市	無職	県内確定例の接触者
4962	男性	40代	12月17日	12月17日	中部保健所管内	介護職	県内確定例の接触者
4961	女性	80代	12月17日	12月17日	中部保健所管内	無職	県内確定例の接触者
4960	男性	60代	12月11日	12月17日	沖縄市	確認中	県内確定例の接触者
4959	女性	20代	12月15日	12月17日	南部保健所管内	アルバイト	調査中
4958	男性	50代	12月15日	12月17日	豊見城市	会社員	調査中
4957	男性	30代	12月12日	12月17日	豊見城市	会社員	調査中
4956	男性	20代	12月17日	12月17日	豊見城市	医療関係者	県内確定例の接触者
4955	男性	50代	12月15日	12月17日	名護市	会社役員	調査中
4954	女性	70代	12月9日	12月17日	名護市	介護職	調査中

## 在沖米軍基地内における新型コロナウイルス感染症発生状況

( 12月22日 12:00 現在 )

## 1 米軍基地内陽性者数

場所	昨日まで	新規陽性者	合計
嘉手納基地	89	1	90
キャンプマクトリアス	2		2
普天間基地	152		152
キャンプハンセン	268		268
キャンプキンザー	10		10
キャンプフォスター	55		55
ホワイトビーチ	2		2
キャンプコートニー	45		45
キャンプシュワブ	29		29
トリイ通信施設	9		9
その他	1		1
合計	662	1	663
隔離解除(全軍)			631

## 2 基地従業員検査状況(濃厚接触者・有症状者)

所属	検査数 (累計)	陽性者 (累計)
嘉手納基地	( 51 )	( 12 )
マクトリアス	( 1 )	
普天間基地	( 9 )	( 3 )
キャンプハンセン	( 22 )	( 3 )
キャンプキンザー	( 15 )	( 7 )
キャンプフォスター	( 16 )	( 7 ) ※
キャンプコートニー	( 4 )	( 2 )
キャンプシュワブ	( 1 )	
陸軍貯油施設	( 1 )	( 1 )
トリイ通信施設	( 2 )	( 2 )
嘉手納弾薬庫地区	( 1 )	( 1 )
不明	( 14 )	
合計	0 ( 137 )	0 ( 38 )

## 3 繁華街店員・基地従業員等無症状者を対象としたPCR検査

場所	検査数	陽性者数
北谷町 (7/12)	130	0
金武町 (7/19)	198	0
ハンセン・普天間基地 従業員(7/25・26)	983	1 ※
計	1311	1

## 沖縄県新型コロナウイルス感染症対策：警戒レベル判断指標等の状況

判断指標		12/8	12/9	12/10	12/11	12/12	12/13	12/14	12/15	12/16	12/17	12/18	12/19	12/20	12/21	12/22
県内の医療体制	① 療養者数（入院中・宿泊療養中・自宅療養中・入院等調整中）	378	381	381	376	379	365	362	345	355	332	321	301	293	290	278
	② 【確保済】病床占有率（入院中/確保済病床数）	73.5	73.0	72.3	78.6	80.0	82.4	84.5	75.2	70.0	71.8	66.5	59.5	58.2	55.6	55.1
	③ 【確保済】重症者用病床占有率（重症者(国基準)/確保済重症者用病床数）	41.2	41.2	38.9	31.6	36.4	35.0	41.2	37.5	40.0	43.8	40.0	43.8	40.0	37.5	35.3
県内の感染状況	④ 新規感染者数（直近1週間合計）	261	258	254	239	249	230	237	231	224	197	197	166	167	169	169
	⑤ 感染経路不明な症例の割合（直近1週間平均）	43.7	42.2	40.6	38.5	39.0	39.6	38.4	38.5	39.3	37.1	37.6	40.4	41.3	40.2	37.3
	⑥ 新規PCR検査の陽性率（直近1週間平均）	4.9	4.8	4.7	4.7	4.8	4.4	4.1	4.0	3.6	3.5	3.3	2.8	2.9	3.0	3.1
	⑦ 入院1週間以内の重症化率（直近1週間平均）	1.2	1.4	1.5	1.5	1.7	1.8	1.9	1.9	1.8	1.9	1.9	1.9	2.0	2.0	2.0
参考指標	① 【確保済】重症者用病床占有率（重症者(国基準)/確保済重症者用病床数）	64.5	65.6	62.9	52.9	57.6	58.1	64.3	64.3	65.5	69.0	60.7	66.7	64.0	60.0	60.7
国指標（病床率関係）	① 最大確保・病床占有率（入院中/最大確保病床数）	48.9	47.8	49.6	51.1	50.8	51.8	51.3	47.1	44.0	43.1	39.8	36.7	35.8	35.3	34.6
	② 最大確保・重症者用病床占有率（重症者(国基準)/最大確保重症者用病床数）	39.2	41.2	43.1	35.3	37.3	35.3	35.3	35.3	37.3	39.2	33.3	35.3	31.4	29.4	33.3
	③ 現時点確保・病床占有率（入院中/現時点確保病床数）	46.5	45.4	47.2	48.5	48.3	49.2	48.8	44.7	41.0	40.1	37.1	34.2	33.3	32.9	32.2
	④ 現時点確保・重症者用病床占有率（重症者(国基準)/現時点確保重症者用病床数）	37.7	39.6	41.5	34.0	35.8	34.0	34.0	34.0	35.8	37.7	32.1	34.0	30.2	28.3	32.1
関係数値	項目名	12/8	12/9	12/10	12/11	12/12	12/13	12/14	12/15	12/16	12/17	12/18	12/19	12/20	12/21	12/22
	① 【確保済】医療機関病床数	283	278	292	276	270	267	258	266	267	255	254	262	261	270	267
	② うち【確保済】(国基準)重症者用病床数	17	17	18	19	22	20	17	16	15	16	15	16	15	16	17
	③ うち【確保済】(国基準)重症者用病床数	31	32	35	34	33	31	28	28	29	29	28	27	25	25	28
	④ 最大確保・病床数	425	425	425	425	425	425	425	425	425	425	425	425	425	425	425
	⑤ うち最大確保・重症者用病床数	51	51	51	51	51	51	51	51	51	51	51	51	51	51	51
	⑥ 現時点確保・病床数	447	447	447	447	447	447	447	447	456	456	456	456	456	456	456
	⑦ うち現時点確保・重症者用病床数	53	53	53	53	53	53	53	53	53	53	53	53	53	53	53
	⑧ 宿泊施設病床数	370	370	370	370	370	370	370	370	370	370	370	370	370	370	370
	⑨ 新規感染者数	27	43	45	32	51	20	19	21	36	18	32	20	21	21	21
⑩ 感染経路不明者数	16	12	22	11	18	6	6	14	11	7	12	11	8	5	9	
療養者数	⑪ 入院中	208	203	211	217	216	220	218	200	187	183	169	156	152	150	147
	うち(国基準)重症者数	7	7	7	6	8	7	7	6	6	7	6	7	6	6	6
	うち(国基準)中等症者数	92	96	87	86	86	86	83	82	78	66	61	58	58	56	52
	うち(国基準)重症者数	20	21	22	18	19	18	18	18	19	20	17	18	16	15	17
	うち(国基準)中等症者数	79	82	72	74	75	75	72	70	65	53	50	47	48	47	41
	⑫ 入院等調整中	19	43	39	33	36	20	15	12	34	25	33	24	17	22	22
	⑬ 宿泊施設療養中	78	62	61	63	63	55	56	60	61	61	61	65	74	70	66
	⑭ 自宅療養中	73	73	70	63	64	70	73	73	73	63	58	56	50	48	43
	⑮ 療養者数 合計(⑪+⑫+⑬+⑭)	378	381	381	376	379	365	362	345	355	332	321	301	293	290	278

## 国と沖縄県の感染警戒レベル判断指標の比較

国は8月7日付け事務連絡「今後の感染状況の変化に対応した対策の実施に関する指標及び目安について」で、指標及び目安を提示したが、これらの指標はあくまで目安であり、一つひとつの指標をもって機械的に判断するのではなく、総合的に判断して、感染状況に応じて積極的かつ機動的に対策を講じることとされている。

沖縄県判断指標				国判断指標				備考	
1	療養者数	279人	第3段階	1	療養者数	19.15人	ステージⅢ相当	○ステージⅢ 15人(219人)以上 ○ステージⅣ 25人(365人)以上	
2	現時点:病床占有率	①実際に確保済みの病床数	第3段階	2	病床占有率	②最大確保病床	③現時点確保病床	ステージⅢ相当	○各項目の定義 ①実際に確保済みの病床:各医療機関に確認し、本日時点の病床確保数 ②最大確保病床:感染ピーク時に向け確保しようとしている病床数 ③現時点確保病床:各医療機関にアンケートを行い報告を受けている最大確保予定の病床数 ○ステージⅢ ②最大確保1/5以上 ③現時点 1/4以上 ○ステージⅣ ②最大確保1/2以上
		55.4%				34.8%			
		148 / 267				148 / 425	148 / 456		
3	現時点:重症者用病床占有率	①実際に確保済みの病床数	第3段階	3	重症者用病床占有率	②最大確保病床	③現時点確保病床	ステージⅢ相当	
		35.3%				33.3%			
		6 / 17				17 / 51	17 / 53		
4	新規感染者数	170人	第3段階	4	新規感染者数	11.67人	ステージⅠ or Ⅱ相当	○ステージⅢ 15人(219人)以上 ○ステージⅣ 25人(365人)以上	
5	感染経路不明な症例の割合	37.6%	第2段階	5	感染経路不明割合	37.6%	ステージⅠ or Ⅱ相当	○ステージⅢ・Ⅳ 50%以上	
6	新規PCR検査の陽性率	3.0%	第2段階	6	PCR陽性率	3.0%	ステージⅠ or Ⅱ相当	○ステージⅢ・Ⅳ 10%以上	
7	入院1週間以内の重症化率	2.0%	第1段階	7	直近1週間と先週との比較	今週	先週	ステージⅠ or Ⅱ相当	○ステージⅢ・Ⅳ 先週より増加
						170人	231人		

※ステージⅠ又はステージⅡに相当する数値は示されていない



## ①非コロナ病床：利用率一覧表

## 1. ICU

No.	地域名	12/8	12/9	12/10	12/11	12/12	12/13	12/14	12/15	12/16	12/17	12/18	12/19	12/20	12/21	12/22
①	北部	75.0%	0.0%	0.0%	0.0%	100.0%	100.0%	100.0%	100.0%	100.0%	100.0%	100.0%	100.0%	100.0%	100.0%	100.0%
②	中部	74.3%	74.3%	80.0%	82.9%	88.6%	82.9%	77.1%	68.6%	62.9%	74.3%	88.6%	91.4%	94.3%	94.3%	94.3%
③	南部	90.2%	90.2%	90.2%	90.2%	90.7%	90.7%	88.9%	85.5%	94.5%	94.5%	94.5%	85.5%	85.5%	89.1%	90.9%
④	那覇	85.7%	85.7%	89.3%	92.9%	71.4%	78.6%	78.6%	78.6%	85.7%	100.0%	96.4%	96.4%	96.4%	89.3%	96.4%
⑤	本島計	83.9%	81.4%	83.9%	85.6%	86.0%	86.0%	83.5%	79.5%	83.6%	90.2%	93.4%	90.2%	91.0%	91.0%	93.4%
⑥	久米島	—	—	—	—	—	—	—	—	—	—	—	—	—	確保病床無し	確保病床無し
⑦	宮古	75.0%	75.0%	100.0%	25.0%	75.0%	75.0%	50.0%	100.0%	100.0%	75.0%	50.0%	75.0%	75.0%	50.0%	50.0%
⑧	八重山	100.0%	100.0%	100.0%	100.0%	100.0%	100.0%	100.0%	100.0%	100.0%	100.0%	100.0%	100.0%	100.0%	100.0%	100.0%
⑨	離島計	83.3%	83.3%	100.0%	50.0%	83.3%	83.3%	66.7%	100.0%	100.0%	83.3%	66.7%	83.3%	83.3%	66.7%	66.7%
⑩	総合計	83.9%	81.5%	84.7%	83.9%	85.8%	85.8%	82.7%	80.5%	84.4%	89.8%	92.2%	89.8%	90.6%	89.8%	92.2%

## 2. HCU

①	北部	90.0%	90.0%	90.0%	90.0%	80.0%	80.0%	80.0%	80.0%	80.0%	90.0%	100.0%	90.0%	90.0%	90.0%	90.0%
②	中部	70.3%	70.3%	81.1%	86.5%	83.8%	73.0%	70.3%	64.9%	75.7%	78.4%	78.4%	78.4%	83.8%	83.8%	64.9%
③	南部	80.0%	80.0%	86.7%	83.3%	75.9%	75.9%	79.3%	79.3%	82.8%	86.2%	93.1%	82.8%	82.8%	86.2%	86.2%
④	那覇	93.8%	93.8%	87.5%	81.3%	87.5%	81.3%	68.8%	75.0%	100.0%	87.5%	100.0%	100.0%	100.0%	100.0%	87.5%
⑤	本島計	79.6%	79.6%	84.9%	84.9%	81.5%	76.1%	73.9%	72.8%	82.6%	83.7%	89.1%	84.8%	87.0%	88.0%	78.3%
⑥	久米島	—	—	—	—	—	—	—	—	—	—	—	—	—	確保病床無し	確保病床無し
⑦	宮古	100.0%	100.0%	100.0%	100.0%	100.0%	100.0%	100.0%	75.0%	100.0%	100.0%	100.0%	100.0%	75.0%	75.0%	50.0%
⑧	八重山	66.7%	66.7%	66.7%	66.7%	66.7%	66.7%	66.7%	66.7%	66.7%	66.7%	66.7%	75.0%	50.0%	50.0%	50.0%
⑨	離島計	80.0%	80.0%	80.0%	80.0%	80.0%	80.0%	80.0%	70.0%	80.0%	80.0%	80.0%	60.0%	60.0%	60.0%	50.0%
⑩	総合計	79.6%	79.6%	84.5%	84.5%	81.4%	76.5%	74.5%	72.5%	82.4%	83.3%	88.2%	82.4%	84.3%	85.3%	75.5%

## 3. 一般病床

①	北部	67.1%	67.1%	67.7%	67.7%	69.7%	69.7%	66.5%	68.8%	68.8%	68.8%	72.4%	70.9%	70.9%	70.9%	70.9%
②	中部	94.5%	94.5%	95.8%	96.8%	95.7%	95.7%	95.7%	94.7%	94.8%	95.2%	95.0%	93.5%	93.4%	93.4%	93.7%
③	南部	94.8%	96.0%	96.1%	96.4%	95.9%	95.9%	95.3%	95.8%	96.1%	95.4%	96.3%	94.8%	94.8%	94.8%	94.5%
④	那覇	91.6%	92.4%	94.6%	94.3%	89.5%	87.4%	90.0%	91.7%	94.2%	93.6%	96.0%	93.0%	90.8%	90.2%	92.5%
⑤	本島計	91.9%	92.5%	93.5%	93.9%	92.5%	92.0%	92.1%	92.5%	93.2%	93.0%	94.0%	92.2%	91.7%	91.5%	92.0%
⑥	久米島	100.0%	100.0%	100.0%	100.0%	100.0%	100.0%	100.0%	100.0%	100.0%	100.0%	100.0%	100.0%	100.0%	100.0%	100.0%
⑦	宮古	84.8%	83.8%	82.3%	83.3%	81.3%	76.3%	74.2%	77.7%	83.5%	83.0%	83.5%	84.6%	84.6%	86.7%	83.5%
⑧	八重山	82.1%	82.1%	82.1%	85.3%	85.3%	85.3%	85.3%	88.4%	88.4%	88.4%	89.2%	137.7%	82.9%	82.9%	82.9%
⑨	離島計	83.8%	83.4%	82.8%	84.9%	84.1%	81.9%	81.0%	84.4%	86.8%	86.6%	87.2%	84.1%	84.1%	85.0%	83.7%
⑩	総合計	91.2%	91.7%	92.5%	93.1%	91.7%	91.1%	91.1%	91.8%	92.6%	92.4%	93.4%	91.5%	91.0%	91.0%	91.3%

## ②非コロナ病床：利用数一覧表

## 1. ICU

No	地域名	12/15			12/16			12/17			12/18			12/19			12/20			12/21			12/22		
		病床数	利用数	残数	病床数	利用数	残数	病床数	利用数	残数	病床数	利用数	残数	病床数	利用数	残数	病床数	利用数	残数	病床数	利用数	残数	病床数	利用数	残数
①	北部	4	4	0	4	4	0	4	4	0	4	4	0	4	4	0	4	4	0	4	4	0	4	4	0
②	中部	35	24	11	35	22	13	35	26	9	35	31	4	35	32	3	35	33	2	35	33	2	35	33	2
③	南部	55	47	8	55	52	3	55	52	3	55	52	3	55	47	8	55	47	8	55	49	6	55	50	5
④	那覇	28	22	6	28	24	4	28	28	0	28	27	1	28	27	1	28	27	1	28	25	3	28	27	1
⑤	本島計	122	97	25	122	102	20	122	110	12	122	114	8	106	98	8	122	111	11	122	111	11	122	114	8
⑥	久米島	0	0	0	0	0	0	0	0	0	0	0	0	0	0	0	0	0	0	0	0	0	0	0	0
⑦	宮古	4	4	0	4	4	0	4	3	1	4	2	2	4	3	1	4	3	1	4	2	2	4	2	2
⑧	八重山	2	2	0	2	2	0	2	2	0	2	2	0	2	2	0	2	2	0	2	2	0	2	2	0
⑨	離島計	6	6	0	6	6	0	6	5	1	6	4	2	6	5	1	6	5	1	6	4	2	6	4	2
⑩	総合計	128	103	25	128	108	20	128	115	13	128	118	10	108	98	10	128	116	12	128	115	13	128	118	10

## 2. HCU

①	北部	10	8	2	10	8	2	10	9	1	10	10	0	10	9	1	10	9	1	10	9	1	10	9	1
②	中部	37	24	13	37	28	9	37	29	8	37	29	8	37	29	8	37	31	6	37	31	6	37	24	13
③	南部	29	23	6	29	24	5	29	25	4	29	27	2	29	24	5	29	24	5	29	25	4	29	25	4
④	那覇	16	12	4	16	16	0	16	14	2	16	16	0	16	16	0	16	16	0	16	16	0	16	14	2
⑤	本島計	92	67	25	92	76	16	92	77	15	92	82	10	92	78	14	92	80	12	92	81	11	92	72	20
⑥	久米島	0	0	0	0	0	0	0	0	0	0	0	0	0	0	0	0	0	0	0	0	0	0	0	0
⑦	宮古	4	3	1	4	4	0	4	4	0	4	4	0	4	3	1	4	3	1	4	3	1	4	2	2
⑧	八重山	6	4	2	6	4	2	6	4	2	6	4	2	6	3	3	6	3	3	6	3	3	6	3	3
⑨	離島計	10	7	3	10	8	2	10	8	2	10	8	2	10	6	4	10	6	4	10	6	4	10	5	5
⑩	総合計	102	74	28	102	84	18	102	85	17	102	90	12	102	84	18	102	86	16	102	87	15	102	77	25

## 3. 一般病床

①	北部	337	232	105	337	232	105	337	232	105	337	244	93	337	239	98	337	239	98	337	239	98	337	239	98
②	中部	1,513	1,433	80	1,513	1,435	78	1,513	1,440	73	1,513	1,438	75	1,513	1,415	98	1,513	1,413	100	1,513	1,413	100	1,513	1,418	95
③	南部	1,701	1,629	72	1,701	1,634	67	1,701	1,623	78	1,701	1,638	63	1,701	1,612	89	1,701	1,612	89	1,701	1,612	89	1,701	1,607	94
④	那覇	981	900	81	981	924	57	981	918	63	981	942	39	981	912	69	981	891	90	981	885	96	981	907	74
⑤	本島計	4,532	4,194	338	4,532	4,225	307	4,532	4,213	319	4,532	4,262	270	4,532	4,178	354	4,532	4,155	377	4,532	4,149	383	4,532	4,171	361
⑥	久米島	15	15	0	15	15	0	15	15	0	15	15	0	15	15	0	15	15	0	15	15	0	15	15	0
⑦	宮古	188	146	42	188	157	31	188	156	32	188	157	31	188	159	29	188	159	29	188	163	25	188	157	31
⑧	八重山	251	222	29	251	222	29	251	222	29	251	224	27	251	208	43	251	208	43	251	208	43	251	208	43
⑨	離島計	454	383	71	454	394	60	454	393	61	454	396	58	454	382	72	454	382	72	454	386	68	454	380	74
⑩	総合計	4,986	4,577	409	4,986	4,619	367	4,986	4,606	380	4,986	4,658	328	4,986	4,560	426	4,986	4,537	449	4,986	4,535	451	4,986	4,551	435

## 全国の「直近1週間の人口10万人当たり新規感染者数」(沖縄県独自調査)

都道府県名	人口	12月15日	12月16日	12月17日	12月18日	12月19日	12月20日	12月21日	1週間計	(先週同日比)	人口10万人当たりの新規感染者数	順位
北海道	5,249,066	104	86	139	141	132	135	110	847	-15	16.14	
青森県	1,243,281	7	1	7	0	0	0	1	16	-1	1.29	
岩手県	1,215,938	9	3	9	0	3	5	1	30	-3	2.47	
宮城県	2,296,145	37	45	54	16	47	33	6	238	-10	10.37	
秋田県	956,093	0	0	0	0	1	0	0	1	0	0.10	
山形県	1,068,522	16	9	6	6	7	5	10	59	-2	5.52	
福島県	1,830,590	15	21	14	10	15	40	19	134	8	7.32	
茨城県	2,858,421	18	23	28	17	19	16	16	137	-9	4.79	
栃木県	1,934,857	35	23	30	21	13	20	17	159	7	8.22	
群馬県	1,930,350	25	63	48	48	30	36	17	267	-14	13.83	
埼玉県	7,347,601	173	179	196	201	226	161	117	1,253	15	17.05	
千葉県	6,285,143	119	123	148	150	128	119	117	904	37	14.38	
東京都	13,982,622	460	678	822	664	736	556	392	4,308	87	30.81	1位
神奈川県	9,222,618	226	287	319	295	315	239	188	1,869	67	20.27	5位
新潟県	2,206,566	6	4	3	7	7	5	3	35	-5	1.59	
富山県	1,041,352	2	3	4	3	5	2	9	28	8	2.69	
石川県	1,135,984	6	8	8	9	7	6	7	51	1	4.49	
福井県	766,789	1	4	0	0	0	0	0	5	0	0.65	
山梨県	807,725	5	4	4	6	11	4	0	34	-3	4.21	
長野県	2,039,096	14	15	7	10	10	13	4	73	-16	3.58	
岐阜県	1,979,516	35	41	44	53	36	13	17	239	6	12.07	
静岡県	3,626,506	24	31	37	24	30	15	13	174	-14	4.80	
愛知県	7,542,632	216	248	238	219	230	160	92	1,403	-22	18.60	
三重県	1,771,855	14	17	12	7	9	13	7	79	-10	4.46	
滋賀県	1,413,774	8	9	8	9	15	6	20	75	14	5.30	
京都府	2,576,336	71	97	84	79	81	63	47	522	7	20.26	
大阪府	8,819,226	306	396	351	309	311	250	180	2,103	-5	23.85	2位
兵庫県	5,450,393	142	135	164	128	127	104	44	844	-23	15.49	
奈良県	1,326,292	18	26	21	24	28	25	31	173	13	13.04	
和歌山県	916,843	5	6	2	2	1	5	4	25	1	2.73	
鳥取県	552,471	0	0	0	0	1	0	1	2	0	0.36	
島根県	668,854	0	2	4	4	1	2	0	13	-2	1.94	
岡山県	1,885,866	21	32	27	26	60	111	29	306	2	16.23	
広島県	2,798,628	71	92	138	83	97	93	78	652	-32	23.30	3位
山口県	1,347,041	3	1	4	8	5	6	4	31	2	2.30	
徳島県	723,524	0	1	0	0	1	2	1	5	1	0.69	
香川県	951,421	1	4	1	0	0	2	1	9	1	0.95	
愛媛県	1,330,918	3	7	2	2	0	1	0	15	-1	1.13	
高知県	691,990	36	28	23	10	13	23	17	150	6	21.68	4位
福岡県	5,111,697	69	141	108	139	134	98	93	782	35	15.30	
佐賀県	813,590	6	8	5	2	4	0	2	27	-2	3.32	
長崎県	1,314,893	10	7	7	18	7	23	19	91	12	6.92	
熊本県	1,738,926	32	25	34	29	30	21	14	185	-16	10.64	
大分県	1,128,022	12	9	13	3	7	8	2	54	-4	4.79	
宮崎県	1,070,752	7	6	10	12	11	8	3	57	-3	5.32	
鹿児島県	1,593,040	12	9	4	6	7	2	4	44	-10	2.76	
沖縄県	1,456,955	21	36	18	32	20	22	21	170	2	11.67	17位
計	126,020,720	2,421	2,993	3,205	2,832	2,978	2,471	1,778	18,678	110	14.82	
米軍在沖		0	2	5	8	2	2	3	22	2		

・「直近1週間の人口10万人当たり新規感染者数」

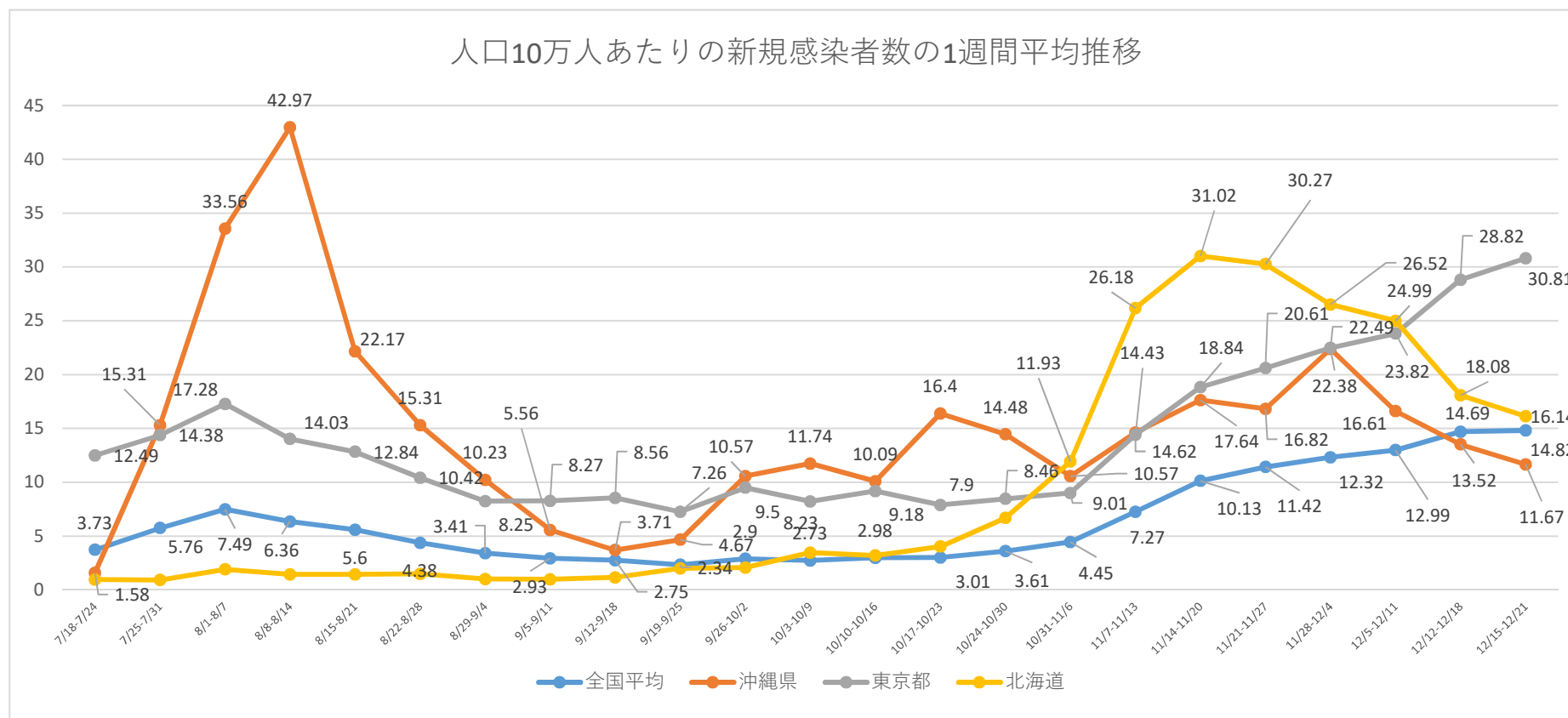
0.5～ 2.5～

※人口は各都道府県発表の人口推計による(5/1時点での最新のもの)。北海道は発表がないので住民基本台帳人口より。

※各都道府県の新規感染者数は沖縄県の独自調査による(速報値なのでさかのぼっての修正があります。)

	7/18-7/24	7/25-7/31	8/1-8/7	8/8-8/14	8/15-8/21	8/22-8/28	8/29-9/4	9/5-9/11	9/12-9/18	9/19-9/25	9/26-10/2	10/3-10/9	10/10-10/16	10/17-10/23	10/24-10/30	10/31-11/6	11/7-11/13	11/14-11/20	11/21-11/27	11/28-12/4	12/5-12/11	12/12-12/18	12/15-12/21
全国平均	3.73	5.76	7.49	6.36	5.6	4.38	3.41	2.93	2.75	2.34	2.9	2.73	2.98	3.01	3.61	4.45	7.27	10.1	11.4	12.32	12.99	14.69	14.82
沖縄県	1.58	15.3	33.6	43	22.2	15.3	10.2	5.56	3.71	4.67	10.6	11.7	10.1	16.4	14.48	10.6	14.6	17.6	16.8	22.4	16.6	13.52	11.67
東京都	12.5	14.4	17.3	14	12.8	10.4	8.25	8.27	8.56	7.26	9.5	8.23	9.18	7.9	8.46	9.01	14.4	18.8	20.6	22.5	23.8	28.82	30.81
北海道	0.97	0.93	1.91	1.45	1.45	1.49	1.01	0.99	1.16	2	2.08	3.47	3.2	4.04	6.69	11.9	26.2	31	30.3	26.5	25	18.08	16.14
大阪府	7.6	13	15.2	13.1	11.8	8.54	6.38	6.17	5.4	4.68	4.38	3.83	4.05	5.28	8.28	9.92	15.7	21.3	27.5	29.8	27.2	25.9	23.85

※全国等の数値は、報道資料等から総括情報部が独自に集計した数値になります。



※10/3~11/5まで34日間新規感染者数の10万人当たり割合で全国ワースト（11/6から北海道・大阪ワースト、沖縄12/19 18位）

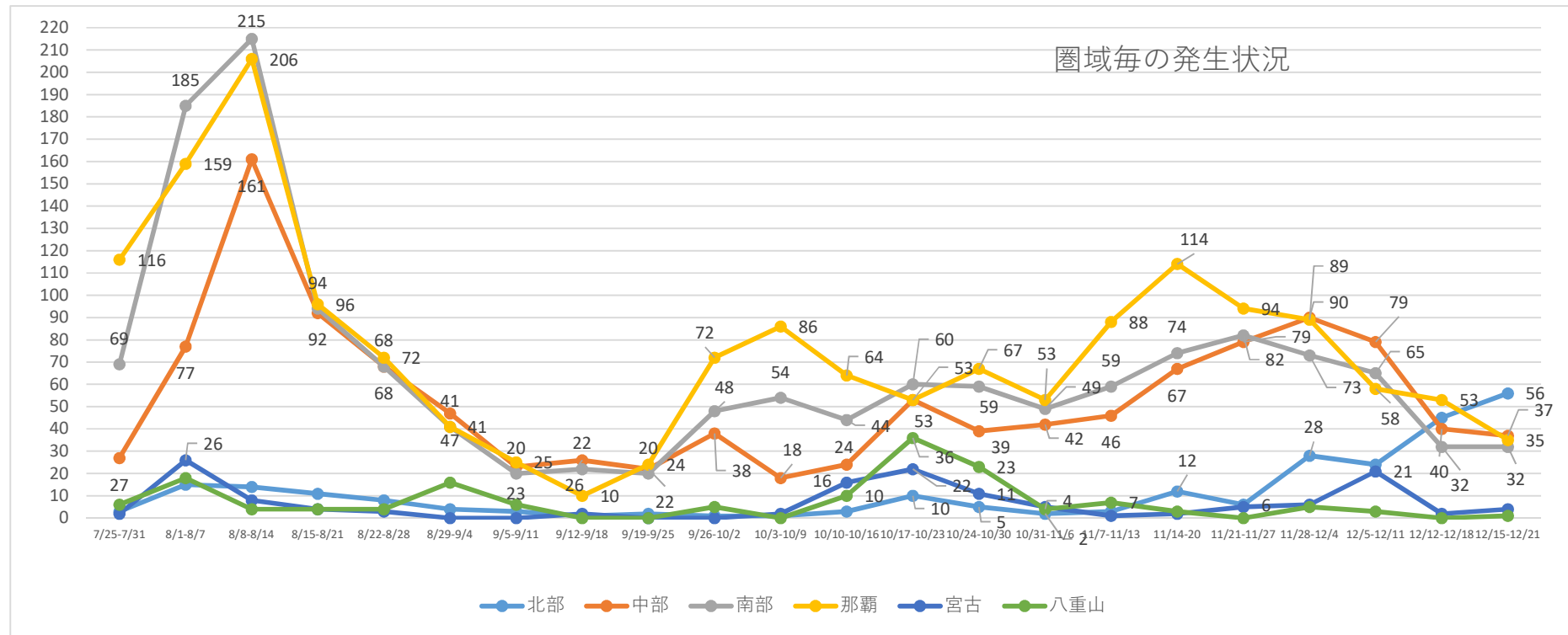
※8/1-9/7まで38日間前回ワースト※10/24～累計感染者数の10万人当たり全国ワースト 12/10ワースト2位（沖縄322、東京325）

## 各市及び各保健所管内の1週間毎の感染者新規発生状況

	7/25- 7/31	8/1- 8/7	8/8- 8/14	8/15- 8/21	8/22- 8/28	8/29- 9/4	9/5- 9/11	9/12- 9/18	9/19- 9/25	9/26- 10/2	10/3- 10/9	10/10- 10/16	10/17- 10/23	10/24- 10/30	10/31- 11/6	11/7- 11/13	11/14- 20	11/21- 11/27	11/28- 12/4	12/5- 12/11	12/12- 12/18	12/19- 12/21
名護市	2	8	6	5	6	2	2	0	1	1	1	3	8	4	1	2	6	2	20	20	31	31
北部保健所管内	1	7	8	6	2	2	1	1	1	0	0	0	2	1	1	1	6	4	8	4	14	25
宜野湾市	10	25	33	8	9	2	1	5	4	4	6	5	10	11	13	18	31	27	17	10	7	8
沖縄市	10	19	28	26	22	25	13	13	10	16	8	6	21	17	18	13	20	27	44	28	13	17
うるま市	3	10	37	23	14	14	4	4	5	4	3	4	8	5	2	8	7	7	11	12	5	3
中部保健所管内	4	23	63	35	23	6	5	4	3	14	1	9	14	6	9	7	9	18	18	29	15	9
那覇市	116	159	206	96	72	41	25	10	24	72	86	64	53	67	53	88	114	94	89	58	53	35
浦添市	15	39	63	25	9	12	10	9	7	19	15	26	25	18	17	21	26	47	30	23	11	11
豊見城市	22	34	39	15	6	12	6	1	4	9	10	4	8	7	4	12	11	5	12	16	9	5
糸満市	11	39	37	21	12	7	1	6	1	1	6	4	6	12	14	7	5	7	6	7	3	2
南城市	8	12	20	5	9	3	2	2	1	5	3	2	8	5	3	6	14	4	4	10	3	5
南部保健所管内	13	61	56	28	32	7	1	4	7	14	20	8	13	17	11	13	18	19	21	9	6	9
宮古島市	2	26	8	4	3	0	0	2	0	0	2	16	22	11	5	1	2	5	6	21	2	4
宮古保健所管内	0	0	0	0	0	0	0	0	0	0	0	0	0	0	0	0	0	0	0	0	0	0
石垣市	6	9	2	2	2	8	3	0	0	5	0	10	34	21	3	7	3	0	2	0	0	1
八重山保健所管内	0	9	2	2	2	8	3	0	0	0	0	0	2	2	1	0	0	0	3	3	0	0
県外	8	3	6	3	4	0	1	1	0	1	1	2	3	3	1	2	0	1	2	2	1	0
	231	483	614	304	227	149	78	62	68	165	162	163	237	207	156	206	272	267	293	252	173	165

### 各保健所管内の圏域毎の状況

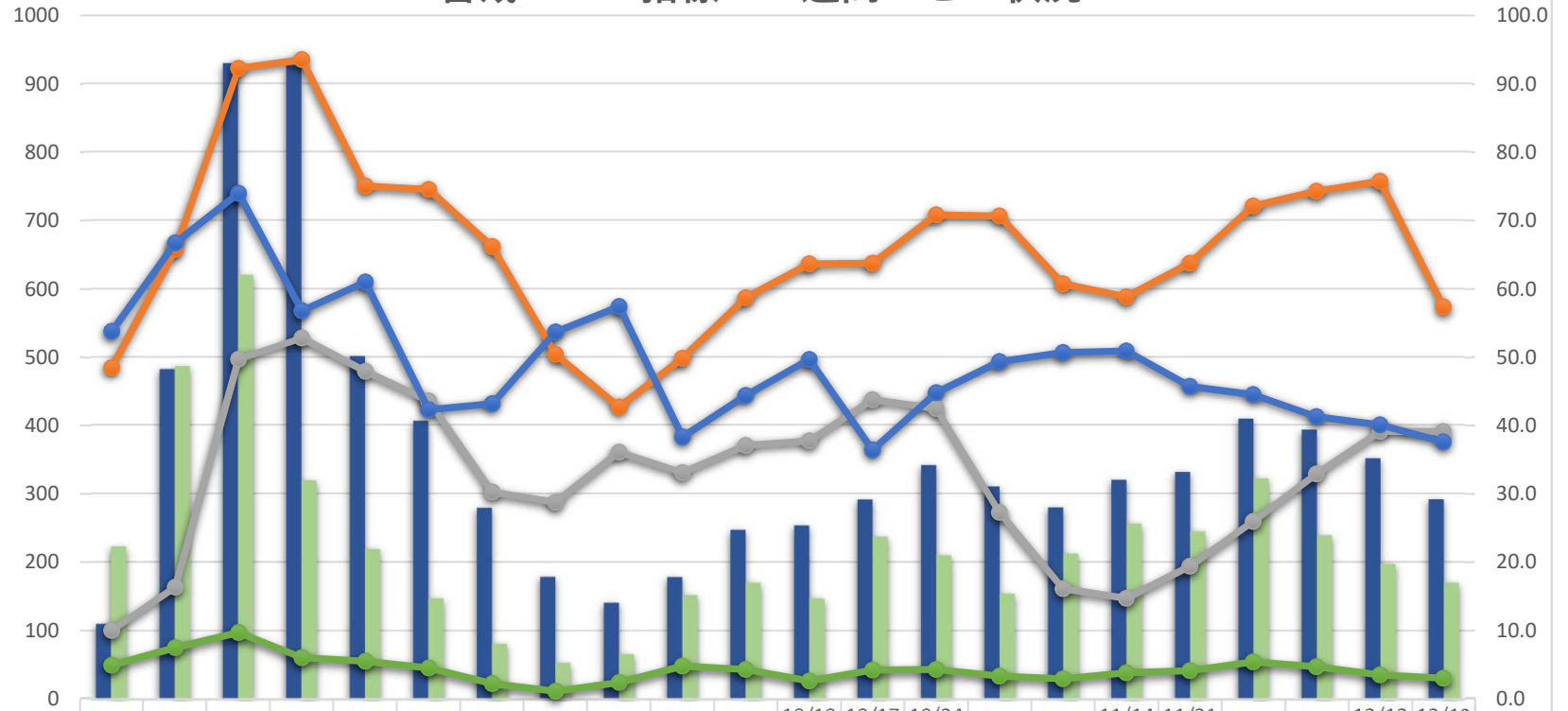
	7/25-7/31	8/1-8/7	8/8-8/14	8/15-8/21	8/22-8/28	8/29-9/4	9/5-9/11	9/12-9/18	9/19-9/25	9/26-10/2	10/3-10/9	10/10-10/16	10/17-10/23	10/24-10/30	10/31-11/6	11/7-11/13	11/14-20	11/21-11/27	11/28-12/4	12/5-12/11	12/12-12/18	12/19-12/21
北部	3	15	14	11	8	4	3	1	2	1	1	3	10	5	2	3	12	6	28	24	45	56
中部	27	77	161	92	68	47	23	26	22	38	18	24	53	39	42	46	67	79	90	79	40	37
南部	69	185	215	94	68	41	20	22	20	48	54	44	60	59	49	59	74	82	73	65	32	32
那覇	116	159	206	96	72	41	25	10	24	72	86	64	53	67	53	88	114	94	89	58	53	35
宮古	2	26	8	4	3	0	0	2	0	0	2	16	22	11	5	1	2	5	6	21	2	4
八重山	6	18	4	4	4	16	6	0	0	5	0	10	36	23	4	7	3	0	5	3	0	1



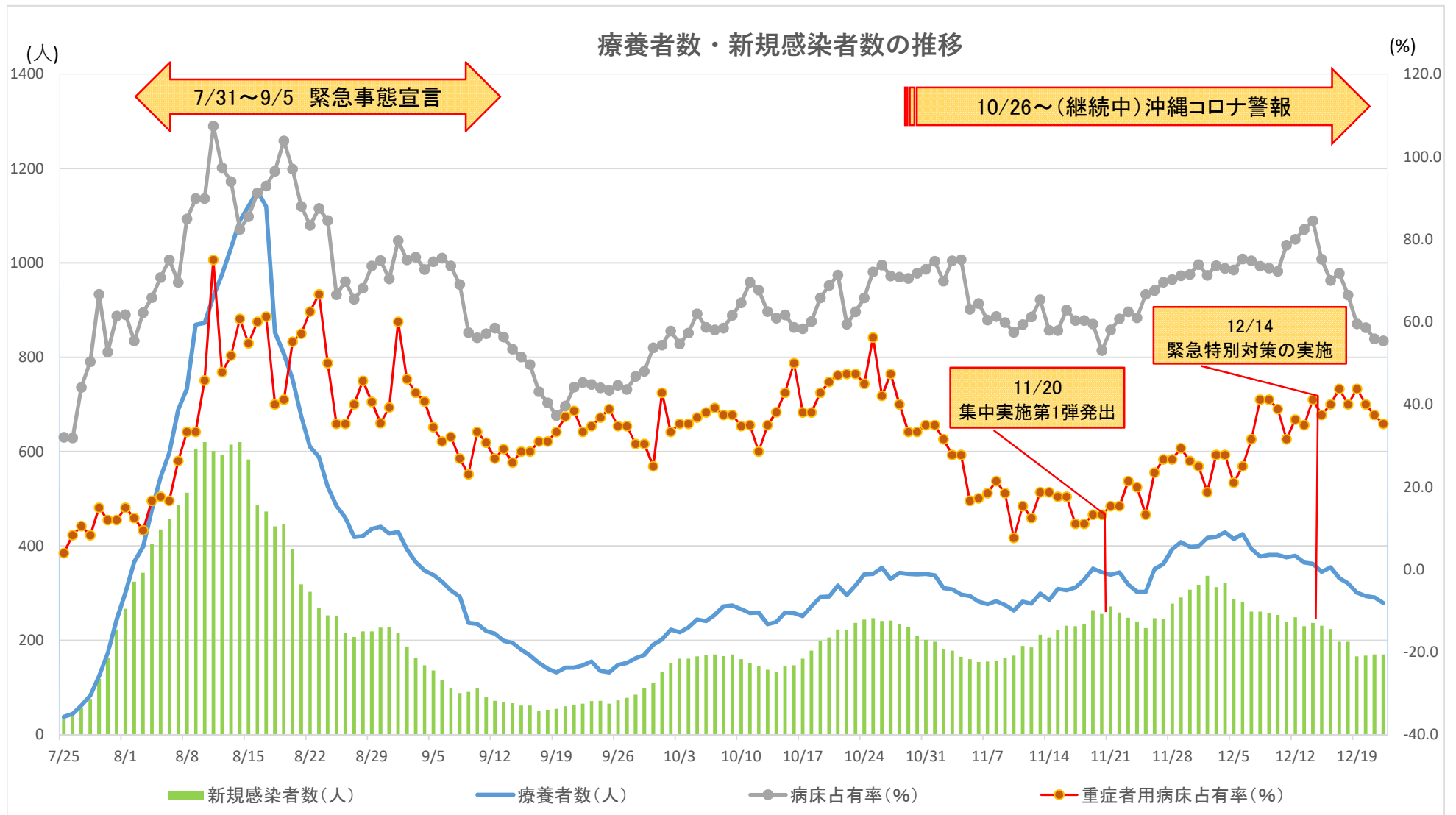
(人)

警戒レベル指標の1週間ごとの状況

(%)

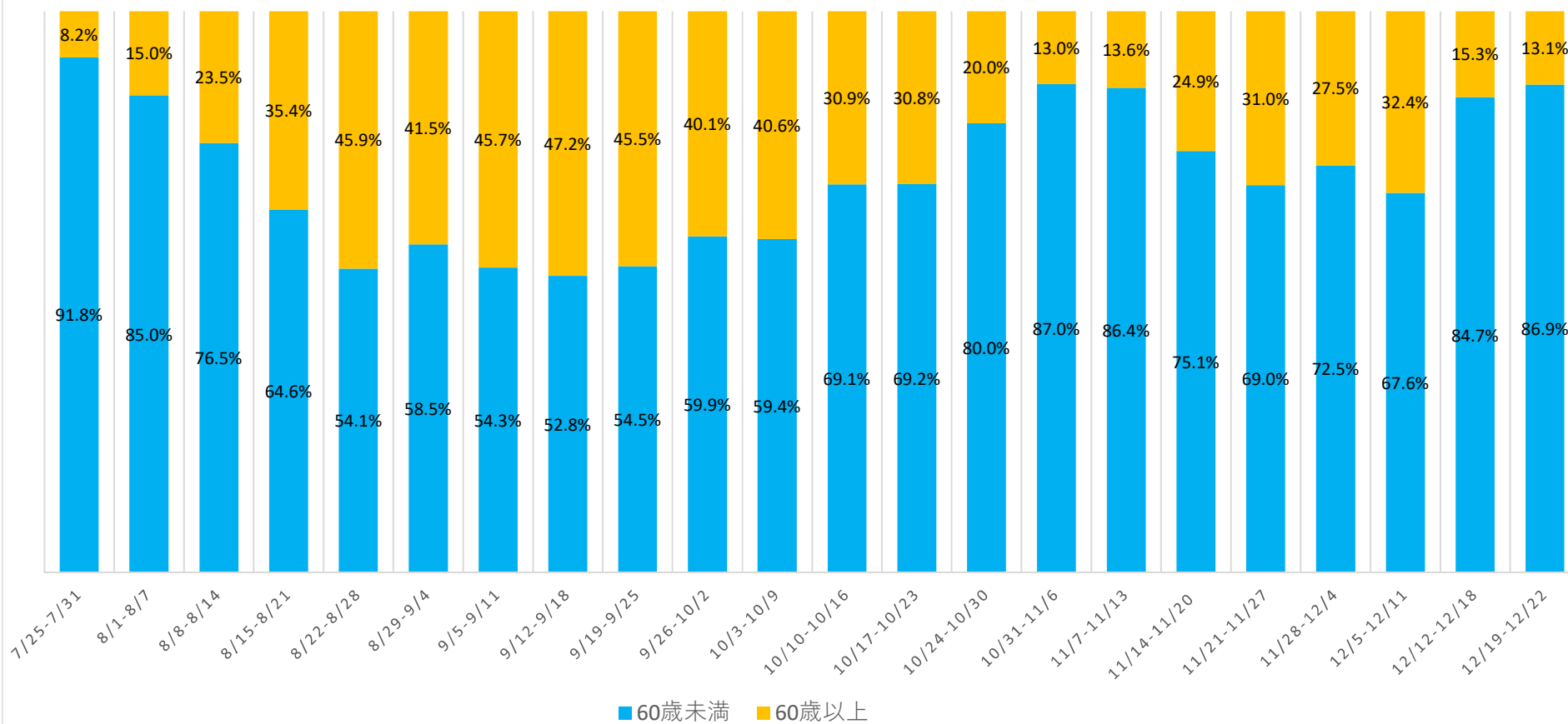


	7/25-7/31	8/1-8/7	8/8-8/14	8/15-8/21	8/22-8/28	8/29-9/4	9/5-9/11	9/12-9/18	9/19-9/25	9/26-10/2	10/3-10/9	10/10-10/16	10/17-10/23	10/24-10/30	10/31-11/6	11/7-11/13	11/14-11/20	11/21-11/27	11/28-12/4	12/5-12/11	12/12-12/18	12/19-12/22
療養者数	110	482	929	926	501	406	279	178	141	178	247	253	291	341	310	280	320	331	409	393	351	291
新規感染者数	223	487	620	319	219	147	81	53	66	152	170	147	237	210	154	212	256	245	322	239	197	170
病床占有率	48.5	65.8	92.3	93.6	75.1	74.6	66.2	50.4	42.7	49.9	58.7	63.7	63.8	70.9	70.7	60.7	58.8	63.7	72.1	74.3	75.8	57.4
重症者用病床占有率	10.0	16.3	49.7	52.8	47.9	43.6	30.3	28.7	36.1	33.1	37.1	37.8	43.8	42.5	27.3	16.1	14.7	19.4	26.0	32.9	39.1	39.1
感染経路不明な割合	53.8	66.7	74.0	56.8	61.0	42.3	43.2	53.7	57.4	38.3	44.4	49.7	36.4	44.8	49.4	50.7	50.9	45.7	44.5	41.3	40.1	37.6
新規PCR検査の陽性率	4.9	7.5	9.7	6.0	5.5	4.5	2.2	1.1	2.4	4.8	4.3	2.6	4.2	4.3	3.3	2.9	3.8	4.1	5.4	4.7	3.5	3.0



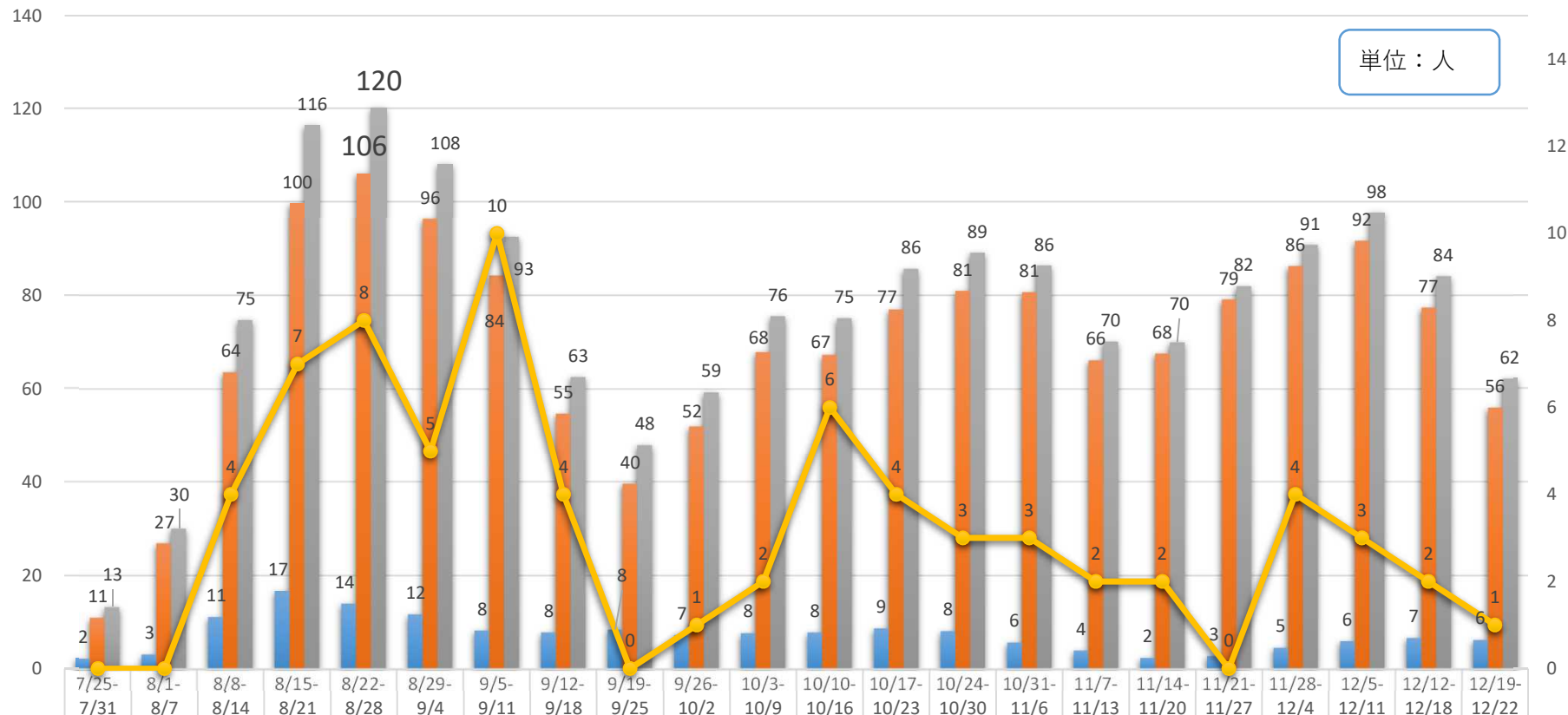


## 新規感染者に占める 60 歳以上の割合

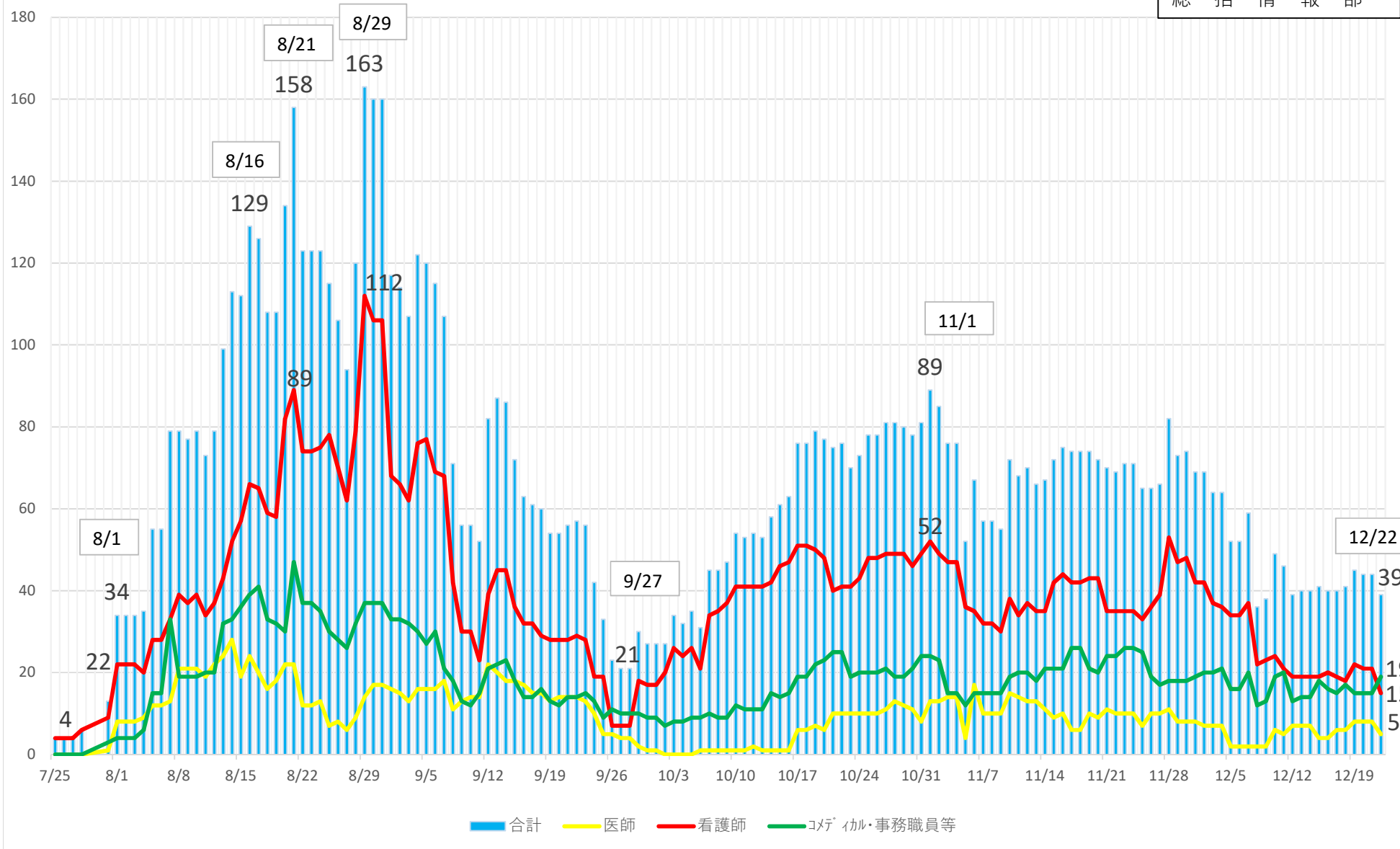


### 重症・中等症患者の 1 週間ごとの状況

単位：人



	7/25-7/31	8/1-8/7	8/8-8/14	8/15-8/21	8/22-8/28	8/29-9/4	9/5-9/11	9/12-9/18	9/19-9/25	9/26-10/2	10/3-10/9	10/10-10/16	10/17-10/23	10/24-10/30	10/31-11/6	11/7-11/13	11/14-11/20	11/21-11/27	11/28-12/4	12/5-12/11	12/12-12/18	12/19-12/22
重症者	2	3	11	17	14	12	8	8	8	7	8	8	9	8	6	4	2	3	5	6	7	6
中等症者	11	27	64	100	106	96	84	55	40	52	68	67	77	81	81	66	68	79	86	92	77	56
合計	13	30	75	116	120	108	93	63	48	59	76	75	86	89	86	70	70	82	91	98	84	62
死亡退院	0	0	4	7	8	5	10	4	0	1	2	6	4	3	3	2	2	0	4	3	2	1



## 宿泊療養施設:入居状況等の報告

## 1. 運営状況

	那 覇		北 部	宮 古	八重山	合 計
	リゾネックス 那覇	東横イン 旭橋駅前	ホテルアイン 名護	ピオリーイン 宮古島	ホテル 石垣	
確保部屋数	60部屋	200部屋	30部屋	30部屋	50部屋	370部屋
入居部屋数	0部屋	50部屋	16部屋	0部屋	0部屋	66部屋
残部屋数	60部屋	150部屋	14部屋	30部屋	50部屋	304部屋
総入所者数	65人	1272人	78人	24人	59人	1498人
総退所者数	65人	1221人	58人	24人	59人	1427人
入居人数	0人	51人	20人	0人	0人	71人
陽性者数	0人	51人	20人	0人	0人	71人

## 2. 男女別人数・比率

男女比	男性人数	女性人数	計
人数	42人	23人	65人
比率	64.6%	35.4%	100.0%

## 3. 年代別人数・比率

年代別	男性人数	女性人数	計	年代別割合
10歳未満	人	人	人	0.0%
10代	1人	2人	3人	4.6%
20代	16人	11人	27人	41.5%
30代	11人	4人	15人	23.1%
40代	10人	2人	12人	18.5%
50代	3人	4人	7人	10.8%
60代	1人	人	1人	1.5%
70代	人	人	人	0.0%
80代	人	人	人	0.0%
年齢確認中	人	人	人	0.0%
小計	42人	23人	65人	100.0%

## 沖縄県内の人口変動状況について

外出自粛の効果を定量的に分析するため、KDDIから位置情報ビッグデータ分析ツール「KDDI Location Analyzer」を利用し、検証を行った。

調査箇所は、本島・宮古・八重山の3地域で繁華街・商業地域・空港エリアとし、合計16地点(のべ18地点)を設定した。

### 1. 調査箇所・時間

3月20日(金・祝)又は21日(土)を基準日と設定し、(1)繁華街エリアに関しては22時時点の金・土曜日及び祝祭日の前日、(2)商業エリアに関しては土日祝祭日の15時時点、(3)空港に関しては土日祝祭日1日単位で検証を行った。

#### (1) 繁華街エリア：22時時点(8地点)

- ①名護市：みどり街周辺、②沖縄市：中の町・ゲート通り周辺、③那覇市：松山周辺  
④那覇市：久茂地周辺、⑤那覇市：てんぷす那覇周辺(桜坂・平和通り等)、  
⑥那覇市：栄町周辺、⑦宮古島市：西里通り・下里通り周辺、⑧石垣市：美崎町周辺

#### (2) 商業エリア：15時時点(7地点)

- ①北谷町：美浜周辺、②北中城村：イオンモール沖縄ライカム、  
③浦添市：サンエー浦添西海岸パルコシティ、  
④豊見城市：豊崎ショッピングモールあしびな、⑤那覇市：サンエー那覇メインプレイス⑥那覇市：久茂地周辺、⑦那覇市：てんぷす那覇周辺(桜坂・平和通り等)

#### (3) 空港エリア：1日単位(3地点)

- ①那覇空港、②宮古空港、③石垣空港

### 2. 分析結果

#### (1) 繁華街エリア：22時時点(8地点平均) ※9/5、9/6台風10号接近

3/21 (土)	4/4 (土)	5/2 (土)	6/6 (土)	7/25 (土)	8/1 (土)	9/5 (土)	9/19 (土)	10/3 (土)	11/7 (土)	11/21 (土)	11/28 (土)	12/5 (土)	12/12 (土)
基準日	▲44.7	▲64.9	▲28.0	▲7.8	▲45.8	▲40.1	▲13.0	▲22.3	▲16.4	▲12.0	▲15.6	▲19.3	▲17.1

#### (2) 商業エリア：15時時点(7地点平均)

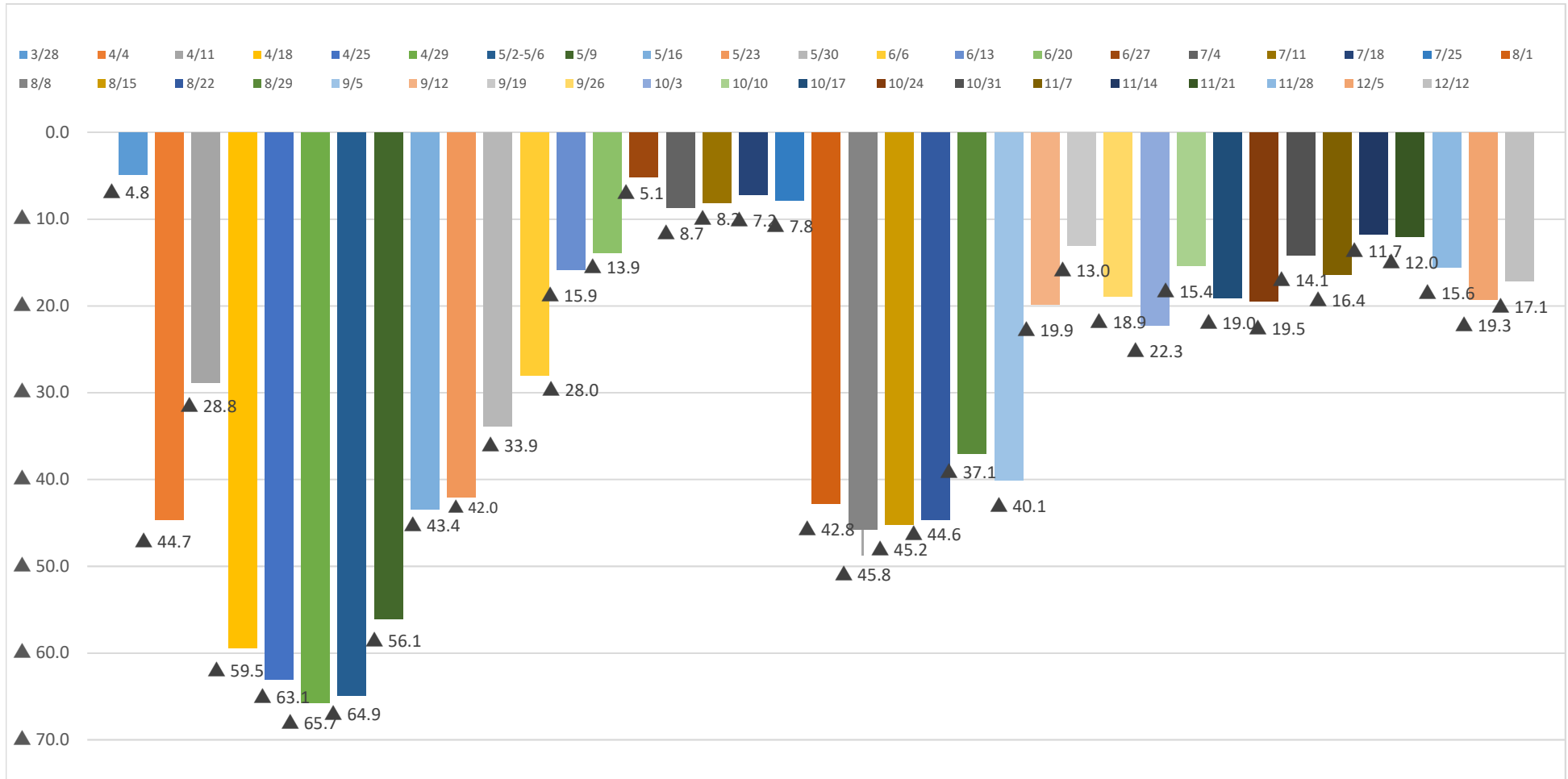
3/20 (金祝)	4/5 (日)	5/2-5/6 土-水	6/7 (日)	7/23-26 木-日	8/2 (日)	9/6 (日)	9/19-22 土-火	10/4 (日)	11/8 (日)	11/21-23 土-月	11/29 (日)	12/6 (日)	12/13 (日)
基準日	▲32.4	▲62.0	▲9.4	▲10.9	▲34.0	▲39.0	▲10.0	▲14.5	▲5.2	▲3.0	▲1.8	▲1.0	▲2.0

#### (3) 空港エリア：1日単位(3地点平均)

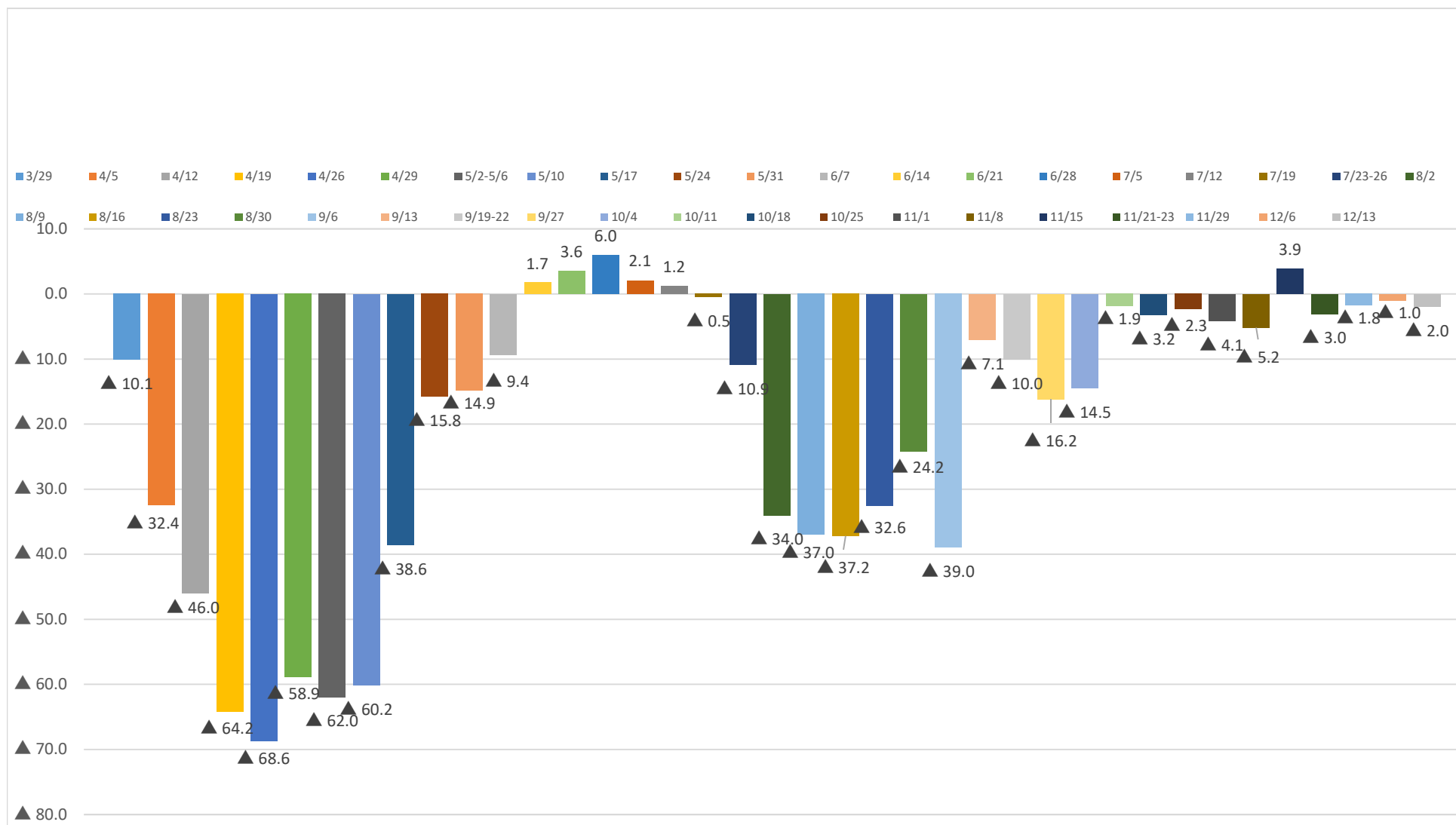
3/21 (金祝)	4/5 (日)	5/2-5/6 土-水	6/7 (日)	7/23-25 木-日	8/2 (日)	9/6 (日)	9/19-22 土-火	10/4 (日)	11/8 (日)	11/21-23 土-月	11/29 (日)	12/6 (日)	12/13 (日)
基準日	▲28.2	▲81.3	▲55.2	▲0.3	▲25.9	▲80.5	▲6.8	▲23.1	6.1	17.0	1.4	▲3.4	7.2

# 沖縄県内の人口変動状況について

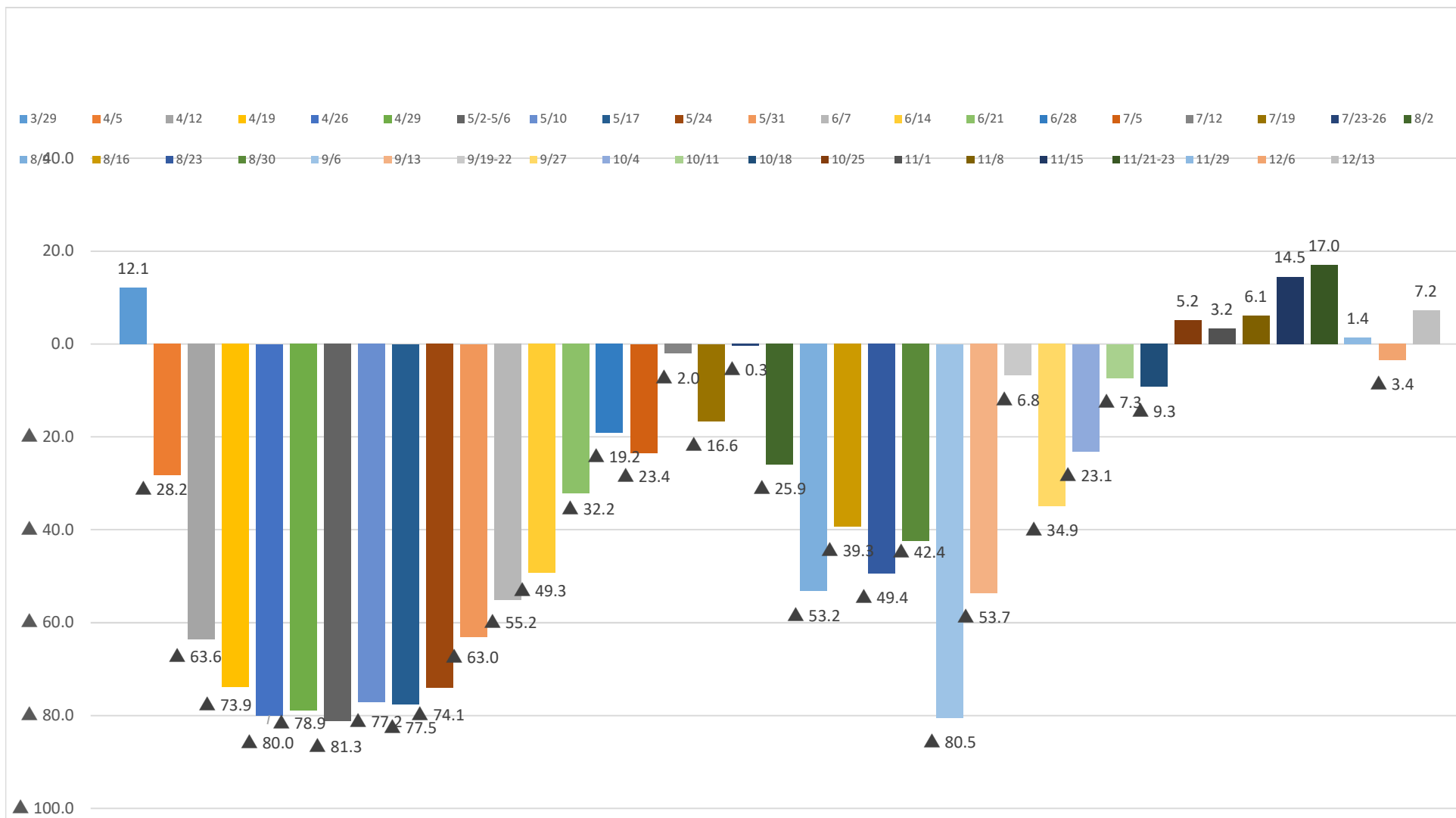
【Ⅰ 繁華街エリア合計：3月21日(土)と比較して各土曜日22時時点】



【Ⅱ 商業エリア合計：3月20日(金祝)と比較して各日曜日15時時点】



【Ⅲ 空港エリア合計：3月20日(金祝)と比較して各日曜日 1日単位】





資料6

宮古・八重山地域の感染状況

令和2年12月22日時点

令和2年10月16日(金)から宮古及び八重山地域を医療フェーズ5へ引き上げ  
 令和2年11月17日(火)から宮古及び八重山地域を医療フェーズ4へ引き下げ  
 令和2年12月9日(水)から宮古を医療フェーズ5へ引き上げ

【宮古】

総括情報部

判断指標		12/6	12/7	12/10	12/11	12/12	12/13	12/14	12/15	12/16	12/17	12/18	12/19	12/20	12/21	12/22
圏内の医療体制	① 療養者数（入院中・宿泊療養中・自宅療養中・入院等調整中）	12	11	18	18	15	13	13	10	10	6	4	4	1	1	5
	② 現時点：病床占有率（入院中/病床数）	42.1%	23.8%	61.5%	63.6%	50.0%	42.1%	52.9%	32.0%	20.0%	12.0%	12.0%	8.3%	4.2%	4.2%	5.6%
圏内の感染状況	④ 新規感染者数（直近1週間合計）	9	11	22	20	20	16	14	12	5	3	2	2	2	2	5
	⑤ 感染経路不明な症例の割合（直近1週間平均）	44.4%	36.4%	18.2%	15.0%	10.0%	6.3%	7.1%	8.3%	20.0%	0.0%	0.0%	0.0%	0.0%	0.0%	20.0%
判断指標関係	① 病床数															
	○医療機関病床数	19	21	26	22	20	19	17	25	25	25	25	24	24	24	18
	○宿泊施設病床数	30	30	30	30	30	30	30	30	30	30	30	30	30	30	30
	② 重症用病床数	2	2	1	1	1	1	1	1	1	1	1	1	1	1	1
	③ 新規感染者数	4	2	2	1	1	0	0	1	0	0	0	1	0	0	4
	④ 感染経路不明者数	1	0	1	0	0	0	0	0	0	0	0	0	0	0	1
	⑤ 重症者数	0	0	0	0	0	0	0	0	0	0	0	0	0	0	0
⑥ 入院患者数	8	5	16	14	10	8	9	8	5	3	3	2	1	1	1	

【八重山】

判断指標		12/6	12/7	12/10	12/11	12/12	12/13	12/14	12/15	12/16	12/17	12/18	12/19	12/20	12/21	12/22
圏内の医療体制	① 療養者数（入院中・宿泊療養中・自宅療養中・入院等調整中）	5	5	6	6	4	4	3	3	2	2	1	2	2	2	2
	② 現時点：病床占有率（入院中/病床数）	14.3%	14.3%	14.3%	10.7%	11.5%	11.5%	10.3%	10.7%	7.1%	7.1%	3.6%	3.7%	3.7%	3.6%	3.6%
圏内の感染状況	④ 新規感染者数（直近1週間合計）	5	4	4	4	4	3	3	3	1	1	0	1	1	1	1
	⑤ 感染経路不明な症例の割合（直近1週間平均）	100.0%	100.0%	100.0%	75.0%	75.0%	66.7%	66.7%	66.7%	0.0%	0.0%	0.0%	100.0%	100.0%	100.0%	100.0%
判断指標関係	① 病床数															
	○医療機関病床数	28	28	28	28	26	26	29	28	28	28	28	27	27	28	28
	○宿泊施設病床数	50	50	50	50	50	50	50	50	50	50	50	50	50	50	50
	② 重症用病床数	1	1	1	0	0	0	0	1	1	1	1	1	1	1	1
	③ 新規感染者数	1	0	0	1	0	0	0	0	0	0	0	1	0	0	0
	④ 感染経路不明者数	1	0	0	0	0	0	0	0	0	0	0	1	0	0	0
	⑤ 重症者数	0	0	0	0	0	0	0	0	0	0	0	0	0	0	0
⑥ 入院患者数	4	4	4	3	3	3	3	3	2	2	1	1	1	1	1	

## 年末年始の医療崩壊回避のための緊急特別対策の実施について

(特別対策期間：令和2年12月14日(月)～令和3年1月12日(火))

感染対策の集中実施として、職場や会食、家庭での感染対策の徹底を呼びかけてきた結果、高齢者の割合が13%台に低下し、コロナ用病床利用率も約60%と改善傾向にあります。しかしながら、未だに連日20人を超える新規感染者が発生しており、直近の目標である第2波が落ち着いた9月中旬の水準には至っておりません。また、コロナ以外の一般病床利用率は引き続き90%台を維持しており、警戒を要する状態です。

現在の感染源の割合は、飲食40%、家庭内23%、職場10%、医療・介護9%ですが、家庭内は持ち込まれて広がる感染であるため、主な感染源である飲食関係の感染を抑制する必要があります。

その対策の一環として、那覇市・浦添市・沖縄市内の飲食店等に対して営業時間の短縮要請を行ってきましたが、依然として新規感染者の発生が継続していることから、3市に対する要請期間の延長を行うこととします。

また、感染拡大の抑制効果をより高めるため、12月14日以降の感染状況を踏まえ、警戒が必要な名護市及び宜野湾市を新たに追加することとしました。

冬場は、救急医療の増加も加わり、年末年始には医療崩壊を招く危険性が高まっています。医療崩壊が現実のものとなれば、本来、助けられる命を失うことにつながる恐れがあります。

年末年始の医療崩壊を回避するためには、なんとしても新規感染者数を減少させなければならず、以下の取組を実施しますので、県民、事業者及び来訪者の皆様にはご協力をお願いします。

### 1 営業時間短縮の要請について

以下の市町村の飲食店及び接待を伴う遊興施設等においては、営業時間を、朝5時～夜10時までとするようお願いします。

なお、当該時短要請期間におけるGo To イートの利用については、県全域で夜10時までに制限します。

#### (1) 那覇市・浦添市・沖縄市

(①時短要請期間 12月17日(木)～12月28日(月) 協力金：48万円)

(②時短要請期間(延長) 12月29日(火)～1月11日(月) 協力金：56万円)

#### (2) 名護市・宜野湾市

(時短要請期間 12月25日(金)～1月11日(月) 協力金：72万円)

※ 遊興施設等とは、キャバレー、ナイトクラブ、ライブハウス、スナック、ダンスホール、パブ等をいう。

※ 那覇市・浦添市・沖縄市の延長要請分及び名護市・宜野湾市の協力金の対象は、対象市内において、12月23日時点で営業継続中の飲食店及び接待を伴う遊興施設等を運営する事業者とする。

## 2 離島への往来について

引き続き、来島自粛を求めている離島への往来は自粛をお願いします。

また、その他の離島についても、離島の医療体制は脆弱であることから、本島と離島間、離島と離島間の移動については、必要最小限とするようお願いします。

## 3 帰省及び年末年始の行事について

### (1) 帰省について

飛行機に乗る前から帰省は始まっています。

帰省の2週間前から飲み会を避ける等感染リスクが高まる行動は控えるようお願いします。帰省前10日間は、検温等体調管理を徹底し、体調不良時は帰省の延期検討をお願いします。

帰省中に祖父母など高齢の方と接するときは、マスクの着用など特に注意をお願いします。

### (2) イベントについて

年末年始は同居家族と過ごし、不特定多数との接触を避ける行動をお願いします。

初詣等は、混雑を避け休暇をずらして平日参加の検討をお願いします。

年末年始の集まりなどは、祖父母等の高齢者を守るため、大人数での会食を避けるようお願いします。

### (3) 忘年会・新年会などの会食について

忘年会・新年会（友人宅でのホームパーティー含む）などの会食については、感染リスクが高まるため、4人以下・2時間以内とする等の感染防止対策をとり、夜10時までに解散をお願いします。

隣席とは最低1mを確保し、マスクやハンカチで口を覆いながら会話をお願いします。

### (4) 成人式の開催について

成人式の主催者は、新成人に対して、式典終了後の宴会を控えるよう周知徹底してください。周知徹底が困難な場合は、成人式の延期や分散開催等の検討をお願いします。

新成人の皆様は、式典前後の宴会への参加、体調不良時の式典への参加、及び式典会場やその周辺での密集を控えるようお願いします。

※ 上記は、新型インフルエンザ等対策特別措置法第24条第9項及び沖縄県新型コロナウイルス感染症等対策条例に基づく協力依頼です。

## 新型コロナウイルス感染症対策にかかる飲食店等の時短要請延長及び追加について

## 1 県内の感染状況

県内市町村別で見ると、中南部地域で減少傾向が見られるが、名護市及び北部町村で増加しており、名護市内で新たなクラスターが発生している。

直近の目標である「新規感染者数：10名(週平均)程度」については、前週平均(12/9-12/15)：33名から、今週平均(12/16-12/22)：24名に低下しているが、未達成の状況である。

「重症中等症：50名以内」については、先週平均(12/12-12/18)：84名から、今週平均(12/19-12/22)：62名と減少しているが、未達成の状況である。

非コロナの一般病床利用率については、12/18の94.0%をピークに12/22には92.0%となっているが、依然として注意を要する状態である。

## 2 営業時間短縮要請の延長の必要性

現在、営業時間短縮要請を行っている3市(那覇市・浦添市・沖縄市)の飲食店を感染源とした陽性者は、減少傾向にあるものの、依然として直近1ヶ月の県全体の割合6割を占めている(那覇市37%、浦添市13%、沖縄市10%)。

年末年始は、年越しカウントダウン、初詣、年始回り及び成人式等のイベントによる感染拡大の機会が増えることや、非コロナ病床の一般病床利用率が引き続き高い中で年末年始の救急体制を迎えること等の懸念がある。

県としては、より一層の新規感染者数の減少傾向を進める目的で、3市に対する飲食店等の営業時間短縮要請の期間延長を行い、非コロナを含む県全体の医療提供体制の維持を図ることとする。

また、感染拡大の抑制効果をより高めるため、その後の感染状況から警戒が必要な市町村の追加を検討する。

## 3 3市の延長の考え方

(1) 現行要請期間：12/17(木)～12/28(月)：12日間

12/28(月)に一端終了し、協力金の支給を開始する。

(2) 延長要請期間：12/29(火)～1/11(火)：14日間

12/29(火)以降、時短要請に協力した場合、別途協力金の対象とする。

(3) 対象業種：飲食店及び接待を伴う遊興施設(変更なし)

(4) 支給額：56万円 14日間(全日程)時短要請に応じた場合、協力金の対象とする。

#### 4 対象市町村の追加

(1)時短要請期間：12/25(金)～1/11(火)までの18日間

#### (2)追加市町村

##### ①名護市(13%・583事業所)

名護市については、市全体の陽性者数が急増しているが、その要因として市内のスタックで発生したクラスターからの伝播が疑われている。

また、繁華街の他店舗においても陽性者を確認しており、北部保健所管内の町村の感染源としても確認されている。

##### ②宜野湾市(6%・554事業所)

宜野湾市については、飲食関連の陽性者の6%を占め、12/13の週(12/13-12/19)も3名の陽性者が確認されているが、それぞれ別々の模合や会食での感染が疑われている。また、宜野湾市は、浦添市と沖縄市の上に位置し、従業員や客が移動する可能性が指摘されている。

宜野湾市の人口10万人当たりの新規感染者数は8.11人と下げ止まっており、感染拡大の防止対策を進める必要がある。

#### (3)対象業種：飲食店及び接待を伴う遊興施設

(4)支給額：72万円 18日間(全日程)時短要請に応じた場合、協力金の対象とする。

推定感染源が飲食関係の市町村別陽性者数について  
直近1ヶ月（11/22-12/21）

(確定日ベース)

	11/22-11/28	11/29-12/5	12/6-12/12	12/13-12/19	12/20-12/21	計
石垣市	0	1	0	0	0	1
糸満市	2	0	1	1	0	4
うるま市	0	3	5	0	0	8
沖縄市	6	7	9	2	0	24
宜野湾市	4	5	2	3	1	15
中部保健所	1	2	0	1	0	4
他県	0	0	0	0	0	0
名護市	3	9	7	13	0	32
那覇市	41	25	15	11	3	95
北部保健所	1	2	3	4	1	11
宮古島市	3	1	1	1	0	6
浦添市	13	9	8	1	2	33
南城市	0	1	2	0	0	3
南部保健所	4	5	0	2	1	12
豊見城市	1	0	0	5	1	7
合計	79	70	53	44	9	255

割合	11/22-11/28	11/29-12/5	12/6-12/12	12/13-12/19	12/20-12/21	計
石垣市	0%	1%	0%	0%	0%	0%
糸満市	3%	0%	2%	2%	0%	2%
うるま市	0%	4%	9%	0%	0%	3%
沖縄市	8%	10%	17%	5%	0%	9%
宜野湾市	5%	7%	4%	7%	11%	6%
中部保健所	1%	3%	0%	2%	0%	2%
他県	0%	0%	0%	0%	0%	0%
名護市	4%	13%	13%	30%	0%	13%
那覇市	52%	36%	28%	25%	33%	37%
北部保健所	1%	3%	6%	9%	11%	4%
宮古島市	4%	1%	2%	2%	0%	2%
浦添市	16%	13%	15%	2%	22%	13%
南城市	0%	1%	4%	0%	0%	1%
南部保健所	5%	7%	0%	5%	11%	5%
豊見城市	1%	0%	0%	11%	11%	3%
合計	100%	100%	100%	100%	100%	100%

※飲食関係の従業員も含めている。

※クラスター発生箇所等店舗箇所が分かる場合は該当市町村に計上

## 各 種 資 料

1. 内閣官房新型コロナウイルス感染症対策推進室事務連絡(令和 2 年12月11日)  
「営業時間短縮要請等に係る繁華街における見回り活動等の実施について」  
..... 1
  
2. 内閣官房新型コロナウイルス感染症対策推進室事務連絡(令和 2 年12月11日)  
「在留外国人のお祭り等における新型コロナウイルス感染症対策の徹底について」  
..... 2

沖縄県新型コロナウイルス感染症対策本部

事務連絡  
令和2年12月18日

各 都道府県（感染症担当部局、危機管理部局） 御中

内閣官房新型コロナウイルス感染症対策推進室

### 営業時間短縮要請等に係る繁華街における見回り活動等の実施について

平素から新型コロナウイルスの感染防止対策の推進にご協力いただき感謝申し上げます。

全国の新規感染者数は、一度高止まりした後に、直近で増加に転じており、過去最多の水準が続いているところです。また、新型コロナウイルス感染症対策分科会からは、令和2年12月11日の「今後の感染の状況を踏まえた対応についての分科会から政府への提言」において、感染状況に応じた3つのシナリオごとに、想定される施策が示されたところです。

既に、地域の感染状況に応じて、都道府県によっては、新型インフルエンザ等対策特別措置法（平成24年法律第31号）第24条第9項に基づき、酒類の提供を行う飲食店に対し、営業時間短縮要請等を行っている団体もあるところですが、この要請が実際に効果的に実施されることが求められます。この点について、本日開催された、新型コロナウイルス感染症に関する全国知事会と国との意見交換会の場においても、西村特措法担当大臣から、「各都道府県におかれては、街を見回って声がけするなど、要請の実効性を担保する取組を推進いただきたい。」旨の要請をしたところです。

年末には忘年会等の会食の機会が増えることから、各都道府県においては、市町村と協力して、早期に、繁華街等において、事業者に対しては自粛要請に応じるよう、また、利用者等に対しては、大人数・長時間の飲酒等を避けるよう、街中の見回りや声がけなどの取組を推進していただきますようお願いいたします。その際、警察や消防による歳末特別警戒といった取組と連携して実施することが効果的と考えられることから、関係機関が緊密に連携して実施していただきますようお願いいたします。

(照会先)

内閣官房新型コロナウイルス感染症対策推進室  
企画第2担当 松浦・高橋・廣瀬・鈴木・矢部  
直通 03 (6257) 3086



在留外国人が自国の伝統や風習等に基づきお祭り等を行うにあたり、言葉の壁等により適切な感染防止策に取り組むことができないということがないように、感染防止策について速やかな周知をお願いします。

事務連絡  
令和2年12月18日

各都道府県  
新型コロナウイルス感染症対策担当部局 御中

内閣官房新型コロナウイルス感染症対策推進室

在留外国人のお祭り等における  
新型コロナウイルス感染症対策の徹底について（第3報）

平素から新型コロナウイルスの感染防止対策の推進に御協力いただき感謝申し上げます。

「在留外国人が参加するお祭り等における新型コロナウイルス感染症対策の徹底について」（令和2年10月30日、11月13日発出）でお知らせしましたとおり、在留外国人における大規模クラスター等が発生しないよう早期かつ適切な対応を行うべく、在留外国人に対する情報発信等の取り組みが求められているところです。

在留外国人においては、自国の伝統や風習等に基づき行うお祭り等を実施するにあたり、言葉の壁等により適切な感染防止策に取り組めない状況があるのであれば、必要な支援を講ずる必要があります。特に、新年や旧正月が近づきつつある中、感染リスクを下げるため、より一層の感染防止策に関する周知が必要となります。

つきましては、当面、近日中に想定される下記1のお祭り等が安全に開催できるよう、在留外国人担当部局などの関係部局や、国際交流協会などの関係団体等と連携の上、在留外国人やその関係の方々に対し、下記2の点について、速やかな周知をお願いします。

なお、当室においても関係外交代表団や団体等と連携し、より有効な情報発信や支援を引き続き進めてまいります。引き続き在留外国人に対する適切な感染拡大防止のための支援等について御尽力、御協力をお願いします。

記1

直近の主なお祭り等（地域によって、日程が異なる可能性があることに留意）

- ・ 12月31日～1月1日 新年
- ・ 1月14日～17日 ポンガル（インド、スリランカ）
- ・ 1月14日 マーゲ・サクランティー（ネパール）
- ・ 1月21日 ラ・アルタグラシア（聖母の日）（ドミニカ共和国）
- ・ 1月24日 アラシタ祭り（ボリビア）
- ・ 2月11日～16日 カーニバル（ブラジル、フィリピン等）
- ・ 2月12日～ 旧正月（中国、韓国、インドネシア、ベトナム等） など

## 記2

- 体調が悪い場合は、イベントや会食に参加しないこと。
- 密が発生しやすい場所や基本的な感染防止策が徹底されていないイベントや会食への参加を控えること。特に、多数の人が密集し、かつ、大声等の発生を伴う行事、パーティー等への参加は控えること。
- イベントや会食の参加に当たっては、適切な対人距離の確保、手指消毒、マスクの着用、大声での会話の自粛など、適切な感染防止策を徹底すること。
- 街頭や飲食店での大量または深夜にわたる飲酒や、飲酒しての行事への参加は、その行事の特性を踏まえつつ、なるべく自粛すること。
- 必要に応じて、家族同士で自宅で過ごす、オンラインのイベントに参加するなどの新しい楽しみ方を検討すること。
- 新型コロナウイルス感染症に感染したと疑われる場合で、医療機関への受診等に関して疑問等がある場合には、居住する自治体の相談窓口等に電話すること。

(以上)

### 【参考①：当室の新型コロナウイルス感染症回避のためのポスター等（18言語）】

英語：<https://corona.go.jp/en/>、アラビア語：<https://corona.go.jp/ar/>、  
イタリア語：<https://corona.go.jp/it/>、スペイン語：<https://corona.go.jp/es/>、  
ドイツ語：<https://corona.go.jp/de/>、ロシア語：<https://corona.go.jp/ru/>、  
韓国語：<https://corona.go.jp/ko/>、フランス語：<https://corona.go.jp/fr/>、  
ポルトガル語：<https://corona.go.jp/pt/>、簡体字：<https://corona.go.jp/zh-cn/>、  
繁体字：<https://corona.go.jp/zh-tw/>、インドネシア語：<https://corona.go.jp/id/>、  
タガログ語：<https://corona.go.jp/tl/>、カンボジア語：<https://corona.go.jp/km/>、  
ベトナム語：<https://corona.go.jp/vi/>、タイ語：<https://corona.go.jp/th/>、  
ミャンマー語：<https://corona.go.jp/my/>、ネパール語：<https://corona.go.jp/ne/>

### 【参考②：電話相談窓口】

- 各都道府県の相談窓口
  - ・やさしい日本語：<https://www.covid19-info.jp/area-jp.html>
  - ・英語：<https://www.covid19-info.jp/area-en.html>
  - ・ポルトガル語：<https://www.covid19-info.jp/area-pt.html>
  - ・中文（簡体）：<https://www.covid19-info.jp/area-cs.html>
  - ・中文（繁体）：<https://www.covid19-info.jp/area-ct.html>
  - ・韓国語：<https://www.covid19-info.jp/area-kr.html>
- 厚生労働省電話相談窓口
  - ・電話番号 0120-565-653（9時から21時対応）
  - ・対応言語 英語、中国語、韓国語、ポルトガル語、スペイン語、タイ語<sup>\*</sup>、ベトナム語<sup>\*</sup>  
※タイ語は9時から18時対応、ベトナム語は10時から19時対応
- 外国人在留支援センター（FRESC）（出入国管理庁）  
<http://www.moj.go.jp/isa/support/fresc/fresc01.html>

### 【問合せ先】

内閣官房新型コロナウイルス感染症対策推進室（総括班）  
担当者：八重樫、神前、重友、北村、山口、岩熊、石岡  
TEL：03-6257-1309