

宿泊療養施設:入居状況等の報告

1. 運営状況

	那 覇		北 部	宮 古		八重山	合 計
	リブックス 那覇	東横イン 旭橋駅前	ホテル・スイート 名護	ピ・スイー 宮古島 NEXUS	ピ・スイート 宮古島	ホテル 石垣	
開設日 (再開日)	7月30日	8月4日	10月20日	8月12日	1月28日	8月4日	
確保部屋数	60部屋	200部屋	30部屋	27部屋	73部屋	50部屋	440部屋
入居部屋数	0部屋	43部屋	2部屋	0部屋	5部屋	0部屋	50部屋
残部屋数	60部屋	157部屋	28部屋	27部屋	68部屋	50部屋	390部屋
総入所者数	113人	1987人	180人	101人	79人	115人	2575人
総退所者数	113人	1942人	178人	101人	74人	115人	2523人
入居人数	0人	45人	2人	0人	5人	0人	52人
陽性者数	0人	45人	2人	0人	5人	0人	52人

2. 男女別人数・比率

男女比	男性人数	女性人数	計
人数	35人	17人	52人
比率	67.3%	32.7%	100.0%

3. 年代別人数・比率

年代別	男性人数	女性人数	計	年代別割合
10歳未満	1人	人	1人	1.9%
10代	1人	1人	2人	3.8%
20代	21人	4人	25人	48.1%
30代	3人	1人	4人	7.7%
40代	5人	4人	9人	17.3%
50代	2人	4人	6人	11.5%
60代	2人	3人	5人	9.6%
70代	人	人	人	0.0%
80代	人	人	人	0.0%
年齢確認中	人	人	人	0.0%
小計	35人	17人	52人	100.0%

沖縄県内の人口変動状況について

外出自粛の効果を定量的に分析するため、KDDIの位置情報ビッグデータ分析ツール「KDDI Location Analyzer」を利用し、検証を行った。

調査箇所は、本島・宮古・八重山の3地域で繁華街・商業地域・空港エリアとし、合計16地点(のべ18地点)を設定した。

1. 調査箇所・時間

3月20日(金・祝)又は21日(土)を基準日と設定し、(1)繁華街エリアに関しては22時時点の金・土曜日及び祝祭日の前日、(2)商業エリアに関しては土日祝祭日の15時時点、(3)空港に関しては土日祝祭日1日単位で検証を行った。

(1) 繁華街エリア：22時時点(10地点)

- ①名護市：みどり街周辺、②沖縄市：中の町・ゲート通り周辺、③那覇市：松山周辺
④那覇市：久茂地周辺、⑤那覇市：てんぷす那覇周辺(桜坂・平和通り等)、
⑥那覇市：栄町周辺、⑦浦添市：屋富祖周辺、⑧宜野湾市：普天間周辺
⑨宮古島市：西里通り・下里通り周辺、⑩石垣市：美崎町周辺

(2) 商業エリア：15時時点(7地点)

- ①北谷町：美浜周辺、②北中城村：イオンモール沖縄ライカム、
③浦添市：サンエー浦添西海岸パルコシティ、
④豊見城市：豊崎ショッピングモールあしびな、⑤那覇市：サンエー那覇メインプレイス
⑥那覇市：久茂地周辺、⑦那覇市：てんぷす那覇周辺(桜坂・平和通り等)

(3) 空港エリア：1日単位(3地点)

- ①那覇空港、②宮古空港、③石垣空港

2. 分析結果

(1) 繁華街エリア：22時時点(10地点平均) ※9/5、9/6台風10号接近

3/21 (土)	4/4 (土)	5/2 (土)	7/25 (土)	8/1 (土)	9/5 (土)	10/3 (土)	11/21 (土)	12/26 (土)	1/2 (土)	1/16 (土)	1/23 (土)	1/30 (土)	2/6 (土)
基準日	▲44.7	▲64.9	▲7.8	▲45.8	▲40.1	▲22.3	▲12.0	▲24.7	▲36.0	▲39.0	▲54.4	▲51.3	▲50.1

(2) 商業エリア：15時時点(7地点平均)

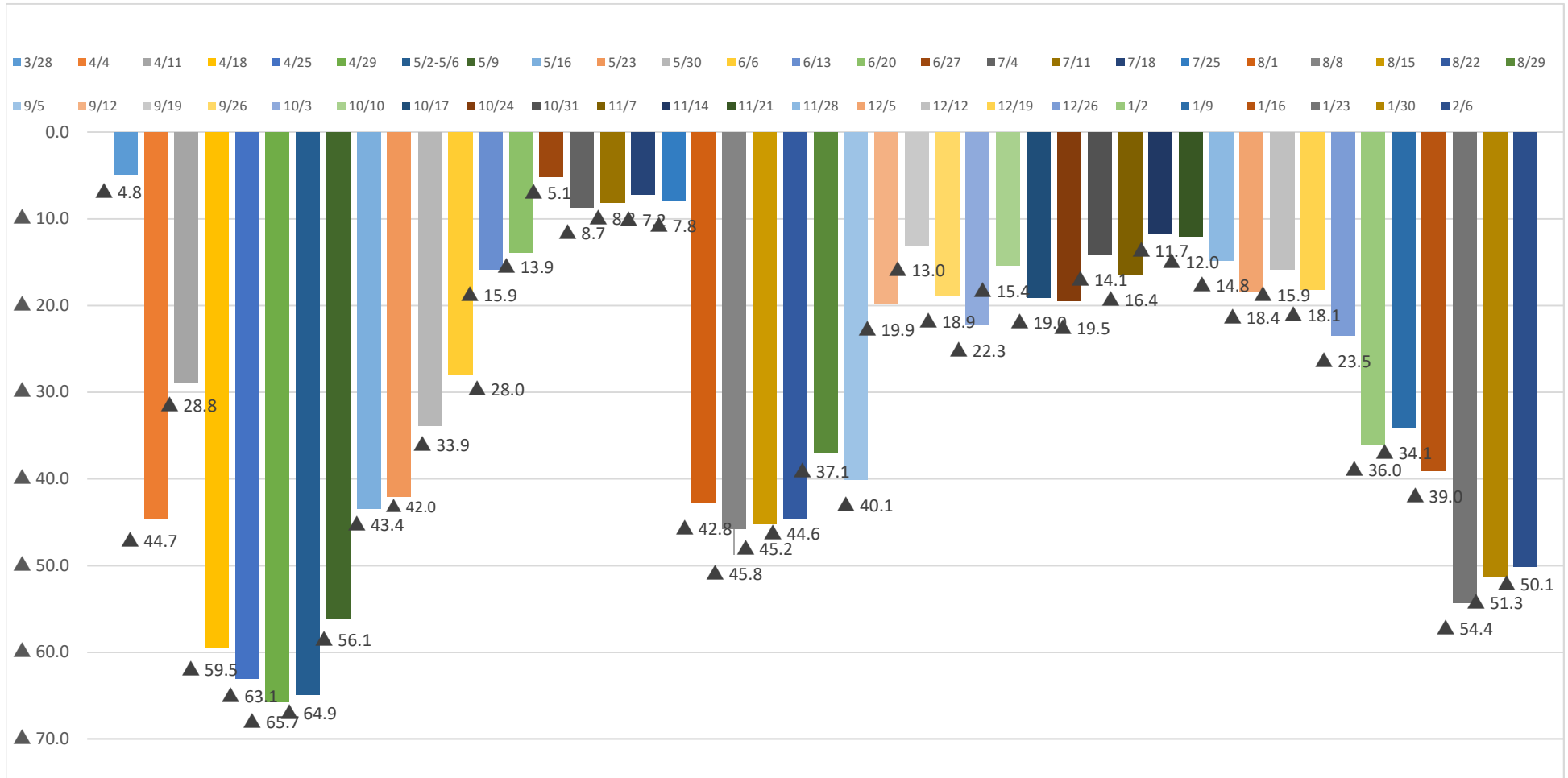
3/20 (金祝)	4/5 (日)	5/2-5/6 土-水	7/23-26 木-日	8/2 (日)	9/6 (日)	10/4 (日)	11/21-23 土-月	12/27 (日)	1/3 (日)	1/17 (日)	1/24 (日)	1/31 (日)	2/7 (日)
基準日	▲32.4	▲62.0	▲10.9	▲34.0	▲39.0	▲14.5	▲3.0	0.7	2.0	▲15.5	▲28.1	▲20.8	▲21.3

(3) 空港エリア：1日単位(3地点平均)

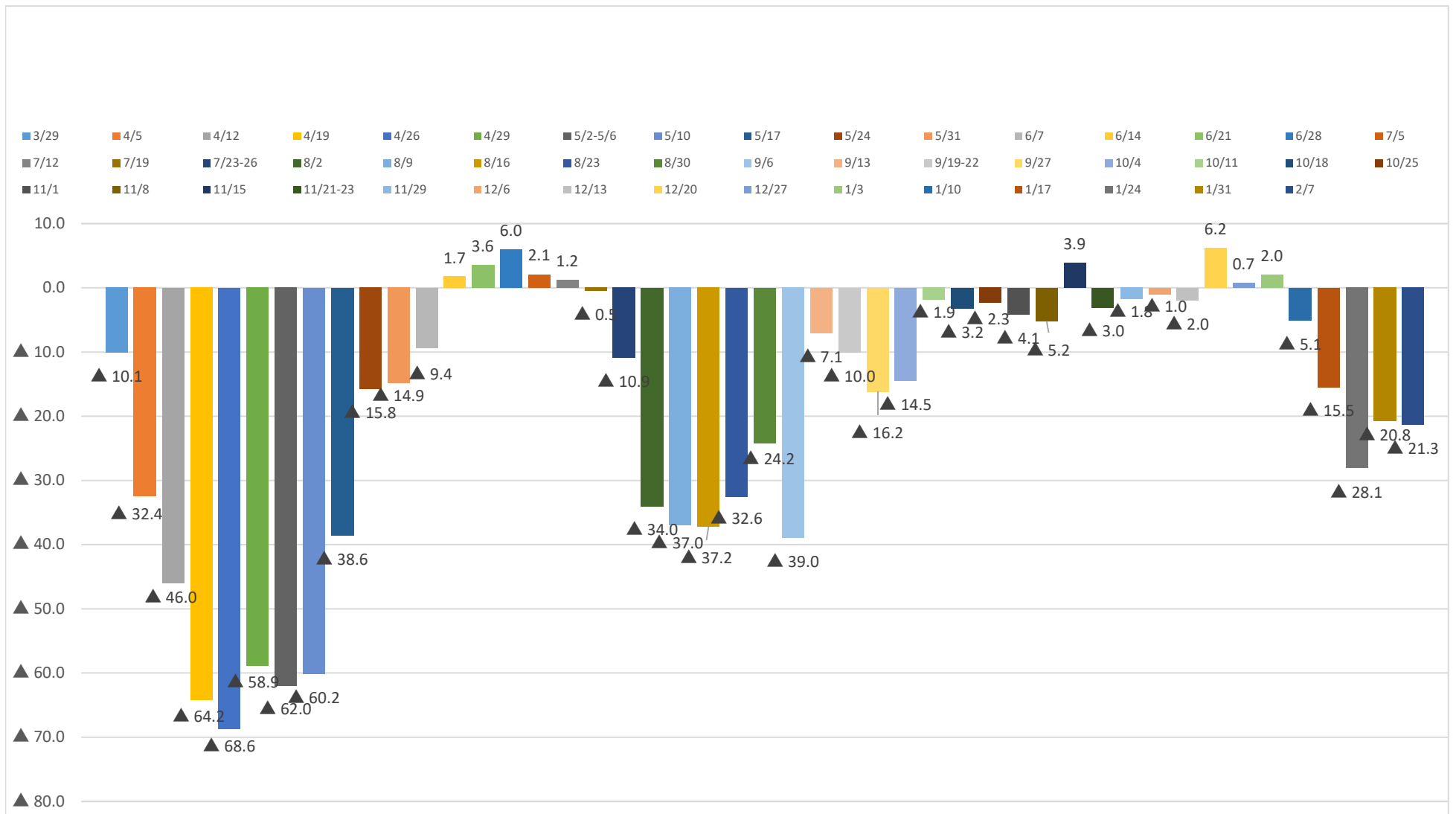
3/21 (金祝)	4/5 (日)	5/2-5/6 土-水	7/23-25 木-日	8/2 (日)	9/6 (日)	10/4 (日)	11/21-23 土-月	12/27 (日)	1/3 (日)	1/17 (日)	1/24 (日)	1/31 (日)	2/7 (日)
基準日	▲28.2	▲81.3	▲0.3	▲25.9	▲80.5	▲23.1	17.0	▲12.7	9.0	▲55.7	▲63.1	▲56.7	▲61.3

沖縄県内の人口変動状況について

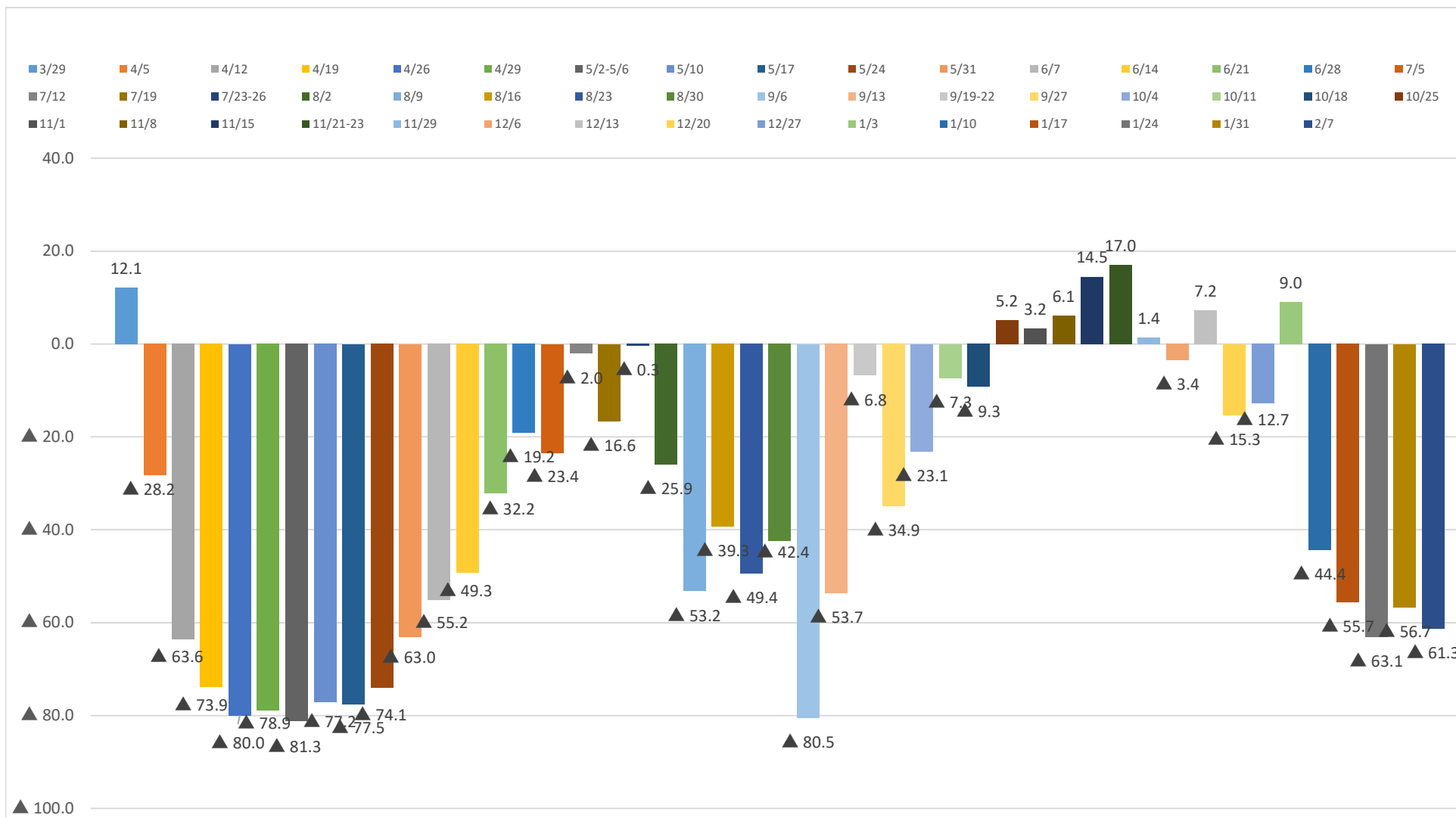
【Ⅰ 繁華街エリア合計：3月21日(土)と比較して各土曜日22時時点】



【Ⅱ 商業エリア合計：3月20日(金祝)と比較して各日曜日15時時点】



【Ⅲ 空港エリア合計：3月20日(金祝)と比較して各日曜日 1日単位】



資料 6

宮古・八重山地域の感染状況

令和3年2月14日時点

令和2年10月16日(金)から宮古及び八重山地域を医療フェーズ5へ引き上げ
 令和2年11月17日(火)から宮古及び八重山地域を医療フェーズ4へ引き下げ
 令和2年12月9日(水)から宮古を医療フェーズ5へ引き上げ
 令和3年1月14日(木)から県内全域で医療フェーズ5へ引き上げ

【宮古】

総括情報部

判断指標		1/31	2/1	2/2	2/3	2/4	2/5	2/6	2/7	2/8	2/9	2/10	2/11	2/12	2/13	2/14
圏内の医療体制	① 療養者数（入院中・宿泊療養中・自宅療養中・入院等調整中）	180	185	161	159	149	136	116	101	101	74	68	59	56	56	31
	② 現時点：病床占有率（入院中/病床数）	98.3%	95.2%	93.5%	96.2%	103.8%	91.8%	91.3%	91.7%	97.8%	105.4%	97.3%	111.1%	96.4%	90.0%	53.8%
圏内の感染状況	④ 新規感染者数（直近1週間合計）	139	147	118	93	61	51	50	38	25	20	14	11	9	6	2
	⑤ 感染経路不明な症例の割合（直近1週間平均）	38.1%	41.5%	50.0%	60.2%	65.6%	60.8%	56.0%	57.9%	52.0%	55.0%	57.1%	54.5%	55.6%	66.7%	0.0%
判断指標関係	① 病床数															
	○医療機関病床数	59	62	62	53	52	49	46	48	45	37	37	27	28	30	26
	○宿泊施設病床数	100	100	100	100	100	100	100	100	100	100	100	100	100	100	100
	② 重症用病床数	0	0	0	0	1	0	0	0	0	0	0	0	0	0	0
	③ 新規感染者数	16	13	5	8	3	2	3	4	0	0	2	0	0	0	0
	④ 感染経路不明者数	10	9	2	3	2	1	1	4	0	0	0	0	0	0	0
⑤ 重症者数	0	0	0	0	1	0	0	0	0	0	0	0	0	0	0	
⑥ 入院患者数	58	59	58	51	54	45	42	44	44	39	36	30	27	27	14	

【八重山】

判断指標		1/31	2/1	2/2	2/3	2/4	2/5	2/6	2/7	2/8	2/9	2/10	2/11	2/12	2/13	2/14
圏内の医療体制	① 療養者数（入院中・宿泊療養中・自宅療養中・入院等調整中）	16	15	14	14	9	9	8	8	7	5	4	3	1	1	1
	② 現時点：病床占有率（入院中/病床数）	48.0%	54.5%	50.0%	50.0%	31.8%	31.8%	28.6%	33.3%	24.0%	25.0%	26.7%	20.0%	7.1%	7.7%	7.7%
圏内の感染状況	④ 新規感染者数（直近1週間合計）	10	9	8	5	4	0	0	0	0	0	0	0	0	0	0
	⑤ 感染経路不明な症例の割合（直近1週間平均）	70.0%	66.7%	62.5%	40.0%	25.0%	0.0%	0.0%	0.0%	0.0%	0.0%	0.0%	0.0%	0.0%	0.0%	0.0%
判断指標関係	① 病床数															
	○医療機関病床数	25	22	22	22	22	22	21	21	25	20	15	15	14	13	13
	○宿泊施設病床数	50	50	50	50	50	50	50	50	50	50	50	50	50	50	50
	② 重症用病床数	0	0	0	0	0	0	0	0	0	0	0	0	0	0	0
	③ 新規感染者数	0	0	0	0	0	0	0	0	0	0	0	0	0	0	0
	④ 感染経路不明者数	0	0	0	0	0	0	0	0	0	0	0	0	0	0	0
⑤ 重症者数	0	0	0	0	0	0	0	0	0	0	0	0	0	0	0	
⑥ 入院患者数	12	12	11	11	7	7	6	7	6	5	4	3	1	1	1	

推定感染源の推移 発症月別集計(7月～2月4日(n = 7,607))

沖縄県衛生環境研究所

○無症状765例、不明・確認中212例除く

No.	区分	7月		8月		9月		10月		11月		12月		1月		2/1-2/4		合計	
		n	%	n	%	n	%	n	%	n	%	n	%	n	%	n	%	n	%
◎	1+2小計	321	60.2	285	22.7	108	31.6	290	40.8	407	44.7	282	35.9	558	33.7	0	0	2,251	36.1
1	接待を伴う飲食	235	44.1	136	10.8	48	14.0	129	18.1	198	21.7	96	12.2	138	8.3	0	0.0	980	15.7
2	会食	86	16.1	149	11.9	60	17.5	161	22.6	209	22.9	186	23.7	420	25.4	0	0.0	1,271	20.4
3	家庭	60	11.3	398	31.7	96	28.1	132	18.6	186	20.4	200	25.4	430	26.0	15	36.6	1,517	24.3
4	職場	52	9.8	147	11.7	35	10.2	84	11.8	88	9.7	87	11.1	118	7.1	1	2.4	612	9.8
5	医療・介護	8	1.5	159	12.7	32	9.4	79	11.1	50	5.5	24	3.1	181	10.9	12	29.3	545	8.7
6	学校・保育所	17	3.2	65	5.2	6	1.8	19	2.7	13	1.4	20	2.5	70	4.2	8	19.5	218	3.5
7	県外	29	5.4	23	1.8	15	4.4	20	2.8	28	3.1	78	9.9	146	8.8	2	4.9	341	5.5
8	米軍	3	0.6	2	0.2	0	0.0	0	0.0	0	0.0	2	0.3	0	0.0	0	0.0	7	0.1
9	その他	0	0.0	0	0.0	0	0.0	0	0.0	3	0.3	8	1.0	13	0.8	0	0.0	24	0.4
10	不明	43	8.1	177	14.1	50	14.6	87	12.2	136	14.9	85	10.8	138	8.3	3	7.3	719	11.5
	小計	533	100.0	1,256	100.0	342	100.0	711	100.0	911	100.0	786	100.0	1,654	100.0	41	100.0	6,234	100.0
	調査中	2	0.4	11	0.9	5	1.4	29	3.9	48	5.0	85	9.8	209	11.2	7	14.6	396	6.0
	計	535	100.0	1,267	100.0	347	100.0	740	100.0	959	100.0	871	100.0	1,863	100.0	48	100.0	6,630	100.0

※1 2月4日時点の疫学調査の情報をもとに作成。12月～2月は調査中の事案あり、今後、数値に変動がある可能性がある

※2 接待を伴う会食：「キャバクラ」「ホストクラブ」「スナック」「バー」の利用者、従業員

※3 会食：自宅等での食事も含む

※4 県外からの持ち込み：「県外来訪者：県外で感染し沖縄訪問時に陽性確認した事例」「県民の往来：県民が県外訪問時に感染し沖縄に帰沖後に陽性確認した事例」「県外来訪者との接触：県外からの来訪者と飲食・面会等した県民が陽性確認した事例」

推定感染源の推移 発症日別集計(12月1日～2月4日(n = 3,409))

沖縄県衛生環境研究所

○無症状301例、不明・確認中159例除く

No.	区分	12/1-12/20		12/21-1/4		1/5-1/13		1/14-1/20		1/21-2/4		合計	
		n	%	n	%	n	%	n	%	n	%	n	%
◎	1+2小計	230	33.9	195	34.5	230	39.5	163	29.9	79	13.7	897	34.2
1	接待を伴う飲食	79	11.6	58	10.3	55	9.4	54	9.9	10	1.7	256	8.7
2	会食	151	22.2	137	24.2	175	30.0	109	20.0	69	12.0	641	21.7
3	家庭	148	21.8	119	21.1	109	18.7	142	26.1	157	27.2	675	22.9
4	職場	76	11.2	36	6.4	32	5.5	39	7.2	40	6.9	223	7.6
5	医療・介護	24	3.5	14	2.5	11	1.9	43	7.9	134	23.2	226	7.7
6	学校・保育所	18	2.7	3	0.5	23	3.9	23	4.2	32	5.5	99	3.4
7	県外	35	5.2	85	15.0	75	12.9	26	4.8	13	2.3	234	7.9
8	米軍	2	0.3	0	0.0	0	0.0	0	0.0	0	0.0	2	0.1
9	その他	4	0.6	5	0.9	5	0.9	2	0.4	5	0.9	21	0.7
10	不明	64	9.4	51	9.0	37	6.3	50	9.2	45	7.8	247	8.4
	小計	601	100.0	508	100.0	522	100.0	488	100.0	505	100.0	2,624	100.0
	調査中	78	11.5	57	10.1	61	10.5	57	10.5	72	12.5	325	11.0
	計	679	100.0	565	100.0	583	100.0	545	100.0	577	100.0	2949	100.0

※1 2月4日時点の疫学調査の情報をもとに作成。12月～2月は調査中の事案あり、今後、数値に変動がある可能性がある

※2 接待を伴う会食：「キャバクラ」「ホストクラブ」「スナック」「バー」の利用者、従業員

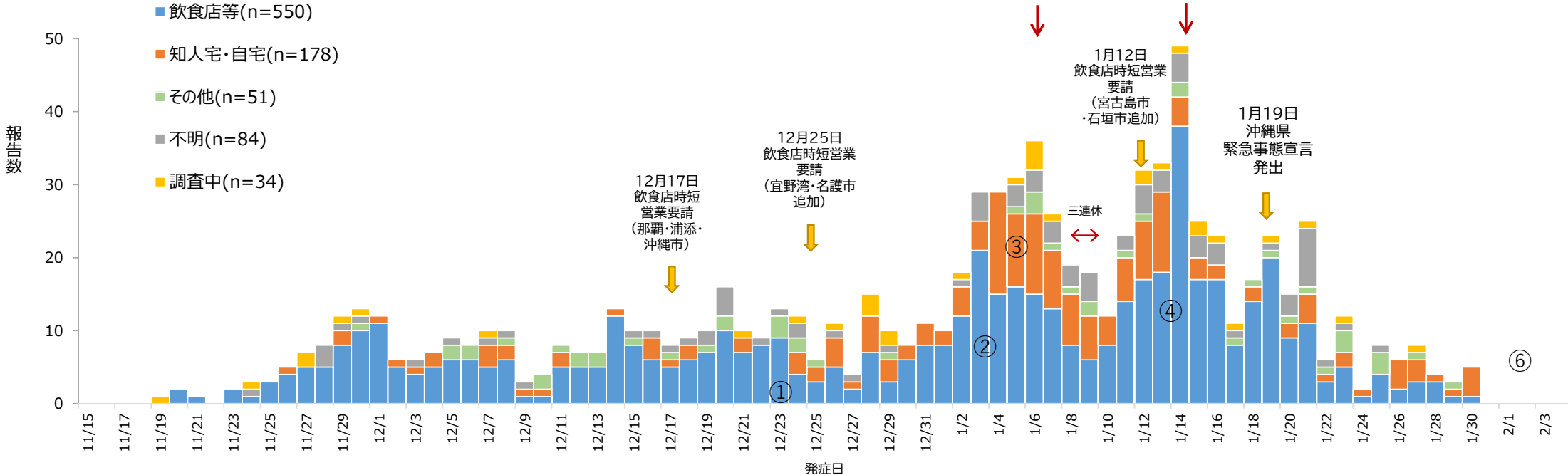
※3 会食：自宅等での食事も含む

※4 県外からの持ち込み：「県外来訪者：県外で感染し沖縄訪問時に陽性確認した事例」「県民の往来：県民が県外訪問時に感染し沖縄に帰沖後に陽性確認した事例」「県外来訪者との接触：県外からの来訪者と飲食・面会等した県民が陽性確認した事例」

資料7-2

会食 (n=998*)

*無症状81例、不明・確認中20例除く



- ① 12月中旬の飲食店の時短営業要請では、飲食店での感染は一定程度抑えられていたが、年末年始の忘年会、各種行事等により再び飲食店での感染が増加。
- ② また、親族宅・友人知人宅など飲食店以外での大人数会食による感染が拡大。
※帰省や県外の友人・知人らとの接触による感染の増加も認められた。
- ③ 1月上旬の3連休では、成人式及び成人式後の会食関連で10代、20代の感染が増加。
- ④ その後、高齢者(施設内感染等)への感染に移行(8月と同様)。
- ⑤ 2月は、旧正月及び十六日祭を迎え、高齢者との接触機会が増えることから、引き続き感染防止対策の徹底が重要。

沖縄県新型コロナウイルス感染症対策本部
令和3年1月19日決定
(令和3年2月4日変更)
(令和3年2月15日更新)

沖 縄 県 緊 急 事 態 宣 言

当初期間:令和3年1月20日～2月7日

延長期間:令和3年2月8日～2月28日

- 1月19日に沖縄県緊急事態宣言を発出して以降、新規感染者数は減少傾向が見られるものの、療養者数や病床占有率についても依然として警戒レベル第4段階の数値を示しており、予断を許さない状況が続いています。
- 社会福祉施設や医療機関でのクラスターが多発し、高齢者など、重症化リスクの高い層への感染が拡大しています。感染者に占める入院治療の必要な重症・中等症の患者数は、最多を更新し、182人となっており、60歳以上の高齢者の割合も38.9%に上昇しています(1月30日～2月3日平均)。
- 県民への外出自粛、飲食店等に対する時短要請、及び県外との往来自粛要請の効果は徐々に表れておりますが、依然として市中感染は収まっていません。
- 県の感染症対策専門家会議からは、緊急事態宣言発出以降の医療体制のひっ迫状況には改善が見られないことから、緊急事態宣言の期間は延長すべきとの意見が示されております。併せて、会食は主要な感染源であるため、現時点で対策をゆるめた場合、再び感染拡大に繋がるのが強く危惧されております。
- そのため、沖縄県緊急事態宣言を2月28日まで延長し、警戒レベルを第3段階に引き下げること为目标に、引き続き以下の項目を要請します。
- なお、延長期間内であっても、早期に流行状況を改善することができれば、緊急事態宣言を解除することとします。

【県民・事業者・来訪者の皆様への依頼事項】

1. 外出自粛の要請

医療機関への通院、食料・医薬品・生活必需品の買い出し、必要な職場への出勤、心身のリフレッシュや運動・散歩など、生活や健康の維持のために必要な場合を除き、原則として外出しないよう要請します。

特に夜8時以降の不要不急の外出自粛の徹底を要請します。

2. 営業時間短縮の要請等

県内全市町村の飲食店及び遊興施設等において、次のとおり営業時間を短縮するよう要請します。対象の全期間、時短要請に応じたいただいた事業者には、店舗毎に協力金を支給します。

(1) 2月7日までの時短要請(1/19付発出済(再掲))

①対象市町村:全市町村

②営業時間:朝5時から夜8時までの間

(酒類の提供は、朝11時から夜7時まで)

③対象業種:飲食店及び遊興施設等(※1)

④要請期間:1月22日(金)～2月7日(日) 17日間

⑤協力金:68万円(17日間全期間、要請に応じた場合)

(2) 2月8日以降の時短要請（本日(2/4付)発出）

①対象市町村：全市町村

②営業時間：朝5時から夜8時までの間
（酒類の提供は、朝11時から夜7時まで）

③対象業種：飲食店及び遊興施設等（※1）

④要請期間：2月8日(月)～2月28日(日) 21日間
*緊急事態宣言の解除を前倒しした場合は、その日までとする。

⑤協力金：84万円(21日間全期間、要請に応じた場合)
*緊急事態宣言の解除を前倒しした場合は、その日までの分の協力金を支給。

(※1) 遊興施設等とは、キャバレー、ナイトクラブ、ライブハウス、スナック、ダンスホール、パブ等で食品衛生法上の飲食店営業許可を受けている事業者です。

3. 県外との往来

国の緊急事態宣言が発令された地域には、新型インフルエンザ等対策特別措置法第45条第1項に基づき、不要不急の外出自粛要請が出されていますので、当該地域との不要不急の往来については、自粛をお願いします。

また、各都道府県独自の緊急事態宣言が発出されている地域についても、不要不急の往来の自粛をお願いします。

併せて、上記の地域から必要があって来訪される場合は、極力、本県入域前にPCR検査による陰性判定を受けていただきますよう、お願いします。なお、来訪前に検査が受けられない方が、那覇空港到着時にPCR検査を受検できる体制「NAPP (Naha Airport PCRtest Project)」を整備しております。

その他の地域については、事前の十分な健康観察と感染防止対策の徹底をお願いします。

(※1) 国の緊急事態宣言の対象地域が追加された場合は、その時点で往来自粛の対象とします（2月8日時点：10都府県(東京都・千葉県・埼玉県・神奈川県・大阪府・京都府・兵庫県・愛知県・岐阜県・福岡県)）。

(※2) 各都道府県独自の緊急事態宣言が発出された場合は、その時点で往来自粛の対象とします（2月15日時点：3県(茨城県、三重県、~~長崎県(長崎市のみ)~~、熊本県、~~宮崎県~~)）

4. 離島との往来

離島との不要不急の往来は自粛を要請します。

5. 基本的な感染対策の徹底

日常生活において、「3つの密」を徹底的に避けるとともに、マスク、手洗い、検温、定期的な換気など「新しい生活様式」の徹底をお願いします。

高齢者及び有症状の家族と接する時には、マスクの着用をお願いします。

6. 職場での対策

体調管理を徹底し、体調の悪い方は、出勤しない・させないようお願いします。

テレワークやリモート会議、時差出勤を推進し、出勤者数の7割削減を目指すよう働きかけます。

感染リスクが高まる「5つの場面」を避けるなど、通勤・在勤時の密を防ぐ取組の徹底をお願いします。特に職場での「居場所の切り替わり」（休憩室、更衣室、喫煙室等）に注意してください。

(※1) 5つの場面とは、場面①「飲食を伴う懇親会等」、場面②「大人数や長時間におよぶ飲食」、場面③「マスクなしでの会話」、場面④「狭い空間での共同生活」、場面⑤「居場所の切り替わり」です。

7. イベントの開催制限

イベントの開催規模等は、引き続き次のとおりとします。

開催規模：5,000人以下

収容率： 屋内 50%以下

屋外 人と人との距離を十分に確保(できるだけ2m)

また、可能な限り、オンライン開催や感染防止対策を講じた上での分散開催、又は規模を縮小の上での開催を要請します。

8. プロ野球、その他競技団体等のキャンプ・合宿の受入

プロ野球球団やサッカーJリーグ所属クラブ、その他スポーツ競技団体等のキャンプ・合宿の受入にあたっては、各球団・クラブ関係者(選手、スタッフ含む)及びキャンプ関連の取材を予定されるマスコミ等の皆様に対して、本県入城前にPCR検査による陰性判定を受けることを前提とするよう要請します。

受入市町村及び事業者には、キャンプ実施会場における感染防止対策の徹底を要請します。

また、キャンプ期間中も定期的なPCR検査若しくは抗原検査の実施を要請します。

緊急事態宣言期間中は、練習試合及び練習を無観客とすることとあわせて、マスコミ等の皆様の取材活動については必要最小限とすることを要請します。

9. 施設に対する営業時間短縮の働きかけ

次の施設に対して、夜8時までの営業時間の短縮(酒類提供は朝11時から夜7時まで)を働きかけます。

- ・ 劇場、観覧場、映画館又は演芸場
- ・ 集会場又は公会堂
- ・ 展示場
- ・ 1,000㎡を超える物品販売業を営む店舗(食品、医薬品、医療機器その他衛生用品、再生医療等製品又は燃料その他生活に欠くことができない物品として厚生労働大臣が定めるものの売場を除く)
- ・ ホテル又は旅館(集会の用に供する部分に限る)
- ・ 運動施設、遊技場
- ・ 博物館、美術館又は図書館
- ・ 遊興施設のうち、食品衛生法上における飲食店営業の許可を受けていない施設
- ・ 1,000㎡を超えるサービス業を営む店舗(生活必需サービスを除く)

【学校・社会福祉施設・各公共施設等】

1. 学校関連

県立学校については、学習の機会を保障する観点から、感染拡大防止対策を徹底しながら教育活動を継続します。

部活動、課外活動、学生寮における感染防止対策を徹底します。

市町村及び私立学校(大学等を除く)については、県立学校と同様の対応を要請します。

大学等では、感染防止と面接授業・遠隔授業等による学習機会の確保の両立に向けて適切な対応を要請します。

大学等での、懇親会などについては、学生等への注意喚起を要請します。

2. 社会福祉施設

保育所や介護老人福祉施設等については、感染防止対策を徹底した上で、原則、開所を要請します。

3. 公共施設等

博物館、美術館や運動施設など、県立の公共施設については、感染防止対策を徹底しながら、引き続き運営を継続しますが、運営時間は、夜8時までとします。

なお、感染防止対策の観点から、施設によっては一部サービスの制限及び人数制限等を実施します。

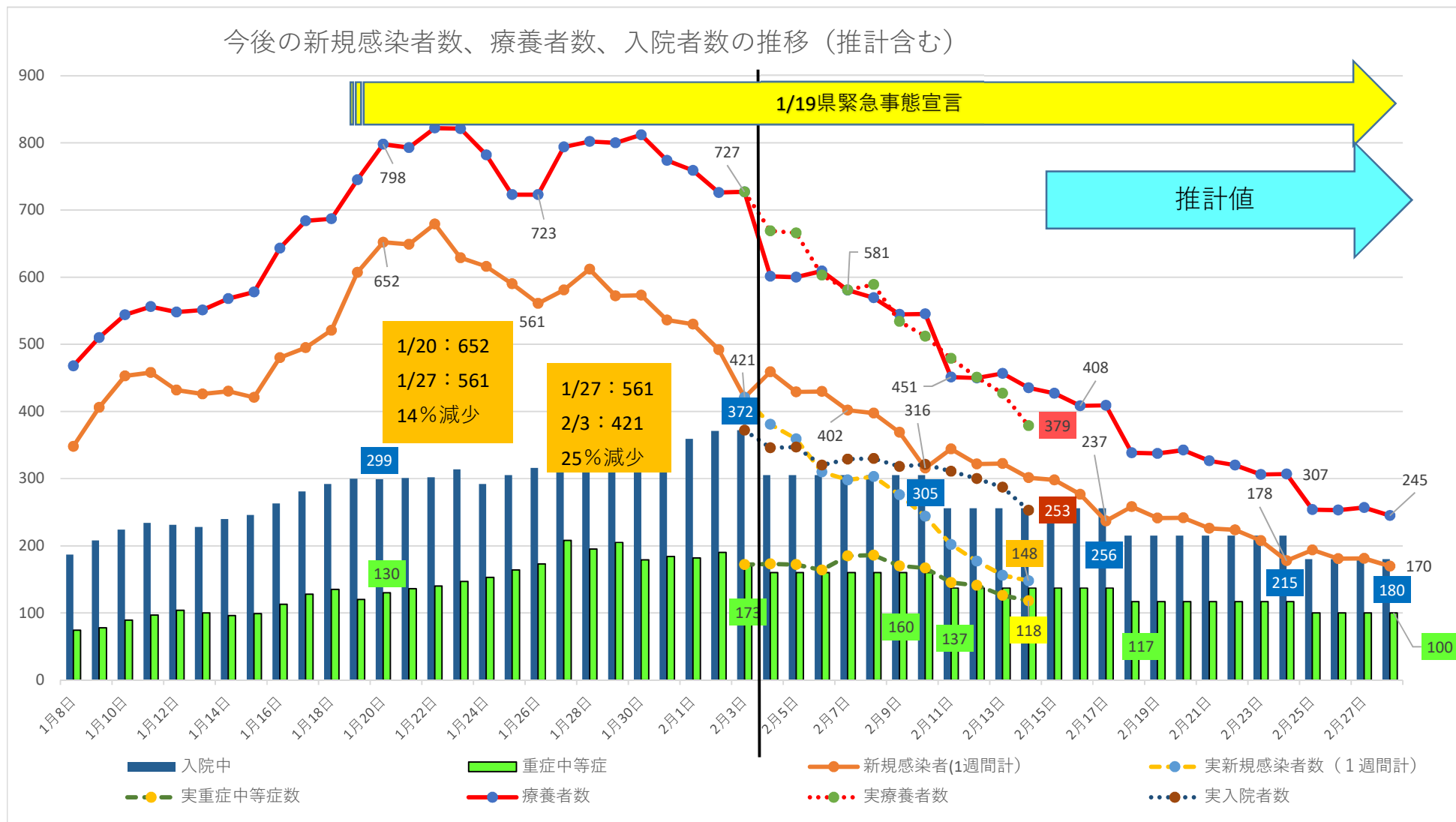
市町村立の公共施設については、県と同様の対応を要請します。

◎ 上記は、新型インフルエンザ等対策特別措置法第24条第9項及び沖縄県新型コロナウイルス感染症等対策条例に基づく協力依頼です。

【資料8-1】新規感染者数、療養者数及び入院者数の今後の推定について

2/14時点

- 「2/14時点」①新規感染者数148人（推定値302人）1/20と比較して24日間で77%減。推定より減少している。
 ②療養者数379人（推定値435人）1/20と比較して24日間で52%減。推定より減少している。
 ③入院者数253人（推定値256人）1/20と比較して24日間で15%減。推定通りの減少ペースを維持している。
 ④重症中等症118人（推定値137人）1/20と比較して24日間で9%減。推定より減少している。



推定感染源が飲食関係の市町村別陽性者数について
(12月から2月13日までの約2ヶ月と半月分(速報値))

(確定日ベース)

	11/29-12/5	12/6-12/12	12/13-12/19	12/20-12/26	12/27-1/2	1/3-1/9	1/10-1/16	1/17-1/23	1/24-1/30	1/31-2/6	2/7-2/13	計
那覇市	25	15	12	18	16	29	22	32	10	12	7	198
宜野湾市	5	2	3	3	1	5	3	3	1	0	0	26
石垣市	1	0	0	3	15	9	2	0	0	0	0	30
浦添市	9	8	2	4	3	13	9	2	5	4	0	59
名護市	9	7	16	7	9	6	5	1	2	1	1	64
糸満市	0	1	1	0	0	2	18	14	6	1	0	43
沖縄市	7	9	2	1	1	15	2	4	5	1	0	47
豊見城市	0	0	5	1	1	5	0	4	2	1	1	20
うるま市	3	5	0	1	0	1	4	5	3	1	0	23
宮古島市	1	1	1	5	1	4	3	11	16	0	0	43
南城市	1	2	0	0	0	8	6	3	0	0	1	21
北部保健所	2	3	4	10	0	0	0	0	0	0	0	19
中部保健所	2	0	2	4	2	4	4	3	1	1	0	23
南部保健所	5	0	2	1	1	6	10	7	2	0	0	34
他県	0	0	0	2	0	4	0	0	0	0	0	6
合計	70	53	50	60	50	111	88	89	53	22	10	656

割合	11/29-12/5	12/6-12/12	12/13-12/19	12/20-12/26	12/27-1/2	1/3-1/9	1/10-1/16	1/17-1/23	1/24-1/30	1/31-2/6	2/7-2/13	計
那覇市	36%	28%	24%	30%	32%	26%	25%	36%	19%	55%	70%	30%
宜野湾市	7%	4%	6%	5%	2%	5%	3%	3%	2%	0%	0%	4%
石垣市	1%	0%	0%	30%	30%	8%	2%	0%	0%	0%	0%	5%
浦添市	13%	15%	4%	7%	6%	12%	10%	2%	9%	18%	0%	9%
名護市	13%	13%	32%	12%	18%	5%	6%	1%	4%	5%	10%	10%
糸満市	0%	2%	2%	0%	0%	2%	20%	16%	11%	5%	0%	7%
沖縄市	10%	17%	4%	2%	2%	14%	2%	4%	9%	5%	0%	7%
豊見城市	0%	0%	10%	2%	2%	5%	0%	4%	4%	5%	10%	3%
うるま市	4%	9%	0%	2%	0%	1%	5%	6%	6%	5%	0%	4%
宮古島市	1%	2%	2%	8%	2%	4%	3%	12%	30%	0%	0%	7%
南城市	1%	4%	0%	0%	0%	7%	7%	3%	0%	0%	10%	3%
北部保健所	3%	6%	8%	17%	0%	0%	0%	0%	0%	0%	0%	3%
中部保健所	3%	0%	4%	7%	4%	4%	5%	3%	2%	5%	0%	4%
南部保健所	7%	0%	4%	2%	2%	5%	11%	8%	4%	0%	0%	5%
他県	0%	0%	0%	3%	0%	4%	0%	0%	0%	0%	0%	1%
合計	100%	100%	100%	100%	100%	100%	100%	100%	100%	100%	100%	100%

※飲食関係の従業員も含めている。

※クラスター発生箇所等店舗箇所が分かる場合は該当市町村に計上

営業時間短縮要請による飲食関係の陽性者数比較について

1 12月17日（木）から営業時間短縮要請を行った市について

	11/22-12/16	1日当たり平均 (25日)	→	1/7-1/21	1日当たり平均 (15日)		→	1/22-2/7	1日当たり平均 (18日)		→	2/8-2/13	1日当たり平均 (6日)	
那覇市	86	3.44 人	→	67	4.47 人	30% 増	→	26	1.44 人	58% 減	→	5	0.83 人	76% 減
浦添市	35	1.4 人	→	17	1.13 人	19% 減	→	12	0.67 人	52% 減	→	0	0.00 人	100% 減
沖縄市	22	0.88 人	→	12	0.80 人	9% 減	→	6	0.33 人	62% 減	→	0	0.00 人	100% 減

○那覇市は、年末は減少したが成人式に伴う宴会や親族集まりにより30%増加したものの、緊急事態宣言後、減少している。

○浦添市は、年始に営業時間短縮要請に応じていない店舗でのクラスター等で下げ止まっていたが、緊急事態宣言後、減少している。

○沖縄市は、年始に感染防止をしていないスナックでのクラスターにより下げ止まっていたが、緊急事態宣言後、減少している。

2 12月25日（金）から営業時間短縮要請を行った市について

	11/22-12/24	1日当たり平均 (33日)	→	1/7-1/21	1日当たり平均 (15日)		→	1/22-2/7	1日当たり平均 (18日)		→	2/8-2/13	1日当たり平均 (6日)	
名護市	38	1.15 人	→	9	0.60 人	48% 減	→	3	0.17 人	86% 減	→	1	0.17 人	86% 減
宜野湾市	14	0.42 人	→	4	0.27 人	37% 減	→	1	0.06 人	87% 減	→	0	0.00 人	100% 減

○名護市は、スナックでの発生が減少し、その後、居酒屋からの発生も減少した。緊急事態宣言後、さらに減少している。

○宜野湾市は、少しずつ減少し、緊急事態宣言後は1件となっている。（1/7-15に宜野湾市民が浦添市のスナックで感染した事例2有り）

3 1月12日（火）から営業時間短縮要請を行った市について

	12/25-1/11	1日当たり平均 (18日)	→	1/12-1/21	1日当たり平均 (10日)		→	1/22-2/7	1日当たり平均 (18日)		→	2/8-2/13	1日当たり平均 (6日)	
石垣市	23	1.28 人	→	5	0.50 人	61% 減	→	0	0.00 人	100% 減	→	0	0.00 人	100% 減
宮古島市	6	0.33 人	→	5	0.50 人	50% 増	→	24	1.33 人	300% 増	→	0	0.00 人	100% 減

○石垣市は、年末にスナックでのクラスターが発生したが、1/8の県・市の呼びかけ以降飲食発生は減少し、緊急事態宣言後はゼロとなっている。

○宮古島市は、親族での会食において発生が続いていた、また選挙関連（1/17）もあり、緊急事態宣言後も増加したが、直近は確認されていない。

4 沖縄県全域の飲食関係陽性者数について（1週間単位）

	11/1-11/7	11/8-11/14	11/15-11/21	11/22-11/28	11/29-12/5	12/6-12/12	12/13-12/19	12/20-12/26	12/27-1/2	1/3-1/9	1/10-1/16	1/17-1/23	1/24-1/30	1/31-2/6	2/7-2/13
飲食関係	41	69	84	86	70	53	50	60	50	110	88	89	47	22	10
全体	160	216	269	282	286	238	169	220	242	437	486	610	543	316	151
飲食割合	26%	32%	31%	30%	24%	22%	30%	27%	21%	25%	18%	15%	9%	7%	7%

○陽性者数については、営業時間短縮要請による一定の抑止はあったが年始以降の成人式後の宴会及び親族集まりにより再度増加している。

○年始以降は、糸満市でスナック関連発生、南城市で親族集まり関連、うるま市で成人式関連が増加が見られた。

○緊急事態宣言により、県内全域で減少傾向が見られる。宮古島市における増加も直近には止まっている。

市町村別飲食店の事業所数及び従業員数

No.	市町村名	飲食店(バー等を除く)		バー、キャバレー、ナイトクラブ		飲食店合計	
		事業所数	従業員数	事業所数	従業員数	事業所数	従業員数
1	那覇市	2,179	13,655	980	2,789	3,159	16,444
2	宜野湾市	350	2,383	204	501	554	2,884
3	石垣市	411	2,038	129	356	540	2,394
4	浦添市	404	2,562	222	553	626	3,115
5	名護市	364	2,308	219	498	583	2,806
6	糸満市	217	1,274	106	241	323	1,515
7	沖縄市	554	3,610	402	938	956	4,548
8	豊見城市	160	1,211	19	42	179	1,253
9	うるま市	352	2,191	216	510	568	2,701
10	宮古島市	336	1,509	122	425	458	1,934
11	南城市	110	510	21	53	131	563
12	国頭村	26	74	17	35	43	109
13	大宜味村	10	28	-	-	10	28
14	東村	7	48	-	-	7	48
15	今帰仁村	56	182	8	22	64	204
16	本部町	125	477	30	76	155	553
17	恩納村	71	669	2	7	73	676
18	宜野座村	15	44	2	5	17	49
19	金武町	47	190	51	126	98	316
20	伊江村	36	70	17	32	53	102
21	読谷村	115	633	45	150	160	783
22	嘉手納町	67	313	44	72	111	385
23	北谷町	243	2,750	20	74	263	2,824
24	北中城村	112	1,201	-	-	112	1,201
25	中城村	33	321	3	10	36	331
26	西原町	97	704	16	38	113	742
27	与那原町	71	481	56	142	127	623
28	南風原町	114	1,214	17	41	131	1,255
29	渡嘉敷村	9	23	-	-	9	23
30	座間味村	14	31	2	4	16	35
31	粟国村	4	10	-	-	4	10
32	渡名喜村	2	2	-	-	2	2
33	南大東村	8	22	6	21	14	43
34	北大東村	3	7	2	6	5	13
35	伊平屋村	6	15	3	5	9	20
36	伊是名村	6	18	2	4	8	22
37	久米島町	37	163	23	69	60	232
38	八重瀬町	49	264	9	18	58	282
39	多良間村	4	7	1	2	5	9
40	竹富町	49	169	3	7	52	176
41	与那国町	17	48	5	10	22	58
	合計	6,890	43,429	3,024	7,882	9,914	51,311

外出自粛要請の効果について

(12月第1週との比較)

【繁華街エリア：12月第1週との比較：各金・土曜日21時時点】

No.	市町村名	地域名	要請開始日	22時までの時短要請			20時までの時短要請			備 考
				12/18・19	12/25～1/9	1/15・16	1/22・23	1/29・30	2/5・6	
1	名護市	みどり街周辺	12月25日	▲ 7.3	▲ 37.3	▲ 28.6	▲ 56.2	▲ 52.1	▲ 55.8	
2	沖縄市	中の町・ゲート通り周辺	12月17日	▲ 7.0	▲ 11.6	▲ 15.2	▲ 29.2	▲ 30.6	▲ 31.5	
3	那覇市	松山周辺	12月17日	▲ 1.8	▲ 15.2	▲ 20.5	▲ 34.6	▲ 33.1	▲ 33.3	
4	〃	久茂地周辺	〃	▲ 0.4	▲ 13.0	▲ 36.1	▲ 50.1	▲ 47.4	▲ 46.6	
5	〃	てんぶす那覇周辺	〃	▲ 2.5	▲ 12.9	▲ 22.8	▲ 41.2	▲ 34.0	▲ 33.4	(桜坂・平和通り等)
6	〃	栄町周辺	〃	▲ 2.1	▲ 12.4	▲ 8.7	▲ 31.7	▲ 35.6	▲ 34.2	
7	浦添市	屋富祖周辺	12月17日	0.9	▲ 7.1	▲ 6.8	▲ 24.5	▲ 22.2	▲ 15.1	
8	宜野湾市	普天間周辺	12月25日	17.1	9.3	▲ 0.6	▲ 12.1	▲ 13.6	▲ 6.3	
9	宮古島市	西里通り・下里通り等周辺	1月12日	1.2	▲ 19.3	▲ 26.4	▲ 46.1	▲ 51.1	▲ 47.4	
10	石垣市	美崎町周辺	1月12日	▲ 5.6	▲ 25.3	▲ 49.6	▲ 76.4	▲ 70.7	▲ 67.5	
				▲ 0.8	▲ 14.5	▲ 21.5	▲ 40.2	▲ 39.0	▲ 37.1	

【商業エリア：12月第1週との比較：各土・日曜日21時時点】

No.	市町村名	地域名	12/19・20	12/26～1/10	1/16・17	不要不急の外出自粛要請			備 考
						1/23・24	1/30・31	1/30・31	
		県内5カ所	21.2	15.0	▲ 18.5	▲ 44.3	▲ 36.6	▲ 39.8	

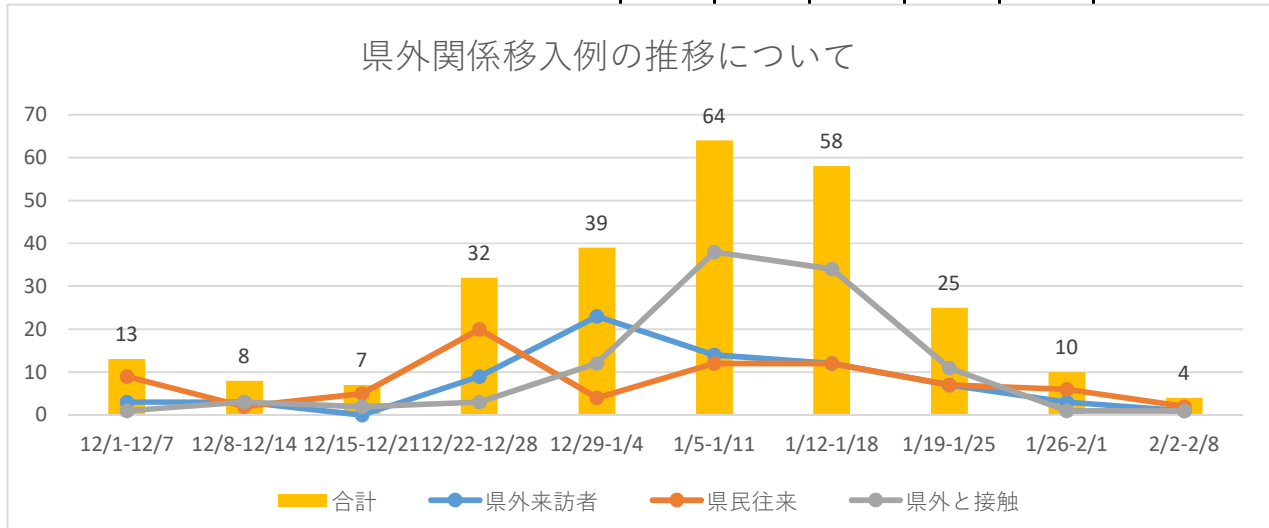
※ KDDI(KDDI Location Analyzer)のサービスに基づく資料

No.	市町村名	1/30～2/4の見回り活動実績	2/5～2/11の見回り活動実績
1	那覇市	毎日見回り実施及び車載マイクで感染対策を広報。松山地区で1～2割の店舗が営業を継続、キャッチも多数。19時頃巡回した栄町周辺は営業している店舗が多く、若者以外に60代以上の客も多い印象。	消防または市職員が毎日巡回実施。消防による巡回は夕方。時短要請への協力状況は、松山・辻などで開店している店が3割程度で多いものの、他の地域では1割弱程度と、おおむね協力的
2	宜野湾市	消防、警察と合同(車、徒歩) 1月29日普天間地区見回り(9割協力) 2月3日真栄原地区見回り(8割協力)	2月5日消防、警察と普天間地区見回り。約8割協力 10日真栄原地区車両巡回。約9割協力
3	石垣市	1月31日午後8時から繁華街(美崎町)を職員で巡回して、時短要請への状況を確認した。約252店舗のうち、約99%の割合で時短営業が行われていることを確認した。	2月5日午後8時から繁華街(美崎町)を職員で巡回して、時短要請への状況を確認した。約254店舗のうち、約96%の割合で時短営業が行われていることを確認した。
4	浦添市	消防と分担して毎日車両巡回実施。1月29日に200店舗、2月3日は40店舗を直接訪問し協力要請。 9割以上の店舗が協力。	消防と分担して毎日車両巡回実施。2月5日に40店舗、10日に50店舗を直接訪問し協力要請。 9割以上の店舗が協力。
5	名護市	2月2日、4日に見回り実施。約95%の店舗が協力	2月5日、9日に見回り実施。約95～98%の店舗が協力
6	糸満市	1月29日、30日、2月2日に車両巡回実施。ほとんどの店舗が協力している。 滞留していた若者グループ等に帰宅を促す。	2月5日、6日に車両巡回実施。ほとんどの店舗が協力している。 公園やビーチで遊んでいたりキャンプして滞留していたグループ等に帰宅を促す。
7	沖縄市	土日を除き毎日車両巡回(営業時間内)。人通りが少なく、開いている店舗も少ない状況。	2月5日車両巡回実施。人通りが少なく、開いている店舗も少ない状況から、夜間見回りを終了し、週3回程度の日中に広報車による巡回に変更。
8	豊見城市	1月29日、30日、2月3日見回り実施。96%の対象店舗が協力。	2月5日、6日、10日見回り実施。ほぼ閉店。電気が付いている店舗もあるが、営業しているかは不明。
9	うるま市	市職員、商工会と分担し毎日車両巡回実施。ほとんどの店舗が協力している。	2月5日～7日、9日車両巡回実施。ほとんどの店舗が時短要請に協力している。
10	宮古島市	1月29日、2月1日、3日車両巡回実施。1～2件が夜間営業継続。	2月5日～11日の間、活動実績無し。
11	南城市	エリアを分けて毎日見回り実施。9～10割の店舗が協力。	2月5日～8日エリアを分けて見回り実施。9～10割の店舗が協力。
12	国頭村	1月29日、30日、2月3日見回り実施。協力率100%	2月5日、6日見回り実施。協力率100%
13	大宜味村	1月30日、2月1日、3日見回り実施。全店舗協力。	2月5日～8日エリアを分けて見回り実施。9～10割の店舗が協力。
14	東村	2月2日、4日に戸別訪問実施。全店舗協力	2月9日車両巡回実施。全店舗協力
15	今帰仁村	1月29日、2月2日見回り実施 協力率 100%	2月5日、8日見回り実施 協力率 100%
16	本部町	1月31日、2月3日見回り実施。全店舗協力	2月7日、9日見回り実施。全店舗協力
17	恩納村	1月29日、2月2日に車両巡回実施。ほとんどの店舗が休業または時短営業。	2月5日、9日に車両巡回実施。ほとんどの店舗が休業または時短営業。
18	宜野座村	2月1日、3日見回り実施。全ての対象店舗が協力。	2月8日車両巡回実施。全ての対象店舗が協力。

19	金武町	1月29日～31日、2月2日、3日車両巡回実施。20時以降営業店舗無し。	2月5日、9日、10日車両巡回実施。20時以降営業店舗無し。
20	伊江村	車両及び徒歩にて毎日見回り実施。協力率100%	車両及び徒歩にて毎日見回り実施。1店舗以外協力
21	読谷村	1月29日、30日、31日車両にて目視巡回実施期間中の時短実施率99%	2月6日、9日車両にて目視巡回実施期間中の時短実施率約99%
22	嘉手納町	1月30日、2月2日、4日見回り実施。全ての対象店舗が20時には閉店	2月6日、9日、11日見回り実施。全ての対象店舗が20時には閉店
23	北谷町	1月29日、30日、2月2日に見回り実施。9割以上の店舗が協力。	2月5日、6日、10日に商工会と連携して見回り実施。ほぼ全ての対象店舗が協力。美浜エリア等で1～2店舗が日によって20時以降営業。
24	北中城村	イオンモールライカム内はライカムGMに依頼して毎日の見回り実施。全60店舗協力。ライカム以外のエリアは、1月29日村職員が見回り実施。1店舗のみ灯りが点灯	イオンモールライカム内はライカムGMに依頼して毎日の見回り実施。全61店舗協力。ライカム以外のエリアは、2月5日村職員が見回り実施。全対象店舗20時までに閉店。
25	中城村	2月1日、2日見回り実施。2～3店舗の遊興施設が営業継続	2月5日に見回り実施。2～3店舗の遊興施設が20時以降営業継続していたため、協力依頼のチラシ配布。
26	西原町	1月31日(日)以外毎日車両巡回。町内全域において飲食店は要請により、20時閉店となっており、人通りも減少していた。	2月5日～7日、9日、10日車両巡回。町内全域において9割以上の飲食店は要請により、20時閉店となっており、人通りも減少していた。
27	与那原町	1月29日、2月3日に繁華街等を見回り実施。一部店舗(ガールズバー、キャバクラ)以外は時短要請に協力。	2月5日、10日に繁華街等を見回り実施。一部店舗(ガールズバー、キャバクラ)以外は時短要請に協力。
28	南風原町	1月29日、30日、2月1日、3日見回り実施。ほぼ閉店。電気が付いている店舗もあるが、営業しているかは不明。	2月5日、6日、10日見回り実施。ほぼ閉店。電気が付いている店舗もあるが、営業しているかは不明。
29	渡嘉敷村	1月29日、2月1日、3日対象店舗を戸別訪問。協力率100%	2月5日、8日、10日対象店舗を戸別訪問。協力率100%
30	座間味村	2月4日座間味島内を車両巡回。対象店舗の閉店を目視確認。	活動実績無し。
31	粟国村	毎日対象店舗を戸別訪問。協力率100%	毎日対象店舗を戸別訪問。協力率100%
32	渡名喜村	2月4日見回り実施。協力率100%	毎日見回り実施。2月5日には戸別訪問し、時短要請延長への協力依頼。協力率100%
33	南大東村	毎日村役場職員による全店舗見回り確認 全店舗の夜間閉店を確認	毎日村役場職員による全店舗見回り確認 全店舗の夜間閉店を確認
34	北大東村	毎日見回り実施。協力率100%	毎日見回り実施。協力率100%
35	伊平屋村	土日を除き毎日見回り実施。協力率100%閉店後に灯りが付いて紛らわしい店舗に口頭注意。	2月6日を除き毎日見回り実施。協力率100% 2月8日には戸別訪問し時短要請延長を説明。
36	伊是名村	日曜日を除き毎日戸別訪問、店内確認。協力率100%	消防団員と連携し、日曜日を除き毎日戸別訪問、店内確認。協力率100%
37	久米島町	車両及び徒歩にて毎日見回り実施。全ての対象店舗が協力	車両及び徒歩にて毎日見回り実施。全ての対象店舗が協力 2月8日には商工会と各店舗を訪問し、協力金申請方法を周知
38	八重瀬町	毎日見回り実施。協力率100%	毎日見回り実施。1店舗のみ20時以降も営業。
39	多良間村	毎日見回り実施。協力率100%	毎日見回り実施。協力率100%
40	竹富町	各離島地区の区長に依頼し毎日見回り実施。要請に協力しない対象店舗ほぼ無し。	各離島地区の区長に依頼し毎日見回り実施。要請に協力しない対象店舗無し。
41	与那国町	毎日見回り実施。協力率100%	2月5日～7日見回り実施。協力率100%

移入例の陽性者数の速報値について

	12/1-12/7	12/8-12/14	12/15-12/21	12/22-12/28	12/29-1/4	1/5-1/11	1/12-1/18	1/19-1/25	1/26-2/1	2/2-2/8	2/9-2/13 5日	総合計
県外来訪者	3	3	0	9	23	14	12	7	3	1	1	52
県民往来	9	2	5	20	4	12	12	7	6	2	0	52
県外と接触	1	3	2	3	12	38	34	11	1	1	0	59
合計	13	8	7	32	39	64	58	25	10	4	1	261
全体に占める割合	5%	3%	4%	13%	14%	15%	10%	5%	2%	1%	1%	7%
全体の発患者数	260	238	167	250	281	427	594	555	509	282	86	3,649
内1都3県	8	1	3	19	34	39	20	6	1	2	1	134
移入例に占める割合	62%	13%	43%	59%	87%	61%	34%	24%	10%	50%	100%	51%



※9月から11月までの全体の3% (N=2187) と比較すると明らかに増加している。

※12月上旬は大阪府や福岡県、中旬は愛知県もあったが年末は殆ど首都圏関連である。

※年始からは首都圏等への帰省原因及び帰省者との交流による移入例が増加している。

※1/26以降は、仕事関係が7件/14件中を占め。また県民との交流も減少している。

【参考：首都圏等の10万人当たりの新規陽性者数】

	12/1-12/7	12/8-12/14	12/15-12/21	12/22-12/28	12/29-1/4	1/5-1/11	1/12-1/18	1/19-1/25	1/26-2/1	2/2-2/8	2/7-2/13
東京都	21.91	25.22	30.81	37.34	46.01	90.75	75.17	56.03	40.95	27.82	19.45
神奈川県	12.45	15.95	20.27	30.49	33.01	55.87	66.27	45.94	28.26	15.40	11.28
埼玉県	13.46	15.45	17.05	22.25	23.64	40.80	40.03	33.86	23.90	20.24	15.12
千葉県	8.15	11.98	14.38	19.44	23.64	42.67	49.69	45.44	31.38	22.03	13.71
愛知県	17.58	18.32	18.60	20.78	19.30	31.50	23.96	19.98	15.60	8.44	6.69
大阪府	27.92	26.98	23.85	21.09	22.46	43.93	40.75	36.30	24.60	14.69	10.09
沖縄県	17.91	15.92	11.67	15.92	18.33	31.44	35.90	40.50	36.38	20.77	10.69
全国平均	12.21	14.11	14.82	17.99	19.56	35.75	33.16	26.18	18.46	11.93	8.46

P C R 検査強化事業（介護従事者対象）検査実施状況

R3.2.15時点

市町村	対象		2/10-2/12		累計		
	事業所数	対象者数	受検者数	陽性者数	受検者数	陽性者数	陽性率
計	866	24,531	1,036	1	1,036	1	0.10%
那覇市	167	4,630			0	0	
宜野湾市	46	1,178			0	0	
石垣市	28	875			0	0	
浦添市	56	1,506			0	0	
名護市	47	1,141	226	0	226	0	0.00%
糸満市	29	785			0	0	
沖縄市	100	2,795			0	0	
豊見城市	38	1,312			0	0	
うるま市	69	1,708			0	0	
宮古島市	41	1,109			0	0	
南城市	30	1,064			0	0	
北部保健所管内	40	1,112			0	0	
中部保健所管内	96	2,799	810	1	810	1	0.12%
南部保健所管内	73	2,420			0	0	
宮古保健所管内	0	0			0	0	
八重山保健所管内	6	97			0	0	

NAPP・TACO・RICCAの状況

1 NAPPの週間実績数

令和3年2月8日(月)～令和3年2月14日(日)

	今週		対先週比		累計
NAPP検査者	582	人	+269	人	895
沖縄県民	406	人	+187	人	625
沖縄県民以外	176	人	+82	人	270
陽性疑い者	1	人	+1	人	1

2 TACO(那覇空港)の週間実績数

令和3年2月8日(月)～令和3年2月14日(日)

サーモグラフィー通過者	64,150	人	出発 29,611人 到着 34,539人 ・先週: 47,721人 (+16,429人)
発熱者数	0	人	
問診実施件数	0	件	
検査実施数	0	件	
電話対応件数	3	件	
うち健康相談・問診実施数	0	件	

3 RICCAの状況

	2/10時点		前回比(2/5)
登録者数	60,034	人	+7,097
登録事業者数(QRコード発行件数)	5,888	件	+1,196

新型コロナウイルスワクチン対策チーム進捗状況報告

I. 医療従事者向け進捗状況

1. 医療従事者向け接種者数の把握

→各市町村からとりまとめ、2月10日に国（厚生労働省）へ報告済み。

沖縄県全体：54,897名

（内訳：北部 5,205名、中部 17,094名、浦添 4,271名、南部 10,891名、那覇 14,099名、宮古 1,618名、八重山 1,719名）

※ 3月上旬から接種開始予定。

2. 基本型接種施設の決定

→超低温冷凍庫（ディープフリーザー）の設置する医療機関となる基本型接種施設を決定。

全23施設

（内訳：北部2、中部7、南部4、浦添2、那覇5、宮古1、八重山2）

3. 連携型接種施設の決定

→基本型接種施設から払い出しを受ける連携型接種施設を156施設選定。加えて、本島周辺離島12施設を調整中。

4. ワクチン接種シミュレーションの実施

→中部地区市町村及び医師会は、2月9日、北谷町においてワクチン接種シミュレーションを実施。今後の課題等を検討していくこととした。

5. 離島における接種体制の大枠の決定

→医療従事者の応援など、離島における接種体制の大枠を決定。

6. ディープフリーザーの沖縄県内への搬入

→厚生労働省から、2月5日付け通知において、ディープフリーザー（-75℃前後の保管が可能な装置、ファイザー社ワクチン用）の設置を2月8日～15日の間で順次行われる旨連絡あり（2月9日には中部病院に納入されたことがテレビ等で報道）。

これにより、沖縄県内の基本型接種施設全23施設に設置。

Ⅱ. 住民向け進捗状況

1. 各市町村の住民接種体制の構築

→個別接種か集団接種か等含め、各市町村は、地区医師会と連携し検討中。
県では、今後、連携会議等で進捗状況を確認し、必要に応じ支援を行っていく。
医療従事者の確保が課題となる。琉大病院・県立病院等に協力を依頼中。

2. 高齢者施設の入所者等への接種者数の把握

→住民向け接種でも優先順位上位となる高齢者、なかでも高齢者施設に入所する者及び施設従事者数を高齢者福祉介護課の協力を得て把握中。

3. アナフィラキシー（副反応）発生時の教材の作成

→接種時に起こる可能性のあるアナフィラキシーへの対応方法等について、教材を作成予定であり、琉球大学病院等と調整中。

Ⅲ. 課題

1. 医療従事者の確保

→医療従事者向け接種：概ね調整は済んでいる。
一般住民向け接種：地域のクリニックの参画が必要なことから、さらなる調整が必要。

2. 基本型接種施設（住民向け）の確保

→基本型接種施設（住民向け）の確保について、一部未決定のところがあるので、早急に調整を進めていく必要がある。

3. 小規模離島の対応

→優先接種の対象となっている高齢者だけでなく、住民を含めた接種体制について国と協議する予定。

NAPP・TACO・RICCAの状況

1 NAPPの週間実績数

令和3年2月8日(月)～令和3年2月14日(日)

	今週		対先週比		累計
NAPP検査者	582	人	+269	人	895
沖縄県民	406	人	+187	人	625
沖縄県民以外	176	人	+82	人	270
陽性疑い者	1	人	+1	人	1

2 TACO(那覇空港)の週間実績数

令和3年2月8日(月)～令和3年2月14日(日)

サーモグラフィー通過者	64,150	人	出発 29,611人 到着 34,539人 ・先週: 47,721人 (+16,429人)
発熱者数	0	人	
問診実施件数	0	件	
検査実施数	0	件	
電話対応件数	3	件	
うち健康相談・問診実施数	0	件	

3 RICCAの状況

	2/10時点		前回比(2/5)
登録者数	60,034	人	+7,097
登録事業者数(QRコード発行件数)	5,888	件	+1,196

安価なPCR検査体制の構築について

1 事業の概要

- ・ 県民等が安価にPCR検査を受けられる体制を整備するため、民間の検査機関が実施するPCR検査1件につき最大8,000円の補助を行うための事業の公募を2月12日（金）から開始した（最低自己負担額は2,000円）。

※那覇空港PCR検査への公費負担が8,000円となっていることから、被検者の負担を同水準にするため本事業においても8,000円／件の補助とする

- ・ 検査開始時期、費用、場所については、補助事業への応募状況を確認しながら、適宜発表していく予定。

2 スケジュール

2月12日（金）	公募開始
2月15日（月）以降	補助金申請、随時交付決定
2月中～3月31日	一般PCR検査開始
4月以降	3月中に公募予定 （令和3年度当初予算は6月分まで措置）
7月以降	状況に応じて対応