

第74回沖縄県新型コロナウイルス感染症対策本部会議

日 時：令和3年1月18日(月)16:30~17:30

場 所：県庁6階第1・2特別会議室

次 第

1 開 会

2 報告事項

- (1) 沖縄県内における新型コロナウイルス感染症患者の発生等について
- (2) 米軍基地内における新型コロナウイルス感染症患者の発生等について
- (3) 沖縄県内及び全国の感染状況について
- (4) 宿泊施設の運用状況について
- (5) 沖縄県人口変動状況について
- (6) クラスターの発生状況について
- (7) 宮古・八重山地域の感染状況について
- (8) 沖縄県クルーズ船受入協議会の設置について

3 議 題

- (1) 沖縄県緊急事態宣言(案)について

4 その他

5 閉 会

沖縄県における新型コロナウイルス感染症陽性者の状況

資料 1

分類	1月18日(月)			12時00分現在
年代	男性	女性	非公表	合計
90歳以上	35	72		107 2%
80代	118	129		247 4%
70代	252	209		461 7%
60代	456	316	1	773 12%
50代	531	358		889 14%
40代	636	425	1	1062 16%
30代	576	426		1002 15%
20代	680	599		1279 20%
10代	219	204	1	424 7%
10歳未満	97	105	3	205 3%
年代非公表	2	9	7	18 0%
合計	3602	2852	13	6467

療養状況	人数		
入院中	293	うち重症	7
		うち中等症	128
	※国基準	うち重症	29
		うち中等症	106
入院・療養等調整中	77		
宿泊施設療養中	130		
自宅療養中	189		
療養中患者計	689		
入院勧告解除等	5697		
うち解除後再入院	5	※	
うち退院	5692		
死亡退院	86		
合計	6472		
合計(実数)	6467	※重複例は複数カウントせず	

推定感染経路		
接触者	※1	3643 56%
接触判明	※2	21 0%
米軍関係		1 0%
県外		26 0%
海外		5 0%
飲食店		32 0%
職場		11 0%
調査中		2639 41%
不明		89 1%
合計		6467

※1: 確定患者との接触者として予め把握されていた例
 ※2: 陽性確定後、調査を行った結果、確定患者との接触が事後に判明した例

居住地	うち解除		
那覇市	2108	33%	1896
宜野湾市	326	5%	293
石垣市	207	3%	173
浦添市	597	9%	533
名護市	264	4%	210
糸満市	291	4%	231
沖縄市	517	8%	464
豊見城市	296	5%	275
うるま市	249	4%	209
宮古島市	215	3%	184
南城市	182	3%	153
※北部保健所管内	114	2%	102
※中部保健所管内	451	7%	391
※南部保健所管内	522	8%	461
※宮古保健所管内	0	0%	0
※八重山保健所管内	28	0%	28
北海道	1	0%	1
秋田県	1	0%	1
宮城県	1	0%	1
群馬県	1	0%	1
埼玉県	4	0%	4
千葉県	6	0%	5
東京都	51	1%	50
神奈川県	9	0%	9
愛知県	6	0%	2
京都府	1	0%	1
大阪府	7	0%	4
兵庫県	2	0%	2
和歌山県	1	0%	1
香川県	1	0%	1
広島県	2	0%	2
福岡県	2	0%	0
鹿児島県	2	0%	2
確認中	2	0%	2
合計	6467		5692

※市を除く

行政検査件数	
前日まで	38462件
1月18日	297件
合計	38759件

新規陽性者数	
行政検査	21名
保険診療	46名
合計	67名

沖縄県における新型コロナウイルス感染症陽性者の状況【7月以降】

分類	1月18日(月)			12時00分現在
年代	男性	女性	非公表	合計
90歳以上	35	72		107 2%
80代	113	128		241 4%
70代	238	196		434 7%
60代	441	309	1	751 12%
50代	515	349		864 14%
40代	624	411	1	1036 16%
30代	569	419		988 16%
20代	664	595		1259 20%
10代	218	203	1	422 7%
10歳未満	97	105	3	205 3%
年代非公表	2	9	7	18 0%
合計	3516	2796	13	6325

療養状況	人数		
入院中	293	うち重症	7
		うち中等症	128
	※国基準	うち重症	29
		うち中等症	106
入院・療養等調整中	77		
宿泊施設療養中	130		
自宅療養中	189		
療養中患者計	689		
入院勧告解除等	5558		
うち解除後再入院	1	※	
うち退院	5557	88%	
死亡退院	79		
合計	6326		
合計(実数)	6325	※重複例は複数カウントせず	

推定感染経路		
接触者	※1	3595 57%
接触判明	※2	5 0%
米軍関係		1 0%
県外		14 0%
海外		0 0%
飲食店		10 0%
職場		4 0%
調査中		2639 42%
不明		57 1%
合計		6325

※1: 確定患者との接触者として予め把握されていた例
 ※2: 陽性確定後、調査を行った結果、確定患者との接触が事後に判明した例

居住地	うち解除		
那覇市	2045	32%	1836
宜野湾市	321	5%	288
石垣市	203	3%	169
浦添市	590	9%	526
名護市	262	4%	208
糸満市	290	5%	230
沖縄市	501	8%	449
豊見城市	291	5%	270
うるま市	246	4%	206
宮古島市	215	3%	184
南城市	180	3%	152
※北部保健所管内	114	2%	102
※中部保健所管内	434	7%	376
※南部保健所管内	509	8%	448
※宮古保健所管内	0	0%	0
※八重山保健所管内	28	0%	28
北海道	1	0%	1
秋田県	1	0%	1
宮城県	1	0%	1
群馬県	1	0%	1
埼玉県	4	0%	4
千葉県	6	0%	5
東京都	47	1%	46
神奈川県	9	0%	9
愛知県	6	0%	2
京都府	1	0%	1
大阪府	7	0%	4
兵庫県	2	0%	2
和歌山県	1	0%	1
香川県	1	0%	1
福岡県	2	0%	0
広島県	2	0%	2
鹿児島県	2	0%	2
確認中	2	0%	2
合計	6325		5557

※市を除く

行政検査件数(7月以降)	
前日まで	34839件
1月18日	297件
合計	35136件

新規陽性者数	
行政検査	21名
保険診療	46名
合計	67名

沖縄県における新型コロナウイルス感染症陽性者の状況

1 陽性者一覧 (欠番60例)

確定陽性者	性別	年齢	発病日	確定日	居住地	職業	推定感染経路
6527	男性	50代	確認中	1月18日	宜野湾市	会社員	調査中
6526	男性	50代	1月15日	1月18日	沖縄市	確認中	調査中
6525	男性	40代	確認中	1月18日	中部保健所管内	確認中	県内確定例の接触者
6524	女性	10代	確認中	1月15日	うるま市	確認中	調査中
6523	男性	30代	1月13日	1月15日	中部保健所管内	確認中	調査中
6522	男性	30代	確認中	1月18日	名護市	確認中	県内確定例の接触者
6521	男性	30代	確認中	1月18日	名護市	確認中	県内確定例の接触者
6520	女性	10歳未満	確認中	1月18日	名護市	確認中	県内確定例の接触者
6519	女性	50代	確認中	1月18日	宜野湾市	介護職	県内確定例の接触者
6518	男性	50代	確認中	1月18日	糸満市	会社員	県内確定例の接触者
6517	男性	40代	確認中	1月18日	糸満市	自営業	県内確定例の接触者
6516	男性	10歳未満	確認中	1月18日	南部保健所管内	確認中	県内確定例の接触者
6515	女性	30代	確認中	1月18日	南部保健所管内	主婦	県内確定例の接触者
6514	男性	10代	確認中	1月18日	豊見城市	会社員	県内確定例の接触者
6513	女性	30代	確認中	1月18日	糸満市	販売員	県内確定例の接触者
6512	女性	10代	確認中	1月18日	糸満市	確認中	県内確定例の接触者
6511	女性	50代	確認中	1月18日	那覇市	介護職	県内確定例の接触者

確定陽性者	性別	年齢	発病日	確定日	居住地	職業	推定感染経路
6510	男性	60代	確認中	1月18日	南部保健所管内	介護職	県内確定例の接触者
6509	男性	30代	確認中	1月18日	浦添市	介護職	県内確定例の接触者
6508	男性	60代	確認中	1月18日	那覇市	確認中	調査中
6507	女性	60代	確認中	1月18日	那覇市	確認中	調査中
6506	女性	10歳未満	確認中	1月18日	那覇市	確認中	調査中
6505	女性	10歳未満	確認中	1月18日	那覇市	確認中	調査中
6504	女性	40代	確認中	1月18日	那覇市	確認中	調査中
6503	女性	10歳未満	確認中	1月18日	那覇市	確認中	調査中
6502	男性	10歳未満	確認中	1月18日	那覇市	確認中	調査中
6501	男性	10歳未満	確認中	1月17日	浦添市	確認中	県内確定例の接触者
6500	男性	50代	1月13日	1月17日	那覇市	会社員	調査中
6499	女性	50代	確認中	1月17日	名護市	確認中	調査中
6498	男性	50代	確認中	1月17日	名護市	確認中	調査中
6497	女性	30代	確認中	1月17日	名護市	確認中	調査中
6496	女性	10代	確認中	1月17日	名護市	確認中	調査中
6495	女性	30代	確認中	1月17日	愛知県	確認中	調査中
6494	男性	30代	1月15日	1月17日	那覇市	会社員	県内確定例の接触者
6493	男性	10代	1月12日	1月17日	那覇市	会社員	調査中

確定陽性者	性別	年齢	発病日	確定日	居住地	職業	推定感染経路
6492	女性	70代	1月8日	1月17日	那覇市	確認中	調査中
6491	男性	80代	1月14日	1月17日	那覇市	無職	県内確定例の接触者
6490	女性	40代	1月10日	1月17日	那覇市	飲食業	調査中
6489	女性	50代	1月17日	1月17日	宮古島市	確認中	調査中
6488	男性	20代	1月13日	1月17日	宮古島市	運送業	調査中
6487	女性	40代	1月16日	1月17日	宮古島市	確認中	調査中
6486	男性	50代	1月16日	1月17日	宮古島市	確認中	県内確定例の接触者
6485	男性	60代	1月17日	1月17日	宮古島市	確認中	調査中
6484	男性	10代	1月9日	1月17日	宮古島市	確認中	調査中
6483	女性	50代	1月14日	1月17日	宮古島市	タクシー運転手	調査中
6482	女性	60代	1月17日	1月17日	宮古島市	飲食業	調査中
6481	女性	70代	1月17日	1月17日	宮古島市	飲食業	調査中
6480	男性	80代	1月17日	1月17日	宮古島市	無職	県内確定例の接触者
6479	女性	80代	1月17日	1月17日	宮古島市	無職	県内確定例の接触者
6478	男性	20代	1月15日	1月17日	那覇市	サービス業	県内確定例の接触者
6477	男性	10代	1月17日	1月17日	那覇市	学生	県内確定例の接触者
6476	女性	30代	1月16日	1月17日	那覇市	会社員	調査中
6475	男性	60代	1月15日	1月17日	那覇市	無職	調査中

確定陽性者	性別	年齢	発病日	確定日	居住地	職業	推定感染経路
6474	男性	30代	1月13日	1月17日	那覇市	飲食業	調査中
6473	男性	70代	1月15日	1月17日	那覇市	無職	県内確定例の接触者
6472	男性	10代	1月14日	1月17日	那覇市	学生	県内確定例の接触者
6471	女性	20代	1月13日	1月17日	那覇市	飲食業	調査中
6470	男性	70代	1月7日	1月17日	南部保健所管内	無職	調査中
6469	男性	20代	1月15日	1月17日	うるま市	学生	調査中
6468	女性	40代	1月16日	1月17日	浦添市	確認中	県内確定例の接触者
6467	女性	20代	1月15日	1月17日	浦添市	保育士	県内確定例の接触者
6466	男性	40代	1月14日	1月17日	浦添市	会社員	県内確定例の接触者
6465	男性	50代	1月8日	1月17日	中部保健所管内	確認中	調査中
6464	男性	20代	1月14日	1月17日	うるま市	無職	県内確定例の接触者
6463	女性	50代	1月14日	1月17日	宜野湾市	医療関係者	調査中
6462	女性	80代	確認中	1月17日	中部保健所管内	無職	県内確定例の接触者
6461	男性	20代	1月13日	1月17日	名護市	会社員	調査中
6460	男性	50代	1月15日	1月16日	宮古島市	施設職員	調査中
6459	女性	50代	1月13日	1月16日	宮古島市	介護職	調査中
6458	女性	30代	1月12日	1月17日	糸満市	接客業	県内確定例の接触者
6457	男性	60代	1月15日	1月17日	南部保健所管内	農業	県内確定例の接触者

確定陽性者	性別	年齢	発病日	確定日	居住地	職業	推定感染経路
6456	男性	50代	1月15日	1月17日	糸満市	運送業	県内確定例の接触者
6455	男性	10歳未満	1月15日	1月17日	糸満市	確認中	県内確定例の接触者
6454	女性	10歳未満	1月15日	1月17日	南城市	確認中	県内確定例の接触者
6453	男性	10代	1月15日	1月17日	南城市	確認中	県内確定例の接触者
6452	男性	40代	1月15日	1月17日	中部保健所管内	会社員	県内確定例の接触者
6451	男性	20代	1月15日	1月17日	糸満市	確認中	県内確定例の接触者
6450	男性	80代	1月15日	1月17日	南部保健所管内	確認中	県内確定例の接触者
6449	男性	10歳未満	確認中	1月17日	糸満市	確認中	県内確定例の接触者
6448	男性	10代	1月15日	1月17日	糸満市	確認中	県内確定例の接触者
6447	男性	30代	1月15日	1月17日	糸満市	飲食業	県内確定例の接触者
6446	女性	70代	1月15日	1月17日	南部保健所管内	確認中	県内確定例の接触者
6445	男性	50代	1月15日	1月17日	南部保健所管内	確認中	県内確定例の接触者
6444	女性	30代	1月16日	1月17日	糸満市	接客業	県内確定例の接触者
6443	女性	60代	1月15日	1月17日	南部保健所管内	確認中	県内確定例の接触者
6442	女性	10歳未満	1月15日	1月17日	浦添市	確認中	県内確定例の接触者
6441	男性	30代	1月15日	1月17日	浦添市	会社員	県内確定例の接触者
6440	男性	20代	1月15日	1月17日	豊見城市	学生	県内確定例の接触者
6439	男性	20代	1月11日	1月17日	那覇市	事務職	県内確定例の接触者

確定陽性者	性別	年齢	発病日	確定日	居住地	職業	推定感染経路
6438	男性	50代	1月14日	1月17日	南部保健所管内	確認中	県内確定例の接触者
6437	男性	10歳未満	確認中	1月17日	南城市	確認中	県内確定例の接触者
6436	女性	40代	1月15日	1月17日	那覇市	会社員	県内確定例の接触者
6435	女性	20代	1月15日	1月17日	那覇市	無職	県内確定例の接触者
6434	男性	60代	1月15日	1月17日	那覇市	会社員	県内確定例の接触者
6433	女性	60代	1月10日	1月16日	石垣市	確認中	調査中
6432	男性	20代	1月15日	1月16日	糸満市	確認中	調査中
6431	男性	70代	1月16日	1月16日	南部保健所管内	無職	調査中
6430	男性	20代	1月14日	1月16日	うるま市	確認中	調査中
6429	男性	20代	確認中	1月16日	沖縄市	学生	調査中
6428	男性	20代	確認中	1月16日	沖縄市	確認中	県内確定例の接触者
6427	男性	20代	確認中	1月16日	うるま市	飲食業	県内確定例の接触者
6426	女性	20代	1月14日	1月16日	うるま市	飲食業	県内確定例の接触者
6425	男性	10代	1月13日	1月16日	うるま市	無職	県内確定例の接触者
6424	女性	20代	1月14日	1月16日	中部保健所管内	確認中	調査中
6423	男性	20代	確認中	1月16日	沖縄市	確認中	県内確定例の接触者
6422	男性	20代	確認中	1月16日	うるま市	確認中	調査中
6421	男性	20代	確認中	1月16日	うるま市	確認中	調査中

在沖米軍基地内における新型コロナウイルス感染症発生状況

(1月18日 12:00 現在)

1 米軍基地内陽性者数

場所	昨日まで	新規陽性者	合計
嘉手納基地	133		133
キャンプマクトリアス	2		2
普天間基地	164		164
キャンプハンセン	315	2	317
キャンプキンザー	21		21
キャンプフォスター	77	1	78
ホワイトビーチ	2	1	3
キャンプコートニー	46	1	47
キャンプシュワブ	34	1	35
トリイ通信施設	12		12
キャンプシールズ	3	1	4
その他	2		2
合計	811	7	818
隔離解除(全軍)			754

2 基地従業員検査状況(濃厚接触者・有症状者)

所属	検査数 (累計)	陽性者 (累計)
嘉手納基地	(53)	(14)
マクトリアス	(1)	
普天間基地	(9)	(3)
キャンプハンセン	(22)	(3)
キャンプキンザー	(17)	(9)
キャンプフォスター	(17)	(8) ※
キャンプコートニー	(4)	(2)
キャンプシュワブ	(1)	
陸軍貯油施設	(1)	(1)
トリイ通信施設	(3)	(3)
嘉手納弾薬庫地区	(1)	(1)
不明	(14)	
合計	0 (143)	0 (44)

3 繁華街店員・基地従業員等無症状者を対象としたPCR検査

場所	検査数	陽性者数
北谷町 (7/12)	130	0
金武町 (7/19)	198	0
ハンセン・普天間基地 従業員(7/25・26)	983	1 ※
計	1311	1

※再掲

資料 3

【令和3年1月18日12時時点】

沖縄県新型コロナウイルス感染症対策：警戒レベル判断指標等の状況

判断指標		1/1	1/2	1/3	1/4	1/5	1/6	1/7	1/8	1/9	1/10	1/11	1/12	1/13	1/14	1/15	1/16	1/17	1/18	第1段階 発生早期	第2段階 流行警戒期	第3段階 感染流行期	第4段階 感染蔓延期	
県内の 医療体制	① 療養者数（入院中・宿泊療養中・自宅療養中・入院等調整中）	397	376	373	356	358	390	440	468	510	544	556	548	551	569	579	645	686	689	23人以下	54人以下	329人以下	329人超	
	② 【確保済】病床占有率（入院中/確保済病床数）	57.5	62.5	60.3	55.4	53.9	54.1	57.0	61.1	66.9	70.4	68.4	68.8	67.9	72.9	75.5	80.2	79.7	83.5	30%以下	45%以下	70%以下	70%超	
	③ 【確保済】重症者用病床占有率（重症者(国基準)/確保済重症者用病床数）	46.7	46.7	21.4	21.4	35.7	40.0	40.0	40.0	31.3	33.3	40.0	40.0	41.2	41.2	36.8	37.5	37.5	41.2	10%以下	30%以下	60%以下	60%超	
県内の 感染状況	④ 新規感染者数（直近1週間合計）	278	254	251	266	281	306	314	348	406	453	458	432	426	430	422	482	497	523	14人以下	37人以下	211人以下	211人超	
	⑤ 感染経路不明な症例の割合（直近1週間平均）	52.5	51.6	49.4	47.4	47.7	47.4	45.9	42.8	41.1	40.0	41.5	38.7	41.5	42.3	44.5	48.1	49.7	50.5	30%以下	50%以下	70%以下	70%超	
	⑥ 新規PCR検査の陽性率（直近1週間平均）	4.9	4.7	4.8	3.8	4.4	5.3	4.8	4.9	4.6	5.0	4.9	5.5	6.1	6.3	6.1	6.6	6.6		1%以下	3%以下	7%以下	7%超	
	⑦ 入院1週間以内の重症化率（直近1週間平均）	1.7	1.7	1.6	1.5	1.5	1.4	1.4	1.3	1.2	1.2	1.2	1.2	1.2	1.1	1.1	1.1	1.1	1.1	10%以下	15%以下	20%以下	20%超	
参考指標	① 【確保済】重症者用病床占有率（重症者(国基準)/確保済重症者用病床数）	74.2	73.3	54.5	54.8	55.2	63.0	65.6	67.7	62.5	67.6	65.0	63.4	69.2	65.8	63.9	55.3	63.0	64.4					
国指標 (病床率 関係)	① 最大確保：病床占有率（入院中/最大確保病床数）	37.9	40.5	41.4	38.6	37.2	36.9	40.5	44.0	48.9	52.7	55.1	54.4	53.6	56.5	57.9	62.1	66.4	68.9					
	② 最大確保：重症者用病床占有率（重症者(国基準)/最大確保重症者用病床数）	45.1	43.1	35.3	33.3	31.4	33.3	41.2	41.2	39.2	45.1	51.0	51.0	52.9	49.0	45.1	41.2	56.9	56.9					
	③ 現時点確保：病床占有率（入院中/現時点確保病床数）	34.3	36.7	37.5	35.0	33.7	33.5	36.7	39.9	44.3	47.8	49.9	49.3	48.6	51.2	52.5	56.3	60.1	62.5					
	④ 現時点確保：重症者用病床占有率（重症者(国基準)/現時点確保重症者用病床数）	43.4	41.5	34.0	32.1	30.2	32.1	39.6	39.6	37.7	43.4	49.1	49.1	50.9	47.2	43.4	39.6	54.7	54.7					
関係数値	項目名	1/1	1/2	1/3	1/4	1/5	1/6	1/7	1/8	1/9	1/10	1/11	1/12	1/13	1/14	1/15	1/16	1/17	1/18					
	① 【確保済】医療機関病床数	280	275	292	296	293	290	302	306	311	318	342	336	336	329	326	329	354	351					
	② うち【確保済】(国基準)重症者用病床数	15	15	14	14	14	15	15	15	15	16	15	15	15	17	17	19	16	16	17				
	③ うち【確保済】(国基準)重症者用病床数	31	30	33	31	29	27	32	31	32	34	40	41	39	38	36	38	46	45					
	④ 最大確保：病床数	425	425	425	425	425	425	425	425	425	425	425	425	425	425	425	425	425	425	425				
	⑤ うち最大確保：重症者用病床数	51	51	51	51	51	51	51	51	51	51	51	51	51	51	51	51	51	51	51				
	⑥ 現時点確保：病床数	469	469	469	469	469	469	469	469	469	469	469	469	469	469	469	469	469	469	469				
	⑦ うち現時点確保：重症者用病床数	53	53	53	53	53	53	53	53	53	53	53	53	53	53	53	53	53	53	53				
	⑧ 宿泊施設病床数	370	370	370	370	370	370	370	370	370	370	370	370	370	370	370	370	370	370	370				
	⑨ 新規感染者数	48	12	27	36	53	72	66	82	70	74	41	27	66	70	74	130	89	67					
⑩ 感染経路不明者数	25	6	9	11	33	31	29	30	24	23	20	10	41	34	36	68	38	37						
療養者数	⑪ 入院中	161	172	176	164	158	157	172	187	208	224	234	231	228	240	246	264	282	293					
	うち(国基準)重症者数	7	7	3	3	5	6	6	6	5	5	6	6	7	7	7	6	6	7					
	うち(国基準)中等症者数	75	68	62	65	53	58	62	68	73	84	91	98	93	89	92	107	122	128					
	うち(国基準)重症者数	23	22	18	17	16	17	21	21	20	23	26	26	27	25	23	21	29	29					
	うち(国基準)中等症者数	59	53	47	51	42	47	47	53	58	66	71	78	73	71	76	92	99	106					
	⑫ 入院等調整中	51	21	30	33	39	72	66	83	79	74	47	44	60	55	69	102	95	77					
	⑬ 宿泊施設療養中	123	121	110	104	115	111	128	113	122	129	135	132	136	130	124	127	131	130					
⑭ 自宅療養中	62	62	57	55	46	50	74	85	101	117	140	141	127	144	140	152	178	189						
⑮ 療養者数 合計(⑪+⑫+⑬+⑭)	397	376	373	356	358	390	440	468	510	544	556	548	551	569	579	645	686	689						

国と沖縄県の感染警戒レベル判断指標の比較

国は8月7日付け事務連絡「今後の感染状況の変化に対応した対策の実施に関する指標及び目安について」で、指標及び目安を提示したが、これらの指標はあくまで目安であり、一つひとつの指標をもって機械的に判断するのではなく、総合的に判断して、感染状況に応じて積極的かつ機動的に対策を講じることとされている。

沖縄県判断指標				国判断指標				備考	
1	療養者数	689人	第4段階	1	療養者数	47.29人	ステージⅣ相当	○ステージⅢ 15人(219人)以上 ○ステージⅣ 25人(365人)以上	
2	現時点:病床占有率	①実際に確保済みの病床数	第4段階	2	病床占有率	②最大確保病床	③現時点確保病床	ステージⅣ相当	○各項目の定義 ①実際に確保済みの病床:各医療機関に確認し、本日時点の病床確保数 ②最大確保病床:感染ピーク時に向け確保しようとしている病床数 ③現時点確保病床:各医療機関にアンケートを行い報告を受けている最大確保予定の病床数 ○ステージⅢ ②最大確保1/5以上 ③現時点 1/4以上 ○ステージⅣ ②最大確保1/2以上
		83.5%				68.9%			
		293 / 351				293 / 425			
3	現時点:重症者用病床占有率	①実際に確保済みの病床数	第3段階	3	重症者用病床占有率	②最大確保病床	③現時点確保病床	ステージⅣ相当	
		41.2%				56.9%			
		7 / 17				29 / 51			
4	新規感染者数	523人	第4段階	4	新規感染者数	35.90人	ステージⅣ相当	○ステージⅢ 15人(219人)以上 ○ステージⅣ 25人(365人)以上	
5	感染経路不明な症例の割合	50.5%	第3段階	5	感染経路不明割合	50.5%	ステージⅢ相当	○ステージⅢ・Ⅳ 50%以上	
6	新規PCR検査の陽性率	6.6%	第3段階	6	PCR陽性率	6.6%	ステージⅠ or Ⅱ相当	○ステージⅢ・Ⅳ 10%以上	
7	入院1週間以内の重症化率	1.1%	第1段階	7	直近1週間と先週との比較	今週	先週	ステージⅢ相当	○ステージⅢ・Ⅳ 先週より増加
						523人	458人		

※ステージⅠ又はステージⅡに相当する数値は示されていない

①非コロナ病床：利用率一覧表

1. ICU

No.	地域名	1/3	1/4	1/5	1/6	1/7	1/8	1/9	1/10	1/11	1/12	1/13	1/14	1/15	1/16	1/17	1/18
①	北部	50.0%	50.0%	50.0%	50.0%	50.0%	50.0%	50.0%	50.0%	50.0%	50.0%	50.0%	50.0%	50.0%	100.0%	100.0%	100.0%
②	中部	65.7%	74.3%	82.9%	80.0%	88.6%	85.7%	88.6%	82.9%	82.9%	82.9%	91.4%	94.3%	88.6%	94.3%	94.3%	94.3%
③	南部	90.7%	90.7%	88.9%	83.3%	92.6%	88.9%	88.9%	88.9%	88.9%	88.9%	103.7%	87.0%	90.7%	92.6%	92.6%	92.6%
④	那覇	89.3%	89.3%	82.1%	85.7%	100.0%	100.0%	92.9%	85.7%	96.4%	92.9%	85.7%	96.4%	85.7%	92.9%	85.7%	82.1%
⑤	本島計	82.4%	84.9%	84.9%	82.4%	92.4%	89.9%	89.1%	85.7%	88.2%	87.4%	95.0%	90.8%	88.2%	93.3%	91.6%	90.8%
⑥	久米島	—	—	—	—	—	—	—	—	—	—	—	—	—	—	—	—
⑦	宮古	50.0%	50.0%	50.0%	50.0%	25.0%	25.0%	25.0%	25.0%	25.0%	25.0%	25.0%	25.0%	0.0%	25.0%	0.0%	0.0%
⑧	八重山	100.0%	100.0%	100.0%	100.0%	100.0%	100.0%	100.0%	100.0%	100.0%	100.0%	100.0%	100.0%	100.0%	100.0%	100.0%	100.0%
⑨	離島計	66.7%	66.7%	66.7%	66.7%	50.0%	50.0%	50.0%	50.0%	50.0%	50.0%	50.0%	50.0%	33.3%	50.0%	33.3%	33.3%
⑩	総合計	81.6%	84.0%	84.0%	81.6%	90.4%	88.0%	87.2%	84.0%	86.4%	85.6%	92.8%	88.8%	85.6%	91.2%	88.8%	88.0%

2. HCU

①	北部	70.0%	70.0%	70.0%	70.0%	70.0%	70.0%	70.0%	70.0%	70.0%	70.0%	70.0%	70.0%	70.0%	80.0%	80.0%	80.0%
②	中部	56.8%	70.3%	73.0%	73.0%	75.7%	81.1%	100.0%	83.8%	83.8%	89.2%	86.5%	88.9%	96.3%	77.8%	85.2%	85.2%
③	南部	93.3%	93.3%	76.7%	86.7%	86.7%	86.2%	86.2%	86.2%	86.2%	86.2%	82.8%	89.7%	89.7%	89.7%	89.7%	89.7%
④	那覇	87.5%	87.5%	93.8%	100.0%	100.0%	100.0%	100.0%	87.5%	81.3%	100.0%	100.0%	100.0%	100.0%	93.8%	93.8%	100.0%
⑤	本島計	75.3%	80.6%	77.4%	81.7%	82.8%	84.8%	92.4%	83.7%	82.6%	82.6%	85.9%	89.0%	91.5%	85.4%	87.8%	89.0%
⑥	久米島	—	—	—	—	—	—	—	—	—	—	—	—	—	—	—	—
⑦	宮古	75.0%	75.0%	100.0%	50.0%	75.0%	50.0%	50.0%	25.0%	25.0%	0.0%	75.0%	75.0%	50.0%	50.0%	50.0%	50.0%
⑧	八重山	66.7%	66.7%	66.7%	66.7%	83.3%	83.3%	66.7%	66.7%	66.7%	66.7%	66.7%	66.7%	66.7%	66.7%	66.7%	66.7%
⑨	離島計	70.0%	70.0%	80.0%	60.0%	80.0%	70.0%	60.0%	50.0%	50.0%	40.0%	70.0%	70.0%	60.0%	60.0%	60.0%	60.0%
⑩	総合計	74.8%	79.6%	77.7%	79.6%	82.5%	83.3%	89.2%	80.4%	79.4%	83.3%	84.3%	87.0%	88.0%	82.6%	84.8%	85.9%

3. 一般病床

①	北部	61.9%	61.9%	63.3%	67.5%	70.9%	70.9%	69.5%	66.1%	66.1%	66.1%	71.1%	74.8%	73.7%	70.9%	81.8%	81.8%
②	中部	86.9%	86.9%	87.5%	91.2%	98.3%	99.1%	98.9%	98.4%	98.0%	97.8%	98.7%	102.0%	103.3%	101.2%	101.2%	101.2%
③	南部	87.6%	87.6%	84.6%	87.3%	89.2%	90.4%	90.8%	90.8%	90.8%	92.1%	92.6%	92.5%	92.1%	91.1%	91.5%	91.5%
④	那覇	79.7%	80.8%	87.5%	90.0%	92.9%	93.3%	92.6%	90.6%	91.7%	93.3%	94.9%	95.9%	97.1%	94.7%	93.5%	95.5%
⑤	本島計	83.6%	83.9%	84.5%	87.6%	91.6%	92.3%	92.1%	91.2%	91.3%	92.1%	93.3%	94.8%	95.2%	93.4%	94.2%	94.6%
⑥	久米島	100.0%	100.0%	100.0%	100.0%	100.0%	100.0%	100.0%	100.0%	100.0%	100.0%	100.0%	100.0%	100.0%	100.0%	100.0%	100.0%
⑦	宮古	66.4%	66.4%	71.0%	79.8%	80.1%	86.3%	84.3%	81.1%	81.1%	83.9%	84.3%	84.3%	88.2%	87.5%	84.7%	84.7%
⑧	八重山	78.5%	78.5%	71.7%	71.7%	81.7%	81.7%	87.3%	86.9%	86.9%	87.3%	87.3%	87.3%	89.2%	88.0%	90.0%	90.0%
⑨	離島計	72.9%	72.9%	72.1%	76.7%	81.4%	84.6%	86.1%	84.2%	84.2%	85.9%	86.1%	86.1%	89.0%	88.1%	87.5%	87.5%
⑩	総合計	82.4%	82.7%	83.2%	86.4%	90.5%	91.5%	91.4%	90.4%	90.5%	91.4%	92.5%	93.8%	94.5%	92.8%	93.4%	93.8%

②非コロナ病床：利用数一覧表

1. ICU

No	地域名	1/10			1/11			1/12			1/13			1/14			1/15			1/16			1/17			1/18		
		病床数	利用数	残数	病床数	利用数	残数	病床数	利用数	残数	病床数	利用数	残数	病床数	利用数	残数	病床数	利用数	残数	病床数	利用数	残数	病床数	利用数	残数	病床数	利用数	残数
①	北部	2	1	1	2	1	1	2	1	1	2	1	1	2	1	1	2	1	1	2	2	0	2	2	0	2	2	0
②	中部	35	29	6	35	29	6	35	29	6	35	32	3	35	33	2	35	31	4	35	33	2	35	33	2	35	33	2
③	南部	54	48	6	54	48	6	54	48	6	54	56	△2	54	47	7	54	49	5	54	50	4	54	50	4	54	50	4
④	那覇	28	24	4	28	27	1	28	26	2	28	24	4	28	27	1	28	24	4	28	26	2	28	24	4	28	23	5
⑤	本島計	119	102	17	119	105	14	119	104	15	119	113	6	119	108	11	119	105	14	119	111	8	119	109	10	119	108	11
⑥	久米島	0	0	0	0	0	0	0	0	0	0	0	0	0	0	0	0	0	0	0	0	0	0	0	0	0	0	0
⑦	宮古	4	1	3	4	1	3	4	1	3	4	1	3	4	1	3	4	0	4	4	1	3	4	0	4	4	0	4
⑧	八重山	2	2	0	2	2	0	2	2	0	2	2	0	2	2	0	2	2	0	2	2	0	2	2	0	2	2	0
⑨	離島計	6	3	3	6	3	3	6	3	3	6	3	3	6	3	3	6	2	4	6	3	3	6	2	4	6	2	4
⑩	総合計	125	105	20	125	108	17	125	107	18	125	116	9	125	111	14	125	107	18	125	114	11	125	111	14	125	110	15

2. HCU

①	北部	10	7	3	10	7	3	10	7	3	10	7	3	10	7	3	10	7	3	10	8	2	10	8	2	10	8	2
②	中部	37	31	6	37	31	6	37	33	4	37	32	5	27	24	3	27	26	1	27	21	6	27	23	4	27	23	4
③	南部	29	25	4	29	25	4	29	25	4	29	24	5	29	26	3	29	26	3	29	26	3	29	26	3	29	26	3
④	那覇	16	14	2	16	13	3	16	16	0	16	16	0	16	16	0	16	16	0	16	15	1	16	15	1	16	16	0
⑤	本島計	92	77	15	92	76	16	92	81	11	92	79	13	82	73	9	82	75	7	82	70	12	82	72	10	82	73	9
⑥	久米島	0	0	0	0	0	0	0	0	0	0	0	0	0	0	0	0	0	0	0	0	0	0	0	0	0	0	0
⑦	宮古	4	1	3	4	1	3	4	0	4	4	3	1	4	3	1	4	2	2	4	2	2	4	2	2	4	2	2
⑧	八重山	6	4	2	6	4	2	6	4	2	6	4	2	6	4	2	6	4	2	6	4	2	6	4	2	6	4	2
⑨	離島計	10	5	5	10	5	5	10	4	6	10	7	3	10	7	3	10	6	4	10	6	4	10	6	4	10	6	4
⑩	総合計	102	82	20	102	81	21	102	85	17	102	86	16	92	80	12	92	81	11	92	76	16	92	78	14	92	79	13

3. 一般病床

①	北部	357	236	121	357	236	121	357	236	121	357	254	103	357	267	90	357	263	94	357	253	104	357	292	65	357	292	65
②	中部	1,413	1,391	22	1,413	1,385	28	1,413	1,382	31	1,413	1,395	18	1,377	1,404	△27	1,377	1,422	△45	1,377	1,394	△17	1,377	1,393	△16	1,377	1,393	△16
③	南部	1,710	1,553	157	1,710	1,553	157	1,710	1,575	135	1,710	1,584	126	1,710	1,582	128	1,710	1,575	135	1,710	1,557	153	1,710	1,565	145	1,710	1,565	145
④	那覇	981	889	92	981	900	81	981	915	66	981	931	50	981	941	40	981	953	28	981	929	52	981	917	64	981	937	44
⑤	本島計	4,461	4,069	392	4,461	4,074	387	4,461	4,108	353	4,461	4,164	297	4,425	4,194	231	4,425	4,213	212	4,425	4,133	292	4,425	4,167	258	4,425	4,187	238
⑥	久米島	15	15	0	15	15	0	15	15	0	15	15	0	15	15	0	15	15	0	15	15	0	15	15	0	15	15	0
⑦	宮古	286	232	54	286	232	54	286	240	46	286	241	45	286	241	45	288	254	34	288	252	36	288	244	44	288	244	44
⑧	八重山	251	218	33	251	218	33	251	219	32	251	219	32	251	219	32	251	224	27	251	221	30	251	226	25	251	226	25
⑨	離島計	552	465	87	552	465	87	552	474	78	552	475	77	552	475	77	554	493	61	554	488	66	554	485	69	554	485	69
⑩	総合計	5,013	4,534	479	5,013	4,539	474	5,013	4,582	431	5,013	4,639	374	4,977	4,669	308	4,979	4,706	273	4,979	4,621	358	4,979	4,652	327	4,979	4,672	307

全国の「直近1週間の人口10万人当たり新規感染者数」(沖縄県独自調査)

都道府県名	人口	1月11日	1月12日	1月13日	1月14日	1月15日	1月16日	1月17日	1週間計	(先週同日比)	人口10万人当たりの新規感染者数	順位
北海道	5,249,066	135	145	109	194	202	192	124	1,101	-64	20.98	
青森県	1,243,281	6	2	13	25	15	13	8	82	6	6.60	
岩手県	1,215,938	3	2	10	5	5	3	10	38	-2	3.13	
宮城県	2,296,145	31	20	52	87	52	44	40	326	-23	14.20	
秋田県	956,093	1	2	2	3	8	7	12	35	6	3.66	
山形県	1,068,522	1	1	0	3	2	2	1	10	-2	0.94	
福島県	1,830,590	28	23	31	30	36	37	38	223	-8	12.18	
茨城県	2,858,421	67	70	77	104	159	106	89	672	5	23.51	
栃木県	1,934,857	106	83	141	77	96	96	54	653	-64	33.75	9位
群馬県	1,930,350	36	40	58	60	80	90	54	418	-20	21.65	
埼玉県	7,347,601	347	261	392	455	490	582	433	2,960	19	40.29	5位
千葉県	6,285,143	340	415	422	488	504	503	428	3,100	40	49.32	3位
東京都	13,982,622	1219	970	1433	1502	2001	1809	1592	10,526	98	75.28	1位
神奈川県	9,222,618	695	906	767	985	872	830	795	5,850	66	63.43	2位
新潟県	2,206,566	18	18	23	19	15	7	6	106	-15	4.80	
富山県	1,041,352	13	14	12	13	15	13	6	86	-4	8.26	
石川県	1,135,984	6	6	10	19	20	23	16	100	-3	8.80	
福井県	766,789	2	0	3	9	25	7	4	50	4	6.52	
山梨県	807,725	7	20	21	21	13	10	8	100	-8	12.38	
長野県	2,039,096	73	51	35	51	57	61	52	380	-16	18.64	
岐阜県	1,979,516	50	35	75	91	78	89	52	470	-12	23.74	13位
静岡県	3,626,506	53	39	92	110	90	86	67	537	-60	14.81	
愛知県	7,542,632	198	132	319	312	352	323	218	1,854	-125	24.58	12位
三重県	1,771,855	23	25	33	28	45	40	26	220	-17	12.42	
滋賀県	1,413,774	24	24	18	49	37	30	19	201	-6	14.22	
京都府	2,576,336	142	108	145	131	120	140	154	940	8	36.49	7位
大阪府	8,819,226	480	374	536	592	568	629	464	3,643	-68	41.31	4位
兵庫県	5,450,393	150	161	285	292	277	265	289	1,719	16	31.54	10位
奈良県	1,326,292	29	26	31	29	44	39	38	236	-8	17.79	
和歌山県	916,843	14	9	12	21	17	16	13	102	-2	11.13	
鳥取県	552,471	0	1	4	3	2	2	0	12	0	2.17	
島根県	668,854	0	0	1	3	2	1	1	8	-2	1.20	
岡山県	1,885,866	52	33	37	38	35	35	34	264	2	14.00	
広島県	2,798,628	61	33	58	50	34	55	37	328	-16	11.72	
山口県	1,347,041	13	10	13	18	19	37	17	127	-4	9.43	
徳島県	723,524	1	35	3	4	12	3	4	62	1	8.57	
香川県	951,421	14	6	13	17	37	6	8	101	-5	10.62	
愛媛県	1,330,918	27	32	13	28	24	14	11	149	-21	11.20	
高知県	691,990	2	6	14	3	4	4	5	38	-2	5.49	
福岡県	5,111,697	212	199	252	341	361	411	300	2,076	16	40.61	5位
佐賀県	813,590	7	32	32	26	35	18	14	164	-8	20.16	
長崎県	1,314,893	22	24	38	39	37	33	19	212	1	16.12	
熊本県	1,738,926	57	66	81	77	78	89	40	488	-42	28.06	11位
大分県	1,128,022	9	14	17	16	12	19	10	97	2	8.60	
宮崎県	1,070,752	29	13	41	48	46	28	38	243	-11	22.69	
鹿児島県	1,593,040	15	20	21	17	14	25	14	126	-3	7.91	
沖縄県	1,456,955	41	27	66	70	74	130	89	497	15	34.11	8位
計	126,020,720	4859	4533	5861	6603	7121	7002	5751	41,730	-336	33.11	
米軍在沖		0	19	3	8	7	4		41	-8		

・「直近1週間の人口10万人当たり新規感染者数」

2.5~

15~

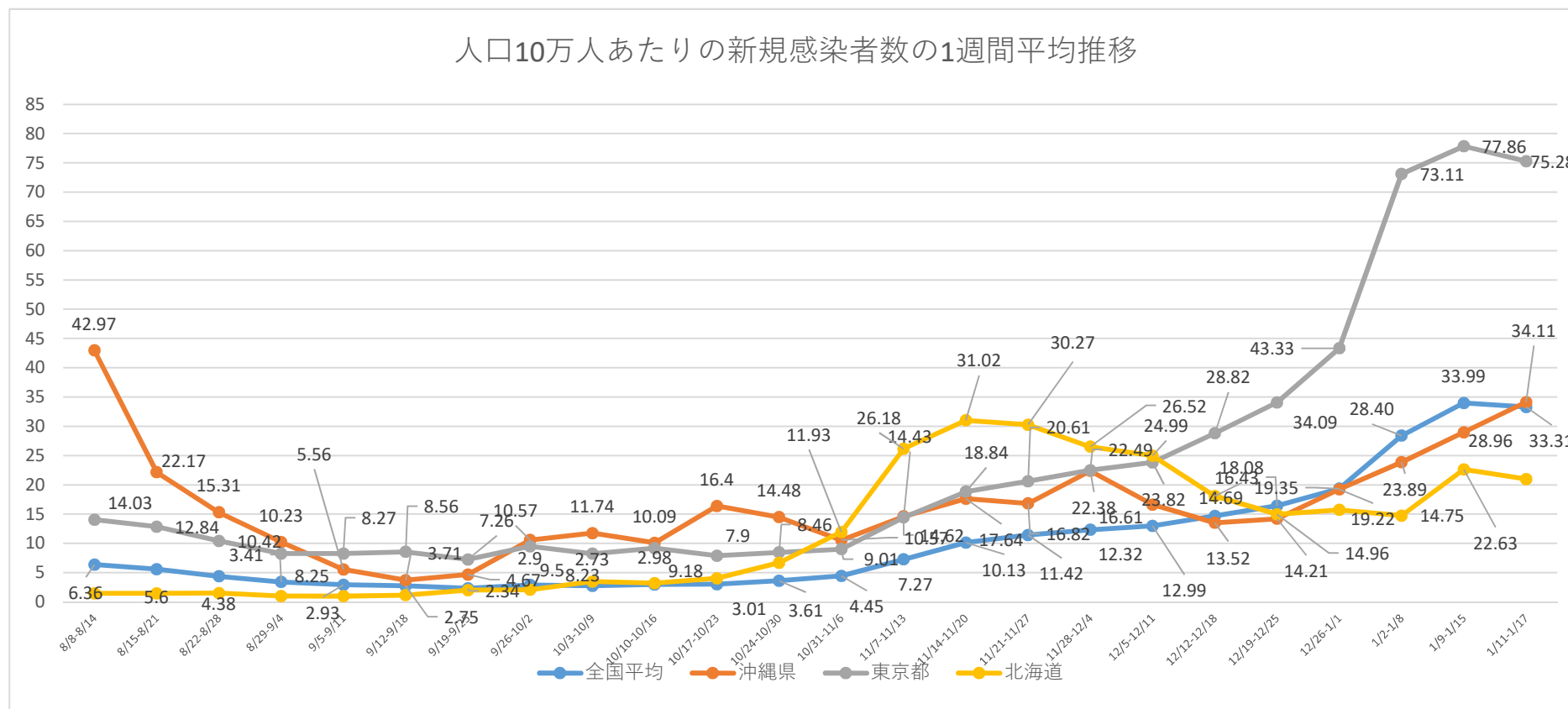
25~

※人口は各都道府県発表の人口推計による(5/1時点での最新のもの)。北海道は発表がないので住民基本台帳人口より。

※各都道府県の新規感染者数は沖縄県の独自調査による(速報値なのでさかのぼっての修正があります。)

	8/8-8/14	8/15-8/21	8/22-8/28	8/29-9/4	9/5-9/11	9/12-9/18	9/19-9/25	9/26-10/2	10/3-10/9	10/10-10/16	10/17-10/23	10/24-10/30	10/31-11/6	11/7-11/13	11/14-11/20	11/21-11/27	11/28-12/4	12/5-12/11	12/12-12/18	12/19-12/25	12/26-1/1	1/2-1/8	1/9-1/15	1/11-1/17
全国平均	6.36	5.6	4.38	3.41	2.93	2.75	2.34	2.9	2.73	2.98	3.01	3.61	4.45	7.27	10.1	11.4	12.32	12.99	14.69	16.43	19.35	28.40	33.99	33.31
沖縄県	43	22.2	15.3	10.2	5.56	3.71	4.67	10.6	11.7	10.1	16.4	14.48	10.6	14.6	17.6	16.8	22.4	16.6	13.52	14.21	19.22	23.89	28.96	34.11
東京都	14	12.8	10.4	8.25	8.27	8.56	7.26	9.5	8.23	9.18	7.9	8.46	9.01	14.4	18.8	20.6	22.5	23.8	28.82	34.09	43.33	73.11	77.86	75.28
北海道	1.45	1.45	1.49	1.01	0.99	1.16	2	2.08	3.47	3.2	4.04	6.69	11.9	26.2	31	30.3	26.5	25	18.08	14.96	15.72	14.75	22.63	20.98
大阪府	13.1	11.8	8.54	6.38	6.17	5.4	4.68	4.38	3.83	4.05	5.28	8.28	9.92	15.7	21.3	27.5	29.8	27.2	25.9	21.76	21.16	34.15	42.28	41.31

※全国等の数値は、報道資料等から総括情報部が独自に集計した数値になります。



※10/3～11/5まで34日間新規感染者数の10万人当たり割合で全国ワースト（11/6から北海道・大阪ワースト、沖縄1/17 8位）

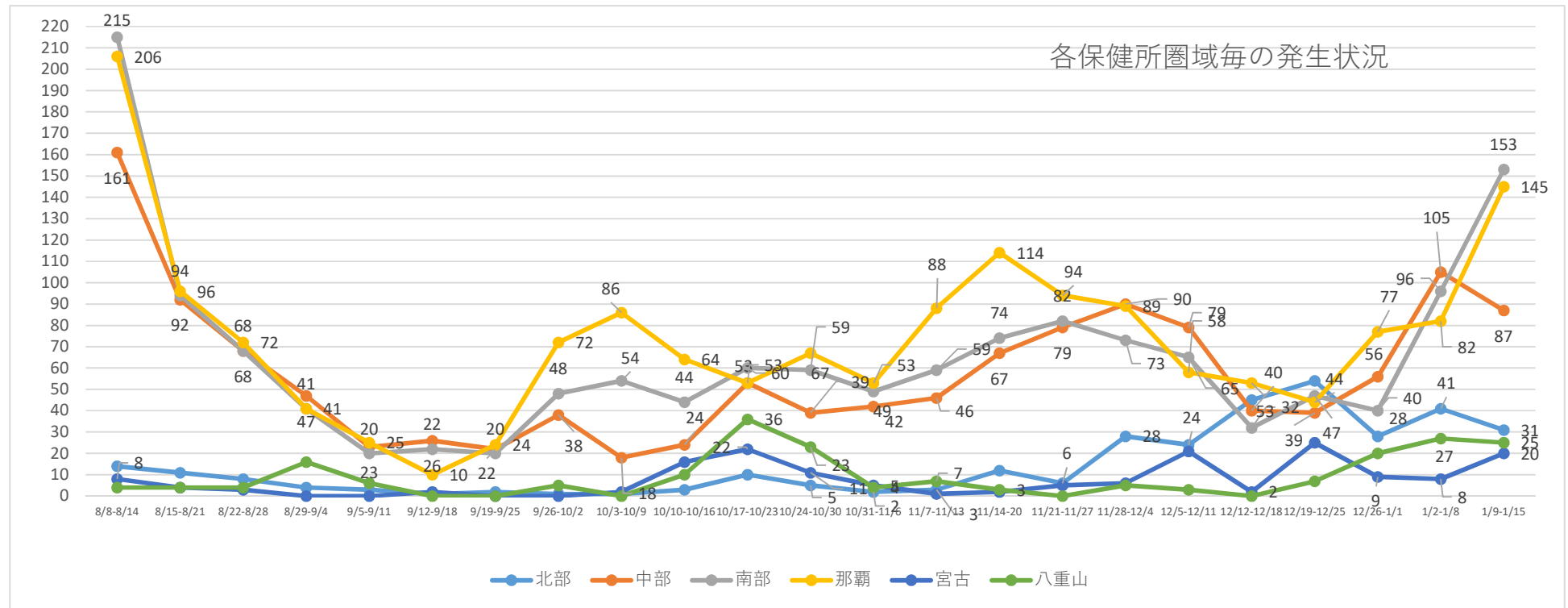
※8/1-9/7まで38日間前回ワースト※10/24～累計感染者数の10万人当たり全国ワースト 12/10ワースト2位（沖縄322、東京325）

各市及び各保健所管内の1週間毎の感染者新規発生状況

	8/8- 8/14	8/15- 8/21	8/22- 8/28	8/29- 9/4	9/5- 9/11	9/12- 9/18	9/19- 9/25	9/26- 10/2	10/3- 10/9	10/10- 10/16	10/17- 10/23	10/24- 10/30	10/31- 11/6	11/7- 11/13	11/14- 20	11/21- 11/27	11/28- 12/4	12/5- 12/11	12/12- 12/18	12/19- 12/25	12/26- 1/1	1/2- 1/8	1/9- 1/15
名護市	6	5	6	2	2	0	1	1	1	3	8	4	1	2	6	2	20	20	31	22	25	35	28
北部保健所管内	8	6	2	2	1	1	1	0	0	0	2	1	1	1	6	4	8	4	14	32	3	6	3
宜野湾市	33	8	9	2	1	5	4	4	6	5	10	11	13	18	31	27	17	10	7	9	11	18	27
沖縄市	28	26	22	25	13	13	10	16	8	6	21	17	18	13	20	27	44	28	13	18	16	38	24
うるま市	37	23	14	14	4	4	5	4	3	4	8	5	2	8	7	7	11	12	5	4	2	15	20
中部保健所管内	63	35	23	6	5	4	3	14	1	9	14	6	9	7	9	18	18	29	15	8	27	34	16
那覇市	206	96	72	41	25	10	24	72	86	64	53	67	53	88	114	94	89	58	53	44	77	82	145
浦添市	63	25	9	12	10	9	7	19	15	26	25	18	17	21	26	47	30	23	11	14	15	23	55
豊見城市	39	15	6	12	6	1	4	9	10	4	8	7	4	12	11	5	12	16	9	6	5	16	10
糸満市	37	21	12	7	1	6	1	1	6	4	6	12	14	7	5	7	6	7	3	3	6	11	31
南城市	20	5	9	3	2	2	1	5	3	2	8	5	3	6	14	4	4	10	3	9	2	16	14
南部保健所管内	56	28	32	7	1	4	7	14	20	8	13	17	11	13	18	19	21	9	6	15	12	30	43
宮古島市	8	4	3	0	0	2	0	0	2	16	22	11	5	1	2	5	6	21	2	25	9	8	20
宮古保健所管内	0	0	0	0	0	0	0	0	0	0	0	0	0	0	0	0	0	0	0	0	0	0	0
石垣市	2	2	2	8	3	0	0	5	0	10	34	21	3	7	3	0	2	0	0	7	20	27	25
八重山保健所管内	2	2	2	8	3	0	0	0	0	0	2	2	1	0	0	0	3	3	0	0	0	0	0
県外	6	3	4	0	1	1	0	1	1	2	3	3	1	2	0	1	2	2	1	2	20	20	5
	614	304	227	149	78	62	68	165	162	163	237	207	156	206	272	267	293	252	173	218	250	379	466

各保健所管内の圏域毎の状況

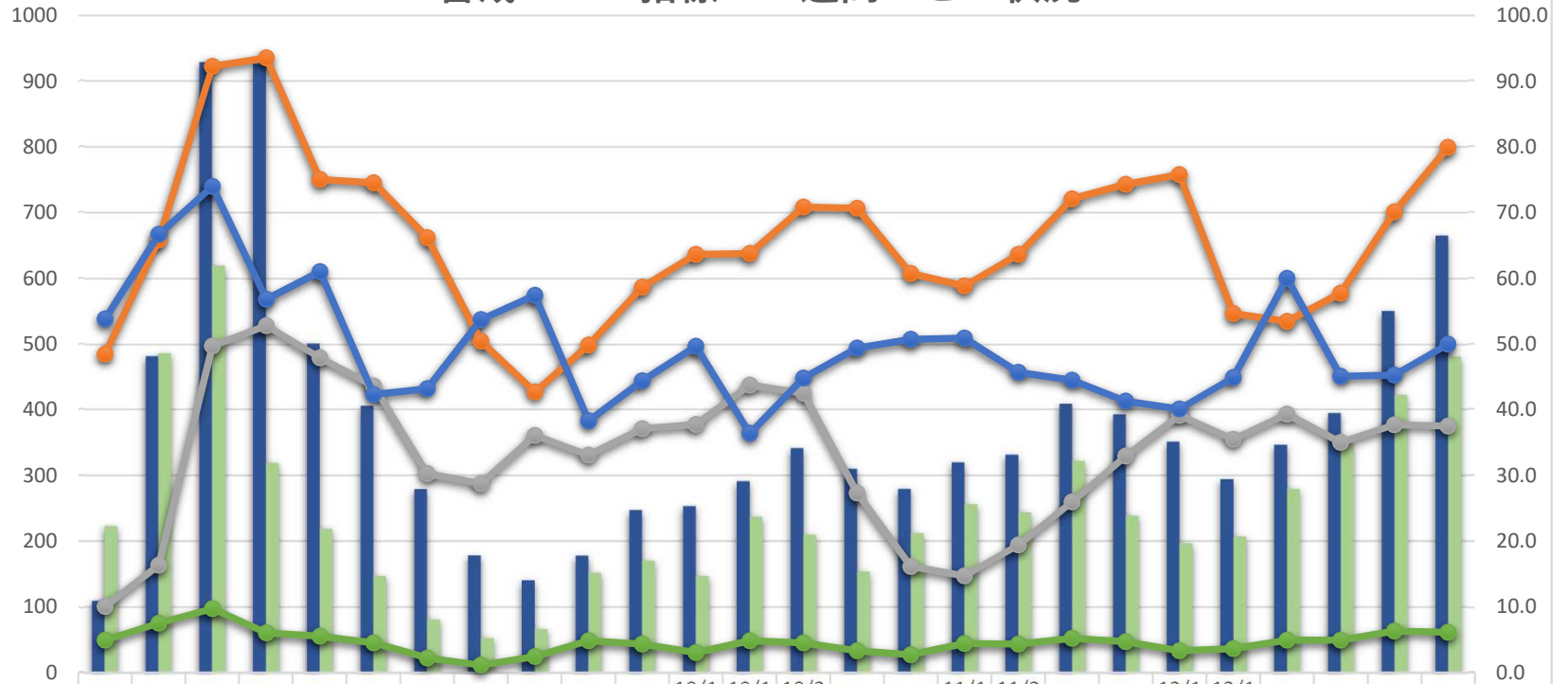
	8/8-8/14	8/15-8/21	8/22-8/28	8/29-9/4	9/5-9/11	9/12-9/18	9/19-9/25	9/26-10/2	10/3-10/9	10/10-10/16	10/17-10/23	10/24-10/30	10/31-11/6	11/7-11/13	11/14-20	11/21-11/27	11/28-12/4	12/5-12/11	12/12-12/18	12/19-12/25	12/26-1/1	1/2-1/8	1/9-1/15
北部	14	11	8	4	3	1	2	1	1	3	10	5	2	3	12	6	28	24	45	54	28	41	31
中部	161	92	68	47	23	26	22	38	18	24	53	39	42	46	67	79	90	79	40	39	56	105	87
南部	215	94	68	41	20	22	20	48	54	44	60	59	49	59	74	82	73	65	32	47	40	96	153
那覇	206	96	72	41	25	10	24	72	86	64	53	67	53	88	114	94	89	58	53	44	77	82	145
宮古	8	4	3	0	0	2	0	0	2	16	22	11	5	1	2	5	6	21	2	25	9	8	20
八重山	4	4	4	16	6	0	0	5	0	10	36	23	4	7	3	0	5	3	0	7	20	27	25



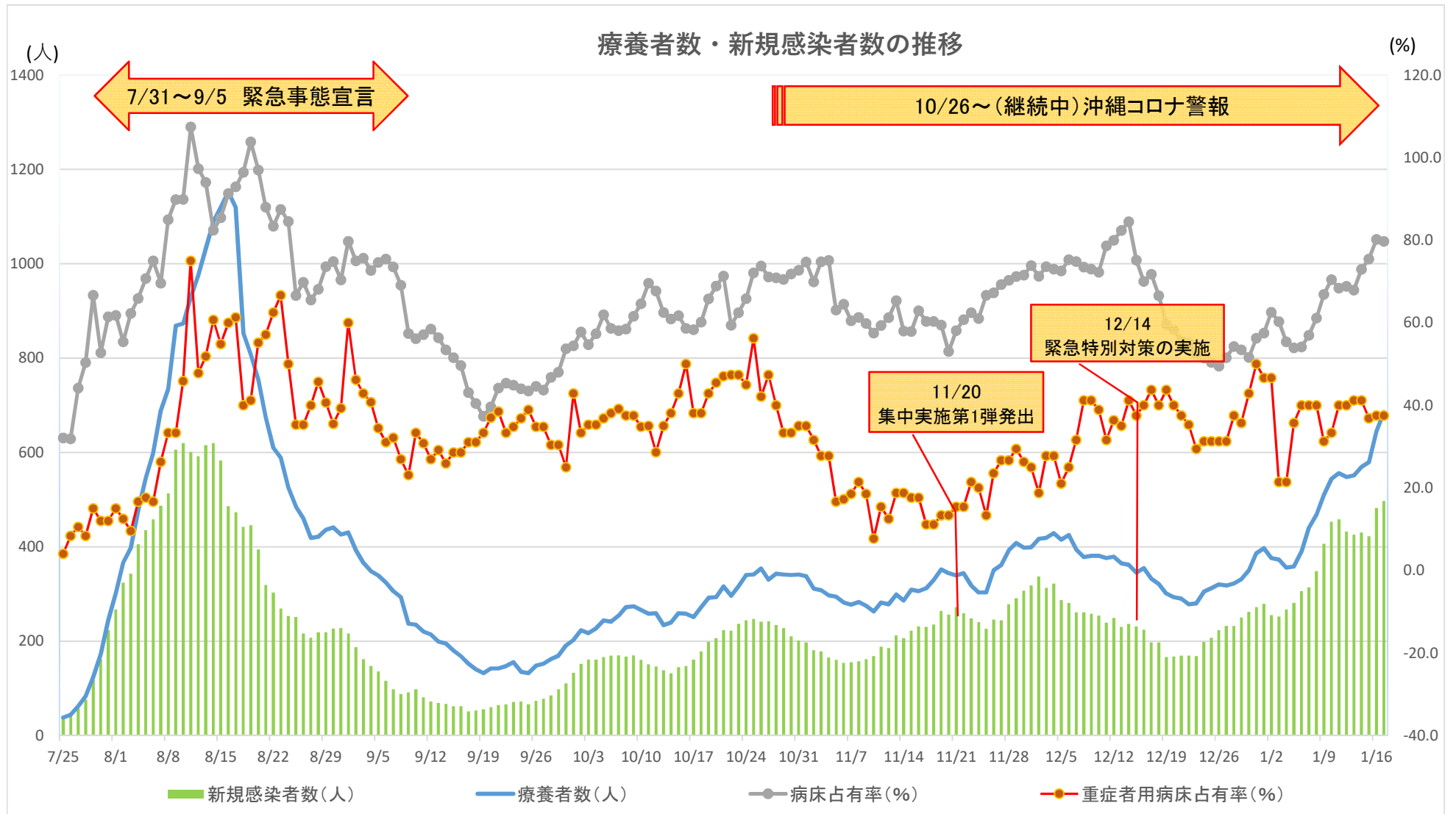
(人)

警戒レベル指標の1週間ごとの状況

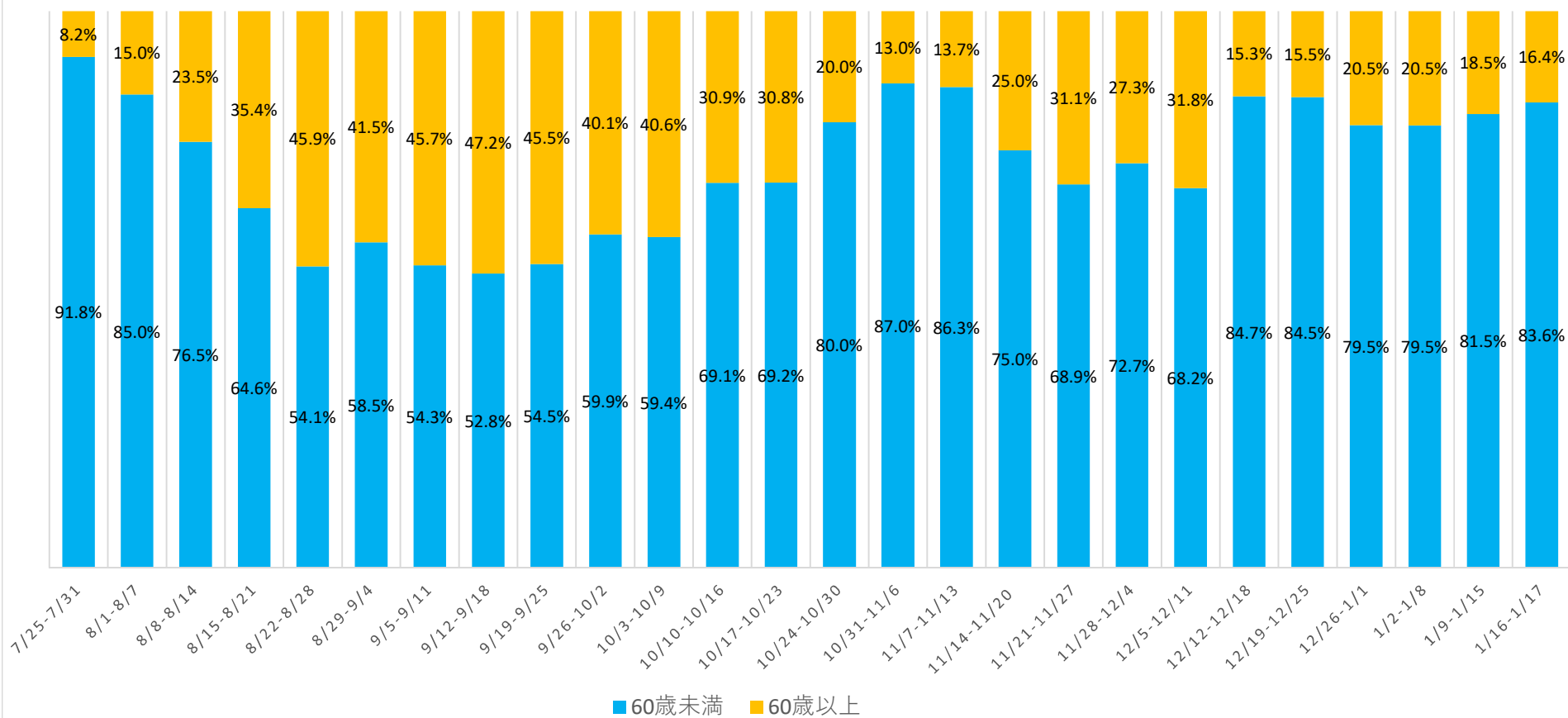
(%)



	7/25-7/31	8/1-8/7	8/8-8/14	8/15-8/21	8/22-8/28	8/29-9/4	9/5-9/11	9/12-9/18	9/19-9/25	9/26-10/2	10/3-10/9	10/10-10/16	10/17-10/23	10/24-10/30	10/31-11/6	11/7-11/13	11/14-11/20	11/21-11/27	11/28-12/4	12/5-12/11	12/12-12/18	12/19-12/25	12/26-1/1	1/2-1/8	1/9-1/15	1/16-1/17
療養者数	110	482	929	926	501	406	279	178	141	178	247	253	291	341	310	280	320	331	409	393	351	294	346	394	551	666
新規感染者数	223	487	620	319	219	147	81	53	66	152	170	147	237	210	154	212	256	244	322	239	197	207	279	348	422	482
病床占有率	48.5	65.8	92.3	93.6	75.1	74.6	66.2	50.4	42.7	49.9	58.7	63.7	63.8	70.9	70.7	60.7	58.8	63.6	72.1	74.3	75.8	54.7	53.4	57.8	70.1	80.0
重症者用病床占有率	10.0	16.3	49.7	52.8	47.9	43.6	30.3	28.7	36.1	33.1	37.1	37.8	43.8	42.5	27.3	16.1	14.7	19.4	26.0	32.9	39.1	35.5	39.3	35.0	37.7	37.5
感染経路不明な割合	53.8	66.7	74.0	56.8	61.0	42.3	43.2	53.7	57.4	38.3	44.4	49.7	36.4	44.8	49.4	50.7	50.9	45.7	44.5	41.3	40.1	44.9	60.0	45.1	45.3	50.0
新規PCR検査の陽性率	4.9	7.5	9.7	6.0	5.5	4.5	2.2	1.1	2.4	4.8	4.3	3.0	4.8	4.5	3.3	2.7	4.4	4.3	5.2	4.7	3.3	3.6	4.9	4.9	6.3	6.1

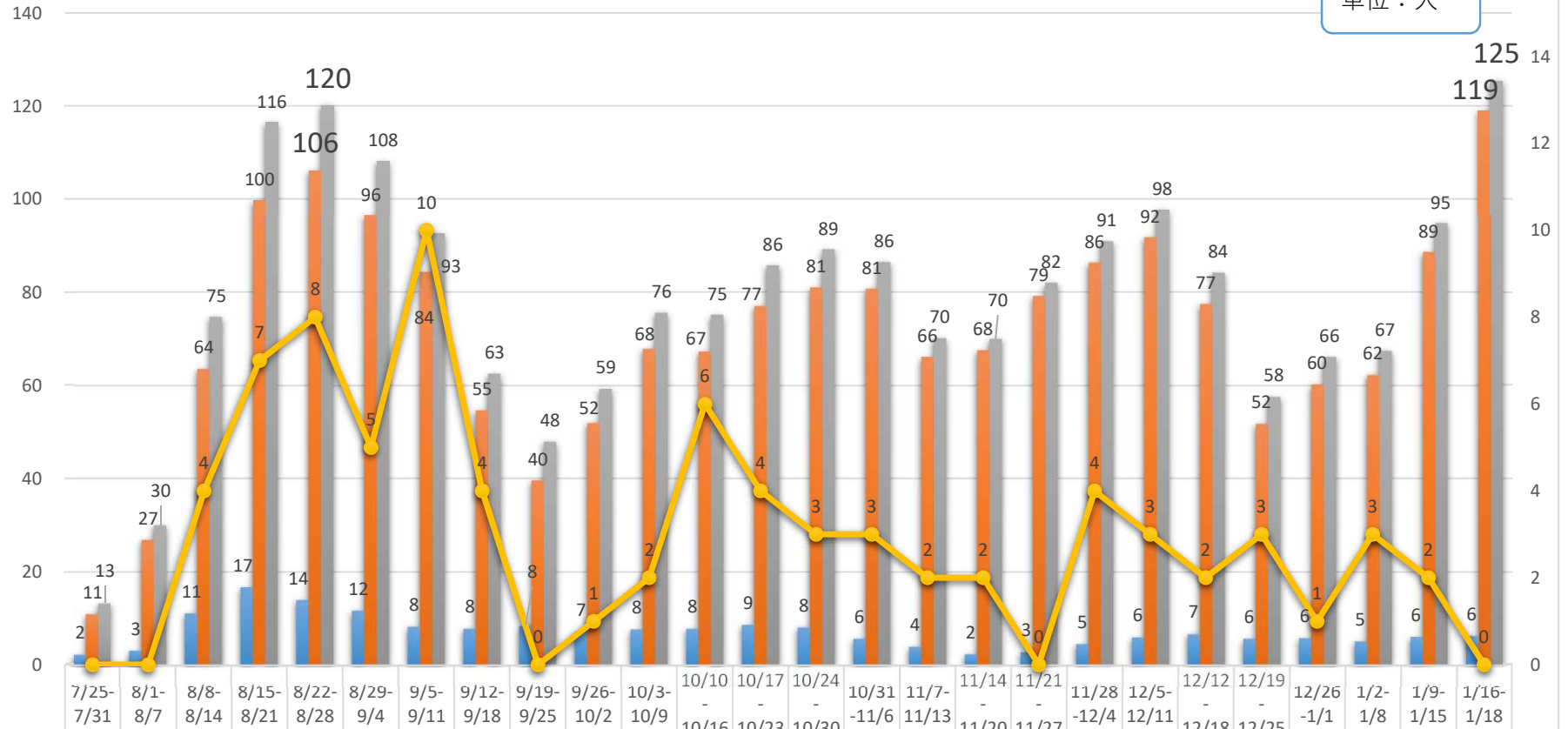


新規感染者に占める60歳以上の割合



重症・中等症患者の1週間ごとの状況

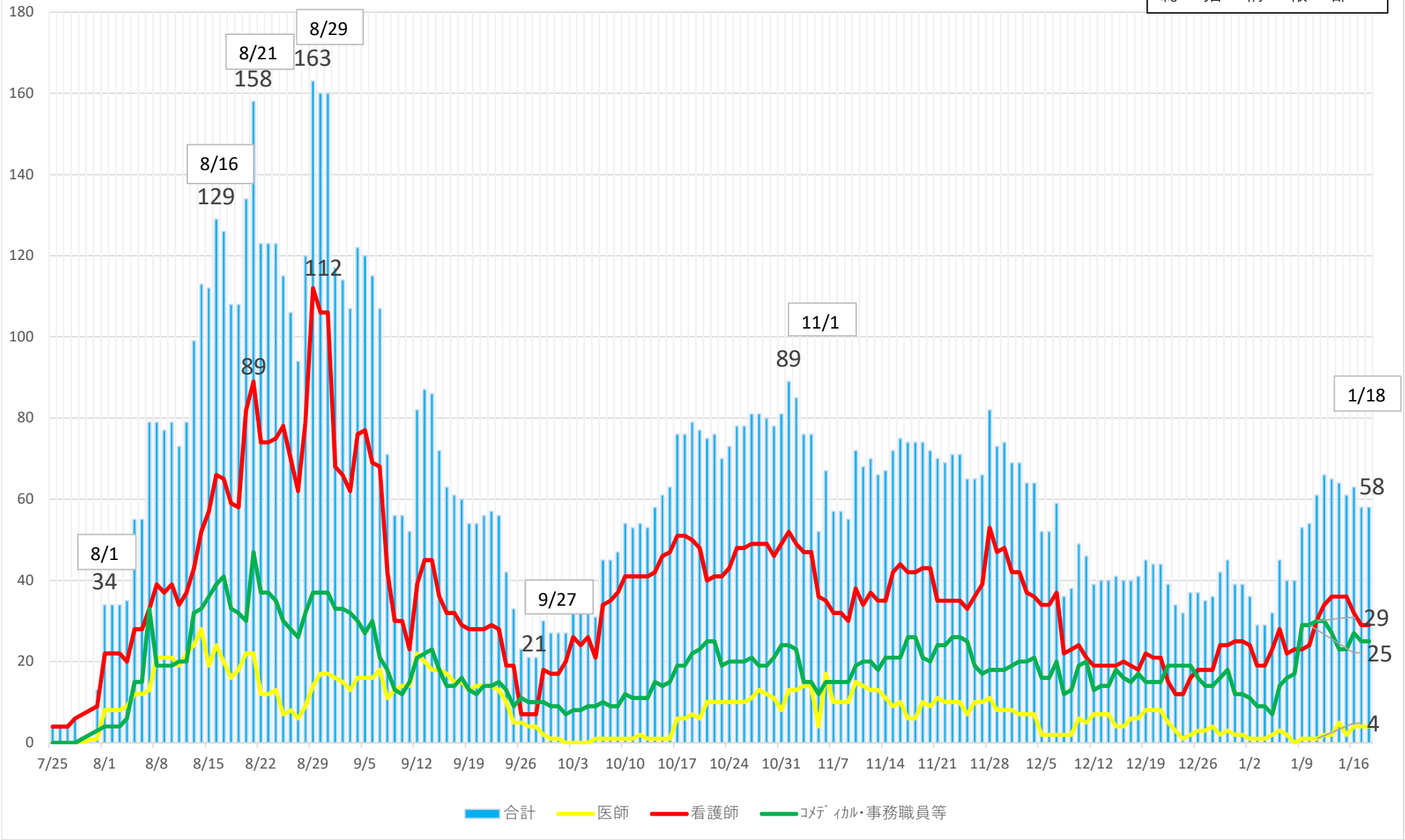
単位：人



重症者	2	3	11	17	14	12	8	8	8	7	8	8	9	8	6	4	2	3	5	6	7	6	6	5	6	6
中等症者	11	27	64	100	106	96	84	55	40	52	68	67	77	81	81	66	68	79	86	92	77	52	60	62	89	119
合計	13	30	75	116	120	108	93	63	48	59	76	75	86	89	86	70	70	82	91	98	84	58	66	67	95	125
死亡退院	0	0	4	7	8	5	10	4	0	1	2	6	4	3	3	2	2	0	4	3	2	3	1	3	2	0

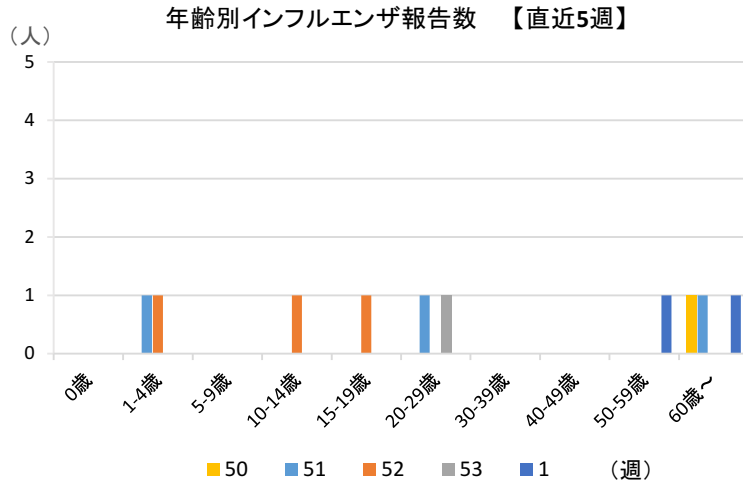
患者受入医療機関の就業制限(休業)状況

令和3年1月18日時点
総括情報部

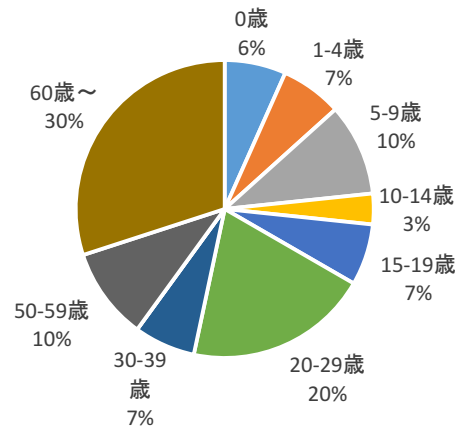


2 年齢別報告数

年齢別（直近5週）、累計ともに、60歳以上で最も多くなっています。

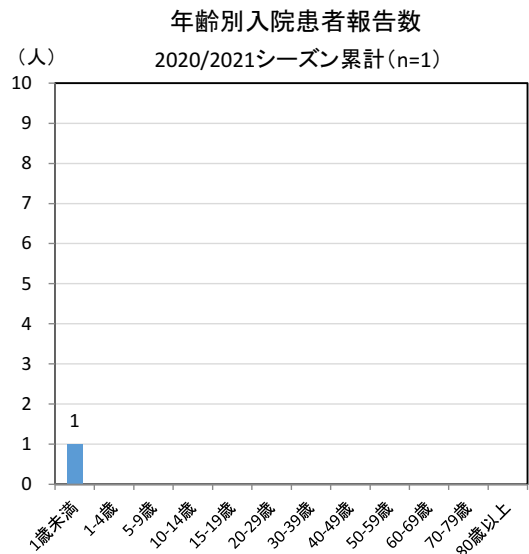
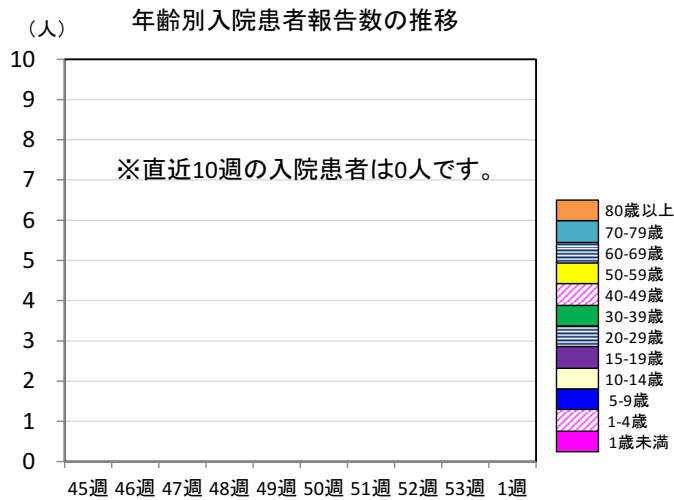


2020/2021シーズン累計(n=30)



3 インフルエンザによる入院患者

今週の入院患者はいませんでした。



4 インフルエンザウイルス型別報告

定点医療機関からの型別報告*

【 1週 】

A型	2件
B型	1件
不明	0件

* 検査キット等によるもの。

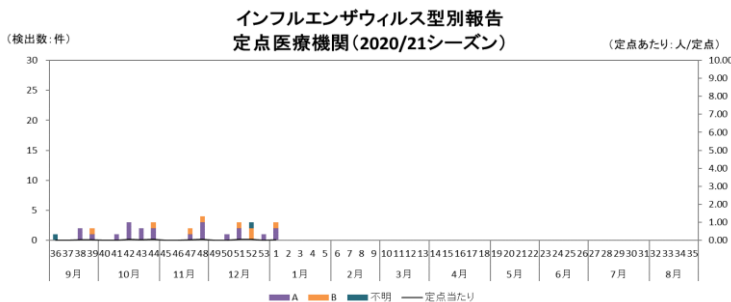
5 インフルエンザウイルス検出状況

衛研での検出報告

シーズン累計：

A(H1)pdm09型	0株
AH1型	0株
AH3型	0株
B型*	0株

* 内訳：山形系統 0株、ビクトリア系統0株



今シーズンの検出報告はまだありません。

宿泊療養施設:入居状況等の報告

1. 運営状況

	那 覇		北 部	宮 古	八重山	合 計
	リヅネックス 那覇	東横イン 旭橋駅前	ホテルアイン 名護	ピオリーイン 宮古島	ホテル 石垣	
確保部屋数	60部屋	200部屋	30部屋	30部屋	50部屋	370部屋
入居部屋数	12部屋	84部屋	11部屋	8部屋	8部屋	123部屋
残部屋数	48部屋	116部屋	19部屋	22部屋	42部屋	247部屋
総入所者数	84人	1620人	136人	60人	96人	1996人
総退所者数	67人	1533人	125人	52人	88人	1865人
入居人数	17人	87人	11人	8人	8人	131人
陽性者数	16人	87人	11人	8人	8人	130人

2. 男女別人数・比率

男女比	男性人数	女性人数	計
人数	59人	72人	131人
比率	45.0%	55.0%	100.0%

3. 年代別人数・比率

年代別	男性人数	女性人数	計	年代別割合
10歳未満	3人	4人	7人	5.3%
10代	5人	12人	17人	13.0%
20代	18人	24人	42人	32.1%
30代	8人	11人	19人	14.5%
40代	11人	10人	21人	16.0%
50代	9人	10人	19人	14.5%
60代	5人	1人	6人	4.6%
70代	人	人	人	0.0%
80代	人	人	人	0.0%
年齢確認中	人	人	人	0.0%
小計	59人	72人	131人	100.0%

沖縄県内の人口変動状況について

外出自粛の効果を定量的に分析するため、KDDIから位置情報ビッグデータ分析ツール「KDDI Location Analyzer」を利用し、検証を行った。

調査箇所は、本島・宮古・八重山の3地域で繁華街・商業地域・空港エリアとし、合計16地点(のべ18地点)を設定した。

1. 調査箇所・時間

3月20日(金・祝)又は21日(土)を基準日と設定し、(1)繁華街エリアに関しては22時時点の金・土曜日及び祝祭日の前日、(2)商業エリアに関しては土日祝祭日の15時時点、(3)空港に関しては土日祝祭日1日単位で検証を行った。

(1) 繁華街エリア：22時時点(10地点)

- ①名護市：みどり街周辺、②沖縄市：中の町・ゲート通り周辺、③那覇市：松山周辺
④那覇市：久茂地周辺、⑤那覇市：てんぷす那覇周辺(桜坂・平和通り等)、
⑥那覇市：栄町周辺、⑦浦添市：屋富祖周辺、⑧宜野湾市：普天間周辺
⑨宮古島市：西里通り・下里通り周辺、⑩石垣市：美崎町周辺

(2) 商業エリア：15時時点(7地点)

- ①北谷町：美浜周辺、②北中城村：イオンモール沖縄ライカム、
③浦添市：サンエー浦添西海岸パルコシティ、
④豊見城市：豊崎ショッピングモールあしびな、⑤那覇市：サンエー那覇メインプレイス
⑥那覇市：久茂地周辺、⑦那覇市：てんぷす那覇周辺(桜坂・平和通り等)

(3) 空港エリア：1日単位(3地点)

- ①那覇空港、②宮古空港、③石垣空港

2. 分析結果

(1) 繁華街エリア：22時時点(8地点平均) ※9/5、9/6台風10号接近

3/21 (土)	4/4 (土)	5/2 (土)	7/25 (土)	8/1 (土)	9/5 (土)	10/3 (土)	11/21 (土)	12/5 (土)	12/12 (土)	12/19 (土)	12/26 (土)	1/2 (土)	1/9 (土)
基準日	▲44.7	▲64.9	▲7.8	▲45.8	▲40.1	▲22.3	▲12.0	▲19.3	▲17.1	▲20.9	▲24.7	▲36.0	▲34.1

(2) 商業エリア：15時時点(7地点平均)

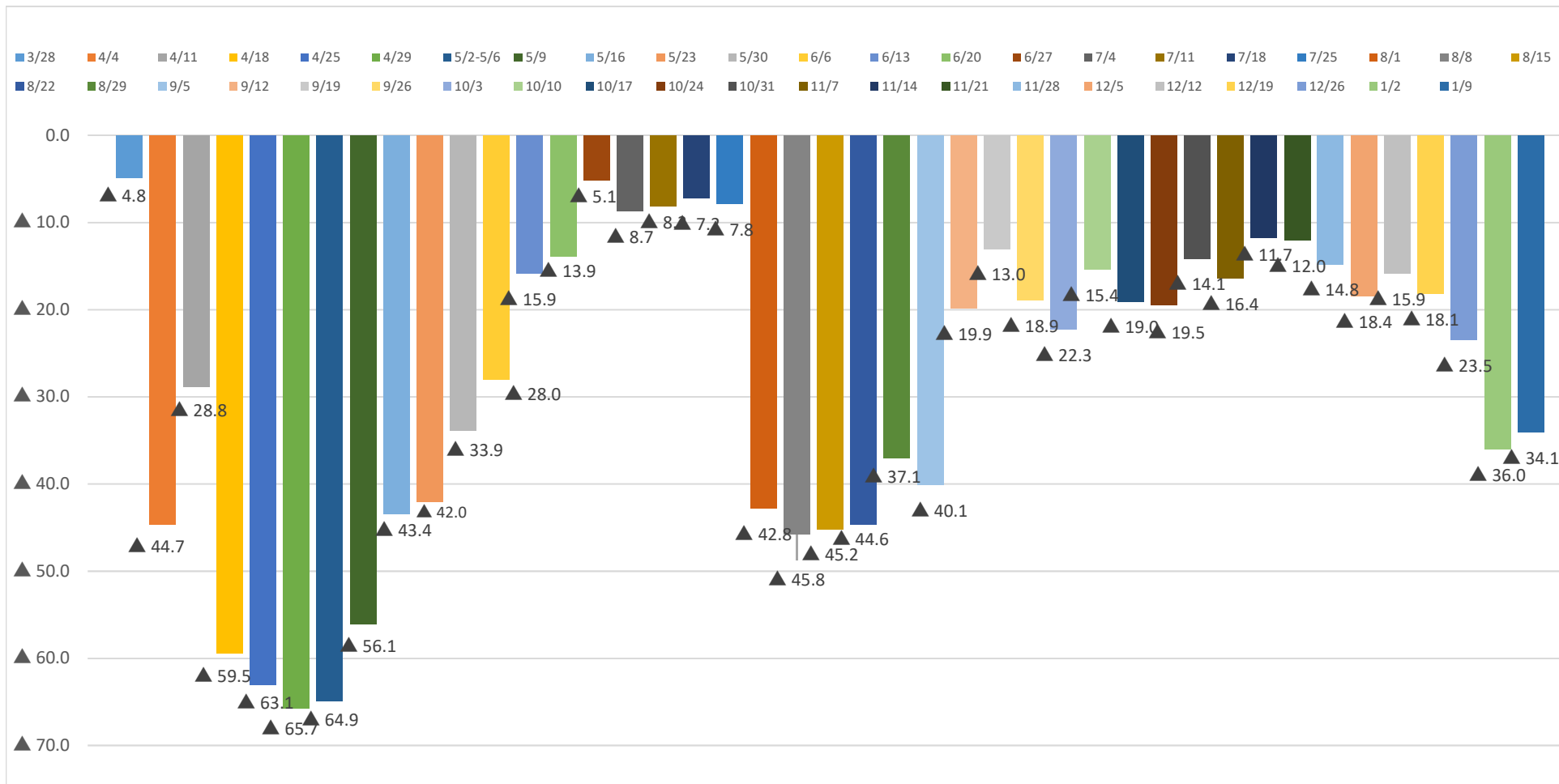
3/20 (金祝)	4/5 (日)	5/2-5/6 土-水	7/23-26 木-日	8/2 (日)	9/6 (日)	10/4 (日)	11/21-23 土-月	12/6 (日)	12/13 (日)	12/20 (日)	12/27 (日)	1/3 (日)	1/10 (日)
基準日	▲32.4	▲62.0	▲10.9	▲34.0	▲39.0	▲14.5	▲3.0	▲1.0	▲2.0	6.2	0.7	2.0	▲5.1

(3) 空港エリア：1日単位(3地点平均)

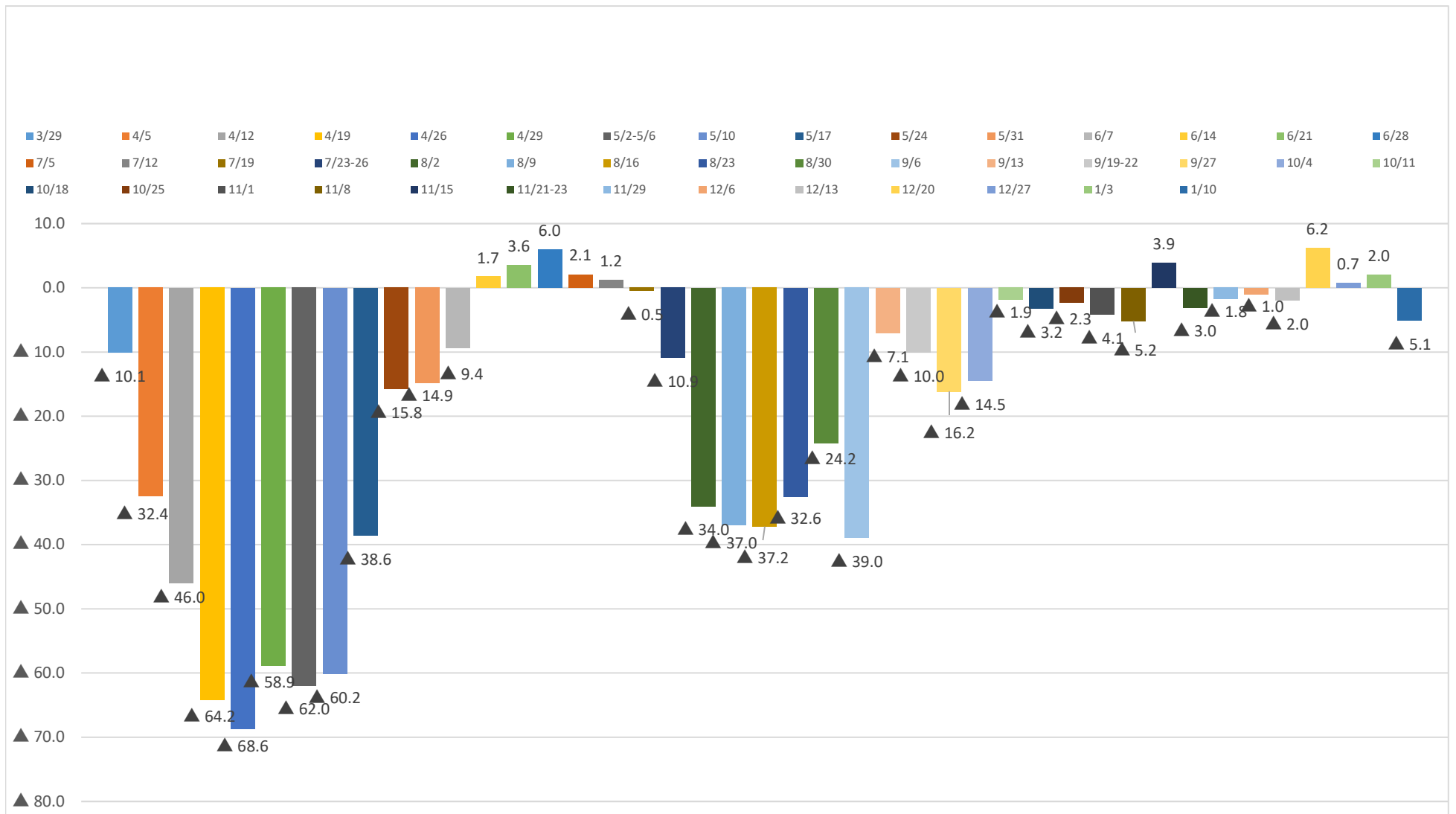
3/21 (金祝)	4/5 (日)	5/2-5/6 土-水	7/23-25 木-日	8/2 (日)	9/6 (日)	10/4 (日)	11/21-23 土-月	12/6 (日)	12/13 (日)	12/20 (日)	12/27 (日)	1/3 (日)	1/10 (日)
基準日	▲28.2	▲81.3	▲0.3	▲25.9	▲80.5	▲23.1	17.0	▲3.4	7.2	▲15.3	▲12.7	9.0	▲44.4

沖縄県内の人口変動状況について

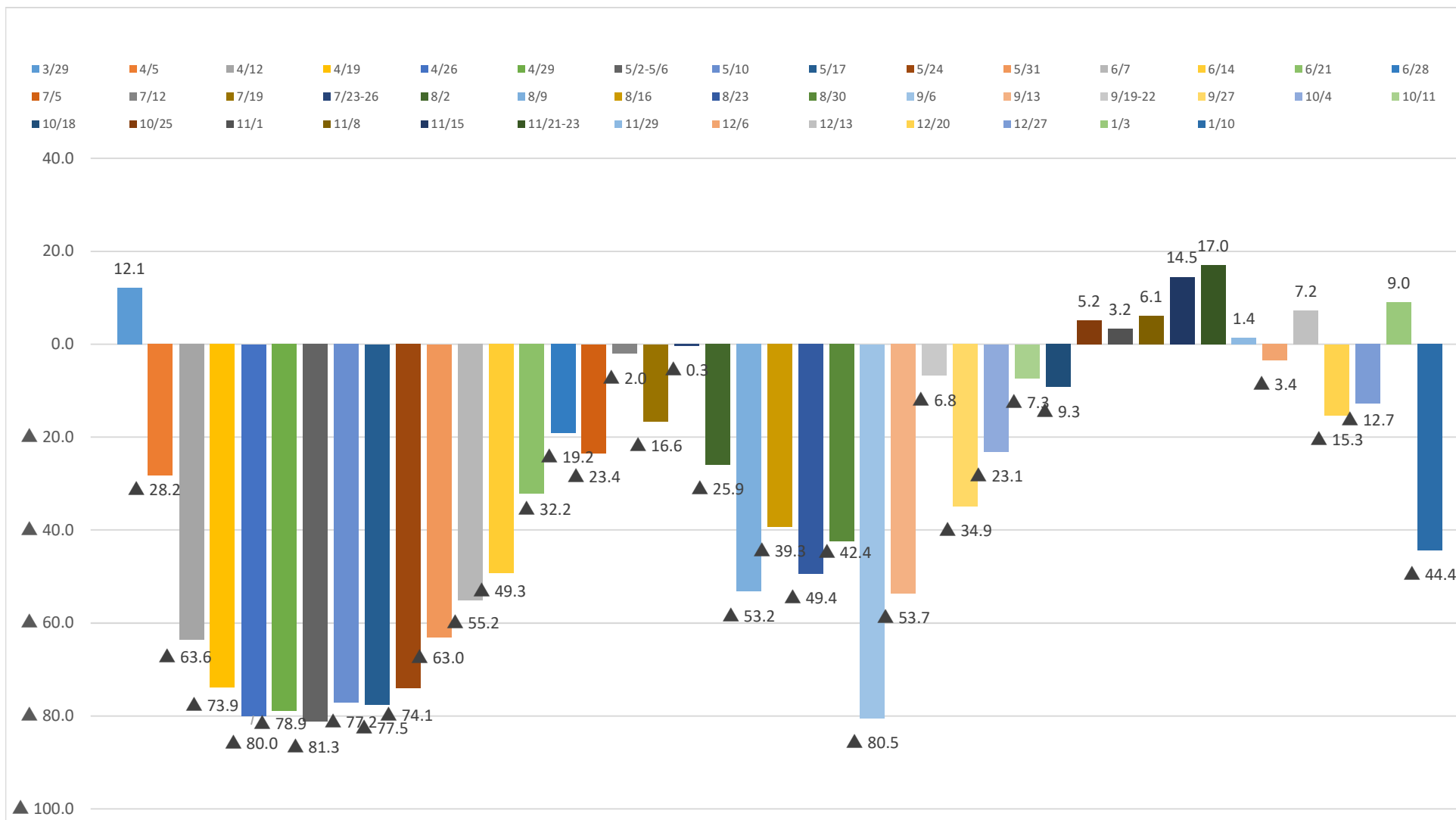
【Ⅰ 繁華街エリア合計：3月21日(土)と比較して各土曜日22時時点】



【Ⅱ 商業エリア合計：3月20日(金祝)と比較して各日曜日15時時点】



【Ⅲ 空港エリア合計：3月20日(金祝)と比較して各日曜日 1日単位】



資料6

宮古・八重山地域の感染状況

令和3年1月17日時点

令和2年10月16日(金)から宮古及び八重山地域を医療フェーズ5へ引き上げ
 令和2年11月17日(火)から宮古及び八重山地域を医療フェーズ4へ引き下げ
 令和2年12月9日(水)から宮古を医療フェーズ5へ引き上げ
 令和3年1月14日(木)から県内全域で医療フェーズ5へ引き上げ

【宮古】

総括情報部

判断指標		1/3	1/4	1/5	1/6	1/7	1/8	1/9	1/10	1/11	1/12	1/13	1/14	1/15	1/16	1/17
圏内の医療体制	① 療養者数（入院中・宿泊療養中・自宅療養中・入院等調整中）	18	13	10	12	10	10	11	11	11	10	16	16	16	17	23
	② 現時点：病床占有率（入院中/病床数）	41.2%	35.3%	22.2%	10.5%	22.2%	26.3%	22.2%	22.2%	22.2%	26.3%	47.4%	42.1%	33.3%	37.5%	36.4%
圏内の感染状況	④ 新規感染者数（直近1週間合計）	8	7	6	8	7	9	8	12	11	12	14	16	17	20	22
	⑤ 感染経路不明な症例の割合（直近1週間平均）	0.0%	14.3%	16.7%	25.0%	28.6%	33.3%	50.0%	58.3%	54.5%	50.0%	57.1%	56.3%	58.8%	60.0%	54.5%
判断指標関係	① 病床数															
	○医療機関病床数	17	17	18	19	18	19	18	18	18	19	19	19	21	24	33
	○宿泊施設病床数	30	30	30	30	30	30	30	30	30	30	30	30	30	30	30
	② 重症用病床数	1	1	1	1	1	1	1	1	1	1	1	1	1	1	1
	③ 新規感染者数	0	1	0	4	0	2	1	4	0	1	6	2	3	4	6
	④ 感染経路不明者数	0	1	0	1	0	1	1	3	0	0	3	1	2	3	3
⑤ 重症者数	0	0	0	0	0	0	0	0	0	0	0	0	0	0	0	
⑥ 入院患者数	7	6	4	2	4	5	4	4	4	5	9	8	7	9	12	

【八重山】

判断指標		1/3	1/4	1/5	1/6	1/7	1/8	1/9	1/10	1/11	1/12	1/13	1/14	1/15	1/16	1/17
圏内の医療体制	① 療養者数（入院中・宿泊療養中・自宅療養中・入院等調整中）	25	27	31	30	34	35	35	36	33	36	37	32	35	36	37
	② 現時点：病床占有率（入院中/病床数）	25.6%	25.6%	29.5%	36.4%	40.0%	42.2%	40.0%	41.9%	45.7%	42.9%	43.1%	43.8%	50.0%	50.0%	53.2%
圏内の感染状況	④ 新規感染者数（直近1週間合計）	24	27	30	27	25	26	28	31	28	25	26	23	22	24	22
	⑤ 感染経路不明な症例の割合（直近1週間平均）	41.7%	37.0%	33.3%	29.6%	36.0%	38.5%	42.9%	48.4%	53.6%	56.0%	73.1%	73.9%	72.7%	66.7%	63.6%
判断指標関係	① 病床数															
	○医療機関病床数	43	43	44	44	45	45	45	43	46	49	51	48	44	46	47
	○宿泊施設病床数	50	50	50	50	50	50	50	50	50	50	50	50	50	50	50
	② 重症用病床数	1	1	1	1	1	1	1	1	2	2	2	2	2	2	2
	③ 新規感染者数	0	5	7	4	5	5	2	3	2	4	5	2	4	4	1
	④ 感染経路不明者数	0	1	3	0	4	2	2	3	1	2	5	2	1	2	1
⑤ 重症者数	0	0	1	1	1	1	1	1	2	2	2	2	2	2	2	
⑥ 入院患者数	11	11	13	16	18	19	18	18	21	21	22	21	22	23	25	

沖 縄 県 緊 急 事 態 宣 言

(期間:令和3年1月20日～2月7日)

- 年明け以降、県内全域で急速に感染者が増加しており、直近1週間の新規感染者数は523人と、2週間前の約2倍となり、感染拡大に歯止めがかかっていません。
- 入院治療の必要な重症・中等症の患者数も、最多の135人となっています。
- 年末年始の忘新年会・親族間交流・成人式を契機として、飲食店のみならず、親族間、事業所、保育園等でも集団感染が発生するなど、感染拡大が全世代、多くの業種に及んでいます。
- 島しょ県である本県の医療資源には限りがあり、急速な感染者数の増加に伴い新型コロナ対応病床のみならず非コロナの一般病床利用率も90%を超えるなど地域医療の崩壊が迫っています。
- 多方面に感染が拡大している現段階において、感染拡大を封じ込めるためには県民全ての行動変容が求められており、「新しい生活様式」の徹底が必要です。
- この危機を乗り越えるため、県の警戒レベルを第4段階に引き上げるとともに、沖縄県緊急事態宣言を発出し、1月20日から2月7日までの間、以下の項目を要請します。

【県民・事業者・来訪者の皆様への依頼事項】**1. 外出自粛の要請**

医療機関への通院、食料・医薬品・生活必需品の買い出し、必要な職場への出勤、屋外での運動や散歩など、生活や健康の維持のために必要な場合を除き、原則として外出しないよう要請します。

特に夜8時以降の不要不急の外出自粛の徹底を要請します。

2. 営業時間短縮の要請等

県内全市町村の飲食店及び遊興施設等において、次のとおり営業時間を短縮するよう要請します。対象の全期間、時短要請に応じていただいた事業者には、店舗毎に協力金を支給します。

①対象市町村：全市町村

②営業時間：朝5時から夜8時までの間

(酒類の提供は、朝11時から夜7時まで)

③対象業種：飲食店及び遊興施設等

④要請期間：1月22日(金)～2月7日(日) 17日間

⑤協力金：68万円(17日間全期間、要請に応じた場合)

※1 遊興施設等とは、キャバレー、ナイトクラブ、ライブハウス、スナック、ダンスホール、パブ等で食品衛生法上の飲食店営業許可を受けている事業者です。

※2 7市は、1月21日(木)で、一旦、夜10時までの営業時間短縮要請は終了となります。1月22日(金)から、改めて全市町村を対象として要請します。

3. 県外との往来

国の緊急事態宣言が発令された地域には、新型インフルエンザ等対策特別措置法第45条第1項に基づき、不要不急の外出自粛要請が出されていますので、当該地域との不要不急の往来については、自粛をお願いします。

また、各都道府県独自の緊急事態宣言が発出された地域についても、不要不急の往来の自粛をお願いします。

その他の地域については、事前の十分な健康観察と感染防止対策の徹底をお願いします。

※1 国の緊急事態宣言の対象地域が追加された場合は、その時点で往来自粛の対象とします(1月18日時点：11都府県(東京都・千葉県・埼玉県・神奈川県・大阪府・京都府・兵庫県・愛知県・岐阜県・福岡県・栃木県))。

※2 各都道府県独自の緊急事態宣言が発出された場合は、その時点で往来自粛の対象とします(1月18日時点：5県(茨城県、三重県、長崎県(長崎市のみ)、熊本県、宮崎県))

4. 離島との往来

離島との不要不急の往来は自粛を要請します。

5. 基本的な感染対策の徹底

日常生活において、「3つの密」を徹底的に避けるとともに、マスク、手洗い、検温、定期的な換気など「新しい生活様式」の徹底をお願いします。

高齢者及び有症状の家族と接する時には、マスクの着用をお願いします。

6. 職場での対策

体調管理を徹底し、体調の悪い方は、出勤しない・させないようお願いします。

テレワークやリモート会議、時差出勤を推進し、出勤者数の7割削減を目指すよう働きかけます。

感染リスクが高まる「5つの場面」を避けるなど、通勤・在勤時の密を防ぐ取組の徹底をお願いします。特に職場での「居場所の切り替わり」(休憩室、更衣室、喫煙室等)に注意してください。

※1 5つの場面とは、場面①「飲食を伴う懇親会等」、場面②「大人数や長時間におよぶ飲食」、場面③「マスクなしでの会話」、場面④「狭い空間での共同生活」、場面⑤「居場所の切り替わり」です。

7. イベントの開催制限

イベントの開催規模等は、引き続き次のとおりとします。

開催規模：5,000人以下

収容率： 屋内 50%以下

屋外 人と人との距離を十分に確保(できるだけ2m)

また、可能な限り、オンライン開催や感染防止対策を講じた上での分散開催、又は規模を縮小の上での開催を要請します。

8. プロ野球、その他競技団体等のキャンプ・合宿の受入

プロ野球球団やサッカーJリーグ所属クラブ、その他スポーツ競技団体等のキャンプ・合宿の受入にあたっては、各球団・クラブ関係者(選手、スタッフ含む)及びキャンプ関連の取材を予定されるマスコミ等の皆様に対して、本県入域前にPCR検査による陰性判定を受けることを前提とするよう要請します。

受入市町村及び事業者には、キャンプ実施会場における感染防止対策の徹底を要請します。

また、キャンプ期間中も定期的なPCR検査若しくは抗原検査の実施を要請します。

緊急事態宣言期間中は、練習試合及び練習を無観客とすることとあわせて、マスク等の皆様の取材活動については必要最小限とすることを要請します。

9. 施設に対する営業時間短縮の働きかけ

次の施設に対して、夜8時までの営業時間の短縮(酒類提供は朝11時から夜7時まで)を働きかけます。

- ・劇場、観覧場、映画館又は演芸場
- ・集会場又は公会堂
- ・展示場
- ・1,000㎡を超える物品販売業を営む店舗(食品、医薬品、医療機器その他衛生用品、再生医療等製品又は燃料その他生活に欠くことができない物品として厚生労働大臣が定めるものの売場を除く)
- ・ホテル又は旅館(集会の用に供する部分に限る)
- ・運動施設、遊技場
- ・博物館、美術館又は図書館
- ・遊興施設のうち、食品衛生法上における飲食店営業の許可を受けていない施設
- ・1,000㎡を超えるサービス業を営む店舗(生活必需サービスを除く)

【学校・社会福祉施設・各公共施設等】

1. 学校関連

県立学校については、学習の機会を保障する観点から、感染拡大防止対策を徹底しながら教育活動を継続します。

部活動、課外活動、学生寮における感染防止対策を徹底します。

市町村及び私立学校(大学等を除く)については、県立学校と同様の対応を要請します。

大学等では、感染防止と面接授業・遠隔授業等による学習機会の確保の両立に向けて適切な対応を要請します。

大学等での、懇親会などについては、学生等への注意喚起を要請します。

2. 社会福祉施設

保育所や介護老人福祉施設等については、感染防止対策を徹底した上で、原則、開所を要請します。

3. 公共施設等

博物館、美術館や運動施設など、県立の公共施設については、感染防止対策を徹底しながら、引き続き運営を継続しますが、運営時間は、夜8時までとします。

なお、感染防止対策の観点から、施設によっては一部サービスの制限及び人数制限等を実施します。

市町村立の公共施設については、県と同様の対応を要請します。

◎ 上記は、新型インフルエンザ等対策特別措置法第24条第9項及び沖縄県新型コロナウイルス感染症等対策条例に基づく協力依頼です。

推定感染源が飲食関係の市町村別陽性者数について
12月13日から1月15日までの約1月について

(確定日ベース)

	12/13-12/19	12/20-12/26	12/27-1/2	1/3-1/9	1/10-1/16	計
那覇市	12	18	16	29	19	94
宜野湾市	3	3	1	5	3	15
石垣市	0	3	15	9	2	29
浦添市	2	4	3	13	9	31
名護市	16	7	9	5	5	42
糸満市	1	0	0	2	18	21
沖縄市	2	1	1	15	2	21
豊見城市	5	1	1	5	0	12
うるま市	0	1	0	1	4	6
宮古島市	1	5	1	4	2	13
南城市	0	0	0	8	5	13
北部保健所	4	10	0	0	0	14
中部保健所	2	4	2	4	3	15
南部保健所	2	1	1	6	11	21
他県	0	2	0	4	0	6
合計	50	60	50	110	83	353

割合	12/13-12/19	12/20-12/26	12/27-1/2	1/3-1/9	1/10-1/16	計
那覇市	24%	30%	32%	26%	23%	27%
宜野湾市	6%	5%	2%	5%	4%	4%
石垣市	0%	4%	30%	8%	2%	8%
浦添市	4%	7%	6%	12%	11%	9%
名護市	32%	12%	18%	5%	6%	12%
糸満市	2%	0%	0%	2%	22%	6%
沖縄市	4%	2%	2%	14%	2%	6%
豊見城市	10%	2%	2%	5%	0%	3%
うるま市	0%	2%	0%	1%	5%	2%
宮古島市	2%	8%	2%	4%	2%	4%
南城市	0%	0%	0%	7%	6%	4%
北部保健所	8%	17%	0%	0%	0%	4%
中部保健所	4%	7%	4%	4%	4%	4%
南部保健所	4%	2%	2%	5%	13%	6%
他県	0%	3%	0%	4%	0%	2%
合計	100%	100%	100%	100%	100%	100%

※飲食関係の従業員も含めている。

※クラスター発生箇所等店舗箇所が分かる場合は該当市町村に計上

営業時間短縮要請による飲食関係の陽性者数比較について

1 12月17日（木）から営業時間短縮要請を行った市について

	11/22- 12/16	1日当たり平均 (25 日)		12/17-1/6 (21日)	1日当たり平均 (21日)		1/7-1/16 (11日)	1日当たり平均 (11日)		
那覇市	86	3.44 人	→	51	2.43 人	29% 減	→	35	3.18 人	8% 減
浦添市	35	1.4 人	→	13	0.62 人	56% 減	→	17	1.55 人	10% 増
沖縄市	22	0.88 人	→	7	0.33 人	62% 減	→	11	1.00 人	14% 増

○那覇市においては、年末に忘年会や納会における感染が発生したが29%減少、年始も同様の傾向である。

○浦添市は、一旦減少したが営業時間短縮要請に応じていない店舗での新年会クラスターにより増加傾向

○沖縄市においては、一旦減少したが時短要請は守ったが感染防止をしていないスナックでクラスター6名による増加

2 12月25日（金）から営業時間短縮要請を行った市について

	11/22- 12/24	1日当たり平均 (33日)		12/25-1/6 (12日)	1日当たり平均 (12日)		1/7-1/16 (11日)	1日当たり平均 (11日)		
名護市	38	1.15 人	→	13	1.00 人	13% 減	→	8	0.73 人	37% 減
宜野湾市	14	0.42 人	→	5	0.38 人	9% 減	→	3	0.27 人	36% 減

○名護市では徐々に効果は出ているが、スナックでの発生から居酒屋への発生が目立っている。

○宜野湾市においては、減少している。（1/7-15に宜野湾市民が浦添市で感染した事例2有り）

3 1月12日（火）から営業時間短縮要請を行った市について

	12/25- 1/11	1日当たり平均 (18 日)		1/12-1/16 (5日)	1日当たり平均 (5 日)	
石垣市	23	1.28 人	→	2	0.40 人	69% 減
宮古島市	6	0.33 人	→	2	0.40 人	20% 増

○石垣市では年末にスナックでのクラスターが発生したが1/8の県・市の呼びかけ以降飲食発生は減少している。

○宮古島市においては、親族での会食において発生が続いており効果がまだ出ないが発生は抑えられている。

3 沖縄県全域の飲食関係陽性者数について（1週間単位）

	11/1-11/7	11/8-11/14	11/15-11/21	11/22-11/28	11/29-12/5	12/6-12/12	12/13-12/19	12/20-12/26	12/27-1/2	1/3-1/9	1/10-1/16
飲食関係	41	69	84	86	70	53	50	60	50	110	83
全体	160	216	269	282	286	238	169	220	242	437	486
飲食割合	26%	32%	31%	30%	24%	22%	30%	27%	21%	25%	17%

○陽性者数については、11月中旬から増加傾向にあったが、営業時間短縮要請による一定程度の抑止効果はあると思われる。

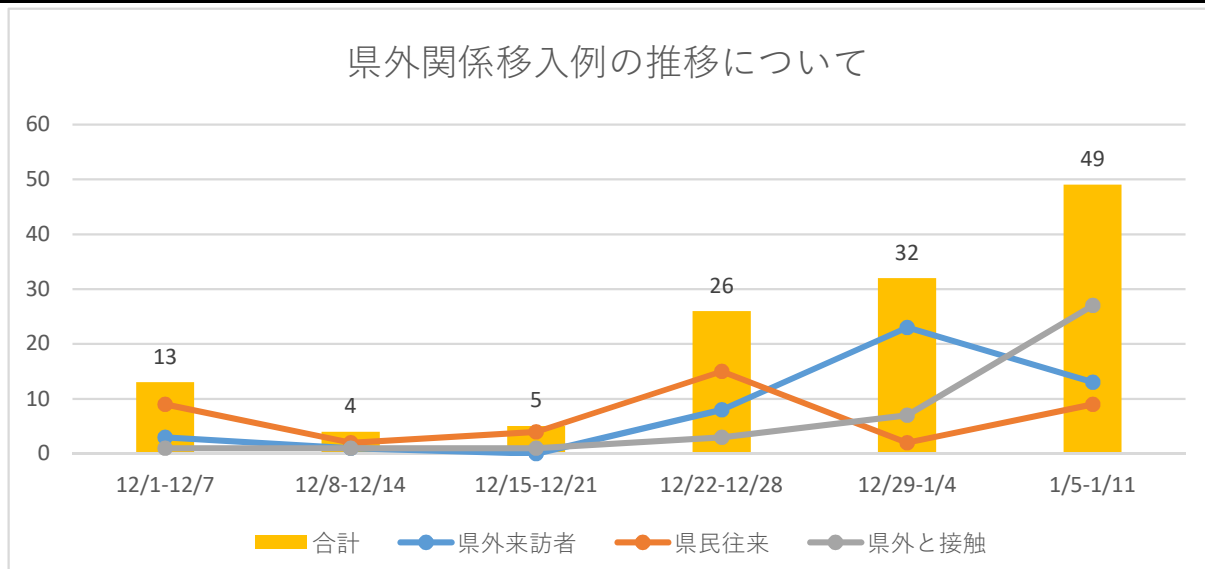
○年始以降は、親族や友人同士の飲食による発生が増加している。

市町村別飲食店の事業所数及び従業員数

No.	市町村名	飲食店(バー等を除く)		バー、キャバレー、ナイトクラブ		飲食店合計	
		事業所数	従業員数	事業所数	従業員数	事業所数	従業員数
1	那覇市	2,179	13,655	980	2,789	3,159	16,444
2	宜野湾市	350	2,383	204	501	554	2,884
3	石垣市	411	2,038	129	356	540	2,394
4	浦添市	404	2,562	222	553	626	3,115
5	名護市	364	2,308	219	498	583	2,806
6	糸満市	217	1,274	106	241	323	1,515
7	沖縄市	554	3,610	402	938	956	4,548
8	豊見城市	160	1,211	19	42	179	1,253
9	うるま市	352	2,191	216	510	568	2,701
10	宮古島市	336	1,509	122	425	458	1,934
11	南城市	110	510	21	53	131	563
12	国頭村	26	74	17	35	43	109
13	大宜味村	10	28	-	-	10	28
14	東村	7	48	-	-	7	48
15	今帰仁村	56	182	8	22	64	204
16	本部町	125	477	30	76	155	553
17	恩納村	71	669	2	7	73	676
18	宜野座村	15	44	2	5	17	49
19	金武町	47	190	51	126	98	316
20	伊江村	36	70	17	32	53	102
21	読谷村	115	633	45	150	160	783
22	嘉手納町	67	313	44	72	111	385
23	北谷町	243	2,750	20	74	263	2,824
24	北中城村	112	1,201	-	-	112	1,201
25	中城村	33	321	3	10	36	331
26	西原町	97	704	16	38	113	742
27	与那原町	71	481	56	142	127	623
28	南風原町	114	1,214	17	41	131	1,255
29	渡嘉敷村	9	23	-	-	9	23
30	座間味村	14	31	2	4	16	35
31	粟国村	4	10	-	-	4	10
32	渡名喜村	2	2	-	-	2	2
33	南大東村	8	22	6	21	14	43
34	北大東村	3	7	2	6	5	13
35	伊平屋村	6	15	3	5	9	20
36	伊是名村	6	18	2	4	8	22
37	久米島町	37	163	23	69	60	232
38	八重瀬町	49	264	9	18	58	282
39	多良間村	4	7	1	2	5	9
40	竹富町	49	169	3	7	52	176
41	与那国町	17	48	5	10	22	58
	合計	6,890	43,429	3,024	7,882	9,914	51,311

移入例の陽性者数の速報値について

	12/1-12/7	12/8-12/14	12/15-12/21	12/22-12/28	12/29-1/4	1/5-1/11	1/12-1/16	総合計
県外来訪者	3	1	0	8	23	13	8	48
県民往来	9	2	4	15	2	9	5	41
県外と接触	1	1	1	3	7	27	7	40
合計	13	4	5	26	32	49	20	149
全体に占める割合	5%	2%	3%	11%	12%	12%	5%	7%
全体の発生者数	260	240	165	244	266	426	410	2,011
内1都3県	8	1	2	15	28	21	5	80
移入例に占める割合	62%	25%	40%	58%	88%	43%	25%	54%



※9月から11月までの全体の3%（N = 2187）と比較すると明らかに増加している。

※12月上旬は大阪府や福岡県、中旬は愛知県もあったが年末は殆ど首都圏関連である、

※年始からは首都圏に加えて大阪・愛知・福岡への帰省原因が増えている。

【参考：首都圏等の10万人当たりの新規陽性者数】

	12/1-12/7	12/8-12/14	12/15-12/21	12/22-12/28	12/29-1/4	1/5-1/10	1/10-1/16
東京都	21.91	25.22	30.81	37.34	46.01	90.75	74.58
神奈川県	12.45	15.95	20.27	30.49	33.01	55.87	62.72
埼玉県	13.46	15.45	17.05	22.25	23.64	40.8	40.03
千葉県	8.15	11.98	14.38	19.44	23.64	42.67	48.69
愛知県	17.58	18.32	18.6	20.78	19.3	31.5	26.24
大阪府	27.92	26.98	23.85	21.09	22.46	43.93	42.08
沖縄県	17.91	15.92	11.67	15.92	18.33	31.44	33.08
全国平均	12.21	14.11	14.82	17.99	19.56	35.75	33.38

緊急事態措置を実施すべき区域への追加について

国の緊急事態措置を実施すべき県としての追加、又は、特定都道府県に準じた取組を行う県として財政的支援が受けられるよう、政府と緊密な連携を図りながら進めてまいりたいと考えております。