

第71回沖縄県新型コロナウイルス感染症対策本部会議

日 時：令和3年1月8日(金)15:00~16:00

場 所：県庁6階第1・2特別会議室

次 第

1 開 会

2 報告事項

- (1) 沖縄県内における新型コロナウイルス感染症患者の発生等について
- (2) 米軍基地内における新型コロナウイルス感染症患者の発生等について
- (3) 沖縄県内及び全国の感染状況について
- (4) 宿泊施設の運用状況について
- (5) 沖縄県人口変動状況について
- (6) クラスターの発生状況について
- (7) 沖縄県のクラスター公表の考え方について
- (8) 宮古・八重山地域の感染状況について
- (9) 新型コロナウイルス感染症緊急事態宣言について

3 議 題

- (1) 感染拡大を食い止めるための緊急特別対策の実施について

4 その他

5 閉 会

沖縄県における新型コロナウイルス感染症陽性者の状況

資料 1

分類	1月7日(木)			12時00分現在	
年代	男性	女性	非公表	合計	
90歳以上	35	69		104	2%
80代	109	121		230	4%
70代	234	184		418	7%
60代	420	272	1	693	12%
50代	483	307		790	14%
40代	584	376	1	961	17%
30代	511	376		887	16%
20代	556	509		1065	19%
10代	179	170	1	350	6%
10歳未満	72	86	3	161	3%
年代非公表	2	9	7	18	0%
合計	3185	2479	13	5677	

療養状況	人数		
入院中	172	うち重症	6
		うち中等症	62
	※国基準	うち重症	21
		うち中等症	47
入院・療養等調整中	66		
宿泊施設療養中	128		
自宅療養中	74		
療養中患者計			440
入院勧告解除等	5158		
うち解除後再入院		5	※
うち退院		5153	
死亡退院	84		
合計		5682	
合計(実数)		5677	※重複例は複数カウントせず

推定感染経路			
接触者	※1	3195	56%
接触判明	※2	21	0%
米軍関係		1	0%
県外		26	0%
海外		5	0%
飲食店		32	1%
職場		11	0%
調査中		2297	40%
不明		89	2%
合計		5677	

※1: 確定患者との接触者として予め把握されていた例

※2: 陽性確定後、調査を行った結果、確定患者との接触が事後に判明した例

居住地	うち解除	
那覇市	1877	1757
宜野湾市	290	267
石垣市	175	141
浦添市	518	487
名護市	214	159
糸満市	231	213
沖縄市	474	426
豊見城市	275	250
うるま市	210	190
宮古島市	175	164
南城市	154	135
※ 北部保健所管内	109	94
※ 中部保健所管内	410	363
※ 南部保健所管内	451	418
※ 宮古保健所管内	0	0
※ 八重山保健所管内	28	28
北海道	1	1
秋田県	1	0
宮城県	1	1
群馬県	1	1
埼玉県	4	4
千葉県	5	4
東京都	48	33
神奈川県	6	2
愛知県	2	1
京都府	1	1
大阪府	5	4
兵庫県	2	1
和歌山県	1	1
香川県	1	1
広島県	2	2
福岡県	1	0
鹿児島県	2	2
確認中	2	2
合計	5677	5153

※市を除く

行政検査件数	
前日まで	36281件
1月7日	259件
合計	36540件

新規陽性者数	
行政検査	19名
保険診療	47名
合計	66名

沖縄県における新型コロナウイルス感染症陽性者の状況【7月以降】

分類	1月7日(木)			12時00分現在	
年代	男性	女性	非公表	合計	
90歳以上	35	69		104	2%
80代	104	120		224	4%
70代	220	171		391	7%
60代	405	265	1	671	12%
50代	467	298		765	14%
40代	572	362	1	935	17%
30代	504	369		873	16%
20代	540	505		1045	19%
10代	178	169	1	348	6%
10歳未満	72	86	3	161	3%
年代非公表	2	9	7	18	0%
合計	3099	2423	13	5535	

療養状況	人数		
入院中	172	うち重症	6
		うち中等症	62
	※国基準	うち重症	21
		うち中等症	47
入院・療養等調整中	66		
宿泊施設療養中	128		
自宅療養中	74		
療養中患者計			440
入院勧告解除等	5019		
うち解除後再入院		1	※
うち退院		5018	91%
死亡退院	77		
合計		5536	
合計(実数)		5535	※重複例は複数カウントせず

推定感染経路			
接触者	※1	3147	57%
接触判明	※2	5	0%
米軍関係		1	0%
県外		14	0%
海外		0	0%
飲食店		10	0%
職場		4	0%
調査中		2297	41%
不明		57	1%
合計		5535	

※1: 確定患者との接触者として予め把握されていた例

※2: 陽性確定後、調査を行った結果、確定患者との接触が事後に判明した例

居住地	うち解除	
那覇市	1814	1697
宜野湾市	285	262
石垣市	171	137
浦添市	511	480
名護市	212	157
糸満市	230	212
沖縄市	458	411
豊見城市	270	245
うるま市	207	187
宮古島市	175	164
南城市	152	134
※ 北部保健所管内	109	94
※ 中部保健所管内	393	348
※ 南部保健所管内	438	405
※ 宮古保健所管内	0	0
※ 八重山保健所管内	28	28
北海道	1	1
秋田県	1	0
宮城県	1	1
群馬県	1	1
埼玉県	4	4
千葉県	5	4
東京都	44	29
神奈川県	6	2
愛知県	2	1
京都府	1	1
大阪府	5	4
兵庫県	2	1
和歌山県	1	1
香川県	1	1
福岡県	1	0
広島県	2	2
鹿児島県	2	2
確認中	2	2
合計	5535	5018

※市を除く

行政検査件数(7月以降)	
前日まで	32658件
1月7日	259件
合計	32917件

新規陽性者数	
行政検査	19名
保険診療	47名
合計	66名

沖縄県における新型コロナウイルス感染症陽性者の状況

1 陽性者一覧

(欠番60例)

確定陽性者	性別	年齢	発病日	確定日	居住地	職業	推定感染経路
5737	女性	20代	1月4日	1月6日	南城市	保育士	県内確定例の接触者
5736	女性	70代	確認中	1月7日	南城市	無職	県内確定例の接触者
5735	女性	50代	1月5日	1月7日	南城市	確認中	県内確定例の接触者
5734	女性	50代	1月7日	1月7日	糸満市	主婦	県内確定例の接触者
5733	女性	10代	確認中	1月7日	南部保健所管内	確認中	県内確定例の接触者
5732	男性	20代	1月7日	1月7日	糸満市	会社員	県内確定例の接触者
5731	女性	30代	確認中	1月7日	うるま市	確認中	県内確定例の接触者
5730	女性	10代	1月4日	1月7日	名護市	確認中	県内確定例の接触者
5729	男性	40代	1月4日	1月7日	名護市	確認中	県内確定例の接触者
5728	女性	20代	1月4日	1月7日	名護市	確認中	県内確定例の接触者
5727	女性	70代	確認中	1月7日	名護市	確認中	県内確定例の接触者
5726	男性	10歳未満	確認中	1月7日	沖縄市	確認中	県内確定例の接触者
5725	女性	70代	1月3日	1月7日	沖縄市	主婦	調査中
5724	男性	30代	1月3日	1月7日	中部保健所管内	確認中	県内確定例の接触者
5723	女性	20代	確認中	1月7日	沖縄市	会社員	県内確定例の接触者
5722	男性	60代	12月20日	1月7日	中部保健所管内	確認中	県内確定例の接触者
5721	女性	20代	確認中	1月7日	中部保健所管内	確認中	県内確定例の接触者

確定陽性者	性別	年齢	発病日	確定日	居住地	職業	推定感染経路
5720	女性	90歳以上	確認中	1月7日	中部保健所管内	確認中	県内確定例の接触者
5719	男性	30代	1月4日	1月7日	中部保健所管内	確認中	調査中
5718	男性	30代	確認中	1月7日	中部保健所管内	確認中	調査中
5717	男性	50代	1月4日	1月6日	中部保健所管内	確認中	県内確定例の接触者
5716	女性	20代	1月4日	1月6日	中部保健所管内	確認中	県内確定例の接触者
5715	女性	50代	1月5日	1月6日	石垣市	確認中	県内確定例の接触者
5714	女性	40代	1月4日	1月6日	浦添市	主婦	調査中
5713	男性	60代	1月6日	1月6日	那覇市	確認中	県内確定例の接触者
5712	男性	30代	確認中	1月6日	石垣市	確認中	調査中
5711	女性	30代	確認中	1月6日	石垣市	医療関係者	調査中
5710	女性	60代	確認中	1月6日	石垣市	医療関係者	調査中
5709	女性	非公表	1月5日	1月6日	石垣市	確認中	調査中
5708	女性	10代	1月6日	1月6日	那覇市	確認中	調査中
5707	女性	20代	1月5日	1月6日	那覇市	確認中	調査中
5706	女性	60代	1月5日	1月6日	那覇市	確認中	調査中
5705	男性	20代	1月5日	1月6日	沖縄市	確認中	調査中
5704	男性	10代	1月4日	1月6日	中部保健所管内	確認中	調査中
5703	男性	50代	1月6日	1月6日	沖縄市	確認中	調査中
5702	男性	50代	1月6日	1月6日	沖縄市	確認中	調査中

確定陽性者	性別	年齢	発病日	確定日	居住地	職業	推定感染経路
5701	男性	50代	1月5日	1月6日	宜野湾市	自営業	県内確定例の接触者
5700	女性	50代	1月4日	1月6日	宜野湾市	確認中	県内確定例の接触者
5699	男性	20代	1月5日	1月6日	南部保健所管内	確認中	調査中
5698	男性	20代	1月4日	1月6日	豊見城市	確認中	調査中
5697	男性	20代	1月6日	1月6日	大阪府	会社員	調査中
5696	男性	30代	確認中	1月6日	糸満市	確認中	県内確定例の接触者
5695	女性	10代	1月4日	1月6日	豊見城市	確認中	県内確定例の接触者
5694	女性	20代	1月6日	1月6日	豊見城市	確認中	調査中
5693	女性	10歳未満	1月2日	1月6日	豊見城市	確認中	県内確定例の接触者
5692	女性	70代	1月5日	1月6日	中部保健所管内	確認中	県内確定例の接触者
5691	男性	60代	1月4日	1月6日	中部保健所管内	会社員	県内確定例の接触者
5690	男性	20代	1月4日	1月6日	那覇市	確認中	調査中
5689	女性	20代	1月2日	1月6日	那覇市	確認中	県内確定例の接触者
5688	男性	50代	1月6日	1月6日	南部保健所管内	公務員(県職員)	調査中
5687	男性	10代	1月3日	1月6日	うるま市	会社員	調査中
5686	男性	10代	確認中	1月6日	うるま市	確認中	県内確定例の接触者
5685	男性	20代	1月2日	1月6日	那覇市	無職	調査中
5684	女性	30代	12月31日	1月6日	豊見城市	無職	調査中
5683	女性	80代	1月3日	1月6日	浦添市	確認中	県内確定例の接触者

確定陽性者	性別	年齢	発病日	確定日	居住地	職業	推定感染経路
5682	女性	30代	1月3日	1月6日	糸満市	確認中	調査中
5681	男性	40代	1月4日	1月6日	宜野湾市	飲食業	県内確定例の接触者
5680	男性	20代	1月3日	1月6日	南部保健所管内	会社員	県内確定例の接触者
5679	女性	20代	1月5日	1月6日	中部保健所管内	会社員	調査中
5678	男性	20代	12月31日	1月6日	名護市	飲食業	調査中
5677	男性	60代	1月3日	1月6日	那覇市	確認中	調査中
5676	女性	20代	1月2日	1月6日	福岡県	無職	調査中
5675	女性	30代	1月6日	1月6日	那覇市	確認中	調査中
5674	男性	10代	1月6日	1月6日	那覇市	確認中	調査中
5673	男性	20代	1月4日	1月6日	那覇市	学生	県内確定例の接触者
5672	女性	20代	1月2日	1月6日	愛知県	会社員	調査中
5671	男性	70代	1月4日	1月6日	沖縄市	確認中	県内確定例の接触者
5670	男性	60代	1月5日	1月6日	名護市	確認中	県内確定例の接触者
5669	女性	80代	確認中	1月6日	名護市	確認中	県内確定例の接触者
5668	男性	80代	確認中	1月6日	名護市	確認中	県内確定例の接触者
5667	男性	20代	確認中	1月6日	名護市	確認中	県内確定例の接触者
5666	男性	10歳未満	1月4日	1月6日	浦添市	確認中	県内確定例の接触者
5665	女性	10歳未満	1月4日	1月6日	浦添市	確認中	県内確定例の接触者
5664	女性	30代	1月3日	1月6日	浦添市	確認中	県内確定例の接触者

確定陽性者	性別	年齢	発病日	確定日	居住地	職業	推定感染経路
5663	女性	40代	1月4日	1月6日	南部保健所管内	施設職員	県内確定例の接触者
5662	男性	20代	1月3日	1月6日	うるま市	確認中	県内確定例の接触者
5661	女性	10歳未満	1月4日	1月6日	沖縄市	確認中	県内確定例の接触者
5660	男性	40代	確認中	1月6日	中部保健所管内	確認中	調査中
5659	男性	30代	確認中	1月6日	宮古島市	会社員	県内確定例の接触者
5658	男性	30代	確認中	1月6日	宮古島市	施設職員	県内確定例の接触者
5657	女性	20代	1月1日	1月5日	名護市	飲食業	調査中
5656	男性	40代	確認中	1月5日	名護市	確認中	調査中
5655	女性	10代	確認中	1月5日	名護市	確認中	県内確定例の接触者
5654	女性	10代	12月31日	1月5日	名護市	確認中	県内確定例の接触者
5653	男性	10代	1月4日	1月5日	名護市	確認中	県内確定例の接触者
5652	非公表	非公表	確認中	1月5日	石垣市	確認中	県内確定例の接触者
5651	女性	20代	確認中	1月5日	石垣市	確認中	県内確定例の接触者
5650	男性	80代	確認中	1月5日	石垣市	確認中	県内確定例の接触者
5649	女性	50代	確認中	1月5日	石垣市	確認中	県内確定例の接触者
5648	男性	20代	1月5日	1月5日	中部保健所管内	確認中	県内確定例の接触者
5647	男性	30代	1月5日	1月5日	宜野湾市	確認中	県内確定例の接触者
5646	男性	60代	1月3日	1月5日	沖縄市	介護職	県内確定例の接触者
5645	女性	20代	1月4日	1月5日	糸満市	保育士	調査中

確定陽性者	性別	年齢	発病日	確定日	居住地	職業	推定感染経路
5644	女性	20代	1月4日	1月5日	沖縄市	確認中	県内確定例の接触者
5643	男性	20代	1月3日	1月5日	宜野湾市	確認中	調査中
5642	女性	50代	1月2日	1月5日	うるま市	自営業	調査中
5641	女性	60代	1月4日	1月5日	沖縄市	接客業	県内確定例の接触者
5640	男性	40代	1月1日	1月5日	南部保健所管内	介護職	調査中
5639	男性	50代	1月3日	1月5日	南部保健所管内	会社員	調査中
5638	男性	30代	1月5日	1月5日	那覇市	確認中	調査中
5637	男性	60代	1月4日	1月5日	名護市	確認中	調査中
5636	女性	50代	1月3日	1月5日	那覇市	確認中	調査中
5635	男性	30代	1月4日	1月5日	那覇市	確認中	県内確定例の接触者
5634	女性	20代	1月3日	1月5日	南城市	会社員	県内確定例の接触者
5633	男性	20代	1月4日	1月5日	南部保健所管内	アルバイト	調査中
5632	女性	80代	1月2日	1月5日	南部保健所管内	無職	調査中
5631	男性	90歳以上	1月5日	1月5日	那覇市	確認中	調査中
5630	男性	30代	1月1日	1月5日	うるま市	サービス業	調査中
5629	男性	20代	1月4日	1月5日	豊見城市	確認中	調査中
5628	男性	20代	12月31日	1月5日	豊見城市	自営業	調査中
5627	男性	30代	1月2日	1月5日	沖縄市	確認中	調査中
5626	男性	30代	確認中	1月5日	うるま市	会社役員	調査中

在沖米軍基地内における新型コロナウイルス感染症発生状況

(1月7日 12:00 現在)

1 米軍基地内陽性者数

場所	昨日まで	新規陽性者	合計
嘉手納基地	115	3	118
キャンプマクトリアス	2		2
普天間基地	152	2	154
キャンプハンセン	282	2	284
キャンプキンザー	10		10
キャンプフォスター	68	1	69
ホワイトビーチ	2		2
キャンプコートニー	45		45
キャンプシュワブ	30		30
トリイ通信施設	12		12
その他	2		2
合計	720	8	728
隔離解除(全軍)			695

2 基地従業員検査状況(濃厚接触者・有症状者)

所属	検査数 (累計)	陽性者 (累計)
嘉手納基地	(51)	(12)
マクトリアス	(1)	
普天間基地	(9)	(3)
キャンプハンセン	(22)	(3)
キャンプキンザー	(15)	(7)
キャンプフォスター	(16)	(7) ※
キャンプコートニー	(4)	(2)
キャンプシュワブ	(1)	
陸軍貯油施設	(1)	(1)
トリイ通信施設	(3)	(3)
嘉手納弾薬庫地区	(1)	(1)
不明	(14)	
合計	0 (138)	0 (39)

3 繁華街店員・基地従業員等無症状者を対象としたPCR検査

場所	検査数	陽性者数
北谷町 (7/12)	130	0
金武町 (7/19)	198	0
ハンセン・普天間基地 従業員(7/25・26)	983	1 ※
計	1311	1

※再掲

沖縄県新型コロナウイルス感染症対策：警戒レベル判断指標等の状況【令和3年1月7日時点】

判断指標		12/24	12/25	12/26	12/27	12/28	12/29	12/30	12/31	1/1	1/2	1/3	1/4	1/5	1/6	1/7	第1段階 発生早期	第2段階 流行警戒期	第3段階 感染流行期	第4段階 感染蔓延期
県内の 医療体制	① 療養者数（入院中・宿泊療養中・自宅療養中・入院等調整中）	305	312	320	318	322	331	350	386	397	376	373	356	358	390	440	23人以下	54人以下	329人以下	329人超
	② 【確保済】病床占有率（入院中/確保済病床数）	51.5	50.4	49.5	51.5	54.3	53.5	51.6	56.3	57.5	62.5	60.3	55.4	53.9	54.1	57.0	30%以下	45%以下	70%以下	70%超
	③ 【確保済】重症者用病床占有率（重症者(国基準)/確保済重症者用病床数）	31.3	31.3	31.3	31.3	37.5	35.7	42.9	50.0	46.7	46.7	21.4	21.4	35.7	40.0	40.0	10%以下	30%以下	60%以下	60%超
県内の 感染状況	④ 新規感染者数（直近1週間合計）	198	207	223	232	232	249	261	271	278	254	251	266	281	306	314	14人以下	37人以下	211人以下	211人超
	⑤ 感染経路不明な症例の割合（直近1週間平均）	40.4	38.6	40.4	42.2	44.0	47.4	47.5	49.1	52.5	51.6	49.8	47.7	48.8	49.3	48.7	30%以下	50%以下	70%以下	70%超
	⑥ 新規PCR検査の陽性率（直近1週間平均）	3.1	3.6	4.1	4.2	4.5	4.0	3.8	4.5	4.9	4.7	4.8	3.8	4.4	5.3	4.8	1%以下	3%以下	7%以下	7%超
	⑦ 入院1週間以内の重症化率（直近1週間平均）	2.0	1.9	1.8	1.8	1.7	1.6	1.6	1.7	1.7	1.7	1.6	1.5	1.5	1.4	1.4	10%以下	15%以下	20%以下	20%超
参考指標	① 【確保済】重症者用病床占有率（重症者(国基準)/確保済重症者用病床数）	51.7	56.0	55.6	53.8	57.7	64.3	69.0	74.1	74.2	73.3	54.5	54.8	55.2	63.0	65.6	フェーズⅠ	フェーズⅡ	フェーズⅢ	フェーズⅣ
国指標 (病床率 関係)	① 最大確保：病床占有率（入院中/最大確保病床数）	32.2	30.6	32.5	32.0	32.9	32.7	34.6	36.9	37.9	40.5	41.4	38.6	37.2	36.9	40.5	未設定	未設定	20%以上	50%以上
	② 最大確保：重症者用病床占有率（重症者(国基準)/最大確保重症者用病床数）	29.4	27.5	29.4	27.5	29.4	35.3	39.2	39.2	45.1	43.1	35.3	33.3	31.4	33.3	41.2	未設定	未設定	20%以上	50%以上
	③ 現時点確保：病床占有率（入院中/現時点確保病床数）	30.0	28.5	30.3	29.8	30.7	30.5	31.3	33.5	34.3	36.7	37.5	35.0	33.7	33.5	36.7	未設定	未設定	25%以上	未設定
	④ 現時点確保：重症者用病床占有率（重症者(国基準)/現時点確保重症者用病床数）	28.3	26.4	28.3	26.4	28.3	34.0	37.7	37.7	43.4	41.5	34.0	32.1	30.2	32.1	39.6	未設定	未設定	25%以上	未設定
関係数値	項目名	12/24	12/25	12/26	12/27	12/28	12/29	12/30	12/31	1/1	1/2	1/3	1/4	1/5	1/6	1/7				
	① 【確保済】医療機関病床数	266	258	279	264	258	260	285	279	280	275	292	296	293	290	302				
	② うち【確保済】(国基準)重症者用病床数	16	16	16	16	16	14	14	14	15	15	14	14	14	15	15				
	③ うち【確保済】(国基準)重症者用病床数	29	25	27	26	26	28	29	27	31	30	33	31	29	27	32				
	④ 最大確保：病床数	425	425	425	425	425	425	425	425	425	425	425	425	425	425	425				
	⑤ うち最大確保：重症者用病床数	51	51	51	51	51	51	51	51	51	51	51	51	51	51	51				
	⑥ 現時点確保：病床数	456	456	456	456	456	456	469	469	469	469	469	469	469	469	469				
	⑦ うち現時点確保：重症者用病床数	53	53	53	53	53	53	53	53	53	53	53	53	53	53	53				
	⑧ 宿泊施設病床数	370	370	370	370	370	370	370	370	370	370	370	370	370	370	370				
	⑨ 新規感染者数	48	41	36	30	21	38	47	58	48	12	27	36	53	72	66				
⑩ 感染経路不明者数	21	12	21	16	9	25	20	30	25	6	10	11	35	34	32					
療養者数	⑪ 入院中	137	130	138	136	140	139	147	157	161	172	176	164	158	157	172				
	うち(国基準)重症者数	5	5	5	5	6	5	6	7	7	7	3	3	5	6	6				
	うち(国基準)中等症者数	45	46	53	51	52	55	63	73	75	68	62	65	53	58	62				
	うち(国基準)重症者数	15	14	15	14	15	18	20	20	23	22	18	17	16	17	21				
	うち(国基準)中等症者数	35	37	43	42	43	42	49	60	59	53	47	51	42	47	47				
	⑫ 入院等調整中	39	42	39	26	23	38	43	58	51	21	30	33	39	72	66				
	⑬ 宿泊施設療養中	74	85	77	88	92	87	96	111	123	121	110	104	115	111	128				
	⑭ 自宅療養中	55	55	66	68	67	67	64	60	62	62	57	55	46	50	74				
	⑮ 療養者数 合計(⑪+⑫+⑬+⑭)	305	312	320	318	322	331	350	386	397	376	373	356	358	390	440				

国と沖縄県の感染警戒レベル判断指標の比較

国は8月7日付け事務連絡「今後の感染状況の変化に対応した対策の実施に関する指標及び目安について」で、指標及び目安を提示したが、これらの指標はあくまで目安であり、一つひとつの指標をもって機械的に判断するのではなく、総合的に判断して、感染状況に応じて積極的かつ機動的に対策を講じることとされている。

沖縄県判断指標				国判断指標				備考	
1	療養者数	440人	第4段階	1	療養者数	30.20人	ステージⅣ相当	○ステージⅢ 15人(219人)以上 ○ステージⅣ 25人(365人)以上	
2	現時点:病床占有率	①実際に確保済みの病床数	第3段階	2	病床占有率	②最大確保病床	③現時点確保病床	ステージⅢ相当	○各項目の定義 ①実際に確保済みの病床:各医療機関に確認し、本日時点の病床確保数 ②最大確保病床:感染ピーク時に向け確保しようとしている病床数 ③現時点確保病床:各医療機関にアンケートを行い報告を受けている最大確保予定の病床数 ○ステージⅢ ②最大確保1/5以上 ③現時点 1/4以上 ○ステージⅣ ②最大確保1/2以上
		57.0%				40.5%			
		172 / 302				172 / 425			
3	現時点:重症者用病床占有率	①実際に確保済みの病床数	第3段階	3	重症者用病床占有率	②最大確保病床	③現時点確保病床	ステージⅢ相当	
		40.0%				41.2%			
		6 / 15				21 / 51			
4	新規感染者数	314人	第4段階	4	新規感染者数	21.55人	ステージⅢ相当	○ステージⅢ 15人(219人)以上 ○ステージⅣ 25人(365人)以上	
5	感染経路不明な症例の割合	48.7%	第2段階	5	感染経路不明割合	48.7%	ステージⅠ or Ⅱ相当	○ステージⅢ・Ⅳ 50%以上	
6	新規PCR検査の陽性率	5.3%	第3段階	6	PCR陽性率	5.3%	ステージⅠ or Ⅱ相当	○ステージⅢ・Ⅳ 10%以上	
7	入院1週間以内の重症化率	1.4%	第1段階	7	直近1週間と先週との比較	今週	先週	ステージⅢ相当	○ステージⅢ・Ⅳ 先週より増加
						314人	271人		

※ステージⅠ又はステージⅡに相当する数値は示されていない

①非コロナ病床：利用率一覧表

1. ICU

No.	地域名	12/25	12/26	12/27	12/28	12/29	12/30	12/31	1/1	1/2	1/3	1/4	1/5	1/6	1/7	1/8
①	北部	50.0%	50.0%	50.0%	50.0%	50.0%	50.0%	50.0%	50.0%	50.0%	50.0%	50.0%	50.0%	50.0%	50.0%	50.0%
②	中部	88.6%	82.9%	77.1%	82.9%	65.7%	68.6%	68.6%	68.6%	60.0%	65.7%	74.3%	82.9%	80.0%	88.6%	85.7%
③	南部	90.6%	90.6%	90.6%	88.7%	88.9%	90.7%	90.7%	90.7%	88.9%	90.7%	90.7%	88.9%	83.3%	92.6%	88.9%
④	那覇	89.3%	92.9%	78.6%	92.9%	85.7%	82.1%	82.1%	82.1%	85.7%	89.3%	89.3%	82.1%	85.7%	100.0%	100.0%
⑤	本島計	89.0%	88.1%	83.1%	87.3%	80.7%	81.5%	81.5%	81.5%	79.0%	82.4%	84.9%	84.9%	82.4%	92.4%	89.9%
⑥	久米島	—	—	—	—	—	—	—	—	—	—	—	—	—	—	—
⑦	宮古	25.0%	25.0%	75.0%	25.0%	25.0%	25.0%	25.0%	25.0%	50.0%	50.0%	50.0%	50.0%	50.0%	25.0%	25.0%
⑧	八重山	100.0%	100.0%	100.0%	100.0%	100.0%	100%	100.0%	100.0%	100.0%	100.0%	100.0%	100.0%	100.0%	100.0%	100.0%
⑨	離島計	50.0%	50.0%	83.3%	50.0%	50.0%	50.0%	50.0%	50.0%	66.7%	66.7%	66.7%	66.7%	66.7%	50.0%	50.0%
⑩	総合計	87.1%	86.3%	83.1%	85.5%	79.2%	80.0%	80.0%	80.0%	78.4%	81.6%	84.0%	84.0%	81.6%	90.4%	88.0%

2. HCU

①	北部	90.0%	80.0%	90.0%	70.0%	70.0%	70.0%	70.0%	70.0%	80.0%	70.0%	70.0%	70.0%	70.0%	70.0%	70.0%
②	中部	73.0%	67.6%	78.4%	67.6%	70.3%	67.6%	67.6%	59.5%	62.2%	56.8%	70.3%	73.0%	73.0%	75.7%	81.1%
③	南部	100.0%	89.3%	89.3%	85.7%	83.3%	93.3%	93.3%	93.3%	93.3%	93.3%	93.3%	76.7%	86.7%	86.7%	86.2%
④	那覇	100.0%	68.8%	100.0%	100.0%	87.5%	93.8%	100.0%	100.0%	87.5%	87.5%	87.5%	93.8%	100.0%	100.0%	100.0%
⑤	本島計	87.9%	75.8%	86.8%	79.1%	77.4%	80.6%	81.7%	78.5%	78.5%	75.3%	80.6%	77.4%	81.7%	82.8%	84.8%
⑥	久米島	—	—	—	—	—	—	—	—	—	—	—	—	—	—	—
⑦	宮古	75.0%	75.0%	100.0%	75.0%	75.0%	50.0%	50.0%	50.0%	50.0%	75.0%	75.0%	100.0%	50.0%	75.0%	50.0%
⑧	八重山	83.3%	83.3%	83.3%	83.3%	66.7%	66.7%	66.7%	66.7%	66.7%	66.7%	66.7%	66.7%	66.7%	83.3%	83.3%
⑨	離島計	80.0%	80.0%	90.0%	80.0%	70.0%	60.0%	60.0%	60.0%	60.0%	70.0%	70.0%	80.0%	60.0%	80.0%	70.0%
⑩	総合計	87.1%	76.2%	87.1%	79.2%	76.7%	78.6%	79.6%	76.7%	76.7%	74.8%	79.6%	77.7%	79.6%	82.5%	83.3%

3. 一般病床

①	北部	70.1%	65.6%	70.1%	62.9%	61.1%	58.7%	60.8%	60.8%	59.9%	61.9%	61.9%	63.3%	67.5%	70.9%	70.9%
②	中部	95.4%	93.7%	94.4%	93.7%	88.4%	86.8%	84.3%	87.6%	83.6%	86.9%	86.9%	87.5%	91.2%	98.3%	99.1%
③	南部	93.3%	92.8%	92.2%	92.8%	90.6%	86.2%	86.0%	85.9%	86.7%	87.6%	87.6%	84.6%	87.3%	89.2%	90.4%
④	那覇	92.8%	89.0%	90.7%	89.7%	83.0%	81.2%	78.8%	79.1%	77.8%	79.7%	80.8%	87.5%	90.0%	92.9%	93.3%
⑤	本島計	92.2%	90.3%	91.0%	90.2%	86.1%	83.3%	81.9%	83.0%	81.7%	83.6%	83.9%	84.5%	87.6%	91.6%	92.3%
⑥	久米島	100.0%	100.0%	100.0%	100.0%	100.0%	100.0%	100.0%	100.0%	100.0%	100.0%	100.0%	100.0%	100.0%	100.0%	100.0%
⑦	宮古	75.1%	74.1%	73.0%	82.4%	79.5%	72.4%	66.8%	66.8%	66.4%	66.4%	66.4%	71.0%	79.8%	80.1%	86.3%
⑧	八重山	82.5%	81.3%	81.7%	81.3%	77.7%	76.5%	78.1%	78.9%	78.5%	78.5%	78.5%	71.7%	71.7%	81.7%	81.7%
⑨	離島計	80.0%	78.9%	78.7%	82.4%	79.2%	75.0%	72.9%	73.2%	72.9%	72.9%	72.9%	72.1%	76.7%	81.4%	84.6%
⑩	総合計	91.1%	89.2%	89.9%	89.4%	85.3%	82.4%	80.9%	82.0%	80.7%	82.4%	82.7%	83.2%	86.4%	90.5%	91.5%

②非コロナ病床：利用数一覧表

1. ICU

No	地域名	1/1			1/2			1/3			1/4			1/5			1/6			1/7			1/8		
		病床数	利用数	残数	病床数	利用数	残数	病床数	利用数	残数	病床数	利用数	残数	病床数	利用数	残数	病床数	利用数	残数	病床数	利用数	残数	病床数	利用数	残数
①	北部	2	1	1	2	1	1	2	1	1	2	1	1	2	1	1	2	1	1	2	1	1	2	1	1
②	中部	35	24	11	35	21	14	35	23	12	35	26	9	35	29	6	35	28	7	35	31	4	35	30	5
③	南部	54	49	5	54	48	6	54	49	5	54	49	5	54	48	6	54	45	9	54	50	4	54	48	6
④	那覇	28	23	5	28	24	4	28	25	3	28	25	3	28	23	5	28	24	4	28	28	0	28	28	0
⑤	本島計	119	97	22	119	94	25	119	98	21	119	101	18	119	101	18	119	98	21	119	110	9	119	107	12
⑥	久米島	0	0	0	0	0	0	0	0	0	0	0	0	0	0	0	0	0	0	0	0	0	0	0	0
⑦	宮古	4	1	3	4	2	2	4	2	2	4	2	2	4	2	2	4	2	2	4	1	3	4	1	3
⑧	八重山	2	2	0	2	2	0	2	2	0	2	2	0	2	2	0	2	2	0	2	2	0	2	2	0
⑨	離島計	6	3	3	6	4	2	6	4	2	6	4	2	6	4	2	6	4	2	6	3	3	6	3	3
⑩	総合計	125	100	25	125	98	27	125	102	23	125	105	20	125	105	20	125	102	23	125	113	12	125	110	15

2. HCU

①	北部	10	7	3	10	8	2	10	7	3	10	7	3	10	7	3	10	7	3	10	7	3	10	7	3
②	中部	37	22	15	37	23	14	37	21	16	37	26	11	37	27	10	37	27	10	37	28	9	37	30	7
③	南部	30	28	2	30	28	2	30	28	2	30	28	2	30	23	7	30	26	4	30	26	4	29	25	4
④	那覇	16	16	0	16	14	2	16	14	2	16	14	2	16	15	1	16	16	0	16	16	0	16	16	0
⑤	本島計	93	73	20	93	73	20	93	70	23	93	75	18	93	72	21	93	76	17	93	77	16	92	78	14
⑥	久米島	0	0	0	0	0	0	0	0	0	0	0	0	0	0	0	0	0	0	0	0	0	0	0	0
⑦	宮古	4	2	2	4	2	2	4	3	1	4	3	1	4	4	0	4	2	2	4	3	1	4	2	2
⑧	八重山	6	4	2	6	4	2	6	4	2	6	4	2	6	4	2	6	4	2	6	5	1	6	5	1
⑨	離島計	10	6	4	10	6	4	10	7	3	10	7	3	10	8	2	10	6	4	10	8	2	10	7	3
⑩	総合計	103	79	24	103	79	24	103	77	26	103	82	21	103	80	23	103	82	21	103	85	18	102	85	17

3. 一般病床

①	北部	357	217	140	357	214	143	357	221	136	357	221	136	357	226	131	357	241	116	357	253	104	357	253	104
②	中部	1,513	1,326	187	1,440	1,204	236	1,440	1,251	189	1,513	1,315	198	1,513	1,324	189	1,513	1,380	133	1,513	1,487	26	1,513	1,499	14
③	南部	1,726	1,482	244	1,726	1,497	229	1,710	1,498	212	1,710	1,498	212	1,710	1,446	264	1,710	1,493	217	1,710	1,526	184	1,710	1,545	165
④	那覇	981	776	205	981	763	218	981	782	199	981	793	188	981	858	123	981	883	98	981	911	70	981	915	66
⑤	本島計	4,577	3,801	776	4,504	3,678	826	4,488	3,752	736	4,561	3,827	734	4,561	3,854	707	4,561	3,997	564	4,561	4,177	384	4,561	4,212	349
⑥	久米島	15	15	0	15	15	0	15	15	0	15	15	0	15	15	0	15	15	0	15	15	0	15	15	0
⑦	宮古	283	189	94	283	188	95	283	188	95	283	188	95	283	201	82	292	233	59	292	234	58	292	252	40
⑧	八重山	251	198	53	251	197	54	251	197	54	251	197	54	251	180	71	251	180	71	251	205	46	251	205	46
⑨	離島計	549	402	147	549	400	149	549	400	149	549	400	149	549	396	153	558	428	130	558	454	104	558	472	86
⑩	総合計	5,126	4,203	923	5,053	4,078	975	5,037	4,152	885	5,110	4,227	883	5,110	4,250	860	5,119	4,425	694	5,119	4,631	488	5,119	4,684	435

全国の「直近1週間の人口10万人当たり新規感染者数」(沖縄県独自調査)

都道府県名	人口	1月1日	1月2日	1月3日	1月4日	1月5日	1月6日	1月7日	1週間計	(先週同日比)	人口10万人当たりの新規感染者数	順位
北海道	5,249,066	98	77	68	93	79	115	161	691	-6	13.16	
青森県	1,243,281	10	4	10	10	7	14	8	63	-15	5.07	
岩手県	1,215,938	4	2	3	0	6	2	3	20	0	1.64	
宮城県	2,296,145	30	4	20	18	37	52	75	236	49	10.28	
秋田県	956,093	3	0	3	3	8	2	2	21	-2	2.20	
山形県	1,068,522	3	1	6	5	5	10	1	31	-4	2.90	
福島県	1,830,590	12	13	14	25	25	40	29	158	9	8.63	
茨城県	2,858,421	42	20	52	32	67	71	90	374	62	13.08	
栃木県	1,934,857	56	56	72	69	111	132	130	626	57	32.35	3位
群馬県	1,930,350	24	42	31	37	44	59	83	320	46	16.58	
埼玉県	7,347,601	221	213	205	243	369	394	460	2,105	130	28.65	
千葉県	6,285,143	144	236	225	195	261	311	450	1,822	198	28.99	
東京都	13,982,622	783	814	816	884	1278	1591	2447	8,613	1110	61.60	1位
神奈川県	9,222,618	470	382	365	412	622	591	679	3,521	91	38.18	2位
新潟県	2,206,566	5	10	10	7	10	20	9	71	1	3.22	
富山県	1,041,352	4	10	5	10	16	32	21	98	14	9.41	
石川県	1,135,984	13	13	8	14	20	12	25	105	18	9.24	
福井県	766,789	0	4	0	1	2	14	4	25	2	3.26	
山梨県	807,725	8	5	7	17	17	19	35	108	27	13.37	
長野県	2,039,096	23	11	25	18	44	50	79	250	59	12.26	
岐阜県	1,979,516	56	36	28	52	98	102	91	463	8	23.39	
静岡県	3,626,506	36	42	29	34	34	87	82	344	55	9.49	
愛知県	7,542,632	193	158	185	152	273	364	431	1,756	192	23.28	
三重県	1,771,855	6	14	13	15	30	33	27	138	9	7.79	
滋賀県	1,413,774	24	23	38	37	24	50	53	249	32	17.61	
京都府	2,576,336	103	83	89	76	102	119	143	715	34	27.75	
大阪府	8,819,226	262	258	253	286	394	560	607	2,620	294	29.71	5位
兵庫県	5,450,393	128	104	98	118	222	248	284	1,202	91	22.05	
奈良県	1,326,292	37	36	32	21	32	22	26	206	-12	15.53	
和歌山県	916,843	13	11	12	9	17	18	21	101	12	11.02	
鳥取県	552,471	0	4	4	2	9	15	6	40	5	7.24	
島根県	668,854	2	4	1	0	1	1	2	11	2	1.64	
岡山県	1,885,866	27	23	27	33	51	59	66	286	43	15.17	
広島県	2,798,628	73	76	72	47	77	76	94	515	7	18.40	
山口県	1,347,041	2	3	5	12	23	8	16	69	1	5.12	
徳島県	723,524	1	0	0	2	5	10	0	18	-2	2.49	
香川県	951,421	2	2	3	4	8	14	32	65	29	6.83	
愛媛県	1,330,918	6	6	7	9	25	23	28	104	20	7.81	
高知県	691,990	6	7	11	2	7	4	12	49	3	7.08	
福岡県	5,111,697	158	124	105	128	187	316	388	1,406	198	27.51	
佐賀県	813,590	1	5	3	23	10	11	21	74	17	9.10	
長崎県	1,314,893	20	28	30	24	55	43	58	258	29	19.62	
熊本県	1,738,926	30	26	22	34	64	69	63	308	31	17.71	
大分県	1,128,022	11	11	9	10	16	26	19	102	-3	9.04	
宮崎県	1,070,752	26	30	30	32	38	80	105	341	87	31.85	4位
鹿児島県	1,593,040	15	2	27	12	22	36	27	141	17	8.85	
沖縄県	1,456,955	48	12	27	36	53	72	66	314	8	21.55	13位
計	126,020,720	3239	3045	3105	3303	4905	5997	7559	31,153	3053	24.72	
米軍在沖		1	0	0	0	3	8	8	20	-14		

・「直近1週間の人口10万人当たり新規感染者数」

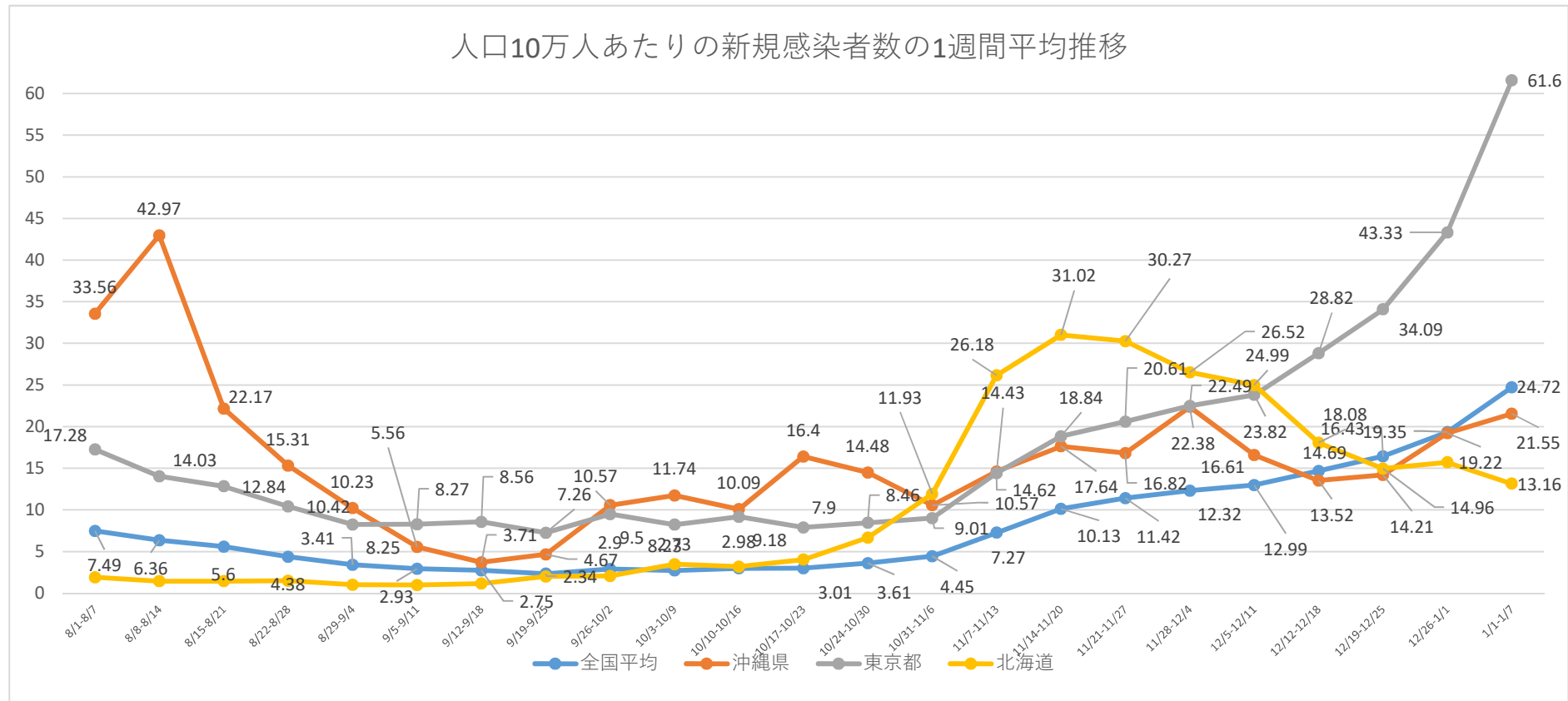
0.5～ 2.5～

※人口は各都道府県発表の人口推計による(5/1時点での最新のもの)。北海道は発表がないので住民基本台帳人口より。

※各都道府県の新規感染者数は沖縄県の独自調査による(速報値なのでさかのぼっての修正があります。)

	8/1-8/7	8/8-8/14	8/15-8/21	8/22-8/28	8/29-9/4	9/5-9/11	9/12-9/18	9/19-9/25	9/26-10/2	10/3-10/9	10/10-10/16	10/17-10/23	10/24-10/30	10/31-11/6	11/7-11/13	11/14-11/20	11/21-11/27	11/28-12/4	12/5-12/11	12/12-12/18	12/19-12/25	12/26-1/1	1/1-1/7
全国平均	7.49	6.36	5.6	4.38	3.41	2.93	2.75	2.34	2.9	2.73	2.98	3.01	3.61	4.45	7.27	10.1	11.4	12.32	12.99	14.69	16.43	19.35	24.72
沖縄県	33.6	43	22.2	15.3	10.2	5.56	3.71	4.67	10.6	11.7	10.1	16.4	14.48	10.6	14.6	17.6	16.8	22.4	16.6	13.52	14.21	19.22	21.55
東京都	17.3	14	12.8	10.4	8.25	8.27	8.56	7.26	9.5	8.23	9.18	7.9	8.46	9.01	14.4	18.8	20.6	22.5	23.8	28.82	34.09	43.33	61.6
北海道	1.91	1.45	1.45	1.49	1.01	0.99	1.16	2	2.08	3.47	3.2	4.04	6.69	11.9	26.2	31	30.3	26.5	25	18.08	14.96	15.72	13.16
大阪府	15.2	13.1	11.8	8.54	6.38	6.17	5.4	4.68	4.38	3.83	4.05	5.28	8.28	9.92	15.7	21.3	27.5	29.8	27.2	25.9	21.76	21.16	29.71

※全国等の数値は、報道資料等から総括情報部が独自に集計した数値になります。



※10/3～11/5まで34日間新規感染者数の10万人当たり割合で全国ワースト（11/6から北海道・大阪ワースト、沖縄1/4 11位）

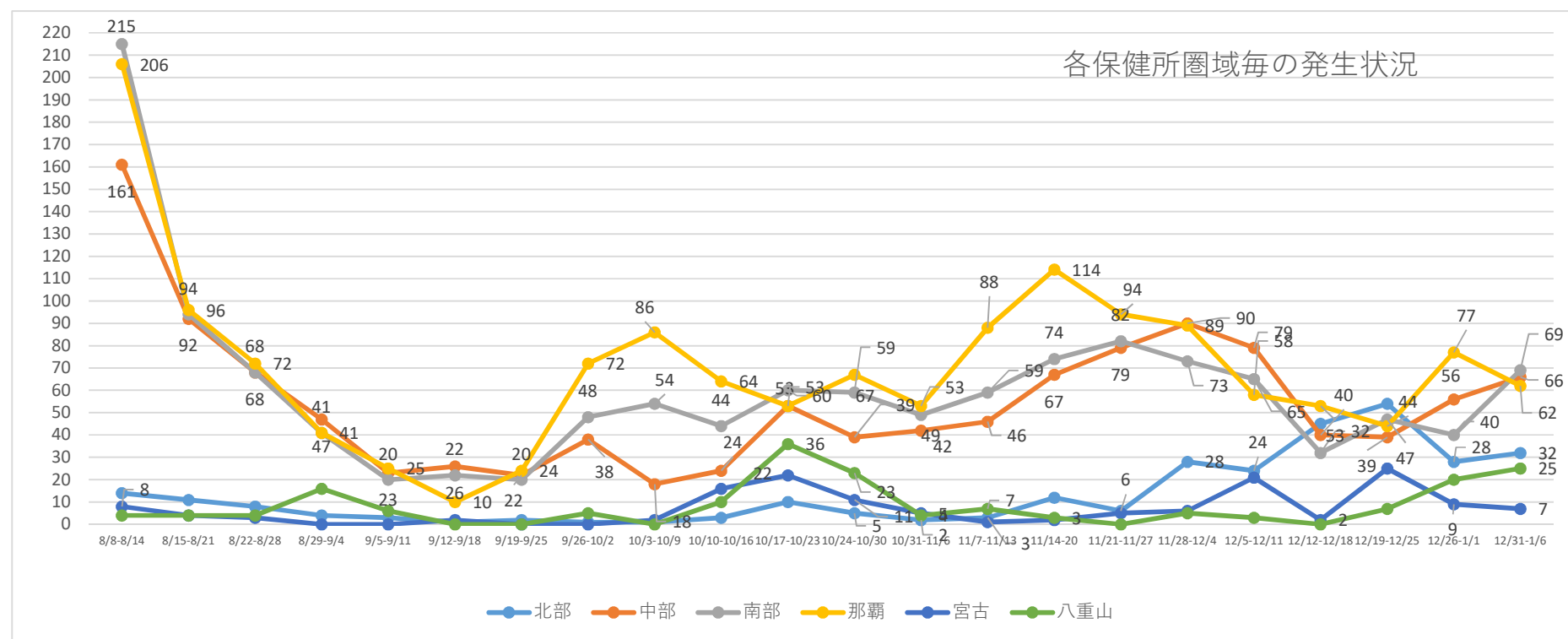
※8/1-9/7まで38日間前回ワースト※10/24～累計感染者数の10万人当たり全国ワースト 12/10ワースト2位（沖縄322、東京325）

各市及び各保健所管内の1週間毎の感染者新規発生状況

	8/8- 8/14	8/15- 8/21	8/22- 8/28	8/29- 9/4	9/5- 9/11	9/12- 9/18	9/19- 9/25	9/26- 10/2	10/3- 10/9	10/10- 10/16	10/17- 10/23	10/24- 10/30	10/31- 11/6	11/7- 11/13	11/14- 20	11/21- 11/27	11/28- 12/4	12/5- 12/11	12/12- 12/18	12/19- 12/25	12/26- 1/1	12/31- 1/6
名護市	6	5	6	2	2	0	1	1	1	3	8	4	1	2	6	2	20	20	31	22	25	25
北部保健所管内	8	6	2	2	1	1	1	0	0	0	2	1	1	1	6	4	8	4	14	32	3	7
宜野湾市	33	8	9	2	1	5	4	4	6	5	10	11	13	18	31	27	17	10	7	9	11	13
沖縄市	28	26	22	25	13	13	10	16	8	6	21	17	18	13	20	27	44	28	13	18	16	21
うるま市	37	23	14	14	4	4	5	4	3	4	8	5	2	8	7	7	11	12	5	4	2	10
中部保健所管内	63	35	23	6	5	4	3	14	1	9	14	6	9	7	9	18	18	29	15	8	27	22
那覇市	206	96	72	41	25	10	24	72	86	64	53	67	53	88	114	94	89	58	53	44	77	62
浦添市	63	25	9	12	10	9	7	19	15	26	25	18	17	21	26	47	30	23	11	14	15	20
豊見城市	39	15	6	12	6	1	4	9	10	4	8	7	4	12	11	5	12	16	9	6	5	13
糸満市	37	21	12	7	1	6	1	1	6	4	6	12	14	7	5	7	6	7	3	3	6	6
南城市	20	5	9	3	2	2	1	5	3	2	8	5	3	6	14	4	4	10	3	9	2	10
南部保健所管内	56	28	32	7	1	4	7	14	20	8	13	17	11	13	18	19	21	9	6	15	12	20
宮古島市	8	4	3	0	0	2	0	0	2	16	22	11	5	1	2	5	6	21	2	25	9	7
宮古保健所管内	0	0	0	0	0	0	0	0	0	0	0	0	0	0	0	0	0	0	0	0	0	0
石垣市	2	2	2	8	3	0	0	5	0	10	34	21	3	7	3	0	2	0	0	7	20	25
八重山保健所管内	2	2	2	8	3	0	0	0	0	0	2	2	1	0	0	0	3	3	0	0	0	0
県外	6	3	4	0	1	1	0	1	1	2	3	3	1	2	0	1	2	2	1	2	20	14
	614	304	227	149	78	62	68	165	162	163	237	207	156	206	272	267	293	252	173	218	250	275

各保健所管内の圏域毎の状況

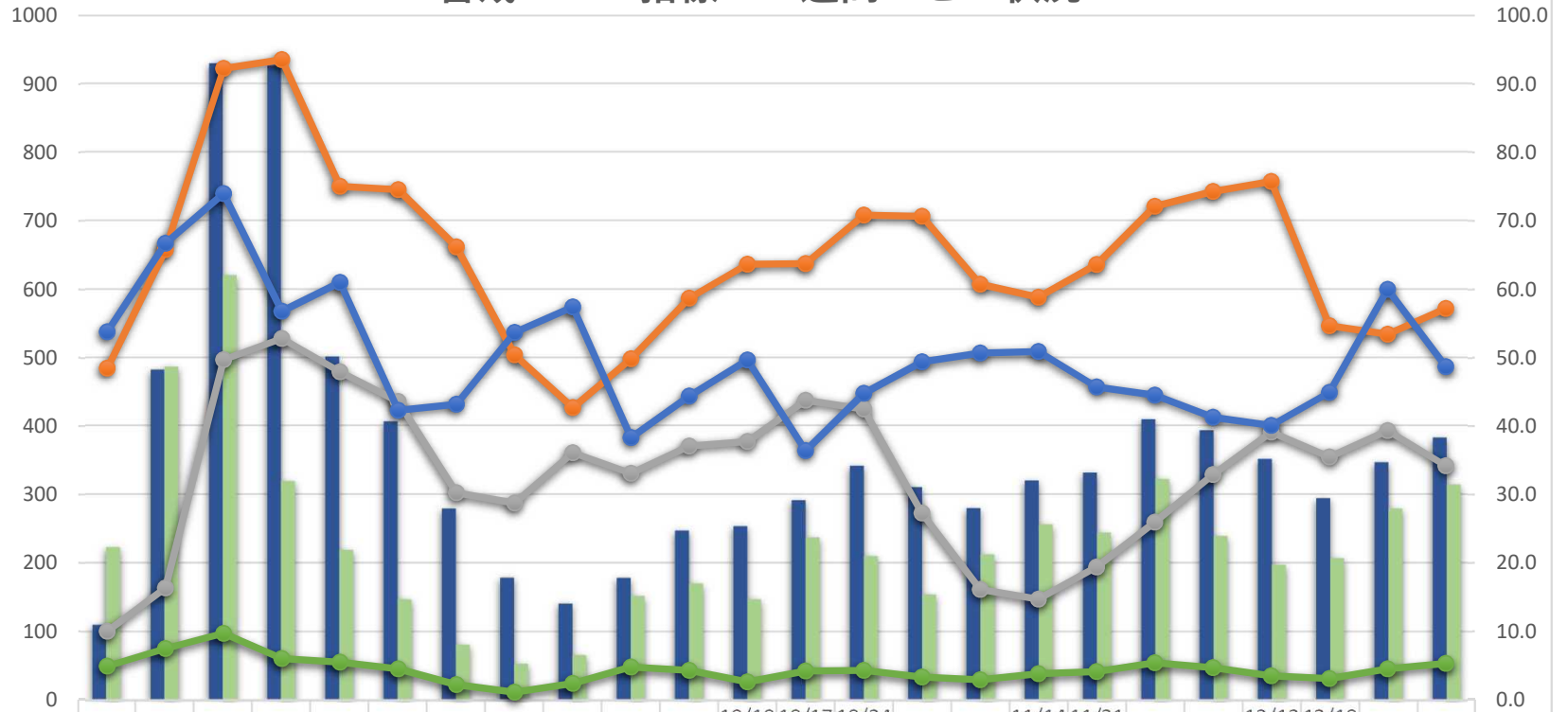
	8/8-8/14	8/15-8/21	8/22-8/28	8/29-9/4	9/5-9/11	9/12-9/18	9/19-9/25	9/26-10/2	10/3-10/9	10/10-10/16	10/17-10/23	10/24-10/30	10/31-11/6	11/7-11/13	11/14-20	11/21-11/27	11/28-12/4	12/5-12/11	12/12-12/18	12/19-12/25	12/26-1/1	12/31-1/6
北部	14	11	8	4	3	1	2	1	1	3	10	5	2	3	12	6	28	24	45	54	28	32
中部	161	92	68	47	23	26	22	38	18	24	53	39	42	46	67	79	90	79	40	39	56	66
南部	215	94	68	41	20	22	20	48	54	44	60	59	49	59	74	82	73	65	32	47	40	69
那覇	206	96	72	41	25	10	24	72	86	64	53	67	53	88	114	94	89	58	53	44	77	62
宮古	8	4	3	0	0	2	0	0	2	16	22	11	5	1	2	5	6	21	2	25	9	7
八重山	4	4	4	16	6	0	0	5	0	10	36	23	4	7	3	0	5	3	0	7	20	25



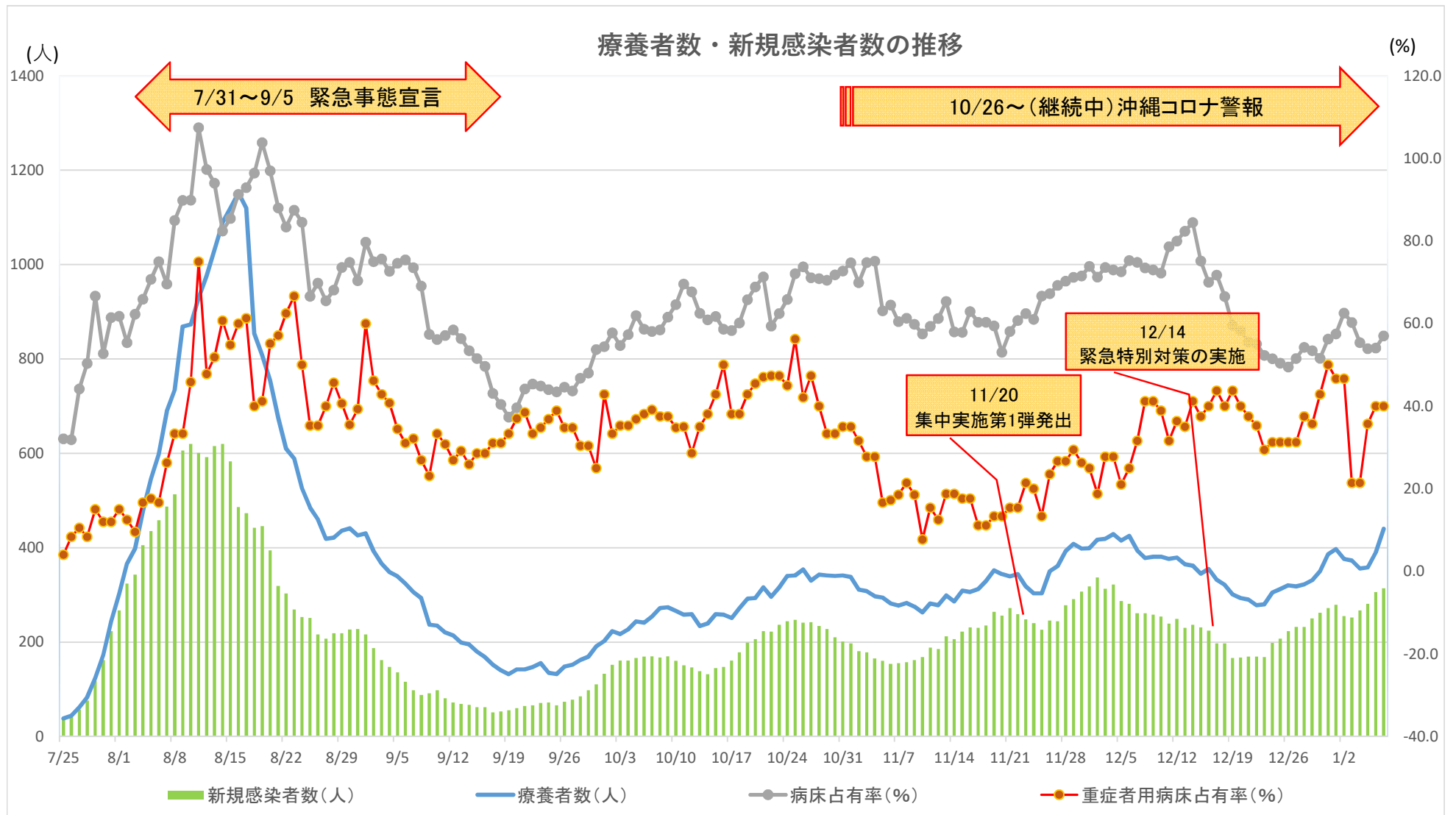
(人)

警戒レベル指標の1週間ごとの状況

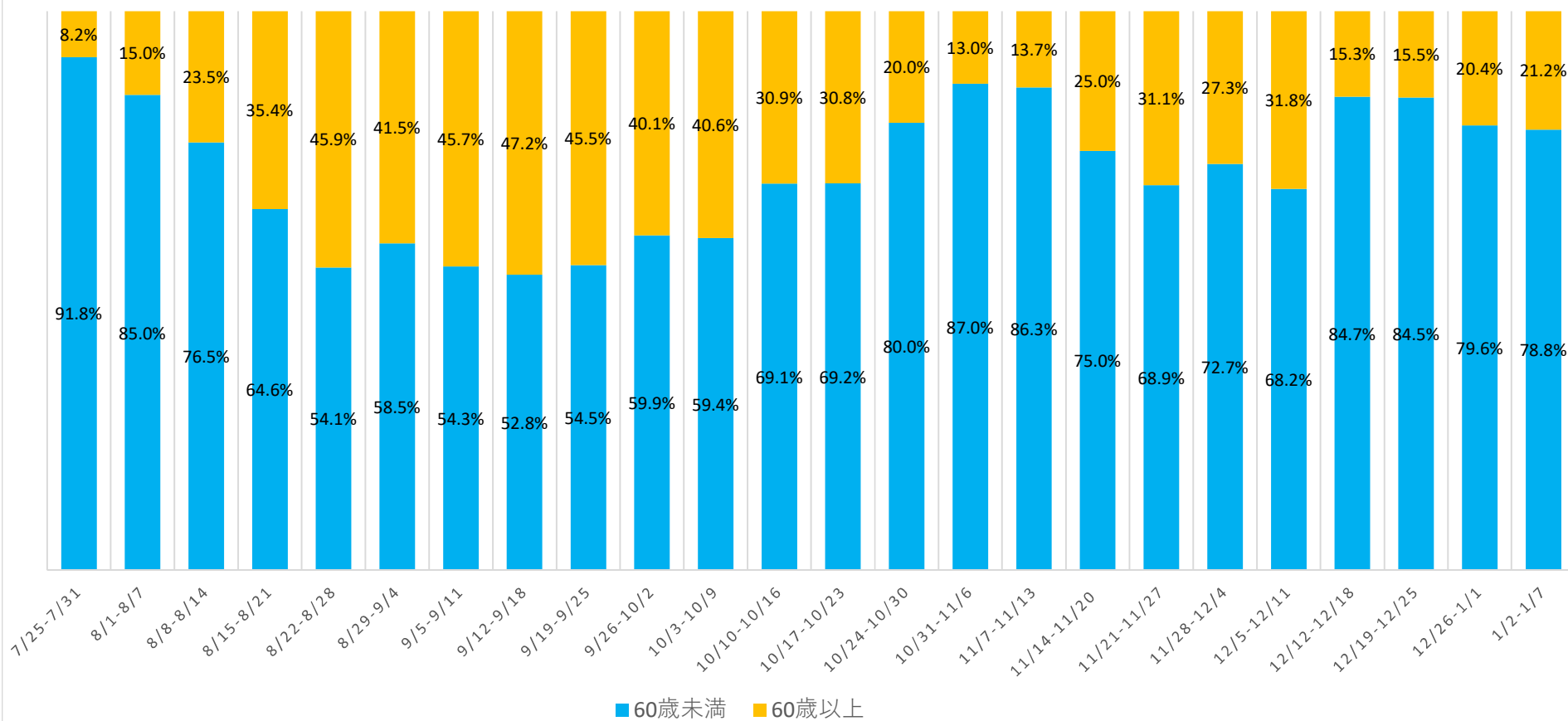
(%)



	7/25-7/31	8/1-8/7	8/8-8/14	8/15-8/21	8/22-8/28	8/29-9/4	9/5-9/11	9/12-9/18	9/19-9/25	9/26-10/2	10/3-10/9	10/10-10/16	10/17-10/23	10/24-10/30	10/31-11/6	11/7-11/13	11/14-11/20	11/21-11/27	11/28-12/4	12/5-12/11	12/12-12/18	12/19-12/25	12/26-1/1	1/2-1/7
療養者数	110	482	929	926	501	406	279	178	141	178	247	253	291	341	310	280	320	331	409	393	351	294	346	382
新規感染者数	223	487	620	319	219	147	81	53	66	152	170	147	237	210	154	212	256	244	322	239	197	207	279	314
病床占有率	48.5	65.8	92.3	93.6	75.1	74.6	66.2	50.4	42.7	49.9	58.7	63.7	63.8	70.9	70.7	60.7	58.8	63.6	72.1	74.3	75.8	54.7	53.4	57.2
重症者用病床占有率	10.0	16.3	49.7	52.8	47.9	43.6	30.3	28.7	36.1	33.1	37.1	37.8	43.8	42.5	27.3	16.1	14.7	19.4	26.0	32.9	39.1	35.5	39.3	34.2
感染経路不明な割合	53.8	66.7	74.0	56.8	61.0	42.3	43.2	53.7	57.4	38.3	44.4	49.7	36.4	44.8	49.4	50.7	50.9	45.7	44.5	41.3	40.1	44.9	60.0	48.7
新規PCR検査の陽性率	4.9	7.5	9.7	6.0	5.5	4.5	2.2	1.1	2.4	4.8	4.3	2.6	4.2	4.3	3.3	2.9	3.8	4.1	5.4	4.7	3.5	3.1	4.5	5.3

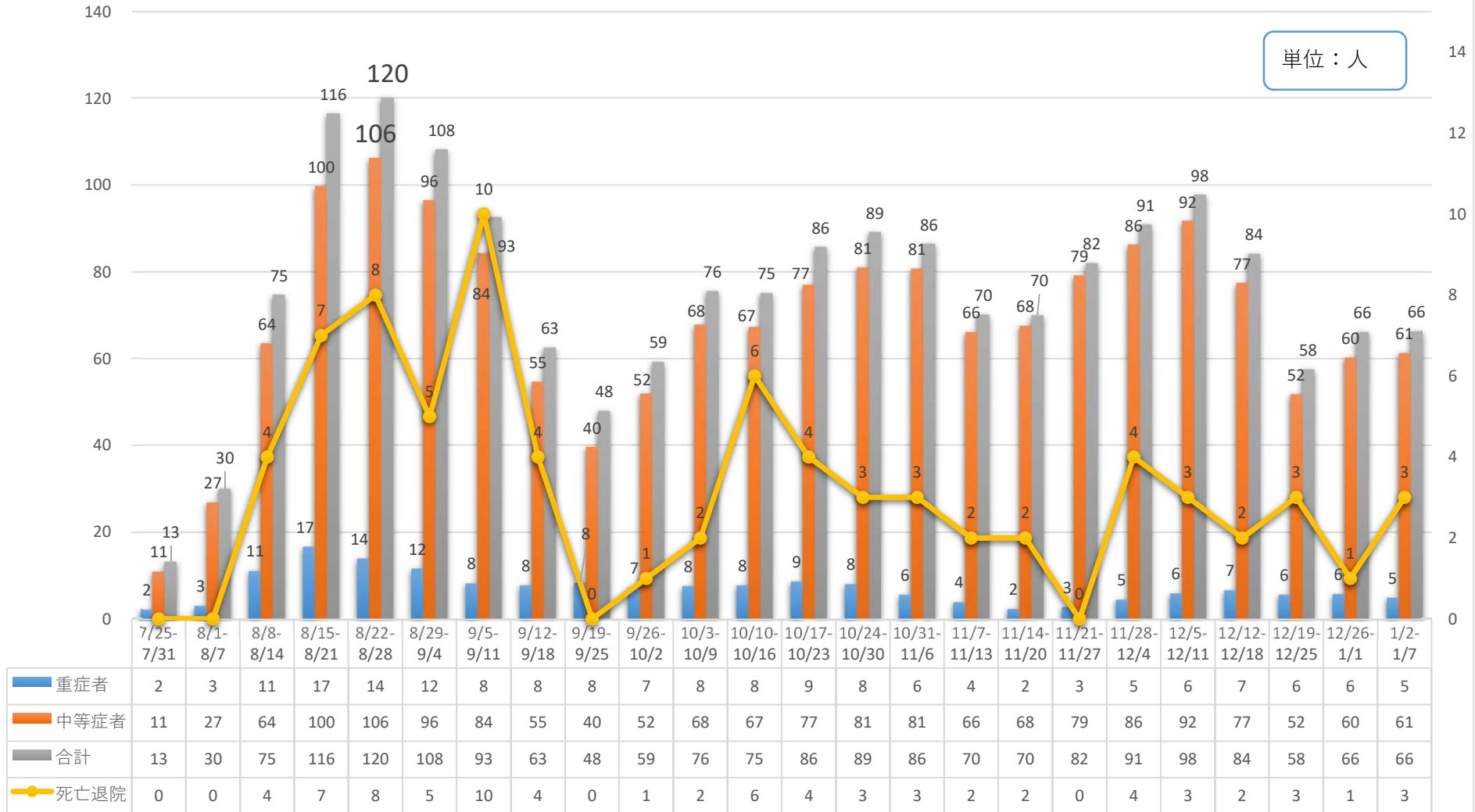


新規感染者に占める60歳以上の割合

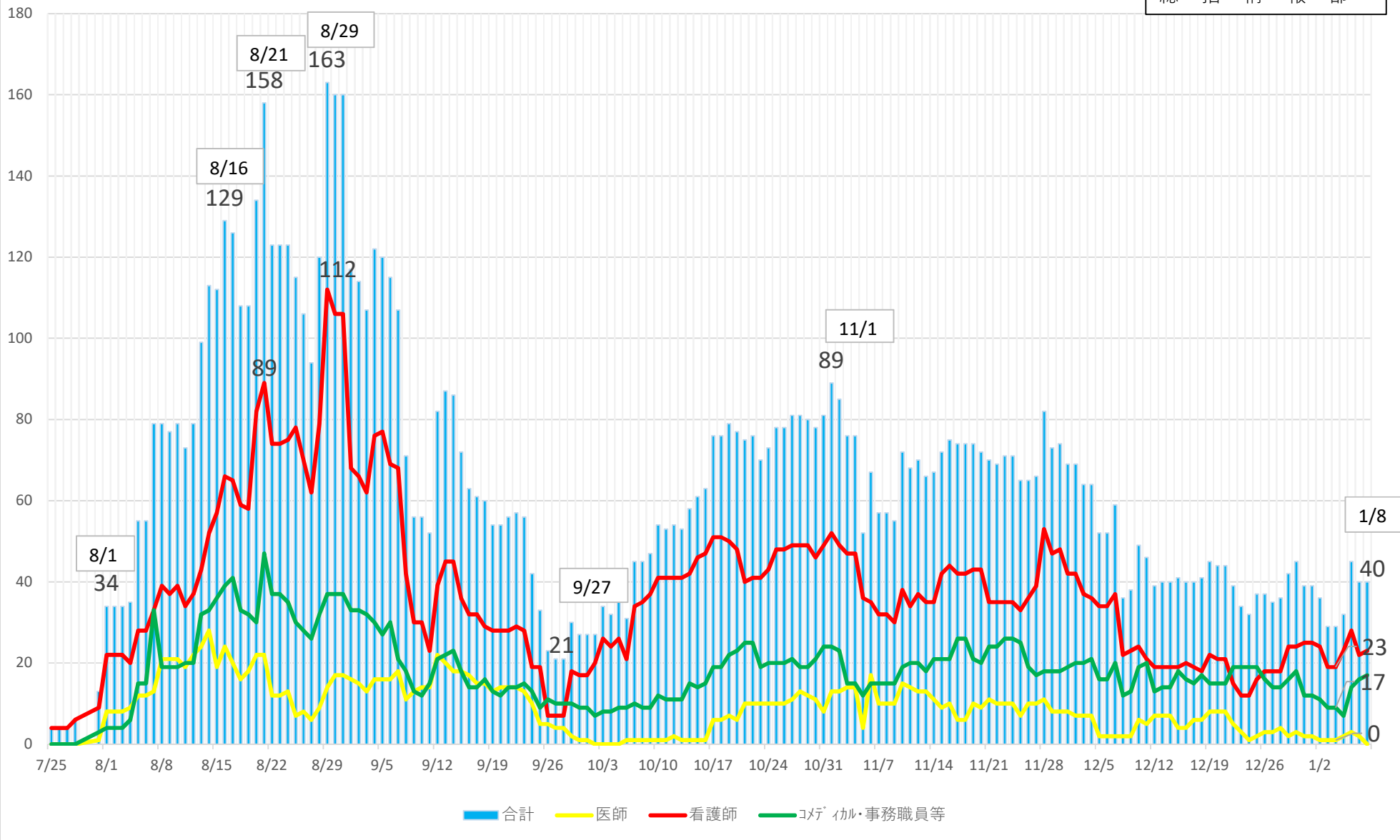


重症・中等症患者の1週間ごとの状況

単位：人

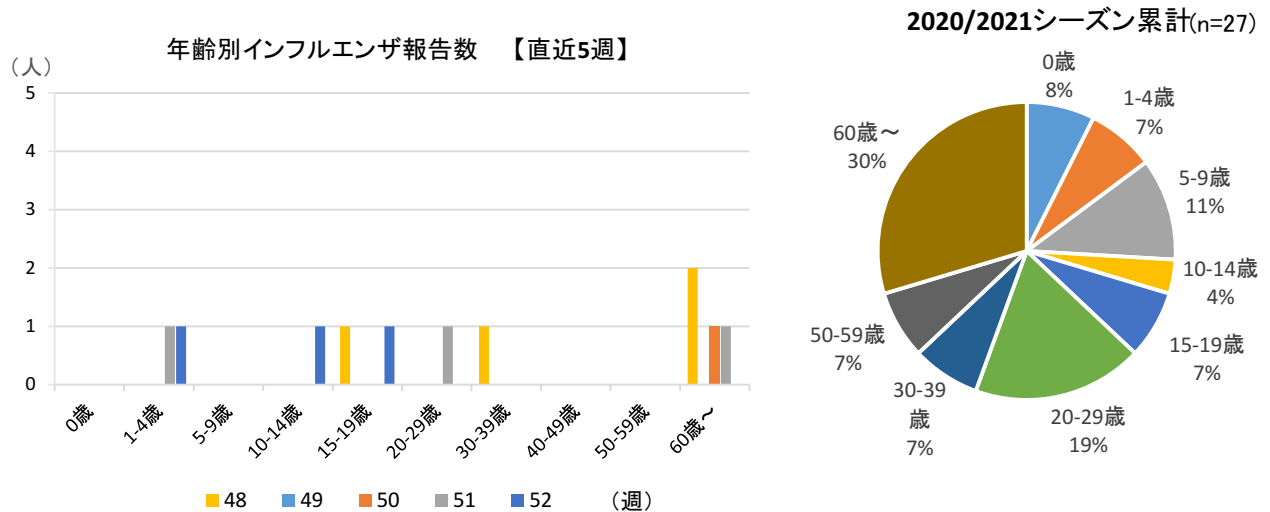


患者受入医療機関の就業制限(休業)状況



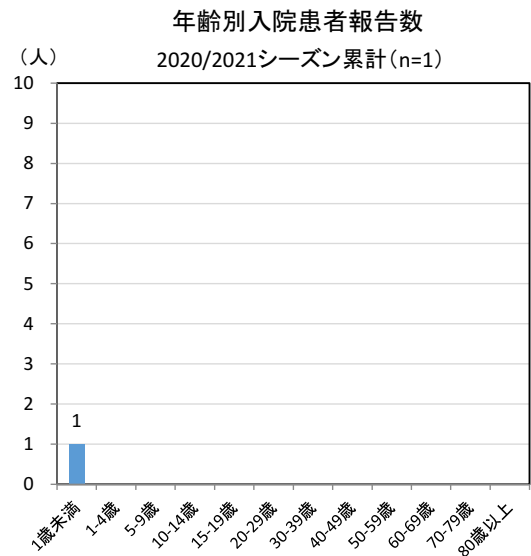
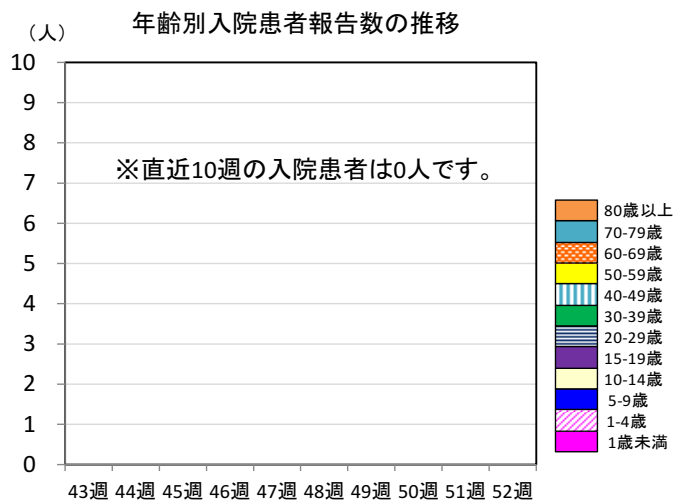
2 年齢別報告数

年齢別（直近5週）、累計ともに、60歳以上で最も多くなっています。



3 インフルエンザによる入院患者

今週の入院患者はいませんでした。



4 インフルエンザウイルス型別報告

定点医療機関からの型別報告*

【 52週 】 A型 0件
B型 2件
不明 1件

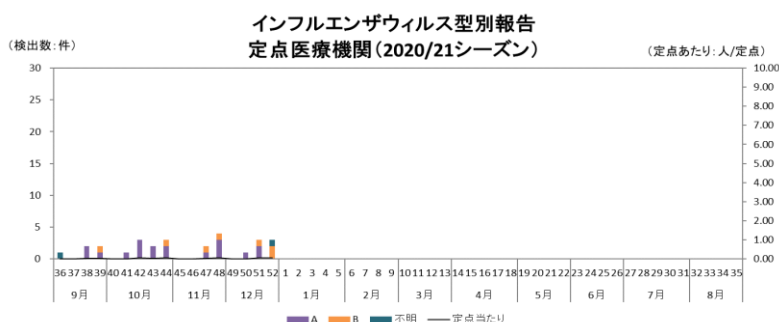
* 検査キット等によるもの。

5 インフルエンザウイルス検出状況

衛研での検出報告

シーズン累計： A(H1)pdm09型 0株
AH1型 0株
AH3型 0株
B型* 0株

* 内訳：山形系統 0株、ビクトリア系統0株



今シーズンの検出報告はまだありません。

宿泊療養施設:入居状況等の報告

1. 運営状況

	那 覇		北 部	宮 古	八重山	合 計
	リゾネックス 那覇	東横イン 旭橋駅前	ホテルアイン 名護	ピオリーイン 宮古島	ホテル 石垣	
確保部屋数	60部屋	200部屋	30部屋	30部屋	50部屋	370部屋
入居部屋数	0部屋	98部屋	9部屋	6部屋	11部屋	124部屋
残部屋数	60部屋	102部屋	21部屋	24部屋	39部屋	246部屋
総入所者数	65人	1471人	112人	50人	81人	1779人
総退所者数	65人	1368人	103人	44人	70人	1650人
入居人数	0人	103人	9人	6人	11人	129人
陽性者数	0人	102人	9人	6人	11人	128人

2. 男女別人数・比率

男女比	男性人数	女性人数	計
人数	88人	41人	129人
比率	68.2%	31.8%	100.0%

3. 年代別人数・比率

年代別	男性人数	女性人数	計	年代別割合
10歳未満	1人	人	1人	0.8%
10代	7人	5人	12人	9.3%
20代	31人	17人	48人	37.2%
30代	24人	3人	27人	20.9%
40代	12人	4人	16人	12.4%
50代	10人	11人	21人	16.3%
60代	3人	1人	4人	3.1%
70代	人	人	人	0.0%
80代	人	人	人	0.0%
年齢確認中	人	人	人	0.0%
小計	88人	41人	129人	100.0%

沖縄県内の人口変動状況について

外出自粛の効果を定量的に分析するため、KDDIから位置情報ビックデータ分析ツール「KDDI Location Analyzer」を利用し、検証を行った。

調査箇所は、本島・宮古・八重山の3地域で繁華街・商業地域・空港エリアとし、合計16地点(のべ18地点)を設定した。

1. 調査箇所・時間

3月20日(金・祝)又は21日(土)を基準日と設定し、(1)繁華街エリアに関しては22時時点の金・土曜日及び祝祭日の前日、(2)商業エリアに関しては土日祝祭日の15時時点、(3)空港に関しては土日祝祭日1日単位で検証を行った。

(1) 繁華街エリア：22時時点(10地点)

- ①名護市：みどり街周辺、②沖縄市：中の町・ゲート通り周辺、③那覇市：松山周辺
④那覇市：久茂地周辺、⑤那覇市：てんぷす那覇周辺(桜坂・平和通り等)、
⑥那覇市：栄町周辺、⑦浦添市：屋富祖周辺、⑧宜野湾市：普天間周辺
⑨宮古島市：西里通り・下里通り周辺、⑩石垣市：美崎町周辺

(2) 商業エリア：15時時点(7地点)

- ①北谷町：美浜周辺、②北中城村：イオンモール沖縄ライカム、
③浦添市：サンエー浦添西海岸パルコシティ、
④豊見城市：豊崎ショッピングモールあしびな、⑤那覇市：サンエー那覇メインプレイス
⑥那覇市：久茂地周辺、⑦那覇市：てんぷす那覇周辺(桜坂・平和通り等)

(3) 空港エリア：1日単位(3地点)

- ①那覇空港、②宮古空港、③石垣空港

2. 分析結果

(1) 繁華街エリア：22時時点(8地点平均) ※9/5、9/6台風10号接近

3/21 (土)	4/4 (土)	5/2 (土)	7/25 (土)	8/1 (土)	9/5 (土)	10/3 (土)	11/7 (土)	11/21 (土)	12/5 (土)	12/12 (土)	12/19 (土)	12/26 (土)	1/2 (土)
基準日	▲44.7	▲64.9	▲7.8	▲45.8	▲40.1	▲22.3	▲16.4	▲12.0	▲19.3	▲17.1	▲20.9	▲24.7	▲36.0

(2) 商業エリア：15時時点(7地点平均)

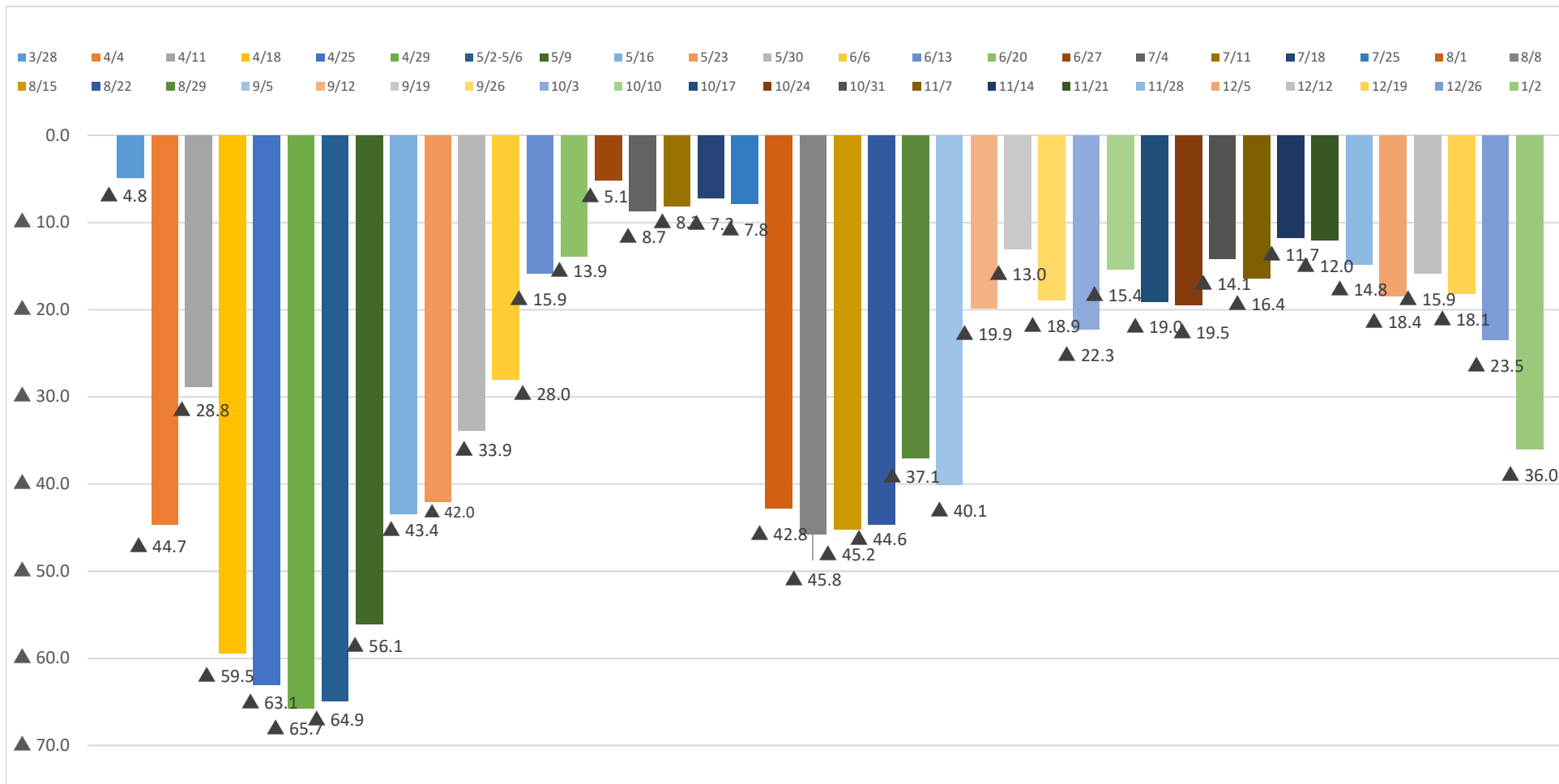
3/20 (金祝)	4/5 (日)	5/2-5/6 土-水	7/23-26 木-日	8/2 (日)	9/6 (日)	10/4 (日)	11/8 (日)	11/21-23 土-月	12/6 (日)	12/13 (日)	12/20 (日)	12/27 (日)	1/3 (日)
基準日	▲32.4	▲62.0	▲10.9	▲34.0	▲39.0	▲14.5	▲5.2	▲3.0	▲1.0	▲2.0	6.2	0.7	2.0

(3) 空港エリア：1日単位(3地点平均)

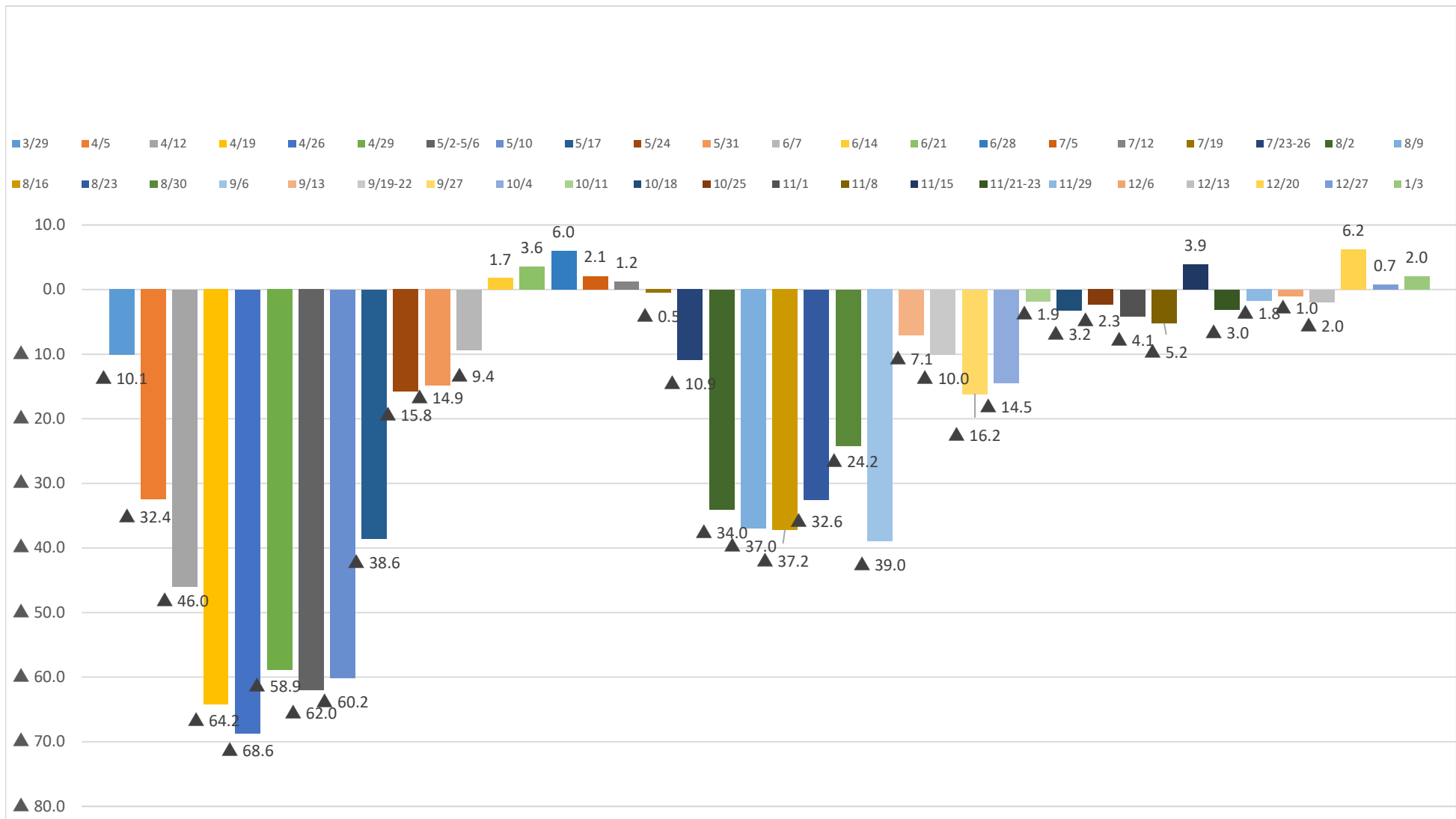
3/21 (金祝)	4/5 (日)	5/2-5/6 土-水	7/23-25 木-日	8/2 (日)	9/6 (日)	10/4 (日)	11/8 (日)	11/21-23 土-月	12/6 (日)	12/13 (日)	12/20 (日)	12/27 (日)	1/3 (日)
基準日	▲28.2	▲81.3	▲0.3	▲25.9	▲80.5	▲23.1	6.1	17.0	▲3.4	7.2	▲15.3	▲12.7	9.0

沖縄県内の人口変動状況について

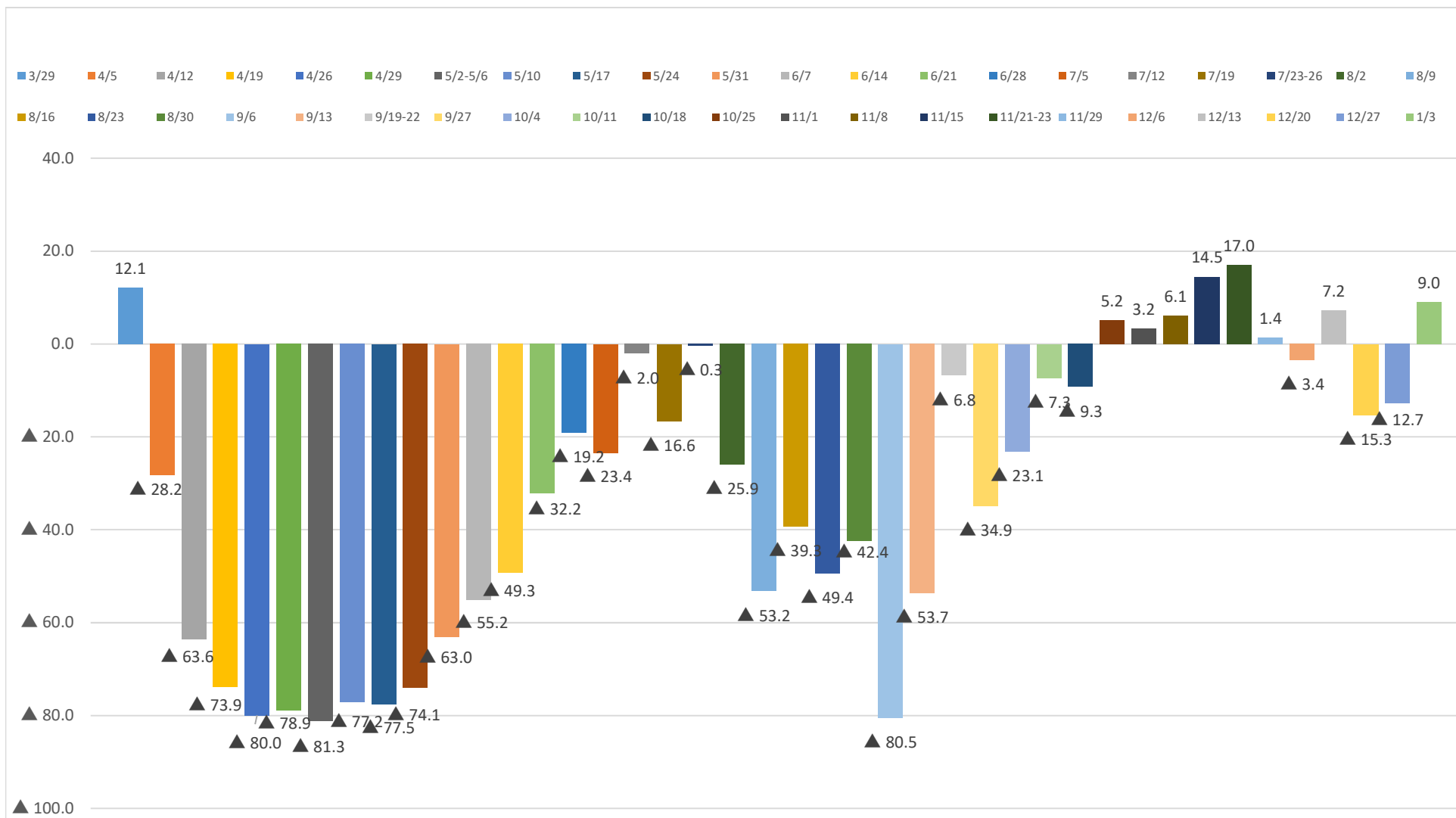
【Ⅰ 繁華街エリア合計：3月21日(土)と比較して各土曜日22時時点】



【Ⅱ 商業エリア合計：3月20日(金祝)と比較して各日曜日15時時点】



【Ⅲ 空港エリア合計：3月20日(金祝)と比較して各日曜日 1日単位】



資料6

宮古・八重山地域の感染状況

令和3年1月7日時点

令和2年10月16日(金)から宮古及び八重山地域を医療フェーズ5へ引き上げ
 令和2年11月17日(火)から宮古及び八重山地域を医療フェーズ4へ引き下げ
 令和2年12月9日(水)から宮古を医療フェーズ5へ引き上げ

【宮古】

総括情報部

判断指標		12/24	12/25	12/26	12/27	12/28	12/29	12/30	12/31	1/1	1/2	1/3	1/4	1/5	1/6	1/7
圏内の医療体制	① 療養者数(入院中・宿泊療養中・自宅療養中・入院等調整中)	12	22	23	22	24	26	26	26	22	18	18	13	10	12	10
	② 現時点:病床占有率(入院中/病床数)	42.1%	47.4%	64.3%	37.5%	37.5%	45.0%	45.0%	42.1%	42.1%	42.1%	41.2%	35.3%	22.2%	10.5%	22.2%
圏内の感染状況	④ 新規感染者数(直近1週間合計)	12	23	24	24	26	23	24	19	8	8	8	7	6	8	7
	⑤ 感染経路不明な症例の割合(直近1週間平均)	25.0%	13.0%	20.8%	20.8%	19.2%	17.4%	16.7%	10.5%	25.0%	0.0%	0.0%	0.0%	0.0%	12.5%	14.3%

判断指標関係	① 病床数															
	○医療機関病床数	19	19	28	16	16	20	20	19	19	19	17	17	18	19	18
	○宿泊施設病床数	30	30	30	30	30	30	30	30	30	30	30	30	30	30	30
	② 重症用病床数	1	1	1	1	1	1	1	1	0	0	0	0	0	0	0
	③ 新規感染者数	6	11	2	0	2	1	2	1	0	2	0	1	0	4	0
	④ 感染経路不明者数	2	0	2	0	0	0	0	0	0	0	0	0	0	1	0
	⑤ 重症者数	0	0	0	0	0	0	0	0	0	0	0	0	0	0	0
⑥ 入院患者数	8	9	18	6	6	9	9	8	8	8	7	6	4	2	4	

【八重山】

判断指標		12/24	12/25	12/26	12/27	12/28	12/29	12/30	12/31	1/1	1/2	1/3	1/4	1/5	1/6	1/7
圏内の医療体制	① 療養者数(入院中・宿泊療養中・自宅療養中・入院等調整中)	6	7	7	8	10	11	20	26	30	29	25	27	31	30	34
	② 現時点:病床占有率(入院中/病床数)	14.3%	14.3%	10.7%	17.9%	14.3%	17.2%	25.0%	20.0%	24.4%	27.3%	25.6%	25.6%	29.5%	36.4%	40.0%
圏内の感染状況	④ 新規感染者数(直近1週間合計)	5	6	7	8	10	14	20	24	27	25	24	27	30	27	25
	⑤ 感染経路不明な症例の割合(直近1週間平均)	100.0%	100.0%	100.0%	100.0%	90.0%	92.9%	80.0%	83.3%	85.2%	84.0%	83.3%	74.1%	63.3%	66.7%	60.0%

判断指標関係	① 病床数															
	○医療機関病床数	28	28	28	28	28	29	28	45	45	44	43	43	44	44	45
	○宿泊施設病床数	50	50	50	50	50	50	50	50	50	50	50	50	50	50	50
	② 重症用病床数	1	1	1	1	1	1	1	1	1	1	1	1	0	0	0
	③ 新規感染者数	3	1	2	1	2	4	7	7	4	0	0	5	7	4	5
	④ 感染経路不明者数	3	1	2	1	1	4	4	7	4	0	0	1	3	3	4
	⑤ 重症者数	0	0	0	0	0	0	0	0	0	0	0	0	0	0	0
⑥ 入院患者数	4	4	3	5	4	5	7	9	11	12	11	11	13	16	18	

感染拡大を食い止めるための緊急特別対策の実施について

(特別対策期間：令和3年1月8日(金)～令和3年2月7日(日))

12月14日から「年末年始の医療崩壊を回避するための緊急特別対策」を実施した結果、年末年始の救急医療体制を維持することができましたが、新型コロナ以外の病床利用率は正月明けから再び増加傾向にあります。新型コロナの新規感染者数も高い水準で推移しており、療養者数が再び400人を超えるなど医療提供体制のひっ迫が強く懸念される状況にあります。

また、5市(那覇市・浦添市・沖縄市・名護市・宜野湾市)に対し営業時間短縮の要請を行った結果、年末年始にかけて一定の抑制効果が認められたものの再び増加傾向にあり、他地域においても、飲食関連の感染が拡大している地域が見られます。

さらに、正月休みの帰省や旅行関連の感染者の増加が確認され、また、時短要請に応じていない店舗でのクラスターの発生と、そのクラスターの感染者が家庭内や職場でも感染を広げ、クラスターが連鎖した事例などが確認されており、県内全体の感染状況は増加に転じてきています。

今後は、成人式や3連休の影響、及び新年会等の宴会に伴う感染拡大に歯止めをかける必要があります。

1月7日に全国の新規感染者が初めて7,000人を超えるなど急速に感染が拡大しており、感染者の過半数を占める1都3県(東京都・千葉県・埼玉県・神奈川県)に対しては、緊急事態宣言が発令されています。

こうした県内外の状況を踏まえ、県としては、営業時間短縮の要請延長や往来自粛要請などの緊急特別対策を実施しますので、県民、事業者及び来訪者の皆様には、感染拡大を食い止めるため、是非ともご協力をお願いします。

1 営業時間短縮の要請について

次の7市の飲食店及び接待を伴う遊興施設等を運営する事業者において、営業時間を朝5時～夜10時までとするよう要請します。対象の全期間、時短要請に応じていただいた事業者には、協力金を支給します。

- (1) 対象市町村 那覇市・浦添市・沖縄市・名護市・宜野湾市・宮古島市・石垣市
- (2) 対象期間 1月12日(火)～1月31日(日) 20日間
- (3) 協力金支給額 80万円

※ 遊興施設等とは、キャバレー、ナイトクラブ、ライブハウス、スナック、ダンスホール、パブ等をいう。

※ 協力金の対象は、対象市内において、営業継続中の飲食店及び接待を伴う遊興施設等を運営し、かつ通常営業として深夜営業(夜10時～朝5時の時間帯を含む営業)を行っている事業者とする。

2 外出時の注意について

県民及び来訪者の皆様には、クラスターが発生している場所や、3密の回避が難しい場所への外出は控えるようお願いいたします。買い物の際も、少人数・短時間で済ませるようお願いいたします。

3 離島との往来について

引き続き、来島自粛を求めている離島との往来は自粛をお願いいたします。

また、その他の離島についても、離島の医療体制は脆弱であることから、本島と離島間、離島と離島間の移動については、必要最小限とするようお願いいたします。

4 県外との往来について

国の緊急事態宣言が発令された地域(1月7日時点：東京都・千葉県・埼玉県・神奈川県)には、新型インフルエンザ等対策特別措置法第45条第1項に基づき、不要不急の外出自粛要請が出されていますので、当該地域との不要不急な往来については、自粛をお願いいたします。

その他の地域との往来については、事前の十分な健康観察と感染防止対策の徹底をお願いいたします。

※ 国の緊急事態宣言の対象地域が追加された場合は、その時点で往来自粛の対象とします。

5 成人式の開催について

成人式の主催者は、新成人に対して、式典終了後の宴会を控えるよう周知徹底してください。周知徹底が困難な場合は、成人式の延期や分散開催等の検討をお願いいたします。

新成人の皆様は、式典前後の宴会への参加、体調不良時の式典への参加、及び式典会場やその周辺での密集を控えるようお願いいたします。

◎ 上記は、新型インフルエンザ等対策特別措置法第24条第9項及び沖縄県新型コロナウイルス感染症等対策条例に基づく協力依頼です。

緊急特別対策を踏まえた主な経済対策

経済対策にあたっては、「新型コロナウイルス対策に係る沖縄県の経済対策基本方針」に基づき、経済的影響を最小限に留めるため、11次にわたる補正予算において、商工・観光・農林等の産業振興分野で約712億円の予算を確保し、必要な対策を実施しています。

そのうえで、経済団体で構成する「経済対策関係団体会議」における意見交換を随時実施しながら、経済団体とも連携し、事業の継続、雇用の維持、さらには経済回復のために必要な地域消費喚起策など切れ目のない対策を講じます。

1 商工関連

(1) プレミアム付きクーポン（ハピ・トク沖縄クーポン）による県内事業者の需要喚起支援
小売業、飲食業、宿泊業、生活関連サービス業などの最終消費者向け店舗を運営する県内の中小・小規模・個人事業者を対象とするプレミアム付きクーポン（ハピ・トク沖縄クーポン）を発行し、幅広く需要喚起を図ることで、コロナ禍で厳しい状況にある県内各地域の事業者の皆様を支援します。

(2) 「新型コロナウイルス感染症対応資金」による資金繰り支援

3年間実質無利子、保証料ゼロ、据置期間5年以内の「新型コロナウイルス感染症対応資金」により、売上高等に影響を受けた事業者に対する資金繰り支援を行います。

(3) 雇いを維持するための支援

令和3年2月末まで特例措置等の期間が延長された雇用調整助成金の活用促進や、事業主の更なる負担軽減のため、県独自の上乗せ助成を行う「沖縄県雇用継続助成金」のほか、就職困難者等への再就職支援や生活相談など、雇用の維持を図るための施策を実施します。

2 観光関連

(1) おきなわ彩発見キャンペーン事業

GoToキャンペーンの全国における一時停止や1都3県における緊急事態宣言により、本県のリーディング産業である観光産業は、かき入れ時を逃がした上に、さらに追い打ちをかけられた厳しい状態が続いています。

Withコロナ時代においては、感染対策をした上での経済対策も重要だと考えており、県内の感染状況を踏まえつつ域内需要喚起を図る観点から、県民を対象としたおきなわ彩発見キャンペーン第3弾を実施します。

3 農林関連

(1) 県産農林水産物の物流確保対策

往来の自粛等による航空便の減便等が生じた場合は、出荷最盛期を迎える県産農林水産物への影響を軽減するため、引き続き、市場関係者や生産団体、航空会社、貨物輸送代理店等の関係者と緊密に連携・情報収集を図りながら、「航空機物流機能回復事業」による物流確保対策を実施します。

(2) 県産農林水産物の販路確保対策

飲食業の時短要請の延長やイベントの自粛等による需要の減少などの影響に対しては、学校給食等への利活用や花き類の飾花展示などの消費喚起対策、影響が懸念される品目を中心とした販路確保対策や販促活動の強化、生産者の負担軽減対策や経営継続支援等、生産団体等と緊密に連携を図り対策を実施します。

新型コロナウイルス感染症対策にかかる飲食店等の時短要請の 再延長及び対象地域の追加について

1 県内の感染状況

新型コロナ以外の病床利用率は正月明けから再び増加傾向にある。新型コロナの新規感染者数は高い水準で推移しており、療養者数が再び400人を超えるなど医療提供体制のひっ迫が強く懸念される状況にある。

12月以降の感染状況は、北部・那覇及び宮古地域は増減を繰り返している状況にあり、中南部・石垣地域は増加傾向にある。

直近の目標である「新規感染者数：1日10名程度」については、時短要請前の平均(12/10-12/16)：32名から、翌週平均(12/17-12/23)：24名まで減少したものの、その後増加傾向にあり直近(1/1-1/7)では44名となっている。

「重症中等症：50名以内」については、要請前平均(12/12-12/18)：84名から、翌週平均(12/19-12/25)：58名まで減少したものの、その後増加傾向にあり、直近平均(1/2-1/7) 66名となっている。

非コロナの一般病床利用率については、12/18の94.0%をピークに正月前後に80%近くまで減少したものの、1/7には90.5%となっており、依然として警戒を要する状態である。

2 営業時間短縮要請の期間延長の必要性

現在、営業時間短縮要請を行っている5市(那覇市・浦添市・沖縄市・名護市・宜野湾市)の飲食店を感染源とした陽性者数は減少しており、年末年始にかけて一定の抑制効果が認められたものの再び増加傾向にあり、他地域においては飲食関連の感染が拡大している地域も見られる。

さらに、正月休みの帰省や旅行関連の感染者の増加が確認され、また、時短要請に依拠していない店舗でのクラスターの発生と、そのクラスターの感染者が家庭内や職場でも感染を広げ、クラスターが連鎖した事例などが確認されており、県内全体の感染状況は増加に転じてきている。

今後は、成人式や3連休の影響、及び新年会等の宴会に伴う感染拡大に歯止めをかける必要がある。

以上の状況を総合的に検討した結果、県としては、より一層の新規感染者数を減少させるため、5市に対する飲食店等の営業時間短縮要請の期間延長を行い、非コロナを含む県全体の医療提供体制の維持を図ることとする。また、その後の感染状況から警戒が必要な宮古島市及び石垣市を追加する。

3 対象地域の追加理由

宮古島市及び石垣市は、離島地域であり市中感染が広がると容易に医療提供体制がひっ迫するため早めの対策が必要であることから、次の理由により時短要請対象地域として追加する。

①宮古島市(4%・458事業所)

宮古島市は、12月上旬以降、58名の陽性者が確認され、その内の飲食関連は11名であるが、直近の1/3-6の4日間の感染者5名中3名が飲食関連を占めており、警戒が必要な状況である。

飲食関連の陽性者数は、県内全体のうち4%を占めており、感染拡大の防止対策を進める必要がある。

飲食関連の要因としては、複数店舗でそれぞれ別々の会食や忘年会での感染が疑われており、感染が拡大した場合、医療提供体制がすぐにひっ迫する恐れがある。

②石垣市(9%・540事業所)

石垣市は、12月初旬まで落ち着いていたが、12月中旬から1/6までに43名の陽性者を確認し、その内飲食関連は24名と過半数を占めている。

直近の1/3-6の4日間だけで16名となっており、飲食関連も6名確認されている。

飲食関連の要因としては、市内のラウンジで複数の陽性者からの伝播が疑われており、また、繁華街の複数店舗での忘年会による陽性者を確認している。

営業時間短縮要請による飲食関係の陽性者数比較について

1 12月17日（木）から営業時間短縮要請を行った市について

	11/22-12/16	1日当たり平均（25日）	→	12/17-1/6	1日当たり平均（21日）	
那覇市	86	3.44 人	→	51	2.43 人	29% 減少した。
浦添市	35	1.4 人	→	13	0.62 人	56% 減少した。
沖縄市	22	0.88 人	→	7	0.33 人	62% 減少した。

○那覇市においては、年末に忘年会や納会における感染が発生したが29%減少した。

○浦添市は、営業時間短縮要請に協力しない店舗で複数の感染が見られるが56%減少した。

○沖縄市においては、飲食関係の陽性者数は62%の減少が見られる。

2 12月25日（金）から営業時間短縮要請を行った市について

	11/22-12/24	1日当たり平均（33日）	→	12/25-1/6	1日当たり平均（12日）	
名護市	38	1.15 人	→	13	1.00 人	13% 減少した。
宜野湾市	14	0.42 人	→	5	0.38 人	9% 減少した。

○名護市においてはみどり街及び近隣の居酒屋にも陽性者が広がっており効果が出るのに時間を要している。

（北部保健所管内である今帰仁村や東村の名護市での飲食による陽性者の発生は直近無し）

※みどり街の人口動態は減少しているので効果はあると思われる。

○ 宜野湾市においては、9%減少に留まっている。発生は職場の忘年会や納会である。

3 沖縄県全域の飲食関係陽性者数について（1週間単位）

	11/1-11/7	11/8-11/14	11/15-11/21	11/22-11/28	11/29-12/5	12/6-12/12	12/13-12/19	12/20-12/26	12/27-1/2	1/3-1/6
飲食関係	41	69	84	86	70	53	50	60	50	46
全体	160	216	269	282	286	238	169	220	242	181
飲食割合	26%	32%	31%	30%	24%	22%	30%	27%	21%	25%

○ 陽性者数については、11月中旬から増加傾向にあったが、営業時間短縮要請による一定の抑止効果はあると思われる。

○ 今後は年始のイベント後の打上、成人式後の宴会、県外との往来等による増加が懸念される。

推定感染源が飲食関係の市町村別陽性者数について

12月6日から1月6日までの1月について

(確定日ベース)

	12/6-12/12	12/13-12/19	12/20-12/26	12/27-1/2	1/3-1/6	計
石垣市	0	0	3	15	6	24
糸満市	1	1	0	0	1	3
うるま市	5	0	1	0	0	6
沖縄市	9	2	1	1	4	17
宜野湾市	2	3	3	1	4	13
中部保健所	0	2	4	2	1	9
他県	0	0	2	0	1	3
名護市	7	16	7	9	2	41
那覇市	15	12	18	16	12	73
北部保健所	3	4	10	0	0	17
宮古島市	1	1	5	1	3	11
浦添市	8	2	4	3	6	23
南城市	2	0	0	0	4	6
南部保健所	0	2	1	1	1	5
豊見城市	0	5	1	1	1	8
合計	53	50	60	50	46	259

割合	12/6-12/12	12/13-12/19	12/20-12/26	12/27-1/2	1/3-1/6	計
石垣市	0%	0%	7%	30%	13%	9%
糸満市	2%	2%	0%	0%	2%	1%
うるま市	9%	0%	2%	0%	0%	2%
沖縄市	17%	4%	2%	2%	9%	7%
宜野湾市	4%	6%	5%	2%	9%	5%
中部保健所	0%	4%	7%	4%	2%	3%
他県	0%	0%	3%	0%	2%	1%
名護市	13%	32%	12%	18%	4%	16%
那覇市	28%	24%	30%	32%	26%	28%
北部保健所	6%	8%	17%	0%	0%	7%
宮古島市	2%	2%	8%	2%	7%	4%
浦添市	15%	4%	7%	6%	13%	9%
南城市	4%	0%	0%	0%	9%	2%
南部保健所	0%	4%	2%	2%	2%	2%
豊見城市	0%	10%	2%	2%	2%	3%
合計	100%	100%	100%	100%	100%	100%

※飲食関係の従業員も含めている。

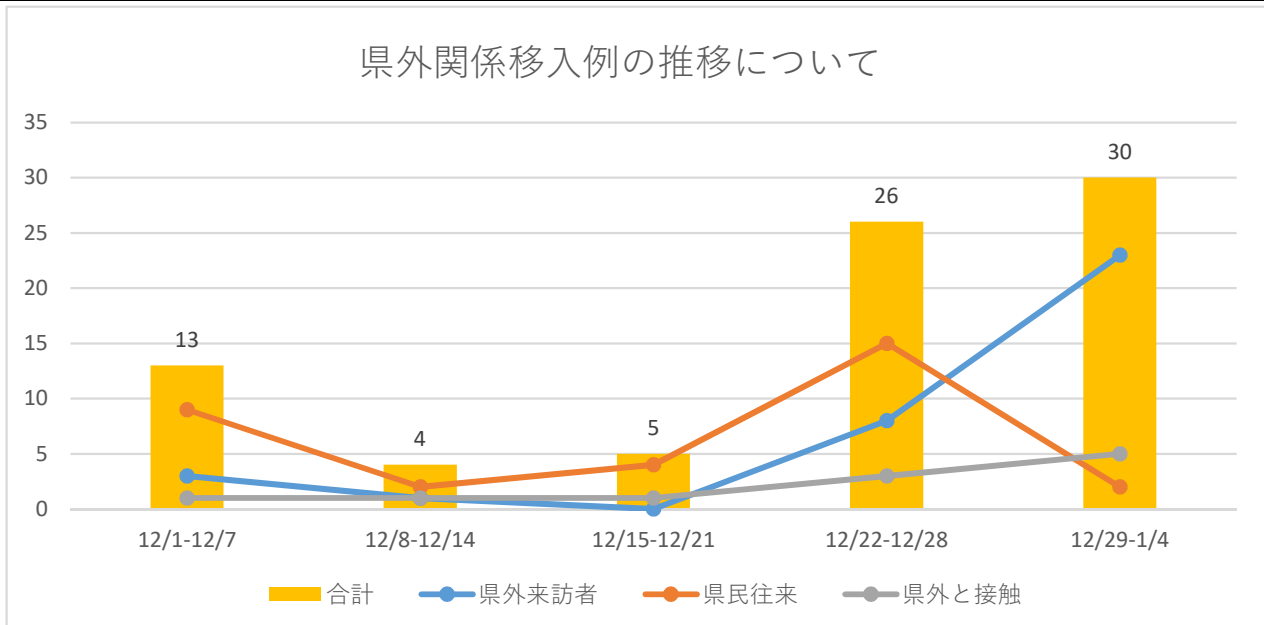
※クラスター発生箇所等店舗箇所が分かる場合は該当市町村に計上

市町村別飲食店

	飲食店(バー等を除く)		バー、キャバレー、ナイトクラブ		飲食店合計	
	事業所数	従業者数	事業所数	従業者数	事業所数	従業者数
1 那覇市	2,179	13,655	980	2,789	3,159	16,444
2 宜野湾市	350	2,383	204	501	554	2,884
3 石垣市	411	2,038	129	356	540	2,394
4 浦添市	404	2,562	222	553	626	3,115
5 名護市	364	2,308	219	498	583	2,806
6 糸満市	217	1,274	106	241	323	1,515
7 沖繩市	554	3,610	402	938	956	4,548
8 豊見城市	160	1,211	19	42	179	1,253
9 うるま市	352	2,191	216	510	568	2,701
10 宮古島市	336	1,509	122	425	458	1,934
11 南城市	110	510	21	53	131	563
12 国頭村	26	74	17	35	43	109
13 大宜味村	10	28	-	-	10	28
14 東村	7	48	-	-	7	48
15 今帰仁村	56	182	8	22	64	204
16 本部町	125	477	30	76	155	553
17 恩納村	71	669	2	7	73	676
18 宜野座村	15	44	2	5	17	49
19 金武町	47	190	51	126	98	316
20 伊江村	36	70	17	32	53	102
21 読谷村	115	633	45	150	160	783
22 嘉手納町	67	313	44	72	111	385
23 北谷町	243	2,750	20	74	263	2,824
24 北中城村	112	1,201	-	-	112	1,201
25 中城村	33	321	3	10	36	331
26 西原町	97	704	16	38	113	742
27 与那原町	71	481	56	142	127	623
28 南風原町	114	1,214	17	41	131	1,255
29 渡嘉敷村	9	23	-	-	9	23
30 座間味村	14	31	2	4	16	35
31 粟国村	4	10	-	-	4	10
32 渡名喜村	2	2	-	-	2	2
33 南大東村	8	22	6	21	14	43
34 北大東村	3	7	2	6	5	13
35 伊平屋村	6	15	3	5	9	20
36 伊是名村	6	18	2	4	8	22
37 久米島町	37	163	23	69	60	232
38 八重瀬町	49	264	9	18	58	282
39 多良間村	4	7	1	2	5	9
40 竹富町	49	169	3	7	52	176
41 与那国町	17	48	5	10	22	58
合計	6,890	43,429	3,024	7,882	9,914	51,311

移入例の陽性者数の速報値について

	12/1-12/7	12/8-12/14	12/15-12/21	12/22-12/28	12/29-1/4	1/5-1/6	総合計
県外来訪者	3	1	0	8	23	5	40
県民往来	9	2	4	15	2	0	32
県外と接触	1	1	1	3	5	1	11
合計	13	4	5	26	30	6	84
全体に占める割合	5%	2%	3%	11%	11%	5%	6%
全体の発生者数	260	240	165	244	266	122	1,297
内1都3県	8	1	2	15	28	2	56
移入例に占める割合	62%	25%	40%	58%	93%	33%	67%



※9月から11月までの全体の3% (N=2187) と比較すると明らかに増加している。

※12月上旬は大阪府や福岡県、中旬は愛知県もあったが年末年始は殆ど首都圏関連である、

【参考：首都圏等の10万人当たりの新規陽性者数】

	12/1-12/7	12/8-12/14	12/15-12/21	12/22-12/28	12/29-1/4	12/31-1/6
東京都	21.91	25.22	30.81	37.34	46.01	53.66
神奈川県	12.45	15.95	20.27	30.49	33.01	37.19
埼玉県	13.46	15.45	17.05	22.25	23.64	26.88
千葉県	8.15	11.98	14.38	19.44	23.64	25.84
愛知県	17.58	18.32	18.6	20.78	19.3	20.74
大阪府	27.92	26.98	23.85	21.09	22.46	26.37
沖縄県	17.91	15.92	11.67	15.92	18.33	21
全国平均	12.21	14.11	14.82	17.99	19.56	22.3