

# 第70回沖縄県新型コロナウイルス感染症対策本部会議

日 時：令和3年1月6日(水)13:30~14:30

場 所：県庁6階第1・2特別会議室

## 次 第

### 1 開 会

### 2 報告事項

- (1) 沖縄県内における新型コロナウイルス感染症患者の発生等について
- (2) 米軍基地内における新型コロナウイルス感染症患者の発生等について
- (3) 沖縄県内及び全国の感染状況について
- (4) 宿泊施設の運用状況について
- (5) 沖縄県人口変動状況について
- (6) クラスターの発生状況について
- (7) 宮古・八重山地域の感染状況について
- (8) 年末年始の医療崩壊回避のための緊急特別対策の実施による成果について

### 3 議 題

- (1) 国の緊急事態宣言発令を踏まえた県の対応について
  - ①営業時間短縮の要請について
  - ②1都3県との往来について
  - ③各種団体の意見について

### 4 その他

### 5 閉 会

沖縄県におけるコロナウイルス感染症陽性者の状況

資料 1

分類	1月5日(火)			12時00分現在	
年代	男性	女性	非公表	合計	
90歳以上	34	67		101	2%
80代	107	118		225	4%
70代	233	179		412	7%
60代	411	269	1	681	12%
50代	476	295		771	14%
40代	577	373	1	951	17%
30代	495	369		864	16%
20代	536	489		1025	19%
10代	174	163	1	338	6%
10歳未満	70	83	3	156	3%
年代非公表	2	8	6	16	0%
合計	3115	2413	12	5540	

療養状況	人数		
入院中	158	うち重症	5
		うち中等症	53
	※国基準	うち重症	16
		うち中等症	42
入院・療養等調整中	39		
宿泊施設療養中	115		
自宅療養中	46		
療養中患者計			358
入院勧告解除等	5104		
うち解除後再入院		5	※
うち退院		5099	
死亡退院	83		
合計		5545	
合計(実数)		5540	※重複例は複数カウントせず

推定感染経路			
接触者	※1	3110	56%
接触判明	※2	21	0%
米軍関係		1	0%
県外		26	0%
海外		5	0%
飲食店		32	1%
職場		11	0%
調査中		2245	41%
不明		89	2%
合計		5540	

※1: 確定患者との接触者として予め把握されていた例

※2: 陽性確定後、調査を行った結果、確定患者との接触が事後に判明した例

居住地	うち解除	
那覇市	1856	1749
宜野湾市	283	265
石垣市	166	135
浦添市	512	484
名護市	198	151
糸満市	225	212
沖縄市	460	424
豊見城市	268	251
うるま市	202	189
宮古島市	171	160
南城市	146	135

※ 北部保健所管内	109	93
※ 中部保健所管内	393	353
※ 南部保健所管内	442	415
※ 宮古保健所管内	0	0
※ 八重山保健所管内	28	28

北海道	1	1
秋田県	1	0
宮城県	1	1
群馬県	1	1
埼玉県	4	4
千葉県	5	4
東京都	47	28
神奈川県	5	1
愛知県	1	1
京都府	1	1
大阪府	4	4
兵庫県	2	1
和歌山県	1	1
香川県	1	1
広島県	2	2
鹿児島県	2	2
確認中	2	2
合計	5540	5099

※市を除く

行政検査件数	
前日まで	36020件
1月5日	78件
合計	36098件

新規陽性者数	
行政検査	3名
保険診療	50名
合計	53名

沖縄県におけるコロナウイルス感染症陽性者の状況【7月以降】

分類	1月5日(火)			12時00分現在	
年代	男性	女性	非公表	合計	
90歳以上	34	67		101	2%
80代	102	117		219	4%
70代	219	166		385	7%
60代	396	262	1	659	12%
50代	460	286		746	14%
40代	565	359	1	925	17%
30代	488	362		850	16%
20代	520	485		1005	19%
10代	173	162	1	336	6%
10歳未満	70	83	3	156	3%
年代非公表	2	8	6	16	0%
合計	3029	2357	12	5398	

療養状況	人数		
入院中	158	うち重症	5
		うち中等症	53
	※国基準	うち重症	16
		うち中等症	42
入院・療養等調整中	39		
宿泊施設療養中	115		
自宅療養中	46		
療養中患者計			358
入院勧告解除等	4965		
うち解除後再入院		1	※
うち退院		4964	92%
死亡退院	76		
合計		5399	
合計(実数)		5398	※重複例は複数カウントせず

推定感染経路			
接触者	※1	3062	57%
接触判明	※2	5	0%
米軍関係		1	0%
県外		14	0%
海外		0	0%
飲食店		10	0%
職場		4	0%
調査中		2245	42%
不明		57	1%
合計		5398	

※1: 確定患者との接触者として予め把握されていた例

※2: 陽性確定後、調査を行った結果、確定患者との接触が事後に判明した例

居住地	うち解除	
那覇市	1793	1689
宜野湾市	278	260
石垣市	162	131
浦添市	505	477
名護市	196	149
糸満市	224	211
沖縄市	444	409
豊見城市	263	246
うるま市	199	186
宮古島市	171	160
南城市	144	134

※ 北部保健所管内	109	93
※ 中部保健所管内	376	338
※ 南部保健所管内	429	402
※ 宮古保健所管内	0	0
※ 八重山保健所管内	28	28

北海道	1	1
秋田県	1	0
宮城県	1	1
群馬県	1	1
埼玉県	4	4
千葉県	5	4
東京都	43	24
神奈川県	5	1
愛知県	1	1
京都府	1	1
大阪府	4	4
兵庫県	2	1
和歌山県	1	1
香川県	1	1
広島県	2	2
鹿児島県	2	2
確認中	2	2
合計	5398	4964

※市を除く

行政検査件数(7月以降)	
前日まで	32397件
1月5日	78件
合計	32475件

新規陽性者数	
行政検査	3名
保険診療	50名
合計	53名

# 沖縄県における新型コロナウイルス感染症陽性者の状況

## 1 陽性者一覧 (欠番59例)

確定陽性者	性別	年齢	発病日	確定日	居住地	職業	推定感染経路
5599	男性	50代	確認中	1月5日	宜野湾市	会社員	県内確定例の接触者
5598	男性	30代	確認中	1月5日	那覇市	飲食業	調査中
5597	女性	20代	確認中	1月5日	石垣市	確認中	県内確定例の接触者
5596	女性	40代	1月1日	1月4日	中部保健所管内	確認中	調査中
5595	男性	60代	1月4日	1月4日	中部保健所管内	確認中	調査中
5594	女性	60代	確認中	1月4日	沖縄市	確認中	調査中
5593	女性	50代	確認中	1月4日	石垣市	確認中	調査中
5592	男性	50代	確認中	1月4日	石垣市	確認中	調査中
5591	男性	60代	確認中	1月4日	石垣市	会社員	調査中
5590	男性	60代	12月30日	1月4日	石垣市	確認中	県内確定例の接触者
5589	男性	10代	1月3日	1月4日	石垣市	確認中	県内確定例の接触者
5588	女性	70代	12月25日	1月4日	石垣市	確認中	県内確定例の接触者
5587	女性	20代	1月4日	1月4日	沖縄市	会社員	調査中
5586	男性	20代	1月2日	1月4日	南部保健所管内	確認中	調査中
5585	男性	30代	1月3日	1月4日	宜野湾市	確認中	調査中
5584	男性	30代	12月31日	1月4日	うるま市	確認中	調査中
5583	男性	30代	12月29日	1月4日	南部保健所管内	確認中	調査中

確定陽性者	性別	年齢	発病日	確定日	居住地	職業	推定感染経路
5582	男性	40代	1月3日	1月4日	名護市	会社員	県内確定例の接触者
5581	男性	30代	1月1日	1月4日	宜野湾市	会社員	県内確定例の接触者
5580	男性	70代	1月3日	1月4日	那覇市	確認中	県内確定例の接触者
5579	女性	60代	12月31日	1月4日	那覇市	確認中	県内確定例の接触者
5578	男性	20代	1月4日	1月4日	南部保健所管内	確認中	調査中
5577	男性	60代	1月1日	1月4日	那覇市	確認中	調査中
5576	女性	30代	1月1日	1月4日	那覇市	会社員	調査中
5575	女性	50代	1月2日	1月4日	沖縄市	医療関係者	県内確定例の接触者
5574	男性	20代	1月3日	1月4日	那覇市	確認中	調査中
5573	女性	70代	12月30日	1月4日	那覇市	無職	調査中
5572	男性	30代	12月26日	1月4日	豊見城市	飲食業	調査中
5571	男性	20代	1月1日	1月4日	那覇市	販売員	調査中
5570	男性	20代	1月2日	1月4日	南部保健所管内	建設業	調査中
5569	男性	20代	1月3日	1月4日	豊見城市	会社員	調査中
5568	女性	20代	1月3日	1月4日	北部保健所管内	保育士	調査中
5567	男性	20代	1月3日	1月4日	那覇市	会社員	調査中
5566	女性	30代	1月3日	1月4日	那覇市	会社員	調査中
5565	男性	20代	1月2日	1月4日	南城市	確認中	調査中
5564	男性	70代	1月2日	1月4日	南部保健所管内	無職	県内確定例の接触者

確定陽性者	性別	年齢	発病日	確定日	居住地	職業	推定感染経路
5563	女性	20代	1月1日	1月4日	名護市	学生	県内確定例の接触者
5562	男性	30代	1月3日	1月4日	糸満市	会社員	調査中
5561	男性	50代	1月2日	1月4日	那覇市	自営業	調査中
5560	男性	20代	1月2日	1月4日	南城市	会社員	調査中
5559	男性	30代	1月3日	1月4日	名護市	介護士	調査中
5558	女性	90歳以上	1月4日	1月4日	沖縄市	無職	県内確定例の接触者
5557	女性	60代	12月26日	1月4日	那覇市	飲食業	調査中
5556	男性	50代	1月1日	1月4日	宜野湾市	確認中	調査中
5555	男性	70代	12月26日	1月4日	那覇市	飲食業	調査中
5554	女性	40代	1月1日	1月4日	神奈川県	確認中	県外確定例の接触者
5553	女性	60代	1月1日	1月4日	那覇市	確認中	県内確定例の接触者
5552	女性	20代	12月31日	1月4日	那覇市	無職	調査中
5551	男性	30代	確認中	1月3日	沖縄市	確認中	調査中
5550	男性	20代	1月2日	1月3日	うるま市	会社員	調査中
5549	男性	20代	1月3日	1月3日	沖縄市	会社員	県内確定例の接触者
5548	女性	40代	12月24日	12月31日	中部保健所管内	自営業	調査中
5547	女性	40代	12月26日	12月31日	中部保健所管内	医療関係者	県内確定例の接触者
5546	男性	50代	1月2日	1月4日	那覇市	会社員	県内確定例の接触者
5545	男性	40代	確認中	1月4日	那覇市	確認中	調査中

確定陽性者	性別	年齢	発病日	確定日	居住地	職業	推定感染経路
5544	男性	50代	1月1日	1月4日	那覇市	会社員	県内確定例の接触者
5543	男性	10代	1月2日	1月4日	那覇市	確認中	県内確定例の接触者
5542	女性	20代	1月2日	1月4日	北部保健所管内	確認中	県内確定例の接触者
5541	女性	90歳以上	1月2日	1月4日	名護市	無職	県内確定例の接触者
5540	女性	90歳以上	1月1日	1月4日	名護市	無職	県内確定例の接触者
5539	男性	10代	12月24日	1月4日	糸満市	確認中	県内確定例の接触者
5538	男性	30代	1月2日	1月4日	浦添市	会社員	県内確定例の接触者
5537	男性	30代	1月1日	1月4日	浦添市	建設業	県内確定例の接触者
5536	男性	30代	12月30日	1月4日	浦添市	会社員	県内確定例の接触者
5535	男性	30代	12月31日	1月4日	浦添市	確認中	県内確定例の接触者
5534	男性	30代	1月2日	1月4日	浦添市	会社員	県内確定例の接触者
5533	男性	70代	1月2日	1月4日	浦添市	確認中	県内確定例の接触者
5532	女性	70代	1月3日	1月3日	石垣市	確認中	県内確定例の接触者
5531	男性	30代	確認中	1月3日	石垣市	確認中	調査中
5530	女性	20代	1月3日	1月3日	石垣市	確認中	県内確定例の接触者
5529	男性	40代	確認中	1月3日	石垣市	確認中	県内確定例の接触者
5528	男性	60代	1月3日	1月3日	石垣市	確認中	県内確定例の接触者
5527	女性	20代	1月1日	1月3日	名護市	学生	県内確定例の接触者
5526	男性	30代	1月3日	1月3日	豊見城市	会社員	県内確定例の接触者

確定陽性者	性別	年齢	発病日	確定日	居住地	職業	推定感染経路
5525	男性	30代	1月2日	1月3日	豊見城市	会社員	県内確定例の接触者
5524	女性	50代	1月3日	1月3日	南城市	確認中	調査中
5523	男性	20代	12月28日	1月3日	浦添市	会社員	調査中
5522	男性	40代	12月30日	1月3日	名護市	確認中	調査中
5521	男性	30代	1月1日	1月3日	名護市	確認中	調査中
5520	女性	20代	1月1日	1月3日	名護市	確認中	調査中
5519	女性	60代	12月26日	1月2日	名護市	確認中	調査中
5518	男性	60代	12月23日	1月2日	名護市	無職	県内確定例の接触者
5517	男性	60代	1月1日	1月2日	名護市	無職	県内確定例の接触者
5516	女性	90歳以上	確認中	1月2日	名護市	無職	県内確定例の接触者
5515	男性	30代	1月2日	1月3日	南部保健所管内	施設職員	調査中
5514	女性	30代	12月31日	1月3日	宮古島市	自営業	調査中
5513	女性	30代	12月31日	1月3日	浦添市	医療関係者	県内確定例の接触者
5512	女性	50代	12月30日	1月3日	那覇市	販売員	調査中
5511	女性	40代	12月28日	1月3日	中部保健所管内	自営業	県外確定例の接触
5510	男性	50代	12月31日	1月3日	中部保健所管内	確認中	県内確定例の接触者
5509	女性	40代	12月30日	1月3日	沖縄市	保育士	調査中
5508	女性	40代	1月1日	1月3日	沖縄市	自営業	県内確定例の接触者
5507	男性	20代	12月21日	1月3日	中部保健所管内	飲食業	調査中

確定陽性者	性別	年齢	発病日	確定日	居住地	職業	推定感染経路
5506	女性	70代	1月1日	1月3日	沖縄市	無職	県内確定例の接触者
5505	女性	10代	12月25日	1月3日	うるま市	無職	県内確定例の接触者
5504	男性	50代	12月27日	1月3日	東京都	タクシー運転手	県内確定例の接触者
5503	女性	10代	12月27日	1月3日	東京都	確認中	県内確定例の接触者
5502	女性	10代	12月27日	1月3日	東京都	確認中	県内確定例の接触者
5501	女性	50代	12月21日	1月3日	那覇市	会社員	県内確定例の接触者
5500	男性	30代	12月29日	1月2日	千葉県	会社員	調査中
5499	女性	20代	確認中	1月2日	沖縄市	確認中	調査中
5498	男性	60代	1月1日	1月2日	東京都	会社員	調査中
5497	男性	40代	1月2日	1月2日	那覇市	会社員	県内確定例の接触者
5496	女性	50代	12月30日	1月2日	北部保健所管内	医療関係者	調査中
5495	男性	50代	12月28日	1月2日	北部保健所管内	施設職員	調査中
5494	男性	50代	1月2日	1月2日	浦添市	会社員	調査中
5493	男性	30代	1月1日	1月2日	宜野湾市	会社員	県外確定例の接触
5492	男性	50代	1月2日	1月2日	神奈川県	飲食業	県外確定例の接触
5491	女性	30代	12月28日	1月2日	東京都	主婦	県内確定例の接触者
5490	男性	50代	12月31日	1月2日	那覇市	会社役員	調査中
5489	男性	30代	1月1日	1月2日	沖縄市	無職	県内確定例の接触者
5488	女性	50代	12月30日	1月2日	南部保健所管内	会社員	県内確定例の接触者

## 在沖米軍基地内における新型コロナウイルス感染症発生状況

( 1月5日 12:00 現在 )

## 1 米軍基地内陽性者数

場所	昨日まで	新規陽性者	合計
嘉手納基地	108	3	111
キャンプマクトリアス	2		2
普天間基地	152		152
キャンプハンセン	279		279
キャンプキンザー	10		10
キャンプフォスター	67		67
ホワイトビーチ	2		2
キャンプコートニー	45		45
キャンプシュワブ	30		30
トリイ通信施設	12		12
その他	2		2
合計	709	3	712
隔離解除(全軍)			693

## 2 基地従業員検査状況(濃厚接触者・有症状者)

所属	検査数 (累計)	陽性者 (累計)
嘉手納基地	( 51 )	( 12 )
マクトリアス	( 1 )	
普天間基地	( 9 )	( 3 )
キャンプハンセン	( 22 )	( 3 )
キャンプキンザー	( 15 )	( 7 )
キャンプフォスター	( 16 )	( 7 ) ※
キャンプコートニー	( 4 )	( 2 )
キャンプシュワブ	( 1 )	
陸軍貯油施設	( 1 )	( 1 )
トリイ通信施設	( 3 )	( 3 )
嘉手納弾薬庫地区	( 1 )	( 1 )
不明	( 14 )	
合計	0 ( 138 )	0 ( 39 )

## 3 繁華街店員・基地従業員等無症状者を対象としたPCR検査

場所	検査数	陽性者数
北谷町 (7/12)	130	0
金武町 (7/19)	198	0
ハンセン・普天間基地 従業員(7/25・26)	983	1 ※
計	1311	1

※再掲

## 沖縄県新型コロナウイルス感染症対策：警戒レベル判断指標等の状況

判断指標		12/22	12/23	12/24	12/25	12/26	12/27	12/28	12/29	12/30	12/31	1/1	1/2	1/3	1/4	1/5	第1段階 発生早期	第2段階 流行警戒期	第3段階 感染流行期	第4段階 感染蔓延期
県内の 医療体制	① 療養者数（入院中・宿泊療養中・自宅療養中・入院等調整中）	278	280	305	312	320	318	322	331	350	386	397	376	373	356	358	23人以下	54人以下	329人以下	329人超
	② 【確保済】病床占有率（入院中/確保済病床数）	55.1	52.3	51.5	50.4	49.5	51.5	54.3	53.5	51.6	56.3	57.5	62.5	60.3	55.4	53.9	30%以下	45%以下	70%以下	70%超
	③ 【確保済】重症者用病床占有率（重症者(県基準)/確保済重症者用病床数）	35.3	29.4	31.3	31.3	31.3	31.3	37.5	35.7	42.9	50.0	46.7	46.7	21.4	21.4	35.7	10%以下	30%以下	60%以下	60%超
県内の 感染状況	④ 新規感染者数（直近1週間合計）	169	168	198	207	223	232	232	249	261	271	278	254	251	266	281	14人以下	37人以下	211人以下	211人超
	⑤ 感染経路不明な症例の割合（直近1週間平均）	37.3	39.3	40.4	38.6	40.4	42.2	44.0	47.4	47.5	49.1	52.5	51.6	49.4	47.4	47.7	30%以下	50%以下	70%以下	70%超
	⑥ 新規PCR検査の陽性率（直近1週間平均）	3.1	3.3	3.1	3.6	4.1	4.2	4.5	4.0	3.8	4.5	4.9	4.7	4.8	3.8	4.4	1%以下	3%以下	7%以下	7%超
	⑦ 入院1週間以内の重症化率（直近1週間平均）	2.0	2.1	2.0	1.9	1.8	1.8	1.7	1.6	1.6	1.7	1.7	1.7	1.6	1.5	1.5	10%以下	15%以下	20%以下	20%超
参考指標	① 【確保済】重症者用病床占有率（重症者(国基準)/確保済重症者用病床数）	60.7	53.6	51.7	56.0	55.6	53.8	57.7	64.3	69.0	74.1	74.2	73.3	54.5	54.8	55.2				
国指標 (病床率 関係)	① 最大確保・病床占有率（入院中/最大確保病床数）	34.6	32.5	32.2	30.6	32.5	32.0	32.9	32.7	34.6	36.9	37.9	40.5	41.4	38.6	37.2				
	② 最大確保・重症者用病床占有率（重症者(国基準)/最大確保重症者用病床数）	33.3	29.4	29.4	27.5	29.4	27.5	29.4	35.3	39.2	39.2	45.1	43.1	35.3	33.3	31.4				
	③ 現時点確保・病床占有率（入院中/現時点確保病床数）	32.2	30.3	30.0	28.5	30.3	29.8	30.7	30.5	31.3	33.5	34.3	36.7	37.5	35.0	33.7				
	④ 現時点確保・重症者用病床占有率（重症者(国基準)/現時点確保重症者用病床数）	32.1	28.3	28.3	26.4	28.3	26.4	28.3	34.0	37.7	37.7	43.4	41.5	34.0	32.1	30.2				
関係数値	項目名	12/22	12/23	12/24	12/25	12/26	12/27	12/28	12/29	12/30	12/31	1/1	1/2	1/3	1/4	1/5				
	① 【確保済】医療機関病床数	267	264	266	258	279	264	258	260	285	279	280	275	292	296	293				
	② うち【確保済】(県基準)重症者用病床数	17	17	16	16	16	16	16	14	14	14	15	15	14	14	14				
	③ うち【確保済】(国基準)重症者用病床数	28	28	29	25	27	26	26	28	29	27	31	30	33	31	29				
	④ 最大確保・病床数	425	425	425	425	425	425	425	425	425	425	425	425	425	425	425				
	⑤ うち最大確保・重症者用病床数	51	51	51	51	51	51	51	51	51	51	51	51	51	51	51				
	⑥ 現時点確保・病床数	456	456	456	456	456	456	456	456	469	469	469	469	469	469	469				
	⑦ うち現時点確保・重症者用病床数	53	53	53	53	53	53	53	53	53	53	53	53	53	53	53				
	⑧ 宿泊施設病床数	370	370	370	370	370	370	370	370	370	370	370	370	370	370	370				
	⑨ 新規感染者数	21	35	48	41	36	30	21	38	47	58	48	12	27	36	53				
⑩ 感染経路不明者数	9	14	21	12	21	16	9	25	20	30	25	6	9	11	33					
療養者数	⑪ 入院中	147	138	137	130	138	136	140	139	147	157	161	172	176	164	158				
	うち(県基準)重症者数	6	5	5	5	5	5	6	5	6	7	7	7	3	3	5				
	うち(県基準)中等症者数	52	48	45	46	53	51	52	55	63	73	75	68	62	65	53				
	うち(国基準)重症者数	17	15	15	14	15	14	15	18	20	20	23	22	18	17	16				
	うち(国基準)中等症者数	41	38	35	37	43	42	43	42	49	60	59	53	47	51	42				
	⑫ 入院等調整中	22	27	39	42	39	26	23	38	43	58	51	21	30	33	39				
	⑬ 宿泊施設療養中	66	71	74	85	77	88	92	87	96	111	123	121	110	104	115				
	⑭ 自宅療養中	43	44	55	55	66	68	67	67	64	60	62	62	57	55	46				
	⑮ 療養者数 合計(⑪+⑫+⑬+⑭)	278	280	305	312	320	318	322	331	350	386	397	376	373	356	358				

## 国と沖縄県の感染警戒レベル判断指標の比較

国は8月7日付け事務連絡「今後の感染状況の変化に対応した対策の実施に関する指標及び目安について」で、指標及び目安を提示したが、これらの指標はあくまで目安であり、一つひとつの指標をもって機械的に判断するのではなく、総合的に判断して、感染状況に応じて積極的かつ機動的に対策を講じることとされている。

沖縄県判断指標				国判断指標				備考	
1	療養者数	358人	第4段階	1	療養者数	24.57人	ステージⅢ相当	○ステージⅢ 15人(219人)以上 ○ステージⅣ 25人(365人)以上	
2	現時点:病床占有率	①実際に確保済みの病床数	第3段階	2	病床占有率	②最大確保病床	③現時点確保病床	ステージⅢ相当	○各項目の定義 ①実際に確保済みの病床:各医療機関に確認し、本日時点の病床確保数 ②最大確保病床:感染ピーク時に向け確保しようとしている病床数 ③現時点確保病床:各医療機関にアンケートを行い報告を受けている最大確保予定の病床数 ○ステージⅢ ②最大確保1/5以上 ③現時点 1/4以上 ○ステージⅣ ②最大確保1/2以上
		53.9%				37.2%			
		158 / 293				158 / 425	158 / 469		
3	現時点:重症者用病床占有率	①実際に確保済みの病床数	第3段階	3	重症者用病床占有率	②最大確保病床	③現時点確保病床	ステージⅢ相当	
		35.7%				31.4%			
		5 / 14				16 / 51	16 / 53		
4	新規感染者数	281人	第4段階	4	新規感染者数	19.29人	ステージⅢ相当	○ステージⅢ 15人(219人)以上 ○ステージⅣ 25人(365人)以上	
5	感染経路不明な症例の割合	51.6%	第3段階	5	感染経路不明割合	51.6%	ステージⅢ相当	○ステージⅢ・Ⅳ 50%以上	
6	新規PCR検査の陽性率	3.8%	第3段階	6	PCR陽性率	3.8%	ステージⅠ or Ⅱ相当	○ステージⅢ・Ⅳ 10%以上	
7	入院1週間以内の重症化率	1.5%	第1段階	7	直近1週間と先週との比較	今週	先週	ステージⅢ相当	○ステージⅢ・Ⅳ 先週より増加
						281人	250人		

※ステージⅠ又はステージⅡに相当する数値は示されていない



## ①非コロナ病床：利用率一覧表

## 1. ICU

No.	地域名	12/23	12/24	12/25	12/26	12/27	12/28	12/29	12/30	12/31	1/1	1/2	1/3	1/4	1/5	1/6
①	北部	100.0%	50.0%	50.0%	50.0%	50.0%	50.0%	50.0%	50.0%	50.0%	50.0%	50.0%	50.0%	50.0%	50.0%	50.0%
②	中部	88.6%	82.9%	88.6%	82.9%	77.1%	82.9%	65.7%	68.6%	68.6%	68.6%	60.0%	65.7%	74.3%	82.9%	80.0%
③	南部	92.7%	92.5%	90.6%	90.6%	90.6%	88.7%	88.9%	90.7%	90.7%	90.7%	88.9%	90.7%	90.7%	88.9%	83.3%
④	那覇	96.4%	92.9%	89.3%	92.9%	78.6%	92.9%	85.7%	82.1%	82.1%	82.1%	85.7%	89.3%	89.3%	82.1%	85.7%
⑤	本島計	92.6%	89.0%	89.0%	88.1%	83.1%	87.3%	80.7%	81.5%	81.5%	81.5%	79.0%	82.4%	84.9%	84.9%	82.4%
⑥	久米島	—	—	—	—	—	—	—	—	—	—	—	—	—	—	—
⑦	宮古	25.0%	75.0%	25.0%	25.0%	75.0%	25.0%	25.0%	25.0%	25.0%	25.0%	50.0%	50.0%	50.0%	50.0%	50.0%
⑧	八重山	100.0%	100.0%	100.0%	100.0%	100.0%	100.0%	100.0%	100%	100.0%	100.0%	100.0%	100.0%	100.0%	100.0%	100.0%
⑨	離島計	50.0%	83.3%	50.0%	50.0%	83.3%	50.0%	50.0%	50.0%	50.0%	50.0%	66.7%	66.7%	66.7%	66.7%	66.7%
⑩	総合計	90.6%	88.7%	87.1%	86.3%	83.1%	85.5%	79.2%	80.0%	80.0%	80.0%	78.4%	81.6%	84.0%	84.0%	81.6%

## 2. HCU

①	北部	90.0%	90.0%	90.0%	80.0%	90.0%	70.0%	70.0%	70.0%	70.0%	70.0%	80.0%	70.0%	70.0%	70.0%	70.0%
②	中部	73.0%	78.4%	73.0%	67.6%	78.4%	67.6%	70.3%	67.6%	67.6%	59.5%	62.2%	56.8%	70.3%	73.0%	73.0%
③	南部	89.7%	96.4%	100.0%	89.3%	89.3%	85.7%	83.3%	93.3%	93.3%	93.3%	93.3%	93.3%	93.3%	76.7%	86.7%
④	那覇	87.5%	81.3%	100.0%	68.8%	100.0%	100.0%	87.5%	93.8%	100.0%	100.0%	87.5%	87.5%	87.5%	93.8%	100.0%
⑤	本島計	82.6%	85.7%	87.9%	75.8%	86.8%	79.1%	77.4%	80.6%	81.7%	78.5%	78.5%	75.3%	80.6%	77.4%	81.7%
⑥	久米島	—	—	—	—	—	—	—	—	—	—	—	—	—	—	—
⑦	宮古	100.0%	100.0%	75.0%	75.0%	100.0%	75.0%	75.0%	50.0%	50.0%	50.0%	50.0%	75.0%	75.0%	100.0%	50.0%
⑧	八重山	66.7%	66.7%	83.3%	83.3%	83.3%	83.3%	66.7%	66.7%	66.7%	66.7%	66.7%	66.7%	66.7%	66.7%	66.7%
⑨	離島計	80.0%	80.0%	80.0%	80.0%	90.0%	80.0%	70.0%	60.0%	60.0%	60.0%	60.0%	70.0%	70.0%	80.0%	60.0%
⑩	総合計	82.4%	85.1%	87.1%	76.2%	87.1%	79.2%	76.7%	78.6%	79.6%	76.7%	76.7%	74.8%	79.6%	77.7%	79.6%

## 3. 一般病床

①	北部	72.4%	72.4%	70.1%	65.6%	70.1%	62.9%	61.1%	58.7%	60.8%	60.8%	59.9%	61.9%	61.9%	63.3%	67.5%
②	中部	96.3%	96.6%	95.4%	93.7%	94.4%	93.7%	88.4%	86.8%	84.3%	87.6%	83.6%	86.9%	86.9%	87.5%	91.2%
③	南部	95.6%	95.6%	93.3%	92.8%	92.2%	92.8%	90.6%	86.2%	86.0%	85.9%	86.7%	87.6%	87.6%	84.6%	87.3%
④	那覇	92.8%	95.0%	92.8%	89.0%	90.7%	89.7%	83.0%	81.2%	78.8%	79.1%	77.8%	79.7%	80.8%	87.5%	90.0%
⑤	本島計	93.5%	94.1%	92.2%	90.3%	91.0%	90.2%	86.1%	83.3%	81.9%	83.0%	81.7%	83.6%	83.9%	84.5%	87.6%
⑥	久米島	100.0%	100.0%	100.0%	100.0%	100.0%	100.0%	100.0%	100.0%	100.0%	100.0%	100.0%	100.0%	100.0%	100.0%	100.0%
⑦	宮古	71.8%	74.6%	75.1%	74.1%	73.0%	82.4%	79.5%	72.4%	66.8%	66.8%	66.4%	66.4%	66.4%	71.0%	79.8%
⑧	八重山	86.9%	86.9%	82.5%	81.3%	81.7%	81.3%	77.7%	76.5%	78.1%	78.9%	78.5%	78.5%	78.5%	71.7%	71.7%
⑨	離島計	81.1%	82.3%	80.0%	78.9%	78.7%	82.4%	79.2%	75.0%	72.9%	73.2%	72.9%	72.9%	72.9%	72.1%	76.7%
⑩	総合計	92.4%	93.0%	91.1%	89.2%	89.9%	89.4%	85.3%	82.4%	80.9%	82.0%	80.7%	82.4%	82.7%	83.2%	86.4%

## ②非コロナ病床：利用数一覧表

## 1. ICU

No	地域名	12/30			12/31			1/1			1/2			1/3			1/4			1/5			1/6		
		病床数	利用数	残数	病床数	利用数	残数	病床数	利用数	残数	病床数	利用数	残数	病床数	利用数	残数	病床数	利用数	残数	病床数	利用数	残数	病床数	利用数	残数
①	北部	2	1	1	2	1	1	2	1	1	2	1	1	2	1	1	2	1	1	2	1	1	2	1	1
②	中部	35	24	11	35	24	11	35	24	11	35	21	14	35	23	12	35	26	9	35	29	6	35	28	7
③	南部	54	49	5	54	49	5	54	49	5	54	48	6	54	49	5	54	49	5	54	48	6	54	45	9
④	那覇	28	23	5	28	23	5	28	23	5	28	24	4	28	25	3	28	25	3	28	23	5	28	24	4
⑤	本島計	119	97	22	119	97	22	119	97	22	119	94	25	119	98	21	119	101	18	119	101	18	119	98	21
⑥	久米島	0	0	0	0	0	0	0	0	0	0	0	0	0	0	0	0	0	0	0	0	0	0	0	0
⑦	宮古	4	1	3	4	1	3	4	1	3	4	2	2	4	2	2	4	2	2	4	2	2	4	2	2
⑧	八重山	2	2	0	2	2	0	2	2	0	2	2	0	2	2	0	2	2	0	2	2	0	2	2	0
⑨	離島計	6	3	3	6	3	3	6	3	3	6	4	2	6	4	2	6	4	2	6	4	2	6	4	2
⑩	総合計	125	100	25	125	100	25	125	100	25	125	98	27	125	102	23	125	105	20	125	105	20	125	102	23

## 2. HCU

①	北部	10	7	3	10	7	3	10	7	3	10	8	2	10	7	3	10	7	3	10	7	3	10	7	3
②	中部	37	25	12	37	25	12	37	22	15	37	23	14	37	21	16	37	26	11	37	27	10	37	27	10
③	南部	30	28	2	30	28	2	30	28	2	30	28	2	30	28	2	30	28	2	30	23	7	30	26	4
④	那覇	16	15	1	16	16	0	16	16	0	16	14	2	16	14	2	16	14	2	16	15	1	16	16	0
⑤	本島計	93	75	18	93	76	17	93	73	20	93	73	20	93	70	23	93	75	18	93	72	21	93	76	17
⑥	久米島	0	0	0	0	0	0	0	0	0	0	0	0	0	0	0	0	0	0	0	0	0	0	0	0
⑦	宮古	4	2	2	4	2	2	4	2	2	4	2	2	4	3	1	4	3	1	4	4	0	4	2	2
⑧	八重山	6	4	2	6	4	2	6	4	2	6	4	2	6	4	2	6	4	2	6	4	2	6	4	2
⑨	離島計	10	6	4	10	6	4	10	6	4	10	6	4	10	7	3	10	7	3	10	8	2	10	6	4
⑩	総合計	103	81	22	103	82	21	103	79	24	103	79	24	103	77	26	103	82	21	103	80	23	103	82	21

## 3. 一般病床

①	北部	334	196	138	357	217	140	357	217	140	357	214	143	357	221	136	357	221	136	357	226	131	357	241	116
②	中部	1,513	1,314	199	1,513	1,275	238	1,513	1,326	187	1,440	1,204	236	1,440	1,251	189	1,513	1,315	198	1,513	1,324	189	1,513	1,380	133
③	南部	1,727	1,489	238	1,727	1,485	242	1,726	1,482	244	1,726	1,497	229	1,710	1,498	212	1,710	1,498	212	1,710	1,446	264	1,710	1,493	217
④	那覇	981	797	184	981	773	208	981	776	205	981	763	218	981	782	199	981	793	188	981	858	123	981	883	98
⑤	本島計	4,555	3,796	759	4,578	3,750	828	4,577	3,801	776	4,504	3,678	826	4,488	3,752	736	4,561	3,827	734	4,561	3,854	707	4,561	3,997	564
⑥	久米島	15	15	0	15	15	0	15	15	0	15	15	0	15	15	0	15	15	0	15	15	0	15	15	0
⑦	宮古	283	205	78	283	189	94	283	189	94	283	188	95	283	188	95	283	188	95	283	201	82	292	233	59
⑧	八重山	251	192	59	251	196	55	251	198	53	251	197	54	251	197	54	251	197	54	251	180	71	251	180	71
⑨	離島計	549	412	137	549	400	149	549	402	147	549	400	149	549	400	149	549	400	149	549	396	153	558	428	130
⑩	総合計	5,104	4,208	896	5,127	4,150	977	5,126	4,203	923	5,053	4,078	975	5,037	4,152	885	5,110	4,227	883	5,110	4,250	860	5,119	4,425	694

## 全国の「直近1週間の人口10万人当たり新規感染者数」(沖縄県独自調査)

都道府県名	人口	12月30日	12月31日	1月1日	1月2日	1月3日	1月4日	1月5日	1週間計	(先週同日比)	人口10万人当たりの新規感染者数	順位
北海道	5,249,066	133	167	98	77	68	93	79	715	-8	13.62	
青森県	1,243,281	6	23	10	4	10	10	7	70	-8	5.63	
岩手県	1,215,938	2	3	4	2	3	0	6	20	5	1.64	
宮城県	2,296,145	34	26	30	4	20	18	37	169	-2	7.36	
秋田県	956,093	4	4	3	0	3	3	8	25	2	2.61	
山形県	1,068,522	4	5	3	1	6	5	5	29	-4	2.71	
福島県	1,830,590	17	20	12	13	14	25	25	126	14	6.88	
茨城県	2,858,421	37	28	42	20	52	32	67	278	24	9.73	
栃木県	1,934,857	56	73	56	56	72	69	111	493	28	25.48	4位
群馬県	1,930,350	56	37	24	42	31	37	44	271	15	14.04	
埼玉県	7,347,601	244	330	221	213	205	243	369	1,825	69	24.84	5位
千葉県	6,285,143	218	252	144	236	225	195	261	1,531	45	24.36	
東京都	13,982,622	944	1337	783	814	816	884	1278	6,856	422	49.03	1位
神奈川県	9,222,618	432	588	470	382	365	412	622	3,271	227	35.47	2位
新潟県	2,206,566	12	8	5	10	10	7	10	62	-5	2.81	
富山県	1,041,352	3	7	4	10	5	10	16	55	14	5.28	
石川県	1,135,984	14	7	13	13	8	14	20	89	10	7.83	
福井県	766,789	3	2	0	4	0	1	2	12	0	1.56	
山梨県	807,725	13	8	8	5	7	17	17	75	7	9.29	
長野県	2,039,096	23	20	23	11	25	18	44	164	33	8.04	
岐阜県	1,979,516	67	83	56	36	28	52	98	420	24	21.22	
静岡県	3,626,506	46	27	36	42	29	34	34	248	7	6.84	
愛知県	7,542,632	294	239	193	158	185	152	273	1,494	38	19.81	
三重県	1,771,855	25	18	6	14	13	15	30	121	19	6.83	
滋賀県	1,413,774	27	21	24	23	38	37	24	194	-2	13.72	
京都府	2,576,336	96	109	103	83	89	76	102	658	18	25.54	3位
大阪府	8,819,226	307	313	262	258	253	286	394	2,073	92	23.51	
兵庫県	5,450,393	188	193	128	104	98	118	222	1,051	29	19.28	
奈良県	1,326,292	30	38	37	36	32	21	32	226	8	17.04	
和歌山県	916,843	7	9	13	11	12	9	17	78	15	8.51	
鳥取県	552,471	7	1	0	4	4	2	9	27	-1	4.89	
島根県	668,854	0	0	2	4	1	0	1	8	-2	1.20	
岡山県	1,885,866	32	23	27	23	27	33	51	216	28	11.45	
広島県	2,798,628	84	87	73	76	72	47	77	516	-11	18.44	
山口県	1,347,041	11	15	2	3	5	12	23	71	-1	5.27	
徳島県	723,524	1	2	1	0	0	2	5	11	5	1.52	
香川県	951,421	5	3	2	2	3	4	8	27	0	2.84	
愛媛県	1,330,918	12	8	6	6	7	9	25	73	11	5.48	
高知県	691,990	12	9	6	7	11	2	7	54	-1	7.80	
福岡県	5,111,697	189	190	158	124	105	128	187	1,081	36	21.15	
佐賀県	813,590	7	4	1	5	3	23	10	53	3	6.51	
長崎県	1,314,893	15	29	20	28	30	24	55	201	28	15.29	
熊本県	1,738,926	44	32	30	26	22	34	64	252	9	14.49	
大分県	1,128,022	13	22	11	11	9	10	16	92	1	8.16	
宮崎県	1,070,752	12	18	26	30	30	32	38	186	34	17.37	
鹿児島県	1,593,040	13	10	15	2	27	12	22	101	14	6.34	
沖縄県	1,456,955	47	58	48	12	27	36	53	281	14	19.29	11位
計	126,020,720	3846	4506	3239	3045	3105	3303	4905	25,949	1303	20.59	
米軍在沖		0	22	1	0	0	0	3	26	3		

・「直近1週間の人口10万人当たり新規感染者数」

0.5～

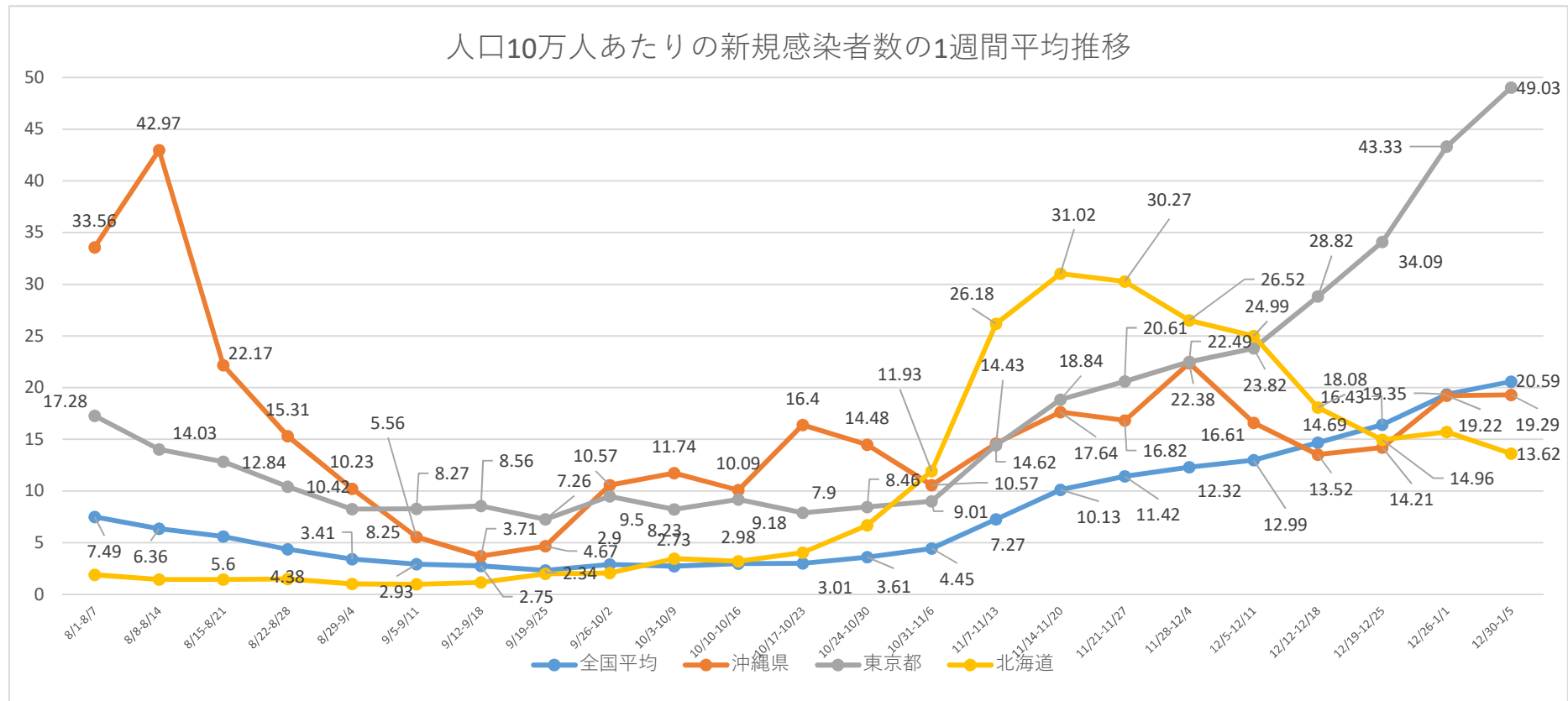
2.5～

※人口は各都道府県発表の人口推計による(5/1時点での最新のもの)。北海道は発表がないので住民基本台帳人口より。

※各都道府県の新規感染者数は沖縄県の独自調査による(速報値なのでさかのぼっての修正があります。)

	8/1-8/7	8/8-8/14	8/15-8/21	8/22-8/28	8/29-9/4	9/5-9/11	9/12-9/18	9/19-9/25	9/26-10/2	10/3-10/9	10/10-10/16	10/17-10/23	10/24-10/30	10/31-11/6	11/7-11/13	11/14-11/20	11/21-11/27	11/28-12/4	12/5-12/11	12/12-12/18	12/19-12/25	12/26-1/1	12/30-1/5
全国平均	7.49	6.36	5.6	4.38	3.41	2.93	2.75	2.34	2.9	2.73	2.98	3.01	3.61	4.45	7.27	10.1	11.4	12.32	12.99	14.69	16.43	19.35	20.59
沖縄県	33.6	43	22.2	15.3	10.2	5.56	3.71	4.67	10.6	11.7	10.1	16.4	14.48	10.6	14.6	17.6	16.8	22.4	16.6	13.52	14.21	19.22	19.29
東京都	17.3	14	12.8	10.4	8.25	8.27	8.56	7.26	9.5	8.23	9.18	7.9	8.46	9.01	14.4	18.8	20.6	22.5	23.8	28.82	34.09	43.33	49.03
北海道	1.91	1.45	1.45	1.49	1.01	0.99	1.16	2	2.08	3.47	3.2	4.04	6.69	11.9	26.2	31	30.3	26.5	25	18.08	14.96	15.72	13.62
大阪府	15.2	13.1	11.8	8.54	6.38	6.17	5.4	4.68	4.38	3.83	4.05	5.28	8.28	9.92	15.7	21.3	27.5	29.8	27.2	25.9	21.76	21.16	23.51

※全国等の数値は、報道資料等から総括情報部が独自に集計した数値になります。



※10/3~11/5まで34日間新規感染者数の10万人当たり割合で全国ワースト（11/6から北海道・大阪ワースト、沖縄12/27 14位）

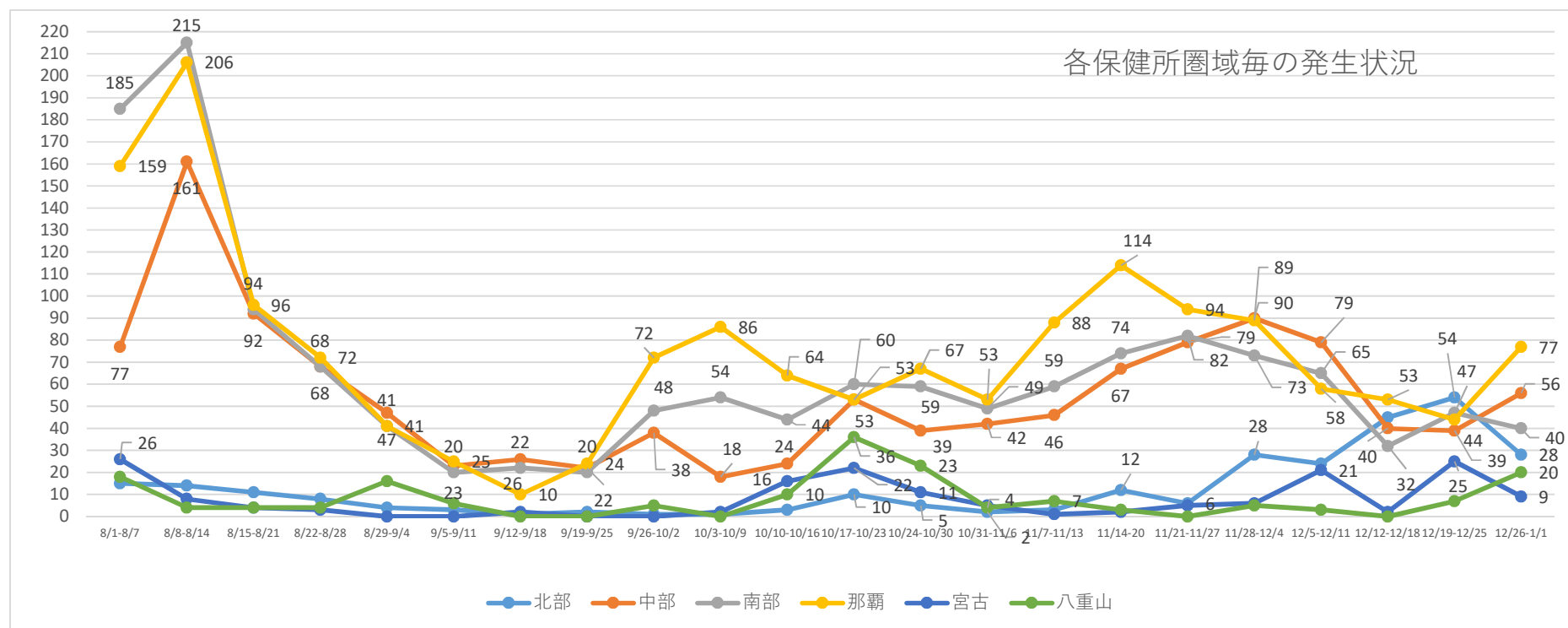
※8/1-9/7まで38日間前回ワースト※10/24～累計感染者数の10万人当たり全国ワースト 12/10ワースト2位（沖縄322、東京325）

## 各市及び各保健所管内の1週間毎の感染者新規発生状況

	8/1- 8/7	8/8- 8/14	8/15- 8/21	8/22- 8/28	8/29- 9/4	9/5- 9/11	9/12- 9/18	9/19- 9/25	9/26- 10/2	10/3- 10/9	10/10- 10/16	10/17- 10/23	10/24- 10/30	10/31- 11/6	11/7- 11/13	11/14- 20	11/21- 11/27	11/28- 12/4	12/5- 12/11	12/12- 12/18	12/19- 12/25	12/26- 1/1
名護市	8	6	5	6	2	2	0	1	1	1	3	8	4	1	2	6	2	20	20	31	22	25
北部保健所管内	7	8	6	2	2	1	1	1	0	0	0	2	1	1	1	6	4	8	4	14	32	3
宜野湾市	25	33	8	9	2	1	5	4	4	6	5	10	11	13	18	31	27	17	10	7	9	11
沖縄市	19	28	26	22	25	13	13	10	16	8	6	21	17	18	13	20	27	44	28	13	18	16
うるま市	10	37	23	14	14	4	4	5	4	3	4	8	5	2	8	7	7	11	12	5	4	2
中部保健所管内	23	63	35	23	6	5	4	3	14	1	9	14	6	9	7	9	18	18	29	15	8	27
那覇市	159	206	96	72	41	25	10	24	72	86	64	53	67	53	88	114	94	89	58	53	44	77
浦添市	39	63	25	9	12	10	9	7	19	15	26	25	18	17	21	26	47	30	23	11	14	15
豊見城市	34	39	15	6	12	6	1	4	9	10	4	8	7	4	12	11	5	12	16	9	6	5
糸満市	39	37	21	12	7	1	6	1	1	6	4	6	12	14	7	5	7	6	7	3	3	6
南城市	12	20	5	9	3	2	2	1	5	3	2	8	5	3	6	14	4	4	10	3	9	2
南部保健所管内	61	56	28	32	7	1	4	7	14	20	8	13	17	11	13	18	19	21	9	6	15	12
宮古島市	26	8	4	3	0	0	2	0	0	2	16	22	11	5	1	2	5	6	21	2	25	9
宮古保健所管内	0	0	0	0	0	0	0	0	0	0	0	0	0	0	0	0	0	0	0	0	0	0
石垣市	9	2	2	2	8	3	0	0	5	0	10	34	21	3	7	3	0	2	0	0	7	20
八重山保健所管内	9	2	2	2	8	3	0	0	0	0	0	2	2	1	0	0	0	3	3	0	0	0
県外	3	6	3	4	0	1	1	0	1	1	2	3	3	1	2	0	1	2	2	1	2	20
	483	614	304	227	149	78	62	68	165	162	163	237	207	156	206	272	267	293	252	173	218	250

### 各保健所管内の圏域毎の状況

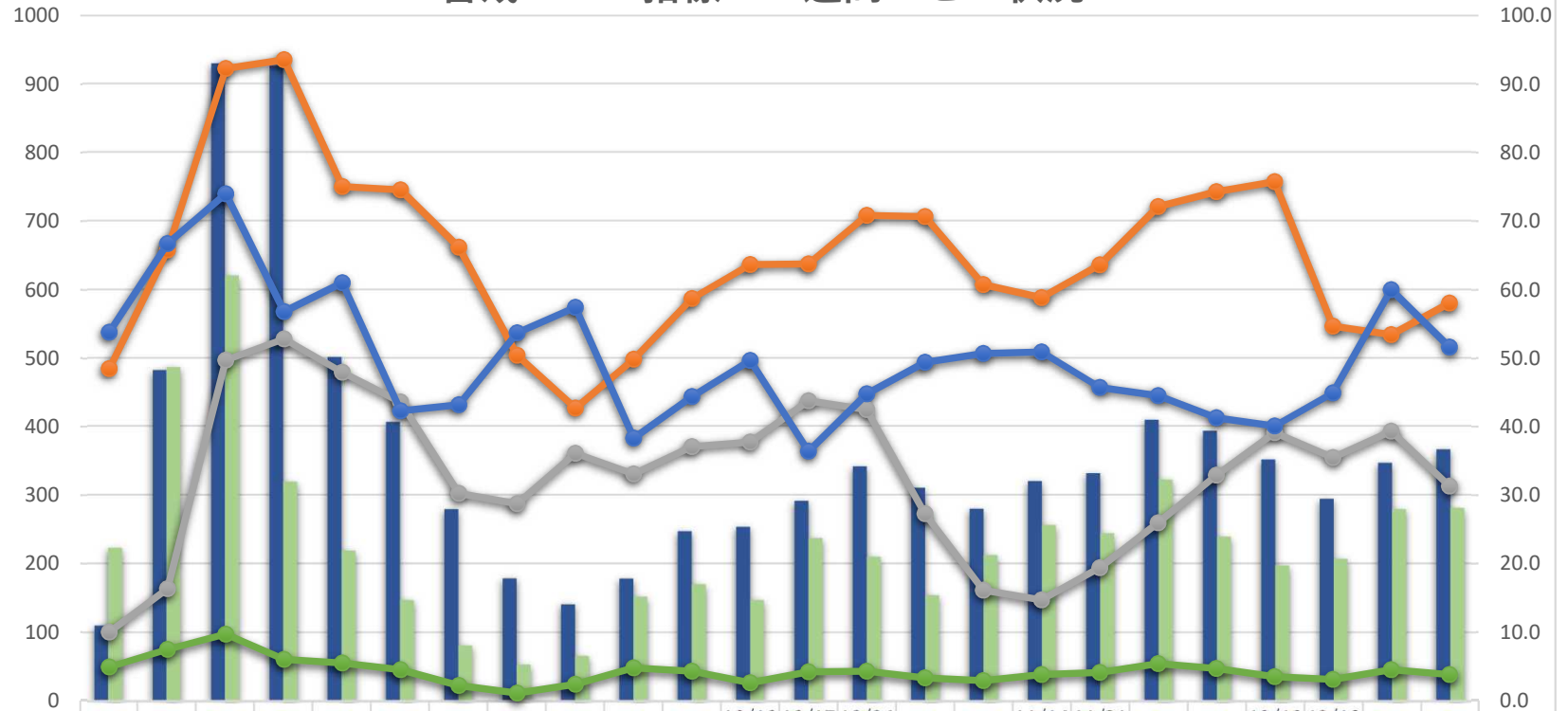
	8/1-8/7	8/8-8/14	8/15-8/21	8/22-8/28	8/29-9/4	9/5-9/11	9/12-9/18	9/19-9/25	9/26-10/2	10/3-10/9	10/10-10/16	10/17-10/23	10/24-10/30	10/31-11/6	11/7-11/13	11/14-20	11/21-11/27	11/28-12/4	12/5-12/11	12/12-12/18	12/19-12/25	12/26-1/1
北部	15	14	11	8	4	3	1	2	1	1	3	10	5	2	3	12	6	28	24	45	54	28
中部	77	161	92	68	47	23	26	22	38	18	24	53	39	42	46	67	79	90	79	40	39	56
南部	185	215	94	68	41	20	22	20	48	54	44	60	59	49	59	74	82	73	65	32	47	40
那覇	159	206	96	72	41	25	10	24	72	86	64	53	67	53	88	114	94	89	58	53	44	77
宮古	26	8	4	3	0	0	2	0	0	2	16	22	11	5	1	2	5	6	21	2	25	9
八重山	18	4	4	4	16	6	0	0	5	0	10	36	23	4	7	3	0	5	3	0	7	20



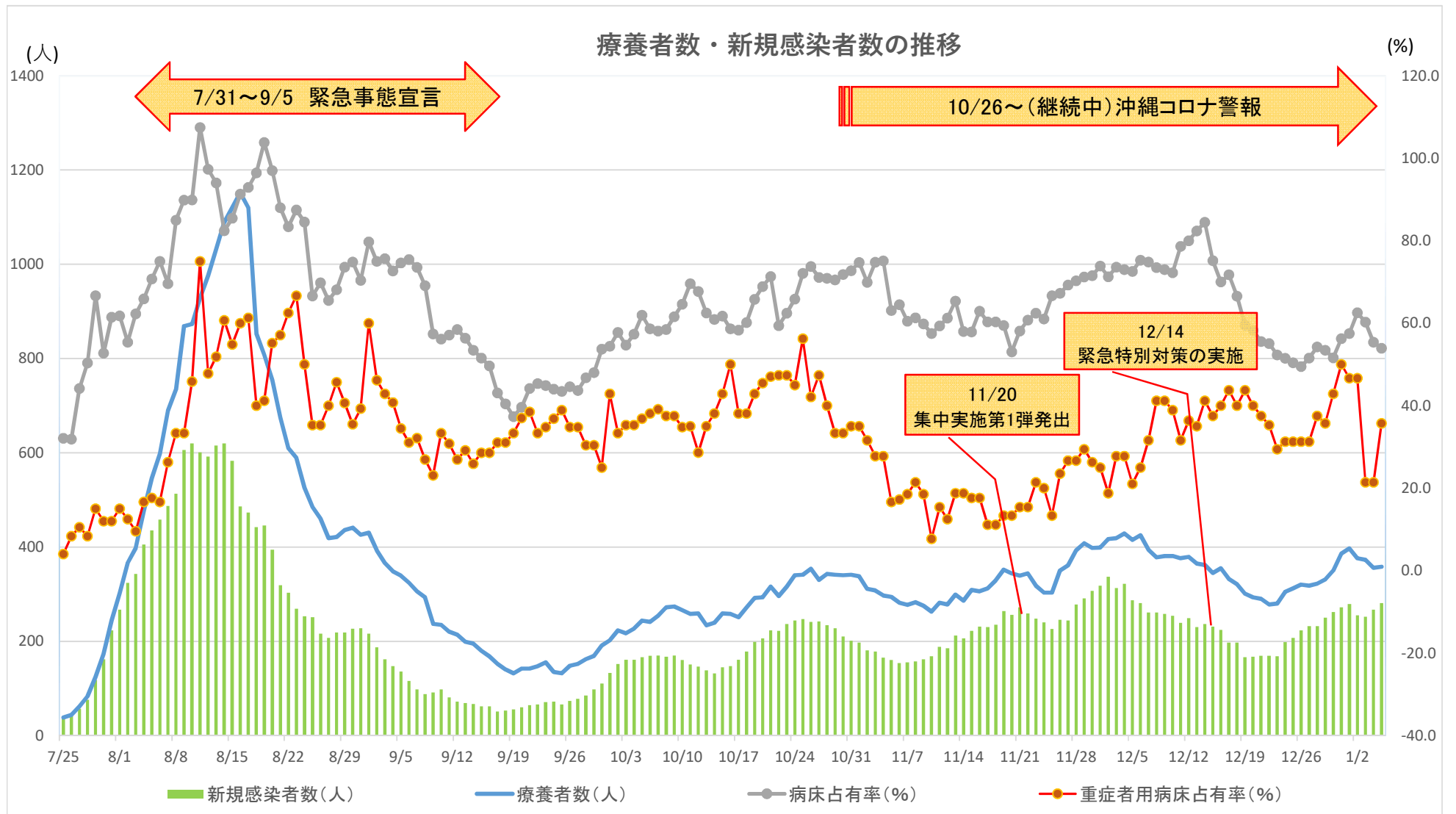
(人)

警戒レベル指標の1週間ごとの状況

(%)

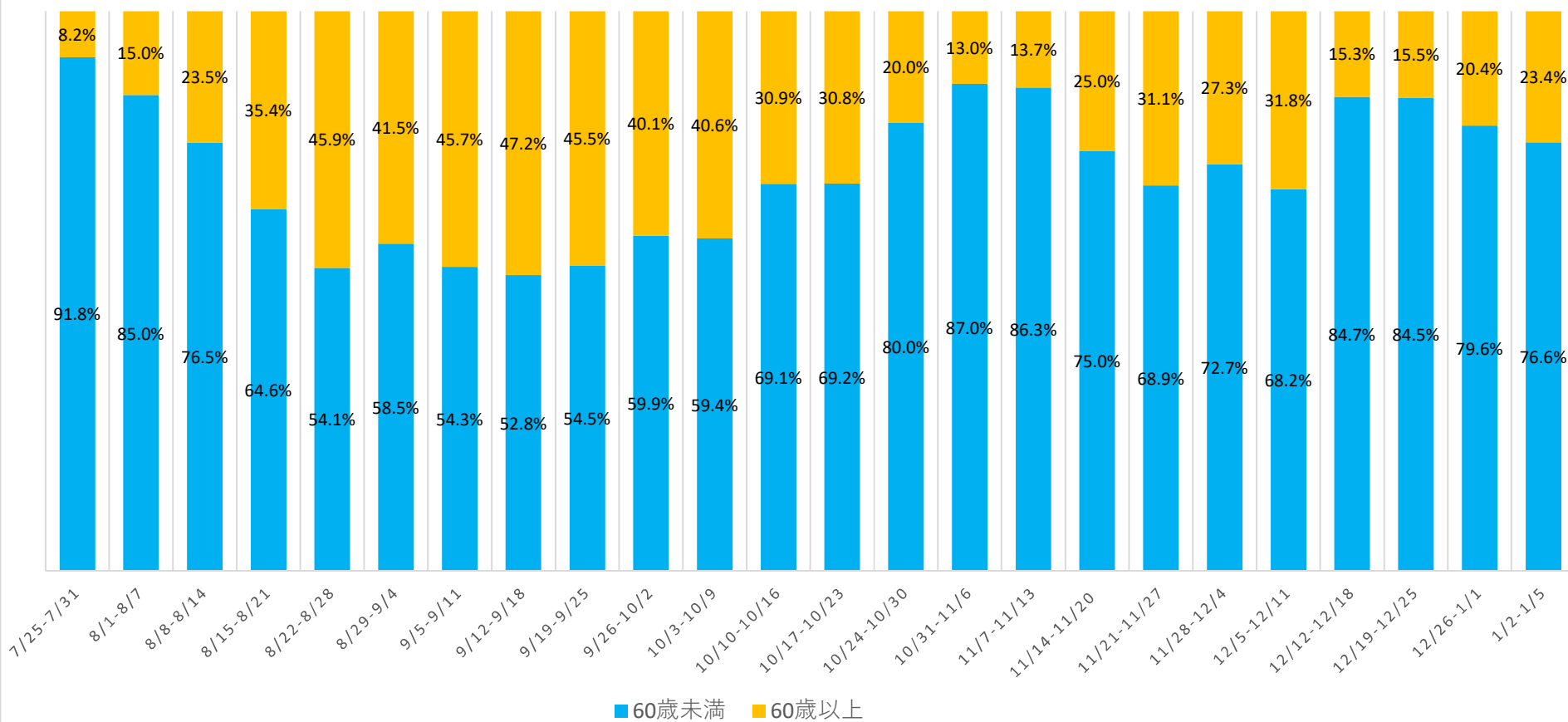


	7/25-7/31	8/1-8/7	8/8-8/14	8/15-8/21	8/22-8/28	8/29-9/4	9/5-9/11	9/12-9/18	9/19-9/25	9/26-10/2	10/3-10/9	10/10-10/16	10/17-10/23	10/24-10/30	10/31-11/6	11/7-11/13	11/14-11/20	11/21-11/27	11/28-12/4	12/5-12/11	12/12-12/18	12/19-12/25	12/26-1/1	1/2-1/5
療養者数	110	482	929	926	501	406	279	178	141	178	247	253	291	341	310	280	320	331	409	393	351	294	346	366
新規感染者数	223	487	620	319	219	147	81	53	66	152	170	147	237	210	154	212	256	244	322	239	197	207	279	281
病床占有率	48.5	65.8	92.3	93.6	75.1	74.6	66.2	50.4	42.7	49.9	58.7	63.7	63.8	70.9	70.7	60.7	58.8	63.6	72.1	74.3	75.8	54.7	53.4	58.0
重症者用病床占有率	10.0	16.3	49.7	52.8	47.9	43.6	30.3	28.7	36.1	33.1	37.1	37.8	43.8	42.5	27.3	16.1	14.7	19.4	26.0	32.9	39.1	35.5	39.3	31.3
感染経路不明な割合	53.8	66.7	74.0	56.8	61.0	42.3	43.2	53.7	57.4	38.3	44.4	49.7	36.4	44.8	49.4	50.7	50.9	45.7	44.5	41.3	40.1	44.9	60.0	51.6
新規PCR検査の陽性率	4.9	7.5	9.7	6.0	5.5	4.5	2.2	1.1	2.4	4.8	4.3	2.6	4.2	4.3	3.3	2.9	3.8	4.1	5.4	4.7	3.5	3.1	4.5	3.8



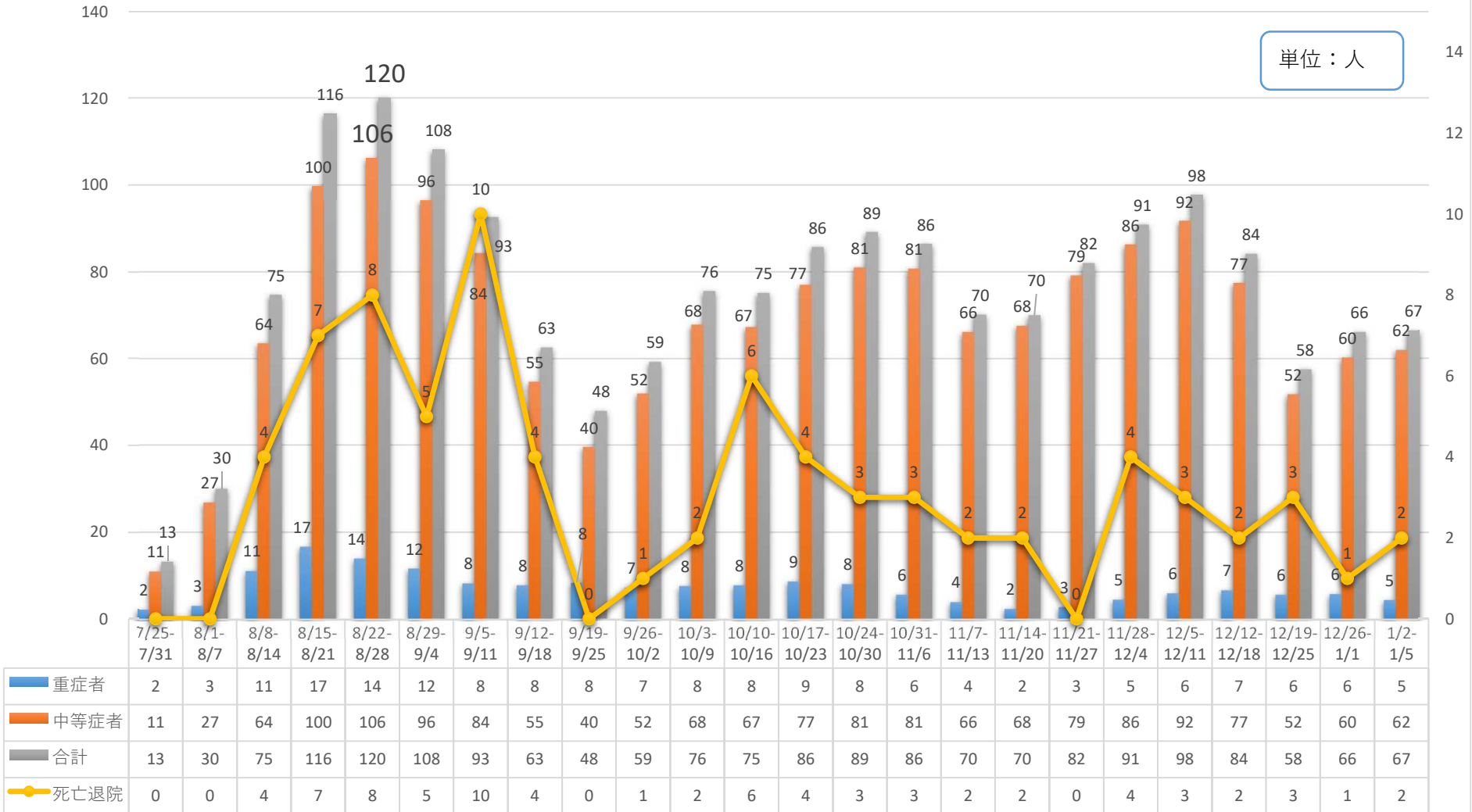


## 新規感染者に占める60歳以上の割合

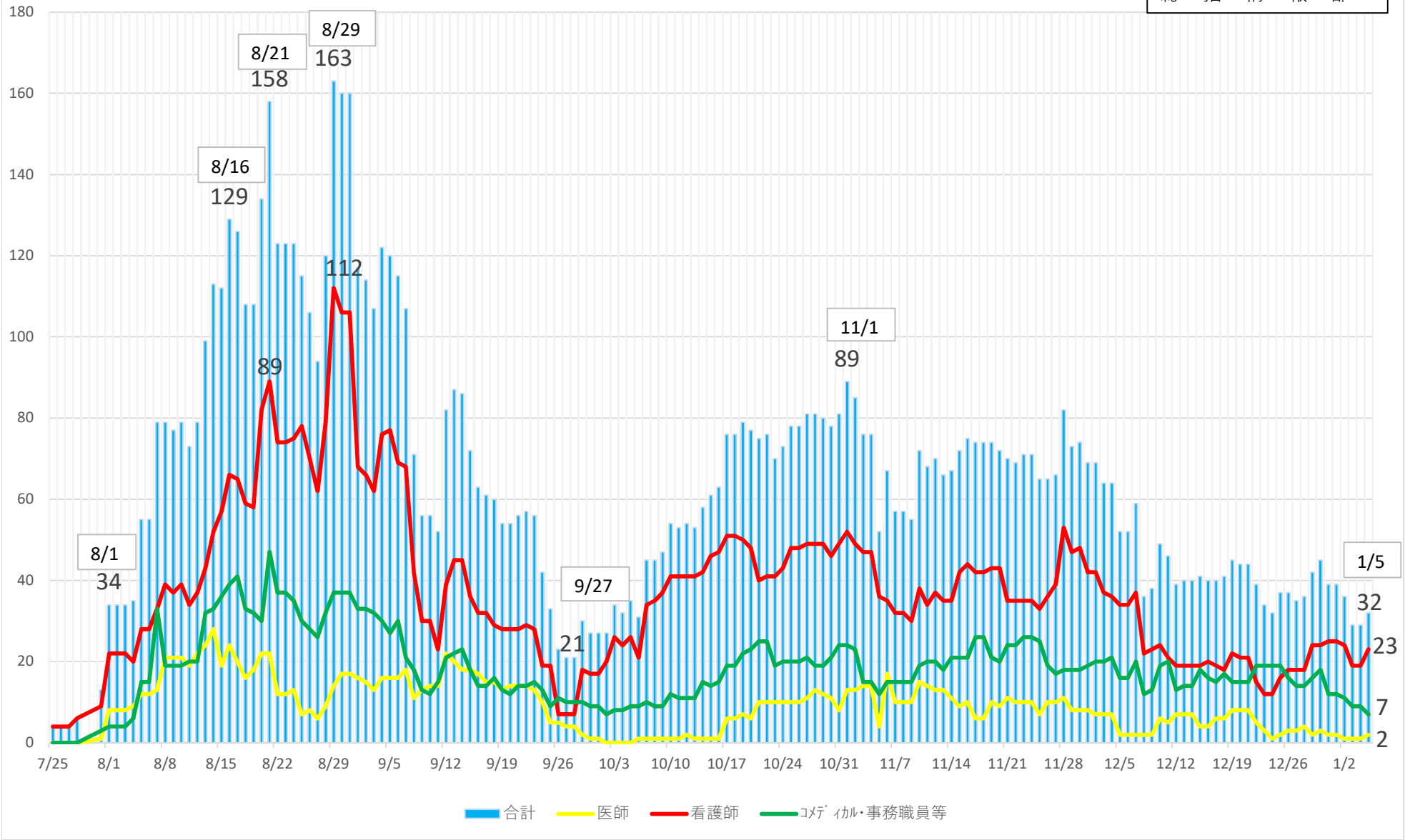


### 重症・中等症患者の1週間ごとの状況

単位：人



患者受入医療機関の就業制限(休業)状況

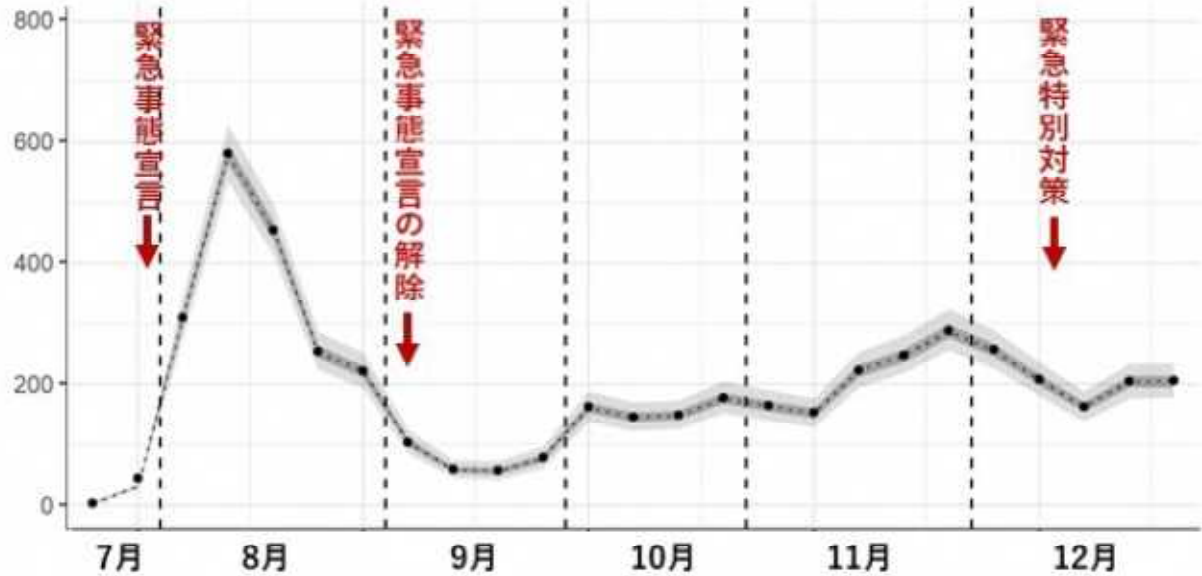


# 陽性者数の推移と実効再生産数の推定

## 陽性者数 (確定日)

週あたり観察値

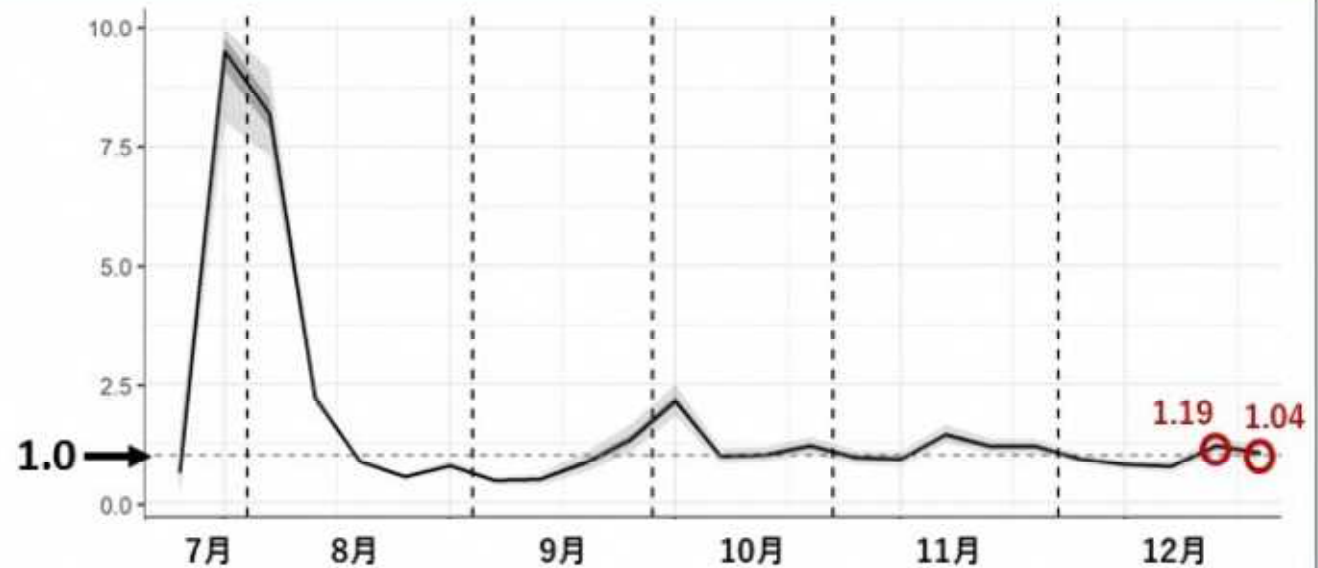
宮古・八重山を除く



## 実効再生産数

週あたり推定値

宮古・八重山を除く



## 宿泊療養施設:入居状況等の報告

## 1. 運営状況

	那 覇		北 部	宮 古	八重山	合 計
	リゾネックス 那覇	東横イン 旭橋駅前	ホテルアイン 名護	ピオリーイン 宮古島	ホテル 石垣	
確保部屋数	60部屋	200部屋	30部屋	30部屋	50部屋	370部屋
入居部屋数	0部屋	87部屋	11部屋	6部屋	11部屋	115部屋
残部屋数	60部屋	113部屋	19部屋	24部屋	39部屋	255部屋
総入所者数	65人	1438人	109人	48人	77人	1737人
総退所者数	65人	1349人	94人	42人	65人	1615人
入居人数	0人	89人	15人	6人	12人	122人
陽性者数	0人	88人	10人	6人	11人	115人

## 2. 男女別人数・比率

男女比	男性人数	女性人数	計
人数	77人	45人	122人
比率	63.1%	36.9%	100.0%

## 3. 年代別人数・比率

年代別	男性人数	女性人数	計	年代別割合
10歳未満	3人	1人	4人	3.3%
10代	7人	11人	18人	14.8%
20代	23人	13人	36人	29.5%
30代	16人	4人	20人	16.4%
40代	15人	7人	22人	18.0%
50代	9人	8人	17人	13.9%
60代	4人	1人	5人	4.1%
70代	人	人	人	0.0%
80代	人	人	人	0.0%
年齢確認中	人	人	人	0.0%
小計	77人	45人	122人	100.0%

## 沖縄県内の人口変動状況について

外出自粛の効果を定量的に分析するため、KDDIから位置情報ビックデータ分析ツール「KDDI Location Analyzer」を利用し、検証を行った。

調査箇所は、本島・宮古・八重山の3地域で繁華街・商業地域・空港エリアとし、合計16地点(のべ18地点)を設定した。

### 1. 調査箇所・時間

3月20日(金・祝)又は21日(土)を基準日と設定し、(1)繁華街エリアに関しては22時時点の金・土曜日及び祝祭日の前日、(2)商業エリアに関しては土日祝祭日の15時時点、(3)空港に関しては土日祝祭日1日単位で検証を行った。

#### (1) 繁華街エリア：22時時点(8地点)

- ①名護市：みどり街周辺、②沖縄市：中の町・ゲート通り周辺、③那覇市：松山周辺  
④那覇市：久茂地周辺、⑤那覇市：てんぷす那覇周辺(桜坂・平和通り等)、  
⑥那覇市：栄町周辺、⑦宮古島市：西里通り・下里通り周辺、⑧石垣市：美崎町周辺

#### (2) 商業エリア：15時時点(7地点)

- ①北谷町：美浜周辺、②北中城村：イオンモール沖縄ライカム、  
③浦添市：サンエー浦添西海岸パルコシティ、  
④豊見城市：豊崎ショッピングモールあしびな、⑤那覇市：サンエー那覇メインプレイス⑥那覇市：久茂地周辺、⑦那覇市：てんぷす那覇周辺(桜坂・平和通り等)

#### (3) 空港エリア：1日単位(3地点)

- ①那覇空港、②宮古空港、③石垣空港

### 2. 分析結果

#### (1) 繁華街エリア：22時時点(8地点平均) ※9/5、9/6台風10号接近

3/21 (土)	4/4 (土)	5/2 (土)	6/6 (土)	7/25 (土)	8/1 (土)	9/5 (土)	10/3 (土)	11/7 (土)	11/21 (土)	12/5 (土)	12/12 (土)	12/19 (土)	12/26 (土)
基準日	▲44.7	▲64.9	▲28.0	▲7.8	▲45.8	▲40.1	▲22.3	▲16.4	▲12.0	▲19.3	▲17.1	▲20.9	▲24.7

#### (2) 商業エリア：15時時点(7地点平均)

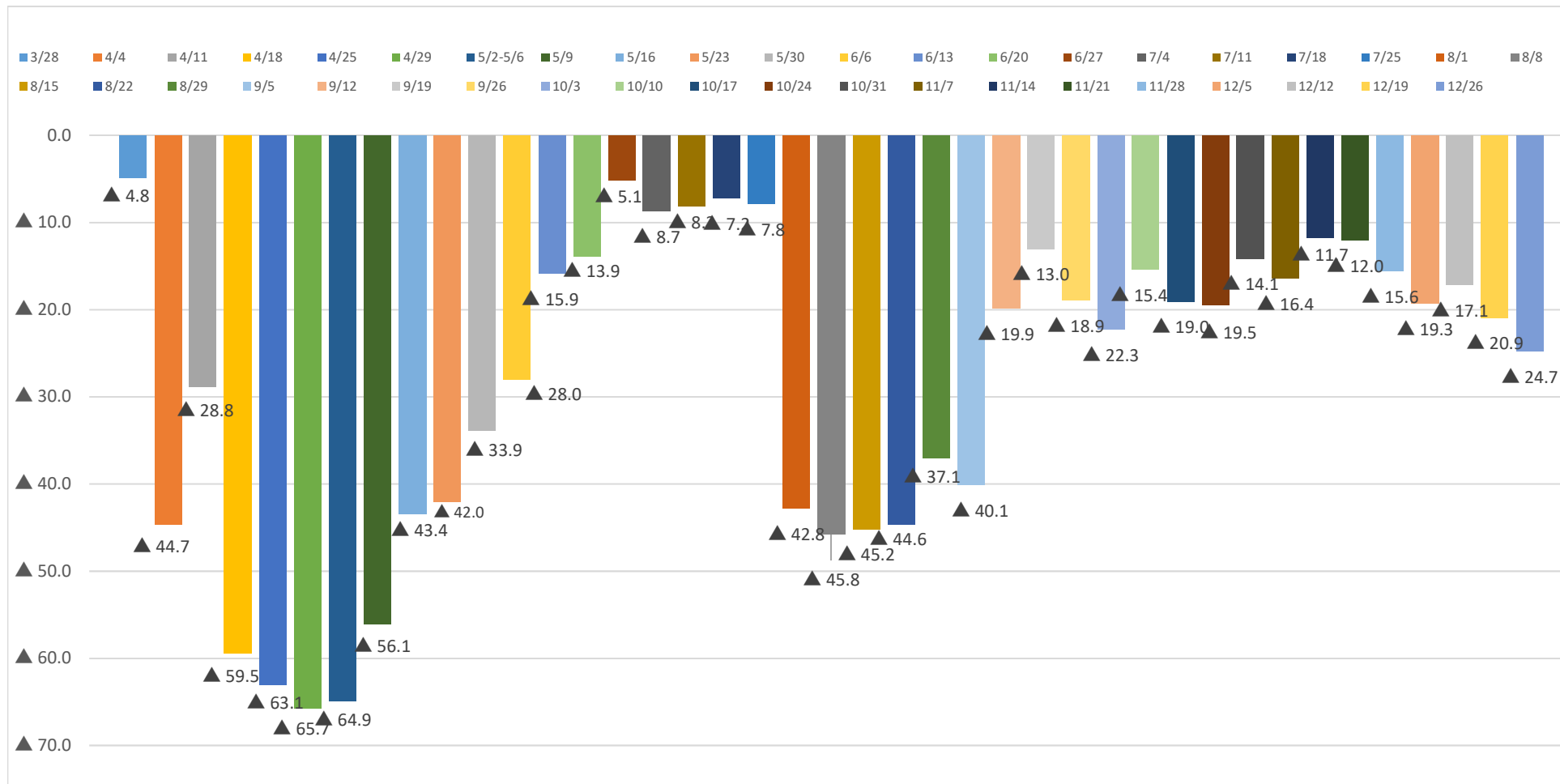
3/20 (金祝)	4/5 (日)	5/2-5/6 土-水	6/7 (日)	7/23-26 木-日	8/2 (日)	9/6 (日)	10/4 (日)	11/8 (日)	11/21-23 土-月	12/6 (日)	12/13 (日)	12/20 (日)	12/27 (日)
基準日	▲32.4	▲62.0	▲9.4	▲10.9	▲34.0	▲39.0	▲14.5	▲5.2	▲3.0	▲1.0	▲2.0	6.2	0.7

#### (3) 空港エリア：1日単位(3地点平均)

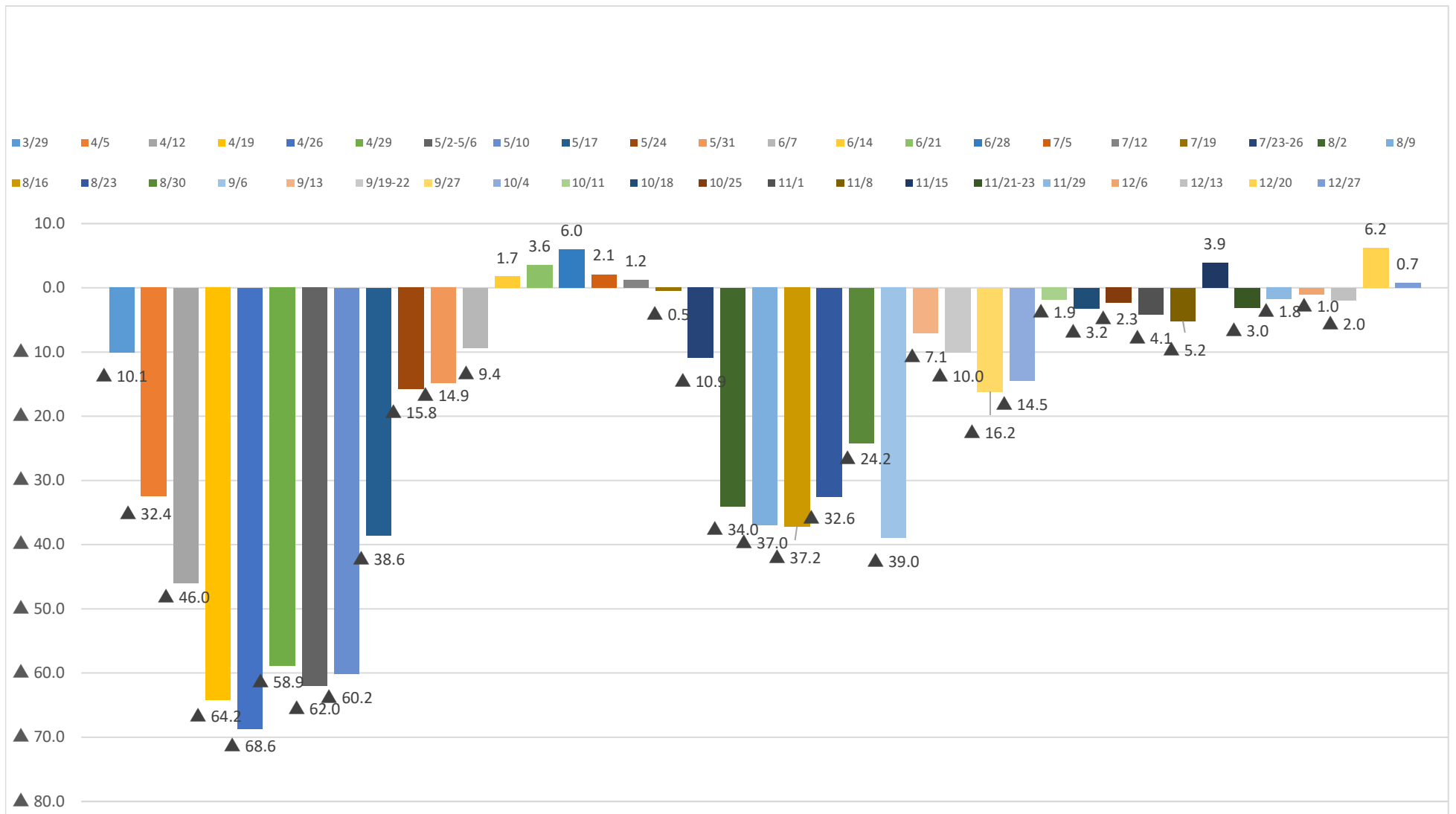
3/21 (金祝)	4/5 (日)	5/2-5/6 土-水	6/7 (日)	7/23-25 木-日	8/2 (日)	9/6 (日)	10/4 (日)	11/8 (日)	11/21-23 土-月	12/6 (日)	12/13 (日)	12/20 (日)	12/27 (日)
基準日	▲28.2	▲81.3	▲55.2	▲0.3	▲25.9	▲80.5	▲23.1	6.1	17.0	▲3.4	7.2	▲15.3	▲12.7

# 沖縄県内の人口変動状況について

【Ⅰ 繁華街エリア合計：3月21日(土)と比較して各土曜日22時時点】

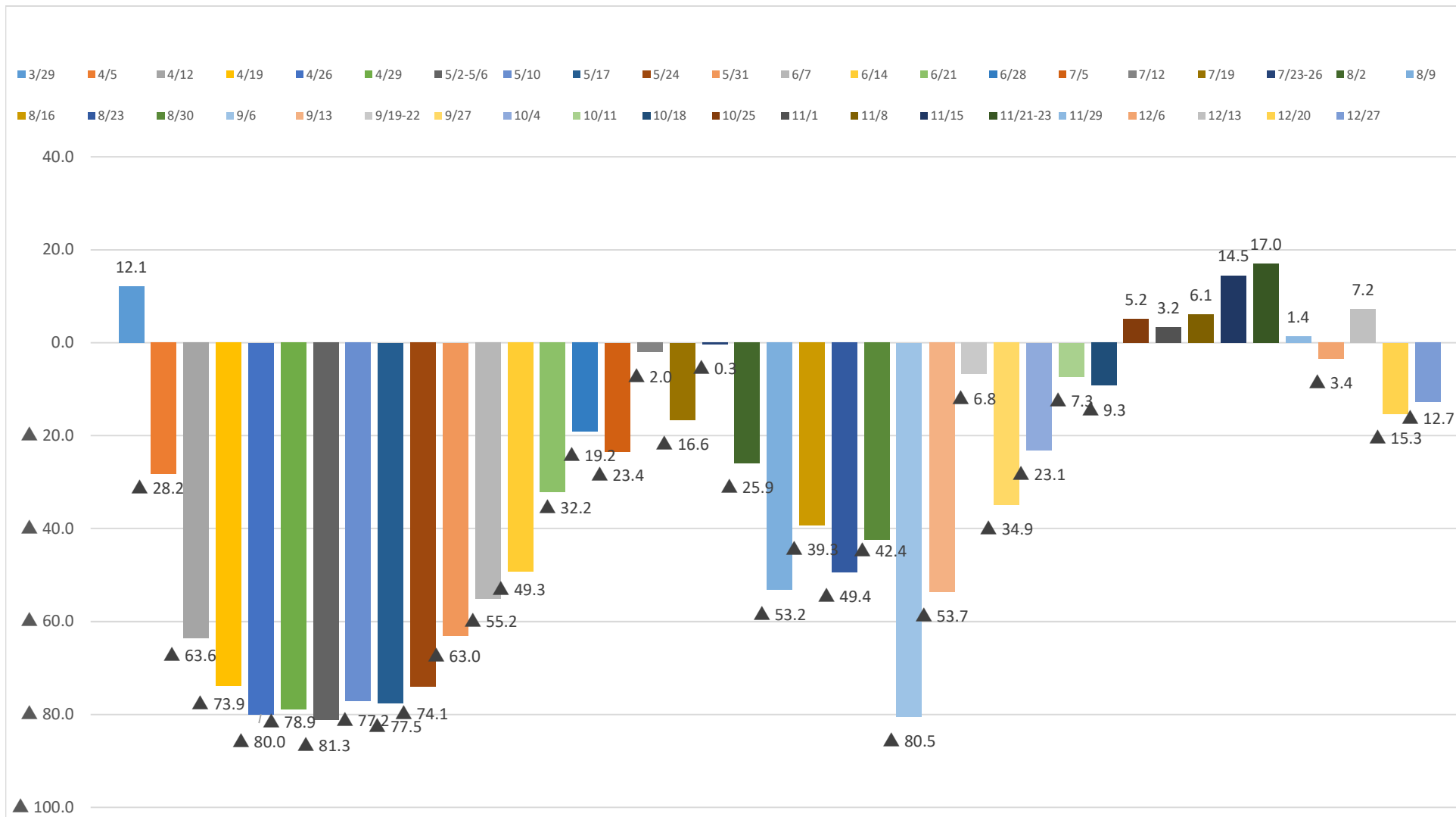


【Ⅱ 商業エリア合計：3月20日(金祝)と比較して各日曜日15時時点】





【Ⅲ 空港エリア合計：3月20日(金祝)と比較して各日曜日 1日単位】



資料 6

宮古・八重山地域の感染状況

令和3年1月5日時点

令和2年10月16日(金)から宮古及び八重山地域を医療フェーズ5へ引き上げ  
 令和2年11月17日(火)から宮古及び八重山地域を医療フェーズ4へ引き下げ  
 令和2年12月9日(水)から宮古を医療フェーズ5へ引き上げ

【宮古】

総括情報部

判断指標		12/22	12/23	12/24	12/25	12/26	12/27	12/28	12/29	12/30	12/31	1/1	1/2	1/3	1/4	1/5
圏内の医療体制	① 療養者数（入院中・宿泊療養中・自宅療養中・入院等調整中）	5	6	12	22	23	22	24	26	26	26	22	18	18	13	10
	② 現時点：病床占有率（入院中/病床数）	5.6%	26.3%	42.1%	47.4%	64.3%	37.5%	37.5%	45.0%	45.0%	42.1%	42.1%	42.1%	41.2%	35.3%	22.2%
圏内の感染状況	④ 新規感染者数（直近1週間合計）	5	6	12	23	24	24	26	23	24	19	8	8	8	7	6
	⑤ 感染経路不明な症例の割合（直近1週間平均）	20.0%	16.7%	25.0%	13.0%	20.8%	20.8%	19.2%	17.4%	16.7%	10.5%	25.0%	0.0%	0.0%	0.0%	0.0%
判断指標関係	① 病床数															
	○医療機関病床数	18	19	19	19	28	16	16	20	20	19	19	19	17	17	18
	○宿泊施設病床数	30	30	30	30	30	30	30	30	30	30	30	30	30	30	30
	② 重症用病床数	1	1	1	1	1	1	1	1	1	1	1	1	1	1	1
	③ 新規感染者数	4	1	6	11	2	0	2	1	2	1	0	2	0	1	0
	④ 感染経路不明者数	1	0	2	0	2	0	0	0	0	0	0	0	0	0	0
	⑤ 重症者数	0	0	0	0	0	0	0	0	0	0	0	0	0	0	0
⑥ 入院患者数	1	5	8	9	18	6	6	9	9	8	8	8	7	6	4	

【八重山】

判断指標		12/22	12/23	12/24	12/25	12/26	12/27	12/28	12/29	12/30	12/31	1/1	1/2	1/3	1/4	1/5
圏内の医療体制	① 療養者数（入院中・宿泊療養中・自宅療養中・入院等調整中）	2	3	6	7	7	8	10	11	20	26	30	29	25	27	31
	② 現時点：病床占有率（入院中/病床数）	3.6%	3.6%	14.3%	14.3%	10.7%	17.9%	14.3%	17.2%	25.0%	31.0%	37.9%	42.9%	40.7%	40.7%	46.4%
圏内の感染状況	④ 新規感染者数（直近1週間合計）	1	2	5	6	7	8	10	14	20	24	27	25	24	27	30
	⑤ 感染経路不明な症例の割合（直近1週間平均）	100.0%	100.0%	100.0%	100.0%	100.0%	100.0%	90.0%	85.7%	65.0%	54.2%	48.1%	44.0%	41.7%	37.0%	33.3%
判断指標関係	① 病床数															
	○医療機関病床数	28	28	28	28	28	28	28	29	28	29	29	28	27	27	28
	○宿泊施設病床数	50	50	50	50	50	50	50	50	50	50	50	50	50	50	50
	② 重症用病床数	1	1	1	1	1	1	1	1	1	1	1	1	1	1	1
	③ 新規感染者数	0	1	3	1	2	1	2	4	7	7	4	0	0	5	7
	④ 感染経路不明者数	0	1	3	1	2	1	1	3	2	3	1	0	0	1	3
	⑤ 重症者数	0	0	0	0	0	0	0	0	0	0	0	0	0	0	1
⑥ 入院患者数	1	1	4	4	3	5	4	5	7	9	11	12	11	11	13	

## 年末年始の医療崩壊回避のための緊急特別対策の実施について

(特別対策期間：令和2年12月14日(月)～令和3年1月12日(火))

感染対策の集中実施として、職場や会食、家庭での感染対策の徹底を呼びかけてきた結果、高齢者の割合が13%台に低下し、コロナ用病床利用率も約60%と改善傾向にあります。しかしながら、未だに連日20人を超える新規感染者が発生しており、直近の目標である第2波が落ち着いた9月中旬の水準には至っておりません。また、コロナ以外の一般病床利用率は引き続き90%台を維持しており、警戒を要する状態です。

現在の感染源の割合は、飲食40%、家庭内23%、職場10%、医療・介護9%ですが、家庭内は持ち込まれて広がる感染であるため、主な感染源である飲食関係の感染を抑制する必要があります。

その対策の一環として、那覇市・浦添市・沖縄市内の飲食店等に対して営業時間の短縮要請を行ってきましたが、依然として新規感染者の発生が継続していることから、3市に対する要請期間の延長を行うこととします。

また、感染拡大の抑制効果をより高めるため、12月14日以降の感染状況を踏まえ、警戒が必要な名護市及び宜野湾市を新たに追加することとしました。

冬場は、救急医療の増加も加わり、年末年始には医療崩壊を招く危険性が高まっています。医療崩壊が現実のものとなれば、本来、助けられる命を失うことにつながる恐れがあります。

年末年始の医療崩壊を回避するためには、なんとしても新規感染者数を減少させなければならず、以下の取組を実施しますので、県民、事業者及び来訪者の皆様にはご協力をお願いします。

### 1 営業時間短縮の要請について

以下の市町村の飲食店及び接待を伴う遊興施設等においては、営業時間を、朝5時～夜10時までとするようお願いします。

なお、当該時短要請期間におけるGo To イートの利用については、県全域で夜10時までに制限します。

#### (1) 那覇市・浦添市・沖縄市

(①時短要請期間 12月17日(木)～12月28日(月) 協力金：48万円)

(②時短要請期間(延長) 12月29日(火)～1月11日(月) 協力金：56万円)

#### (2) 名護市・宜野湾市

(時短要請期間 12月25日(金)～1月11日(月) 協力金：72万円)

※ 遊興施設等とは、キャバレー、ナイトクラブ、ライブハウス、スナック、ダンスホール、パブ等をいう。

※ 那覇市・浦添市・沖縄市の延長要請分及び名護市・宜野湾市の協力金の対象は、対象市内において、12月23日時点で営業継続中の飲食店及び接待を伴う遊興施設等を運営する事業者とする。

## 2 離島への往来について

引き続き、来島自粛を求めている離島への往来は自粛をお願いします。

また、その他の離島についても、離島の医療体制は脆弱であることから、本島と離島間、離島と離島間の移動については、必要最小限とするようお願いします。

## 3 帰省及び年末年始の行事について

### (1) 帰省について

飛行機に乗る前から帰省は始まっています。

帰省の2週間前から飲み会を避ける等感染リスクが高まる行動は控えるようお願いします。帰省前10日間は、検温等体調管理を徹底し、体調不良時は帰省の延期検討をお願いします。

帰省中に祖父母など高齢の方と接するときは、マスクの着用など特に注意をお願いします。

### (2) イベントについて

年末年始は同居家族と過ごし、不特定多数との接触を避ける行動をお願いします。

初詣等は、混雑を避け休暇をずらして平日参加の検討をお願いします。

年末年始の集まりなどは、祖父母等の高齢者を守るため、大人数での会食を避けるようお願いします。

### (3) 忘年会・新年会などの会食について

忘年会・新年会（友人宅でのホームパーティー含む）などの会食については、感染リスクが高まるため、4人以下・2時間以内とする等の感染防止対策をとり、夜10時までに解散をお願いします。

隣席とは最低1mを確保し、マスクやハンカチで口を覆いながら会話をお願いします。

### (4) 成人式の開催について

成人式の主催者は、新成人に対して、式典終了後の宴会を控えるよう周知徹底してください。周知徹底が困難な場合は、成人式の延期や分散開催等の検討をお願いします。

新成人の皆様は、式典前後の宴会への参加、体調不良時の式典への参加、及び式典会場やその周辺での密集を控えるようお願いします。

※ 上記は、新型インフルエンザ等対策特別措置法第24条第9項及び沖縄県新型コロナウイルス感染症等対策条例に基づく協力依頼です。

## 営業時間短縮要請による飲食関係の陽性者数比較について

## 1 12月17日（木）から営業時間短縮要請を行った市について

	11/22-12/16	1日当たり平均（25日）	→	12/17-1/4	1日当たり平均（19日）	
那覇市	86	3.44 人	→	41	2.16 人	37% 減少した。
浦添市	35	1.4 人	→	13	0.68 人	51% 減少した。
沖縄市	22	0.88 人	→	3	0.16 人	82% 減少した。

○那覇市においては、年末に忘年会や納会における感染が発生したが37%減少した。

○浦添市は、営業時間短縮要請に協力しない店舗で複数人の感染が見られるが51%減少した。

○沖縄市においては、飲食関係の陽性者数は減少傾向が見られる。

## 2 12月25日（金）から営業時間短縮要請を行った市について

	11/22-12/24	1日当たり平均（33日）	→	12/25-1/4	1日当たり平均（11日）	
名護市	38	1.15 人	→	11	1.00 人	13% 減少した。
宜野湾市	14	0.42 人	→	4	0.36 人	14% 減少した。

○名護市においてはみどり街及び近隣の居酒屋にも陽性者が広がっており効果が出るのに時間を要している。

（北部保健所管内である今帰仁村や東村の名護市での飲食による陽性者の発生は直近無し）

※みどり街の人口動態は減少しているので効果はあると思われる。

○ 宜野湾市においては、飲食関係の陽性者数の減少は見られる。発生は職場の忘年会や納会である。

## 3 沖縄県全域の飲食関係陽性者数について（1週間単位）

	11/1-11/7	11/8-11/14	11/15-11/21	11/22-11/28	11/29-12/5	12/6-12/12	12/13-12/19	12/20-12/26	12/27-1/2	1/3-1/4
飲食関係	41	69	84	86	70	53	50	58	48	23
全体	160	216	269	282	286	238	169	220	242	87
飲食割合	26%	32%	31%	30%	24%	22%	30%	26%	20%	26%

○ 陽性者数については、11月中旬から増加傾向にあったが、営業時間短縮要請による一定程度の抑止効果はあると思われる。

○ 今後は年始のイベント後の打上、成人式後の宴会、県外との往来等による増加が懸念される。

## 営業時間短縮の要請について

那覇市・浦添市・沖縄市(12月17日～1月11日)と、名護市・宜野湾市(12月25日～1月11日)に対して、営業時間の短縮要請を行っているが、これまでの感染抑制効果等は次のとおりである。

### 1. 県内の感染状況

県内市町村別で見ると、北部・南部・宮古地域は減少傾向にあり、中部・那覇及び石垣地域は増加傾向にある。那覇市内では、忘年会でのクラスターや忘年会参加者から保育施設の関係者へのクラスターが発生している。

直近の目標である「新規感染者数(10名(週平均)程度)」については、時短要請前の平均(12/10-12/16)：32名から翌週(12/17-12/23)：24名まで減少したものの、その後増加傾向にあり、直近(12/30-1/5)では40名となっている。

また、「重症中等症：50名以内」についても、要請前平均(12/12-12/18)：84名から翌週(12/19-12/25)：58名まで減少したものの、その後増加傾向にあり、直近(1/2-1/5)では67名となっている。

療養者数も要請前(12/16)：355名から12/22に278名まで減少したものの、1/5に358名まで増加している。

### 2. 病床占有率

コロナ用の病床占有率は、時短要請前(12/16)：70.0%から、直近(1/5)では55.4%に減少している。

コロナ用の重症者用病床占有率は、要請前(12/16)：40.0%から、直近(1/5)では21.4%に減少している。

非コロナ用の一般病床利用率は、要請前(12/16)：92.6%から、直近(1/6)では86.4%となっている。ただし、正月に一時的に退院した患者がいることや、例年、月別の救急患者は1月に最多を記録(昨年度：11,841件)しており、引き続き病床占有率を注視する必要がある。

※救急患者の昨年度の平均：8,983件

### 3. 人口変動の状況

KDDI Location Analyzerによる人口変動の状況は次のとおりである。

名護市のように大幅な減少効果が見られる地域もあるが、大幅な変動が見られない地域や増減を繰り返している地域もある。忘年会シーズンであることを考慮すると、大幅に増加する時期にもかかわらず抑制できているものと考えられる。

なお、基点は3/21(土)の22時時点とし、各市の土曜日22時時点と比較している。

#### ○名護市：みどり街周辺

11/28の+3.7%から、徐々に減少傾向にあり、時短要請開始後の12/26に▲53.2%と大幅に減少している。

#### ○沖縄市：ゲート通り周辺

11/28の▲9.9%から、増減を繰り返しており、時短要請開始後は12/19に▲19.2%、12/26に▲11.1%となっている。

#### ○那覇市：松山・久茂地・てんぷす那覇周辺

11/28と12/19及び12/26を比較すると、大幅な減少傾向は見られないが、忘年会シーズンの中、一定程度、増加を抑制できているものと考えられる。

#### 4. 営業時間短縮の要請効果

営業時間短縮の要請前と要請後の飲食関係の陽性者数を比較すると、名護市：▲13%及び宜野湾市：▲14%と効果が低いが、浦添市：▲51%、沖縄市：▲82%と大幅に減少している。最大の繁華街を持つ那覇市も▲37%となっており、忘年会シーズンであることを踏まえると、要請効果が現れているものと考えられる。

#### 5. 営業時間短縮の要請延長等について

「4. 営業時間短縮の要請効果」のとおり、5市の飲食による感染者は減少傾向にあり、要請効果が現れているものと考えられる。

しかしながら、県内全体の療養者数や新規感染者数は、時短要請前の水準以上に悪化しており、また、直近の目標である「新規感染者数(10名(週平均)程度)」や「重症中等症：50名以内」も達成できていない状況にある。

全国的にも新規感染者数が増加傾向で、国は1都3県への緊急事態宣言を発令する見込みであり、本県にも少なからず影響があると思われる。

また、今後、成人式や3連休を控えており、新年会の抑制も図る必要がある。

以上の状況を総合的に検討した結果、引き続き営業時間短縮の要請を行う必要があると考えられる。

今後は、1/7に予定されている国の緊急事態宣言の発令内容や、最新の感染状況等の分析、及び経済団体や専門家との意見交換等を行い、1/8の対策本部会議にて営業時間短縮の要請延長等を検討する。

【資料8-1】

総括情報部 1月6日作成

飲食関係推定感染源の市町村毎の推移について

- 1 営業時間短縮要請を決定した12月14日時点の値  
延長及び地域追加を決めた12月21日時点の値  
直近の1月5日時点の値を比較した。

	42日間		30日間		14日間	
	当初11/1-12/12		延期時11/22-12/21		直近12/22-1/4	
那覇市	202	50%	95	37%	34	30%
宜野湾市	23	6%	15	6%	3	3%
石垣市	5	1%	1	0%	22	20%
浦添市	40	10%	33	13%	7	6%
名護市	20	5%	32	13%	16	14%
糸満市	7	2%	4	2%	0	0%
沖縄市	35	9%	24	9%	2	2%
豊見城市	7	2%	7	3%	2	2%
うるま市	22	5%	8	3%	1	1%
宮古島市	6	1%	6	2%	5	4%
南城市	6	1%	3	1%	0	0%
北部保健所管内	8	2%	11	4%	10	9%
中部保健所管内	6	1%	4	2%	6	5%
南部保健所管内	16	4%	12	5%	2	2%
他県	2	0%	0	0%	2	2%
	405	100%	255	100%	112	100%

- 2 沖縄県全域の飲食関係の陽性者数について

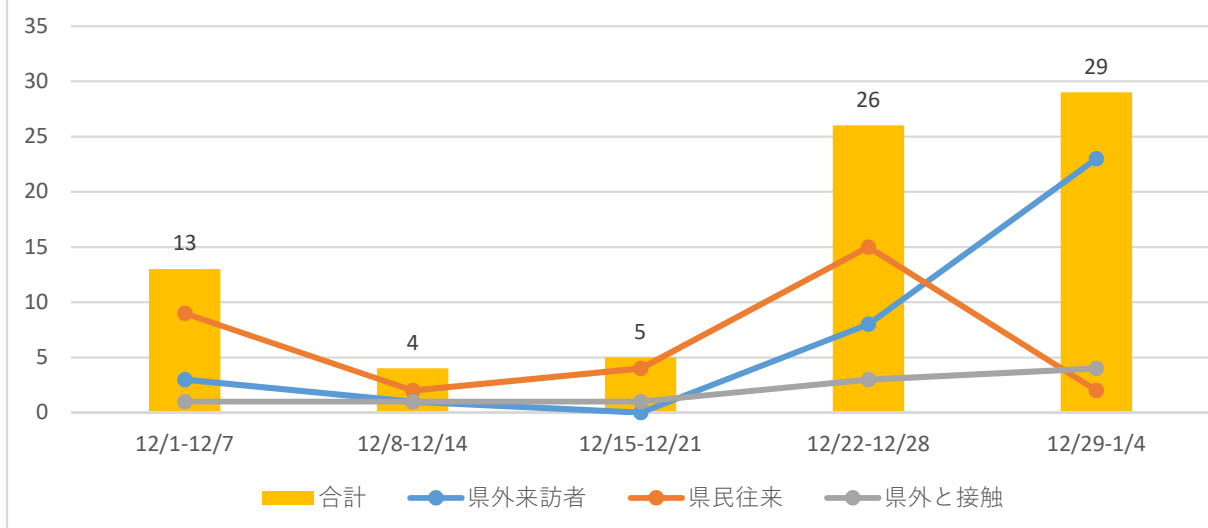
	11/1-11/7	11/8-11/14	11/15-11/21	11/22-11/28	11/29-12/5	12/6-12/12	12/13-12/19	12/20-12/26	12/27-1/2	1/3-1/4
飲食関係	41	69	84	86	70	53	50	58	48	23
全体	160	216	269	282	286	238	169	220	242	87
飲食割合	26%	32%	31%	30%	24%	22%	30%	26%	20%	26%



## 移入例の陽性者数の速報値について

	12/1-12/7	12/8-12/14	12/15-12/21	12/22-12/28	12/29-1/4	総合計
県外来訪者	3	1	0	8	23	35
県民往来	9	2	4	15	2	32
県外と接触	1	1	1	3	4	10
合計	13	4	5	26	29	77
全体に占める割合	5%	2%	3%	11%	11%	7%
全体の発生者数	260	240	165	244	266	1,175
内1都3県	8	1	2	15	28	54
移入例に占める割合	62%	25%	40%	58%	97%	70%

県外関係移入例の推移について



※9月から11月までの全体の3% (N = 2187) と比較すると明らかに増加している。

※12月上旬は大阪府や福岡県、中旬は愛知県もあったが年末年始は殆ど首都圏関連である、

## 【参考：首都圏等の10万人当たりの新規陽性者数】

	12/1-12/7	12/8-12/14	12/15-12/21	12/22-12/28	12/29-1/4
東京都	21.91	25.22	30.81	37.34	46.01
神奈川県	12.45	15.95	20.27	30.49	33.01
埼玉県	13.46	15.45	17.05	22.25	23.64
千葉県	8.15	11.98	14.38	19.44	23.64
愛知県	17.58	18.32	18.6	20.78	19.3
大阪府	27.92	26.98	23.85	21.09	22.46
沖縄県	17.91	15.92	11.67	15.92	18.33
全国平均	12.21	14.11	14.82	17.99	19.56

## 政府が1都3県を対象に緊急事態宣言を発出した際の各部局における対応について

## 1. 主な項目

No.	項目名	実施内容	部局名
1	営業時間短縮の要請	現在の感染状況等を踏まえ、総合的に検討した結果、引き続き営業時間短縮の要請を行う必要があると考えられます。 今後は、1月7日に予定されている国の緊急事態宣言の発令内容や、最新の感染状況等の分析、及び経済団体や専門家との意見交換等を行い、1月8日の対策本部会議にて営業時間短縮の要請延長等を検討します。	保健医療部
2	1都3県との往来	県民及び来訪者に対して、国の緊急時短宣言が発令された地域について、不要不急な往来の自粛をお願いします。	保健医療部
3	離島との渡航自粛	来島自粛を求めている離島への往来は自粛をお願いします。 また、その他の離島についても、離島の医療体制は脆弱であることから、本島と離島間、離島と離島間の移動については、必要最小限とするようお願いします。	企画部
4	4人以下・2時間以内の徹底	新年会や懇親会等については、4人以下・2時間以内で夜10時に解散をお願いします。	保健医療部

## 2. その他の項目

項目名	実施内容(具体的対応)	部局名
1 病床数等の確保状況	県立病院は、重点医療機関として、コロナの医療に係る病床及び人材の確保、医療機器の整備等に努め、コロナと非コロナの医療の両立に取り組む。	病院事業局
2 渡航者への対応(水際対策)	離島港湾での非接触型体温計による検温や県管理空港でのサーモグラフィ等の設置による乗客の発熱監視業務を行う。発熱者へはTACO等の相談窓口を案内する。	土木建築部
3 イベントの開催関連	1都3県からの来訪者の参加が想定される広域的・大規模なイベントについては、特に注意を呼びかける。	保健医療部
4 イベントの開催関連	○ 緊急事態宣言により、イベント開催又は他県等への渡航が制限された場合には、開催地におけるイベント等の開催に係るガイドラインなどに基づき、集客型での開催は中止し、必要最小限の人数によるオンライン配信での開催とする。対象地域への職員及び委託先従業員の派遣は極力控えるとともに、派遣する場合は本県及び当該地域の基準やガイドライン等に従い行動することを徹底する。 ○ (県外)展示会主催者側の開催の判断も踏まえながら、状況に応じて、①少人数で対応、②東京事務所企業誘致職員のみで対応、又は、③参加キャンセルを決定する。	商工労働部

5	公立学校について	<p>受験、就職面接、各種大会参加で対象地域に滞在する生徒等への指導。</p> <ul style="list-style-type: none"> <li>・滞在中は、不要不急の外出や人との接触を可能な限り避けるほか、移動時、会食時、集団での宿所や更衣室の利用時においても各自でできる感染症対策を指導する。また、厚生労働省の新型コロナウイルス接触確認アプリ（COCOA）を利用するなどの対策も促す。</li> <li>・帰沖後も、健康観察をした上で、原則登校を可とする。風邪症状がある場合は、登校を控えるよう指導するとともに保護者に対しても協力依頼を徹底する。</li> </ul>	教育庁
6	県内外における感染拡大防止対策の啓発・普及強化	<p>【県外】</p> <ul style="list-style-type: none"> <li>○県外で電車車内や駅構内に防疫観光広告を掲示。</li> </ul> <p>【県内】</p> <ul style="list-style-type: none"> <li>○感染防止対策ポスターの掲示</li> <li>○啓発普及キャンペーン「守いんどお！島人・旅人」のテレビ等CMによる発信</li> </ul>	文化観光スポーツ部
7	感染拡大防止対策と社会経済活動の両立サポート	沖縄県域内旅行（マイクロツーリズム）の促進	文化観光スポーツ部
8	おきなわ彩発見バスツアー促進事業の停止期間の延長	<ul style="list-style-type: none"> <li>○ おきなわ彩発見バスツアー促進事業は、Go Toトラベル事業の全国一斉一時停止の措置（令和2年12月28日（月）～令和3年1月11日（月））に合わせて一時停止中。</li> <li>○ 政府の緊急事態宣言に伴い、Go Toトラベルの一時停止期間が延長された場合についても、Go Toトラベルと連動した形で停止期間を延長する。</li> </ul>	文化観光スポーツ部
9	プロ野球等キャンプの受入	<p>現時点で各球団の緊急事態宣言下のキャンプ実施意向については確認が取れていない。</p> <p>県としては引き続き情報収集に努め、予定通りキャンプが実施される場合は、以下のとおり対応する。 （※以下2点は、すでに関係者へ求めている内容ではあるが、改めて徹底を求めることとする。）</p> <ul style="list-style-type: none"> <li>○プロ野球球団やサッカーJリーグ所属クラブの春季キャンプの受入に当たっては、各球団・クラブ関係者（選手、スタッフ含む）に対して、<b>本県入域前にPCR検査による陰性判定を受けることを前提とする</b>ほか、キャンプ実施会場における感染防止対策の徹底を求める。</li> <li>○受入市町村自治体等（協力会含む）に対しては、県指針等を踏まえた観客動線の設定など、各球団と連携した感染防止対策の徹底を求める。</li> </ul>	文化観光スポーツ部
10	事業者向け支援	<ul style="list-style-type: none"> <li>○ 対象地域におけるハピ・トク沖縄クーポンの販売及び利用に関しては、対象地域の基準やガイドライン等の遵守を徹底させる。</li> <li>○ 事業者等への影響について、1/5（火）に一部関係団体等へ聞き取り実施。</li> </ul>	商工労働部

11	県産農林水産物の物流確保対策	往来自粛等による旅客需要の減少で航空便の減便や機材の小型化が行われた場合は、6月補正予算で計上した「航空物流機能回復事業」による物流確保対策を図りつつ、減便の状況や期間によっては、最盛期を迎える県産農林水産物への影響が懸念されることから、市場関係者や生産団体等と緊密に連携・情報収集を図り、適切な対策を講じていく。	農林水産部
12	県産農林水産物の販路確保対策	大消費地である首都圏において、飲食業への休業要請やイベントの自粛等が行われた場合、需要の減少により最盛期を迎える県産農林水産物への影響が懸念されることから、生産団体等と連携し市場動向の情報収集を強化するとともに、影響が生じた場合は、消費喚起対策、生産者への事業継続支援等、必要な対策を講じていく。	農林水産部
13	出張等について	宣言発出地域への出張等については、やむを得ない場合を除き、見合わせとする。 公務外での渡航においても、県民向けの要請内容に沿った行動を求める。	総務部
		緊急事態宣言発出地域への三役の出張等については、原則、中止または延期する。 やむを得ない場合は、感染予防対策を講じた上で少人数、短期間とする。	知事公室
14	出張等について(企業局)	職員等の1都3県との往来、出張を自粛する。	企業局
15	出張等について(県警)	原則として、公用、私用を問わず、1都3県への不要不急の往来を自粛する。	警察本部

## 各種資料

1. 新型コロナウイルス感染症対策分科会(令和3年1月5日)  
「新型コロナウイルス感染症対策分科会の提言について」

..... 1

新型コロナウイルス感染症対策分科会（第20回）  
（持ち回り開催）

日時：令和2年1月5日（火）

議 事 次 第

1. 議 事

（1）新型コロナウイルス感染症対策分科会の提言について

（配布資料）

資料 緊急事態宣言についての提言（案）

（分科会長提出資料）

# 緊急事態宣言についての提言

## 令和3年1月5日（火）

### 新型コロナウイルス感染症対策分科会

#### 緊急事態宣言についての提言

第20回新型コロナウイルス  
感染症対策分科会提言

#### 【Ⅰ】はじめに

分科会としては、これまでの対策で学んだことを基に、可及的速やかに、新型インフルエンザ等対策特別措置法（特措法）に基づき緊急事態宣言を発出すべきと考える。

#### 【Ⅱ】現状の分析

東京都を中心とした首都圏（埼玉県、千葉県、東京都、神奈川県）では、既にステージⅣ相当の対策が必要な段階に達している。即ち、感染拡大が続き、重症者及び死亡者も増加し、通常の医療、保健、高齢者福祉にも深刻な支障が生じてきている。

したがって、東京都を中心とした首都圏については、今は感染対策の強化を優先事項として、短期間に集中すべき時期である。

感染が大都市圏だけでなく地方圏でも広がりがややすい状況になっており、クラスターも多様化するなど、これまでとは様相が異なってきた。

感染の状況は全国的に一律ではないが、東京都を中心とした首都圏の感染状況が沈静化しなければ、全国的かつ急速なまん延のおそれもあると考える。

## [Ⅲ]なぜ今緊急事態宣言の発出が必要か？

分科会としては、令和2年8月7日の提言において、ステージⅣ相当の地域については、緊急事態宣言など、強制力のある対応を検討せざるを得ないことを示してきました。

11月25日には、ステージⅢ相当の地域の感染拡大沈静化、さらに緊急事態宣言回避のための提言を示した。その結果、国と自治体の連携により北海道や大阪府などでは感染が下方に転じたが、東京都では感染上昇し続け、医療逼迫してきた。

こうした状況を踏まえ12月11日には、未だ感染拡大が続く地域（いわゆる「シナリオ3」の対象地域）に対して、緊急事態宣言を回避すべく、知事のリーダーシップと国の後押しの下、飲食店の営業時間短縮や外出自粛の要請、テレワークの推進などの緊急事態措置に相当する施策を提言した。それに応えて、国と自治体は営業時間短縮の要請の延長や支援策の強化を行うとともに、年末年始の帰省や初詣の分散などの強い要請を行った。

さらに、12月25日には、国と一部の自治体が一体感を持って強い対策を行わない限り、感染沈静化は困難であることを指摘した。しかし、その後も首都圏では人流が減らず、12月29日の東京都のモニタリング会議でも、医療逼迫が更に深刻化してきたと評価された。その上、12月31日には、東京都を中心とした首都圏においては、新規報告数がこれまでの最高値を示した。

こうした中、令和3年1月2日には、国と1都3県との間で、一体感を持って、上記の緊急事態措置に相当する対策を行うことが合意された。以上の諸点から、まさに今、緊急事態宣言を発出する時期に至ったと考える。

## 2

## 緊急事態宣言についての提言

## [Ⅳ]これまで学んできたこと

8月までは接待を伴う飲食店での感染が多かったが、その後、クラスターが多様化し、飲食の場を中心に「感染リスクが高まる」5つの場面」が明確になってきた。さらにその後、飲酒の有無、時間や場所に関係なく、飲食店以外にも職場や自宅などでの飲み会（いわゆる「宅飲み」）や屋内でのクラブ活動など多様な場での感染が相対的に増えている。このことは、「三つの密」や大声、「感染リスクが高まる」5つの場面」の回避が十分には行われてこなかったことが原因と考えられる。

特に比較的若い年齢層では、感染しても症状が軽い又は無いことも多く、気が付かずに家庭や高齢者施設にも感染を広げ、結果として重症者や死亡者が増加する主な要因の一つとなっている。また、この年齢層の一部にメッセージが伝わりにくく、十分な行動変容に繋がらなかった。

7-8月の流行では、接待を伴う飲食店の営業時間の短縮要請や重点的な検査等の焦点を絞った対策によって、感染を下方に転じることができたが、重症者数が幸いにも少なかったこともあり、その後、社会全体としてこの感染症に対する危機感が薄れてきたと考えられる。

国民の更なる協力を得るためには、国と自治体、専門家との一体感のある強いメッセージ及び強力な対策が必須である。



## 【V】今、緊急事態宣言を発出する意義

- (1) まず、東京都を中心に首都圏において可及的速やかに感染を下方に転じさせ、医療機関と保健所への過剰な負荷を軽減させること。
- (2) その上で、緊急事態宣言の期間を通して、可及的速やかにステージⅢ相当にまで下げること。
- (3) さらに、緊急事態宣言の解除後の対策の緩和については段階的に行い、必要な対策はステージⅡ相当以下に下がるまで続けること。
- (4) 知事が法的な権限を持って外出自粛要請などのより強い対策を打てるようになること。
- (5) 国と全ての自治体、専門家がより統一感のある強いメッセージを出しやすくなること。
- (6) 感染の早期収束により経済及び社会機能を早期に回復させること。

## 緊急事態宣言についての提言

## 【VI】緊急事態宣言下を実施すべき具体的な対策

4月の緊急事態措置をそのまま繰り返すのではなく、上述の「[Ⅳ]これまで学んできたこと」を基に、感染リスクの高い「三つの密」や大声、「感染リスクが高まる」5つの場面」を中心に、集中的に感染の機会を可及的速やかに低減することが重要である。

## 【東京都を中心とした首都圏】

- (1) 飲食の場を中心に上述の感染リスクが高い場を回避する対策※1
- (2) 上記(1)の実効性を高めるための環境づくり※2

※1：営業時間短縮の時間の前倒しや要請の徹底など

※2：不要不急の外出・移動の自粛、行政機関や大企業を中心としたテレワーク(極力7割)の徹底、イベント開催要件の強化(例えば、収容率50%など)、大学や職場等における飲み会の自粛、飲食テイクアウトの推奨、大学等におけるクラブ活動での感染防止策の徹底など。

## 【国において行うべき環境整備】

- (1) 事業者への支援や罰則、宿泊療養等の根拠規定など、感染対策の実効性を高めるための特措法や感染症法の早期改正
- (2) 国民が無理なく感染防止策の実施を持続できる社会の構築※1
- (3) 国内のウイルスの迅速な分析や情報提供及び変異株が出現した国に対する水際対策の強化
- (4) ワクチン接種の体制整備及び情報提供

※1：感染リスクが高い場所・場面でのアクリル板の設置への財政支援や検査体制の更なる強化など。

## 〔Ⅵ〕結論

今回、新型コロナウイルス感染症の流行から初めての冬を経験している。ワクチンの開発については、予断は許さないが、希望の光も見えてきた。この一年、国民、政府、自治体、保健医療関係者など日本社会全体が感染拡大防止のために奮闘してきた。この一年間の経験を基に、日本社会全体が一体感を持って取り組めば、この難局を乗り越えることができると信じている。