

## 沖縄県新型コロナウイルス感染症発生動向報告

沖縄県疫学・統計解析委員会

### 【現状】

#### 新規陽性者数・実効再生産数

沖縄県における先週（9月12日-18日）の新規陽性者数は4,546人（先々週7,588人）でした。沖縄本島（周辺離島を含む）における先週の実効再生産数(R)<sup>1\*1</sup>は0.70 [最小値0.35-最大値0.84]、このうち那覇市は0.68 [0.40-0.87]でした。また、宮古は0.67 [0.23-1.67]、八重山は0.63 [0.04-1.36]でした（図1）。

#### 保健所管区別

保健所管轄区域別（7日間合計）では、北部281人（先々週475人）、中部1440人（先々週2335人）、那覇市926人（先々週1513人）、南部1577人（先々週2526人）、宮古139人（先々週322人）、八重山138人（先々週375人）でした（図2）。全県的に減少が続いています。

感染を確認した県外からの渡航者（7日間合計）は43人（先々週42人）でした（図3）。

#### 年齢階級別推移

年齢階級別では、10代792人（18%）と最多であり、10歳未満706人（16%）、40代656人（15%）と続きます（図4）。すべての年代で減少していますが、やや小児の減少には鈍化がみられます（図5）。

#### 入院患者数推移

入院患者数は先週末時点で308人（9月11日時点487人）であり、病床占有率は33%にまで低下しています。このうち酸素投与など中等症患者は159人（9月11日時点233人）と減少が続いています。気管挿管など重症患者は8人（9月11日時点7人）と変わりません（図6）。

高齢者施設や障がい者施設など社会福祉施設で療養している陽性者は、先週末時点で40施設262人（9月11日時点468人）と減少が続いています（図7）。

### 【今後の見通しと対策】

沖縄県における新規陽性者数は着実に減ってきており、第5波の後に底をうった3月中旬の水準となっています。ただし、やや小児の減少には鈍化がみられており、学校再開に伴う影響について引き続きの注意が必要です。

今週の新規陽性者数は3,000-4,000人へと減少すると見込みます。入院患者数も減少しており、今週末までには、240-260人へと減少すると見込

まれ、さらに状況は改善すると考えられます（図8）。

今年1月以降、オミクロン株による流行となり、急速に感染者数が増加しました。2021年に県内で報告された陽性者数は約4万5千人ですが、2022年は約45万人であり、累積で約10倍の規模となっています。

この夏の第7波において、入院受療率や致死率

<sup>1</sup> 最終日を除いた直近7日間における日別推定値（平均値）の平均値。[ ]内は、直近7日間における

日別推定値（平均値）の範囲（最小値から最大値）を表す。

は昨年の7分の1に低下していますが、それ以上に流行規模が拡大しているため、結果的に多くの入院患者が発生して医療がひっ迫し、昨年以上に被害が拡大する結果となりました。

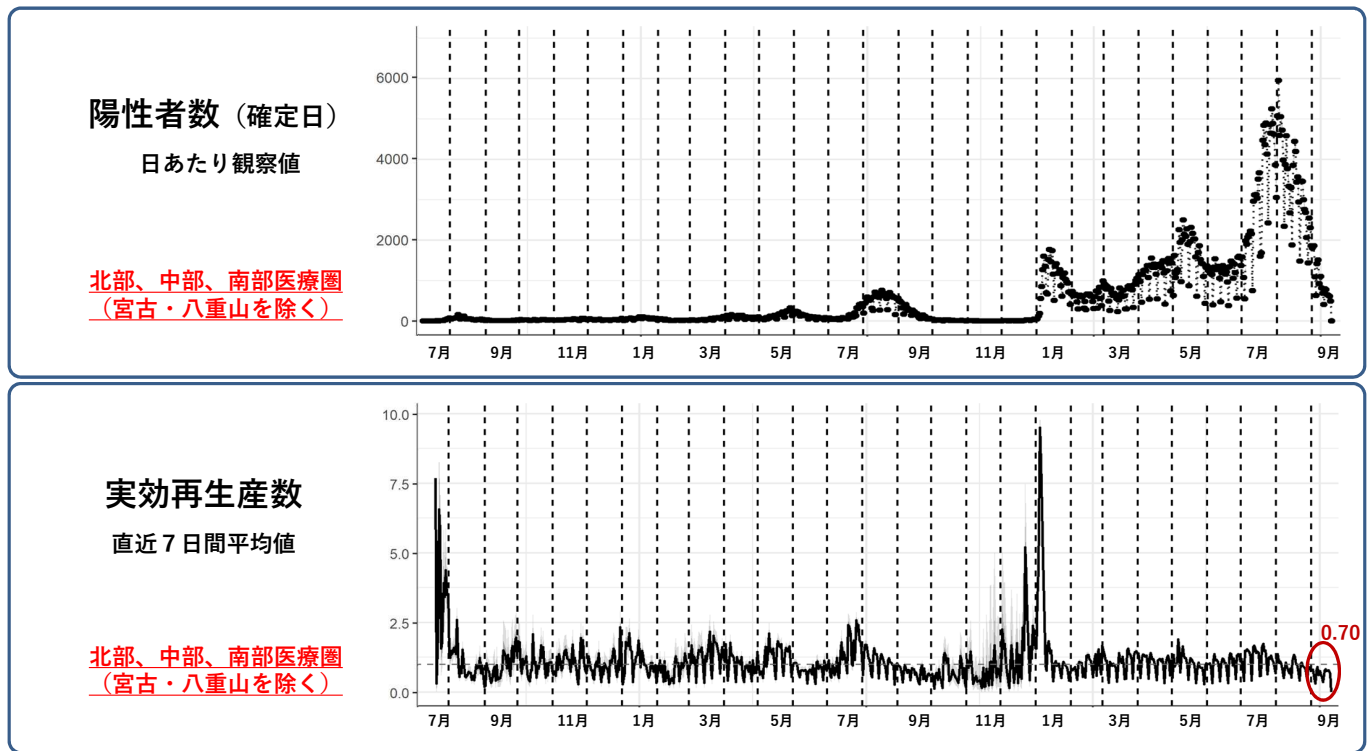
新型コロナウイルスとインフルエンザの受診状況は異なる為簡単に比較は出来ませんが、インフルエンザと比較して新型コロナウイルスは、高齢者を含む重症化のリスクが高い人がより多く受診していると考えられます（図9）。これにより、入院病床だけでなく、救急医療のひっ迫が生じたと考えられます。

今後の感染状況について、ウイルスの変異により病原性が変化する可能性はありますが、オミクロン株に相当する感染力は維持されたまま、この冬の流行を迎えるものと想定した場合、年末年始は親族交流が活発となるため、この夏よりも高齢者などハイリスク者の感染が増加する恐れがあります（図10）。

このため、この冬には小児から高齢者に至るまで、多くの感染者が発生するものと想定して、オンライン診療、一般外来、救急外来の診療体制を整備しておく必要があります。また、インフルエンザとの共流行も想定して、新型コロナとインフルエンザのワクチンについて、同時に接種を進めておくことも必要です。

なお、沖縄県内におけるインフルエンザの定点報告数は、9月5日の週には46人（北部0人、中部21人、那覇市3人、南部12人、宮古3人、八重山7人）と増加してきています。流行開始の目安は、定点報告数が57人（定点あたり1人）を上回ることでされており、例年よりも早く流行が始まる可能性があります。

# 図1 陽性者数の推移と実効再生産数（北部、中部、南部）



# 図2 保健所管区別にみる新規陽性者数の推移（沖縄県）

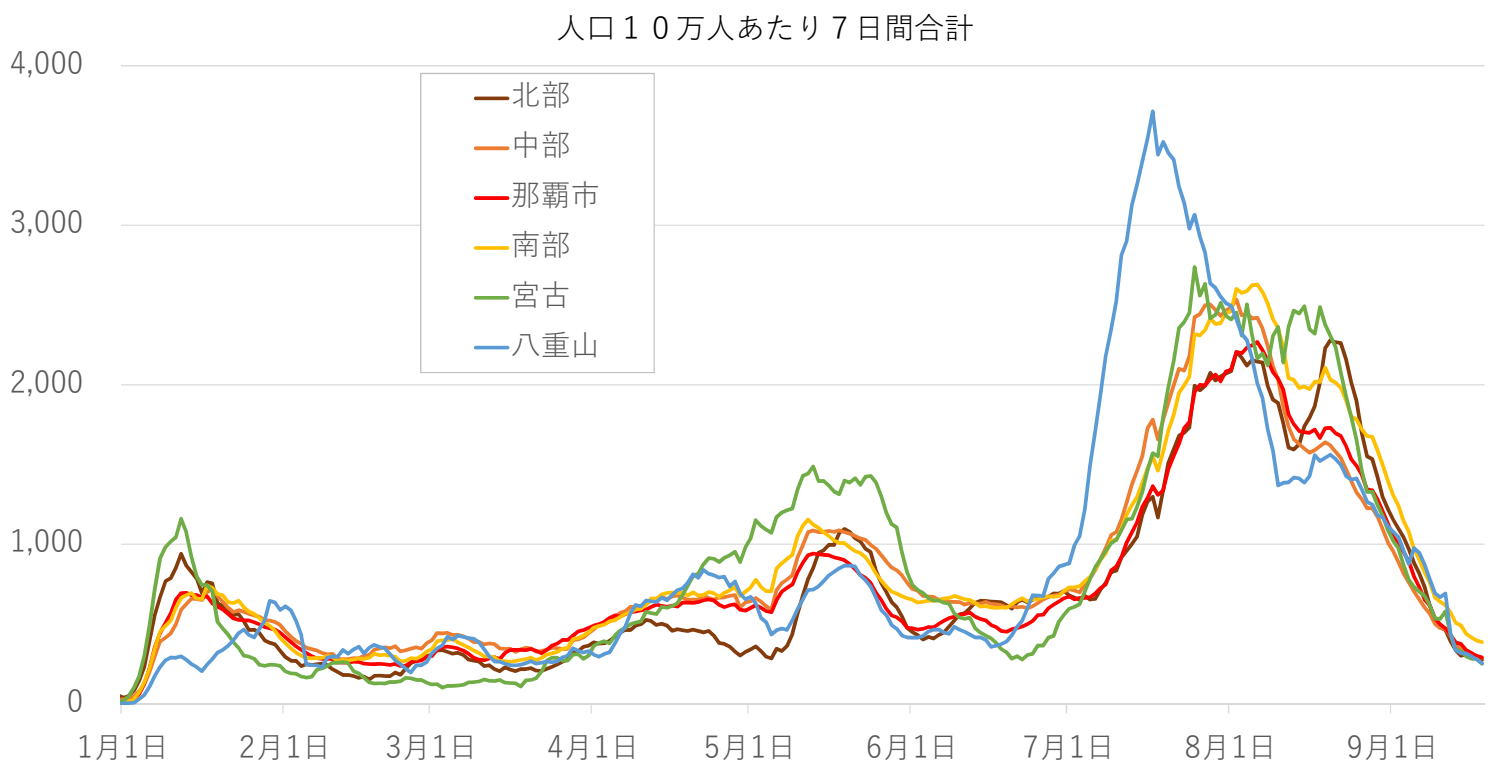


図3 県外からの渡航者における新規陽性者数の推移（沖縄県）



図4 性年齢階級別にみる陽性者数（9月12日～18日）

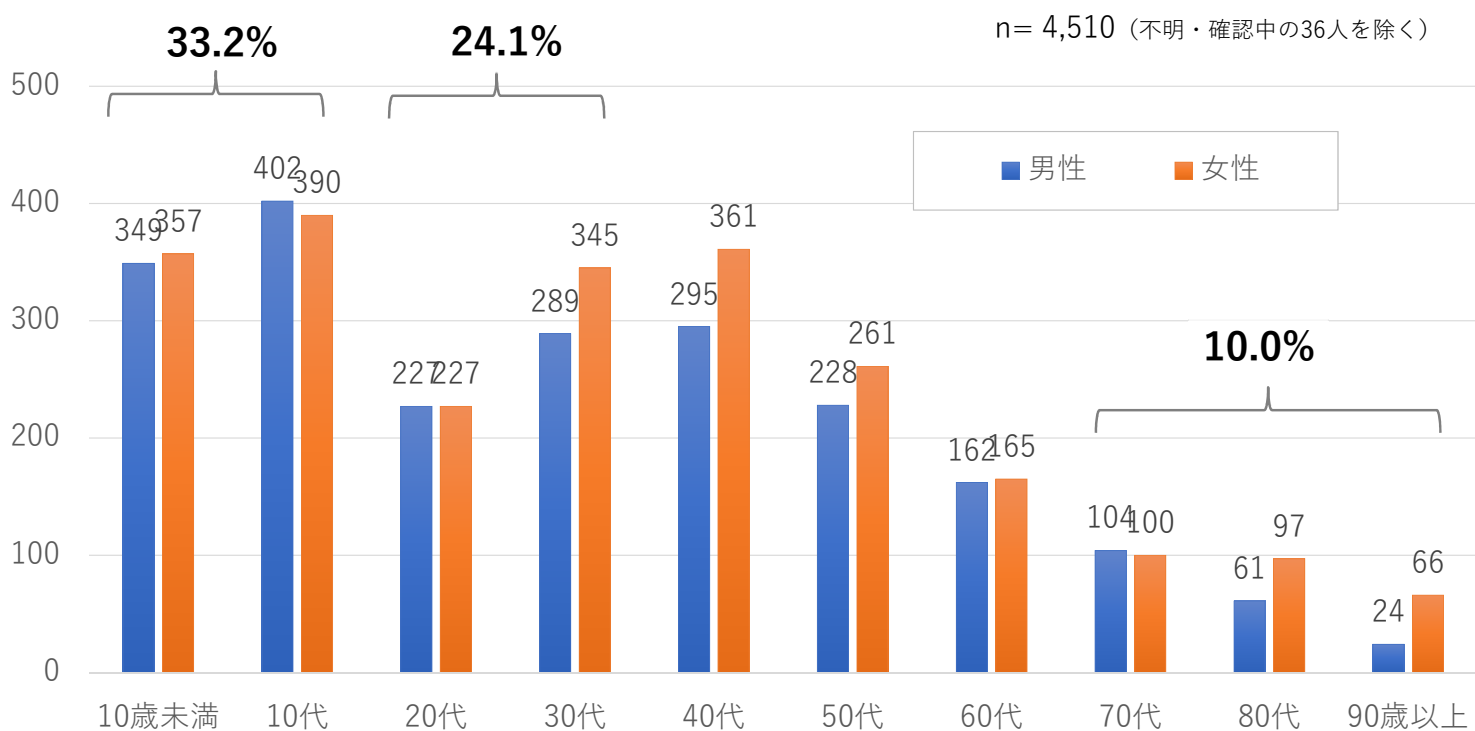


図5 年齢階級別にみる新規陽性者数の推移 (人口10万人あたり7日間合計)

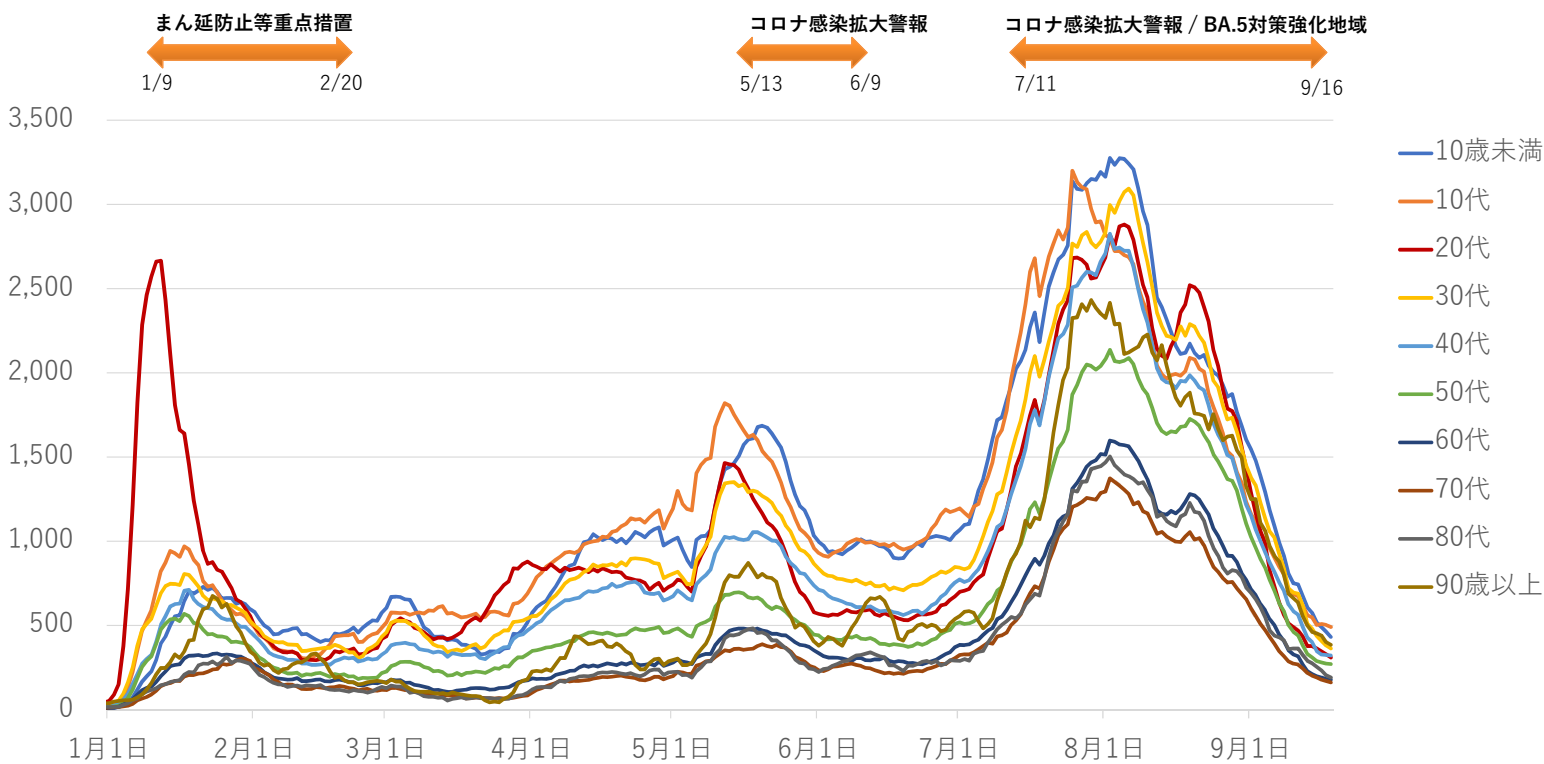
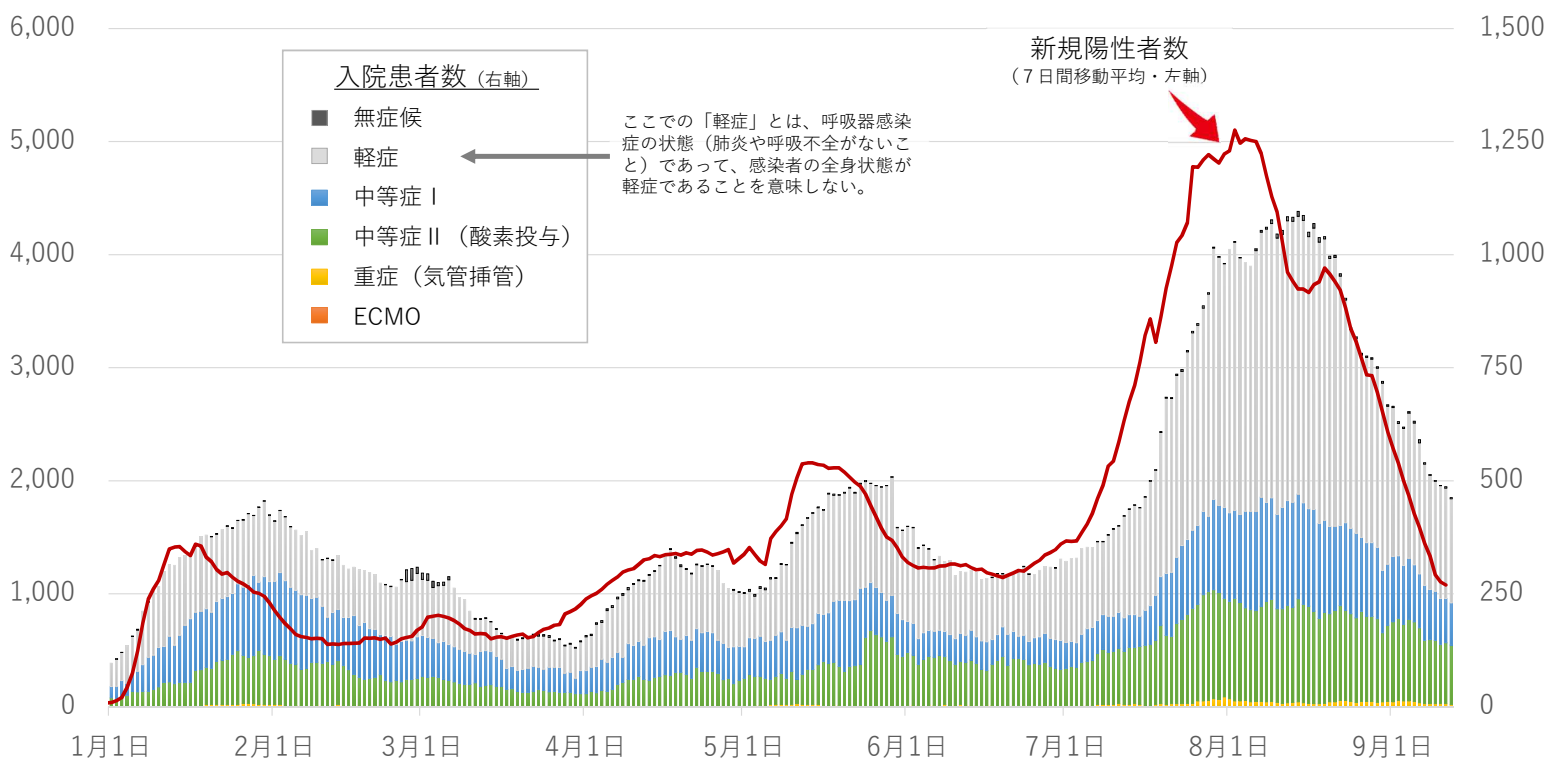
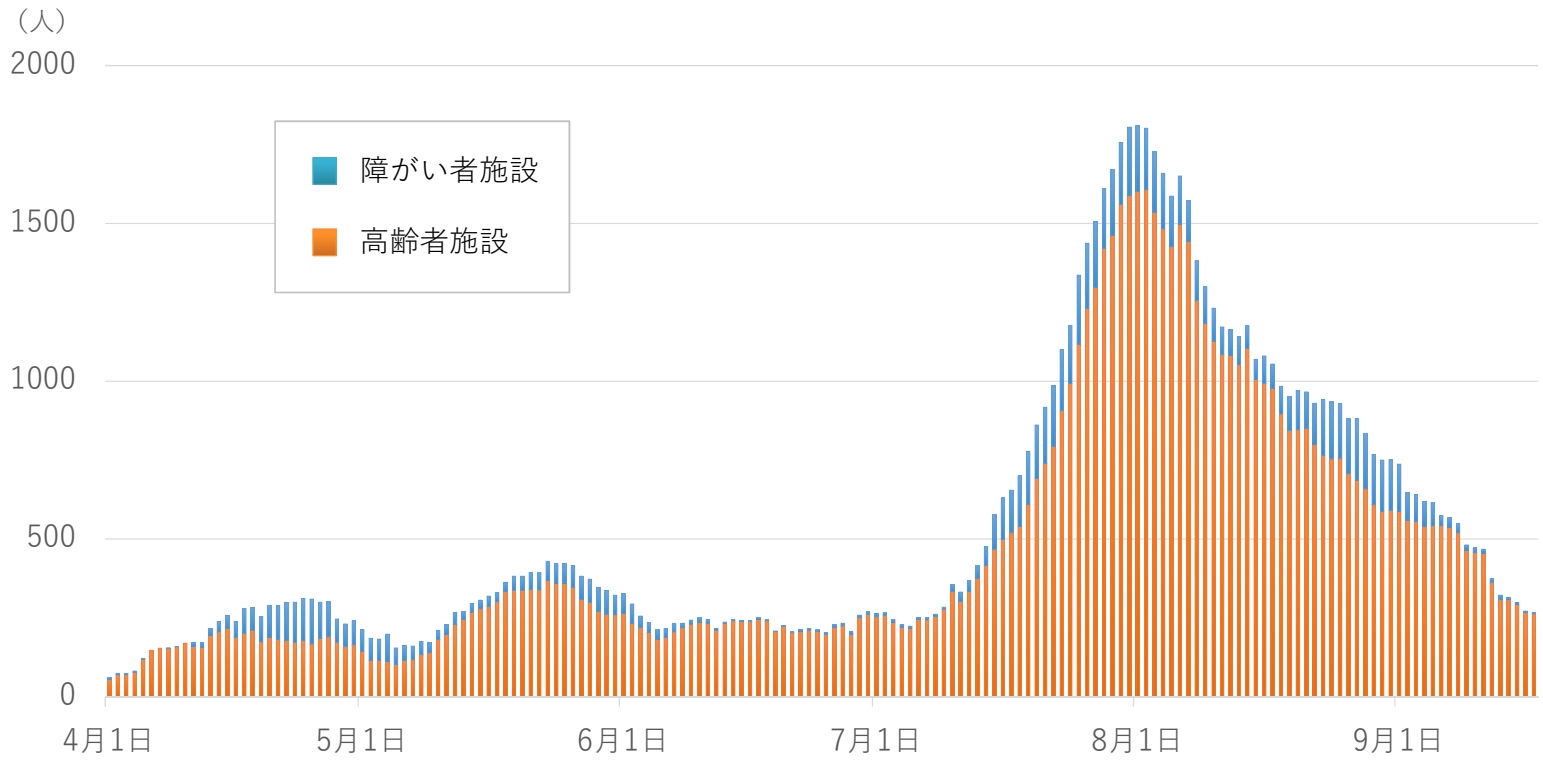


図6 新規陽性者数と重症度別入院患者数の推移



## 図7 社会福祉施設における施設内療養者数

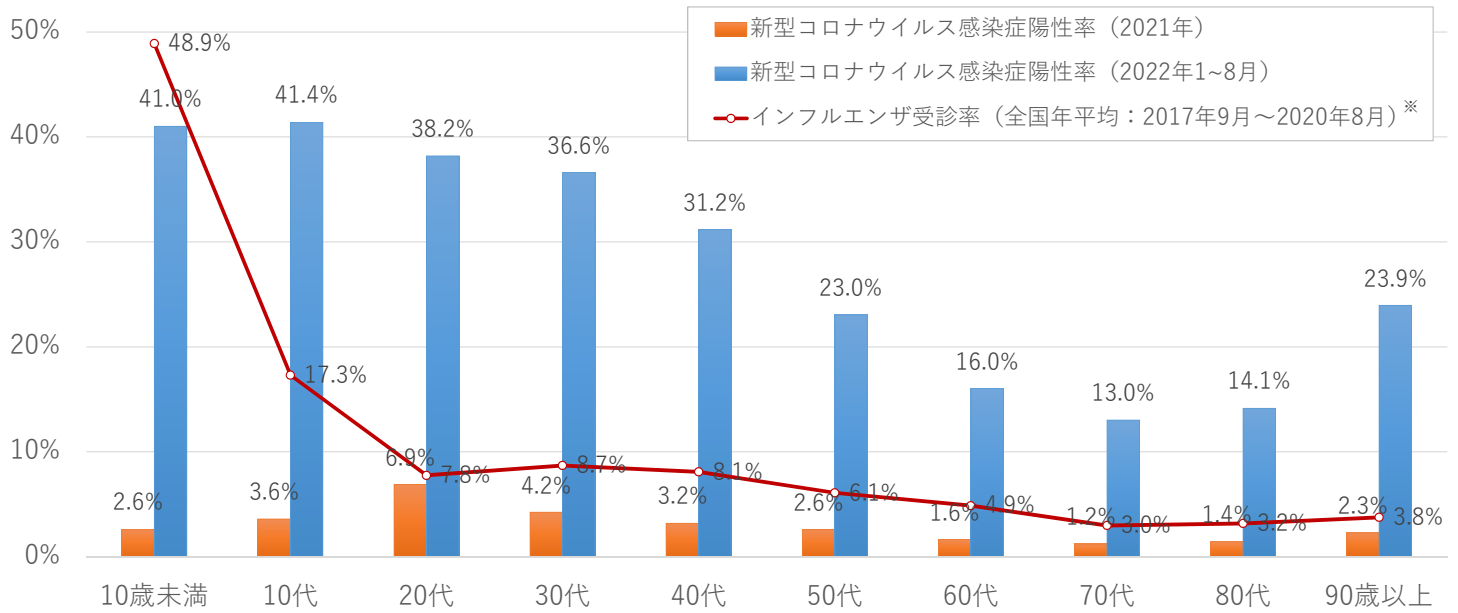


## 図8 今後1週間（9月19日-25日）の発生見込み数

分析データ： 新規陽性者数、年齢群別・医療県別入院率； 沖縄県  
年齢群別重症化率； 厚生労働省  
平均期間（入院・重症）； HER-SYS

|        | 新規陽性者数（確定日） |       |       | 入院患者数（9月25日時点） |     |     |
|--------|-------------|-------|-------|----------------|-----|-----|
|        | 0.5         | 1.0   | 1.5   | 0.5            | 1.0 | 1.5 |
| 実効再生産数 | 0.5         | 1.0   | 1.5   | 0.5            | 1.0 | 1.5 |
| 沖縄本島   | 2,135       | 4,300 | 8,659 | 217            | 255 | 317 |
| 宮古圏域   | 77          | 156   | 314   | 3              | 4   | 5   |
| 八重山圏域  | 72          | 144   | 290   | 9              | 10  | 11  |
| 合計     | 2,284       | 4,600 | 9,263 | 230            | 269 | 334 |

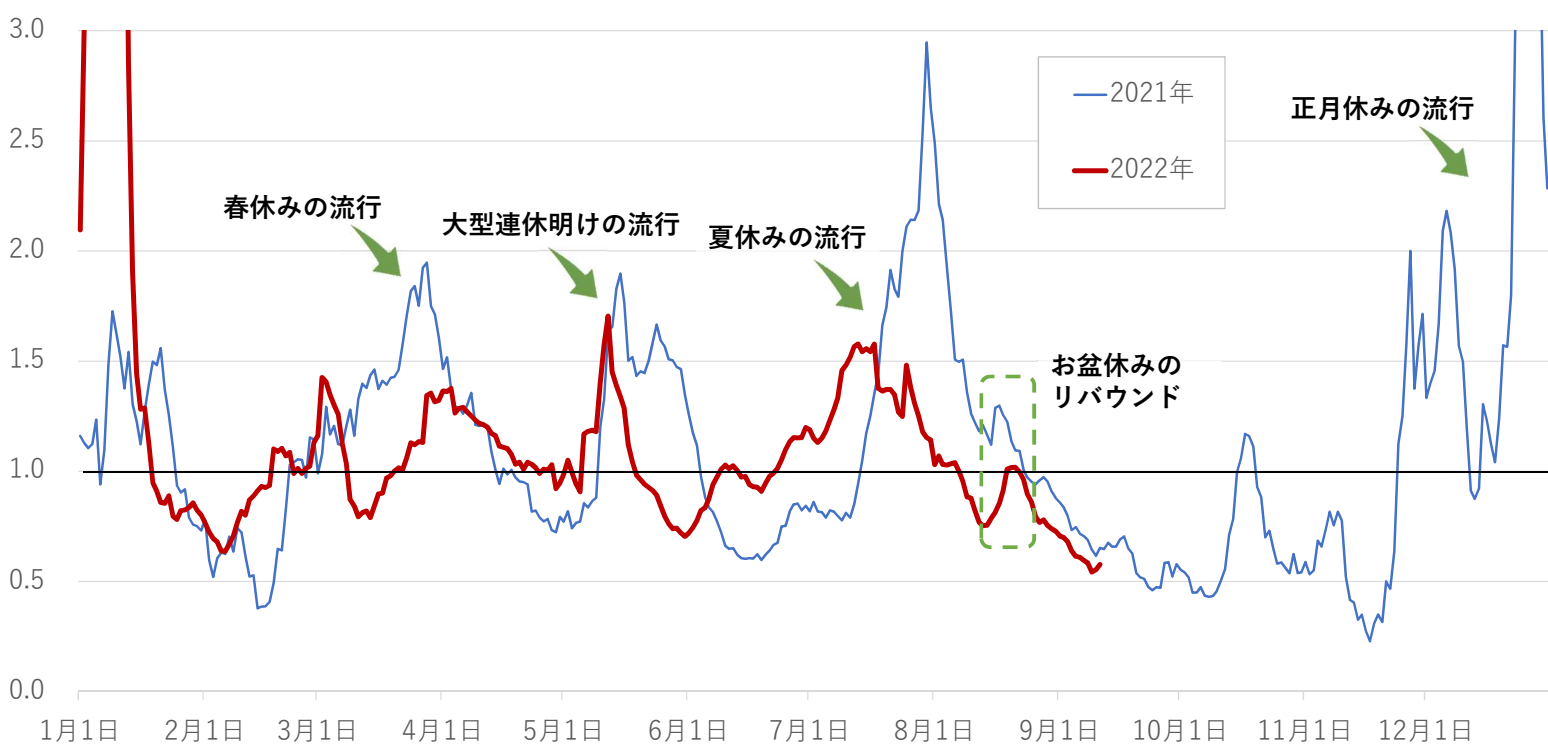
# 図9 年齢階級別にみる陽性率/受診率の推移（沖縄県）



| 陽性者数（人）   | 10歳未満  | 10代    | 20代    | 30代    | 40代    | 50代    | 60代    | 70代    | 80代    | 90歳以上 |
|-----------|--------|--------|--------|--------|--------|--------|--------|--------|--------|-------|
| 2021年     | 4,309  | 1,594  | 3,513  | 2,415  | 2,190  | 1,737  | 1,399  | 792    | 623    | 295   |
| 2022年1~8月 | 67,797 | 67,091 | 56,189 | 64,426 | 64,200 | 41,895 | 29,886 | 16,719 | 11,722 | 5,612 |

※ 野田龍也：日本の医療データベースから算出された季節性インフルエンザの重症化率（第74回新型コロナウイルス感染症対策アドバイザリーボード提出資料）

# 図10 沖縄県における前週比（7日間移動平均）の推移



# 【資料4】

## 宿泊療養施設 及び 搬送車両稼働 の報告

### 1 宿泊療養施設

左側 右側  
上段：入居 総数  
下段：退居

作成日： 9/21(水)

※各宿泊療養施設の名簿データより集計

| 宿泊療養施設名称        | 看護師数 | 確保数<br>居室数   | 9/18(日)          |            | 9/19(月)          |            | 9/20(火)          |            | 稼働率<br>(保室割合×稼働率) | 備考(最大実績値等)   |
|-----------------|------|--------------|------------------|------------|------------------|------------|------------------|------------|-------------------|--|
|                 |      |              | 上                | 下          | 上                | 下          | 上                | 下          |                   |  |
| (1) 東横イン旭橋駅前    | 10人  | 200室<br>284室 | 8<br>7           | 47         | 9<br>9           | 47         | 10<br>9          | 48         | 24.0              | 第四波最大実績値：3/30、142人(71%)<br>第六波最大実績値：3/5、177人(88.5%)、最大受入人数：1/8、33人<br>※12/17濃厚接触者用(84室) 1/1より一部陽性者使用<br>第七波最大実績値：5/16、184人(92%)、最大受入人数：5/1、43人 |
| (2) リゾネックス那覇    | 3人   | 60室<br>84室   | 1<br>2           | 10         | 1<br>3           | 8          | 0<br>0           | 8          | 13.3              | 第四波最大実績値：4/7、51人(85%)<br>第七波最大実績値：8/21、44人(73.3%)<br>6/1～簡易型宿泊療養施設として再稼働(R3/8/10～R4/5/31休止)  |
| (3) 那覇市内ホテル ①   | 3人   | 150室<br>200室 | 3<br>1           | 17         | 1<br>2           | 16         | 3<br>7           | 12         | 8.0               | 第六波最大実績値：1/6、138人(92.0%)、最大受入人数：1/4、23人<br>第七波最大実績値：4/30、140人(93%)、最大受入人数：4/23、30人<br>7/21～簡易型に変更  |
| (4) 那覇市内ホテル ②   | 13人  | 150室<br>227室 | 7<br>13          | 45         | 3<br>15          | 33         | 7<br>8           | 32         | 21.3              | 第六波最大実績値：1/6、114人(76.0%)、最大受入人数：1/4、25人<br>第七波最大実績値：8/23、142人(94.7%)、最大受入人数：8/20、28人   |
| (5) アンサ沖縄リゾート   | 15人  | 100室<br>123室 | 5<br>7           | 32         | 2<br>4           | 30         | 7<br>11          | 26         | 26.0              | 第五波最大実績値：9/7、87人(87%)<br>第六波最大実績値：1/8、104人(104%)、最大受入人数：1/3、27人<br>第七波最大実績値：6/18、99人(99%)、最大受入人数：6/17、28人<br>12/17より濃厚接触者用(56室) 1/1より一部陽性者用    |
| (6) 那覇市内ホテル ③   | 3人   | 78室<br>120室  | 3<br>4           | 9          | 2<br>0           | 11         | 0<br>3           | 8          | 10.3              | 第六波最大実績値：3/3、84人(107.7%)、最大受入人数：2/27、19人<br>第七波最大実績値：4/20、81人(103.8%)<br>6/1～簡易型に変更  |
| (7) アパホテル那覇     | 3人   | 250室<br>350室 | 1<br>8           | 28         | 1<br>5           | 24         | 2<br>7           | 19         | 7.6               | 第七波最大実績値：8/25、103人(41.2%)<br>5/1～簡易型宿泊療養施設として再稼働(R4/2/27～4/30休止)   |
| <b>中南部 小計</b>   |      | <b>988室</b>  | <b>28<br/>42</b> | <b>188</b> | <b>19<br/>38</b> | <b>169</b> | <b>29<br/>45</b> | <b>153</b> | <b>15.5</b>       | 最大実績値：第六波最大実績値 3/4、549人(81.0%)<br>最大実績値：第七波最大実績値 8/23、636人(64.4%)  |
| (8) ピースアイランド名護  | 12人  | 60室<br>138室  | 0<br>1           | 0          | 0<br>0           | 0          | 0<br>0           | 0          | 0.0               | 第六波最大実績値：1/6、67人(111.7%)、最大受入人数：12/23、17人  |
| (9) ピースアイランド宮古島 | 8人   | 77室<br>93室   | 0<br>2           | 6          | 0<br>0           | 6          | 0<br>0           | 6          | 7.8               | 第六波最大実績値：1/8、46人(59.7%)、最大受入人数：1/4、12人   |
| (10) アパホテル石垣島   | 5人   | 55室<br>89室   | 0<br>0           | 3          | 0<br>0           | 3          | 1<br>1           | 3          | 5.5               | 第五波最大実績値：8/11、41人(74.5%)、最大受入人数：1/5、14人<br>第七波最大実績値：7/17、45人(81.8%)、最大受入人数：7/13、14人  |
| <b>県内 合計</b>    |      | <b>1180室</b> | <b>28<br/>45</b> | <b>197</b> | <b>19<br/>38</b> | <b>178</b> | <b>30<br/>46</b> | <b>162</b> | <b>13.7</b>       | 最大実績値：第六波最大実績値 3/4、624人(71.7%)<br>最大実績値：第七波最大実績値 8/20、707人(59.9%)  |

※修正報告等により、前日の数字から変わっている場合があります。

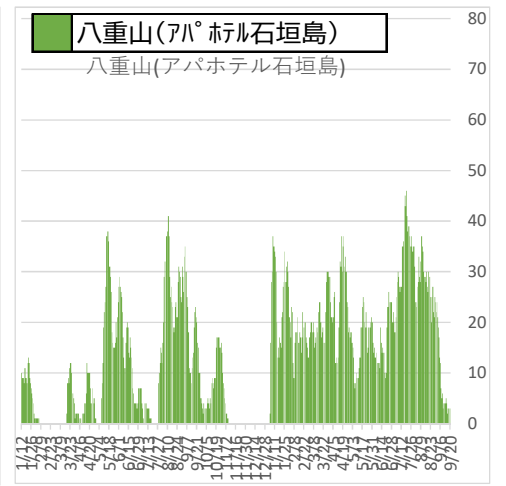
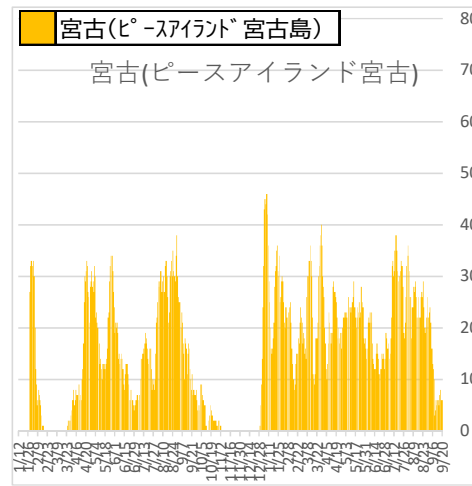
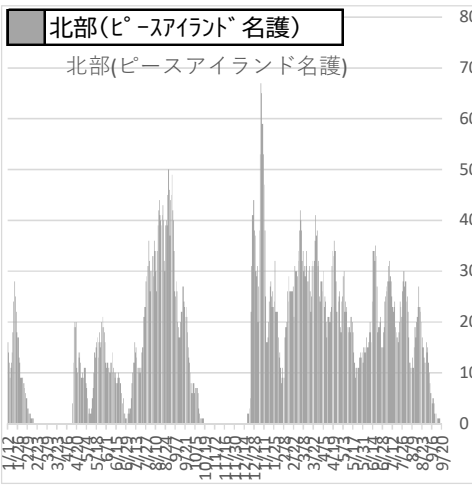
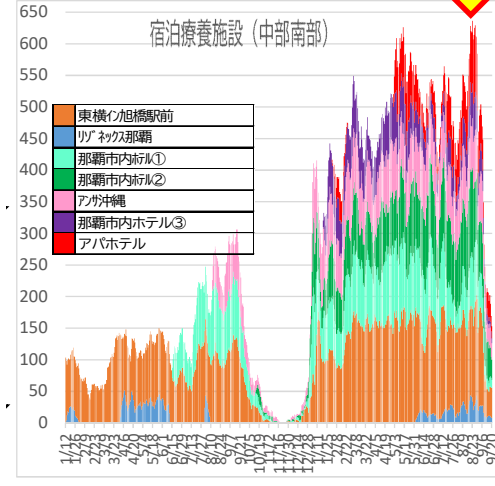
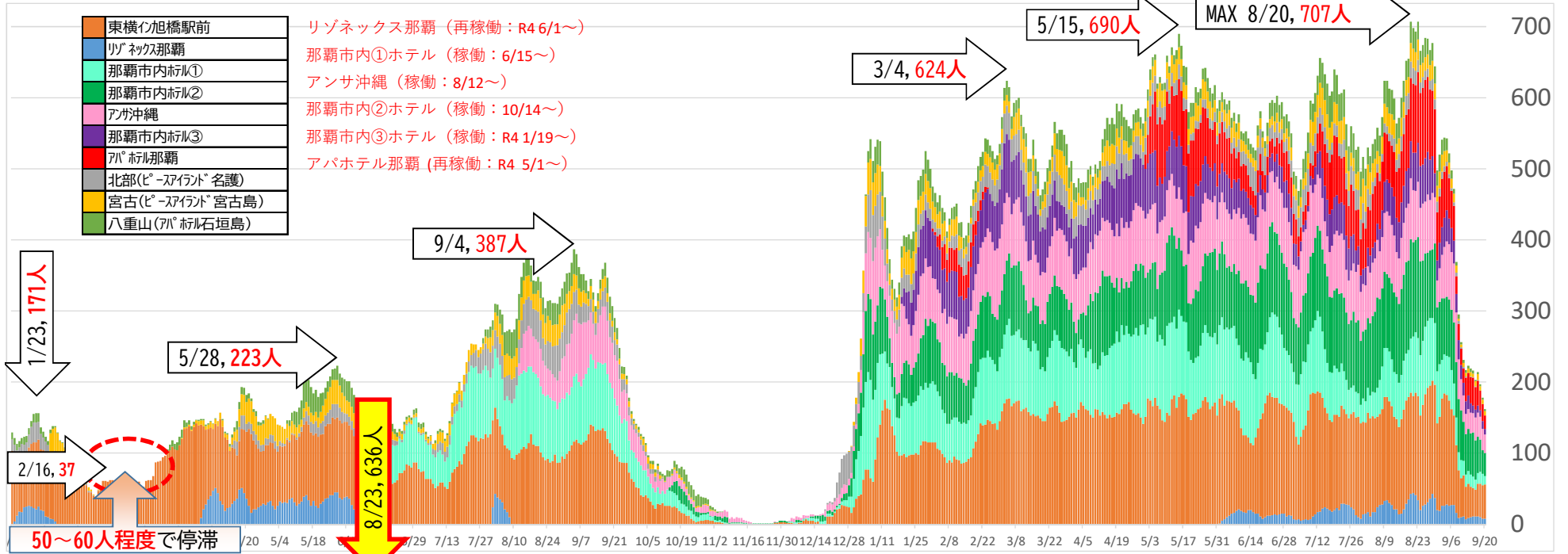
### 2 搬送車両稼働状況

| 車両                      | 9/14(水) 9/15(木) 9/16(金) 9/17(土) 9/18(日) 9/19(月) 9/20(火) |           |           |           |           |          |          |              | 月R4 月ごとの平均搬送件数 |            |      |
|-------------------------|---|-----------|-----------|-----------|-----------|----------|----------|--------------|----------------|------------|------|
|                         | 1   | 2         | 3         | 4         | 5         | 6        | 7        | 8            | 1月             | 2月         | 3月   |
| (1) ステップワゴン白            | 1   | 1         | 1         | 1         | 0         | 1        | 0        | 0            | 23.4           | 26.9       | 23.3 |
| (2) ステップワゴン黒            | 2   | 1         | 0         | 1         | 0         | 1        | 0        | 27.1         | 30.4           | 27.7       |      |
| (3) セレナ白                | 2   | 2         | 2         | 2         | 1         | 1        | 1        | 44.1         | 40.0           | 44.1       |      |
| (4) セレナ白(8人乗り対応)        | 0   | 2         | 0         | 2         | 1         | 0        | 1        | 10.0         | 10.0           | 10.0       |      |
| (5) セレナ肌(車椅子対応)         | 2   | 3         | 2         | 1         | 0         | 0        | 0        | 10.0         | 10.0           | 10.0       |      |
| (6) セレナ白(アンサ車椅子対応)      | 1   | 0         | 1         | 0         | 1         | 0        | 0        | 10.0         | 10.0           | 10.0       |      |
| (7) ノア                  | 0   | 0         | 0         | 0         | 0         | 0        | 0        | 10.0         | 10.0           | 10.0       |      |
| (8) セレナ白(8人乗り対応)        | 3   | 3         | 2         | 0         | 0         | 1        | 2        | 10.0         | 10.0           | 10.0       |      |
| (9) 北部保健所救急車            | 1   | 0         | 0         | 0         | 2         | 0        | 0        | 10.0         | 10.0           | 10.0       |      |
| (10) 民間救急車両(委託:メデイトランセ) | 4   | 1         | 2         | 2         | 4         | 3        | 0        | 10.0         | 10.0           | 10.0       |      |
| (11) ストレッチャー対応車両        | 0   | 0         | 1         | 0         | 0         | 0        | 0        | 10.0         | 10.0           | 10.0       |      |
| (12) マイクロバス             | 0   | 0         | 0         | 0         | 0         | 0        | 0        | 10.0         | 10.0           | 10.0       |      |
| (13) タクシー(早出)           | 1   | 2         | 2         | 2         | 1         | 0        | 1        | 10.0         | 10.0           | 10.0       |      |
| (14) タクシー(遅出)           | 1   | 0         | 1         | 1         | 1         | 0        | 0        | 10.0         | 10.0           | 10.0       |      |
| (15) タクシー(遅出)           | 2   | 1         | 1         | 2         | 1         | 0        | 1        | 10.0         | 10.0           | 10.0       |      |
| (16) タクシー(遅出)           | 2   | 2         | 1         | 2         | 1         | 1        | 1        | 10.0         | 10.0           | 10.0       |      |
| <b>合計</b>               | <b>22</b>   | <b>18</b> | <b>16</b> | <b>16</b> | <b>13</b> | <b>8</b> | <b>7</b> | <b>直近1週間</b> | <b>14.3</b>    | <b>件/日</b> |      |



# 沖縄県 軽症者等宿泊療養施設 (入居人数推移)

令和4年9月20日時点



沖縄県におけるクラスター(関連含む)発生状況

資料 5

(令和4年9月公表分)

2022/9/21

総括情報部

| 施設等数 | 分類     | 発生場所    | 合計     |       | 793 施設等 |  | 10403 人        | 備考 |
|------|--------|---------|--------|-------|---------|--|----------------|----|
|      |        |         | 初発例発生日 | 最終発生日 | 陽性者数    |  |                |    |
| 720  | 社会福祉施設 | 那覇市     | 4月8日   | 4月11日 | 5       |  | スタッフ4名、利用者1名   |    |
| 721  | 社会福祉施設 | 那覇市     | 4月1日   | 4月10日 | 24      |  | スタッフ10名、利用者14名 |    |
| 722  | 保育施設   | 那覇市     | 4月1日   | 4月13日 | 44      |  | スタッフ10名、利用者34名 |    |
| 723  | 社会福祉施設 | 那覇市     | 3月22日  | 3月27日 | 5       |  | 利用者5名          |    |
| 724  | 社会福祉施設 | 那覇市     | 5月21日  | 5月22日 | 5       |  | スタッフ2名、利用者3名   |    |
| 725  | 社会福祉施設 | 那覇市     | 5月24日  | 6月2日  | 6       |  | スタッフ3名、利用者3名   |    |
| 726  | 社会福祉施設 | 那覇市     | 4月30日  | 5月10日 | 6       |  | スタッフ6名         |    |
| 727  | 社会福祉施設 | 那覇市     | 4月6日   | 5月2日  | 16      |  | スタッフ4名、利用者12名  |    |
| 728  | 社会福祉施設 | 那覇市     | 6月10日  | 6月11日 | 8       |  | スタッフ7名、利用者1名   |    |
| 729  | 社会福祉施設 | 那覇市     | 5月17日  | 6月7日  | 13      |  | スタッフ6名、利用者7名   |    |
| 730  | 社会福祉施設 | 那覇市     | 5月28日  | 6月2日  | 6       |  | スタッフ3名、利用者3名   |    |
| 731  | 社会福祉施設 | 那覇市     | 4月27日  | 5月12日 | 7       |  | スタッフ2名、利用者5名   |    |
| 732  | 社会福祉施設 | 那覇市     | 7月5日   | 7月5日  | 33      |  | スタッフ9名、利用者24名  |    |
| 733  | 社会福祉施設 | 那覇市     | 7月10日  | 7月10日 | 20      |  | スタッフ6名、利用者14名  |    |
| 734  | 社会福祉施設 | 那覇市     | 7月28日  | 8月4日  | 26      |  | スタッフ8名、利用者18名  |    |
| 735  | 社会福祉施設 | 那覇市     | 7月25日  | 7月29日 | 5       |  | スタッフ1名、利用者4名   |    |
| 736  | 社会福祉施設 | 那覇市     | 7月15日  | 7月19日 | 5       |  | 利用者5名          |    |
| 737  | 社会福祉施設 | 那覇市     | 7月27日  | 8月5日  | 23      |  | スタッフ9名、利用者14名  |    |
| 738  | 社会福祉施設 | 那覇市     | 7月12日  | 7月25日 | 26      |  | スタッフ9名、利用者17名  |    |
| 739  | 社会福祉施設 | 那覇市     | 7月10日  | 7月17日 | 5       |  | スタッフ3名、利用者2名   |    |
| 740  | 社会福祉施設 | 那覇市     | 7月14日  | 7月20日 | 5       |  | スタッフ2名、利用者3名   |    |
| 741  | 社会福祉施設 | 那覇市     | 7月26日  | 7月29日 | 23      |  | スタッフ5名、利用者18名  |    |
| 742  | 社会福祉施設 | 那覇市     | 8月2日   | 8月13日 | 6       |  | スタッフ1名、利用者5名   |    |
| 743  | 社会福祉施設 | 那覇市     | 7月29日  | 8月8日  | 8       |  | スタッフ1名、利用者7名   |    |
| 744  | 社会福祉施設 | 那覇市     | 8月1日   | 8月7日  | 15      |  | スタッフ6名、利用者9名   |    |
| 745  | 社会福祉施設 | 那覇市     | 7月19日  | 7月29日 | 46      |  | スタッフ8名、利用者38名  |    |
| 746  | 社会福祉施設 | 那覇市     | 7月29日  | 8月18日 | 5       |  | 利用者5名          |    |
| 747  | 社会福祉施設 | 那覇市     | 7月29日  | 8月18日 | 32      |  | スタッフ2名、利用者30名  |    |
| 748  | 社会福祉施設 | 那覇市     | 6月27日  | 7月15日 | 6       |  | スタッフ3名、利用者3名   |    |
| 749  | 社会福祉施設 | 那覇市     | 8月3日   | 8月17日 | 5       |  | スタッフ3名、利用者2名   |    |
| 750  | 病院     | うるま市    |        |       | 29      |  | 職員12名、患者17名    |    |
| 751  | 社会福祉施設 | 那覇市     | 8月6日   | 8月13日 | 14      |  | スタッフ2名、利用者12名  |    |
| 752  | 社会福祉施設 | 那覇市     | 8月8日   | 8月13日 | 11      |  | スタッフ2名、利用者9名   |    |
| 753  | 社会福祉施設 | 那覇市     | 7月21日  | 8月12日 | 12      |  | スタッフ5名、利用者7名   |    |
| 754  | 社会福祉施設 | 那覇市     | 8月9日   | 8月23日 | 13      |  | スタッフ8名、利用者5名   |    |
| 755  | 社会福祉施設 | 那覇市     | 7月13日  | 8月10日 | 26      |  | スタッフ10名、利用者16名 |    |
| 756  | 社会福祉施設 | 那覇市     | 7月20日  | 8月10日 | 30      |  | スタッフ13名、利用者17名 |    |
| 757  | 社会福祉施設 | 那覇市     | 8月1日   | 8月9日  | 21      |  | スタッフ6名、利用者15名  |    |
| 758  | 社会福祉施設 | 那覇市     | 5月25日  | 6月1日  | 79      |  | スタッフ24名利用者55名  |    |
| 759  | 社会福祉施設 | 那覇市     | 6月10日  | 6月20日 | 10      |  | スタッフ3名利用者7名    |    |
| 760  | 社会福祉施設 | 那覇市     | 7月6日   | 7月29日 | 41      |  | スタッフ11名利用者30名  |    |
| 761  | 社会福祉施設 | 那覇市     | 7月15日  | 7月23日 | 26      |  | スタッフ3名利用者23名   |    |
| 762  | 社会福祉施設 | 那覇市     | 7月18日  | 7月26日 | 51      |  | スタッフ17名利用者34名  |    |
| 763  | 社会福祉施設 | 那覇市     | 7月22日  | 8月3日  | 11      |  | スタッフ3名利用者8名    |    |
| 764  | 社会福祉施設 | 那覇市     | 7月2日   | 7月27日 | 14      |  | スタッフ6名利用者8名    |    |
| 765  | 社会福祉施設 | 那覇市     | 6月28日  | 7月6日  | 11      |  | スタッフ6名利用者5名    |    |
| 766  | 社会福祉施設 | 那覇市     | 7月10日  | 7月7日  | 6       |  | スタッフ5名利用者1名    |    |
| 767  | 社会福祉施設 | 那覇市     | 7月15日  | 8月4日  | 9       |  | スタッフ5名利用者4名    |    |
| 768  | 社会福祉施設 | 那覇市     | 7月22日  | 8月7日  | 69      |  | スタッフ20名利用者49名  |    |
| 769  | 社会福祉施設 | 那覇市     | 7月14日  | 7月30日 | 7       |  | スタッフ2名利用者5名    |    |
| 770  | 社会福祉施設 | 那覇市     | 7月27日  | 8月17日 | 16      |  | スタッフ8名利用者8名    |    |
| 771  | 社会福祉施設 | 那覇市     | 7月25日  | 7月27日 | 9       |  | スタッフ3名利用者6名    |    |
| 772  | 社会福祉施設 | 那覇市     | 7月29日  | 8月10日 | 12      |  | スタッフ5名利用者7名    |    |
| 773  | 社会福祉施設 | 那覇市     | 7月25日  | 7月30日 | 7       |  | スタッフ2名利用者5名    |    |
| 774  | 社会福祉施設 | 那覇市     | 7月26日  | 8月6日  | 20      |  | スタッフ7名利用者13名   |    |
| 775  | 社会福祉施設 | 那覇市     | 7月20日  | 7月27日 | 16      |  | スタッフ5名利用者11名   |    |
| 776  | 社会福祉施設 | 那覇市     | 7月26日  | 8月19日 | 42      |  | スタッフ14名利用者28名  |    |
| 777  | 社会福祉施設 | 那覇市     | 7月20日  | 7月29日 | 14      |  | スタッフ4名利用者10名   |    |
| 778  | 社会福祉施設 | 那覇市     | 8月5日   | 8月17日 | 40      |  | スタッフ12名利用者28名  |    |
| 779  | 社会福祉施設 | 那覇市     | 7月31日  | 8月16日 | 8       |  | スタッフ2名利用者6名    |    |
| 780  | 社会福祉施設 | 那覇市     | 8月14日  | 8月19日 | 5       |  | スタッフ0名利用者5名    |    |
| 781  | 社会福祉施設 | 那覇市     | 8月19日  | 8月26日 | 7       |  | スタッフ2名利用者5名    |    |
| 782  | 社会福祉施設 | 那覇市     | 8月18日  | 8月25日 | 5       |  | スタッフ3名利用者2名    |    |
| 783  | 社会福祉施設 | 那覇市     | 8月3日   | 8月8日  | 15      |  | スタッフ4名、利用者11名  |    |
| 784  | 社会福祉施設 | 那覇市     | 6月30日  | 7月19日 | 7       |  | スタッフ1名、利用者6名   |    |
| 785  | 社会福祉施設 | 那覇市     | 6月23日  | 7月11日 | 8       |  | スタッフ2名、利用者6名   |    |
| 786  | 社会福祉施設 | 那覇市     | 7月19日  | 7月30日 | 8       |  | スタッフ4名、利用者4名   |    |
| 787  | 社会福祉施設 | 那覇市     | 6月24日  | 7月9日  | 20      |  | スタッフ5名、利用者15名  |    |
| 788  | 社会福祉施設 | 那覇市     | 8月16日  | 8月20日 | 15      |  | スタッフ5名、利用者10名  |    |
| 789  | 社会福祉施設 | 名護市     | 6月28日  | 7月5日  | 29      |  | スタッフ5名、利用者24名  |    |
| 790  | 社会福祉施設 | 北部保健所管内 | 5月16日  | 5月21日 | 5       |  | スタッフ3名、利用者2名   |    |
| 791  | 社会福祉施設 | 名護市     | 5月13日  | 5月19日 | 10      |  | スタッフ2名、利用者8名   |    |
| 792  | 社会福祉施設 | 名護市     | 5月16日  | 5月27日 | 8       |  | スタッフ5名、利用者3名   |    |
| 793  | 社会福祉施設 | 名護市     | 6月10日  | 6月14日 | 6       |  | スタッフ0名、利用者6名   |    |
|      |        |         | 74     | 施設等   | 1261    |  |                |    |
|      |        |         |        |       | 10403   |  |                |    |

## 検査事業実績

## 1 エssenシャルワーカー定期PCR検査実績(R3/4/9~R4/9/16)【暫定値】

|    |      | 9/10~9/16 | 対前週比   | 累計        |
|----|------|-----------|--------|-----------|
| 介護 | 受検者数 | 8,515 人   | +854 人 | 517,923 人 |
|    | 陽性者数 | 21 人      | -34 人  | 1,926 人   |
|    | 陽性率  | 0.25%     | -      | 0.37%     |
| 障害 | 受検者数 | 3,044 人   | -41 人  | 176,382 人 |
|    | 陽性者数 | 8 人       | +0 人   | 730 人     |
|    | 陽性率  | 0.26%     | -      | 0.41%     |
| 保育 | 受検者数 | 2,902 人   | -189 人 | 158,721 人 |
|    | 陽性者数 | 9 人       | -4 人   | 802 人     |
|    | 陽性率  | 0.31%     | -      | 0.51%     |

## 2 安価なPCR検査補助の実績(R3.2/17~R4.3/31)【暫定値】

※一般無料検査に統合

## 3 飲食店検査の実績

※一般無料検査に統合

## 4 ワクチン検査パッケージ・対象者全員検査等/一般無料検査の実績(12/25~9/16)【暫定値】

※ワクパケ対象者全員検査は8月末日で終了

| 一般無料検査 | 9/10-9/16 | 対前週比     | 累計        |
|--------|-----------|----------|-----------|
| 受検者数   | 16,520 件  | -4,070 件 | 986,609 件 |
| 陽性者数   | 1,112 件   | -1,051 件 | 104,294 件 |
| 陽性率    | 6.73%     | -        | 10.57%    |

## 5 学校PCR検査の実績(R4.9/10~R4.9/16)

|      |         | 9/10~9/16 | 対前週比      | 累計      |
|------|---------|-----------|-----------|---------|
| 学校数  | 小学校     | 55 校      | -34 校     | 6,688 校 |
|      | 中学校     | 0 校       | +0 校      | 1,304 校 |
|      | 高等学校    | 0 校       | +0 校      | 720 校   |
|      | 特別支援学校  | 0 校       | +0 校      | 389 校   |
|      | 学童クラブ   | 0 校       | -1 校      | 67 校    |
|      | 学童クラブ   | 7 校       | -10 校     | 824 校   |
|      | 保育所・幼稚園 | 48 校      | -23 校     | 3,384 校 |
| 受検者数 | 548 人   | -376 人    | 143,076 人 |         |
| 陽性者数 | 14 人    | -5 人      | 2,914 人   |         |
| 陽性率  | 2.55%   | 0.50%     | 2.04%     |         |

# ワクチン接種状況

## 1 現在の状況

- ・ 9月20日時点接種実績
- |       |            |         |    |
|-------|------------|---------|----|
| 1回目   | 1,067,231人 | (71.9%) | ※1 |
| 2回目   | 1,056,108人 | (71.1%) | ※1 |
| 3回目   | 720,554人   | (48.5%) | ※1 |
| 高齢者   | 285,817人   | (84.2%) |    |
| 4回目   | 239,853人   | (-%)    | ※2 |
| 60歳以上 | 219,067人   | (51.0%) |    |

※1 基地従業員の接種人数を含む

※2 基礎疾患を有する者等の総数不明

## 2 4回目接種（追加接種）市町村の状況

- ・ 各自治体で集団接種・個別接種を順次開始

## 3 離島町村（13町村）の4回目実施状況

### (1) 高齢者施設等（巡回接種）：全町村実施済

### (2) 住民接種

実施済：①伊江村、②伊是名村、③伊平屋村、④座間味村  
⑤渡嘉敷村(VRS登録中)、⑥北大東村、⑦南大東村  
⑧与那国町、⑨渡名喜村(VRS登録中)、⑩久米島町  
⑪多良間村、⑫粟国村、

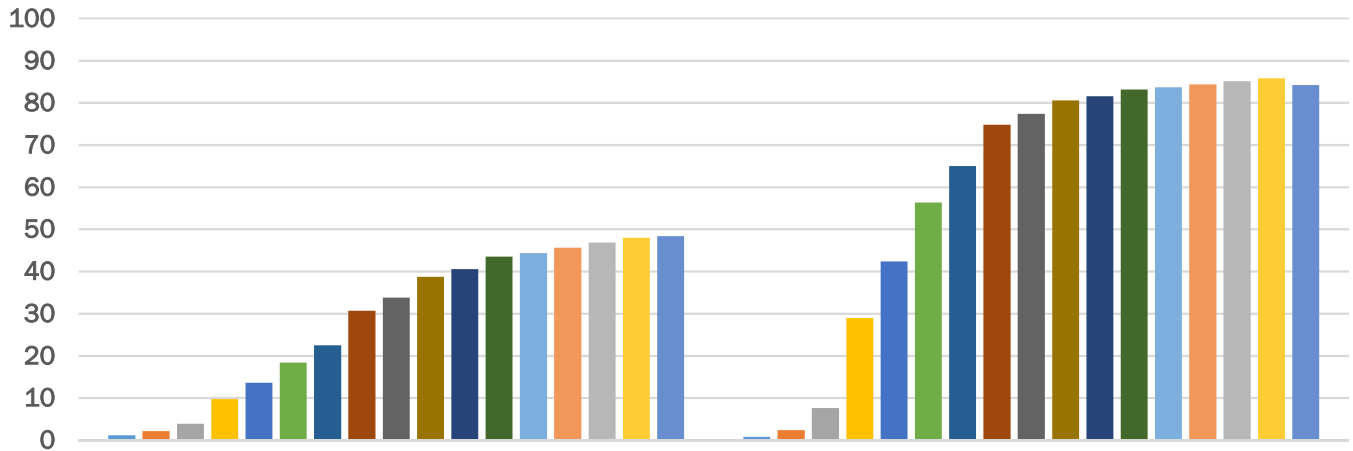
未実施：①竹富町(竹富島(済)、鳩間島(済)、黒島(済)、  
小浜島(済)、波照間島(調整中)、西表島(9/26～29))

※括弧書きは、住民接種の予定日

## 4 職域接種（3回目接種）

- ・ 県内で16団体から申請
- ・ 現時点11団体に開始済み（3月1日～）

# 新型コロナウイルスワクチン 3回目接種率(R4.9.20時点)VRS数値



全世代 3回目接種率 (%)

高齢者 3回目接種率 (%)

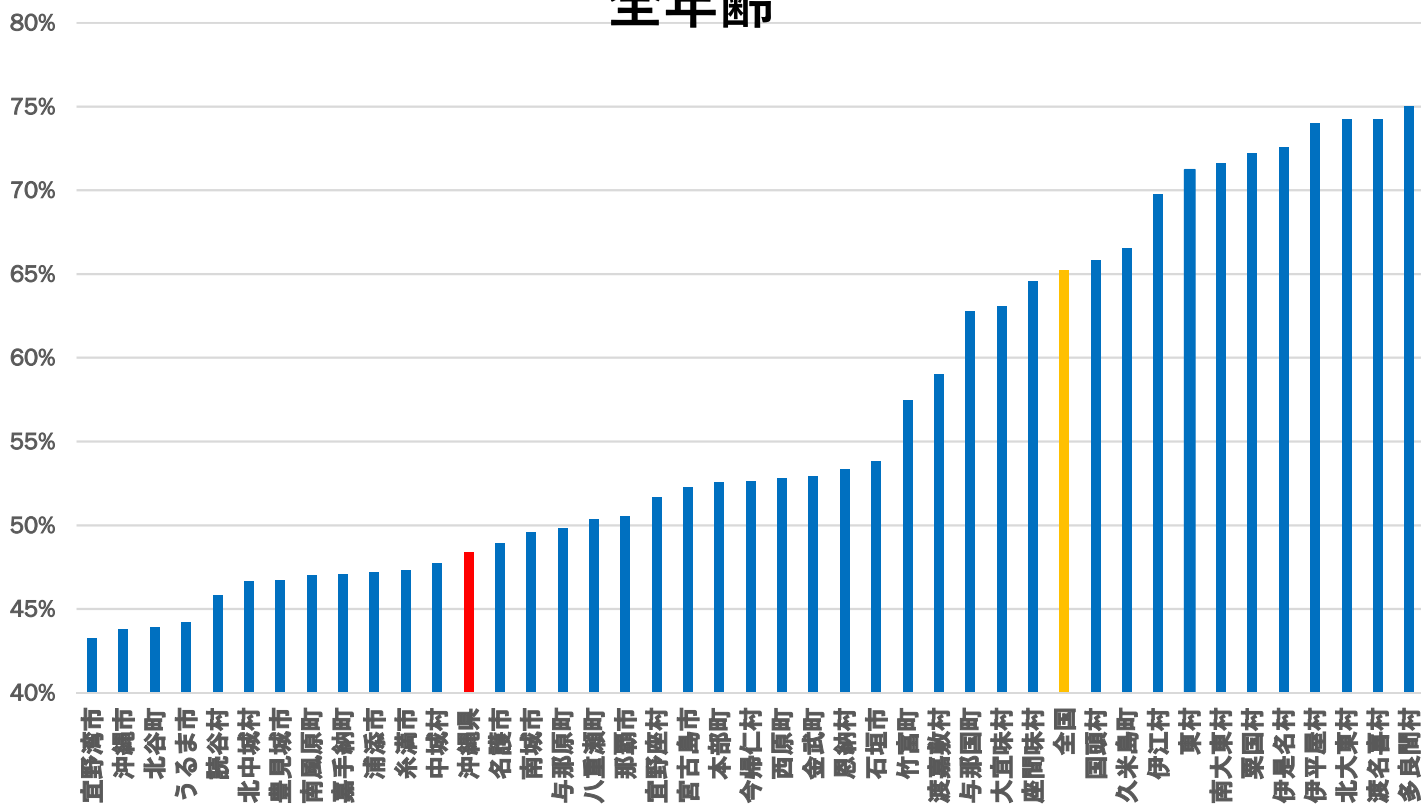
■1月10日 ■1月20日 ■1月30日 ■2月13日 ■2月20日 ■3月1日 ■3月10日 ■3月30日 ■4月10日  
■4月20日 ■5月10日 ■5月30日 ■6月9日 ■6月30日 ■7月31日 ■8月30日 ■9月20日

| 市区町村 | 1回目    | 2回目    | 3回目    | 順位 |
|------|--------|--------|--------|----|
| 多良間村 | 92.04% | 90.74% | 75.00% | 1  |
| 渡名喜村 | 87.57% | 86.39% | 74.26% | 2  |
| 北大東村 | 86.13% | 85.41% | 74.23% | 3  |
| 伊平屋村 | 84.74% | 84.24% | 74.02% | 4  |
| 伊是名村 | 84.01% | 83.07% | 72.59% | 5  |
| 粟国村  | 83.14% | 82.84% | 72.19% | 6  |
| 南大東村 | 87.19% | 86.60% | 71.61% | 7  |
| 東村   | 87.34% | 86.52% | 71.22% | 8  |
| 伊江村  | 82.29% | 81.48% | 69.78% | 9  |
| 久米島町 | 84.45% | 83.02% | 66.53% | 10 |
| 国頭村  | 80.43% | 79.91% | 65.80% | 11 |
| 座間味村 | 75.25% | 75.03% | 64.58% | 12 |
| 大宜味村 | 79.77% | 78.74% | 63.07% | 13 |
| 与那国町 | 77.60% | 76.64% | 62.78% | 14 |
| 渡嘉敷村 | 73.66% | 73.10% | 59.01% | 15 |
| 竹富町  | 73.55% | 72.75% | 57.47% | 16 |
| 石垣市  | 73.62% | 73.24% | 53.82% | 17 |
| 恩納村  | 72.69% | 71.97% | 53.37% | 18 |
| 金武町  | 69.63% | 69.03% | 52.90% | 19 |
| 西原町  | 75.97% | 75.00% | 52.82% | 20 |
| 今帰仁村 | 75.30% | 74.22% | 52.66% | 21 |
| 本部町  | 75.16% | 74.84% | 52.54% | 22 |
| 宮古島市 | 73.50% | 72.73% | 52.25% | 23 |
| 宜野座村 | 68.30% | 67.59% | 51.71% | 24 |
| 那覇市  | 74.13% | 73.44% | 50.53% | 25 |
| 八重瀬町 | 72.26% | 71.62% | 50.34% | 26 |
| 与那原町 | 70.99% | 70.27% | 49.81% | 27 |
| 南城市  | 71.57% | 70.99% | 49.56% | 28 |
| 名護市  | 73.24% | 72.43% | 48.94% | 29 |
| 沖縄県  | 71.57% | 70.82% | 48.38% | -  |
| 中城村  | 71.36% | 70.70% | 47.70% | 30 |
| 糸満市  | 70.04% | 69.19% | 47.31% | 31 |
| 浦添市  | 72.08% | 71.47% | 47.17% | 32 |
| 嘉手納町 | 70.52% | 69.93% | 47.06% | 33 |
| 南風原町 | 70.98% | 70.19% | 47.00% | 34 |
| 豊見城市 | 70.75% | 69.94% | 46.70% | 35 |
| 北中城村 | 69.14% | 68.37% | 46.66% | 36 |
| 読谷村  | 69.30% | 68.56% | 45.79% | 37 |
| うるま市 | 68.85% | 68.18% | 44.19% | 38 |
| 北谷町  | 65.87% | 65.13% | 43.95% | 39 |
| 沖縄市  | 67.95% | 66.91% | 43.78% | 40 |
| 宜野湾市 | 67.51% | 66.64% | 43.27% | 41 |

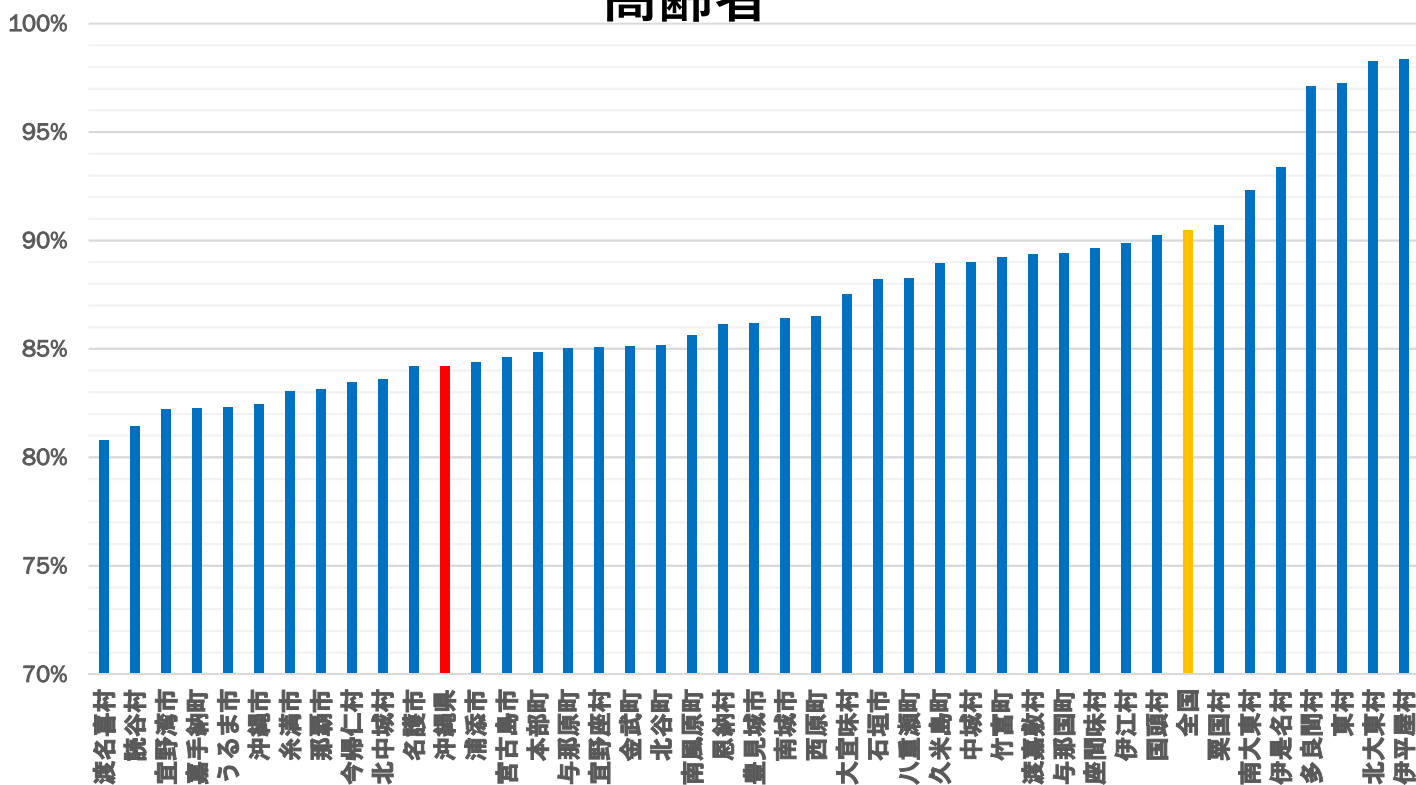
| 市区町村 | 1回目     | 2回目     | 3回目    | 順位 |
|------|---------|---------|--------|----|
| 伊平屋村 | 100.54% | 100.54% | 98.38% | 1  |
| 北大東村 | 108.55% | 107.69% | 98.29% | 2  |
| 東村   | 105.18% | 104.69% | 97.25% | 3  |
| 多良間村 | 102.02% | 101.44% | 97.12% | 4  |
| 伊是名村 | 96.80%  | 96.80%  | 93.38% | 5  |
| 南大東村 | 97.12%  | 96.81%  | 92.33% | 6  |
| 粟国村  | 94.96%  | 94.57%  | 90.70% | 7  |
| 国頭村  | 95.28%  | 94.85%  | 90.25% | 8  |
| 伊江村  | 94.08%  | 93.57%  | 89.87% | 9  |
| 座間味村 | 96.85%  | 98.20%  | 89.64% | 10 |
| 与那国町 | 98.15%  | 97.62%  | 89.42% | 11 |
| 渡嘉敷村 | 100.59% | 100.59% | 89.35% | 12 |
| 竹富町  | 96.21%  | 95.71%  | 89.23% | 13 |
| 中城村  | 97.41%  | 96.56%  | 88.99% | 14 |
| 久米島町 | 95.22%  | 94.57%  | 88.97% | 15 |
| 八重瀬町 | 94.88%  | 94.56%  | 88.27% | 16 |
| 石垣市  | 95.02%  | 95.69%  | 88.24% | 17 |
| 大宜味村 | 92.54%  | 92.20%  | 87.51% | 18 |
| 西原町  | 94.16%  | 93.80%  | 86.51% | 19 |
| 南城市  | 92.65%  | 92.26%  | 86.42% | 20 |
| 豊見城市 | 94.54%  | 94.13%  | 86.18% | 21 |
| 恩納村  | 92.19%  | 91.86%  | 86.13% | 22 |
| 南風原町 | 93.22%  | 92.95%  | 85.64% | 23 |
| 北谷町  | 92.65%  | 92.08%  | 85.17% | 24 |
| 金武町  | 90.82%  | 90.59%  | 85.12% | 25 |
| 宜野座村 | 90.56%  | 90.17%  | 85.06% | 26 |
| 与那原町 | 92.26%  | 91.69%  | 85.04% | 27 |
| 本部町  | 92.08%  | 91.84%  | 84.86% | 28 |
| 宮古島市 | 92.37%  | 91.92%  | 84.61% | 29 |
| 浦添市  | 92.42%  | 92.02%  | 84.38% | 30 |
| 沖縄県  | 92.03%  | 91.66%  | 84.20% | -  |
| 名護市  | 92.22%  | 91.68%  | 84.19% | 31 |
| 北中城村 | 90.80%  | 90.34%  | 83.62% | 32 |
| 今帰仁村 | 91.69%  | 91.22%  | 83.45% | 33 |
| 那覇市  | 91.07%  | 90.73%  | 83.14% | 34 |
| 糸満市  | 91.35%  | 91.02%  | 83.03% | 35 |
| 沖縄市  | 91.09%  | 90.57%  | 82.45% | 36 |
| うるま市 | 91.43%  | 91.07%  | 82.33% | 37 |
| 嘉手納町 | 92.05%  | 91.68%  | 82.27% | 38 |
| 宜野湾市 | 89.00%  | 88.60%  | 82.24% | 39 |
| 読谷村  | 90.83%  | 90.45%  | 81.41% | 40 |
| 渡名喜村 | 90.07%  | 87.42%  | 80.79% | 41 |

# 3回目接種率：41市町村（2022/09/20）

## 全年齡

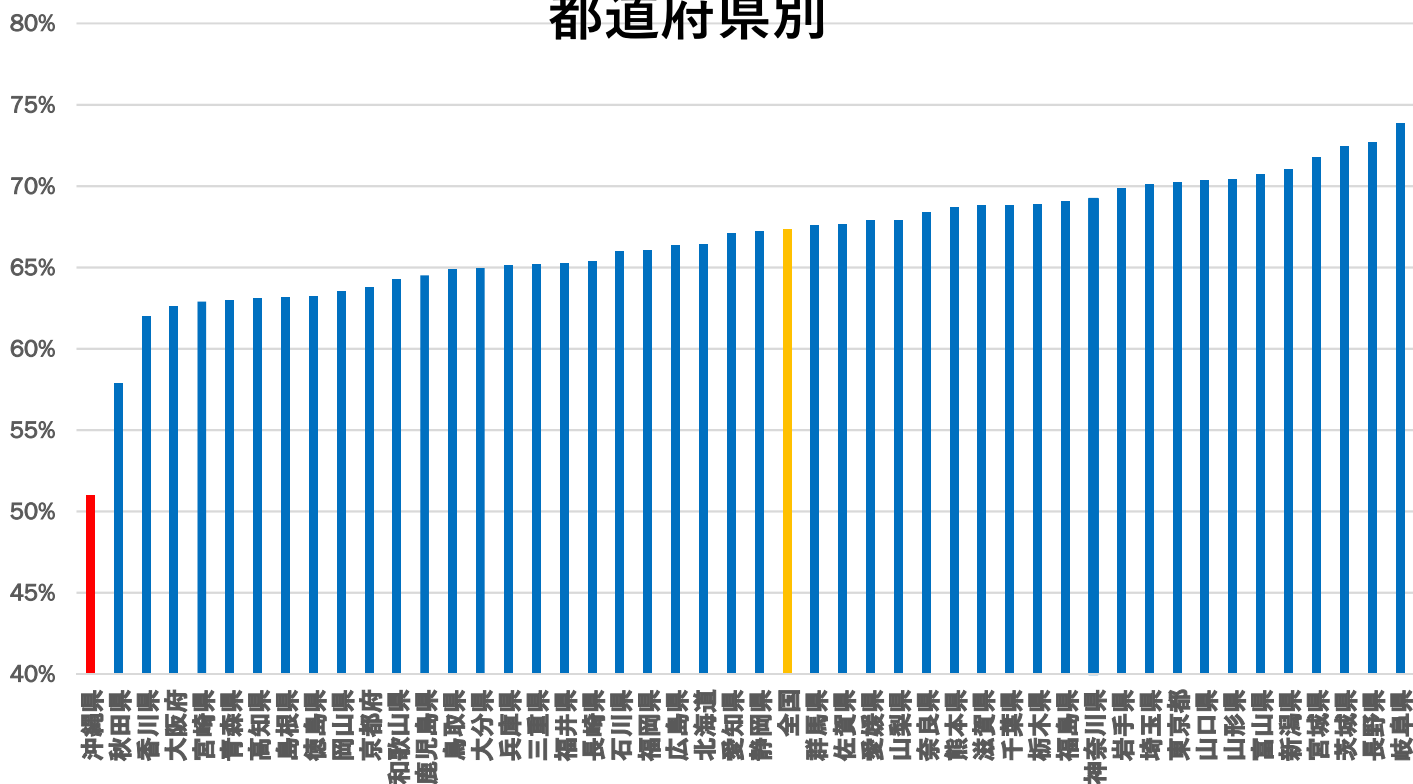


## 高齢者

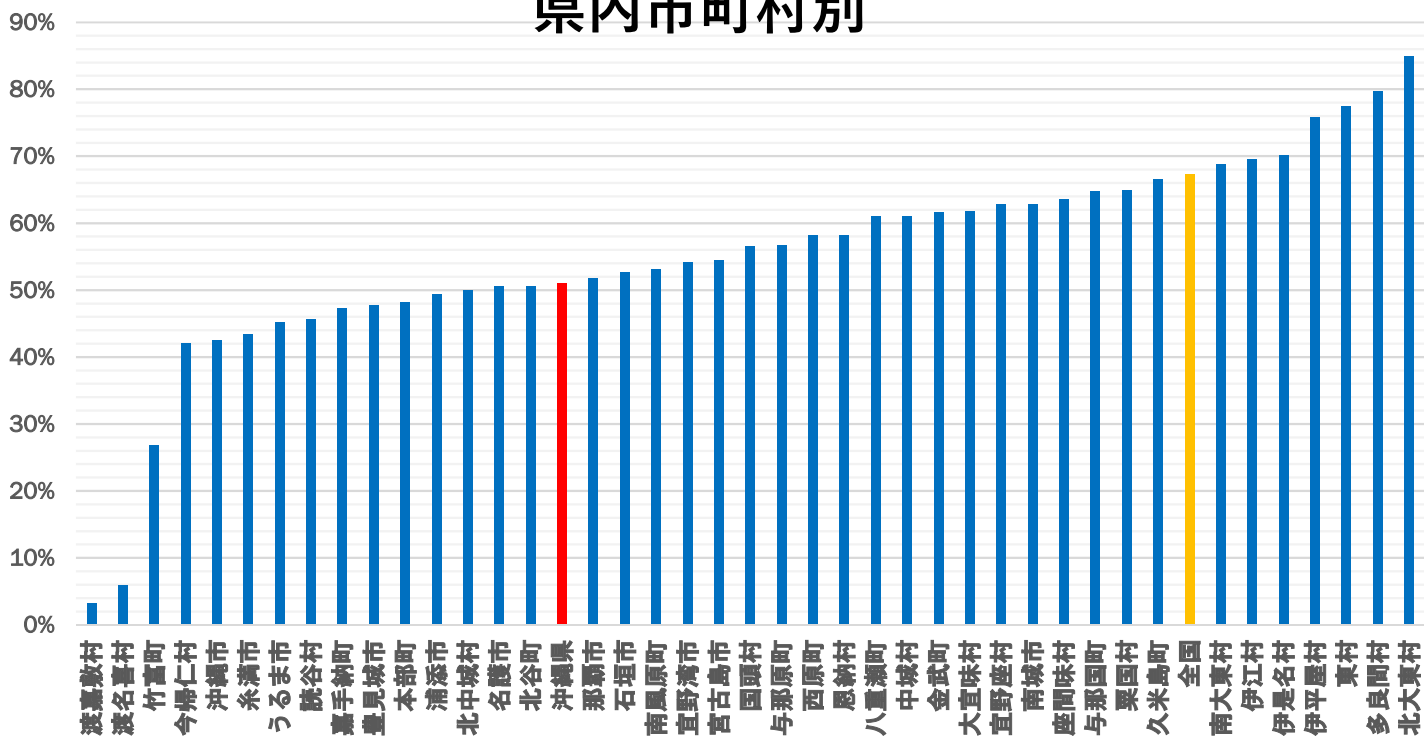


# 4回目接種率：60歳以上（2022/09/20）

## 都道府県別



## 県内市町村別



## 沖縄県年代別接種率 (2022.9.20)

|        | 1回目接種率 | 2回目接種率 | 3回目接種率 | ※4回目接種率 |
|--------|--------|--------|--------|---------|
| 12～19歳 | 65.9%  | 64.7%  | 23.5%  | -       |
| 20～29歳 | 70.8%  | 69.5%  | 31.3%  | -       |
| 30～39歳 | 72.4%  | 71.5%  | 37.3%  | -       |
| 40～49歳 | 78.6%  | 77.9%  | 48.2%  | -       |
| 50～59歳 | 84.7%  | 84.2%  | 62.2%  | -       |
| 60～69歳 | 87.9%  | 87.6%  | 75.8%  | 39.5%   |
| 70～79歳 | 94.0%  | 93.7%  | 87.1%  | 61.7%   |
| 80～89歳 | 92.7%  | 92.3%  | 85.4%  | 58.3%   |
| 90～99歳 | 93.5%  | 93.0%  | 85.8%  | 53.1%   |
| 100歳以上 | 87.6%  | 86.7%  | 79.0%  | 42.6%   |

VRS（医療従事者含む）データより

※12～17歳の3回目接種は令和4年3月25日から実施

※4回目接種対象者は、60歳以上と18～59歳の基礎疾患がある者等となっており、基礎疾患がある者等の人数は把握できないことなどから60歳以上の接種率を公表



# 追加接種（3・4回目接種）年代別対象者数及び接種実績

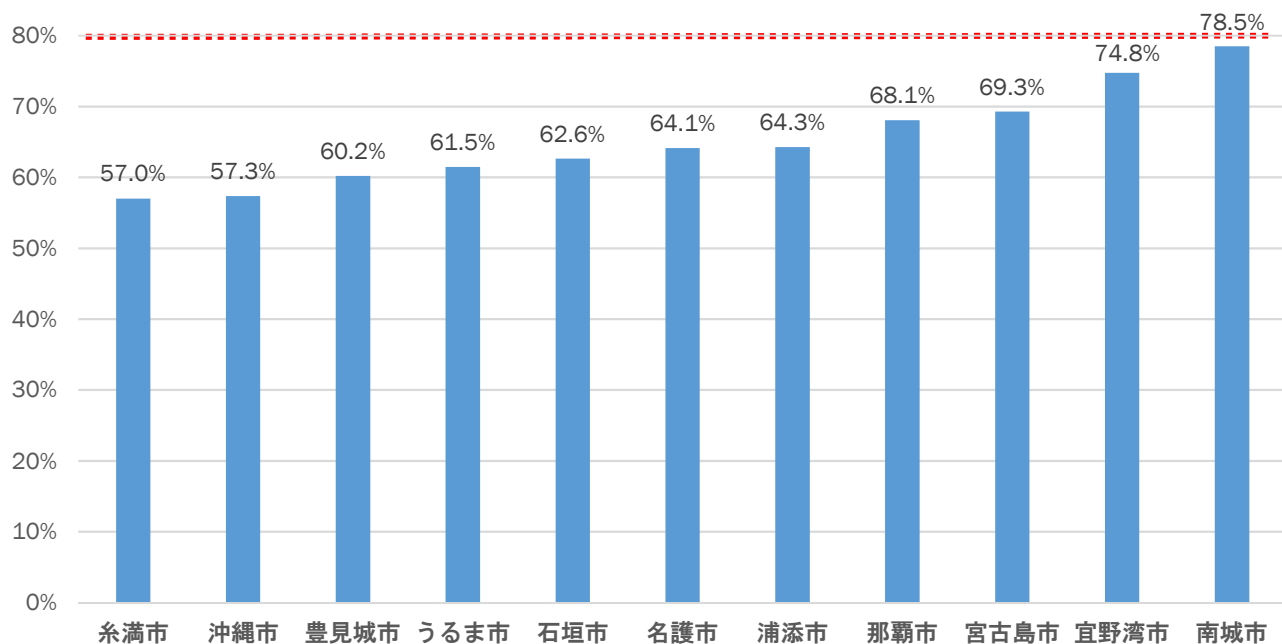
令和4年9月20日時点  
 (単位：対象者数(人)、回数(回))

|             |      | 追加接種時期  |         |             |         |             |         |             |          |             |         |             |  |
|-------------|------|---------|---------|-------------|---------|-------------|---------|-------------|----------|-------------|---------|-------------|--|
|             |      | 4月      | 5月      | 6月          | 7月      | 8月          | 9月      | (累計)        | (累計)     | (累計)        | (累計)    | (累計)        |  |
| 12歳<br>～19歳 | 対象者数 | 35,833  | 9,867   | 76,003      | 3,884   | 79,857      | 1,496   | (81,353)    | 843      | (82,196)    | 1,122   | (83,318)    |  |
|             | 接種実績 | 6,633   | 10,079  | 19,441      | 3,855   | 23,296      | 3,155   | (26,451)    | 3,579    | (30,030)    | 835     | (30,865)    |  |
|             | 接種率  | 18.51%  | 102.15% | (25.58%)    | 100.03% | (29.17%)    | 210.90% | (32.51%)    | 424.56%  | (36.53%)    | 74.42%  | (37.04%)    |  |
| 20歳<br>～29歳 | 対象者数 | 32,403  | 8,156   | (101,354)   | 2,955   | (104,309)   | 935     | (105,244)   | 572      | (105,816)   | 332     | (106,148)   |  |
|             | 接種実績 | 11,479  | 7,145   | (39,720)    | 3,628   | (43,348)    | 1,975   | (45,323)    | 2,104    | (47,427)    | 737     | (48,164)    |  |
|             | 接種率  | 35.43%  | 87.60%  | (39.19%)    | 122.77% | (41.56%)    | 211.23% | (43.06%)    | 367.83%  | (44.82%)    | 221.99% | (45.37%)    |  |
| 30歳<br>～39歳 | 対象者数 | 36,418  | 7,353   | (124,362)   | 2,434   | (126,796)   | 747     | (127,543)   | 362      | (127,905)   | 257     | (128,162)   |  |
|             | 接種実績 | 16,915  | 8,652   | (57,321)    | 4,378   | (61,699)    | 2,562   | (64,261)    | 2,185    | (66,446)    | 775     | (67,221)    |  |
|             | 接種率  | 46.45%  | 117.67% | (46.09%)    | 179.87% | (48.66%)    | 342.97% | (50.38%)    | 603.59%  | (51.95%)    | 301.56% | (52.45%)    |  |
| 40歳<br>～49歳 | 対象者数 | 34,372  | 6,064   | (158,459)   | 1,927   | (160,386)   | 600     | (160,986)   | 263      | (161,249)   | 172     | (161,421)   |  |
|             | 接種実績 | 25,382  | 11,570  | (88,273)    | 5,017   | (93,290)    | 3,244   | (96,534)    | 2,737    | (99,271)    | 900     | (100,171)   |  |
|             | 接種率  | 73.84%  | 190.80% | (55.71%)    | 260.35% | (58.17%)    | 540.67% | (59.96%)    | 1040.68% | (61.56%)    | 523.26% | (62.06%)    |  |
| 50歳<br>～59歳 | 対象者数 | 23,355  | 4,269   | (154,225)   | 1,482   | (155,707)   | 395     | (156,102)   | 190      | (156,292)   | 117     | (156,409)   |  |
|             | 接種実績 | 27,445  | 10,987  | (105,918)   | 4,224   | (110,142)   | 2,677   | (112,819)   | 2,253    | (115,072)   | 692     | (115,764)   |  |
|             | 接種率  | 117.51% | 257.37% | (68.68%)    | 285.02% | (70.74%)    | 677.72% | (72.27%)    | 1185.79% | (73.63%)    | 591.45% | (74.01%)    |  |
| 60歳<br>以上   | 対象者数 | 13,917  | 3,886   | (386,547)   | 1,578   | (388,125)   | 575     | (388,700)   | 432      | (389,132)   | 269     | (389,401)   |  |
|             | 接種実績 | 30,006  | 10,251  | (341,319)   | 4,095   | (345,414)   | 2,696   | (348,110)   | 2,636    | (350,746)   | 857     | (351,603)   |  |
|             | 接種率  | 215.61% | 263.79% | (88.30%)    | 259.51% | (89.00%)    | 468.87% | (89.56%)    | 610.19%  | (90.14%)    | 318.59% | (90.29%)    |  |
| 計           | 対象者数 | 176,298 | 39,595  | (1,000,950) | 14,230  | (1,015,180) | 4,748   | (1,019,928) | 2,662    | (1,022,590) | 2,269   | (1,024,859) |  |
|             | 接種実績 | 117,860 | 58,684  | (651,992)   | 25,197  | (677,189)   | 16,309  | (693,498)   | 15,494   | (708,992)   | 4,796   | (713,788)   |  |
|             | 接種率  | 66.85%  | 148.21% | (65.14%)    | 177.07% | (66.71%)    | 343.49% | (67.99%)    | 582.04%  | (69.33%)    | 211.37% | (69.65%)    |  |
| 4回目<br>以上   | 対象者数 | -       | 3,485   | (3,485)     | 34,427  | (37,912)    | 169,855 | (207,767)   | 93,295   | (301,062)   | 30,006  | (331,068)   |  |
|             | 接種実績 | -       | 14      | (14)        | 6,581   | (6,595)     | 97,496  | (104,091)   | 91,428   | (195,519)   | 23,548  | (219,067)   |  |
|             | 接種率  | -       | 0.40%   | (0.40%)     | 19.12%  | (17.40%)    | 57.40%  | (60.10%)    | 98.00%   | (64.94%)    | 78.48%  | (66.17%)    |  |

- ※1 令和4年5月迄の3回目接種対象者数は、2回目接種日から6箇月経過した者の数の合計。
- ※2 令和4年6月以降の3回目接種対象者数は、2回目接種から5箇月経過した者の合計。但し6月のみ、令和3年12月に2回目接種した者を含む。
- ※3 4回目接種対象者数は、3回目接種から5箇月経過した60歳以上の人数。
- ※4 VRS上において年齢不詳となっている者の数は含んでいない。(4回目接種実績数を除く。)

# 4回目接種(60歳以上)：11市 9月末までの接種対象者の接種実績

(2022.9.20)





ワクチン接種を推進します。

# 9/23(金・祝)より **接種費用無料** オミクロン株対応ワクチン 接種を開始します!!



## 使用する ワクチン

### モデルナ社2価ワクチン(BA.1)

【2価ワクチン(BA.1)とは?】

新型コロナウイルスの従来株とオミクロン株(BA.1)の成分が含まれているワクチンです。  
オミクロン株に対して、従来型ワクチンを上回る重症化予防効果とともに、持続期間が短い可能性があるものの、感染予防効果や発症予防効果も期待されます。

(令和4年9月14日 厚生科学審議会 予防接種・ワクチン分科会資料より)

## 接種期間

令和4年9月23日(金・祝)～

## 接種 対象者

【4回目接種の方】 3回目接種から5ヶ月経過した18歳以上の方で、接種券をお持ちの方

【3回目接種の方】 2回目接種から5ヶ月経過した18歳以上の方で、接種券をお持ちの方

※4、3回目接種は、過去に接種した新型コロナウイルスワクチンの種類にかかわらず接種いただけます。

※接種日程については、予約ホームページや電話予約コールセンターにてご確認ください。

## 接種会場



## 必要書類

- ①お住まいの市町村から送付された接種券・予診票
- ②本人確認書類(運転免許証、健康保険証、マイナンバーカード等)
- ③コロナワクチン接種の記録書(1～3回目接種の記録書)

【当日受付について】 接種券をお持ちの方は、**[事前予約なし、当日受付]**で接種を受けられます。

※必要書類①②③をご持参の上、会場へお越しください。

●予約受付も開始しております。スムーズに接種したい方は、**事前予約**をお勧めします。

## ご予約 & お問い合わせ

ご予約は、インターネットまたは電話にて承ります。接種券をお手元にご準備ください。

## WEB予約URL

<https://okinawa-covid.jp>



電話予約コールセンター：098-943-2993

受付時間：月～土(日・祝日を除く)10時～17時

電話番号のおかけ間違いにご注意ください!



ワクチン接種を推進します。

# オミクロン株対応ワクチン うるマルシェで 接種できます!!

お出かけ  
ついでに  
便利!

接種費用無料

## 使用するワクチン モデルナ社2価ワクチン(BA.1)

【2価ワクチン(BA.1)とは?】 新型コロナウイルスの従来株とオミクロン株(BA.1)の成分が含まれているワクチンです。オミクロン株に対して、従来型ワクチンを上回る重症化予防効果とともに、持続期間が短い可能性があるものの、感染予防効果や発症予防効果も期待されます。

(令和4年9月14日 厚生科学審議会 予防接種・ワクチン分科会資料より)

## 接種日時

9月23日金・祝 12:00 ~ 15:00(最終受付時間 14:30)

## 接種会場

うるマルシェ内 2F 会議室(うるま市字前原183-2)

## 対象者

【4回目接種の方】 3回目接種から5ヶ月経過した18歳以上の方で、接種券をお持ちの方

【3回目接種の方】 2回目接種から5ヶ月経過した18歳以上の方で、接種券をお持ちの方

※4、3回目接種は、過去に接種した新型コロナワクチンの種類にかかわらず接種いただけます。

## 必要書類

- ①お住まいの市町村から送付された接種券・予診票
- ②本人確認書類(運転免許証、健康保険証、マイナンバーカード等)
- ③コロナワクチン接種の記録書(1~3回目接種の記録書)

●接種券をお持ちの方は、**【事前予約なし、当日受付】**で接種を受けられます。

※当日受付の方については整理券を配布しますので、必要書類①②③をご持参の上、会場へお越しください。  
※定員に達し次第、整理券の配布を終了します。

●会場の都合上、180名程度を上限といたします。

●予約受付も開始しております。スムーズに接種したい方は、事前予約をお勧めします。

ご予約 & お問い合わせ

\*うるマルシェへの直接のお問合せはお控えください!

ご予約は、インターネットまたは電話にて承ります。接種券をお手元にご準備ください。

WEB予約URL  
<https://okinawa-covid.jp>



電話予約コールセンター: 098-943-2993

受付時間: 月~土(日・祝日を除く) 10時~17時

電話番号のおかけ間違いにご注意ください!



# 県広域ワクチン接種センター予約状況

9/1~9/30

9/21時点

|                    | 予約枠   | 予約率 | 1回目 | 2回目 | 3回目 | 4回目 | 合計  |
|--------------------|-------|-----|-----|-----|-----|-----|-----|
| 結婚式場NBC沖縄          | 900   | 21% | 0   | 0   | 73  | 113 | 186 |
| 那覇クルーズターミナル        | 2,430 | 21% | 22  | 69  | 253 | 168 | 512 |
| 臨時会場<br>(大学・商業施設等) | 970   | 31% | 12  | 22  | 162 | 102 | 298 |
| 計                  | 4,300 | 23% | 34  | 91  | 488 | 383 | 996 |

## ○中部：結婚式場NBC沖縄

- ・接種日：金、土 接種規模：180名（一部使用不可日あり）

## ○南部：那覇クルーズターミナル

- ・接種日：金 接種規模：270名
- ・接種日：土、日 接種規模：180名
- ・接種日：9/29 接種規模：180名

## ○臨時会場：大学・商業施設等

- ・接種日：9/2 琉球大学 接種規模：150名
- ・接種日：~~9/4 うるマルシェ~~ 接種規模：~~180名~~ ※台風11号接近のため中止
- ・接種日：9/9 沖縄国際大学 接種規模：150名
- ・接種日：9/10 イオンモール沖縄ライカム 接種規模：180名
- ・接種日：9/17 イーアス沖縄豊崎 接種規模：180名
- ・接種日：9/17 沖縄市農民研修センター 接種規模：120名
- ・接種日：9/23 うるマルシェ 接種規模：180名

# 沖縄県広域ワクチン接種センターの接種実績等について

R4/9/21 保健医療部

## 1 接種実績 (R3/6/15～R4/9/21)

### (1) 県広域ワクチン接種センター (R3/6/15～R3/11/30)

沖縄コンベンションセンター, 県立武道館アリーナ, 那覇クルーズターミナル

|          |           |
|----------|-----------|
| ア 接種回数   | 180,379 回 |
| イ 1回目接種者 | 91,632 名  |
| ウ 2回目接種者 | 88,747 名  |

### (2) 県モデルナセンター (R3/12/3～R4/2/6)

県立武道館(錬成道場)

|          |         |
|----------|---------|
| ア 接種回数   | 2,061 回 |
| イ 1回目接種者 | 692 名   |
| ウ 2回目接種者 | 973 名   |
| エ 3回目接種者 | 396 名   |

### (3) 県広域ワクチン接種センター (R4/2/5～R4/9/21)

那覇クルーズターミナル, 結婚式場NBC沖縄, 北部合同庁舎,  
臨時会場(商業施設, 県庁・大学等)

(先週からの増加数)

|          |          |         |
|----------|----------|---------|
| ア 接種回数   | 37,476 回 | (207 回) |
| イ 1回目接種者 | 929 名    | (2 名)   |
| ウ 2回目接種者 | 1,068 名  | (36 名)  |
| エ 3回目接種者 | 33,594 名 | (135 名) |
| オ 4回目接種者 | 1,885 名  | (34 名)  |

## 【 合計 】

(先週からの増加数)

|          |           |         |
|----------|-----------|---------|
| ア 接種回数   | 219,916 回 | (207 回) |
| イ 1回目接種者 | 93,253 名  | (2 名)   |
| ウ 2回目接種者 | 90,788 名  | (36 名)  |
| エ 3回目接種者 | 33,990 名  | (135 名) |
| オ 4回目接種者 | 1,885 名   | (34 名)  |

## 2 出向き接種の状況

### (1) 商業施設等

① 4/30 (土) サンエー那覇メインプレイス (那覇市) 臨時会場

14:00~18:00

| (モデルナ) | 実績    | (うち、当日受付) |
|--------|-------|-----------|
| 接種回数   | 499 回 | (216 回)   |
| 1回目接種者 | 18 名  | (7 名)     |
| 2回目接種者 | 4 名   | (0 名)     |
| 3回目接種者 | 477 名 | (209 名)   |

| 事前予約    |
|---------|
| (298 回) |
| (19 名)  |
| (4 名)   |
| (275 名) |

※4/30±12:00×切

② 5/14 (土) イオンモール沖縄ライカム (北中城村) 臨時会場

15:00~20:00

| (モデルナ) | 実績    | (うち、当日受付) |
|--------|-------|-----------|
| 3回目接種者 | 285 名 | (112 名)   |

| 事前予約    |
|---------|
| (179 名) |

※5/14±12:00×切

③ 6/4 (土)、6/5 (日) イーアス沖縄豊崎 (豊見城市) 臨時会場

| (モデルナ)          | 実績    | (うち、当日受付) |
|-----------------|-------|-----------|
| 3回目接種者          | 347 名 | (106 名)   |
| 6/4 14:00~19:00 | 220 名 | (66 名)    |
| 6/5 11:00~16:00 | 127 名 | (40 名)    |

| 事前予約    |
|---------|
| (248 名) |
| (158 名) |
| (90 名)  |

※当日12:00×切

④ 6/18 (土) 読谷村地域振興センター (読谷村) 臨時会場

14:00~19:00

| (モデルナ) | 実績   | (うち、当日受付) |
|--------|------|-----------|
| 3回目接種者 | 27 名 | (11 名)    |

| 事前予約   |
|--------|
| (17 名) |

※6/18±12:00×切

⑤ 7/23 (土)、8/13 (土) イオン名護ショッピングセンター (名護市) 臨時会場

○ 7/23 14:00~17:00

| (ノババックス) | 実績   | (うち、当日受付) |
|----------|------|-----------|
| 接種回数     | 88 回 | (17 回)    |
| 1回目接種者   | 21 名 | (3 名)     |
| 2回目接種者   | 0 名  | (0 名)     |
| 3回目接種者   | 67 名 | (14 名)    |

| 事前予約   |
|--------|
| (74 回) |
| (19 名) |
| (0 名)  |
| (55 名) |

※7/23±12:00×切

○ 8/13 14:00~17:00

| (ノババックス) | 実績   | (うち、当日受付) |
|----------|------|-----------|
| 接種回数     | 68 回 | (12 回)    |
| 1回目接種者   | 1 名  | (1 名)     |
| 2回目接種者   | 20 名 | (0 名)     |
| 3回目接種者   | 47 名 | (11 名)    |

| 事前予約   |
|--------|
| (56 回) |
| (0 名)  |
| (20 名) |
| (36 名) |

※8/13±12:00×切

⑥ 8/27 (土)、9/17 (日) イーアス沖縄豊崎 (豊見城市) 臨時会場

○ 8/27 14:00~17:00

| (ノババックス) | 実績   | (うち、当日受付) |
|----------|------|-----------|
| 接種回数     | 98 回 | (25 回)    |
| 1 回目接種者  | 20 名 | (8 名)     |
| 2 回目接種者  | 0 名  | (0 名)     |
| 3 回目接種者  | 78 名 | (17 名)    |

| 事前予約   |
|--------|
| (75 回) |
| (14 名) |
| (0 名)  |
| (61 名) |

※8/27土12:00×切

○ 9/17 14:00~17:00

| (ノババックス) | 実績   | (うち、当日受付) |
|----------|------|-----------|
| 接種回数     | 77 回 | (26 回)    |
| 2 回目接種者  | 19 名 | (1 名)     |
| 3 回目接種者  | 58 名 | (25 名)    |

| 事前予約   |
|--------|
| (53 回) |
| (19 名) |
| (34 名) |

※9/17土12:00×切

**台風中止** 9/4 (日) うるマルシェ (うるま市) 臨時会場

- 接種時間： 12:00~15:00 (最終受付時間14:30)
- 接種会場： 2F 会議室
- 使用ワクチン： モデルナ
- 対象者： 3、4回目接種の方

⑧ 9/10 (土) イオンモール沖縄ライカム (北中城村) 臨時会場

14:00~17:00

| (モデルナ)  | 実績   | (うち、当日受付) |
|---------|------|-----------|
| 接種回数    | 70 回 | (27 回)    |
| 3 回目接種者 | 49 名 | (20 名)    |
| 4 回目接種者 | 21 名 | (7 名)     |

| 事前予約   |
|--------|
| (46 回) |
| (30 名) |
| (16 名) |

※9/10土12:00×切

⑨ 9/17 (土) 沖縄市農民研修センター (沖縄市) 臨時会場

14:00~16:00

| (モデルナ)  | 実績   | (うち、当日受付) |
|---------|------|-----------|
| 接種回数    | 69 回 | (6 回)     |
| 3 回目接種者 | 35 名 | (4 名)     |
| 4 回目接種者 | 34 名 | (2 名)     |

| 事前予約   |
|--------|
| (67 回) |
| (32 名) |
| (35 名) |

※9/17土12:00×切

⑩ 9/23 (金・祝) うるマルシェ (うるま市) 臨時会場

- 接種時間： 12:00~15:00 (最終受付時間14:30)
- 接種会場： 2F 会議室
- 使用ワクチン： **モデルナBA.1 (オミクロン株対応2価ワクチン)**
- 対象者： 3、4回目接種の方

⑪ 以降、調整中



## (2) 県庁・大学等

### ① 7/28 (木)、7/29 (金) 沖縄県庁 (那覇市) 臨時会場

○ 7/28 14:00~16:30

| (モデルナ) | 実績    | (うち、当日受付) |
|--------|-------|-----------|
| 接種回数   | 200 回 | (59 回)    |
| 3回目接種者 | 151 名 | (45 名)    |
| 4回目接種者 | 49 名  | (14 名)    |

| 事前予約    |
|---------|
| (145 回) |
| (109 名) |
| (36 名)  |

※7/28木12:00〆切

○ 7/29 14:00~16:30

| (モデルナ) | 実績    | (うち、当日受付) |
|--------|-------|-----------|
| 接種回数   | 267 回 | (105 回)   |
| 3回目接種者 | 194 名 | (71 名)    |
| 4回目接種者 | 73 名  | (34 名)    |

| 事前予約    |
|---------|
| (172 回) |
| (132 名) |
| (40 名)  |

※7/29金12:00〆切

### ② 8/3 (水)、8/4 (木) 名城大学 (名護市) 臨時会場

○ 8/3 17:00~19:30

| (ノババックス) | 実績   | (うち、当日受付) |
|----------|------|-----------|
| 接種回数     | 40 回 | (10 回)    |
| 1回目接種者   | 8 名  | (0 名)     |
| 2回目接種者   | 0 名  | (0 名)     |
| 3回目接種者   | 32 名 | (10 名)    |

| 事前予約   |
|--------|
| (29 回) |
| (9 名)  |
| (0 名)  |
| (20 名) |

※8/3水12:00〆切

○ 8/4 17:00~19:30

| (モデルナ) | 実績   | (うち、当日受付) |
|--------|------|-----------|
| 接種回数   | 59 回 | (37 回)    |
| 3回目接種者 | 38 名 | (26 名)    |
| 4回目接種者 | 21 名 | (11 名)    |

| 事前予約   |
|--------|
| (23 回) |
| (13 名) |
| (10 名) |

※8/4木12:00〆切

### ③ 8/5 (金) 沖縄国際大学 (宜野湾市) 臨時会場

17:00~19:30

| (モデルナ) | 実績    | (うち、当日受付) |
|--------|-------|-----------|
| 接種回数   | 149 回 | (39 回)    |
| 3回目接種者 | 128 名 | (35 名)    |
| 4回目接種者 | 21 名  | (4 名)     |

| 事前予約    |
|---------|
| (110 回) |
| (93 名)  |
| (17 名)  |

※8/5金12:00〆切

### ④ 8/15 (月) 沖縄大学 (那覇市) 臨時会場

17:00~19:30

| (モデルナ) | 実績   | (うち、当日受付) |
|--------|------|-----------|
| 接種回数   | 76 回 | (16 回)    |
| 3回目接種者 | 60 名 | (14 名)    |
| 4回目接種者 | 16 名 | (2 名)     |

| 事前予約   |
|--------|
| (60 回) |
| (46 名) |
| (14 名) |

※8/15月12:00〆切

⑤ 8/25 (木)、8/26 (金) 沖縄県庁 (那覇市) 臨時会場

○ 8/25 17:30~20:00

| (ノババックス) | 実績   | (うち、当日受付) |
|----------|------|-----------|
| 接種回数     | 89 回 | (25 回)    |
| 1 回目接種者  | 9 名  | (1 名)     |
| 2 回目接種者  | 2 名  | (0 名)     |
| 3 回目接種者  | 78 名 | (24 名)    |

| 事前予約   |
|--------|
| (64 回) |
| (11 名) |
| (2 名)  |
| (51 名) |

※8/25木12:00ㄨ切

○ 8/26 17:30~20:00

| (モデルナ)  | 実績    | (うち、当日受付) |
|---------|-------|-----------|
| 接種回数    | 155 回 | (51 回)    |
| 3 回目接種者 | 85 名  | (23 名)    |
| 4 回目接種者 | 70 名  | (28 名)    |

| 事前予約    |
|---------|
| (106 回) |
| (65 名)  |
| (41 名)  |

※8/26金12:00ㄨ切

⑥ 9/2 (金) 琉球大学 (西原町) 臨時会場

17:00~19:30

| (ノババックス) | 実績   | (うち、当日受付) |
|----------|------|-----------|
| 接種回数     | 69 回 | (17 回)    |
| 1 回目接種者  | 8 名  | (1 名)     |
| 2 回目接種者  | 3 名  | (0 名)     |
| 3 回目接種者  | 58 名 | (16 名)    |

| 事前予約   |
|--------|
| (52 回) |
| (7 名)  |
| (3 名)  |
| (42 名) |

※9/2金12:00ㄨ切

⑦ 9/9 (金) 沖縄国際大学 (宜野湾市) 臨時会場

17:00~19:30

| (モデルナ)  | 実績   | (うち、当日受付) |
|---------|------|-----------|
| 接種回数    | 49 回 | (13 回)    |
| 3 回目接種者 | 27 名 | (8 名)     |
| 4 回目接種者 | 22 名 | (5 名)     |

| 事前予約   |
|--------|
| (39 回) |
| (21 名) |
| (18 名) |

※9/9金12:00ㄨ切

⑧ 以降、調整中

### 3 企業・団体枠（大学等含む）の接種状況

#### (1) 県広域ワクチン接種センター

##### <実績>

- 11企業(303名)、7大学等(267名)、3専門学校(147名)  
(合計717名へ接種)

(内訳)

(令和4年3月末まで)

- 10企業(293名)、1大学等(21名) (合計314名へ接種)

(令和4年4月以降)

- 1企業(10名)、6大学等(246名)、3専門学校(147名)  
(合計403名へ接種) 先週から増減なし

##### <調整中>

- なし

#### (2) 市町村接種会場

##### <実績>

- 1企業 (13名、那覇市)
- 1高等専門学校 (36名、名護市)
- 1大学 (20名、宜野湾市)
- 1大学 (113名、名護市、6/4)

##### <調整中>

- なし

## 空港PCR検査プロジェクト・TACO・RICCA等の状況

### 1 空港PCR検査プロジェクトの実績数

令和4年9月12日(月)～令和4年9月18日(日)

|                       | 今回(9/12～9/18) |   | 対前週比             |     | 累計      |             |
|-----------------------|---------------|---|------------------|-----|---------|-------------|
| PCR検査受検者              | 1,515         | 人 | -362             | 人   | 177,922 | 人           |
| うち県内在住者(県内)           | 1,418         | 人 | -344             | 人   | 152,922 | 人           |
| うち県外在住者(県外)           | 97            | 人 | -18              | 人   | 25,000  | 人           |
| うち陽性者                 | 19            | 人 | -22              | 人   | 3,835   | 人           |
| 陽性率                   | 1.3           | % | -0.9             | %   | -       |             |
| <b>【空港別PCR検査結果内訳】</b> |               |   |                  |     |         |             |
|                       | 受検者           |   |                  | 陽性者 |         |             |
| ・那覇空港                 | 1,086         | 人 | (県内1,004人、県外82人) | 9   | 人       | (県内9人、県外0人) |
| ・宮古空港                 | 200           | 人 | (県内198人、県外2人)    | 5   | 人       | (県内5人、県外0人) |
| ・下地島空港                | 24            | 人 | (県内23人、県外1人)     | 2   | 人       | (県内2人、県外0人) |
| ・新石垣空港                | 119           | 人 | (県内109人、県外10人)   | 3   | 人       | (県内3人、県外0人) |
| ・久米島空港                | 86            | 人 | (県内84人、県外2人)     | 0   | 人       | (県内0人、県外0人) |

### 2 那覇空港抗原検査

令和4年9月12日(月)～令和4年9月18日(日)

|                              | 今回(9/12～9/18) |   | 対前週比 |   | 累計     |   |
|------------------------------|---------------|---|------|---|--------|---|
| 抗原検査受検者                      | 203           | 人 | -64  | 人 | 31,103 | 人 |
| うち県内在住者(県内)                  | 171           | 人 | -56  | 人 | 20,596 | 人 |
| うち県外在住者(県外)                  | 32            | 人 | -8   | 人 | 10,507 | 人 |
| うち陽性者(抗原検査陽性)                | 2             | 人 | -1   | 人 | 211    | 人 |
| <b>【抗原検査陽性者内訳】</b> 県内2名、県外0名 |               |   |      |   |        |   |
| <b>【同行者】</b> 県内0名、県外0名       |               |   |      |   |        |   |

### 3 TACO(那覇空港)の週間実績数

令和4年9月12日(月)～令和4年9月18日(日)

|              |    |   |
|--------------|----|---|
| 空港における体調不良者数 | 0  | 人 |
| 問診実施件数       | 0  | 件 |
| 検査実施数        | 0  | 件 |
| 電話対応件数       | 42 | 件 |
| うち健康相談・問診実施数 | 25 | 件 |

### 4 RICCAの状況

|                  | 9/16時点  | 前回比9/9 |
|------------------|---------|--------|
| 登録者数             | 155,556 | +260   |
| 登録施設等(QRコード発行件数) | 19,535  | +31    |

## 資料9

## Withコロナの新たな段階への移行に向けた全数届出の見直しに係る本部会議資料の変更について

### 【新型コロナウイルス感染症に係る発生届の全数届出見直しについて】

令和4年9月6日付厚生労働省新型コロナウイルス感染症対策推進本部発事務連絡「Withコロナの新たな段階への移行に向けた療養の考え方の見直しについて（確認依頼）」において、令和4年9月26日より、感染症法に基づく発生届について、全国一律で見直す方針が示された。

新型コロナウイルス感染症について、現在感染者を診断した医師は、保健所長を経由して県知事への全数届出が義務付けられているが、本方針により全国一律で感染症法に基づく医師の届出（発生届）の対象を①65歳以上の方、②入院を要する方、③重症化リスクがあり、かつ新型コロナ治療薬の投与が必要な者、又は重症化リスクがあり、かつ、新型コロナ罹患により新たに酸素投与が必要な者、④妊婦の4類型に限定し、保健医療体制の強化、重点化を進めていくとされている。

| 現行の発生届出項目（重症化リスクの有る者）  | 現行の発生届出項目（重症化リスクの有る者以外の者）   | 方針見直し後の発生届出項目（4類型に該当する者）   | 方針見直し後の報告項目（4類型に該当しない者）  |
|--|---|--|--|
| <ul style="list-style-type: none"> <li>○医療機関情報</li> <li>○診断類型</li> <li>○感染者の個人情報                             <ul style="list-style-type: none"> <li>・氏名</li> <li>・フリガナ</li> <li>・性別</li> <li>・生年月日</li> <li>・年齢</li> <li>・所在地</li> <li>・電話番号</li> </ul> </li> <li>○診断年月日</li> <li>○検体採取年月日</li> <li>○発病年月日</li> <li>○死亡年月日</li> <li>○その他感染症のまん延の防止及び当該者の医療のために医師が必要と認める事項</li> </ul> | <ul style="list-style-type: none"> <li>○医療機関情報</li> <li>○診断類型</li> <li>○感染者の個人情報                             <ul style="list-style-type: none"> <li>・氏名</li> <li>・フリガナ</li> <li>・性別</li> <li>・生年月日</li> </ul> </li> <li>・所在地（市町村名まで）</li> <li>・電話番号</li> <li>○検体採取年月日（又は発病年月日）</li> </ul> | <ul style="list-style-type: none"> <li>○医療機関情報</li> <li>○診断類型</li> <li>○感染者の個人情報                             <ul style="list-style-type: none"> <li>・氏名</li> <li>・フリガナ</li> <li>・性別</li> <li>・生年月日</li> <li>・年齢</li> <li>・所在地</li> <li>・電話番号</li> </ul> </li> <li>○診断年月日</li> <li>○検体採取年月日</li> <li>○発病年月日</li> <li>○死亡年月日</li> <li>○その他感染症のまん延の防止及び当該者の医療のために医師が必要と認める事項</li> </ul> | <ul style="list-style-type: none"> <li>○医療機関情報</li> <li>○当日の陽性者数（年代別）</li> </ul> |

従前通り

上記全数届出の見直しに伴い、発生届の対象とならない陽性者個人の情報が集計できなくなることから、沖縄県新型コロナウイルス感染症対策本部会議において使用している感染状況の資料等の見直し等が必要になる。

## 本部会議資料変更イメージについて

| 変更前  | 変更後  |
|--|--|
| 資料1. 陽性者状況一覧表<br>資料2. 米軍基地情報一覧表<br>資料3. 警戒レベル判断指標の状況<br>資料3-1. 全国モニタリング<br>資料3-1②. 県外在住陽性者数の推移<br>資料3-2. 各市町村別モニタリング、<br>各保健所圏域別の新規陽性者数の推移<br>資料3-2②. 宮古・八重山圏域の人口10万人あたり新規陽性者数、<br>病床使用率、重症病床使用率の推移<br>資料3-3. 年代別新規陽性者数の推移<br>資料3-4. 重症・中等症・死亡の状況<br>資料3-5. 非コロナ：病床使用率(数)一覧表<br>資料3-6. 受入医療機関：就業制限(休業)状況<br>資料3-7. 疫学・統計解析委員会資料<br>資料4. 宿泊療養施設の利用状況<br>資料5. 沖縄県クラスター発生状況<br>資料6. 検査事業実績<br>資料7. ワクチン関連資料<br>資料8. NAPP、TACO、RICCA資料 文化観光スポーツ部資料<br>その他議題資料<br>その他報告資料 | 資料1. 陽性者状況一覧表（一部変更）<br>資料2. 米軍基地情報一覧表<br>資料3. 警戒レベル判断指標等の状況（一部変更）<br>資料3-1. 全国モニタリング<br><del>資料3-1②. 県外在住陽性者数の推移（削除）</del><br><del>資料3-2. 各市町村別モニタリング、<br/>               各保健所圏域別の新規陽性者数の推移（削除）</del><br><del>資料3-2②. 宮古・八重山圏域の人口10万人あたり新規陽性者数、<br/>               病床使用率、重症病床使用率の推移（削除）</del><br>資料3-3. 年代別新規陽性者数の推移<br>資料3-4. 重症・中等症・死亡の状況<br>資料3-5. 非コロナ：病床使用率(数)一覧表<br>資料3-6. 受入医療機関：就業制限(休業)状況<br>資料3-7. 疫学・統計解析委員会資料<br>資料4. 宿泊療養施設の利用状況<br>資料5. 沖縄県クラスター発生状況<br>資料6. 検査事業実績<br>資料7. ワクチン関連資料<br>資料8. NAPP、TACO、RICCA資料 文化観光スポーツ部資料<br>その他議題資料<br>その他報告資料 |

新型コロナウイルス感染症に係る全数届出の見直しにより、発生届の対象とならない陽性者のデータが得られなくなることから、「資料1.陽性者状況一覧表」、「資料3.警戒レベル判断指標等の状況」に一部変更を加え、「資料3-1②. 県外在住陽性者数の推移」、「資料3-2. 各市町村別モニタリング、各保健所圏域別の新規陽性者数の推移」、「資料3-2②.宮古・八重山圏域の人口10万人あたり新規陽性者数、病床使用率、重症病床使用率の推移」については資料削除となる。

## 全数届出の見直しに関する国事務連絡(要旨)

## ＜発生届限定の概要＞

- 新規感染者の急増等による医療機関等の負担軽減を図る緊急避難措置として、発生届け出の対象について、①65歳以上の者、②入院を要する者、③重症化リスクがあり、かつ、治療薬または酸素投与が必要な者、④妊婦に限定する。
- ただし、感染動向の把握のため、日ごとの患者の総数及び患者の年代別の総数だけは引き続き報告する。
- 発生届の限定を行う際には、届け出の対象外となる方に対する、急な体調変化等の連絡体制や、適切な医療機関の紹介等の体制について、確実に確保しておくことが求められる。
- このため、都道府県においては、医療機関を受診しない陽性者及び届け出対象外の患者の急な体調変化等に対応できるよう、健康フォローアップセンター等を設置し、その旨を公表する。

## ＜健康フォローアップセンターについて＞

- 健康フォローアップセンターは、症状が軽いなど、自宅で速やかな療養開始を希望する方が検査キットを用いて陽性だった際にセンターに連絡し、速やかな療養につなげることを想定している。
- 「医療機関を受診していない陽性者」、「発生届の対象とならない陽性者」について、必要な相談支援を提供する機能を有し、機能が複数の組織に分かれていても差し支えない。
- センターについて、都道府県がその名称、連絡先、ホームページのURL等を相談・支援の対象になる者に対して、ホームページでの周知や、受診時に医療機関に伝達するなど確実に伝わるような対応を行う。
- センター等に必要な機能は、以下の通り。
  - ① 医師を配置していること
  - ② 配置される医師の管理下で、医療機関を受診せず自己検査等で陽性となった者（届出対象外の者を想定）の登録を受け付けること
  - ③ 登録を受け付けた者または、医療機関を受診し、新型コロナと診断された者が申し出た場合には、宿泊療養の提供や配食等の支援を行うこと。
  - ④ 医療機関を受診せず登録された者の登録者数を毎日年代別に集計し、設置自治体に報告すること。
  - ⑤ 重症化リスクが高い者として発生届の対象となっている者であることが判明した場合には、診療・検査医療機関等に適切に案内すること（可能な限り、医師を配置するセンターにおいて発生届を提出することも考えられる。）
  - ⑥ 体調悪化時等に電話等が確実に繋がるよう必要な体制を整えること、及び体調悪化時等に医師等が相談に応じ、必要に応じて、医療機関やオンライン診療等の連絡先等を案内すること

# 全数届出の見直しに伴う対応について②(案)

## 全数届出の見直しに関する県の状況及び課題

- 沖縄県は、緊急避難措置による発生届限定化には慎重な判断が必要としているが、発生届の限定化は9月26日より**全国一律に導入**されることが予定されており、取り急ぎ**体制整備が必要**。
- 医療機関を受診しない陽性者や、発生届の対象とならない陽性者に対応する健康フォローアップセンターについて、沖縄県は既に**陽性者登録センター**や、**健康管理センター**、**夜間相談窓口**と複数の組織で必要な機能を有している。
- 一方で、発生届対象の限定化により、自宅療養者の氏名や連絡先がわからなくなることから、これまでファーストコンタクト時にSMS等で周知していた**体調急変時の連絡先**など、**自宅療養に必要な情報が届けられなくなるため、他の周知方法の検討**や、制度変更に伴う相談窓口の負担増を想定した**受け皿確保等**についても検討を要する。

## 課題を踏まえた県コールセンター等体制案

|     |                                | 現 行   |   | 限定化の対応  |
|-----|--------------------------------|---|---|---|
| 陽性前 | <b>発熱コールセンター</b>               | ・発熱や咳などの症状があり、受診を希望する場合に相談<br>・24時間対応                             | ➔ | ・現行から変更なし   |
| 陽性後 | <b>陽性者登録センター</b>               | ・抗原検査キットで陽性となった際に電子システムで申請(HP等で公開)<br>・申請後にオンラインによる医師の問診を受けることが可能 |   | ・登録時に自宅療養に必要な情報(夜間相談窓口の連絡先等)を周知<br>・検査・医療機関で陽性診断された者のうち、生活支援等を希望する者の申請受付。 |
| "   | <b>健康管理センター<br/>(自宅療養対応・昼)</b> | ・自宅療養者の症状が悪化した場合の日中相談窓口<br>・保健所ファーストコンタクト時に自宅療養者のしおりで連絡先周知        |   | ・問い合わせ増に備えた体制強化<br>・検査・医療機関等へ自宅療養に必要な情報等の配布依頼                             |
| "   | <b>夜間相談窓口<br/>(自宅療養対応・夜)</b>   | ・自宅療養者の症状が悪化した場合の夜間相談窓口<br>・保健所ファーストコンタクト時に連絡先周知(原則非公開)           |   | ・問い合わせ増に備えた体制強化<br>・検査・医療機関等へ自宅療養に必要な情報等の配布依頼                             |
| その他 | <b>ワクチンコールセンター</b>             | ・ワクチンによる副反応等についての相談窓口   |   | ・現行から変更なし   |

- 国が設置を求めている健康フォローアップセンターについて、沖縄県では複数の組織で必要な機能を有しているため、**既存の機能を組み合わせて対応**する。
- 陽性者登録センターにおいては、これまでの自己検査キットで陽性となった者に加え、医療機関や検査機関で陽性診断された者のうち、**発生届対象外で生活支援など県の支援を希望する者の申請を受け付ける**。
- **夜間相談窓口の連絡先**について、HP等で広く公開すると自宅療養者以外からの電話により、業務に支障が生じる恐れもあることから、医療機関や検査機関、陽性者登録センターから直接、**自宅療養に必要な情報とあわせて周知**する。
- 制度変更により、コールセンターの負担増を想定し、**人員確保等必要な体制を整備**する。
- **中長期的なコールセンターのあり方**については引き続き検討する。



# 全数届の見直しに伴う陽性者別対応一覧表(案)

| 検査場所        | 発生届対象可否     | 陽性者登録センターの申請可否               | ハース登録方法、陽性者カウント                    | 陽性診断を示す書類<br>(陽性者に必要な情報等)                    | 健康観察<br>(自宅療養に必要な情報等)             | 生活支援   | 受診等                           | 公費<br>(適用時期、病院での確認)                       |
|-------------|-------------|------------------------------|------------------------------------|--|-----------------------------------|--|-------------------------------|---|
| A<br>医療機関   | A 発生届対象者    | ・必要なし                        | ・医療機関がハース登録                        | ・マイハースによる療養証明書<br>・保健所からのSMS<br>(ファーストコンタクト) | ・新規聴取<br>・架電やアプリによる毎日の健康観察(プッシュ型) | ・ホテル(メール)<br>・パルス(全員配布)<br>・配食(電話)           | ・県コロナ本部で調整                    | ・医師診断時から公費負担<br>・ハースで確認                   |
|             | A' 発生届対象外の者 | ・行政サービス(公費、ホテル等)希望の方は陽性者自ら申請 | ・医療機関が年代別の数のみをハースで報告               | ・医療機関からのチラシ                                  | ・医療機関からのチラシ<br>・健康相談窓口(プル型)       | ・ホテル(メール)<br>・パルス(メール)<br>・配食(電話)<br>※事前登録必要 | ・かかりつけ医等がない場合は、健康相談窓口で医療機関を案内 | ・医師診断時から公費負担<br>・チラシや陽性者登録センターで確認(遡って登録可) |
| B<br>民間検査場等 | B 発生届対象者    | ・必要なし                        | ・民間検査場の提携医療機関がハース登録                | ・マイハースによる療養証明書<br>・保健所からのSMS<br>(ファーストコンタクト) | ・新規聴取<br>・架電やアプリによる毎日の健康観察(プッシュ型) | ・ホテル(メール)<br>・パルス(全員配布)<br>・配食(電話)           | ・県コロナ本部で調整                    | ・医師診断時から公費負担<br>・ハースで確認                   |
|             | B' 発生届対象外の者 | ・行政サービス(公費、ホテル等)希望の方は陽性者自ら申請 | ・民間検査場の提携医療機関が年代別の数のみをハースで報告       | ・民間検査場等からのSMS                                | ・民間検査場等からのSMS<br>・健康相談窓口(プル型)     | ・ホテル(メール)<br>・パルス(メール)<br>・配食(電話)<br>※事前登録必要 | ・かかりつけ医等がない場合は、健康相談窓口で医療機関を案内 | ・医師診断時から公費負担<br>・メールや陽性者登録センターで確認(遡って登録可) |
| C<br>自己検査   | C 発生届対象者    | ・陽性者自ら申請                     | ・陽性者登録センターが発生届対象可否を判断し、医師の問診、ハース登録 | ・マイハースによる療養証明書<br>・保健所からのSMS<br>(ファーストコンタクト) | ・新規聴取<br>・架電やアプリによる毎日の健康観察(プッシュ型) | ・ホテル(メール)<br>・パルス(全員配布)<br>・配食(電話)           | ・県コロナ本部で調整                    | ・医師診断時から公費負担<br>・ハースで確認                   |
|             | C' 発生届対象外の者 | ・陽性者自ら申請                     | ・陽性者登録センターが発生届対象可否を判断し年代別の数をハースで報告 | ・陽性者登録センターからのSMS                             | ・陽性者登録センターからのSMS<br>・健康相談窓口(プル型)  | ・ホテル(メール)<br>・パルス(メール)<br>・配食(電話)<br>※事前登録必要 | ・かかりつけ医等がない場合は、健康相談窓口で医療機関を案内 | ・医師診断時から公費負担<br>・メールや陽性者登録センターで確認(遡って登録可) |

※黄色セルは、これまでと対応が変わる項目

● 発生届の対象者は、概ねこれまで通りの対応。

## <以下、発生届対象外の者>

- ハース登録においては年代別の数のみをハースで報告する。
- 医療機関、民間検査場で陽性診断された者のうち、生活支援等を希望する場合、陽性者登録センターへの事前の申請が必要。
- 保健所からのファーストコンタクトや、プッシュ型の健康観察、療養証明書の発行等は行われないため、医療機関からのチラシや、民間検査場・登録センターからのSMSで陽性診断を示す書類や自宅療養に必要な情報等を周知する。
- 自宅療養中に受診を希望する場合、かかりつけ医や、受診可能な医療機関を案内する。
- 公費負担はこれまで通り行われるが、ハースでの本人確認ができなくなるため、陽性診断を示す書類等で確認が必要となる。

# 受診から療養解除までのフロー図 (9/26~)

