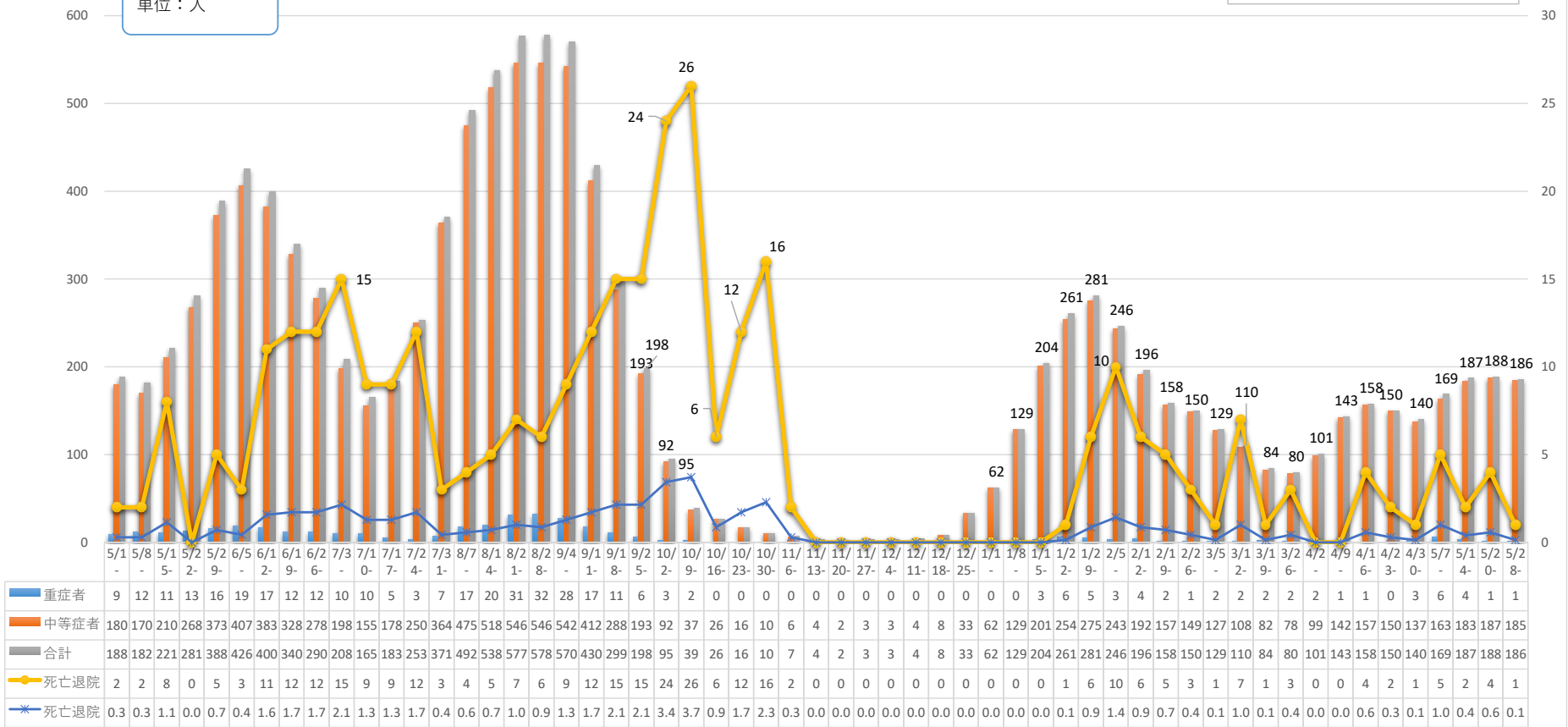


重症・中等症患者の1週間ごとの状況

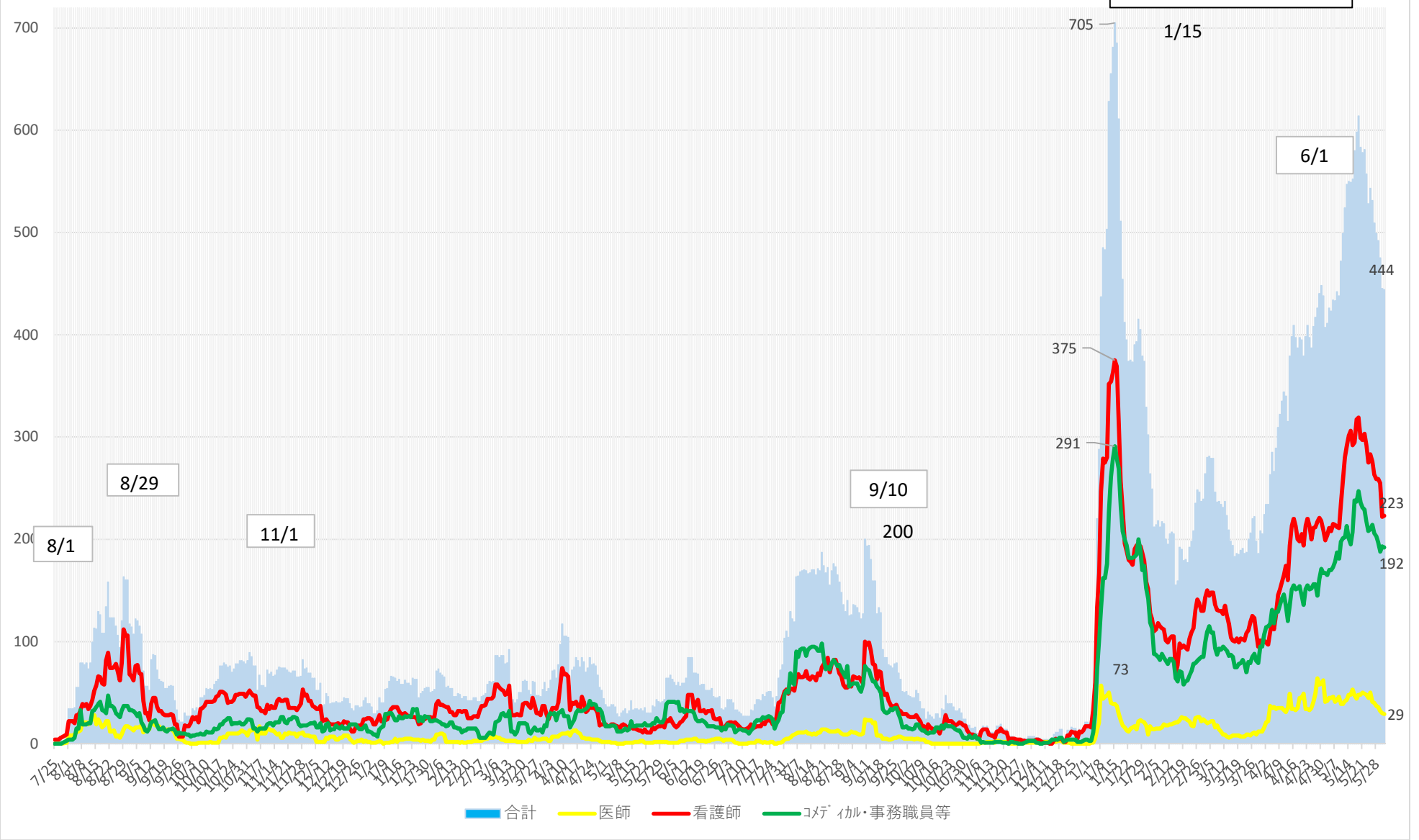
単位：人



資料3-7

### 患者受入医療機関の就業制限(休業)状況

令和4年6月1日時点  
総括情報部



推定感染源が飲食関係の市町村別陽性者数について  
(令和4年2月28日～令和4年5月29日(速報値))

	2/28- 3/6	3/7- 3/13	3/14- 3/20	3/21- 3/27	3/28- 4/3	4/4- 4/10	4/11- 4/17	4/18- 4/24	4/25- 5/1	5/2- 5/8	5/9- 5/15	5/16- 5/22	5/23- 5/29	直近 5週間 計
那覇市	16	16	29	60	55	47	47	49	47	47	76	45	33	248
宜野湾市	5	11	10	10	24	22	14	11	12	19	17	13	10	71
石垣市	12	6	18	4	8	10	26	14	11	4	8	9	4	36
浦添市	5	10	5	19	11	6	18	15	12	9	17	9	9	56
名護市	6	11	8	8	8	6	3	3	4	8	9	6	3	30
糸満市	9	2	2	8	7	10	7	5	5	7	11	5	7	35
沖縄市	9	16	17	18	17	21	13	24	14	21	28	22	12	97
豊見城市	6	6	6	12	12	6	7	11	10	7	14	5	9	45
うるま市	10	12	12	12	19	13	8	12	13	11	24	8	10	66
宮古島市	3	4	1	12	10	8	16	29	32	33	24	14	12	115
南城市	3	1	0	2	1	5	5	0	2	3	4	4	8	21
北部保健所	4	6	2	2	1	1	1	4	5	8	27	12	4	56
中部保健所	10	12	9	6	10	8	15	22	22	8	38	20	14	102
南部保健所	5	9	14	11	12	17	21	12	13	13	21	6	11	64
八重山保健所町村	0	0	0	0	0	0	0	1	0	1	0	0	0	1
宮古保健所町村	0	0	0	0	0	0	0	0	0	5	0	0	0	5
他県	1	0	0	0	0	0	0	1	1	0	3	0	0	4
合計	104	122	133	184	195	180	201	213	203	204	321	178	146	1052

(確定日ベース)

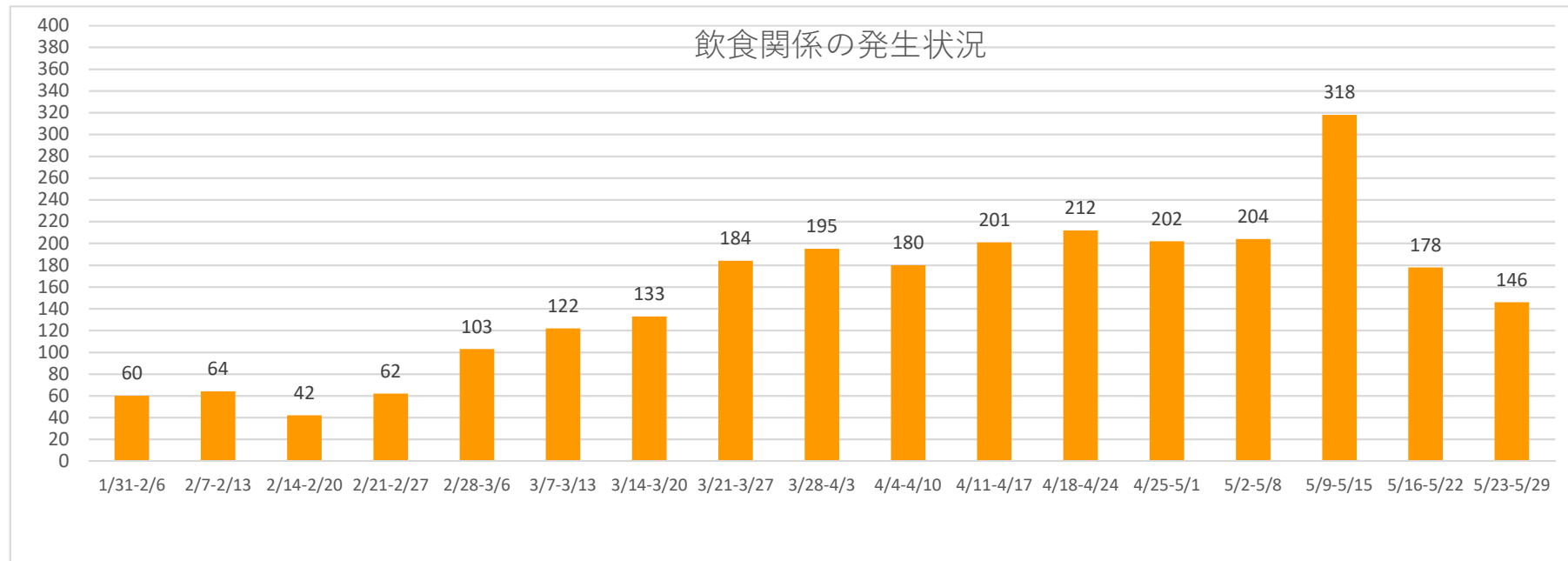
割合	2/28- 3/6	3/7- 3/13	3/14- 3/20	3/21- 3/27	3/28- 4/3	4/4- 4/10	4/11- 4/17	4/18- 4/24	4/25- 5/1	5/2- 5/8	5/9- 5/15	5/16- 5/22	5/23- 5/29	直近 5週間 計
那覇市	15%	13%	22%	33%	31%	26%	22%	23%	22%	22%	36%	21%	15%	24%
宜野湾市	5%	9%	8%	5%	13%	12%	7%	5%	6%	9%	8%	6%	5%	7%
石垣市	12%	5%	14%	2%	4%	6%	12%	7%	5%	2%	4%	4%	2%	3%
浦添市	5%	8%	4%	10%	6%	3%	8%	7%	6%	4%	8%	4%	4%	5%
名護市	6%	9%	6%	4%	4%	3%	1%	1%	2%	4%	4%	3%	1%	3%
糸満市	9%	2%	2%	4%	4%	6%	3%	2%	2%	3%	5%	2%	3%	3%
沖縄市	9%	13%	13%	10%	9%	12%	6%	11%	7%	10%	13%	10%	6%	9%
豊見城市	6%	5%	5%	7%	7%	3%	3%	5%	5%	3%	7%	2%	4%	4%
うるま市	10%	10%	9%	7%	11%	7%	4%	6%	6%	5%	11%	4%	5%	6%
宮古島市	3%	3%	1%	7%	6%	4%	8%	14%	15%	15%	11%	7%	6%	11%
南城市	3%	1%	0%	1%	1%	3%	2%	0%	1%	1%	2%	2%	4%	2%
北部保健所	4%	5%	2%	1%	1%	1%	0%	2%	2%	4%	13%	6%	2%	5%
中部保健所	10%	10%	7%	3%	6%	4%	7%	10%	10%	4%	18%	9%	7%	10%
南部保健所	5%	7%	11%	6%	7%	9%	0%	0%	1%	0%	0%	0%	0%	6%
他県	1%	0%	0%	0%	0%	0%	0%	0%	0%	0%	0%	0%	0%	0%
合計	100%	100%	100%	100%	100%	100%	100%	100%	100%	100%	100%	100%	100%	100%

※飲食関係の従業員も含めている。

※クラスター発生箇所等店舗箇所が分かる場合は該当市町村に計上

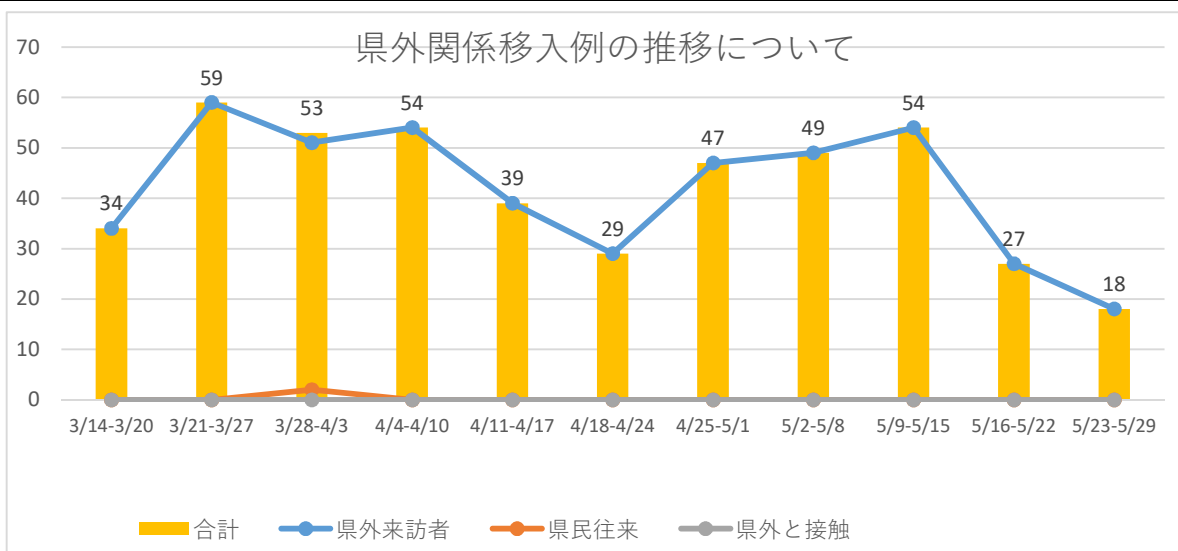
## 各保健所管内の圏域毎の状況（飲食関係）

	1/31-2/6	2/7-2/13	2/14-2/20	2/21-2/27	2/28-3/6	3/7-3/13	3/14-3/20	3/21-3/27	3/28-4/3	4/4-4/10	4/11-4/17	4/18-4/24	4/25-5/1	5/2-5/8	5/9-5/15	5/16-5/22	5/23-5/29
北部	5	5	3	5	10	17	10	10	9	7	4	7	9	16	36	18	7
中部	20	18	15	29	34	51	48	46	70	64	50	69	61	59	107	63	46
南部	10	14	11	8	28	28	27	52	43	44	58	43	42	39	67	29	44
那覇	15	14	10	10	16	16	29	60	55	47	47	49	47	47	76	45	33
宮古	7	1	0	7	3	4	1	12	10	8	16	29	32	38	24	14	12
八重山	3	12	3	3	12	6	18	4	8	10	26	15	11	5	8	9	4
合計	60	64	42	62	103	122	133	184	195	180	201	212	202	204	318	178	146



移入例の陽性者数の速報値について

1週間 毎	3/14- 3/20	3/21- 3/27	3/28- 4/3	4/4- 4/10	4/11- 4/17	4/18- 4/24	4/25- 5/1	5/2-5/8	5/9- 5/15	5/16- 5/22	5/23- 5/29	総合計
県外来訪者	34	59	51	54	39	29	47	49	54	27	18	1299
県民往来	0	0	2	0	0	0	0	0	0	0	0	303
県外と接触	0	0	0	0	0	0	0	0	0	0	0	242
合計	34	59	53	54	39	29	47	49	54	27	18	1844
全体に占める割合	1%	1%	1%	1%	0.4%	0.3%	0.5%	0.4%	0.4%	0.2%	0.2%	1%
全体の発症者数	4,502	5,111	7,020	8,546	9,404	9,600	9,473	11,177	14,974	13,879	10,268	209,056
内1都3県	15	26	18	24	20	7	24	20	24	13	8	784
移入例に占める割合	44%	44%	34%	44%	51%	24%	51%	41%	44%	48%	44%	43%



※5月2週目は、20都道府県からの移入例を確認している。

※5月3週目は、14都道府県からの移入例を確認している。

※5月4週目は、9都道府県からの移入例を確認している。

【参考：首都圏等の10万人当たりの新規陽性者数】

1週間毎	3/14-	3/21-	3/28-	4/4-	4/11-	4/18-	4/25-	5/2-	5/9-	5/16-	5/23-
東京都	383.8	327.0	385.8	382.8	340.0	276.5	214.3	160.9	200.1	180.0	144.4
大阪府	323.6	258.4	280.9	304.5	293.9	237.1	199.8	181.2	248.0	224.0	179.3
沖縄県	301.3	340.9	464.7	571.5	636.4	651.1	620.5	733.4	1016.5	966.3	705.9
全国平均	258.8	218.2	256.4	267.6	262.3	225.2	190.9	158.0	214.6	193.2	150.5

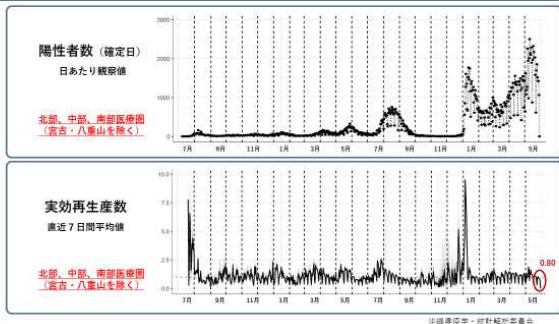
# 沖縄県新型コロナウイルス感染症発生動向報告

沖縄県疫学・統計解析委員会

## 【現状】

### 新規陽性者数・実効再生産数

図 1 陽性者数の推移と実効再生産数（北部、中部、南部）



沖縄県における先週（5月23日-29日）の新規陽性者数は10,265人（先々週13,879人）でした。沖縄本島（周辺離島を含む）における先週の実効再生産数(R) \*1 は **0.80** [最小値 0.31-最大値 1.06]、このうち那覇市は 0.73 [0.37-1.07] でした。また、宮古は 0.82 [0.35-1.53]、八重山は 0.66 [0.43-1.16] でした（図1）。全県的に陽性者数は減少しています。

\*1：最終日を除いた直近7日間における日別推定値（平均値）の平均値。[ ]内は、直近7日間における日別推定値（平均値）の範囲（最小値から最大値）を表す。

### 保健所管区別

図 2 保健所管区別にみる新規陽性者数の推移（沖縄県）



保健所管轄区域別（7日間合計）では、北部 621人（先々週 1,044人）、中部 4,183人（先々週 5,148人）、那覇市 1,737人（先々週 2,587人）、南部 2,830人（先々週 3,869人）、宮古 615人（先々週 764人）、八重山 255人（先々週 437人）でした。県外からの渡航者は18人（先々週 27人）でした。

### 年齢階級別推移

図 3 性年齢階級別にみる陽性者数（5月23日～29日）



年齢階級別では、10歳未満 1,944人（19%）と最多であり、10代 1,696人（17%）、40代 1,648人（16%）と続きます。性差では、20歳未満で男性が多いのに対して、20歳以上では女性が多いことは変わりありません（図3）。

図 4 年齢階級別にみる新規陽性者数の推移（人口10万人あたり7日間合計）



推移をみると、全年代で減少しています（図4）。

入院患者数推移

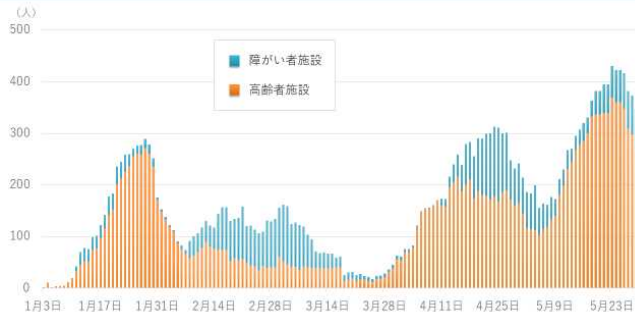
図 5 重症度別入院患者数と施設療養者数の推移



先週の新規入院患者数は 158 人(先々週 244 人)でした。このうち 70 歳以上の高齢者が 101 人(64%)を占めています。

入院患者数は先週末時点で 509 人(5 月 22 日時点 475 人)と増加が続いており、このうち酸素投与など中等症患者についても 247 人(5 月 22 日時点 235 人)と増加しています。気管挿管など重症患者はいませんでした(5 月 22 日時点 2 人)(図 5)。

図 6 社会福祉施設における施設内療養者数



一方、社会福祉施設で療養されている陽性者は、先週末時点で 60 施設 347 人(5 月 22 日時点 394 人)と減少へと転じています(図 6)。

先週末時点における確保病床の病床占有率は、沖縄本島 55.5% (296/533)、宮古地区 28.8% (19/66)、八重山地区 13.6% (6/44) となっています。その他、重点医療機関以外の一般医療機関に 188 人が入院されています。

【今後の見通しと対策】

沖縄県では、全域において新規陽性者数が減少しています。ただし、いまだ高いレベルでの流行が続いており、入院患者数は高止まりしています。また、高齢者施設や医療機関における集団感染が続いており、医療と介護の視点では、いまだ厳しい状況が続いています。引き続き、高齢者や基礎疾患を有する方など重症化リスクの高い方々を守り、とくに高齢者施設への持ち込みを防いで、集団感染を回避することが重要です。

図 7 今後 1 週間 (5月30日-6月5日) の発生見込み数

分析データ： 新規陽性者数、年齢群別・医療系別入院率； 沖縄県  
年齢群別重症化率； 厚生労働省  
平均期間（入院・重症）； HER-SYS

実効再生産数	新規陽性者数 (推定値)			入院患者数 <sup>※</sup>			重症患者数 <sup>※</sup>		
	0.5	1.0	1.5	0.5	1.0	1.5	0.5	1.0	1.5
北部	324	652	1,313	26	32	42	0.2	0.3	0.4
中部	2,110	4,249	8,556	112	145	201	1.0	1.4	2.1
那覇市	873	1,758	3,540	80	100	133	0.6	0.9	1.3
南部	1,422	2,864	5,767	73	95	131	0.7	0.9	1.4
宮古	309	623	1,255	20	26	35	0.2	0.3	0.4
八重山	133	268	540	7	9	13	0.1	0.1	0.1
合計	5,171	10,414	20,971	317	407	554	2.7	3.9	5.8

※ 6月5日時点の見込み数  
沖縄県疫学・統計解析委員会

今週の新規陽性者数は 7,000-10,000 人となり、今週末までに入院患者数は 350-400 人に至り、うち重症患者数は 3 人前後と見込まれます (図 7)。

図 8 沖縄県における前週比 (7日間移動平均) の推移



昨年までの経験を踏まえると、人の移動の増加や交流の活発化、他地域の流行状況により、特に夏休み以降には、ふたたび感染拡大する可能性があります (図 8)。

コロナは過ぎ去っていません。今後も大きな流行が生じる可能性があります。個別に基本的な感染対策を心がけ、イベントにおける感染リスクを減らすよう確認し、高齢者へのワクチン接種を推進することなど、夏への備えを進めていただければと思います。



宿泊療養施設 及び 搬送車両稼働 の報告

1 宿泊療養施設

左側 右側  
上段:入居 総数  
下段:退居

作成日: 6/1(水)

※各宿泊療養施設の名簿データより集計

宿泊療養施設名称	看護師数	確保数 居室数	5/29(日)		5/30(月)		5/31(火)		稼働率 (休止施設を除く)	備考(最大実績値等)
(1) 東横イン旭橋駅前	14人	200室	31	166	29	171	20	153	76.5	第四波最大実績値: 3/30、142人(71%) 第六波最大実績値: 3/5、177人(88.5%), 最大受入人数: 1/8、33人 ※12/17濃厚接触者用(84室) 1/1より一部陽性者使用 第七波最大実績値: 5/17、184人(92%), 最大受け入れ人数: 5/1、43人
(2) リゾネックス那覇	4人	60室 84室	0	0	0	0	0	0	-	第四波最大実績値: 4/7、51人(85%) 6/1~簡易型宿泊療養施設として再稼働 (R3/8/10~R4/5/31休止)
(3) ソルヴィータホテル那覇	13人	150室 200室	8	97	15	98	20	100	66.7	第六波最大実績値: 1/6、138人(92.0%), 最大受入人数: 1/4、23人 第七波最大実績値: 4/30、140人(93.3%), 最大受入人数: 4/23、30人
(4) スマイルホテル那覇リゾート	14人	150室 227室	19	120	8	119	10	105	70.0	第六波最大実績値: 1/6、114人(76.0%), 最大受入人数: 1/4、25人 第七波最大実績値: 5/11、134人(89.3%), 最大受入人数: 5/11、21人
(5) アンサ沖縄リゾート	13人	100室 123室	8	70	18	74	14	71	71.0	第五波最大実績値: 9/7、87人(87%) 第六波最大実績値: 1/8、104人(104%), 最大受入人数: 1/3、27人 12/17より濃厚接触者用(56室) 1/1より一部陽性者用
(6) ネストホテル那覇久茂地	4人	78室 120室	7	44	6	46	8	46	59.0	第六波最大実績値: 3/3、84人(107.7%), 最大受入人数: 2/27、19人 6/1~簡易型に変更
(7) アパホテル那覇	3人	250室 350室	15	58	11	58	13	60	24.0	5/1~簡易型宿泊療養施設として再稼働 (R4/2/27~4/30休止)
<b>中南部 小計</b>		<b>988室</b>	<b>88</b> <b>90</b>	<b>555</b>	<b>87</b> <b>76</b>	<b>566</b>	<b>85</b> <b>116</b>	<b>535</b>	<b>57.7</b>	最大実績値: 第六波最大実績値 3/4、549人(81.0%) 最大実績値: 第七波最大実績値 5/15、626人(67.5%)
(8) ピースアイランド名護	12人	60室 138室	0	13	1	14	1	12	20.0	第六波最大実績値: 1/6、67人(111.7%), 最大受入人数: 12/23、17人
(9) ピースアイランド宮古島	6人	77室 93室	1	18	2	17	3	18	23.4	第六波最大実績値: 1/8、46人(59.7%), 最大受入人数: 1/4、12人
(10) アパホテル石垣島	8人	55室 89室	3	20	3	21	3	20	36.4	第五波最大実績値: 8/11、41人(74.5%), 最大受入人数: 1/5、14人
<b>県内 合計</b>		<b>1180室</b>	<b>92</b> <b>100</b>	<b>606</b>	<b>93</b> <b>81</b>	<b>618</b>	<b>92</b> <b>125</b>	<b>585</b>	<b>52.2</b>	最大実績値: 第六波最大実績値 3/4、624人(71.7%) 最大実績値: 第七波最大実績値 5/15、690人(61.6%)

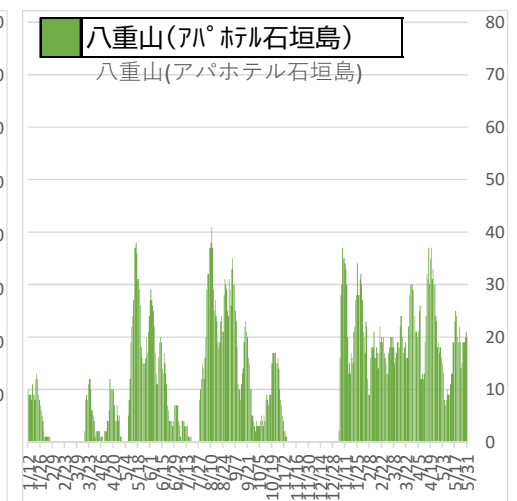
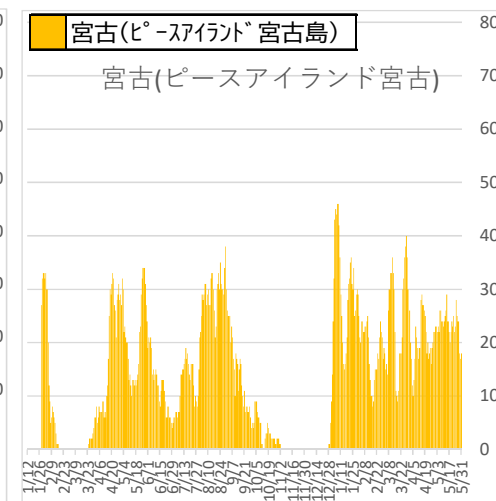
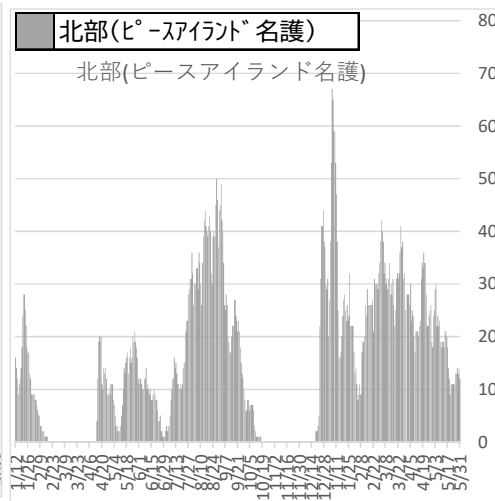
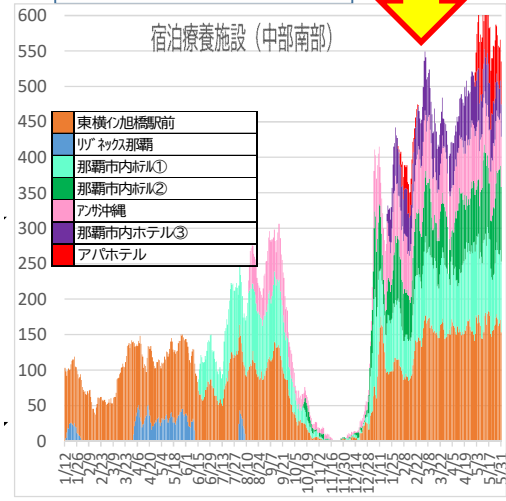
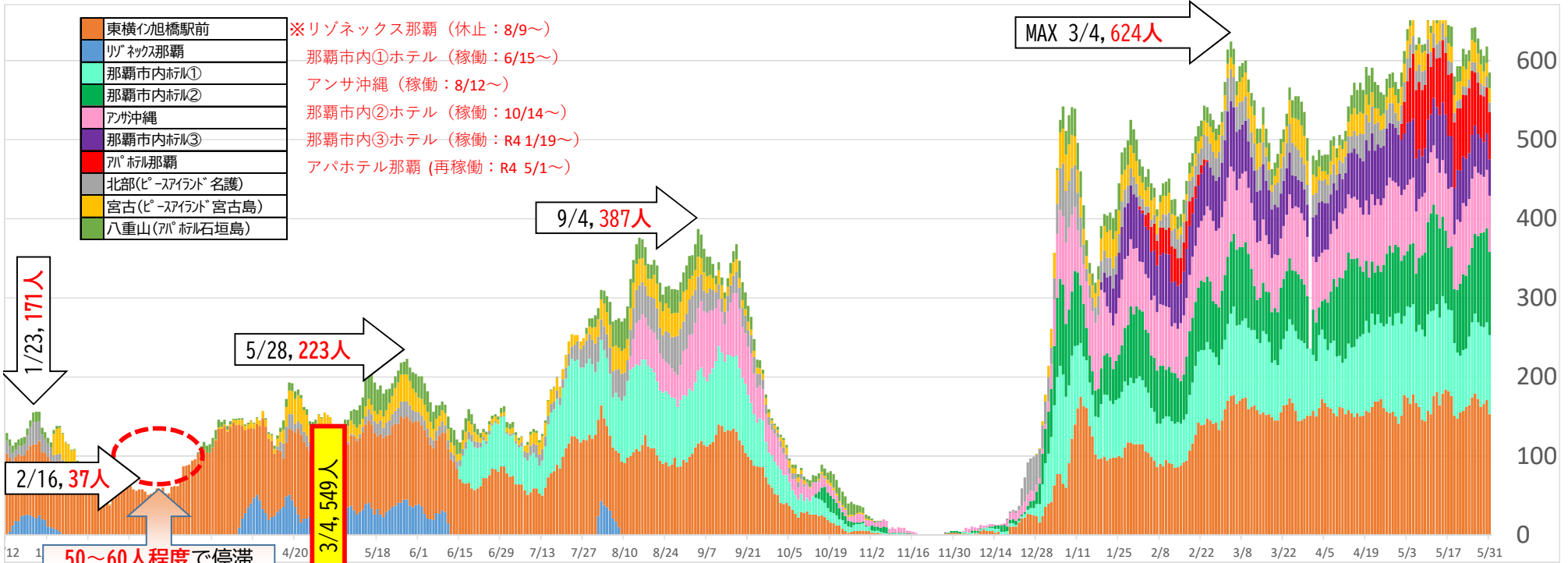
※修正報告等により、前日の数字から変わっている場合があります。

2 搬送車両稼働状況

車両	5/25(水)	5/26(木)	5/27(金)	5/28(土)	5/29(日)	5/30(月)	5/31(火)	月R4 月ごとの平均搬送件数
(1) ステップワゴン白	3	1	4	2	1	7	3	1月 23.4 件/日
(2) ステップワゴン黒	6	8	4	5	1	4	6	2月 26.9 件/日
(3) セレナ白	4	8	6	3	2	5	4	3月 23.3 件/日
(4) セレナ白(8人乗り対応)	4	5	3	2	3	6	4	4月 27.1 件/日
(5) セレナ肌(車椅子対応)	3	2	3	3	1	4	5	5月 30.5 件/日
(6) セレナ白(アンサ車椅子対応)	3	1	5	3	1	1	5	6月 件/日
(7) ノア(那覇市内ホテル移送用)	搬送業務休止							7月 件/日
(8) セレナ白(8人乗り対応)	4	5	4	2	4	5	2	8月 件/日
(9) 北部保健所救急車	0	0	0	1	0	1	0	9月 件/日
(10) 民間救急車両(委託:メディトランセ)	4	4	5	4	1	3	5	10月 件/日
(11) ストレッチャー対応車両	1	1	0	3	1	0	1	11月 件/日
(12) マイクロバス	0	0	0	0	0	0	0	12月 件/日
<b>合計</b>	<b>32</b>	<b>35</b>	<b>34</b>	<b>28</b>	<b>15</b>	<b>36</b>	<b>35</b>	直近1週間 30.7 件/日

# 沖縄県 軽症者等宿泊療養施設（入居人数推移）

令和4年5月31日時点



## 沖縄県内の人口変動状況について

外出自粛の効果を定量的に分析するため、KDDI の位置情報ビッグデータ分析ツール「KDDI Location Analyzer」を利用し、検証を行った。

調査箇所は、本島・宮古・八重山の 3 地域で繁華街・商業地域・空港エリアとし、合計 18 地点(のべ 20 地点)を設定した。

### 1. 調査箇所・時間

令和 2 年 3 月 20 日(金・祝)又は 21 日(土)を基準日と設定し、(1)繁華街エリアに関しては土曜日の 22 時時点、(2)商業エリアに関しては日曜祝祭日の 15 時時点、(3)空港に関しては日曜祝祭日 1 日単位で検証を行った。

#### (1) 繁華街エリア：22 時時点(10 地点)

- ①名護市：みどり街周辺、②沖縄市：中の町・ゲート通り周辺、③那覇市：松山周辺  
④那覇市：久茂地周辺、⑤那覇市：てんぶす那覇周辺(桜坂・平和通り等)、  
⑥那覇市：栄町周辺、⑦浦添市：屋富祖周辺、⑧宜野湾市：普天間周辺  
⑨宮古島市：西里通り・下里通り周辺、⑩石垣市：美崎町周辺

#### (2) 商業エリア：15 時時点(7 地点)

- ①北谷町：美浜周辺、②北中城村：イオンモール沖縄ライカム、  
③浦添市：サンエー浦添西海岸パルコシティ、  
④豊見城市：豊崎ショッピングモールあしびな、⑤那覇市：サンエー那覇メインプレイス  
⑥那覇市：久茂地周辺、⑦那覇市：てんぶす那覇周辺(桜坂・平和通り等)

#### (3) 空港エリア：1 日単位(3 地点)

- ①那覇空港、②宮古空港、③石垣空港

### 2. 分析結果(令和 2 年 3 月 20 日(金・祝)、又は 21 日(土)を基準日と設定)

#### (1) 繁華街エリア：22 時時点(10 地点平均)

R2.3.21 基準日	3/5 (土)	3/12 (土)	3/19 (土)	3/26 (土)	4/2 (土)	4/9 (土)	4/16 (土)	4/23 (土)	4/30 (土)	5/7 (土)	5/14 (土)	5/21 (土)	5/28 (土)
0	▲27.7	▲28.2	▲23.4	▲27.5	▲29.5	▲24.4	▲25.3	▲26.8	▲21.4	▲28.2	▲20.7	▲23.8	▲27.0

#### (2) 商業エリア：15 時時点(7 地点平均)

R2.3.20 基準日	3/6 (日)	3/13 (日)	3/20 (日)	3/27 (日)	4/3 (日)	4/10 (日)	4/17 (日)	4/24 (日)	5/1 (日)	5/8 (日)	5/15 (日)	5/22 (日)	5/29 (日)
0	▲15.2	▲15.5	4.5	▲10.4	▲12.4	▲17.1	▲16.7	▲15.2	▲0.2	▲7.0	▲16.9	▲11.5	▲16.1

#### (3) 空港エリア：1 日単位(3 地点平均)

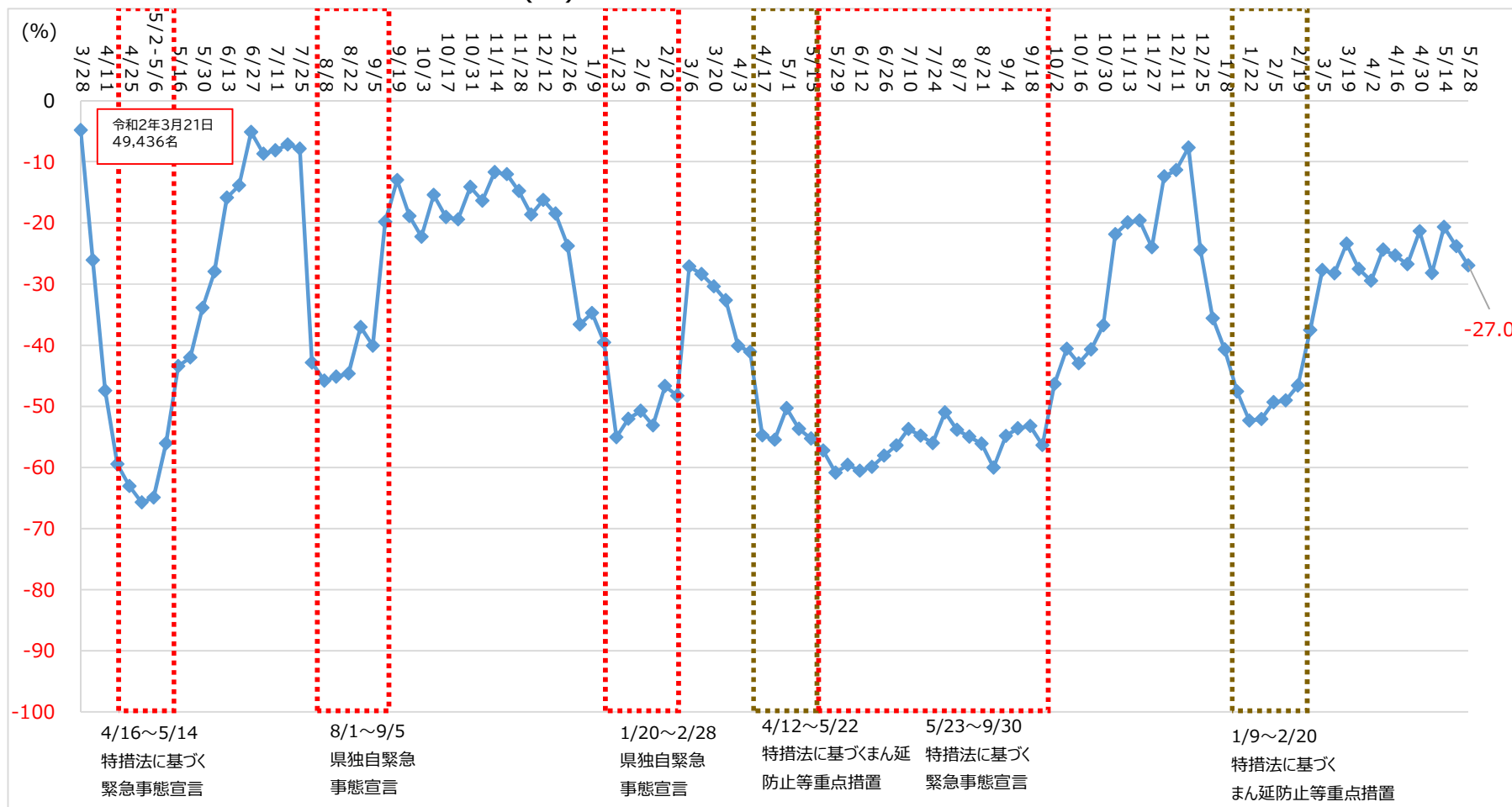
R2.3.20 基準日	3/6 (日)	3/13 (日)	3/20 (日)	3/27 (日)	4/3 (日)	4/10 (日)	4/17 (日)	4/24 (日)	5/1 (日)	5/8 (日)	5/15 (日)	5/22 (日)	5/29 (日)
0	▲31.7	▲27.8	▲26.4	▲6.1	▲7.0	▲24.4	▲14.0	5.5	▲4.0	▲9.6	▲10.4	▲26.8	▲23.1

### 3. 留意事項

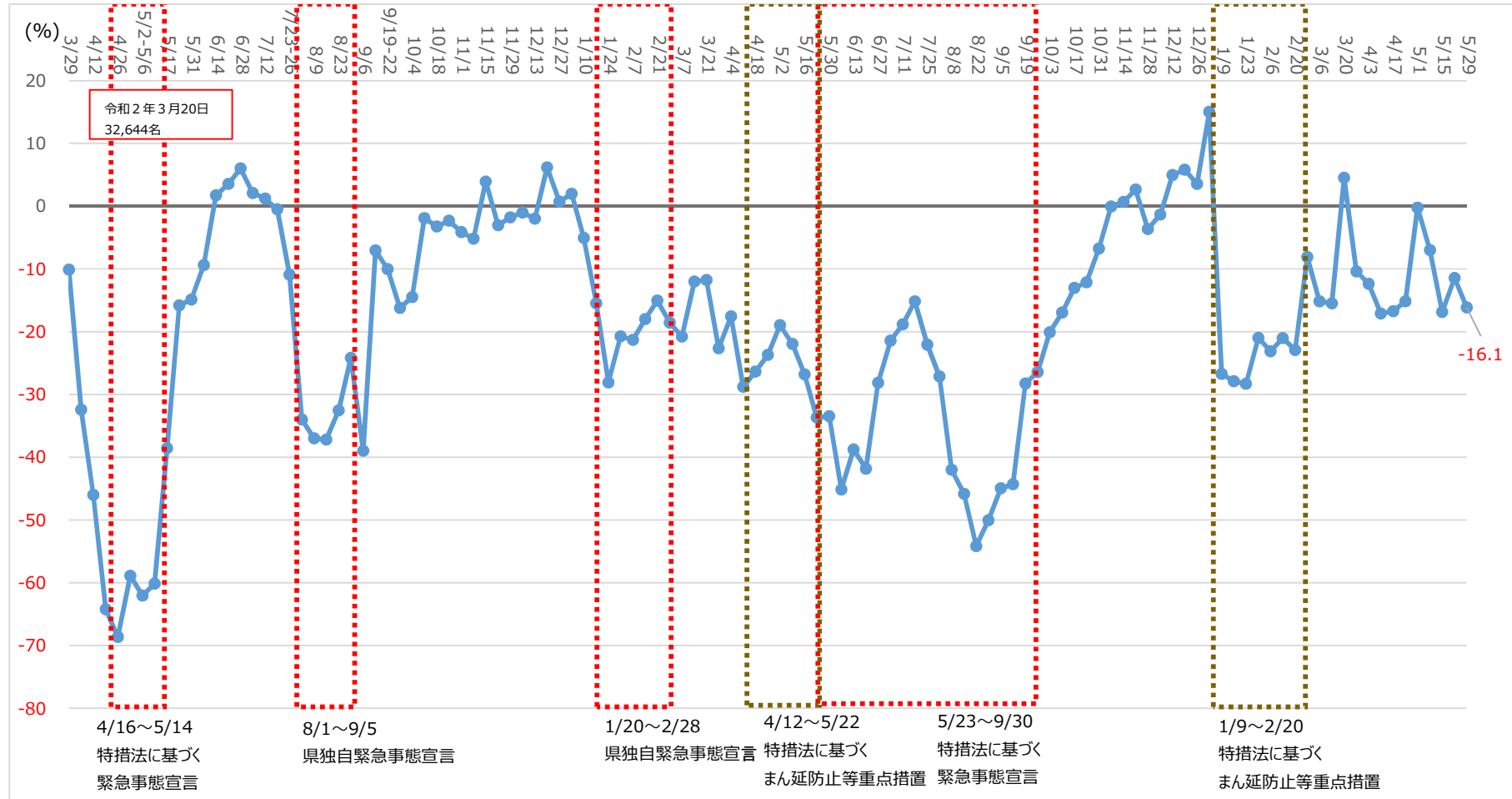
- ① 提供企業：KDDI(KDDI Location Analyzer)のサービスに基づく資料  
au スマートフォンユーザーのうち個別同意を受けたユーザーを  
対象に、個人を特定できない処理を行って集計
- ② 最新数値：4 日前の数値
- ③ 集計方法：全人口推計値  
位置情報の利用に許諾して頂いたユーザー数の他、全人口に対す  
るユーザーの割合から、拡大推計した人口数での集計
- ④ 分析方法：滞在人口分析
- ⑤ 滞在時間：15 分以上（15 分・30 分・60 分で設定可能）
- ⑥ 時間設定：エリアで時間等設定（1 時間及び 1 日単位で設定可能）
  - 繁華街エリア：22 時時点
  - 商業エリア：15 時時点
  - 空港エリア：1 日単位
- ⑦ 滞在区分：**全体の数値**（居住者・勤務者・来街者で区分可能）
- ⑧ 調査地点：18 地点（のべ 20 地点）  
繁華街：10 地点、商業：7 地点、空港：3 地点
- ⑨ 地域設定：調査地点の中央点を設定し、中央点から半径 100m～500m の範囲  
で集計を行っている（最大半径 2 km まで設定可能）

# 沖縄県内の人口変動状況について

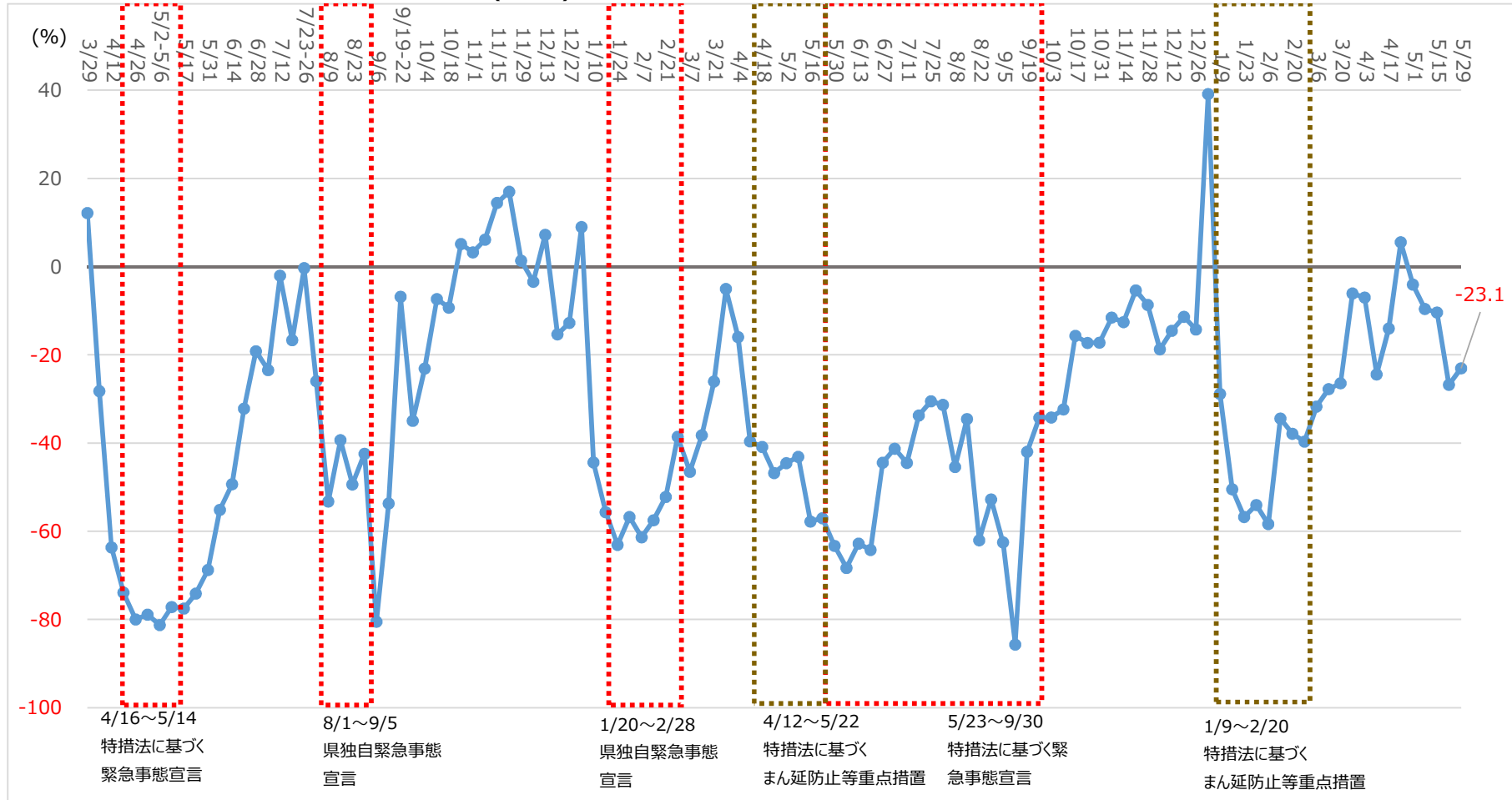
【 I 繁華街エリア合計：令和2年3月21日(土)と比較して各土曜日22時時点】



【Ⅱ 商業エリア合計：令和2年3月20日(金祝)と比較して各日曜日15時時点】



【Ⅲ 空港エリア合計：令和2年3月20日(金祝)と比較して各日曜日 1日単位】



沖縄県におけるクラスター(関連含む)発生状況  
(令和4年5-6月公表分)

資料 6

2022.6.1時点

総括情報部

施設等数	分類	発生場所	合計		664 施設等		7887 人	
			初発例 発生日	最終 発生日	陽性者数	備考		
648	社会福祉施設	宮古島市	4月30日	5月1日	16	スタッフ3名、利用者13名		
649	病院	宮古島市	4月29日	5月2日	10	スタッフ3名、利用者7名		
650	病院	南部保健所管内	5月6日	5月8日	14	職員4名、入院患者10名		
651	病院	宮古島市	5月5日	5月10日	46	職員13名、入院患者33名		
652	社会福祉施設	北部保健所管内	4月8日	4月10日	10	スタッフ2名、利用者8名		
653	保育施設	那覇市	2月28日	3月9日	9	スタッフ1名、利用者8名		
654	保育施設	那覇市	3月14日	3月20日	6	利用者6名		
655	社会福祉施設	那覇市	3月24日	4月4日	9	スタッフ5名、利用者4名		
656	病院	那覇市	4月15日	4月19日	5	スタッフ5名		
657	社会福祉施設	宮古島市	4月30日	5月5日	9	利用者9名		
658	社会福祉施設	宮古島市	4月30日	5月13日	15	スタッフ6名、利用者9名		
659	社会福祉施設	宮古島市	5月9日	5月10日	6	スタッフ4名、利用者2名		
660	病院	うるま市			6	職員4名、入院患者2名		
661	病院	うるま市			6	職員2名、入院患者4名		
662	社会福祉施設	宮古島市	5月17日	5月27日	15	スタッフ5名、利用者10名		
663	病院	宮古島市	5月17日	5月27日	10	職員3名、患者7名		
664	社会福祉施設	石垣市	4月5日	4月16日	19	スタッフ9名、利用者10名		
17 施設等					211			
					7887			



宮古・八重山地域の感染状況

令和4年6月1日時点  
総括情報部

【令和3年度以降】

令和3年4月3日(土)から宮古・八重山地域を医療フェーズ4に引き上げ  
 令和3年4月20日(火)から宮古・八重山地域を医療フェーズ5に引き上げ  
 令和3年10月1日(金)から宮古・八重山地域を医療フェーズ3Bに引き下げ  
 令和3年10月18日(月)から県内全域で医療フェーズ3Aに引き下げ  
 令和3年11月8日(月)から県内全域で医療フェーズ2に引き下げ  
 令和3年11月29日(月)から県内全域で医療フェーズ1に引き下げ

令和3年12月31日(金)から宮古・八重山地域を医療フェーズ3Aに引き上げ  
 令和4年1月7日(金)から県内全域で医療フェーズ5に引き上げ  
 令和4年3月14日(月)から宮古地域を医療フェーズ3Aに引き下げ  
 令和4年3月18日(金)から八重山地域を医療フェーズ4に引き下げ  
 令和4年5月9日(月)から宮古地域を医療フェーズ4に引き上げ

【宮古】

判断指標		5/18	5/19	5/20	5/21	5/22	5/23	5/24	5/25	5/26	5/27	5/28	5/29	5/30	5/31	6/1
圏内の医療体制	① 療養者数 (入院中・宿泊療養中・自宅療養中・入院等調整中)	1032	1039	1056	1067	1046	1001	1071	1098	1062	1016	970	922	858	831	788
	② 現時点: 病床占有率 (入院中/病床数)	52.6%	52.6%	48.5%	47.7%	43.1%	36.2%	37.5%	37.5%	36.4%	36.4%	40.0%	35.2%	35.2%	16.7%	16.7%
圏内の感染状況	③ 新規陽性者数 (直近1週間合計)	741	732	781	775	788	765	794	796	774	727	667	629	615	530	457
判断指標関係	① 病床数															
	○医療機関病床数	78	78	66	65	65	58	56	56	55	55	55	54	54	48	48
	○宿泊施設病床数	77	77	77	77	77	77	77	77	77	77	77	77	77	77	77
	② 重症用病床数	4	4	4	4	4	4	4	4	4	4	4	4	4	4	4
	③ 新規陽性者数	124	113	129	124	95	42	167	126	91	82	64	57	28	82	53
	④ 重症者数	0	0	0	0	0	0	0	0	0	0	0	0	0	0	0
	⑤ 入院患者数	41	41	32	31	28	21	21	21	20	20	22	19	19	8	8

【八重山】

判断指標		5/18	5/19	5/20	5/21	5/22	5/23	5/24	5/25	5/26	5/27	5/28	5/29	5/30	5/31	6/1
圏内の医療体制	① 療養者数 (入院中・宿泊療養中・自宅療養中・入院等調整中)	524	547	544	547	541	575	535	519	520	474	423	379	333	351	334
	② 現時点: 病床占有率 (入院中/病床数)	16.7%	22.2%	25.0%	19.4%	17.1%	19.4%	19.4%	22.2%	19.4%	19.4%	13.9%	16.7%	13.9%	25.0%	25.0%
圏内の感染状況	③ 新規陽性者数 (直近1週間合計)	443	455	458	464	465	442	417	403	372	330	303	272	254	241	234
判断指標関係	① 病床数															
	○医療機関病床数	36	36	36	36	35	36	36	36	36	36	36	36	36	36	36
	○宿泊施設病床数	55	55	55	55	55	55	55	55	55	55	55	55	55	55	55
	② 重症用病床数	2	2	2	2	2	2	2	2	2	2	2	2	2	2	2
	③ 新規陽性者数	63	73	68	59	55	33	66	49	42	26	32	24	15	53	42
	④ 重症者数	0	0	0	0	0	0	0	0	0	0	0	0	0	0	0
	⑤ 入院患者数	6	8	9	7	6	7	7	8	7	7	5	6	5	9	9

## 検査事業実績

## 1 エssenシャルワーカー定期PCR検査実績(R3/4/9~R4/5/27)【暫定値】

		5/21~5/27	対前週比	累計
介護	受検者数	11,829 人	+3,570 人	400,304 人
	陽性者数	66 人	+7 人	848 人
	陽性率	0.56%	-	0.21%
障害	受検者数	2,531 人	-2,361 人	134,015 人
	陽性者数	24 人	-6 人	376 人
	陽性率	0.95%	-	0.28%
保育	受検者数	1,301 人	-495 人	102,144 人
	陽性者数	5 人	-10 人	297 人
	陽性率	0.38%	-	0.29%

## 2 安価なPCR検査補助の実績(R3.2/17~R4.3/31)【暫定値】

※一般無料検査に統合

## 3 飲食店検査の実績

※一般無料検査に統合

## 4 ワクチン検査パッケージ・対象者全員検査等/一般無料検査の実績(12/25~5/27)【暫定値】

ワクチン検査パッケージ 対象者全員検査等	5/21-5/27	対前週比	累計
受検者数	189 件	58 件	67,812 件
陽性者数	1 件	-1 件	2,757 件
陽性率	0.53%	-	4.07%

一般無料検査	5/21-5/27	対前週比	累計
受検者数	34,692 件	-2,272 件	471,936 件
陽性者数	3,063 件	-386 件	35,513 件
陽性率	8.83%	-	7.52%

## 5 学校PCR検査の実績(R3.5/31~R4.5/27)

	5/21~5/27	対前週比	累計
学校数	217 校	-2 校	4,196 校
小学校	79 校	+20 校	1,058 校
中学校	47 校	+10 校	583 校
高等学校	0 校	-2 校	380 校
特別支援学校	2 校	+1 校	51 校
学童クラブ	13 校	-11 校	474 校
保育所・幼稚園	76 校	-20 校	1,650 校
受検者数	6,383 人	+543 人	103,696 人
陽性者数	87 人	-1 人	1,766 人
陽性率	1.36%	-0.14%	1.70%

# ワクチン接種状況

## 1 現在の状況

- ・ 5月31日時点接種実績
 

1回目	1,062,318人	(71.5%)	※
2回目	1,049,759人	(70.7%)	※
3回目	650,124人	(43.8%)	※
<b>高齢者</b>	<b>276,202人</b>	<b>(83.2%)</b>	

※ 基地従業員の接種人数を含む

## 2 県広域接種センター

- ・ 沖縄県北部合同庁舎（名護市）毎週金・土 18：00～20：30
- ・ N.B.C.沖縄（沖縄市）毎週水～土 18：00～20：30
- ・ 那覇クルーズターミナル（那覇市）連日 18：00～20：30
- ※企業・団体枠（大学等を含む）の設置、接種券無しでの接種、予約なしの当日受付（受付時間：当日午後6時半まで）を実施
- ※ 4月30日 サンエー那覇メインプレス臨時会場  
接種者数：499名
- ※ 5月14日 イオンモール沖縄ライカム臨時会場  
接種者数：285名
- ※ 6月4,5日 イーアス沖縄豊崎臨時会場  
(6/1時点予約数119名)  
接種規模：700名（350名×2日）
- ※ 6月18日 読谷村地域振興センター臨時会場  
接種規模：310名

## 3 3回目接種（追加接種）市町村の状況

- ・ 各自治体で集団接種・個別接種を実施中
- ・ 県内全市町村の高齢者の75%以上に接種実施

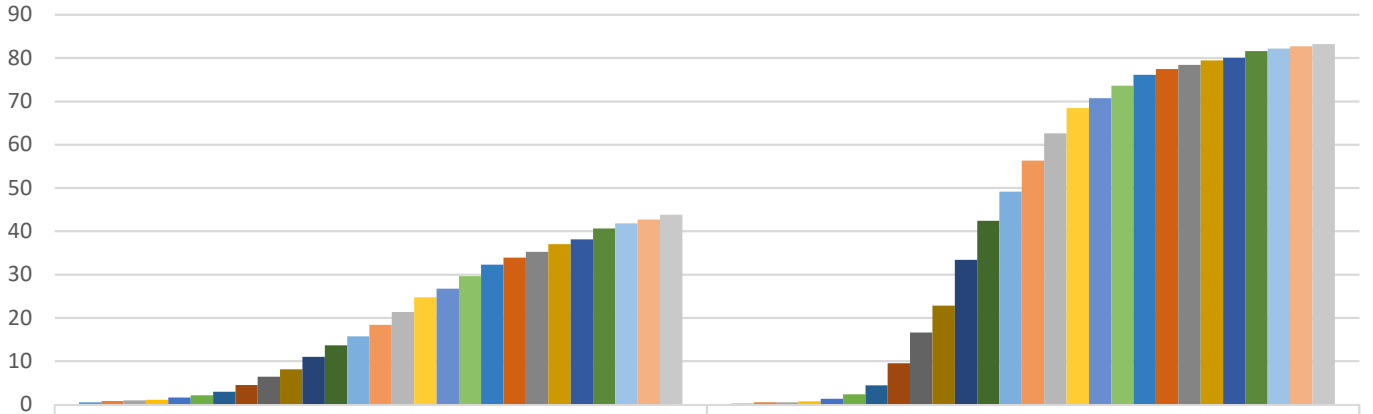
## 4 小規模離島の3回目実施状況

- ・ 全ての離島で3月中に希望する住民に接種実施

## 5 職域接種（追加接種）

- ・ 県内で17団体から申請
- ・ 現時点11団体で開始済み（3月1日～）

# 新型コロナウイルスワクチン 3回目接種率(R4.5.31時点)VRS数値



全年代 3回目接種率 (%)

高齢者 3回目接種率 (%)

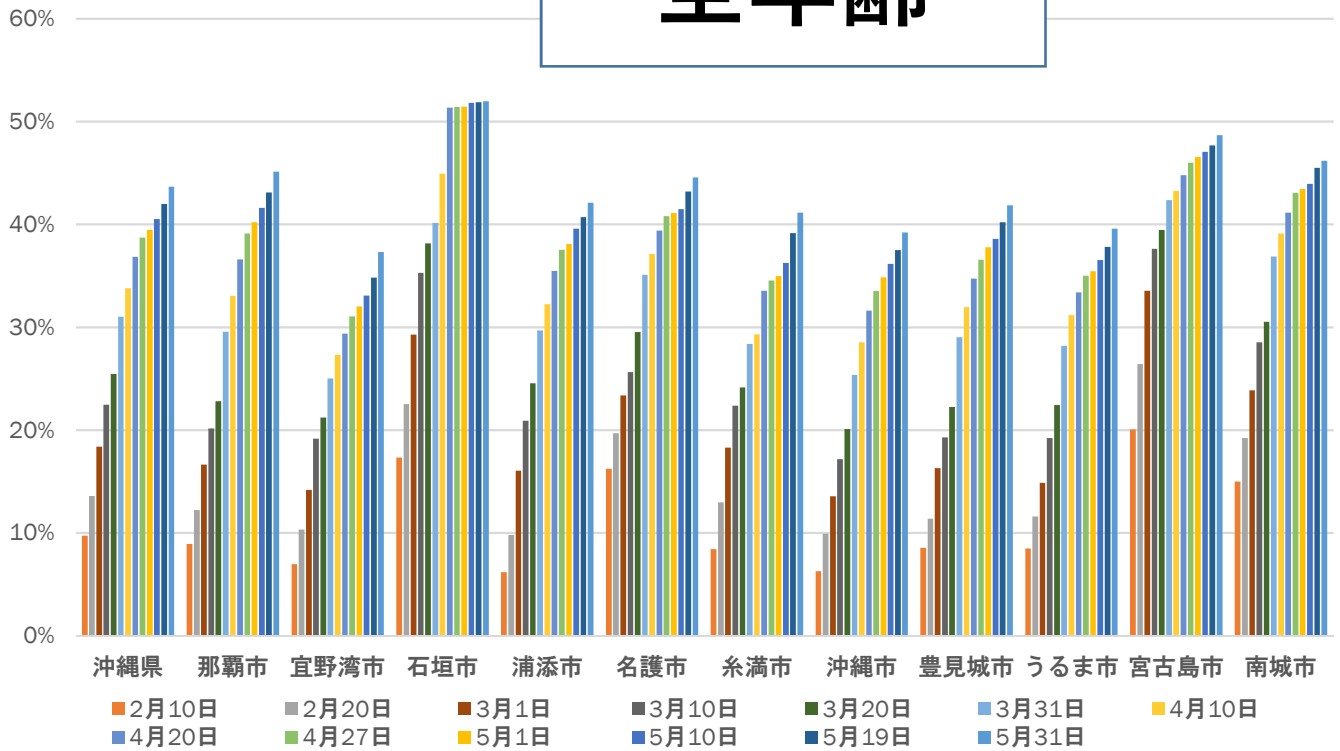
- 12月26日 ■ 1月3日 ■ 1月5日 ■ 1月10日 ■ 1月16日 ■ 1月20日 ■ 1月25日 ■ 2月1日 ■ 2月6日  
■ 2月9日 ■ 2月15日 ■ 2月20日 ■ 2月24日 ■ 3月1日 ■ 3月7日 ■ 3月15日 ■ 3月20日 ■ 3月27日  
■ 4月4日 ■ 4月10日 ■ 4月14日 ■ 4月20日 ■ 4月24日 ■ 5月10日 ■ 5月17日 ■ 5月23日 ■ 5月31日

市区町村	1回目	2回目	3回目	順位
渡名喜村	86.84%	84.80%	73.10%	1
北大東村	85.03%	81.28%	70.41%	2
多良間村	89.73%	88.36%	70.39%	3
南大東村	84.97%	81.37%	68.46%	4
伊是名村	80.64%	79.95%	68.46%	5
伊平屋村	82.83%	82.50%	68.17%	6
東村	85.67%	84.62%	67.38%	7
伊江村	81.39%	80.06%	67.25%	8
粟国村	81.73%	80.99%	66.37%	9
座間味村	75.70%	75.47%	64.10%	10
国頭村	79.94%	79.22%	63.46%	11
久米島町	82.85%	81.44%	62.13%	12
与那国町	75.36%	74.52%	61.55%	13
大宜味村	78.79%	77.78%	59.55%	14
竹富町	73.37%	72.38%	56.69%	15
渡嘉敷村	72.84%	72.28%	56.41%	16
石垣市	72.83%	72.53%	51.97%	17
恩納村	72.50%	71.65%	50.93%	18
金武町	69.17%	68.37%	49.48%	19
今帰仁村	75.36%	74.19%	49.25%	20
宜野座村	68.93%	68.01%	48.91%	21
宮古島市	73.12%	72.25%	48.67%	22
本部町	74.48%	73.95%	48.38%	23
西原町	75.78%	74.81%	47.38%	24
八重瀬町	72.51%	71.77%	47.17%	25
南城市	72.25%	71.46%	46.18%	26
那覇市	73.29%	72.53%	45.11%	27
与那原町	70.44%	69.27%	44.98%	28
名護市	73.18%	72.18%	44.56%	29
沖縄県	71.25%	70.40%	43.65%	-
嘉手納町	69.53%	68.92%	43.49%	30
北中城村	69.10%	68.17%	42.34%	31
南風原町	70.92%	70.01%	42.26%	32
浦添市	71.75%	70.97%	42.09%	33
中城村	71.56%	70.81%	42.03%	34
豊見城市	70.44%	69.55%	41.86%	35
糸満市	69.60%	68.66%	41.15%	36
読谷村	69.19%	68.40%	40.53%	37
うるま市	68.66%	67.95%	39.58%	38
北谷町	65.80%	65.10%	39.41%	39
沖縄市	68.38%	67.24%	39.21%	40
宜野湾市	66.96%	66.03%	37.31%	41

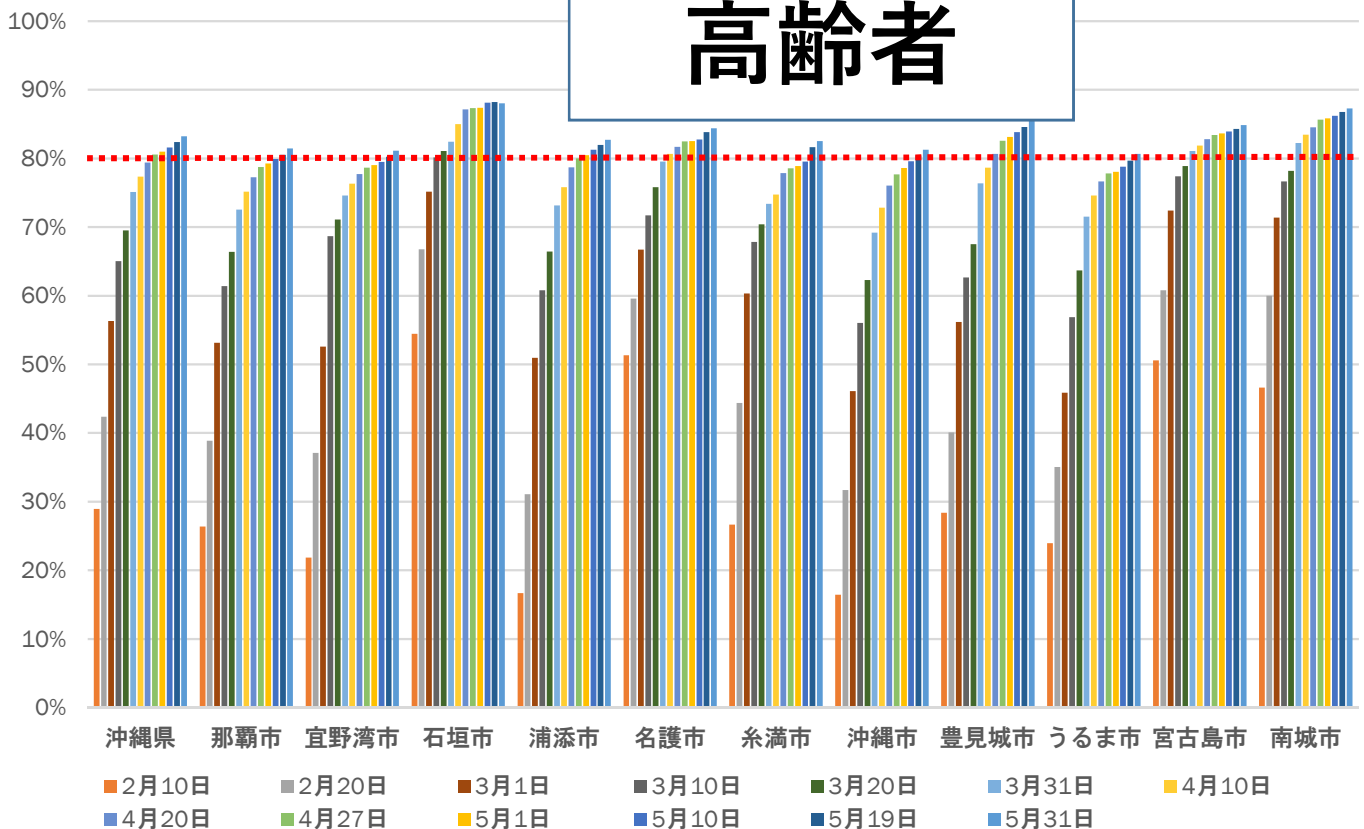
市区町村	1回目	2回目	3回目	順位
伊平屋村	104.23%	104.23%	100.00%	1
伊是名村	98.59%	98.59%	94.38%	2
東村	103.40%	102.92%	94.00%	3
多良間村	99.71%	98.85%	93.12%	4
北大東村	102.48%	101.65%	91.74%	5
南大東村	96.17%	96.17%	90.10%	6
渡嘉敷村	104.97%	104.97%	90.06%	7
国頭村	96.14%	95.40%	89.77%	8
伊江村	95.82%	95.42%	89.67%	9
竹富町	99.90%	98.78%	89.45%	10
与那国町	98.38%	98.11%	88.95%	11
八重瀬町	97.30%	96.88%	88.78%	12
石垣市	95.97%	96.75%	88.00%	13
久米島町	95.89%	95.24%	87.92%	14
粟国村	96.09%	95.70%	87.50%	15
中城村	98.36%	97.49%	87.44%	16
南城市	95.60%	95.15%	87.28%	17
西原町	97.14%	96.76%	87.13%	18
大宜味村	93.64%	93.14%	86.27%	19
南風原町	96.52%	96.20%	86.25%	20
恩納村	93.75%	93.37%	85.96%	21
座間味村	97.27%	98.64%	85.91%	22
豊見城市	96.31%	95.81%	85.69%	23
宮古島市	94.93%	94.47%	84.83%	24
名護市	94.55%	94.03%	84.37%	25
金武町	91.46%	91.10%	84.00%	26
今帰仁村	94.51%	94.06%	83.63%	27
本部町	93.11%	92.91%	83.36%	28
与那原町	94.28%	93.60%	83.33%	29
沖縄県	93.71%	93.32%	83.20%	-
北中城村	92.60%	92.12%	83.09%	30
浦添市	93.87%	93.47%	82.72%	31
宜野座村	93.88%	93.48%	82.65%	32
北谷町	93.06%	92.52%	82.64%	33
糸満市	93.92%	93.60%	82.49%	34
那覇市	92.10%	91.74%	81.42%	35
沖縄市	92.89%	92.34%	81.27%	36
宜野湾市	90.31%	89.91%	81.11%	37
嘉手納町	92.95%	92.70%	81.10%	38
うるま市	93.26%	92.84%	80.64%	39
読谷村	92.91%	92.53%	80.22%	40
渡名喜村	87.90%	84.71%	78.34%	41

# 3回目接種率：11市

## 全年齡

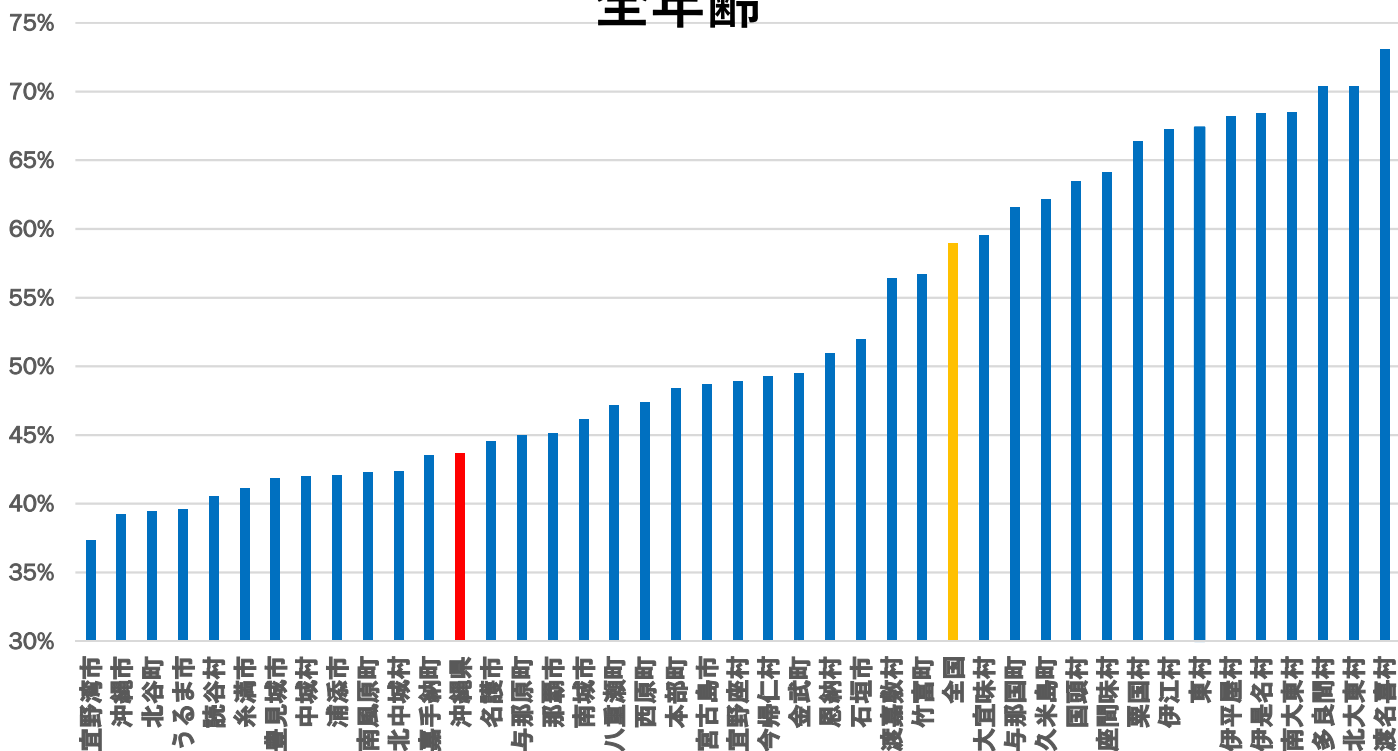


## 高齢者

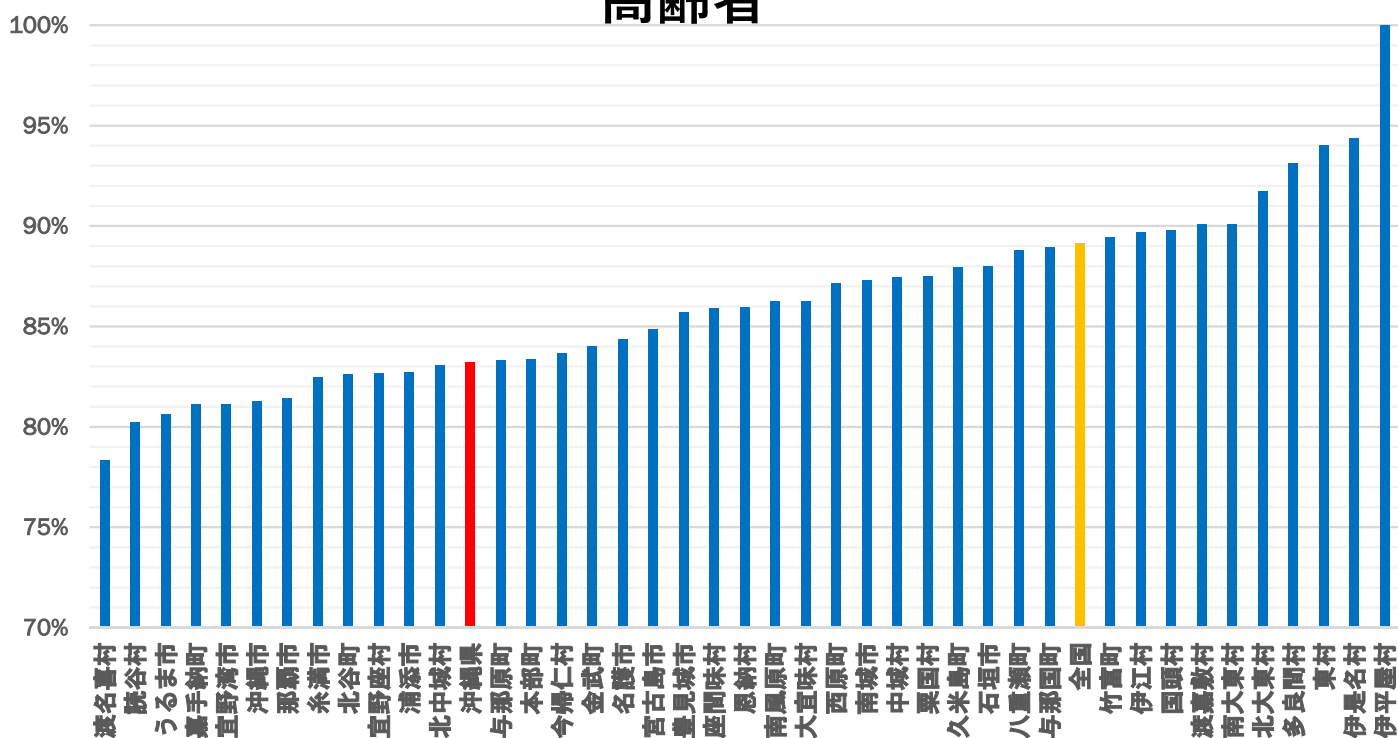


# 3回目接種率：41市町村（2022/05/31）

## 全年齡



## 高齢者



## 沖縄県年代別接種率 (2022.5.31)

	1回目接種率	2回目接種率	3回目接種率
12～19歳	67.0%	65.7%	※15.0%
20～29歳	70.0%	68.5%	25.0%
30～39歳	72.2%	71.2%	31.3%
40～49歳	78.3%	77.6%	42.0%
50～59歳	85.1%	84.6%	57.0%
60～69歳	87.0%	86.7%	71.8%
70～79歳	97.5%	97.1%	88.0%
80～89歳	94.5%	94.0%	84.2%
90～99歳	95.9%	95.3%	83.7%
100歳以上	93.2%	92.0%	79.3%

VRS（医療従事者含む）データより

※12～17歳の3回目接種は令和4年3月25日から実施。

# 追加接種（3回目接種）年代別対象者数及び接種実績

令和4年5月31日時点

(単位：対象者数(人)、回数(回))

		追加接種時期																
		令和3年			令和4年													
		12月	1月	(累計)	2月	(累計)	3月	(累計)	4月	(累計)	5月	(累計)	6月	(累計)	7月	(累計)	8月	(累計)
12歳 ～19歳	対象者数	123	890	(1,013)	9,858	(10,871)	21,325	(32,196)	36,941	(69,137)	10,130	(79,267)	3,953	(83,220)	1,517	(84,737)	849	(85,586)
	接種実績	3	34	(37)	298	(335)	2,841	(3,176)	6,935	(10,111)	9,724	(19,835)	0	(19,835)	0	(19,835)	0	(19,835)
	接種率	2.44%	3.82%	(3.65%)	3.02%	(3.08%)	13.32%	(9.86%)	18.77%	(14.62%)	95.99%	(25.02%)	0.00%	(23.83%)	0.00%	(23.41%)	0.00%	(23.18%)
20歳 ～29歳	対象者数	9,181	6,685	(15,866)	21,494	(37,360)	23,746	(61,106)	32,438	(93,544)	8,133	(101,677)	2,942	(104,619)	940	(105,559)	563	(106,122)
	接種実績	2,033	3,163	(5,196)	4,731	(9,927)	11,018	(20,945)	11,410	(32,355)	6,540	(38,895)	0	(38,895)	0	(38,895)	0	(38,895)
	接種率	22.14%	47.31%	(32.75%)	22.01%	(26.57%)	46.40%	(34.28%)	35.17%	(34.59%)	80.41%	(38.25%)	0.00%	(37.18%)	0.00%	(36.85%)	0.00%	(36.65%)
30歳 ～39歳	対象者数	14,031	9,084	(23,115)	29,082	(52,197)	29,741	(81,938)	36,715	(118,653)	7,360	(126,013)	2,428	(128,441)	738	(129,179)	345	(129,524)
	接種実績	3,483	5,517	(9,000)	7,653	(16,653)	15,156	(31,809)	17,087	(48,896)	8,288	(57,184)	0	(57,184)	0	(57,184)	0	(57,184)
	接種率	24.82%	60.73%	(38.94%)	26.32%	(31.90%)	50.96%	(38.82%)	46.54%	(41.21%)	112.61%	(45.38%)	0.00%	(44.52%)	0.00%	(44.27%)	0.00%	(44.15%)
40歳 ～49歳	対象者数	17,124	12,563	(29,687)	41,728	(71,415)	47,687	(119,102)	34,224	(153,326)	6,055	(159,381)	1,915	(161,296)	596	(161,892)	262	(162,154)
	接種実績	4,529	7,689	(12,218)	11,966	(24,184)	27,310	(51,494)	25,447	(76,941)	11,012	(87,953)	0	(87,953)	0	(87,953)	0	(87,953)
	接種率	26.45%	61.20%	(41.16%)	28.68%	(33.86%)	57.27%	(43.24%)	74.35%	(50.18%)	181.87%	(55.18%)	0.00%	(54.53%)	0.00%	(54.33%)	0.00%	(54.24%)
50歳 ～59歳	対象者数	14,671	13,414	(28,085)	55,659	(83,744)	42,649	(126,393)	22,828	(149,221)	4,197	(153,418)	1,461	(154,879)	383	(155,262)	189	(155,451)
	接種実績	3,716	6,639	(10,355)	15,187	(25,542)	41,905	(67,447)	27,077	(94,524)	10,237	(104,761)	0	(104,761)	0	(104,761)	0	(104,761)
	接種率	25.33%	49.49%	(36.87%)	27.29%	(30.50%)	98.26%	(53.36%)	118.61%	(63.34%)	243.91%	(68.28%)	0.00%	(67.64%)	0.00%	(67.47%)	0.00%	(67.39%)
60歳 以上	対象者数	107,737	159,343	(267,080)	75,086	(342,166)	25,872	(368,038)	13,557	(381,595)	3,812	(385,407)	1,557	(386,964)	573	(387,537)	426	(387,963)
	接種実績	3,377	34,428	(37,805)	169,885	(207,690)	91,813	(299,503)	29,032	(328,535)	9,347	(337,882)	0	(337,882)	0	(337,882)	0	(337,882)
	接種率	3.13%	21.61%	(14.15%)	226.25%	(60.70%)	354.87%	(81.38%)	214.15%	(86.10%)	245.20%	(87.67%)	0.00%	(87.32%)	0.00%	(87.19%)	0.00%	(87.09%)
計	対象者数	162,867	201,979	(364,846)	232,907	(597,753)	191,020	(788,773)	176,703	(965,476)	39,687	(1,005,163)	14,256	(1,019,419)	4,747	(1,024,166)	2,634	(1,026,800)
	接種実績	17,141	57,470	(74,611)	209,720	(284,331)	190,043	(474,374)	116,988	(591,362)	55,148	(646,510)	0	(646,510)	0	(646,510)	0	(646,510)
	接種率	10.52%	28.45%	(20.45%)	90.04%	(47.57%)	99.49%	(60.14%)	66.21%	(61.25%)	138.96%	(64.32%)	0.00%	(63.42%)	0.00%	(63.13%)	0.00%	(62.96%)

※1 令和4年5月迄の対象者数は、2回目接種日から6箇月経過した者の数の合計。

※2 令和4年6月以降の対象者数は、2回目接種日から5箇月経過した者の合計。但し6月のみ、令和3年12月に2回目接種した者を含む。

※3 VRS上で年齢不詳となっている者は除いている。



# 広域ワクチン接種センター予約状況

5/1～5/31

5/31時点

	予約枠	予約率	1回目	2回目	3回目	合計
北部合同庁舎	1,280	17%	5	10	200	215
結婚式場NBC沖縄	3,570	26%	16	26	889	931
那覇クルーズターミナル	8,680	28%	84	131	2,190	2,405
計	13,530	26%	105	167	3,279	3,551

○北部： 沖縄県北部合同庁舎

・接種日： 金・土 接種規模： 160名

○中部： 結婚式場NBC沖縄

・接種日： 木（一部使用不可日あり） 接種規模： 240名

・接種日： 金、土（一部使用不可日あり） 接種規模： 300名

・接種日： 5/20、27 接種規模： 480名

○南部： 那覇クルーズターミナル

・接種日： 月～木 接種規模： 300名

・接種日： 金、土 接種規模： 400名

・接種日： 5/20、27 接種規模： 470名

# 沖縄県広域ワクチン接種センターの接種実績等について

R4/6/2 保健医療部

## 1 接種実績 (R3/6/15~R4/5/31)

### (1) 県広域ワクチン接種センター (R3/6/15~R3/11/30)

沖縄コンベンションセンター, 県立武道館アリーナ, 那覇クルーズターミナル

ア 接種回数	180,379 回
イ 1回目接種者	91,632 名
ウ 2回目接種者	88,747 名

### (2) 県モデルナセンター (R3/12/3~R4/2/6)

県立武道館(錬成道場)

ア 接種回数	2,061 回
イ 1回目接種者	692 名
ウ 2回目接種者	973 名
エ 3回目接種者	396 名

### (3) 県広域ワクチン接種センター (R4/2/5~R4/5/31)

那覇クルーズターミナル, 結婚式場NBC沖縄, 北部合同庁舎

サンエー那覇メインプレイス(4/30土), イオンモール沖縄ライカム(5/14土)

(先週からの増加数)

ア 接種回数	27,755 回	(859 回)
イ 1回目接種者	591 名	(33 名)
ウ 2回目接種者	694 名	(51 名)
エ 3回目接種者	26,470 名	(775 名)

## 【 合計 】

(先週からの増加数)

ア 接種回数	210,195 回	(859 回)
イ 1回目接種者	92,915 名	(33 名)
ウ 2回目接種者	90,414 名	(51 名)
エ 3回目接種者	26,866 名	(775 名)

## 2 出向き接種の状況

### (1) 4/30 (土) サンエー那覇メインプレイス (那覇市) 臨時会場

	実績	(うち、 当日受付)	事前予約
ア 接種回数	499 回	(216 回)	(298 回)
イ 1回目接種者	18 名	(7 名)	(19 名)
ウ 2回目接種者	4 名	(0 名)	(4 名)
エ 3回目接種者	477 名	(209 名)	(275 名)

※4/30土12:00ㄨ切

### (2) 5/14 (土) イオンモール沖縄ライカム (北中城村) 臨時会場

	実績	(うち、 当日受付)	事前予約
3回目接種者	285 名	(112 名)	(179 名)

※5/14土12:00ㄨ切

### (3) 6/4 (土)、6/5 (日) イーアス沖縄豊崎 (豊見城市) 臨時会場

○ 接種時間： 6/4 14:00~19:00 (最終受付時間18:30)

6/5 11:00~16:00 (最終受付時間15:30)

○ 接種会場： 3階 イーアスホール

○ 対象者： 3回目接種の方

### (4) 以降の実施予定

※ 現在検討中

### 3 企業・団体枠（大学等含む）の接種状況

#### (1) 県広域ワクチン接種センター

##### <実績>

- 11企業(303名)、5大学(118名)、4専門学校(108名)  
(合計529名へ接種)

##### (内訳)

(令和4年3月末まで)

- 10企業(293名)、1大学(21名) (合計314名へ接種)

(令和4年4月以降)

- 1企業(10名)2名増、4大学(97名)、4専門学校(108名)46名増  
(合計215名へ接種) 先週から48名増

##### <調整中>

- 1企業 (調整中)
- 1専門学校 (13名、6/25)

#### (2) 市町村接種会場

##### <実績>

- 1企業 (13名、那覇市)
- 1専門学校 (36名、名護市)
- 1大学 (20名、宜野湾市)

##### <調整中>

- 1大学 (200名、名護市、6/4)

## 空港PCR検査プロジェクト・TACO・RICCA等の状況

### 1 空港PCR検査プロジェクトの実績数

令和4年5月23日(月)～令和4年5月29日(日)

	今回(5/23～5/29)		対前週比		累計
PCR検査受検者	2,884	人	-150	人	131,214
うち県内在住者(県内)	2,701	人	-118	人	110,332
うち県外在住者(県外)	183	人	-32	人	20,882
うち陽性者	83	人	-21	人	1,450
<b>【空港別PCR検査結果内訳】</b>					
	受検者		陽性者		
・那覇空港	1,682 人 (県内1,518人、県外164人)		21 人 (県内19人、県外2人)		
・宮古空港	711 人 (県内709人、県外2人)		46 人 (県内46人、県外0人)		
・下地島空港	113 人 (県内110人、県外3人)		14 人 (県内14人、県外0人)		
・新石垣空港	257 人 (県内247人、県外10人)		0 人 (県内0人、県外0人)		
・久米島空港	121 人 (県内117人、県外4人)		2 人 (県内2人、県外0人)		

### 2 那覇空港抗原検査

令和4年5月23日(月)～令和4年5月29日(日)

	今回(5/23～5/29)		対前週比		累計
抗原検査受検者	353	人	-8	人	24,539
うち県内在住者(県内)	262	人	-13	人	15,562
うち県外在住者(県外)	91	人	+5	人	8,977
うち陽性者(抗原検査陽性)	3	人	+2	人	116
<b>【抗原検査陽性者内訳】</b> 県内1名、県外2名					
うち迅速PCR検査陽性者 3 名(県内1名、県外2名)					
<b>【同行者】</b> 県内0名、県外0名					
うち迅速PCR検査陽性者 0 名(県内0名、県外0名)					

### 3 TACO(那覇空港)の週間実績数

令和4年5月23日(月)～令和4年5月29日(日)

空港における体調不良者数	0	人	
問診実施件数	0	件	
検査実施数	0	件	
電話対応件数	21	件	
うち健康相談・問診実施数	7	件	

### 4 RICCAの状況

	5/27時点		前回比5/20
登録者数	150,423	人	+249
登録施設等(QRコード発行件数)	19,176	件	+26

# 3回目のワクチン接種 in イーアス沖縄豊崎!!

接種費用無料

## 接種日時

6月4日(土) 14:00 ~ 19:00 (最終受付時間 18:30)

6月5日(日) 11:00 ~ 16:00 (最終受付時間 15:30)

## 接種会場

イーアス沖縄豊崎 3階 イーアスホール  
(豊見城市豊崎3番35)

## 対象者

### [3回目接種]

2回目接種から5ヶ月経過した**18歳以上**の方

※初回(1回目、2回目)接種は実施しません。

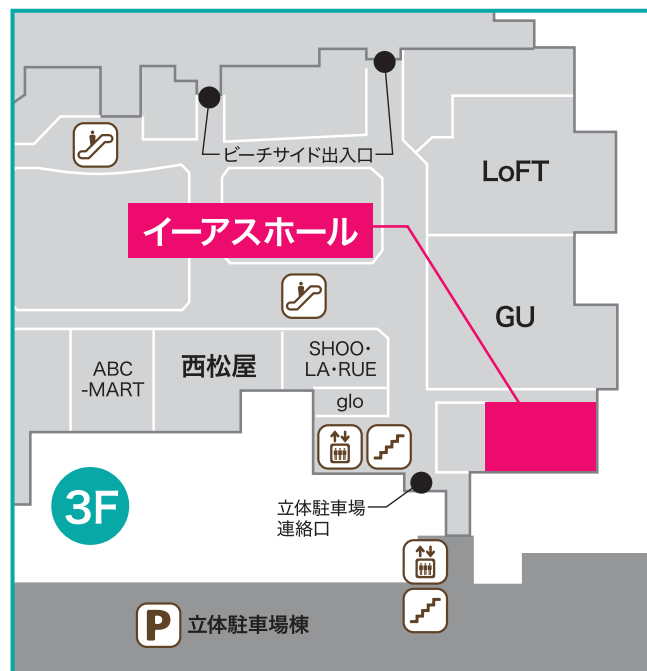
※初回接種の方は、裏面をご覧ください。

## 使用するワクチン

武田/モデルナ社ワクチン

## 必要書類

- ①市町村から送付された接種券・予診票
- ②本人確認書類(運転免許証、健康保険証、マイナンバーカード等)
- ③コロナワクチン接種の記録書(初回[1回目、2回目]接種の記録書)



## 当日受付 について

接種券をお持ちの方は、**[事前予約なし、当日受付]**で接種を受けられます。

※整理券を配布しますので、必要書類①②③をご持参の上、会場へお越しください。

整理券配布時刻 ※定員に達し次第、整理券の配布を終了します。

6/4(土) [14:00、15:00、16:00、17:00、18:00 (各30名ずつ)]

6/5(日) [11:00、12:00、13:00、14:00、15:00 (各30名ずつ)]

- 予約受付も開始しております。スムーズに接種したい方は、事前予約をお勧めします。
- [接種券なし]**の予約受付については前日17時までに、下記コールセンターまでご予約ください。

ご予約 & お問い合わせ

**\*イーアス沖縄豊崎への直接のお問合せはお控えください!**

ご予約は、インターネットまたは電話にて承ります。接種券をお手元にご準備ください。

WEB予約URL

<https://okinawa-covid.jp>



電話予約コールセンター：098-943-2993

受付時間：(平日・土日祝日) 10時～17時

電話番号のおかけ間違いにご注意ください!

裏面もご覧ください▶

# 沖縄県広域ワクチン接種センター 6月の接種スケジュール

## ●接種会場・接種日

金曜はナイト接種(南部会場)、土日はアフタヌーン接種(各会場)やっています!!

接種実施日			1	2	3	4	5	6	7	8	9	10	11	12	13	14	15	16	17	18
施設名			水	木	金	土	日	月	火	水	木	金	土	日	月	火	水	木	金	土
南部	那覇クルーズターミナル	接種開始	18:00	18:00	18:00	15:00	—	18:00	18:00	18:00	18:00	18:00	15:00	—	18:00	18:00	18:00	18:00	18:00	15:00
		最終受付	19:00	19:00	21:00	17:30	—	19:00	19:00	19:00	19:00	21:00	17:30	—	19:00	19:00	19:00	19:00	19:00	21:00
中部	N.B.C. 沖縄	接種開始	—	18:00	18:00	—	—	—	—	—	18:00	—	—	13:00	—	—	—	18:00	—	15:00
		最終受付	—	19:00	20:00	—	—	—	—	—	19:00	—	—	14:30	—	—	—	19:00	—	17:30
北部	沖縄県北部合同庁舎	接種開始	—	—	18:00	—	—	—	—	—	—	—	15:00	—	—	—	—	—	—	—
		最終受付	—	—	19:00	—	—	—	—	—	—	—	—	17:30	—	—	—	—	—	—



## ●対象者

①[1・2回目接種] 県内在住の12歳以上の方  
※12~15歳の方のワクチン接種には、保護者の同伴が必要です。

②[3回目接種] 2回目接種から5ヶ月経過した**18歳以上**の方

## ●使用するワクチン 武田/モデルナ社ワクチン

## ●必要書類

- ①市町村から送付された接種券・予診票
- ②本人確認書類(運転免許証、健康保険証、マイナンバーカード等)
- ③コロナワクチン接種の記録書(初回[1回目、2回目]接種の記録書)

## 当日受付について

接種券をお持ちの方は、**[事前予約なし、当日受付]**で接種を受けられます。

※必要書類①②③をご持参の上、接種希望日の最終受付時間までに会場へお越しください。

●予約受付も開始しております。スムーズに接種したい方は、事前予約をお勧めします。

●**[接種券なし]**の予約受付については前日17時までに、下記コールセンターまでご予約ください。

ご予約 & お問い合わせ

ご予約は、インターネットまたは電話にて承ります。接種券をお手元にご準備ください。

WEB予約URL  
<https://okinawa-covid.jp>



電話予約コールセンター：098-943-2993  
受付時間：(平日・土日祝日)10時~17時

電話番号のかけ間違いにご注意ください!

令和4年6月2日

プレスリリース

県政記者クラブ各位

## 読谷村地域振興センターにおける 新型コロナワクチン接種の実施について (沖縄県広域ワクチン接種センター)

県広域ワクチン接種センターを運営する沖縄県では、下記の日時に、読谷ファーマーズマーケットゆんた市場に隣接する「読谷村地域振興センター」内に接種会場を設置し、新型コロナワクチン接種を実施しますので、お知らせいたします。

### 記

- 1 接種日時  
令和4年6月18日(土) 14:00~19:00 (最終受付時間 18:30)
- 2 接種会場  
読谷村地域振興センター 1階 ふれあいホール (読谷村)
- 3 接種対象者  
3回目接種の方  
○2回目接種から5か月経過した18歳以上の方  
※初回(1回目、2回目)接種は実施しません。  
初回接種の方は、お住まいの市町村会場または県が常設している広域接種センター(北部、中部、南部)などで接種可能ですので、そちらをご利用ください。
- 4 使用するワクチン  
武田/モデルナ社ワクチン
- 5 必要書類
  - (1) 市町村から送付された接種券・予診票
  - (2) 本人確認書類(運転免許証、健康保険証、マイナンバーカード等)
  - (3) コロナワクチン接種の記録書(初回(1回目、2回目)接種の記録書)
- 6 その他案内
  - (1) 接種券をお持ちの方は、事前予約なし、当日受付で接種を受けられます。当日受付の方については、整理券を配布しますので、必要書類をご持参の上、会場へお越しください。
  - (2) 予約受付も開始しております。スムーズに接種したい方は、事前予約をお勧めします。
  - (3) ご予約・お問合せは、インターネットまたは電話(098-943-2993)にて承ります。読谷村地域振興センターへの直接のお問合せはお控えください。

<プレスリリースに関する問い合わせ先>

県保健医療部ワクチン・検査推進課 (894-5127)



## 情報提供事項等

所管部局：保健医療部

件名	医療のひっ迫に伴う救急医療の適正受診の広報について									
内容	<p><b>【経緯・現状】</b></p> <p>(1) コロナ感染拡大に伴い、GW 前から救急外来の受診が急増しているが、多くは発熱や咳、喉の痛みといった軽症者の受診となっている。</p> <p>(2) 5月19日の幹部会議で、県内医療機関（救急医療）のひっ迫について報告をしたところ、県民の救急医療の受診を抑制し、県内の医療提供体制を崩壊させないために、現状を県民へ広く広報することとなった。</p> <p><b>【県の対応等】</b></p> <p>(1) 県民サロン（新聞）  沖繩タイムス 5月25日、琉球新報 5月26日</p> <p>(2) ラジオ県民室 5月30日、6月1日  （6月3日、6日、8日、10日 予定）</p> <p>(3) 広報課 twitter 4月29日、5月3日、19日</p> <p>(4) コロナ特設 HP 5月20日  （「子どもの体調不良時には？」「みんなで救急医療を守りましょう」をリニューアル）  また、ひっ迫の主な原因のひとつである、10代未満の救急外来受診の適正化を目的に、県内の保育園や小中高校の保護者に向けて HP の周知を図った。</p> <p>(5) RICCA 4月29日（6月3日予定）</p> <p><b>【診療制限等状況】</b></p> <p>○県立病院（5病院）、琉球大学病院、那覇市立病院の制限状況</p> <table style="width: 100%; border-collapse: collapse;"> <thead> <tr> <th></th> <th style="text-align: center;">5月25日時点</th> <th style="text-align: center;">5月10日時点</th> </tr> </thead> <tbody> <tr> <td style="text-align: center;">救 急</td> <td style="text-align: center;">2 / 7 (28.5%)</td> <td style="text-align: center;">3 / 7 (42.8%)</td> </tr> <tr> <td style="text-align: center;">一般診療</td> <td style="text-align: center;">3 / 7 (42.8%)</td> <td style="text-align: center;">3 / 7 (42.8%)</td> </tr> </tbody> </table>		5月25日時点	5月10日時点	救 急	2 / 7 (28.5%)	3 / 7 (42.8%)	一般診療	3 / 7 (42.8%)	3 / 7 (42.8%)
	5月25日時点	5月10日時点								
救 急	2 / 7 (28.5%)	3 / 7 (42.8%)								
一般診療	3 / 7 (42.8%)	3 / 7 (42.8%)								