

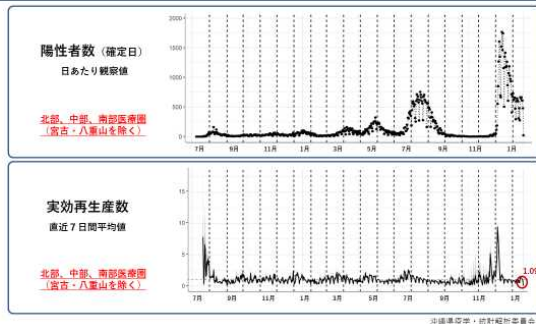
沖縄県新型コロナウイルス感染症発生動向報告

沖縄県疫学・統計解析委員会

【現状】

新規陽性者数・実効再生産数

図1 陽性者数の推移と実効再生産数（北部、中部、南部）



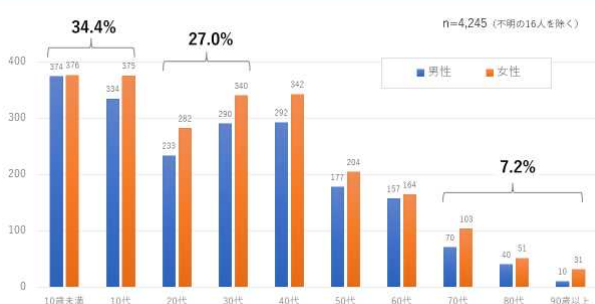
沖縄県における先週（2月14日-20日）の新規陽性者数は、4,261人（先々週 3,856人）でした。沖縄本島（周辺離島を含む）における先週の実効再生産数(R) *1 は **1.09** [最小値 0.51-最大値 1.34]、このうち那覇市は 0.96 [0.56-1.26] でした。また、宮古は 0.69 [0.23-1.61]、八重山は 1.06 [0.52-1.53] でした（図1）。

沖縄本島の実効再生産数が 1 を上回るのは、1月18日の報告以来1か月ぶりです。

*1：最終日を除いた直近7日間における日別推定値（平均値）の平均値。[]内は、直近7日間における日別推定値（平均値）の範囲（最小値から最大値）を表す。

年齢階級別推移

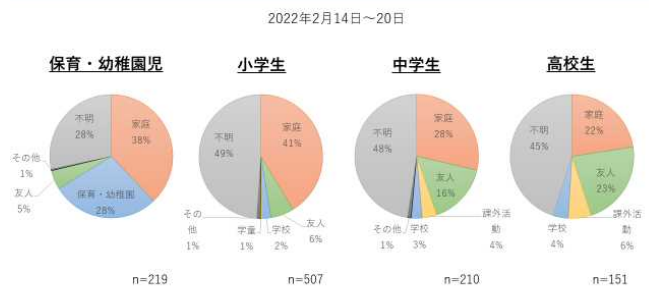
図2 性年齢階級別にみる陽性者数（2月14日～20日）



年齢階級別では、10歳未満が750人（18%）と最多であり、10代709人（17%）、40代634人（15%）と続きます（図2）。80代と90歳以上を除くすべての年代において増加していますが、とくに10代において前週比1.44倍と急速な増加を認めています。

幼年・若年層

図3 幼年・若年層における推定感染経路（沖縄県）

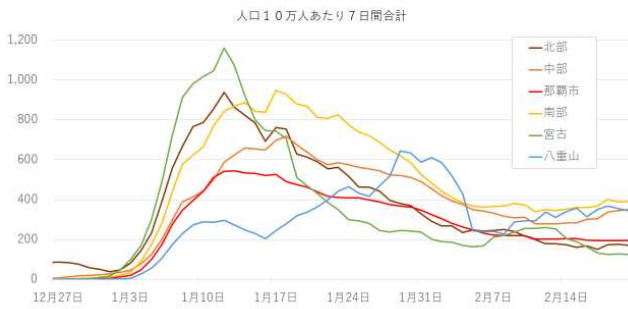


学校別では、保育・幼稚園児 219人（先々週 186人）、小学生 507人（先々週 452人）、中学生 210人（先々週 117人）、高校生 151人（先々週 99人）でした。子どもたちで感染が拡大しており、とくに中学生における増加が顕著です。

保健所による疫学調査によると、いずれの層も家庭内感染が最多となっていますが、保育・幼稚園児では園内感染が28%と多く、中学生、高校生では友人からの感染が多く報告されていることが特徴です（図3）。

保健所管区別・市町村別推移

図 4 保健所管区別にみる新規陽性者数の推移 (沖縄県)



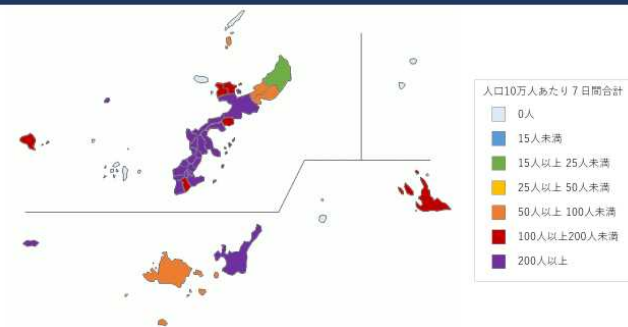
保健所管轄区域別(7日間合計)では、北部 177 人(先々週 185 人)、中部 1,754 人(先々週 1,386 人)、那覇市 792 人(先々週 824 人)、南部 1,250 人(先々週 1,106 人)、宮古 70 人(先々週 141 人)、八重山 188 人(先々週 168 人)でした(図 4)。

中部、南部、八重山において増加しています。中部は、前週比 1.27 倍と増加速度が増していますが、中学生で 38 人から 113 人と前週比が 2.97 倍となるなど小児における増加が顕著です。

一方、北部、那覇は横ばいで推移しています。2 月 7 日に重点措置が先行して解除された宮古は、減少が保たれています。

なお、県外からの渡航者は 26 人(先々週 41 人)でした。

図 5 沖縄県・市町村別ヒートマップ (2月14日~20日)



人口 1 万人以上の市町村別(人口 10 万人あたり 7 日間合計)では、多い順に金武町 483、南風原町 479、うるま市 473 でした(図 5)。金武町では、先週 55 人の新規陽性者のうち、保育・幼稚園児 17 人、小学生 10 人と小児における感染が増加しています。

入院患者数推移

図 6 重症別入院患者数と施設療養者数の推移



入院患者数は、先週末(2月20日時点)で 292 人と 1 週間前より 42 人減少しています。全体の新規陽性者数は増加傾向ですが、小児を中心とした流行であり、高齢者の感染は減少していることを反映していると考えられます。酸素投与など中等症患者は 169 人と 1 週間前より 32 人減少しており、気管挿管など重症患者は 3 人と 1 週間前より 2 人減少しています(図 6)。

この他、社会福祉施設で療養されている陽性者が、先週末(2月20日時点)で 19 施設に 136 人おられます。このうち高齢者施設では 12 施設 55 人と減少傾向にありますが、障がい者施設において 7 施設 81 人と規模の大きな集団感染が続いています。

重症者・死亡者

図 7 年齢階級別にみる重症者、死亡者 (第 6 波・沖縄県)



1 月 1 日から 2 月 20 日までに、重症者(人工呼吸もしくは ECMO 管理)が 19 人発生しています。幼児 1 人、30 代 1 人と若年者も含まれています。一方、この間の死亡者は 24 人であり、70 代が 6 人、80 代が 3 人、90 代が 15 人でした(図 7)。

死亡された場所は、病院 13 人、施設 10 人、自宅 1 人となっています。

重症または死亡した 39 人のワクチン接種回数を確認すると、2 回 15 人 (38%)、未接種 5 人 (13%)、不明 19 人 (49%) でした。

【今後の見通しと対策】

沖縄県では、宮古圏域を除いて県内で実施していた重点措置を 2 月 20 日に解除しました。ただし、いまだ県内では流行が続いているため注意が必要です。

先週の新規陽性者のうち、おおむね 3 人に 1 人が 20 歳以下でしたが、その感染経路をみると家庭内感染が多く、市中での流行が続いているなかで、小児において感染が確認されているものと考えられます。報告上、小児の感染が最多となっていますが、その背景には捕捉しきれていない成人における流行が存在する可能性があります。

一方、高齢者の新規感染については減少が続いており、2 月 20 日時点でのコロナ病床使用率は 42.8%にまで低下しています。高齢者や基礎疾患を有する者、肥満、妊婦の一部など重症化リスクの高い方々を守り、とくに高齢者施設（デイサービスを含む）における集団感染を回避することが重要です。

現在も高いレベルでの流行は続いていることから、重点措置の解除後に再流行をきたすリスクがあります。沖縄県では、新規陽性者数 7 日間合計値が前週比で 2 倍を超える増加となった場合、またはコロナ病床使用率が各圏域で 60%以上となった場合には、重点措置を改めて政府に要請する方針としています。

図 8 今後 1 週間 (2月21日-27日) の発生見込み数

分析データ： 新規陽性者数、年齢群別・医療系別入院率； 沖縄県
年齢群別重症化率、重症化割合
平均期間 (入院・重症)； HER-SYS

実施発生数	新規陽性者数 (推定日)				入院患者数 [※]				重症患者数 [※]			
	0.5	1.0	1.5	2.0	0.5	1.0	1.5	2.0	0.5	1.0	1.5	2.0
北部	89	180	362	730	24	26	28	33	0.0	0.0	0.0	0.0
中部	858	1,728	3,480	7,007	89	109	141	194	1.3	1.3	1.3	1.3
那覇市	394	793	1,597	3,216	54	65	82	110	0.6	0.6	0.7	0.7
南部	613	1,234	2,465	5,004	59	73	95	132	0.0	0.0	0.0	0.1
宮古	35	71	143	288	12	13	15	19	0.0	0.0	0.0	0.0
八重山	95	192	387	779	8	9	11	14	0.0	0.0	0.0	0.0
合計	2,085	4,198	8,454	17,024	247	294	372	502	1.9	2.0	2.0	2.1

※ 2月27日時点の見込み数
沖縄県成学統計・解析委員会

今週の新規陽性者数は、4,000-5,000 人と見込みます。また、今週末までに入院患者数は 290-310 人に至り、うち重症患者数は 2 人前後と見込みます (図 8)。

宿泊療養施設 及び 搬送車両稼働 の報告

1 宿泊療養施設

左側 右側
上段:入居 総数
下段:退居

作成日: 2/24(木)

※各宿泊療養施設の名簿データより集計

宿泊療養施設名称	看護師数	確保数 居室数	2/21(月)		2/22(火)		2/23(水)		稼働率 (休止施設を除く)	備考(最大実績値等)
(1) 東横イン旭橋駅前	15人	200室 284室	24 9	142	17 20	139	15 14	140	70.0	第四波最大実績値: 3/30、142人(71%) 第六波最大実績値: 1/13、175人(87.5%) ※12/17濃厚接触者用(84室) 1/1より一部陽性者使用
(2) リゾネックス那覇	-	60室 84室	休 止							8/10より休止 第四波最大実績値: 4/7、51人(85%)
(3) 那覇市内ホテル ①	13人	150室 200室	11 8	90	13 8	95	13 14	94	62.7	第六波最大実績値: 1/6、138人(92.0%)
(4) 那覇市内ホテル ②	11人	150室 227室	5 5	81	14 7	88	4 6	86	57.3	第六波最大実績値: 1/6、114人(76.0%)
(5) アンサ沖縄リゾート	12人	100室 123室	12 8	75	15 15	75	21 12	84	84.0	第五波最大実績値: 9/7、87人(87%) 第六波最大実績値: 1/8、104人(104%) 12/17より濃厚接触者用(56室) 1/1より一部陽性者用
(6) 那覇市内ホテル ③	17人	78室 120室	5 12	53	10 3	60	10 7	63	80.8	
(7) アバホテル那覇	18人	250室 350室	0 1	14	0 3	11	0 3	8	3.2	
中南部 小計		988室	57 43	455	69 56	468	63 56	475	51.2	最大実績値: 2/23、475人
(8) ビースアイランド名護	12人	60室 138室	3 2	27	0 6	21	13 3	31	51.7	第六波最大実績値: 1/6、67人(111.7%)
(9) ビースアイランド宮古島	7人	77室 93室	0 0	15	2 2	15	5 2	18	23.4	第六波最大実績値: 1/8、46人(59.7%)
(10) アバホテル石垣島	8人	55室 89室	0 3	19	3 2	20	1 2	19	34.5	第五波最大実績値: 8/11、41人(74.5%)
県内 合計		1180室	60 48	516	74 66	524	82 63	543	48.5	最大実績値: 2/23、543人

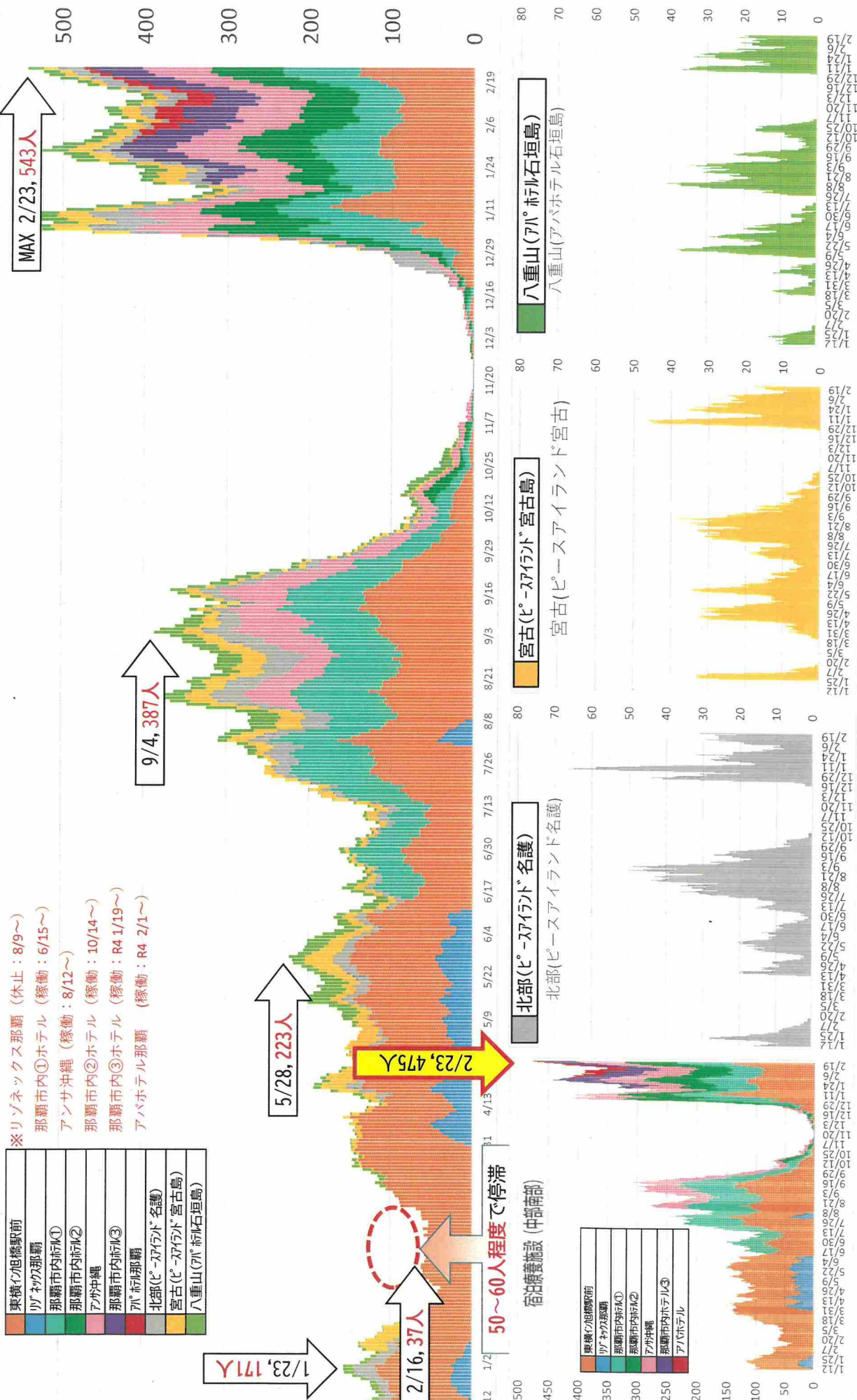
※修正報告等により、前日の数字から変わっている場合があります。

2 搬送車両稼働状況

車両	2/17(木)	2/18(金)	2/19(土)	2/20(日)	2/21(月)	2/22(火)	2/23(水)	月R4 月ごとの平均搬送件数	
(1) ステップワゴン白	3	3	0	2	4	1	0	1月	6.1 件/日
(2) ステップワゴン黒	5	6	8	4	3	5	3	2月	4.3 件/日
(3) セレナ白	6	6	4	5	2	3	4	3月	4.2 件/日
(4) セレナ白(8人乗り対応)	5	8	7	5	4	5	4	4月	10.0 件/日
(5) セレナ肌(車椅子対応)	5	3	5	5	3	2	4	5月	11.4 件/日
(6) セレナ白(アンサ8人乗り対応)	0	2	4	4	2	1	2	6月	10.8 件/日
(7) ノア(那覇市内ホテル移送用)	搬 送 業 務 休 止							7月	13.2 件/日
(8) セレナ白(車椅子対応)	2	0	0	0	0	0	1	8月	25.8 件/日
(9) セレナ白(ふれステ対応)	0	1	2	0	0	1	1	9月	20.8 件/日
(10) 民間救急車両(委託)	0	0	0	0	0	0	0	10月	3.7 件/日
(11) ストレッチャー対応車両	3	0	0	0	1	2	0	11月	0.5 件/日
(12) マイクロバス	0	0	0	0	0	0	0	12月	1.9 件/日
合計	29	29	30	25	19	20	19	1月	23.3 件/日
								直近1週間	24.4 件/日

沖縄県 軽症者等宿泊療養施設（入居人数推移）

令和4年2月23日時点



東横イオ旭橋駅前
リノネックス那覇
那覇市内①ホテル
那覇市内②ホテル
那覇市内③ホテル
アパホテル那覇
北越(ピ-スアイランド名護)
宮古(ピ-スアイランド宮古島)
八重山(アパホテル石垣島)

※リノネックス那覇 (休止：8/9～)
 那覇市内①ホテル (稼働：6/15～)
 アンサ沖繩 (稼働：8/12～)
 那覇市内②ホテル (稼働：10/14～)
 那覇市内③ホテル (稼働：R4 1/19～)
 アパホテル那覇 (稼働：R4 2/1～)

東横イオ旭橋駅前
リノネックス那覇
那覇市内①ホテル
那覇市内②ホテル
アパホテル

八重山(アパホテル石垣島)
 八重山(アパホテル石垣島)

宮古(ピ-スアイランド宮古島)
 宮古(ピ-スアイランド宮古)

北部(ピ-スアイランド名護)
 北部(ピ-スアイランド名護)

宿泊療養施設（中部南部）

2/19 2/18 2/17 1/25 1/27 2/20 3/5 3/18 3/31 4/13 4/26 5/9 5/22 6/4 6/17 6/30 7/13 7/26 8/8 8/21 9/3 9/16 9/29 10/12 10/25 11/7 11/20 12/3 12/16 12/29 1/11 1/24 2/6 2/19

沖縄県内の人口変動状況について

外出自粛の効果を定量的に分析するため、KDDI の位置情報ビッグデータ分析ツール「KDDI Location Analyzer」を利用し、検証を行った。

調査箇所は、本島・宮古・八重山の 3 地域で繁華街・商業地域・空港エリアとし、合計 18 地点(のべ 20 地点)を設定した。

1. 調査箇所・時間

令和 2 年 3 月 20 日(金・祝)又は 21 日(土)を基準日と設定し、(1)繁華街エリアに関しては土曜日の 22 時時点、(2)商業エリアに関しては日曜祝祭日の 15 時時点、(3)空港に関しては日曜祝祭日 1 日単位で検証を行った。

(1) 繁華街エリア：22 時時点(10 地点)

- ①名護市：みどり街周辺、②沖縄市：中の町・ゲート通り周辺、③那覇市：松山周辺
④那覇市：久茂地周辺、⑤那覇市：てんぶす那覇周辺(桜坂・平和通り等)、
⑥那覇市：栄町周辺、⑦浦添市：屋富祖周辺、⑧宜野湾市：普天間周辺
⑨宮古島市：西里通り・下里通り周辺、⑩石垣市：美崎町周辺

(2) 商業エリア：15 時時点(7 地点)

- ①北谷町：美浜周辺、②北中城村：イオンモール沖縄ライカム、
③浦添市：サンエー浦添西海岸パルコシティ、
④豊見城市：豊崎ショッピングモールあしびな、⑤那覇市：サンエー那覇メインプレイス
⑥那覇市：久茂地周辺、⑦那覇市：てんぶす那覇周辺(桜坂・平和通り等)

(3) 空港エリア：1 日単位(3 地点)

- ①那覇空港、②宮古空港、③石垣空港

2. 分析結果(令和 2 年 3 月 20 日(金・祝)、又は 21 日(土)を基準日と設定)

(1) 繁華街エリア：22 時時点(10 地点平均)

R2.3.21 基準日	11/27 (土)	12/4 (土)	12/11 (土)	12/18 (土)	12/25 (土)	1/1 (土)	1/8 (土)	1/15 (土)	1/22 (土)	1/29 (土)	2/5 (土)	2/12 (土)	2/19 (土)
0	▲24.0	▲12.4	▲11.4	▲7.7	▲24.4	▲35.6	▲40.7	▲47.6	▲52.4	▲52.1	▲49.3	▲49.1	▲46.6

(2) 商業エリア：15 時時点(7 地点平均)

R2.3.20 基準日	11/28 (日)	12/5 (日)	12/12 (日)	12/19 (日)	12/26 (日)	1/2 (日)	1/9 (日)	1/16 (日)	1/23 (日)	1/30 (日)	2/6 (日)	2/13 (日)	2/20 (日)
0	▲3.6	▲1.3	5.0	5.8	3.6	15.0	▲26.7	▲27.9	▲28.3	▲21.0	▲23.1	▲21.0	▲22.9

(3) 空港エリア：1 日単位(3 地点平均)

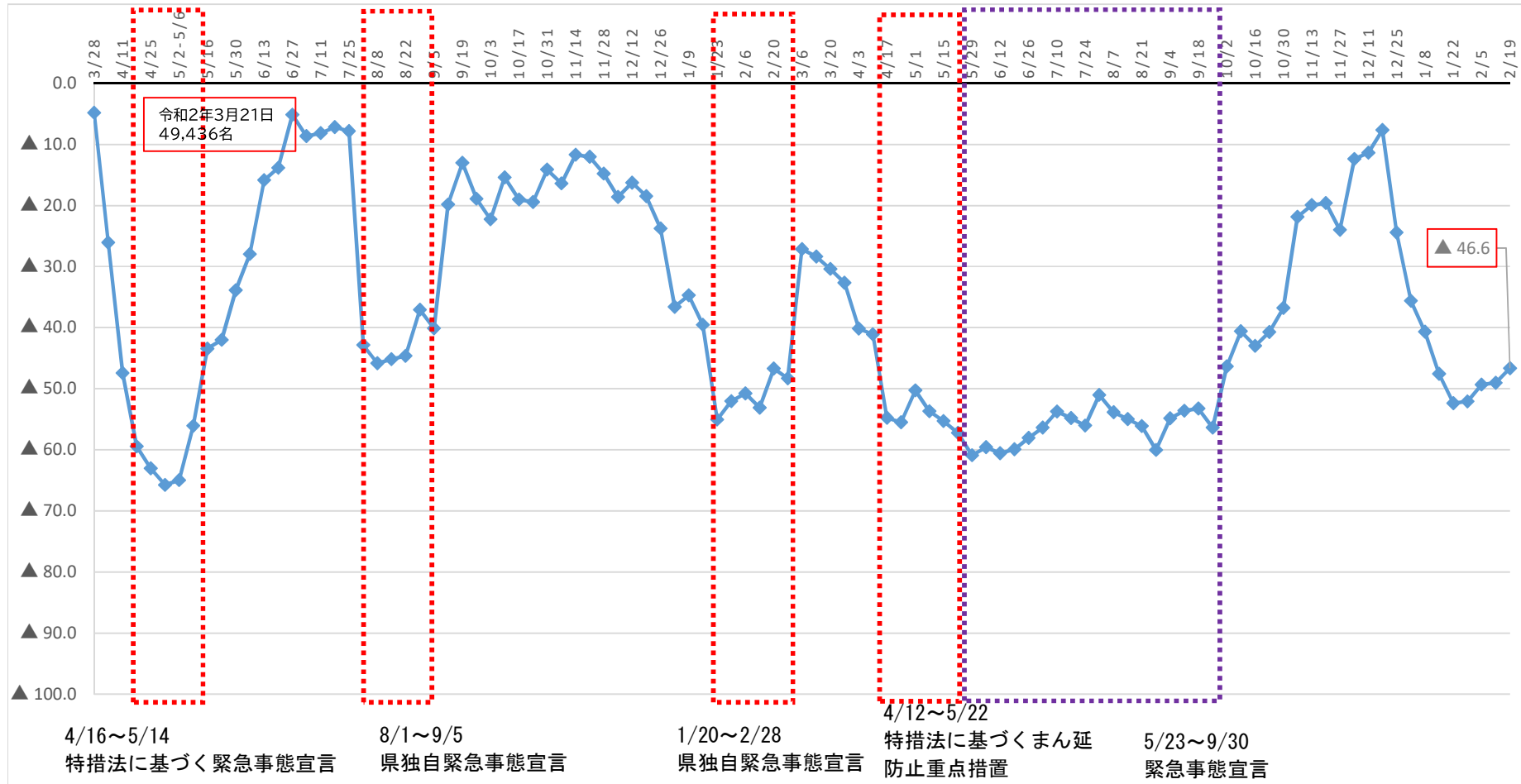
R2.3.20 基準日	11/28 (日)	12/5 (日)	12/12 (日)	12/19 (日)	12/26 (日)	1/2 (日)	1/9 (日)	1/16 (日)	1/23 (日)	1/30 (日)	2/6 (日)	2/13 (日)	2/20 (日)
0	▲8.6	▲18.7	▲14.5	▲11.3	▲14.3	39.2	▲28.8	▲50.5	▲56.7	▲54.1	▲58.3	▲34.4	▲37.9

3. 留意事項

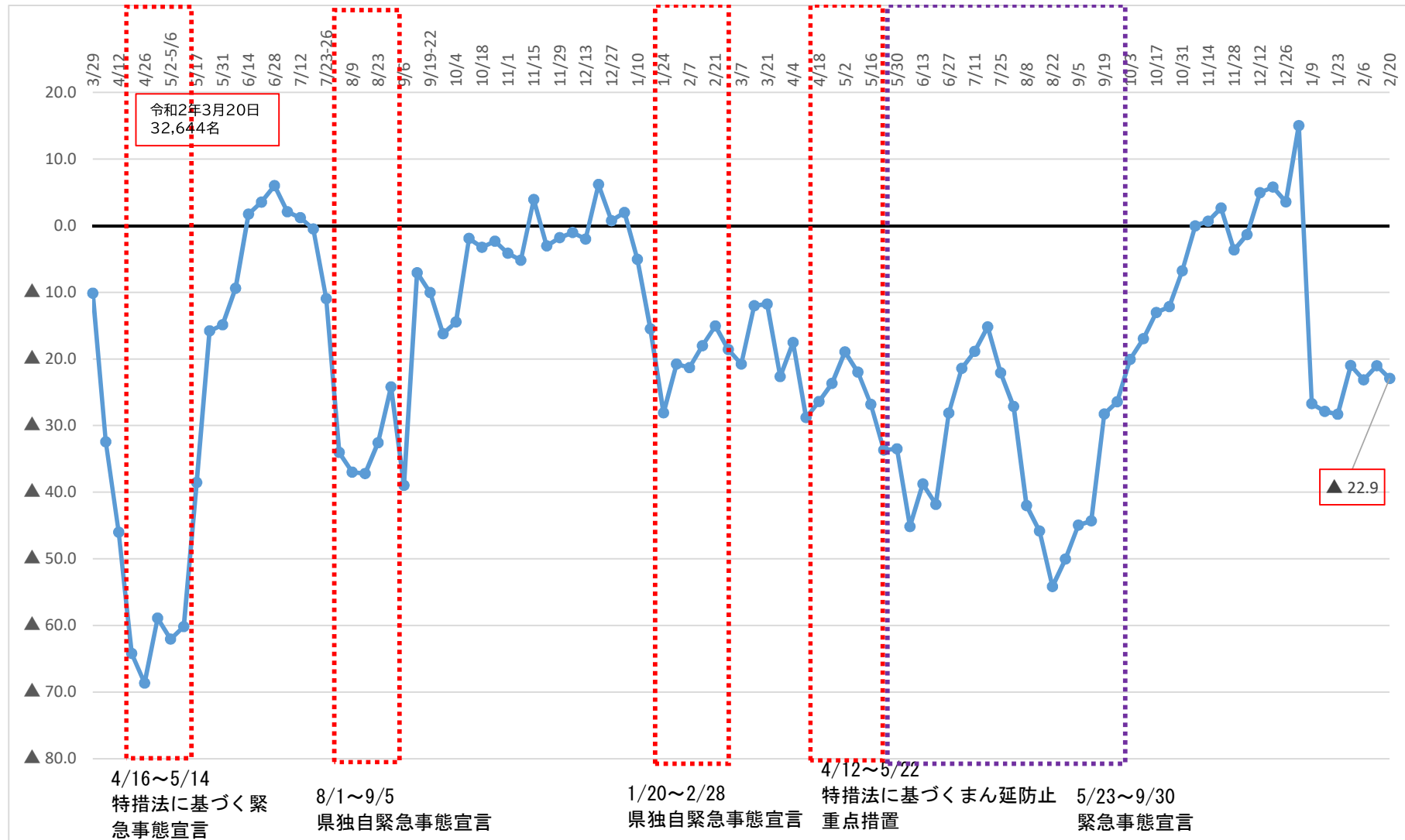
- ① 提供企業：KDDI(KDDI Location Analyzer)のサービスに基づく資料
au スマートフォンユーザーのうち個別同意を受けたユーザーを
対象に、個人を特定できない処理を行って集計
- ② 最新数値：4 日前の数値
- ③ 集計方法：全人口推計値
位置情報の利用に許諾して頂いたユーザー数の他、全人口に対す
るユーザーの割合から、拡大推計した人口数での集計
- ④ 分析方法：滞在人口分析
- ⑤ 滞在時間：15 分以上（15 分・30 分・60 分で設定可能）
- ⑥ 時間設定：エリアで時間等設定（1 時間及び 1 日単位で設定可能）
 - 繁華街エリア：22 時時点
 - 商業エリア：15 時時点
 - 空港エリア：1 日単位
- ⑦ 滞在区分：**全体の数値**（居住者・勤務者・来街者で区分可能）
- ⑧ 調査地点：18 地点（のべ 20 地点）
繁華街：10 地点、商業：7 地点、空港：3 地点
- ⑨ 地域設定：調査地点の中央点を設定し、中央点から半径 100m～500m の範囲
で集計を行っている（最大半径 2 km まで設定可能）

沖縄県内の人口変動状況について

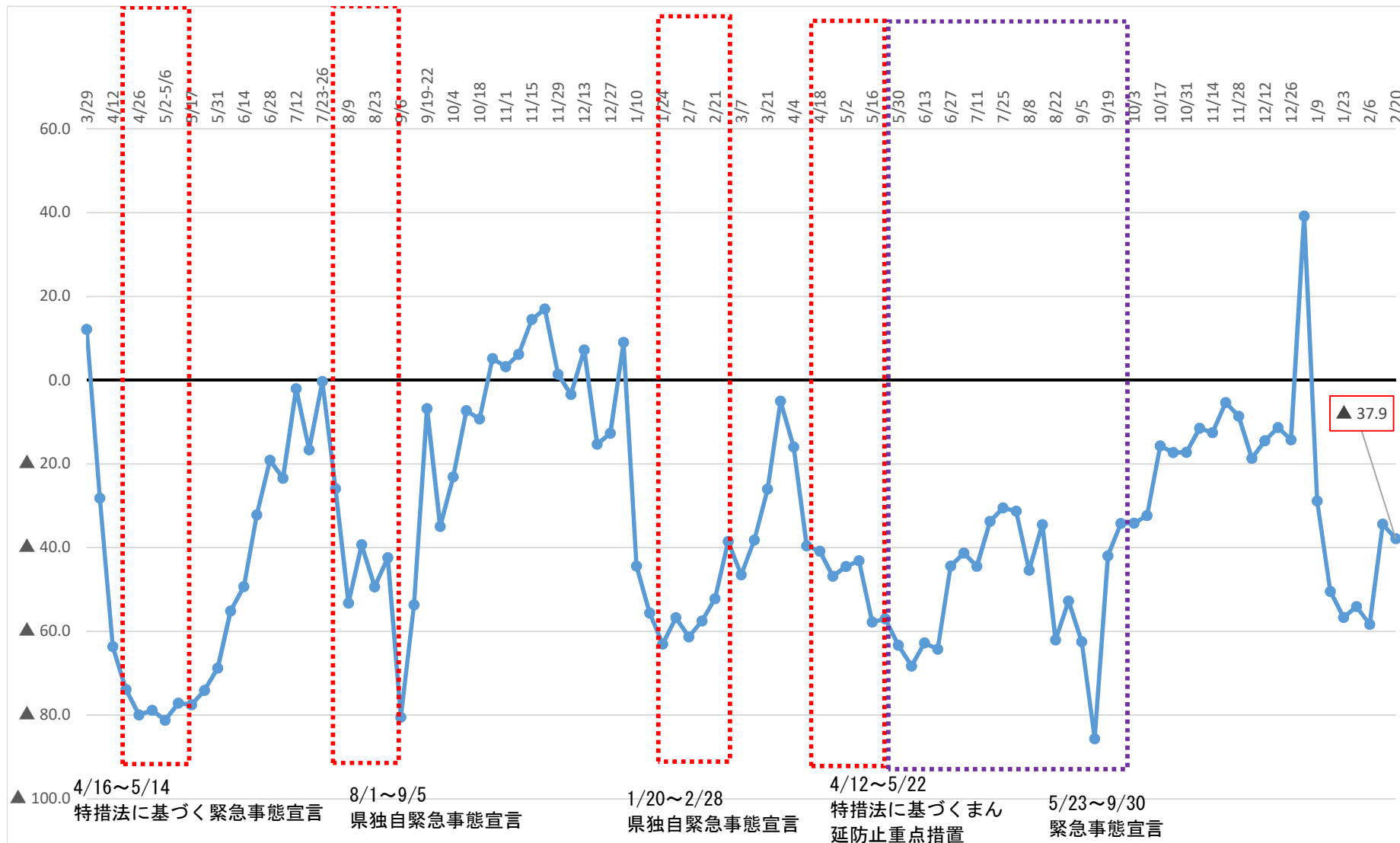
【Ⅰ 繁華街エリア合計：3月21日(土)と比較して各土曜日22時時点】



【Ⅱ 商業エリア合計：3月20日(金祝)と比較して各日曜日15時時点】



【Ⅲ 空港エリア合計：3月20日(金祝)と比較して各日曜日 1日単位】



沖縄県におけるクラスター(関連含む)発生状況
(令和4年2月公表分)

資料 6

2022.2.23時点

総括情報部

施設等数	分類	発生場所	合計		509 施設等		5842 人	備考
			初発例 発生日	最終 発生日	陽性者数			
459	保育施設	浦添市	8月1日	8月13日	10		職員10名	
460	家庭内	糸満市	8月12日	8月19日	9			
461	事業所	南部保健所管内	8月19日	8月24日	8		職員 8 名	
462	事業所	豊見城市	9月11日	9月25日	9		職員 9 名	
463	事業所	南部保健所管内	8月24日	8月25日	7		職員 7 名	
464	事業所	豊見城市	7月26日	8月17日	20		職員20名	
465	保育施設	浦添市	8月20日	8月25日	5		職員 3 名、園児2名	
466	教育・技能施設	豊見城市	7月21日	7月27日	7		職員2名、生徒5名	
467	教育機関	浦添市	9月7日	9月12日	5		生徒5名	
468	保育施設	豊見城市	7月31日	8月22日	9		職員4名、園児5名	
469	保育施設	南城市	9月13日	9月21日	9		園児9名	
470	社会福祉施設	那覇市	1月20日	1月26日	7		職員10名、入所11名	
471	社会福祉施設	那覇市	1月22日	1月27日	6		利用者6	
472	飲食	那覇市	1月5日	1月11日	17			
473	飲食	那覇市	1月4日	1月9日	6			
474	飲食	那覇市	1月5日	1月6日	6			
475	保育施設	石垣市	1月15日	1月19日	31		職員5名、園児26名	
476	社会福祉施設	宮古島市	1月8日	1月22日	19		職員6名、利用者13名	
477	病院	宮古島市	1月18日	1月29日	27		職員9名、患者18名	
478	社会福祉施設	宮古島市	1月21日	1月29日	17		職員5名、利用者12名	
479	家庭内	那覇市	1月11日	1月15日	6			
480	家庭内	那覇市	1月17日	1月20日	6			
481	病院	那覇市	1月31日	2月3日	7		職員6名、患者1名	
482	社会福祉施設	那覇市	1月24日	1月29日	5		職員3名、利用者2名	
483	社会福祉施設	那覇市	1月14日	1月20日	9		職員4名、入居者5名	
484	家庭内	那覇市	9月4日	9月8日	5			
485	家庭内	那覇市	9月20日	9月22日	5			
486	家庭内	那覇市	9月9日	9月18日	6			
487	家庭内	那覇市	9月8日	9月19日	7			
488	学校	浦添市	8月2日	8月5日	7		職員1名、生徒6名	
489	社会福祉施設	浦添市	8月26日	9月15日	35		職員11名、入所者24名	
490	社会福祉施設	南部保健所管内	9月6日	9月28日	46		職員10名、入所者36名	
491	イベント	宜野湾市			82			
492	社会福祉施設	那覇市	1月20日	1月26日	7		職員 7 名	
493	事業所	那覇市	1月25日	2月3日	5			
494	社会福祉施設	那覇市	1月28日	2月3日	5		職員3名、利用者2名	
495	社会福祉施設	那覇市	2月3日	2月3日	8		職員2名、入所者6名	
496	社会福祉施設	那覇市	1月12日	1月25日	5		職員3名、入所者2名	
497	社会福祉施設	那覇市	1月21日	2月2日	7		職員3名、利用者4名	
498	家庭内	那覇市	2月4日	2月8日	5			
499	家庭内	那覇市	1月26日	1月26日	5			
500	家庭内	那覇市	1月28日	1月31日	12			
501	学校	北部保健所管内	2月9日	2月10日	9		生徒9名	
502	社会福祉施設	名護市	1月8日	1月27日	23		職員8名、入所者15名	
503	社会福祉施設	名護市	1月3日	1月21日	75		職員28名、入所者47名	
504	社会福祉施設	名護市	1月8日	1月27日	26		職員12名、入所者14名	
505	病院	名護市	1月5日	1月17日	21		職員7名、入院患者14名	
506	社会福祉施設	那覇市	1月8日	1月27日	27		職員11名、利用者16名	
507	社会福祉施設	那覇市	1月17日	2月7日	7		職員6名、入所者1名	
508	社会福祉施設	那覇市	1月28日	2月4日	10		職員6名、入所者4名	
509	社会福祉施設	那覇市	1月2日	2月1日	10		職員5名、入所者5名	
51 施設等					727			
					5842			

宮古・八重山地域の感染状況

令和4年2月23日時点

総括情報部

【令和2年度】

令和2年10月16日(金)から宮古及び八重山地域を医療フェーズ5へ引き上げ

令和2年11月17日(火)から宮古及び八重山地域を医療フェーズ4へ引き下げ

令和2年12月9日(水)から宮古を医療フェーズ5へ引き上げ

令和3年1月14日(木)から県内全域で医療フェーズ5へ引き上げ

令和3年2月27日(土)から宮古・八重山地域を医療フェーズ3Bに引き下げ

【令和3年度】

令和3年4月3日(土)から宮古・八重山地域を医療フェーズ4に引き上げ

令和3年4月20日(火)から宮古・八重山地域を医療フェーズ5に引き上げ

令和3年10月1日(金)から宮古・八重山地域を医療フェーズ3Bに引き下げ

令和3年10月18日(月)から県内全域で医療フェーズ3Aに引き下げ

令和3年11月8日(月)から県内全域で医療フェーズ2に引き下げ

令和3年11月29日(月)から県内全域で医療フェーズ1に引き下げ

令和3年12月31日(金)から宮古・八重山地域を医療フェーズ3Aに引き上げ

令和4年1月7日(金)から県内全域で医療フェーズ5に引き上げ

【宮古】

判断指標		2/9	2/10	2/11	2/12	2/13	2/14	2/15	2/16	2/17	2/18	2/19	2/20	2/21	2/22	2/23
圏内の医療体制	① 療養者数（入院中・宿泊療養中・自宅療養中・入院等調整中）	190	192	206	216	208	198	201	192	166	145	141	143	127	134	144
	② 現時点：病床占有率（入院中/病床数）	30.0%	28.6%	28.6%	31.1%	34.8%	31.4%	31.4%	34.7%	29.7%	26.4%	26.4%	27.8%	22.1%	17.9%	18.2%
圏内の感染状況	③ 新規感染者数（直近1週間合計）	123	137	146	153	145	140	114	106	83	71	63	71	69	76	77
	④ 感染経路不明な症例の割合（直近1週間平均）	65.0%	59.9%	56.2%	51.6%	50.3%	47.9%	40.4%	45.3%	51.8%	53.5%	58.7%	60.6%	65.2%	68.4%	63.6%
判断指標関係	① 病床数															
	○医療機関病床数	70	70	70	74	69	70	70	75	74	72	72	72	68	67	66
	○宿泊施設病床数	77	77	77	77	77	77	77	77	77	77	77	77	77	77	77
	② 重症用病床数	4	4	4	4	4	4	4	4	4	4	4	4	4	4	4
	③ 新規感染者数	21	28	22	20	6	5	12	13	5	10	12	14	3	19	14
	④ 感染経路不明者数(調査中含む)	9	9	10	5	5	0	8	11	4	5	4	11	2	15	8
⑤ 重症者数	0	0	0	0	0	0	0	0	0	0	0	0	0	0	0	
⑥ 入院患者数	21	20	20	23	24	22	22	26	22	19	19	20	15	12	12	

【八重山】

判断指標		2/9	2/10	2/11	2/12	2/13	2/14	2/15	2/16	2/17	2/18	2/19	2/20	2/21	2/22	2/23
圏内の医療体制	① 療養者数（入院中・宿泊療養中・自宅療養中・入院等調整中）	167	195	194	194	201	199	211	221	227	249	244	229	215	210	189
	② 現時点：病床占有率（入院中/病床数）	18.2%	34.1%	34.1%	31.8%	25.0%	27.3%	18.2%	20.5%	20.5%	13.6%	20.9%	25.0%	22.7%	18.2%	18.2%
圏内の感染状況	③ 新規感染者数（直近1週間合計）	124	160	162	161	183	172	185	194	169	190	200	192	186	169	149
	④ 感染経路不明な症例の割合（直近1週間平均）	87.1%	83.8%	85.2%	88.2%	88.5%	88.4%	88.1%	88.1%	88.2%	89.5%	89.5%	89.6%	90.3%	90.5%	90.6%
判断指標関係	① 病床数															
	○医療機関病床数	44	44	44	44	44	44	44	44	44	44	43	44	44	44	44
	○宿泊施設病床数	55	55	55	55	55	55	55	55	55	55	55	55	55	55	55
	② 重症用病床数	2	2	2	2	2	2	2	2	2	2	2	2	2	2	2
	③ 新規感染者数	18	53	21	15	30	15	33	27	28	42	25	22	9	16	7
	④ 感染経路不明者数(調査中含む)	16	43	20	13	28	13	30	24	21	41	22	21	9	15	6
⑤ 重症者数	0	0	0	0	0	0	0	0	0	0	0	0	0	0	0	
⑥ 入院患者数	8	15	15	14	11	12	8	9	9	9	6	9	11	10	8	

検査事業実績

1 エssenシャルワーカー定期PCR検査実績(4/26～2/18)

		2/12～2/18	対前週比	累計
介護	受検者数	9,434 人	-2,869 人	266,149 人
	陽性者数	22 人	-4 人	361 人
	陽性率	0.23%	-	0.14%
障害	受検者数	5,872 人	+4,058 人	86,368 人
	陽性者数	22 人	+19 人	127 人
	陽性率	0.37%	-	0.15%
保育	受検者数	2,924 人	-936 人	60,814 人
	陽性者数	2 人	-5 人	106 人
	陽性率	0.07%	-	0.17%

2 安価なPCR検査補助の実績(R3.2/17～R4.2/18)

	2/4～2/10	対前週比	累計
受検者数	2,715 人	-285 人	268,618 人
陽性者数	118 人	+16 人	7,399 人
陽性率	4.35%	-	2.75%

3 飲食店検査の実績

※一般無料検査に統合

4 ワクチン検査パッケージ/一般無料検査の実績(12/25～2/18)【暫定】

ワクチン・検査 パッケージ	2/12-2/18	対前週比	累計
受検者数	3,632	-1,548	38,634
陽性者数	122	-157	1,571
陽性率	3.36%	-	4.07%

一般無料検査	2/12-2/18	対前週比	累計
受検者数	13,189	1,884	104,297
陽性者数	674	190	4,658
陽性率	5.11%	-	4.47%

5 学校PCR検査の実績(5/31～2/18)

	1/29～2/18	対前週比	累計
学校数	91 校	-34 校	1,757 校
小学校	12 校	-7 校	406 校
中学校	11 校	+1 校	262 校
高等学校	6 校	-4 校	282 校
特別支援学校	0 校	-4 校	33 校
学童クラブ	11 校	+0 校	214 校
保育所・幼稚園	51 校	-20 校	560 校
受検者数	1,442 人	-353 人	43,504 人
陽性者数	58 人	-24 人	632 人
陽性率	4.02%	-	1.45%

ワクチンの接種状況について

1 現在の状況

- ・ 2月16日時点接種実績
- | | | |
|-----|------------|---------|
| 1回目 | 1,046,916人 | (70.5%) |
| 2回目 | 1,034,924人 | (69.7%) |
| 3回目 | 210,184人 | (14.1%) |
- 高齢者147,383人 (44.4%)

2 県広域接種センター

- ・ 沖縄県北部合同庁舎（名護市）毎週土・日 18:00～20:30
- ・ N.B.C. 沖縄（沖縄市）連日 18:00～20:30
- ・ 那覇クルーズターミナル（那覇市）連日 18:00～20:30

3 3回目接種（追加接種）市町村の状況

- ・ 各市町村にて施設及び高齢者に対し接種を開始済み。
- ・ 各自治体で集団接種・個別接種を順次開始

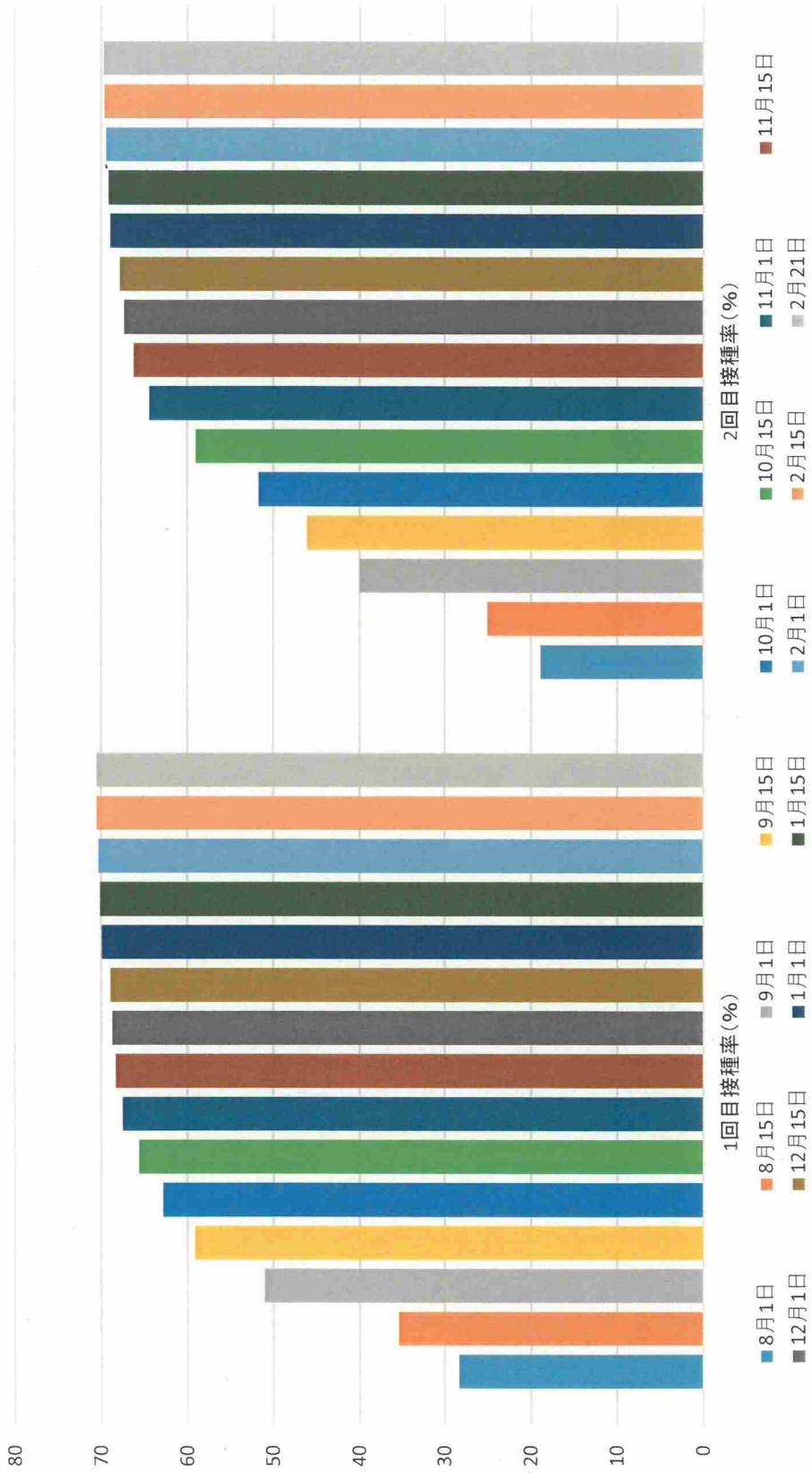
4 小規模離島の3回目実施状況

- ・ 実施済み・実施中：久米島町、竹富町、座間味村、粟国村、伊是名村、伊江村
北大東村、渡嘉敷村、渡名喜村、南大東村、多良間村
- ・ 2月中に実施開始予定；与那国町

5 5-11歳の小児に対する接種

- ・ 3月から希望者に対し接種開始予定
- ・ 接種勧奨有り、努力義務なし。（2月10日分科会で決定）
- ・ 基礎疾患を有する児の早期接種体制の構築を検討中
- ・ 那覇市で3月12日に集団接種

新型コロナウイルスワクチン接種率（沖縄県）



	8月1日	8月15日	9月1日	9月15日	10月1日	10月15日	11月1日	11月15日	12月1日	12月15日	1月1日	1月15日	2月1日	2月15日	2月21日
1回目接種率 (%)	28.3	35.4	51	59.1	62.8	65.6	67.5	68.3	68.7	68.9	69.9	70.1	70.3	70.5	70.5
2回目接種率 (%)	18.9	25	40	46.1	51.7	59	64.4	66.2	67.3	67.8	68.9	69.1	69.4	69.6	69.7

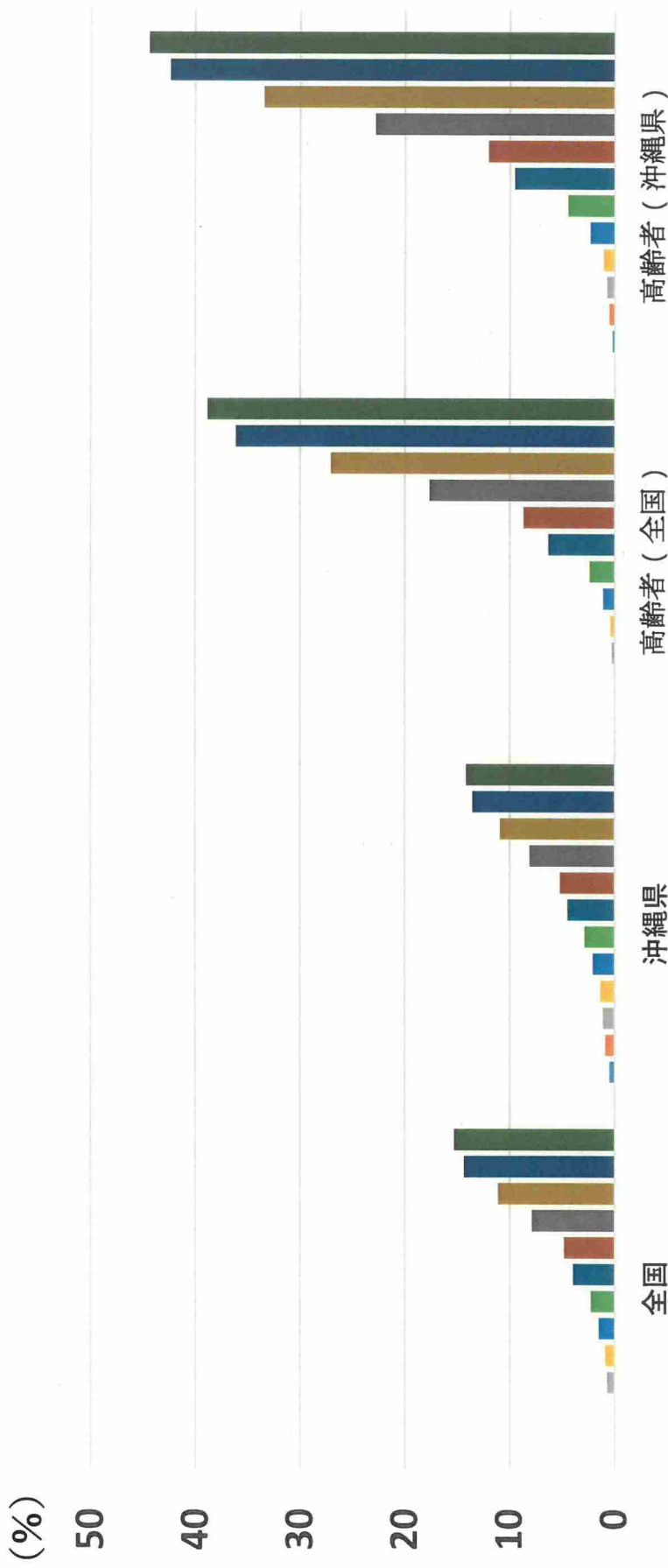
沖縄県年代別接種率

(2022.2.21)

	1回目接種率	2回目接種率
12～19歳	67.4%	65.8%
20～29歳	68.8%	67.3%
30～39歳	71.8%	70.7%
40～49歳	78.3%	77.5%
50～59歳	84.5%	83.9%
60～69歳	87.2%	86.7%
70～79歳	96.3%	95.9%
80～89歳	93.9%	93.3%
90～99歳	94.3%	93.6%
100歳以上	87.1%	85.9%

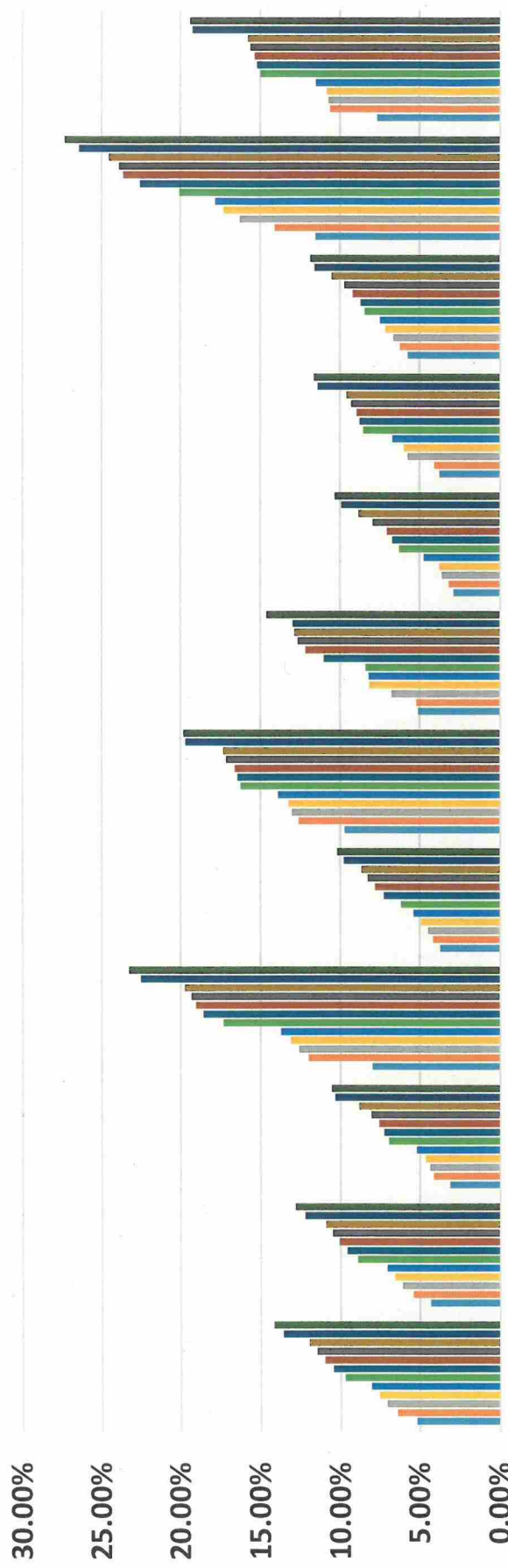
VRS（医療従事者含む）データより

3回目接種率



	1月1日	1月5日	1月10日	1月15日	1月20日	1月25日	2月1日	2月5日	2月10日	2月15日	2月20日	2月21日	
全国				0.69	0.88	1.54	2.28	3.96	4.81	7.87	11.11	14.36	15.3
沖縄県		0.48	0.9	1.11	1.35	2.1	2.88	4.5	5.2	8.07	10.91	13.57	14.15
高齢者 (全国)				0.25	0.39	1.11	2.4	6.31	8.66	17.62	27.08	36.14	38.84
高齢者 (沖縄県)		0.22	0.51	0.74	1.05	2.34	4.44	9.53	12.05	22.81	33.44	42.36	44.4

3回目接種率：11市（全年齢）

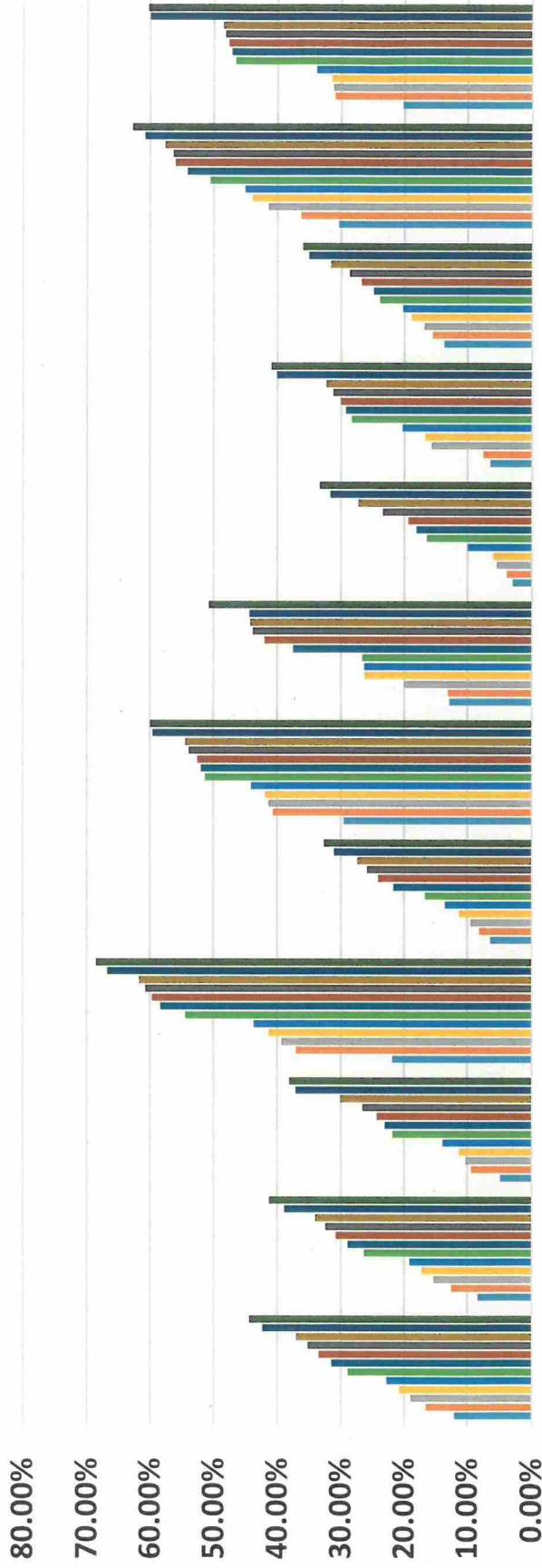


沖縄県 那覇市 宜野湾市 石垣市 浦添市 名護市 糸満市 沖繩市 豊見城市 うるま市 宮古島市 南城市

■2月3日 ■2月6日 ■2月7日 ■2月8日 ■2月9日 ■2月13日 ■2月14日 ■2月15日 ■2月16日 ■2月17日 ■2月20日 ■2月21日

日	沖縄県	那覇市	宜野湾市	石垣市	浦添市	名護市	糸満市	沖繩市	豊見城市	うるま市	宮古島市	南城市
2月3日	5.20%	4.33%	3.13%	8.00%	3.73%	9.72%	5.10%	2.90%	3.77%	5.75%	11.52%	7.68%
2月6日	6.42%	5.41%	4.14%	11.98%	4.17%	12.59%	5.19%	3.19%	4.08%	6.23%	14.08%	10.62%
2月7日	7.08%	6.10%	4.37%	12.59%	4.48%	13.02%	6.77%	3.61%	5.74%	6.64%	16.26%	10.72%
2月8日	7.56%	6.57%	4.63%	13.10%	4.90%	13.22%	8.18%	3.77%	5.98%	7.14%	17.26%	10.82%
2月9日	8.07%	7.07%	5.20%	13.71%	5.39%	13.88%	8.22%	4.74%	6.70%	7.51%	17.79%	11.51%
2月13日	9.72%	8.91%	6.96%	17.30%	6.17%	16.22%	8.41%	6.28%	8.55%	8.46%	20.04%	14.98%
2月14日	10.45%	9.59%	7.27%	18.55%	7.28%	16.41%	11.01%	6.72%	8.77%	8.71%	22.55%	15.19%
2月15日	10.98%	10.08%	7.57%	19.01%	7.83%	16.57%	12.15%	7.07%	8.96%	9.20%	23.63%	15.33%
2月16日	11.45%	10.48%	8.07%	19.31%	8.29%	17.12%	12.65%	7.97%	9.29%	9.73%	23.90%	15.60%
2月17日	11.95%	10.91%	8.82%	19.71%	8.66%	17.30%	12.87%	8.84%	9.58%	10.52%	24.54%	15.76%
2月20日	13.57%	12.20%	10.32%	22.52%	9.78%	19.69%	12.97%	9.91%	11.38%	11.58%	26.40%	19.21%
2月21日	14.15%	12.81%	10.53%	23.27%	10.19%	19.81%	14.60%	10.32%	11.61%	11.84%	27.28%	19.36%

3回目接種率：11市（高齢者）



市	2月3日	2月6日	2月7日	2月8日	2月9日	2月13日	2月14日	2月15日	2月16日	2月17日	2月20日	2月21日
沖縄県	12.05%	8.35%	4.91%	21.89%	6.43%	29.58%	12.86%	2.99%	6.46%	13.71%	30.36%	20.26%
那覇市	16.55%	12.54%	9.39%	37.00%	8.14%	40.64%	13.07%	3.89%	7.55%	15.54%	36.27%	30.97%
石垣市	18.98%	15.32%	10.23%	39.34%	9.46%	41.35%	19.98%	5.42%	15.69%	16.84%	41.43%	31.19%
宜野湾市	20.80%	17.17%	11.26%	41.29%	11.26%	41.89%	26.29%	5.97%	16.70%	18.86%	43.88%	31.47%
浦添市	22.81%	19.14%	13.88%	43.70%	13.52%	44.13%	26.33%	9.97%	20.28%	20.23%	45.11%	33.87%
名護市	28.90%	26.37%	21.83%	54.41%	16.67%	51.29%	26.65%	16.41%	28.35%	23.91%	50.58%	46.60%
糸満市	31.49%	28.92%	23.06%	58.33%	21.70%	51.95%	37.46%	18.07%	29.23%	24.83%	54.12%	47.20%
豊見城市	33.44%	30.81%	24.30%	59.64%	24.08%	52.48%	41.99%	19.35%	30.02%	26.79%	56.00%	47.63%
うるま市	35.19%	32.37%	26.61%	60.70%	25.86%	53.86%	43.87%	23.41%	31.18%	28.64%	56.31%	48.21%
宮古島市	36.94%	34.00%	30.06%	61.65%	27.35%	54.41%	44.20%	27.23%	32.26%	31.55%	57.59%	48.52%
南城市	42.36%	38.86%	37.06%	66.73%	31.08%	59.57%	44.36%	31.65%	40.06%	35.02%	60.78%	60.00%
南城市	44.40%	41.24%	38.05%	68.53%	32.63%	59.94%	50.72%	33.29%	40.95%	35.93%	62.77%	60.24%

ワクチン接種記録システム（VRS）に基づく市町村ごとの接種状況

追加接種

令和4年2月21日時点

接種対象者人口(毎月更新)

	全年代			18歳以上			高齢者			追加接種	
	①人口*	②接種件数	接種率 ②/①	③人口	④接種件数	接種率 ④/③	⑤人口	⑥接種件数	接種率 ⑥/⑤	⑦2月までの接種対象者	接種率 ②/⑦
			3回目			3回目			3回目		3回目
沖縄県	1,485,118	210,184	14.15% (20.45%)	1,187,180	210,184	17.70% (21.80%)	331,973	147,383	44.40% (47.93%)	343,434	61.20%
那覇市	320,467	41,060	12.81% (17.99%)	263,046	41,060	15.61% (19.07%)	75,542	31,152	41.24% (45.17%)	67,574	60.76%
宜野湾市	100,462	10,581	10.53% (16.25%)	79,717	10,581	13.27% (17.34%)	19,711	7,500	38.05% (42.66%)	18,487	57.23%
石垣市	49,848	11,600	23.27% (32.34%)	39,900	11,600	29.07% (34.41%)	11,031	7,560	68.53% (71.54%)	14,028	82.69%
浦添市	115,548	11,771	10.19% (14.59%)	91,715	11,771	12.83% (15.66%)	23,218	7,576	32.63% (35.13%)	23,290	50.54%
名護市	63,724	12,622	19.81% (27.87%)	50,565	12,622	24.96% (29.95%)	14,379	8,619	59.94% (64.23%)	15,247	82.78%
糸満市	62,349	9,106	14.60% (21.65%)	49,090	9,106	18.55% (22.93%)	13,448	6,821	50.72% (54.71%)	13,707	66.43%
沖縄市	142,973	14,758	10.32% (15.74%)	113,344	14,758	13.02% (16.83%)	29,494	9,820	33.29% (36.44%)	28,488	51.80%
豊見城市	65,766	7,634	11.61% (16.95%)	50,691	7,634	15.06% (18.22%)	12,590	5,155	40.95% (43.29%)	14,075	54.24%
うるま市	125,338	14,847	11.85% (17.67%)	99,691	14,847	14.89% (18.90%)	28,112	10,101	35.93% (39.03%)	22,659	65.52%
宮古島市	55,577	15,164	27.28% (38.26%)	45,390	15,164	33.41% (40.29%)	14,667	9,206	62.77% (66.92%)	19,257	78.75%
南城市	44,924	8,696	19.36% (27.51%)	35,752	8,696	24.32% (29.18%)	11,454	6,900	60.24% (63.47%)	11,174	77.82%
国頭村	4,581	575	12.55% (16.16%)	3,878	575	14.83% (17.04%)	1,632	423	25.92% (27.29%)	1,515	37.95%
大宜味村	3,051	815	26.71% (34.92%)	2,643	815	30.84% (36.43%)	1,180	658	55.76% (60.65%)	1,133	71.93%
東村	1,717	592	34.48% (42.71%)	1,470	592	40.28% (44.94%)	617	514	83.31% (84.40%)	665	89.02%
今帰仁村	9,322	1,130	12.12% (16.48%)	7,691	1,130	14.69% (17.47%)	3,079	780	25.33% (27.01%)	2,773	40.75%
本部町	13,153	2,620	19.92% (27.32%)	10,932	2,620	23.97% (28.89%)	4,177	2,237	53.56% (58.04%)	3,876	67.60%
恩納村	11,050	1,612	14.59% (20.58%)	9,136	1,612	17.65% (21.70%)	2,686	1,256	46.76% (50.32%)	2,625	61.41%
宜野座村	6,140	843	13.73% (20.41%)	4,713	843	17.89% (21.93%)	1,487	565	38.00% (40.33%)	1,964	42.92%
金武町	11,450	2,658	23.21% (34.47%)	9,076	2,658	29.29% (36.77%)	3,057	2,142	70.07% (77.30%)	3,459	76.84%
伊江村	4,449	1,563	35.13% (44.95%)	3,710	1,563	42.13% (47.13%)	1,530	1,239	80.98% (85.51%)	1,734	90.14%
読谷村	41,642	4,926	11.83% (17.52%)	33,088	4,926	14.89% (18.75%)	9,144	3,601	39.38% (42.86%)	8,572	57.47%
嘉手納町	13,409	2,078	15.50% (22.74%)	10,642	2,078	19.53% (24.32%)	3,233	1,765	54.59% (59.89%)	3,210	64.74%
北谷町	28,850	3,311	11.48% (17.88%)	22,703	3,311	14.58% (19.13%)	5,910	2,374	40.17% (44.02%)	5,886	56.25%
北中城村	17,821	3,099	17.39% (25.94%)	14,200	3,099	21.82% (27.66%)	3,985	2,301	57.74% (63.11%)	5,871	52.78%
中城村	22,046	2,328	10.56% (15.24%)	17,217	2,328	13.52% (16.28%)	4,266	1,239	29.04% (30.31%)	6,710	34.69%
西原町	35,454	5,919	16.69% (22.77%)	28,374	5,919	20.86% (24.48%)	7,724	4,040	52.30% (54.36%)	10,551	56.10%
与那原町	20,117	3,262	16.22% (23.75%)	15,639	3,262	20.86% (25.36%)	4,126	2,139	51.84% (55.72%)	4,430	73.63%
南風原町	40,375	5,304	13.14% (19.11%)	30,703	5,304	17.27% (20.57%)	7,518	3,480	46.29% (48.39%)	12,588	42.14%
渡嘉敷村	718	9	1.25% (1.75%)	576	9	1.56% (1.83%)	161	4	2.48% (2.38%)	480	1.88%
座間味村	897	537	59.87% (79.91%)	737	537	72.90% (82.44%)	220	178	80.91% (83.96%)	638	84.17%
粟国村	684	252	36.84% (46.32%)	585	252	43.11% (48.35%)	256	196	76.56% (80.00%)	384	65.63%
渡名喜村	342	7	2.05% (2.50%)	307	7	2.28% (2.62%)	157	4	2.55% (3.05%)	262	2.67%
南大東村	1,224	729	59.56% (75.39%)	996	729	73.22% (78.71%)	313	251	80.19% (83.11%)	974	74.85%
北大東村	561	340	60.61% (76.75%)	450	340	75.49% (80.57%)	121	102	84.30% (84.30%)	420	80.95%
伊平屋村	1,200	155	12.92% (15.83%)	969	155	16.00% (17.20%)	355	73	20.56% (20.33%)	770	20.13%
伊是名村	1,322	517	39.11% (49.47%)	1,081	517	47.82% (52.51%)	427	343	80.33% (82.65%)	921	56.13%
久米島町	7,652	1,270	16.60% (21.01%)	6,326	1,270	20.08% (22.37%)	2,309	953	41.27% (43.24%)	2,662	47.71%
八重瀬町	31,882	5,034	15.79% (22.43%)	24,742	5,034	20.35% (23.95%)	6,951	3,617	52.04% (53.81%)	7,750	64.95%
多良間村	1,091	87	7.97% (9.47%)	900	87	9.66% (10.17%)	349	46	13.18% (13.45%)	680	12.79%
竹富町	4,262	694	16.28% (23.02%)	3,451	694	20.11% (24.08%)	986	416	42.19% (43.38%)	1,361	50.99%
与那国町	1,680	79	4.70% (6.39%)	1,347	79	5.87% (6.70%)	371	37	9.97% (10.36%)	584	13.53%

* 全年代の人口は、「2021年1月1日住民基本台帳」のデータを使用。

* 接種対象者人口は、厚生労働省からの提供資料による。

* 小規模自治体においては、初回接種完了から6ヶ月経過した住民が一定規模に達した際一括して集団接種を予定している団体もある。(それぞれの追加接種時期については、前倒しの考え方が加味された追加接種対象者数となっている。)

* () 内の数字は2回目接種を終えた人口に対しての接種率を表しております。

広域ワクチン接種センター予約状況

2/5～2/28

2/22時点

	予約枠	予約率	1回目	2回目	3回目	合計
北部合同庁舎	1,320	39%	15	3	500	518
NBC沖縄	6,840	38%	33	28	2,521	2,582
那覇クルーズ船ターミナル	9,600	50%	118	203	4,484	4,805
計	17,760	45%	166	234	7,505	7,905

○北部：沖縄県北部合同庁舎(2月5日～当面の間)

接種規模：250名(1日(3H)あたり)

接種日：土・日

○中部：結婚式場NBC沖縄(2月6日～当面の間)

接種規模：500名(1日(3H)あたり)

接種日：毎日(一部使用不可日あり)

○南部：那覇クルーズターミナル(2月5日～当面の間)

接種規模：500名(1日(3H)あたり)

接種日：毎日

* 当面の接種対象は65歳以上の高齢者が多くなり、医師の問診等に時間を要することが見込まれることから、センター開設当初の接種者数(予約枠)は北部180名、中部360名、南部400名で運用する。

沖縄県広域ワクチン接種センターの接種実績等について

R4/2/21 保健医療部

接種実績(R3/6/15～R4/2/21)

(1) 沖縄県ワクチン接種センター※(R3/6/15～R3/11/30) (先週からの増加数)

ア 接種回数	180,379 回	(0 回)
イ 1回接種終了者	91,632 名	(0 名)
ウ 2回接種終了者	88,747 名	(0 名)

※沖縄コンベンションセンター, 県立武道館アリーナ, 那覇クルーズターミナル(計3会場)

(2) 県立武道館会場(錬成道場)(R3/12/3～R4/2/6) (先週からの増加数)

ア 接種回数	2,061 回	(0 回)
イ 1回接種終了者	692 名	(0 名)
ウ 2回接種終了者	973 名	(0 名)
エ 3回接種終了者	396 名	(0 名)

(3) 広域ワクチン接種センター※(R4/2/5～R4/2/21) (先週からの増加数)

ア 接種回数	6,797 回	(2,223 回)
イ 1回接種終了者	109 名	(40 名)
ウ 2回接種終了者	164 名	(73 名)
エ 3回接種終了者	6,524 名	(2,110 名)

※那覇クルーズターミナル, 結婚式場NBC沖縄, 北部合同庁舎(計3会場)

【合計】 (先週からの増加数)

ア 接種回数	189,237 回	(2,223 回)
イ 1回接種終了者	92,433 名	(40 名)
ウ 2回接種終了者	89,884 名	(73 名)
エ 3回接種終了者	6,920 名	(2,110 名)

空港PCR検査プロジェクト・TACO・RICCA等の状況

1 空港PCR検査プロジェクトの実績数

令和4年2月14日(月)～令和4年2月20日(日)

	今回(2/14～2/20)		対先週比		累計
PCR検査受検者	2,880	人	-329	人	91,543
うち県内在住者(県内)	2,642	人	-323	人	73,538
うち県外在住者(県外)	238	人	-6	人	18,005
うち陽性者	25	人	+2	人	609
【空港別PCR検査結果内訳】					
	受検者			陽性者	
・那覇空港	2,021 人 (県内1,831人、県外190人)		25 人 (県内23人、県外2人)		
・宮古空港	371 人 (県内363人、県外8人)		0 人 (県内0人、県外0人)		
・下地島空港	44 人 (県内39人、県外5人)		0 人 (県内0人、県外0人)		
・新石垣空港	330 人 (県内298人、県外32人)		0 人 (県内0人、県外0人)		
・久米島空港	114 人 (県内111人、県外3人)		0 人 (県内0人、県外0人)		

2 那覇空港抗原検査

令和4年2月14日(月)～令和4年2月20日(日)

	今回(2/14～2/20)		対先週比		累計
抗原検査受検者	366	人	+20	人	19,579
うち県内在住者(県内)	260	人	-4	人	11,756
うち県外在住者(県外)	106	人	+24	人	7,823
うち陽性者(抗原検査陽性)	6	人	+4	人	78
【抗原検査陽性者内訳】 県内6名、県外0名					
うち迅速PCR検査陽性者 6 名(県内6名、県外0名)					
【同行者】 県内1名、県外0名					
うち迅速PCR検査陽性者 1 名(県内1名)					

3 TACO(那覇空港)の週間実績数

令和4年2月14日(月)～令和4年2月20日(日)

サーモグラフィー通過者	103,612	人	出発 43,400 人 到着 60,212 人
	前週実績: 93,531人(2/7-2/13) (+10,081)		
発熱者数	0	人	
問診実施件数	0	件	
検査実施数	0	件	
電話対応件数	5	件	
うち健康相談・問診実施数	2	件	

4 RICCAの状況

	2/21時点	前回比2/14
登録者数	142,883	人 +1,768
登録施設等(QRコード発行件数)	22,386	件 +18