

## 第2章 農林水産業

### 第1節 農業

#### 1 農業の概要

宮古地域は温暖な気候と平坦な台地から成る農地を有し、耕地率は52.0%と高く農耕上恵まれた条件にある。反面、毎年来襲する台風、干ばつ、病害虫の発生等自然災害のほか、河川がないため水利条件に恵まれないことや、土壌はほとんど島尻マーヅと呼ばれる琉球石灰岩土壌で、一般に土層が浅く保水力が乏しいため干ばつの影響を受けやすい等土地生産性が低く、農業をとりまく自然環境は厳しいものがある。また、沖縄本島から290km離れた島しょであるため、農産物資の輸送面での負担を負っている。

このように、当地域の農業は自然的、地理的、社会的な制約のもとで、さとうきびを基幹作物とし、肉用牛や葉たばこ等のと複合経営を展開している。

近年は、本土の端境期をねらった冬春期出荷用としてのかぼちゃやゴーヤー等の野菜やマンゴーをはじめとする熱帯果樹の生産気運が高まり、作物の多様化が進んでいる。

また、農業基盤整備事業をはじめとする国、県による各種事業の積極的推進は、当地域の農業構造の改善と近代化をもたらし、加えて果樹類の害虫であるウリミバエの根絶、地下ダム利用の促進等、各種の条件整備が順調に進展しており、「水利用農業、地域の特性を活かした農業」の展開が大いに期待されている。さらに、伊良部地区の農業用水の確保のため、宮古島において、仲原地下ダム着工、保良地下ダムの着工や伊良部大橋を利用した送水などの取組みも計画されている。

しかし一方では、農業就業者の高齢化や後継者の減少、それに伴う農家の減少等厳しい面がある。

今後の課題は機械化による省力経営、農地流動化による規模拡大、農業用水の有効利用や防風林整備等による防災対策、生産性の高い作物の産地化、後継者の育成等である。

## 2 家族農業経営の世帯員

図表 2-1 総農家数等

単位：戸

市 町 村	総農家数	□		土地持ち 非農家数
		販 売 農家数	自給的 農家数	
県 計	21,547	15,123	6,424	14,560
宮 古 島 市	4,416	4,144	272	1,203
多 良 間 村	278	275	3	35

資料：統計課「2010年農林業センサス（平成22年2月1日調査）」

図表 2-2 主副業別農家数

単位：戸

市 町 村	計	主業農家	65歳未満の 農業専従者 が いる	準主業農家	65歳未満の 農業専従者 が いる	副業的農家
宮 古 島 市	4,144	1,308	1,064	856	347	1,980
多 良 間 村	275	127	106	69	28	79

資料：統計課「2010年農林業センサス（平成22年2月1日調査）」

図表 2-3 専兼業別農家数

単位：戸

市 町 村	計	専業農家	兼業農家	□	
				第 1 種 兼業農家	第 2 種 兼業農家
県 計	15,123	7,594	7,529	2,728	4,801
宮 古 島 市	4,144	2,302	1,842	637	1,205
多 良 間 村	275	124	151	63	88

資料：統計課「2010年農林業センサス（平成22年2月1日調査）」

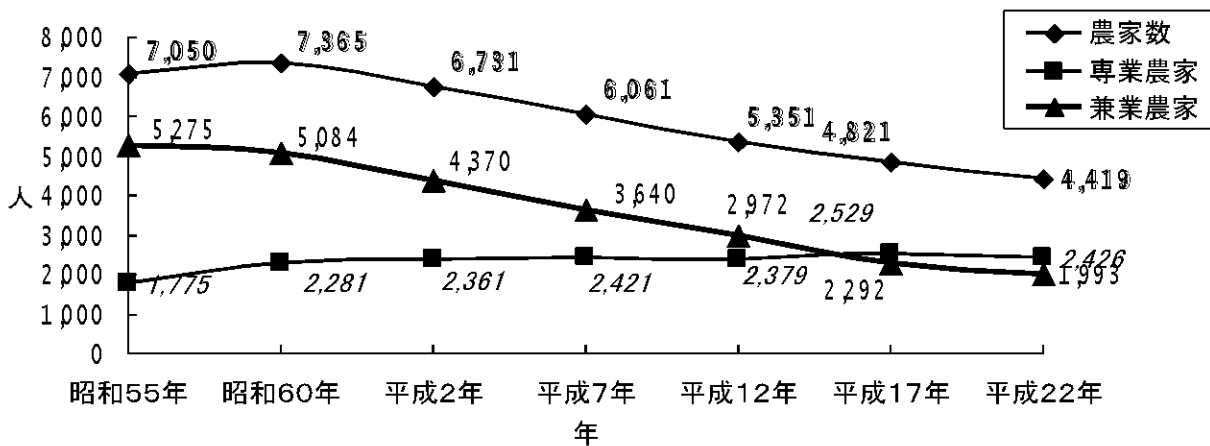
図表 2-4 専兼業別農家数の推移

単位：戸

区 分	農家数	専業農家	兼業農家		
			計	第1種兼業	第2種兼業
昭和55年	7,050	1,775	5,275	2,026	3,249
昭和60年	7,365	2,281	5,084	1,940	3,144
平成2年	6,731	2,361	4,370	1,227	3,143
平成7年	6,061	2,421	3,640	1,131	2,509
平成12年	5,351	2,379	2,972	850	2,122
平成17年	4,821	2,529	2,292	707	1,585
平成22年	4,419	2,426	1,993	700	1,293
(宮古島市)	4,144	2,302	1,842	637	1,205
(多良間村)	275	124	151	63	88

資料：統計課「2010年農林業センサス」

図表 2-5 専兼業別農家数の推移（グラフ）



図表 2-6 農業就業人口

単位：人

市 町 村	男女計	□		年 齢 階 層 別				平均年齢 (歳)
		男	女	15~39	40~59	60~79	80歳以上	
県 計	22,575	14,194	8,381	1,384	6,205	12,364	2,622	64.2
宮 古 島 市	5,984	3,384	2,600	206	1,276	3,484	1,018	67.5
多 良 間 村	328	221	107	31	109	174	14	59.6

資料：統計課「2010年農林業センサス（平成22年2月1日調査）」

### 3 農作物生産量

図表 2-7 主要作物の作付面積・生産量

(平成25年)

単位：ha、t、千本

区分	宮古島市	宮古島市					多良間村	合計	
		平良	城辺	下地	上野	伊良部			
さとうきび	収穫面積	4,550	1,196	1,491	545	476	841	309	4,859
	生産量	305,199	86,188	90,525	37,061	30,776	60,648	21,221	326,420
葉たばこ	作付け面積	563	61	205	133	117	47	21	585
	収穫量	1,076	116	382	264	230	84	36	1,112
かんしょ	作付け面積	17						-	17
	収穫量	80						Λ	80
野菜	作付け面積	229	25	28	27	31	119	4	233
	収穫量	3,079	337	513	468	1,034	727	24	3,103
果樹	結果樹面積	81						-	81
	生産量	677						-	677
花き	作付け面積	1	-	1	0	-	-	-	1
	出荷量	269	222	47	-	-	-	-	269

四捨五入のため、計と内訳は必ずしも一致しない。

「0」は単位に満たないもの。「-」は事実のないもの資料：宮古農林水産振興センター「宮古の農林水産業（平成27年3月）」

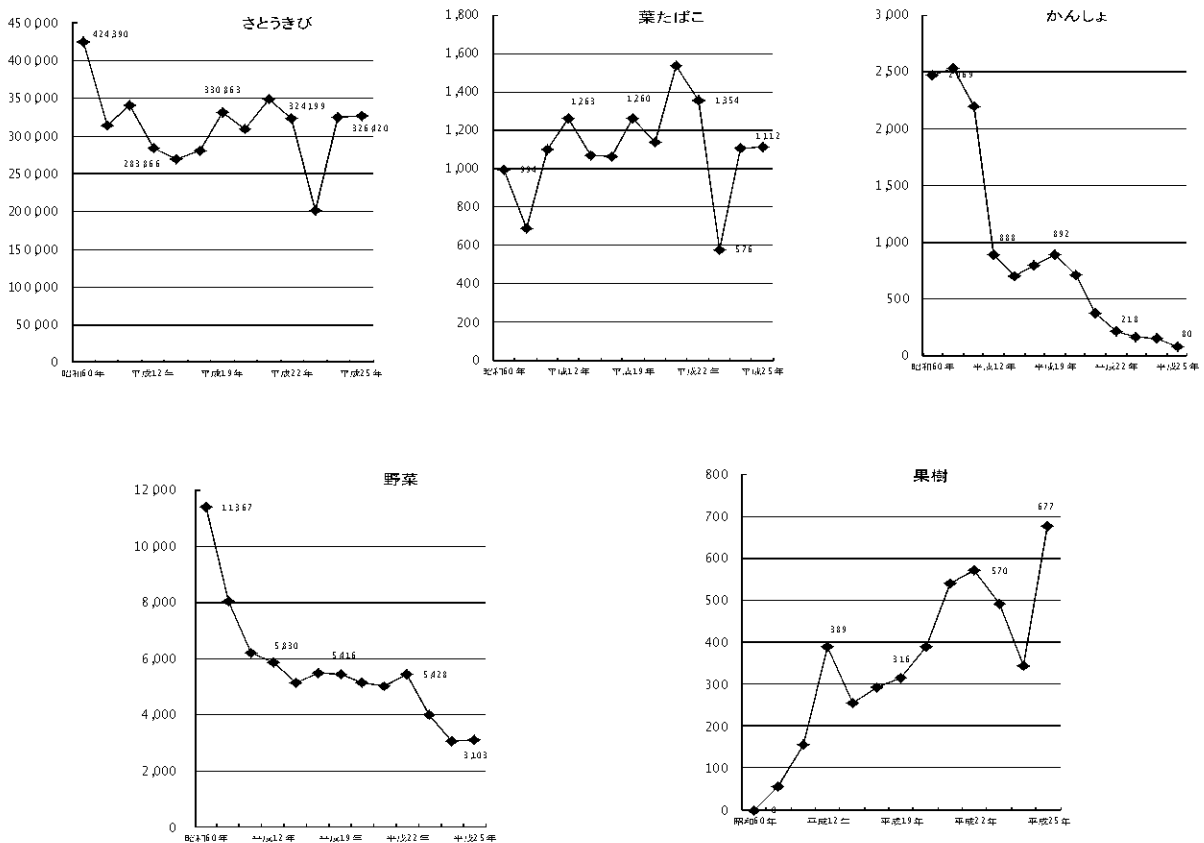
図表 2-8 主要作物の生産量の推移

単位：ha、トン

区分	さとうきび		葉たばこ		かんしょ		野菜		果樹		花き	
	収穫面積	生産量	面積	生産量	面積	生産量	面積	生産量	結果樹面積	生産量	面積	生産量(千本)
昭和60年	5,750	424,390	446	994	102	2,469	1,038	11,367	-	-	-	-
平成2年	5,073	314,706	378	689	102	2,530	448	8,030	25	56	14	2,530
平成7年	4,318	341,631	540	1,099	78	2,200	315	6,210	32	155	3	990
平成12年	4,251	283,866	616	1,263	39	888	308	5,830	55	389	3	658
平成17年	4,100	270,259	633	1,069	35	705	318	5,130	57	256	1	253
平成18年	4,025	280,276	632	1,062	37	796	352	5,450	62	293	1	248
平成19年	4,061	330,863	633	1,260	35	892	345	5,416	63	316	1	245
平成20年	3,942	308,809	640	1,135	37	707	338	5,137	71	389	1	282
平成21年	3,979	349,245	642	1,537	20	370	330	5,016	83	540	1	277
平成22年	4,150	324,199	644	1,354	16	218	420	5,428	86	570	1	294
平成23年	4,158	202,343	635	576	12	167	437	3,972	83	490	1	300
平成24年	4,705	325,567	571	1,104	18	148	222	3,027	85	344	1	290
平成25年	4,859	326,420	585	1,112	17	80	233	3,103	81	677	1	269

資料：宮古農林水産振興センター「宮古の農林水産業（平成27年3月）」

図表 2-9 主要農作物の生産量の推移



## 4 農作物

### (1) さとうきび

図表 2-10 市町村別・栽培型別生産実績（平成 25/26 年）

市町村	項目	夏 植			春 植			株 出			合 計		
		面積 (ha)	10aあたり (kg)	生産量 (t)	面積 (ha)	10aあたり (kg)	生産量 (t)	面積 (ha)	10aあたり (kg)	生産量 (t)	面積 (ha)	10aあたり (kg)	生産量 (t)
宮古島市		2,700	7,791	210,362	291	5,428	15,788	1,559	5,071	79,048	4,550	6,708	305,199
	(平良)	697	8,296	57,855	83	6,137	5,081	416	5,589	23,252	1,196	7,205	86,188
	(城辺)	840	7,331	61,554	76	4,752	3,622	575	4,407	25,349	1,491	6,071	90,525
	(下地)	263	7,915	20,792	58	6,205	3,587	225	5,644	12,683	545	6,798	37,061
	(上野)	204	8,199	16,686	31	4,419	1,372	242	5,259	12,719	476	6,460	30,776
	(伊良部)	697	7,672	53,476	43	4,945	2,126	101	4,996	5,046	841	7,211	60,648
多良間村		239	8,025	19,180	0	0	0	70	2,916	2,041	309	6,868	21,221
宮古計		2,939	7,810	229,543	291	5,428	15,788	1,629	4,979	81,090	4,859	6,718	326,420
全県		4,778	7,162	342,214	1,264	4,191	52,961	6,493	4,430	287,619	12,535	5,447	682,794
全体比 (%)		61.5	109.1	67.1	23.0	129.5	29.8	25.1	112.4	28.2	38.8	123.3	47.8

\*四捨五入により計と内訳が一致しないものがある。

資料：宮古農林水産振興センター「宮古の農林水産業（平成27年3月）」

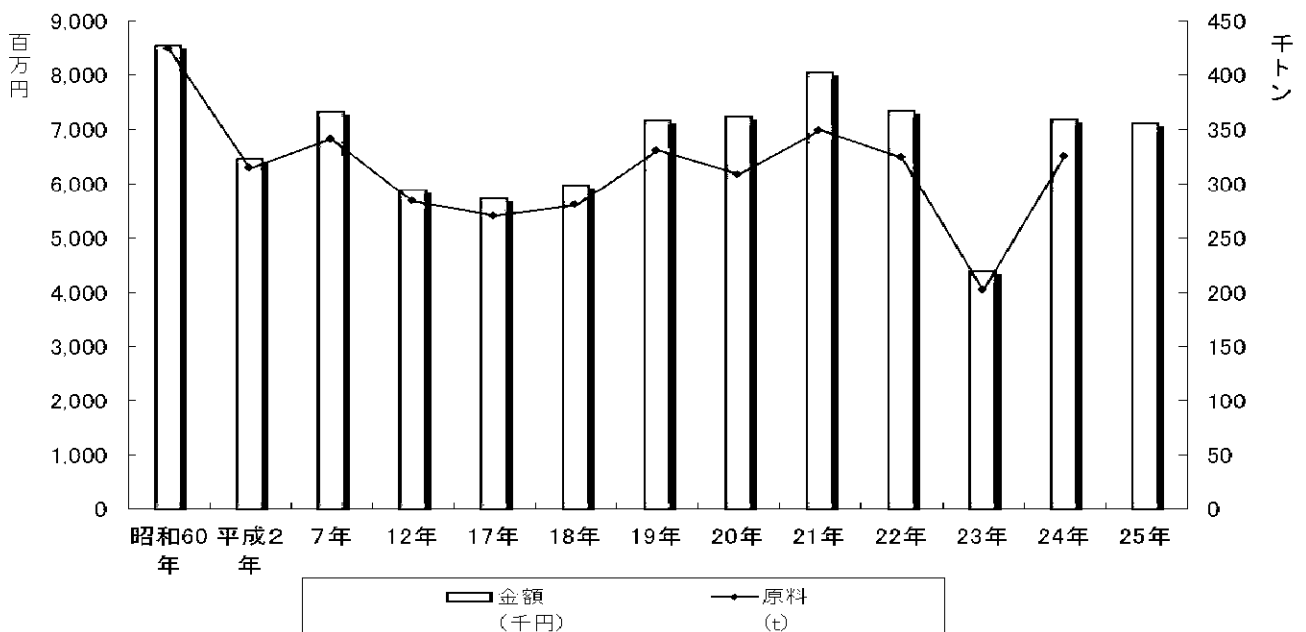
図表 2-11 分みつ糖・含みつ糖別さとうきび販売金額

区分 年次	計			分みつ糖			含みつ糖		
	原料 (t)	トン当 たり単 価 (円)	金額 (千円)	原料 (t)	トン当 たり単 価 (円)	金額 (千円)	原料 (t)	トン当 たり単 価 (円)	金額 (千円)
昭和60年	424,390	21,470	8,553,927	369,861	21,470	7,940,915	28,552	21,470	613,011
平成2年	314,706	20,540	6,464,061	292,343	20,540	6,004,725	22,363	20,540	459,336
7年	341,631	21,465	7,333,087	321,570	21,494	6,911,947	20,060	20,994	421,140
12年	283,866	20,747	5,889,267	261,246	20,814	5,437,500	22,620	19,972	451,768
17年	270,259	21,209	5,731,792	246,392	21,249	5,235,663	23,867	20,787	496,129
18年	280,275	21,312	5,973,187	257,444	21,270	5,475,824	22,832	21,784	497,363
19年	330,863	21,671	7,170,086	303,378	21,717	6,588,490	27,486	21,160	581,596
20年	308,809	23,425	7,233,714	284,846	23,506	6,695,515	23,963	22,459	538,199
21年	349,245	23,035	8,044,921	322,490	23,156	7,467,715	26,755	21,574	577,206
22年	324,199	22,742	7,343,004	300,306	22,968	6,897,290	23,893	19,910	475,713
23年	202,343	21,736	4,398,042	187,565	21,843	4,097,043	14,779	20,367	300,999
24年	325,567	22,075	7,186,733	304,083	22,110	6,723,141	21,484	21,579	463,593
25年	326,420	21,788	7,111,878	305,199	21,895	6,682,311	-	-	-
宮古島市	305,199	21,895	6,682,311	305,199	21,895	6,682,311	-	-	-
多良間村	21,221	20,242	429,567	-	-	-	21,221	20,242	429,567

資料：宮古農林水産振興センター「宮古の農林水産業（平成27年3月）」

- (1)分みつ糖分の金額=取引価格+甘味資源作物交付金
- (2)分みつ糖分の金額には、生産対策費は含まれていない。
- (3)四捨五入により、計と内訳が一致しないものがある。

図表 2-12 原料及び販売金額の推移（グラフ）



図表 2-13 産糖実績の推移

項目 年次	計			分みつ糖			含みつ糖		
	原料 (t)	歩留 (%)	産糖量 (t)	原料 (t)	歩留 (%)	産糖量 (t)	原料 (t)	歩留 (%)	産糖量 (t)
昭和60年	424,390	10.01	42,503	389,648	9.68	37,719	34,742	13.77	4,784
平成2年	314,706	12.36	38,882	292,346	12.17	35,579	22,363	14.77	3,303
平成7年	341,631	12.91	44,127	321,570	12.81	41,194	20,060	14.62	2,933
平成12年	283,866	12.49	35,463	261,246	12.43	32,463	22,620	13.26	3,000
平成17年	270,259	12.94	34,980	246,392	12.83	31,620	23,867	14.08	3,360
平成18年	280,275	13.19	36,955	257,443	13.04	33,578	22,832	14.79	3,377
平成19年	330,863	12.70	42,020	303,378	12.65	38,389	27,486	13.21	3,631
平成20年	308,809	14.10	43,469	284,846	14.02	39,922	23,963	14.80	3,547
平成21年	349,245	13.12	45,826	322,490	13.08	42,194	26,755	13.58	3,632
平成22年	324,199	12.04	39,025	300,306	12.01	36,063	23,893	12.40	2,962
平成23年	202,343	11.64	23,556	187,565	11.52	21,610	14,779	13.17	1,946
平成24年	325,567	12.72	41,407	304,083	12.61	38,339	21,484	14.28	3,068
平成25年	326,420	11.77	38,405	305,199	11.67	35,615	21,221	13.15	2,790

資料：宮古農林水産振興センター「宮古の農林水産業（平成27年3月）」

図表 2-14 製糖工場の現況

工場名	所在地	設立 年月日	能力 トン／日	資本構成（千円）			糖種区分
				計	県内	県外	
沖縄製糖KK	宮古島市下地	1952.8	1,900	150,000	150,000	0	分みつ
宮古製糖KK (城辺工場)	宮古島市城辺	1959.8	1,800	380,640	197,640	183,000	分みつ
宮古製糖KK (伊良部工場)	宮古島市伊良部	1962.4	490				分みつ
宮古製糖KK (多良間工場)	多良間村字仲筋	1964.8	250				含みつ

資料：宮古農林水産振興センター「宮古の農林水産業（平成27年3月）」

(2) 葉たばこ

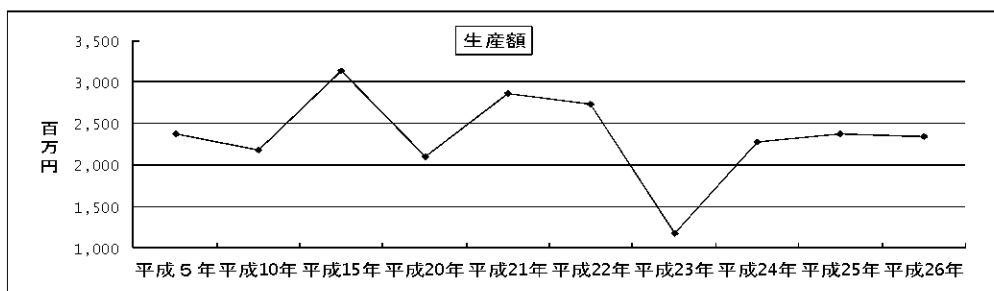
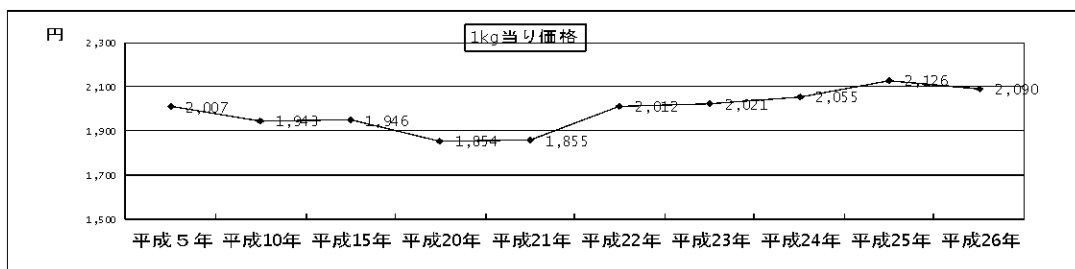
図表 2-15 葉たばこ農家・収穫量・生産額の推移

年次	項目	農家数(戸)	収穫面積(ha)	10a当り収穫(kg)	収穫量(t)	1kg当り価格(円)	生産額(千円)
平成5年		169	457	260	1,185	2,007	2,378,905
平成10年		175	600	186	1,117	1,943	2,170,706
平成15年		179	638	253	1,611	1,946	3,134,833
平成20年		168	640	177	1,135	1,854	2,103,208
平成21年		167	642	239	1,537	1,855	2,851,091
平成22年		165	644	210	1,354	2,012	2,725,144
平成23年		163	635	91	576	2,021	1,164,042
平成24年		139	571	193	1,104	2,055	2,268,185
平成25年		139	585	193	1,112	2,126	2,363,975
平成26年		138	585	192	1,122	2,090	2,343,990
	宮古島市	129	565	191	1,081	2,089	2,258,294
	平良	16	62	187	116	1,972	228,363
	城辺	40	204	183	372	2,091	778,755
	下地	31	134	197	264	2,127	560,895
	上野	28	118	198	233	285	485,951
	伊良部	14	47	202	96	2,133	204,331
	多良間村	9	20	202	41	2,106	85,696

\*合計と内訳が一致しないものは四捨五入によるもの

資料：宮古農林水産振興センター「宮古の農林水産業（平成27年3月）」

図表 2-16 葉たばこ 1kg当り価格と生産額の推移（グラフ）





(3) 野菜類

図表 2-17 市村別野菜の産出額の推移

単位: 千万円

	昭和55年	昭和60年	平成2年	平成7年	平成12年	平成17年	平成22年	平成23年	平成24年	平成25年
沖縄県	2,167	2,247	2,042	1,582	1,200	1,160	1,280	1,200	1,280	1,260
宮古地域	209	253	234	158	110	130	122	126	100	119
宮古島市						131	121	125	99	118
(平良市)	55	60	64	35	23	—	11	12	9	17
(城辺町)	40	43	47	42	32	—	18	19	21	20
(下地町)	54	46	48	34	24	—	24	30	18	19
(上野村)	23	24	38	28	16	—	36	31	29	28
(伊良部町)	19	69	22	11	6	—	32	34	21	34
多良間村	18	11	15	8	6	2	2	2	2	1

資料: 県宮古農林水産振興センター「宮古の農林水産業 平成27年3月」

注: 1 平成17年度は宮古島市旧市町村別データは未集計。

注: 2 四捨五入により合計と内訳の計が一致しないものがある。

図表 2-18 果樹栽培面積・生産量・戸数

単位: a, t, 戸

年次	合計			マンゴー			バナナ			パパイヤ			ドラゴンフルーツ			その他		
	面積	生産量	戸数	面積	生産量	戸数	面積	生産量	戸数	面積	生産量	戸数	面積	生産量	戸数	面積	生産量	戸数
平成7年	4,800	155.6	236	3,450	87.7	160	559	21.0	34	784	46.7	41	-	-	-	-	-	-
平成12年	6,119	431.7	292	4,709	303.2	220	450	12.4	21	818	108.5	27	-	-	-	142	7.6	24
平成17年	6,940	125.5	254	5,670	122.5	219	130	0.0	8	530	3.0	3	490	0.0	24	0	0.0	0
平成18年	5,215	244.8	177	5,215	240.0	152	0	0.0	0	93	3.1	5	219	1.7	20	0	0.0	0
平成19年	6,355	316.8	199	6,033	312.0	174	0	0.0	0	103	3.1	5	219	1.7	20	0	0.0	0
平成20年	7,162	412.3	336	6,250	342.0	194	265	13.0	31	250	1.0	30	352	24.0	52	45	32.3	29
平成21年	8,350	540.3	372	6,680	350.0	203	315	17.0	41	280	7.1	31	580	45.6	55	495	120.6	42
平成22年	9,050	648.5	423	7,024	421.0	233	330	18.0	45	300	27.5	35	570	40.0	50	827	141.0	59
平成23年	8,560	628.6	417	7,166	520.0	240	440	20.6	55	340	0.0	38	400	28.0	40	580	60.0	44
平成24年	8,505	343.8	507	7,445	274.0	221	440	14.4	55	0	0.0	0	210	14.7	144	410	40.6	87
平成25年	8,093	676.9	473	7,445	604.0	221	82	2.7	73	0	0.0	0	107	7.5	99	459	62.8	80
宮古島市	8,093	676.9	473	7,445	604.0	221	82	2.7	73	0	0.0	0	107	7.5	99	459	62.8	80
多良間	-	-	-	-	-	-	-	-	-	-	-	-	-	-	-	-	-	-

面積は未成園も含む。

四捨五入のため計と内訳は必ずしも一致しない。

資料: 県宮古農林水産振興センター「宮古の農林水産業 (平成27年3月)」

## 5 農業基盤整備

図表 2-19 農業基盤整備の状況

年度	水源整備 (ha)			畑地かんがい (ha)			ほ場整備 (ha)		
	要整備量	整備済	整備率	要整備量	整備済	整備率	要整備量	整備済	整備率
平成3年	12,100.0	1,932.0	16.0	12,100.0	562.0	4.6	12,100.0	3,372.0	27.9
5	12,100.0	3,722.0	30.8	12,100.0	834.3	6.9	12,100.0	3,908.7	32.3
10	12,100.0	8,103.6	67.0	12,100.0	2,090.3	17.3	12,100.0	4,447.3	36.8
15	12,168.0	9,242.0	76.0	12,168.0	5,668.3	46.6	11,126.0	4,511.6	40.6
16	12,168.0	9,222.0	75.8	12,168.0	5,880.0	48.3	11,126.0	4,578.3	41.1
17	12,168.0	9,232.0	75.9	12,168.0	6,070.1	49.9	11,126.0	4,649.6	41.8
18	12,168.0	9,249.5	76.0	12,168.0	6,244.4	51.3	11,126.0	4,756.6	42.8
19	12,168.0	9,249.5	76.0	12,168.0	6,342.2	52.1	11,126.0	4,865.2	43.7
20	12,168.0	9,249.5	76.0	12,168.0	6,521.5	53.6	11,126.0	4,976.2	44.7
21	12,168.0	9,254.8	76.1	12,168.0	6,693.1	55.0	11,126.0	5,128.0	46.1
22	12,168.0	9,306.0	76.5	12,168.0	6,787.9	55.8	11,126.0	5,284.1	47.5
23	12,168.0	9,306.2	76.5	12,168.0	6,867.4	56.4	11,126.0	5,673.4	51.0
24	11,700.0	9,306.2	79.5	11,700.0	7,083.6	60.5	10,502.0	5,827.8	55.5
25	11,700.0	9,306.2	79.5	11,700.0	7,209.0	61.6	10,502.0	5,952.0	56.7
宮古島市	10,716.0	8,964.2	83.7	10,716.0	7,106.1	66.3	9,900.0	5,436.3	54.9
多良間村	984.0	342.0	34.8	984.0	102.9	10.5	602.0	515.7	85.7
II25年度 累計	39,200.0	23,028.4	58.7	39,200.0	18,109.6	46.2	33,200.0	19,691.4	59.3

資料：県宮古農林水産振興センター「宮古の農林水産業 平成27年3月」

注) 平成25年度は実績見込み。

## 第2節 畜産業

宮古地域の畜産は、宮古の農業生産額の約2割を占め、さとうきびに次ぐ作目となっている。

畜産の中でも、肉用牛の子牛生産が主であり生産額は約9割を占めている。他には、乳用牛、豚、山羊、採卵鶏などが飼育されている。

離島という不利な条件を抱えながらも、宮古島市ではさとうきびとの複合経営、多良間村では、放牧地を利用した大規模飼育による省力化等により、経営を安定化させ、平成25年12月においては肉用牛飼育戸数は1,042戸で、県全体の約39%を占めている。

平成5年に、宮古地域独自に家畜人工授精による交配方法を作成し、市場性の悪い母牛群の淘汰と優良母牛群の保留を行い、更に優良精液を積極的に導入したことにより、資質・体積に優れた子牛の安定供給が可能となった。

このことが子牛市場において高い評価を得、飼養頭数は若干減少傾向にあるが、子牛セリでの販売金額は高値安定傾向にある。

平成25年の家畜市場における肉用子牛の取引頭数は、前年と比べ194頭少ない6,424頭。全体の販売額(成牛含む)は、前年を446百万円(17%)上回る30億7,571万円であった。

図表 2-20 家畜の飼養戸数・飼養頭羽数及び一農家当たり平均飼養頭羽数の推移

年次	肉用牛			乳用牛			馬		
	飼養戸数 戸	飼養頭数 頭	農家当たり 平均頭数 頭	飼養戸数 戸	飼養頭数 頭	農家当たり 平均頭数 頭	飼養戸数 戸	飼養頭数 頭	農家当たり 平均頭数 頭
昭和60年	1,989	8,110	4.1	1	x	x	333	376	1.1
平成2年	1,732	9,333	5.4	1	x	x	131	209	1.6
平成7年	1,527	12,948	8.5	1	x	x	48	115	2.4
平成12年	1,423	17,686	23.5	1	x	x	29	62	2.1
平成17年	1,261	15,629	12.4	1	x	x	20	62	3.1
平成20年	1,204	18,094	15.0	1	x	x	20	70	3.5
平成21年	1,195	17,966	15.0	1	x	x	19	70	3.7
平成22年	1,277	17,313	13.6	1	x	x	16	66	4.1
平成23年	1,187	15,869	13.4	1	x	x	10	38	3.8
平成24年	1,159	15,249	13.2	2	x	x	20	55	2.8
平成25年	1,042	14,611	14.0	1	x	x	16	54	3.4
宮古島市	949	11,386	12.0	1	x	x	16	54	3.4
平良	242	3,436	14.2	0	0	0	10	41	4.1
城辺	475	5,000	10.5	0	0	0	1	x	x
下地	77	1,008	13.1	1	x	x	2	x	x
上野	141	1,565	11.1	0	0	0	3	6	2.0
伊良部	14	377	26.9	0	0	0	0	0	0.0
多良間村	93	3,225	34.7	0	0	0	0	0	0.0
県全体	2,685	69,966	26.1	81	4,731	58.4	150	653	4.4

年次	豚			山羊			採卵鶏		
	飼養戸数 戸	飼養頭数 頭	農家当たり 平均頭数 頭	飼養戸数 戸	飼養頭数 頭	農家当たり 平均頭数 頭	飼養戸数 戸	飼養頭数 羽	農家当たり 平均頭数 羽
昭和60年	85	9,324	109.7	1,077	5,887	5.5	21	59,874	2851.1
平成2年	46	5,751	125.0	500	2,716	5.4	41	20,814	507.7
平成7年	30	2,114	70.5	425	2,755	6.5	64	28,808	450.1
平成12年	18	1,976	109.8	263	1,896	7.2	41	41,351	1008.6
平成17年	14	1,038	74.1	232	1,913	8.2	41	31,807	775.8
平成20年	15	1,473	98.2	245	1,581	6.5	50	32,497	649.9
平成21年	10	953	95.3	245	1,693	6.9	49	32,251	658.2
平成22年	13	947	72.8	210	1,689	8.0	38	31,773	836.1
平成23年	12	812	67.7	183	1,374	7.5	34	30,639	901.1
平成24年	12	801	66.8	169	1,248	7.4	21	32,254	1535.9
平成25年	11	675	61.4	137	1,115	8.1	15	30,626	2041.7
宮古島市	9	571	63.4	58	507	8.7	10	30,553	3055.3
平良	3	322	107.3	17	222	13.1	4	28,363	7090.8
城辺	3	229	76.3	20	103	5.2	1	x	x
下地	1	x	x	12	93	7.8	2	650	325.0
上野	1	x	x	9	89	9.9	3	1,500	500.0
伊良部	1	x	x	0	0	0.0	0	0	0.0
多良間村	2	104	52.0	79	608	7.7	5	73	14.6
県全体	358	219,742	613.8	1,225	7,773	6.3	445	1,593,692	3581.3

資料：県宮古農林水産振興センター「宮古の農林水産業 平成27年3月」

注) x は秘密保護上統計数値を公表しないもの。

図表 2-21 家畜の生産・移入・移出の推移

年別	牛		
	子牛生産頭数	移出頭数	移入頭数
昭和45年	3,244	3,798	555
昭和50年	3,456	3,505	10
昭和55年	2,930	2,439	200
昭和60年	3,334	3,990	1
平成2年	4,047	3,403	-
平成7年	5,507	3,947	29
平成12年	7,729	5,769	114
平成17年	7,082	6,307	143
平成18年	7,717	6,422	140
平成19年	8,062	5,673	218
平成20年	8,537	5,938	173
平成21年	8,445	6,543	121
平成22年	7,966	6,488	35
平成23年	6,869	6,207	22
平成24年	6,927	6,378	11
平成25年	6,704	5,638	10

資料：県宮古農林水産振興センター「宮古の農林水産業 平成27年3月」

図表 2-22 月別肉用牛のセリ市場開設状況（平成25年）

月	上場頭数	成立頭数	成立率	売上総体重	売上総価格	平均価格		1頭当たり	
						1頭当たり	kg当たり	平均体重	
平成25年			%	kg	円	円	円	kg	
1月	宮古	525	525	100.0	137,503	228,882,150	435,966	1,665	262
	多良間	140	140	100.0	31,868	52,054,800	371,820	1,633	228
2月	宮古	493	492	99.8	127,516	217,344,750	441,758	1,704	259
	多良間	156	156	100.0	35,093	60,373,950	387,013	1,720	225
3月	宮古	541	539	99.6	136,872	228,608,100	424,134	1,670	254
	多良間			0.0			0	0	0
4月	宮古	434	434	100.0	113,575	192,129,000	442,694	1,692	262
	多良間	210	208	99.0	48,764	81,554,550	392,089	1,672	234
5月	宮古	450	447	99.3	113,180	195,176,100	436,636	1,724	253
	多良間			0.0			0	0	0
6月	宮古	407	406	99.8	103,110	192,385,200	473,855	1,866	254
	多良間	215	215	100.0	50,064	91,967,400	427,755	1,837	233
7月	宮古	380	379	99.7	97,344	184,901,850	487,868	1,899	257
	多良間			0.0			0	0	0
8月	宮古	371	371	100.0	93,877	174,221,250	469,599	1,856	253
	多良間	195	195	100.0	45,474	82,433,400	422,735	1,813	233
9月	宮古	369	369	100.0	93,030	181,646,850	492,268	1,953	252
	多良間			0.0			0	0	0
10月	宮古	387	386	99.7	96,869	187,948,950	486,914	1,940	251
	多良間	177	177	100.0	42,328	80,049,900	452,259	1,891	239
11月	宮古	365	365	100.0	91,580	186,162,900	510,035	2,033	251
	多良間	138	138	100.0	30,476	69,391,350	502,836	2,277	221
12月	宮古	484	482	99.6	117,201	243,307,050	504,786	2,076	243
	多良間			0.0			0	0	0
合計	宮古	5,206	5,195	99.8	1,321,657	2,412,714,150	464,430	1,826	254
	多良間	1,231	1,229	99.8	284,067	517,825,350	421,339	1,823	231
	全体合計	6,437	6,424	99.8	1,605,724	2,930,539,500	456,186	1,825	250

注)肉用子牛(生後12ヶ月以内)の取引

資料：宮古農林水産振興センター「宮古の農林水産業 平成27年3月」

図表 2-23 畜産の農業産出額

単位：百万円

年次別	作物別	畜産				
		小計	肉用牛	豚	鶏	その他
昭和60年		2,060	1,226	468	256	110
平成2年		2,190	1,683	301	102	104
平成7年		2,197	1,879	50	70	198
平成12年		2,940	2,600	60	90	190
平成17年		3,650	3,370	30	110	30
平成18年		3,820	3,460	×	×	×
平成19年		3,214	2,893	96	88	137
平成20年		2,564	2,362	14	81	107
平成21年		2,464	2,266	13	91	94
平成22年		2,590	2,489	9	92	×
平成23年		2,720	2,615	12	93	×
平成24年		2,725	2,628	10	87	×
平成25年		3,332	3,076	19	136	101
宮古島市		2,796	2,540	19	136	101
多良間村		536	536	×	0	0

資料：宮古農林水産振興センター「宮古の農林水産業 平成27年3月」

注)：「0」は百万円未満を含む。×は戸数が1戸のため非公表。

単位未満は四捨五入しているため、合計数と内訳の計が一致しないものがある。

図表 2-24 宮古食肉センターにおけると畜頭数及び枝肉量の推移

宮古食肉センターにおけると畜頭数及び枝肉量の推移

単位：頭、kg

年度別	牛		馬		豚		山羊	
	頭数	枝肉量	頭数	枝肉量	頭数	枝肉量	頭数	枝肉量
平成10年度	191	47,876	62	16,955	1,109	75,174	608	12,773
平成11年度	267	55,321	43	9,830	1,256	86,456	769	16,568
平成12年度	240	45,194	38	7,245	1,763	119,184	796	18,767
平成13年度	247	45,682	20	3,575	1,617	107,405	736	16,693
平成14年度	530	93,409	30	6,280	1,253	82,030	761	15,321
平成15年度	154	32,500	26	5,085	1,064	71,703	658	14,566
平成16年度	117	26,517	26	6,963	1,043	68,617	655	14,936
平成17年度	115	25,631	21	4,686	1,073	72,189	584	12,899
平成18年度	119	24,969	12	2,445	897	61,068	543	11,097
平成19年度	159	32,621	4	980	854	59,484	504	7,457
平成20年度	433	88,843	11	1,843	804	56,205	388	5,624
平成21年度	544	108,751	2	270	815	57,168	335	4,867
平成22年度	357	72,284	4	410	799	59,093	418	7,835
平成23年度	330	72,655	8	1,130	754	55,428	464	9,023
平成24年度	251	58,037	9	1,690	651	50,142	473	8,221
平成25年度	168	38,617	16	2,295	645	48,269	513	8,637

資料：宮古福祉保健所

### 第3節 林業

宮古地域の森林面積は地域総面積の18%と少なく、土壌条件、台風常襲地であること等から干ばつや潮・風害等の被害を受けやすいため、造林事業並びに治山事業による積極的な森林の造成と保全を図り、公益的な機能の発揮に努める必要がある。

また、特用林産物生産としてクロアワビタケ、エリンギ等の生産が営まれている。

図表 2-25 森林面積

単位：面積ha、率：%

区分 地域	面積	森 林						森林率
		総数	国有林	民有林				
				計	県有林	市町村有林	私有林	
県 計	227,664	106,421	31,977	74,444	5,511	42,765	26,168	46.7
宮古地域	22,651	4,032	-	4,032	95	1,889	2,048	17.8
宮古島市	20,460	3,364	-	3,364	73	1,838	1,453	16.4
多良間村	2,191	668	-	668	22	51	595	30.5

資料：県森林緑地課「沖縄の森林・林業 平成25年12月」

注) 合計と内訳が一致しないのは、四捨五入によるものである。

図表 2-26 市町村別森林資源構成表

計画期間（自 平成25年4月1日 至 平成35年3月31日）

面積：ha、材積：立木：千m<sup>3</sup>、率：%

区 分	総 数 (A)	立 木 地									竹 林	無 立 木 地			奥 新 開 闢 地	ギ ン 林 等	人 工 林 面 積 (B) / (C)
		総 数			人 工 林			天 然 林				総 数	伐 採 跡 地	木 立 木 地			
		総 数	針 葉 樹	広 葉 樹	総 数 (B)	針 葉 樹	広 葉 樹	総 数	針 葉 樹	広 葉 樹							
総 数	面積 3,990 材積 262	2,719 258	422 64	2,297 194	1,001 97	272 38	729 58	1,717 161	150 25	1,568 136	0	287 0	0 0	355 4	629 -	25.1 37.0	
宮古島市	面積 3,339 材積 216	2,276 212	391 61	1,885 151	890 86	264 37	626 48	1,386 126	127 23	1,259 103	0	202 0	0 0	355 4	506 -	26.7 39.8	
多良間村	面積 651 材積 46	443 46	31 3	412 43	111 11	8 1	103 10	331 35	23 2	309 33	0	85 0	0 0	0 0	123 -	17.1 23.9	

資料：県「宮古八重山地域森林計画書 平成24年12月」

注) 合計と内訳が一致しないのは、四捨五入によるものである。

図表 2-27 保安林種別面積

単位：ha

区分	森林面積 (私有林面積)	防風	潮害 防備	土害 防備	保健	その他	計	率
県 計	74,444	717	3,445	728	83	7,942	12,915	17
総 数	4,032	346	907	139	11	0	1,403	35
宮古島市	3,364	341	624	139	11	0	1,115	33
多良間村	668	5	283	0	0	0	288	43

資料：県森林緑地課「沖縄の森林・林業 平成25年12月」

注) その他は、水源かん養、土砂流出防備、土砂崩壊防備、水害防備、魚つき、航行目標、風致の合計である。

(参考1) おきなわの名木百選

認定実績

	認定 番号	樹種	所在地		認定 年度 (平成)
			市村	字	
1	019	ガジュマル	平良市	西里	14
2	020	センダン	多良間村	仲筋	
3	021	アカギ	多良間村	塩川	
4	035	リュウキュウマツ	上野村	野原	15
5	036	アコウ	下地町	上地	
6	069	サキシマスオウノキ	宮古島市	下地字与那覇	17
7	080	ガジュマル	宮古島市	伊良部字伊良部	18
8	081	アカギ	多良間村	仲筋	
9	082	アカギ	多良間村	仲筋	
10	083	フクギ	多良間村	仲筋	
11	084	フクギ	多良間村	塩川	
12	085	テリハボク	多良間村	塩川	
13	103	フクギ	多良間村	仲筋	19
14	104	テリハボク	多良間村	水納	
15	105	フクギ	多良間村	水納	
16	107	イスノキ	宮古島市	城辺字砂川	23
17	108	デイゴ	宮古島市	城辺字友利	

資料：県森林緑地課「沖縄の森林：林業 平成25年版」

(参考2) 美ら島おきなわ・花と緑の名所100選

	認定 No.	名称(呼称)	市村名
1	41	観光農園ユートピアファーム宮古島	宮古島市
2	42	インギヤーマリンガーデン	宮古島市
3	43	東平安名崎公園	宮古島市
4	44	池間湿地 ユニムイ	宮古島市
5	45	大野山林	宮古島市
6	46	サガリ花(添道)	宮古島市
7	47	うえのドイツ文化村	宮古島市
8	48	鳥尻マングローブ	宮古島市
9	49	通り池	宮古島市
10	50	川満マングローブ	宮古島市

資料：県森林緑地課「沖縄の森林・林業 平成25年版(平成25年12月)」



## 第4節 水産業

宮古島周辺は熱帯海洋域に属し、黒潮の流れに隣接し漁場が近く、水産業の立地条件として比較的恵まれた位置にある。

宮古圏域の水産業は、沖合では浮魚礁を利用したパヤオ漁業（流し釣り、竿釣り、曳き縄）やカツオ一本釣り、曾根周辺での底魚一本釣り漁業、沿岸ではタカサゴ類を中心とした伝統の追い込み網漁業や、銚突き漁、モズク、クルマエビ等の海面養殖業等が盛んに営まれている

図表 2-28 根拠地（市町村別）の漁船隻数

(平成25年12月4日) (単位：隻、トン、馬力)

	総数			0～0.99トン			1～2.99トン			3～4.99トン			5～9.99トン			10～14.99トン			15トン以上		
	隻数	トン数	馬力数	隻数	トン数	馬力数	隻数	トン数	馬力数	隻数	トン数	馬力数	隻数	トン数	馬力数	隻数	トン数	馬力数	隻数	トン数	馬力数
県全体	5,062	15,932.19	344,649	1,485	795.71	44,859	2,056	3738.5	97,590	947	3927.18	99,764	365	2909.74	56,694	115	1450.32	22,958	90	1677.74	20,074
宮古圏計	513	1,124.55	29,637.9	178	93.16	5,122.0	219	397.18	10,779.4	92	384.15	9,601.5	15	114.27	2,468.0	5	66.40	959.0	4	69.39	708.0
宮古島市	484	1,047.96	27,800.9	169	87.37	4,825.0	205	374.37	10,203.4	88	367.33	9,235.5	15	114.27	2,468.0	4	54.40	629.0	3	50.22	440.0
多良間村	29	76.59	1,837.0	9	5.79	297.0	14	22.81	576.0	4	16.82	366.0	0	0.00	0.0	1	12.00	330.0	1	19.17	268.0

資料：宮古農林水産振興センター「宮古の水産業 平成27年3月」

図表 2-29 漁協組合員の推移

(単位：人)

	平成22年			平成23年			平成24年			平成25年			平成25年構成比			平成25年対前年比		
	正	准	計	正	准	計	正	准	計	正	准	計	正	准	計	正	准	計
宮古島漁協	88	180	268	82	188	270	71	199	270	74	213	287	29.7%	26.6%	27.4%	104.2%	107.0%	106.3%
伊良部漁協	150	399	549	143	311	454	131	377	508	113	401	514	45.4%	50.1%	49.0%	86.3%	106.4%	101.2%
池間漁協	72	190	262	68	194	262	64	186	250	62	186	248	24.9%	23.3%	23.6%	96.9%	100.0%	99.2%
合計	310	769	1,079	293	693	986	266	762	1,028	249	800	1,049	100%	100%	100%	93.6%	105.0%	102.0%
沖縄県合計	2,705	3,079	5,784	2,607	2,964	5,571	2,582	2,965	5,547	2,551	2,939	5,490	-	-	-	98.8%	99.1%	99.0%

※ 各年、12月末現在の数字

資料：宮古農林水産振興センター「宮古の水産業 平成27年3月」

図表 2-30 市村別・性別・年齢別漁業就業者数

単位：人

	計	男					女				
		小計	15～29歳	30～44歳	45～59歳	60歳以上	小計	15～29歳	30～44歳	45～59歳	60歳以上
宮古島市	441	425	4	41	148	232	16	1	1	5	9
多良間村	7	7	0	0	3	4	0	0	0	0	0
宮古圏域	448	432	4	41	151	236	16	1	1	5	9
沖縄県	3,929	3,749	270	746	1,471	1,262	180	12	34	76	58

資料：農林水産省「2008年漁業センサス」

図表 2-31 海面漁業の主要魚種別漁獲高及び海面養殖業の生産高の推移

単位：トン、百万円

区分	21年		22年		23年		24年		25年		
	数量	金額	数量	金額	数量	金額	数量	金額	数量	金額	
魚類	まぐろ類	587	204	395	128	397	129	315	105	294	96
	かつお類	432	93	144	39	188	45	155	37	347	55
	まち類	36	37	23	24	29	28	18	17	18	18
	たい類	16	13	13	11	30	21	13	11	11	10
	はた類	9	12	16	21	18	19	11	16	9	13
	たかさご類	101	43	24	10	78	36	80	35	89	37
	ぶだい類	50	32	45	28	29	20	20	14	19	13
	その他	344	203	194	62	136	45	117	45	100	33
小計	1,574	638	854	324	906	342	728	280	887	275	
貝類他	貝類	11	6	19	10	4	2	3	2	7	5
	動植物類	51	38	36	32	21	30	31	27	38	26
	天然海藻類	3	6	6	12	5	10	0	0	2	0
	小計	65	50	61	54	30	42	34	29	47	31
海面養殖業	もずく類	944	80	595	73	703	81	840	96	1,465	166
	ヒトエグサ	3	6	6	12	5	10	3	6	2	5
	クビレソウ	14	33	13	37	12	35	21	55	26	65
	クルマユビ	68	242	62	231	76	303	57	243	74	299
小計	1,028	361	676	353	796	430	920	399	1,567	535	
総計	2,665	1,042	1,585	719	1,728	805	1,683	708	2,500	841	

資料：宮古農林水産振興センター「宮古の農林水産業 平成27年3月」

※四捨五入により、計と内訳の一致しないものがある。

図表 2-32 漁業種類別・規模別・漁労体数等集計表(近海まぐろはえ縄漁業含む)

(1) 宮古合計

項目	その他の 刺網	追い込み 網	その他の 敷網	小型 定置網	近海まぐろ はえ縄	近海まぐろ はえ縄	その他の はえ縄	近海 かつお 一本釣り	いか釣り	ひき縄	一本釣り	潜水器	深介藻 (採集)	その他の 漁業	合計	前年値	前年比(%)
漁労体数	60	48	1	2	0	0	19	12	6	47	117	59	134	8	513	524	97.9%
漁船非脱止	0	0	0	0	0	0	0	0	0	0	0	0	0	0	0	0	0
無動力船	0	0	0	0	0	0	0	0	0	0	0	0	0	0	0	0	0
動力船5t未満	8,459	104,173	0	62	0	0	27,173	64,308	1,310	528,627	42,266	14,541	1,464,909	4,394	2,261,223	1,502,708	150.5%
5~10t未満	355	0	0	0	0	0	51,447	8,929	0	0	0	0	22,365	4,394	87,490	65,342	133.9%
10~20t未満	0	0	6,472	0	0	0	38,585	2,976	0	0	151	1,010	3,929	52,124	57,953	89.9%	
漁獲量計	8,814	104,173	6,472	62	0	0	27,173	154,340	13,216	528,627	42,266	14,692	1,488,284	11,717	2,400,837	1,626,003	147.7%
前年値	10,796	99,289	11,648	2,612	0	0	39,909	154,330	20,447	345,845	49,570	18,119	866,838	6,599	1,626,003		
前年比(%)	82%	103%	56%	2%			68%	100%	63%	153%	83%	81%	172%	178%	148%		

(2) 宮古島市

項目	その他の 刺網	追い込み 網	その他の 敷網	小型 定置網	近海まぐろ はえ縄	近海まぐろ はえ縄	その他の はえ縄	近海 かつお 一本釣り	いか釣り	ひき縄	一本釣り	潜水器	深介藻 (採集)	その他の 漁業	合計	前年値	前年比(%)
漁労体数	59	48	1	2	0	0	18	12	4	39	107	53	133	8	484	493	98.2%
漁船非脱止	0	0	0	0	0	0	0	0	0	0	0	0	0	0	0	0	0
無動力船	0	0	0	0	0	0	0	0	0	0	0	0	0	0	0	0	0
動力船5t未満	6,626	104,173	0	62	0	0	24,540	64,308	0	528,627	40,563	13,784	1,464,909	4,394	2,251,987	1,492,612	150.9%
5~10t未満	355	0	0	0	0	0	51,447	8,929	0	0	0	0	22,365	4,394	87,490	65,039	134.5%
10~20t未満	0	0	6,472	0	0	0	38,585	2,976	0	0	0	0	3,929	50,962	57,953	87.9%	
漁獲量計	6,981	104,173	6,472	62	0	0	24,540	154,340	11,906	528,627	40,563	13,784	1,487,274	11,717	2,390,439	1,615,605	148.0%
前年値	8,963	99,289	11,648	2,612	0	0	37,076	154,330	19,137	344,845	47,887	17,211	866,028	6,599	1,615,605		
前年比(%)	78%	103%	56%	2%			66%	100%	62%	153%	83%	80%	172%	178%	148%		

(3) 多良間村

項目	その他の 刺網	追い込み 網	その他の 敷網	小型 定置網	近海まぐろ はえ縄	近海まぐろ はえ縄	その他の はえ縄	近海 かつお 一本釣り	いか釣り	ひき縄	一本釣り	潜水器	深介藻 (採集)	その他の 漁業	合計	前年値	前年比(%)
漁労体数	1	0	0	0	0	0	1	0	2	8	10	6	1	0	29	31	93.5%
漁船非脱止	0	0	0	0	0	0	0	0	0	0	0	0	0	0	0	0	0
無動力船	0	0	0	0	0	0	0	0	0	0	0	0	0	0	0	0	0
動力船5t未満	1,834	0	0	0	0	0	2,634	0	1,310	1,000	1,703	757	0	0	9,681	9,727	99.5%
5~10t未満	0	0	0	0	0	0	0	0	0	0	0	0	0	0	0	671	
10~20t未満	0	0	0	0	0	0	0	0	0	0	0	151	1,010	0	717	0	
漁獲量計	1,834	0	0	0	0	0	2,634	0	1,310	1,000	1,703	908	1,010	0	10,398	10,398	100.0%
前年値	1,834	0	0	0	0	0	2,634	0	1,310	1,000	1,703	908	810	0	10,398		
前年比(%)	100%						93%		100%	100%	100%		123%		100%		

資料：宮古農林水産振興センター「宮古の農林水産業 平成27年3月」

図表 2-33 指定漁港一覧

(平成25年3月31日現在)

番号	管理者	漁港名	漁指 年 月 日	港定 日	漁港 の 種類	利 用 漁 船 (隻)	組 合 員 数 (人)	属地	
								陸揚量 (t)	金額 (百万円)
1	沖縄県 6港	博愛 (宮国地区) (友利地区)	S62. 6. 13		第1種	36	23	50.1	27
1-2									
2		佐和田	S62. 6. 13		第1種	39	59	62.8	19
3		多良間	H1. 4. 17		第1種	54	0	33.0	33
4		荷川取	S44. 10. 7 (S63. 3. 31)		第2種	100	44	70.5	44
5		佐良浜	S36. 1. 6 (H24. 3. 9)		第2種	236	422	968.7	256
6	池間	S36. 1. 6		第4種	113	258	47.5	23	
7	宮古島市 9港	狩俣	S44. 10. 7		第1種	64	28	742.2	76
8		久松	S36. 1. 6		第1種	90	34	24.1	11
9		真謝	S47. 5. 12		第1種	34	22	122.6	28
10		島尻 (島尻地区) (大神地区)	H2. 3. 13 (H2. 12. 15)		第1種	46	19	25.2	8
10-2									
11		高野	S54. 2. 13		第1種	33	19	44.2	140
12		棚根	S55. 3. 26		第1種	15	5	9.9	5
13		川満	H1. 7. 16		第1種	20	7	8.2	4
14		保良	S44. 10. 7		第1種	30	14	29.9	18
15	浦底	S55. 2. 20		第1種	30	12	22.0	15	
16	多良間村 1港	前泊	S47. 2. 4		第1種	43	0	9.5	9
指定漁港 16港			合計		518	418	1,085.3	337	

資料: 県漁港漁場課「漁港港勢調査の概要 平成23年版」

漁港の種類

- ・第1種漁港 その利用範囲が地元の漁業を主とするもの(宮古地区に13漁港)。
- ・第2種漁港 その利用範囲が第1種漁港よりも広く、第3種漁港に属さないもの(荷川取漁港、佐良浜漁港)。
- ・第3種漁港 その利用範囲が全国的なもの(宮古地区に該当漁港なし)。
- ・第4種漁港 離島その他辺地にあつて漁場の開発又は漁船の避難上特に必要なもの(池間漁港)。