

第2章 農林水産業

第1節 農業

1 農業の概要

宮古地域は温暖な気候と平坦な台地から成る農地を有し、耕地率は51.9%と高く農耕上恵まれた条件にある。反面、毎年来襲する台風、干ばつ、病虫害の発生等自然災害のほか、河川がないため水利条件に恵まれないことや、土壌はほとんど島尻マーヅと呼ばれる琉球石灰岩土壌で、一般に土層が浅く保水力が乏しいため干ばつの影響を受けやすい等土地生産性が低く、農業をとりまく自然環境は厳しいものがある。また、沖縄本島から290km離れた島しょであるため、農産物資の輸送面での負担を負っている。

このように、当地域の農業は自然的、地理的、社会的な制約のもとで、さとうきびを基幹作物とし、肉用牛との複合経営を基本に展開し、葉たばこの生産も盛んである。

近年は、本土の端境期をねらった冬春期出荷用としての野菜や熱帯果樹の生産気運が高まり、作物の多様化が進んでいる。

また、農業基盤整備事業をはじめとする国、県による各種事業の積極的推進は、当地域の農業構造の改善と近代化をもたらし、加えて果樹類の害虫であるウリミバエの根絶、地下ダム利用の促進等、各種の条件整備が順調に進展しており、「水利用農業、地域の特性を活かした農業」の展開が大いに期待されている。さらに、伊良部地区の農業用水の確保のため、宮古島において、仲原地下ダム着工、保良地下ダムの着工や伊良部大橋を利用した送水などの取組みも計画されている。

しかし一方では、農業就業者の高齢化や後継者の減少、それに伴う農家の減少等厳しい面がある。

今後の課題は機械化による省力経営、農地流動化による規模拡大、農業用水の有効利用や防風林整備等による防災対策、生産性の高い作物の産地化、後継者の育成等である。

2 家族農業経営の世帯員

図表 2-1 総農家数等

単位：戸

市 町 村	総農家数	販 売 農家数	自給的 農家数	土地持ち 非農家数
宮 古 島 市	4,416	4,144	272	1,203
多 良 間 村	278	275	3	35

資料：統計課「2010年農林業センサス（平成22年2月1日調査）」

図表 2-2 主副業別農家数

単位：戸

市 町 村	計	主業農家	65歳未満の 農業専従者 が いる	準主業農家	65歳未満の 農業専従者 が いる	副業的農家
宮 古 島 市	4,144	1,308	1,064	856	347	1,980
多 良 間 村	275	127	106	69	28	79

資料：統計課「2010年農林業センサス（平成22年2月1日調査）」

図表 2-3 専兼業別農家数

単位：戸

市 町 村	計	専業農家	兼業農家	第 1 種 兼業農家	第 2 種 兼業農家
宮 古 島 市	4,144	2,302	1,842	637	1,205
多 良 間 村	275	124	151	63	88

資料：統計課「2010年農林業センサス（平成22年2月1日調査）」

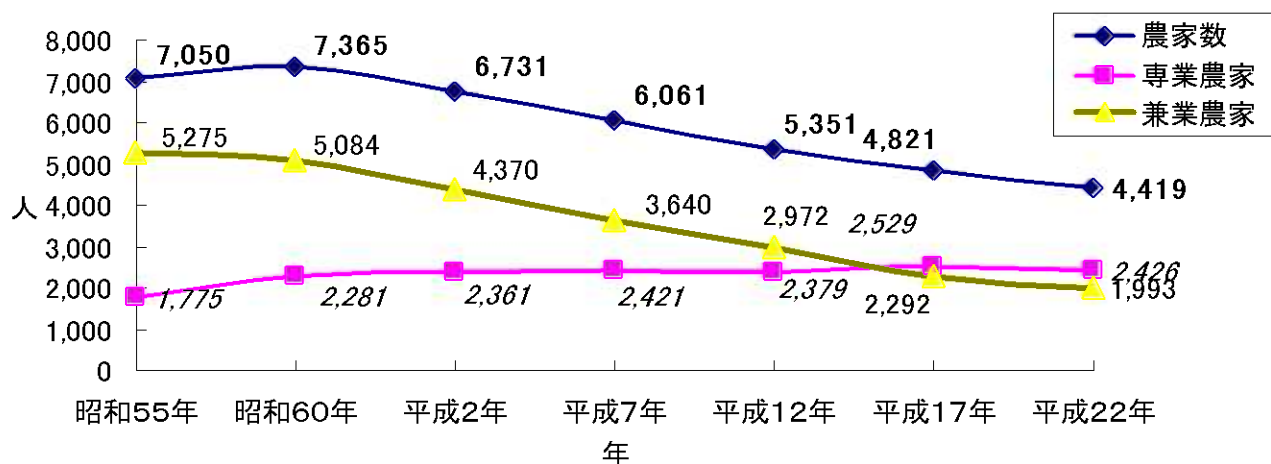
図表 2-4 専兼業別農家数の推移

単位：戸

区 分	農家数	専業農家	兼業農家		
			計	第 1 種兼業	第 2 種兼業
昭和 5 5 年	7,050	1,775	5,275	2,026	3,249
昭和 6 0 年	7,365	2,281	5,084	1,940	3,144
平成 2 年	6,731	2,361	4,370	1,227	3,143
平成 7 年	6,061	2,421	3,640	1,131	2,509
平成 1 2 年	5,351	2,379	2,972	850	2,122
平成 1 7 年	4,821	2,529	2,292	707	1,585
平成 2 2 年	4,419	2,426	1,993	700	1,293
(宮古島市)	4,144	2,302	1,842	637	1,205
(多良間村)	275	124	151	63	88

資料：統計課「2010年農林業センサス」

図表 2-5 専兼業別農家数の推移（グラフ）



図表 2-6 農業就業人口

単位：人

市 町 村	男女計	男	女	年 齢 階 層 別				平均年齢 (歳)
				15~39	40~59	60~79	80歳以上	
県 計	22,575	14,194	8,381	1,384	6,205	12,364	2,622	64.2
宮 古 島 市	5,984	3,384	2,600	206	1,276	3,484	1,018	67.5
多 良 間 村	328	221	107	31	109	174	14	59.6

資料：統計課「2010年農林業センサス（平成22年2月1日調査）」

3 農作物生産量

図表 2-7 主要作物の作付面積・生産量

(平成23年)

単位：ha、t、千本

区分	宮古島市	宮古島市					多良間村	合計	
		平良	城辺	下地	上野	伊良部			
さとうきび	収穫面積	3,862	1,018	1,294	420	385	745	296	4,158
	生産量	187,565	53,512	55,214	23,303	19,461	36,075	14,779	202,343
葉たばこ	作付け面積	612	84	224	145	120	38	23	635
	収穫量	560	67	199	131	126	38	16	576
かんしょ	作付け面積	12	4	1	5	2	0	0	12
	収穫量	167	55	7	75	24	6	0	167
野菜	作付け面積	330	35	31	55	34	175	6	336
	収穫量	3,995	387	534	897	1,114	1,063	34	4,028
果樹	結果樹面積	79	33	14	11	18	2	-	79
	生産量	629	266	103	98	151	11	-	629
花き	作付け面積	1	-	1	0	-	-	-	1
	出荷量	299	-	219	80	-	-	-	299

四捨五入のため、計と内訳は必ずしも一致しない。

資料：宮古農林水産振興センター「宮古の農林水産業（平成25年2月）」

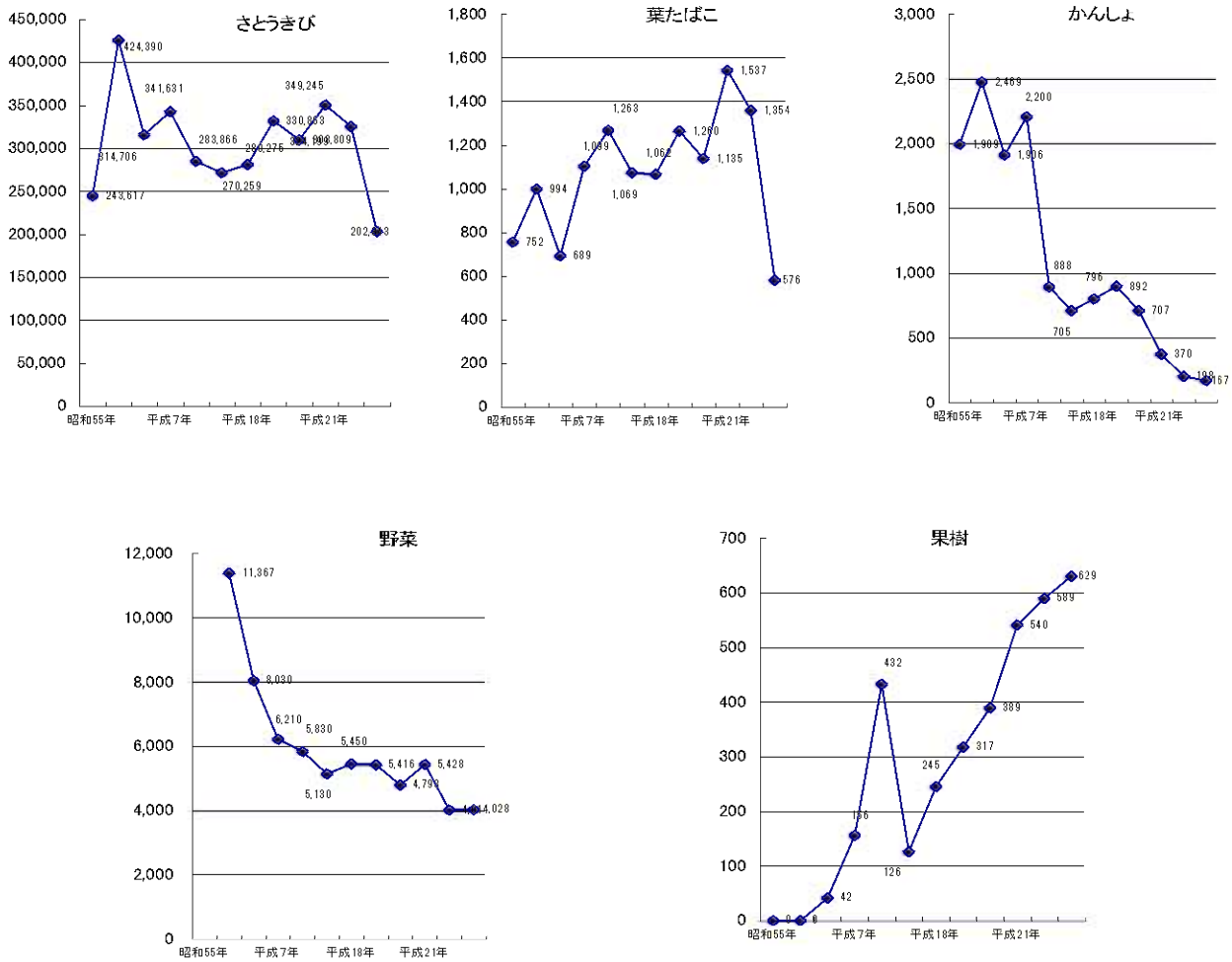
図表 2-8 主要作物の生産量の推移

単位：ha、トン

区分	さとうきび		葉たばこ		かんしょ		野菜		果樹		花き	
	収穫面積	生産量	面積	生産量	面積	生産量	面積	生産量	結果樹面積	生産量	面積	生産量(千本)
昭和55年	5,096	243,617	573	752	92	1,989	-	-	-	-	-	-
昭和60年	5,750	424,390	446	994	102	2,469	1,038	11,367	-	-	-	-
平成2年	5,073	314,706	378	689	78	1,906	448	8,030	9	42	14	2,530
平成7年	4,318	341,631	540	1,099	78	2,200	315	6,210	23	156	3	990
平成12年	4,251	283,866	616	1,263	39	888	308	5,830	53	432	3	658
平成17年	4,100	270,259	633	1,069	35	705	318	5,130	59	126	1	253
平成18年	4,025	280,275	632	1,062	37	796	352	5,450	44	245	1	248
平成19年	4,061	330,863	633	1,260	35	892	345	5,416	55	317	1	245
平成20年	3,942	308,809	640	1,135	37	707	338	4,793	65	389	1	282
平成21年	3,979	349,245	642	1,537	20	370	420	5,428	77	540	1	277
平成22年	4,150	324,199	644	1,354	14	198	437	4,011	75	589	1	294
平成23年	4,158	202,343	635	576	12	167	336	4,028	79	629	1	299

資料：宮古農林水産振興センター「宮古の農林水産業（平成25年2月）」

図表 2-9 主要農作物の生産量の推移



4 農作物

(1) さとうきび

図表 2-10 市町村別・栽培型別生産実績 (平成 23/24 年)

市町村	夏 植			春 植			株 出			合 計		
	面積 (ha)	10aあたり (kg)	生産量 (t)	面積 (ha)	10aあたり (kg)	生産量 (t)	面積 (ha)	10aあたり (kg)	生産量 (t)	面積 (ha)	10aあたり (kg)	生産量 (t)
宮古島市	3,113	8,329	159,938	327	3,628	11,865	421	3,744	15,763	3,862	4,857	187,565
(平良)	847	5,376	45,539	65	4,705	3,049	106	4,632	4,924	1,018	5,256	53,512
(城辺)	1,028	4,704	48,359	141	2,641	3,732	124	2,511	3,123	1,294	4,267	55,214
(下地)	274	5,895	16,152	41	5,373	2,208	105	4,730	4,943	420	5,554	23,303
(上野)	267	5,875	15,700	50	3,336	1,673	68	3,077	2,088	385	5,052	19,461
(伊良部)	697	4,905	34,188	30	4,009	1,203	18	3,804	685	745	4,842	36,075
多良間村	256	5,242	13,420	10	210	21	30	4,459	1,338	296	4,993	14,779
宮古計	3,370	5,145	173,358	337	3,523	11,885	451	3,791	17,100	4,158	4,866	202,343
全県	5,281	5,142	271,551	1,761	3,839	67,598	5,248	3,846	201,827	12,289	4,402	540,975
全体比 (%)	63.8	100.1	63.8	19.1	91.8	17.6	8.6	98.6	8.5	33.8	110.5	37.4

*四捨五入により計と内訳が一致しないものがある。

資料：宮古農林水産振興センター「宮古の農林水産業（平成25年2月）」
平成23/24年期さとうきび及びびんしゃ糖生産実績、市町村報告

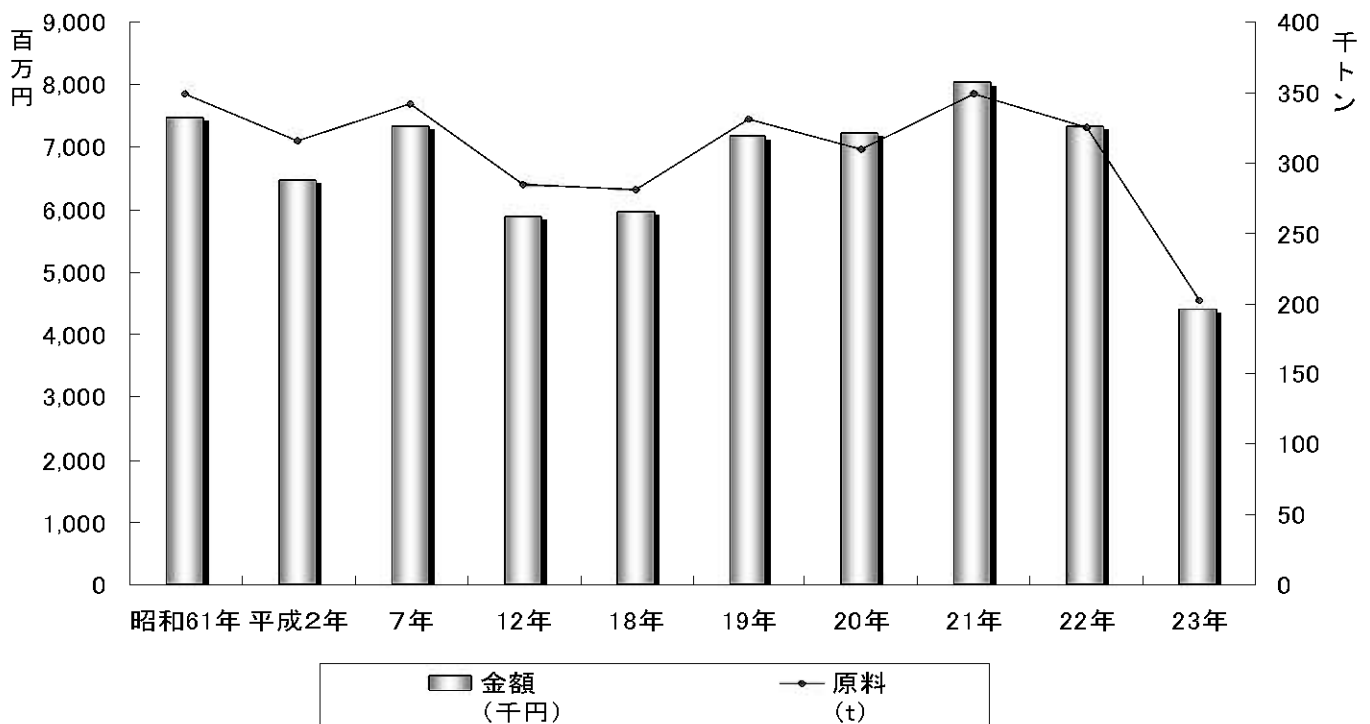
図表 2-11 分みつ糖・含みつ糖別さとうきび販売金額

区分 年次	計			分みつ糖			含みつ糖		
	原料 (t)	トン当 たり単価 (円)	金額 (千円)	原料 (t)	トン当 たり単価 (円)	金額 (千円)	原料 (t)	トン当 たり単価 (円)	金額 (千円)
昭和61年	348,344	21,470	7,478,946	328,930	21,470	7,062,127	19,414	21,470	416,819
平成2年	314,706	20,540	6,464,061	292,343	20,540	6,004,725	22,363	20,540	459,336
7年	341,631	21,465	7,333,087	321,570	21,494	6,911,947	20,060	20,994	421,140
12年	283,866	20,747	5,889,267	261,246	20,814	5,437,500	22,620	19,972	451,768
18年	280,275	21,312	5,973,187	257,444	21,270	5,475,824	22,832	21,784	497,363
19年	330,864	21,671	7,170,086	303,378	21,671	6,588,490	27,486	21,160	581,596
20年	308,809	23,425	7,233,714	284,846	23,506	6,695,515	23,963	22,459	538,199
21年	349,245	23,035	8,044,921	322,490	23,156	7,467,715	26,755	21,574	577,206
22年	324,199	22,742	7,343,004	300,306	22,968	6,897,290	23,893	19,910	475,713
23年	202,343	21,736	4,398,042	187,565	21,843	4,097,043	14,779	20,367	300,999
宮古島市	187,565	21,843	4,097,043	187,565	21,843	4,097,043	-	-	-
多良間村	14,779	20,367	300,999	-	-	-	14,779	20,367	300,999

資料：宮古農林水産振興センター「宮古の農林水産業（平成25年2月）」

- (1)分みつ糖分の金額=取引価格+甘味資源作物交付金
 (2)分みつ糖分の金額には、生産対策費は含まれていない。
 *ラウンドにより、計と内訳が一致しないものがある。

図表 2-12 原料及び販売金額の推移（グラフ）



図表 2-13 産糖実績の推移

項目 年次	計			分みつ糖			含みつ糖		
	原料 (t)	歩留 (%)	産糖量 (t)	原料 (t)	歩留 (%)	産糖量 (t)	原料 (t)	歩留 (%)	産糖量 (t)
昭和61年	348,344	10.01	41,270	328,930	11.67	38,395	19,414	14.81	2,875
平成2年	314,706	12.36	38,882	292,346	12.17	35,579	22,363	14.77	3,303
平成7年	341,631	12.91	44,127	321,570	12.81	41,194	20,060	14.62	2,933
平成12年	283,866	12.49	35,463	261,246	12.43	32,463	22,620	13.26	3,000
平成18年	280,275	13.19	36,955	257,443	13.04	33,578	22,832	14.79	3,377
平成19年	330,863	12.70	42,020	303,378	12.65	38,389	27,486	13.21	3,631
平成20年	308,809	14.10	43,469	284,846	14.02	39,922	23,963	14.80	3,547
平成21年	349,245	13.12	45,826	322,490	13.08	42,194	26,755	13.58	3,632
平成22年	324,199	12.04	39,025	300,306	12.01	36,063	23,893	12.40	2,962
平成23年	202,343	11.64	23,556	187,565	11.52	21,610	14,779	13.17	1,946
宮古島市	187,565	11.52	21,610	187,565	11.52	21,610	-	-	-
多良間村	14,779	13.17	1,946	-	-	-	14,779	13.17	1,946

四捨五入のため計と内訳は必ずしも一致しない。

資料：宮古農林水産振興センター「宮古の農林水産業（平成25年2月）」
 沖縄県農林水産部「さとうきび及びび甘しゅ糖生産実績」

図表 2-14 製糖工場の現況

工場名	所在地	設立 年月日	能力 トン／日	資本構成（千円）			糖種区分
				計	県内	県外	
沖縄製糖KK	宮古島市下地	1952.8	1,900	150,000	150,000	0	分みつ
宮古製糖KK (城辺工場)	宮古島市城辺	1959.9	1,800				分みつ
宮古製糖KK (伊良部工場)	宮古島市伊良部	1962.4	490	380,640	197,640	183,000	分みつ
宮古製糖KK (多良間工場)	多良間村字仲筋	1964.8	250				含みつ

資料：宮古農林水産振興センター「宮古の農林水産業（平成25年2月）」
 糖業年報（第52号）

(2) 葉たばこ

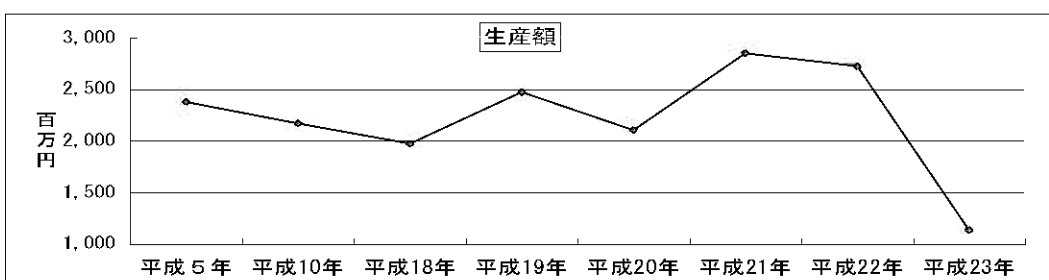
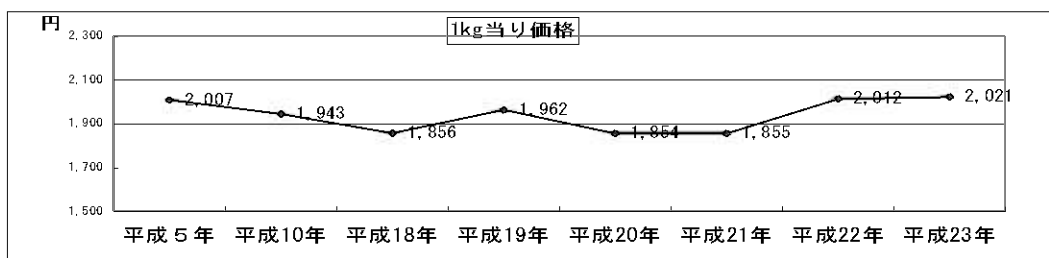
図表 2-15 葉たばこ農家・収穫量・生産額の推移

年次	項目	農家数(戸)	収穫面積(ha)	10a当り収穫(kg)	収穫量(t)	1kg当り価格(円)	生産額(千円)
平成5年		169	457	260	1,185	2,007	2,378,905
平成10年		175	600	186	1,117	1,943	2,170,706
平成18年		170	632	168	1,062	1,856	1,970,568
平成19年		168	633	199	1,260	1,962	2,472,675
平成20年		168	640	177	1,134	1,854	2,103,208
平成21年		167	642	239	1,537	1,855	2,851,091
平成22年		165	644	210	1,354	2,012	2,725,144
平成23年		163	635	91	576	2,021	1,164,042
宮古島市		153	612	92	561	2,021	1,132,270
	平良	24	84	80	67	2,024	135,140
	城辺	47	224	89	199	2,011	399,439
	下地	37	145	90	131	2,031	265,582
	上野	31	121	104	126	2,014	253,954
	伊良部	14	38	100	38	2,063	78,154
多良間村		10	23	68	16	2,011	31,772

*合計と内訳が一致しないものは四捨五入によるもの

資料：宮古農林水産振興センター「宮古の農林水産業（平成25年2月）」

図表 2-16 葉たばこ 1 kg当り価格と生産額の推移（グラフ）



(3) 野菜類

図表 2-17 市町村別野菜の産出額の推移

単位: 千万円

	昭和60年	平成7年	平成12年	平成17年	平成22年	平成23年
沖縄県	3,306	1,582	1,200	1,160	1,280	—
宮古地域	253	158	110	130	122	126
宮古島市	—	—	—	131	121	125
（平良市）	60	35	23		11	12
（城辺町）	43	42	32		18	19
（下地町）	46	34	24		24	30
（上野村）	24	28	16		36	31
（伊良部町）	69	11	6		32	34
多良間村	11	8	6	2	2	2

資料: 県計は園芸振興課「沖縄県の園芸・流通」
(平成23年度は県計データ未発表)

平成22、23年度は宮古島市、多良間村、JA調査

図表 2-18 果樹栽培面積・生産量・戸数

単位: a、t、戸

年次	合計			マンゴー			バナナ			パパイヤ			ドラゴンフルーツ			その他		
	面積	生産量	戸数	面積	生産量	戸数	面積	生産量	戸数	面積	生産量	戸数	面積	生産量	戸数	面積	生産量	戸数
平成7年	4,800	155.4	236	3,450	87.7	160	559	21.0	34	784	46.7	41	—	—	—	—	—	—
平成12年	6,119	424.1	292	4,709	303.2	220	450	12.4	21	818	108.5	27	—	—	—	0	0.0	0
平成17年	6,940	125.5	254	5,670	122.5	219	130	0.0	8	530	3.0	3	490	0.0	24	0	0.0	0
平成18年	5,215	244.8	177	5,215	240.0	152	0	0.0	0	93	3.1	5	219	1.7	20	0	0.0	0
平成19年	6,355	316.8	199	6,033	312.0	174	0	0.0	0	103	3.1	5	219	1.7	20	0	0.0	0
平成20年	7,162	411.3	336	6,250	342.0	194	265	13.0	31	250	0.0	30	352	24.0	52	45	32.3	29
平成21年	8,350	540.3	372	6,680	350.0	203	315	17.0	41	280	7.1	31	580	45.6	55	495	120.6	42
平成22年	9,050	647.5	372	7,024	421.0	233	330	18.0	45	300	27.5	35	570	40.0	50	827	141.0	59
平成23年	8,926	628.6	417	7,166	520.0	240	440	20.6	55	340	0.0	38	400	28.0	40	580	60.0	44
宮古島市	8,926	628.6	417	7,166	520.0	240	440	20.6	55	340	0.0	38	400	28.0	40	580	60.0	44
平良	3,738	266.0	171	3,068	220.0	111	150	7.0	15	100	0.0	10	210	15.0	20	210	24.0	15
城辺	1,616	103.0	81	1,156	80.0	34	170	8.0	18	100	0.0	10	100	7.0	8	90	8.0	11
下地	1,200	98.0	73	820	70.0	38	60	3.0	10	80	0.0	10	30	2.0	4	210	23.0	11
上野	2,003	151.0	81	1,793	140.0	51	50	2.0	10	30	0.0	5	60	4.0	8	70	5.0	7
伊良部	369	10.6	11	329	10.0	6	10	0.6	2	30	0.0	3	0	0.0	0	0	0.0	0
多良間	—	—	—	—	—	—	—	—	—	—	—	—	—	—	—	—	—	—

面積は未成園も含む。

四捨五入のため計と内訳は必ずしも一致しない。

資料: 宮古農林水産振興センター「宮古の農林水産業（平成25年2月）」

5 農業基盤整備

図表 2-19 農業基盤整備の状況

項目 年度	水源整備 (ha)			畑地かんがい (ha)			ほ場整備 (ha)			農業集落配水施設整備 (集落数)		
	要整備量	整備済	整備率	要整備量	整備済	整備率	要整備量	整備済	整備率	要整備量	整備済	整備率
平成15年	12,168.0	9,242.0	76.0%	12,168.0	5,668.3	46.6%	11,126.0	4,511.6	40.6%	68.0	8.0	11.8%
平成16年	12,168.0	9,222.0	75.8%	12,168.0	5,880.0	48.3%	11,126.0	4,578.3	41.1%	68.0	8.0	11.8%
平成17年	12,168.0	9,232.0	75.9%	12,168.0	6,070.1	49.9%	11,126.0	4,649.6	41.8%	68.0	8.0	11.8%
平成18年	12,168.0	9,249.5	76.0%	12,168.0	6,244.4	51.3%	11,126.0	4,756.6	42.8%	68.0	8.0	11.8%
平成19年	12,168.0	9,249.50	76.0%	12,168.0	6,342.2	52.1%	11,126.0	4,865.2	43.7%	68.0	8.0	11.8%
平成20年	12,168.0	9,249.5	76.0%	12,168.0	6,521.5	53.6%	11,126.0	4,976.2	44.7%	68.0	8.0	11.8%
平成21年	12,168.0	9,254.8	76.1%	12,168.0	6,693.1	55.0%	11,126.0	5,128.0	46.1%	68.0	8.0	11.8%
平成22年	12,168.0	9,306.2	76.5%	12,168.0	6,787.9	55.8%	11,126.0	5,284.1	47.5%	68.0	8.0	11.8%
平成23年	12,168.0	9,306.2	76.5%	12,168.0	6,867.4	56.4%	11,126.0	5,673.4	51.0%	68.0	8.0	11.8%
宮古島市	11,212.0	8,964.2	80.0%	11,212.0	6,772.4	60.4%	10,463.0	5,175.4	49.5%	60.0	8.0	13.3%
(平良)	3,077.0	2,512.0	81.6%	3,077.0	1,899.6	61.7%	2,855.0	1,179.2	41.3%	16.0	2	12.5%
(城辺)	3,808.0	3,625.2	95.2%	3,808.0	2,339.9	61.4%	3,463.0	1,247.6	36.0%	24.0	2	8.3%
(下地)	1,157.0	1,282.0	110.8%	1,157.0	1,280.0	110.6%	1,051.0	1,032.2	98.2%	9.0	0	0.0%
(上野)	1,351.0	1,143.0	84.6%	1,351.0	993.9	73.6%	1,276.0	942.7	73.9%	6.0	4	66.7%
(伊良部)	1,819.0	402.0	22.1%	1,819.0	259.0	14.2%	1,818.0	773.7	42.6%	5.0	0	0.0%
多良間村	956.0	342.0	35.8%	956.0	95.0	9.9%	663.0	498.0	75.1%	8.0	0	0.0%
県全体	40,600.0	23,079.2	56.8%	40,600.0	17,370.3	42.8%	35,000.0	19,310.0	55.2%	351.0	96	27.4%

資料：宮古農林水産振興センター「宮古の農林水産業（平成25年2月）」実績は見込み

第2節 畜産業

宮古地域の畜産は、宮古の農業生産額の2割以上を占め、さとうきびに次ぐ作目となっている。

畜産の中でも、肉用牛の子牛生産が主であり生産額は約9割を占めている。他には、乳用牛、豚、山羊、採卵鶏などが飼育されている。

離島という不利な条件を抱えながらも、宮古島市ではさとうきびとの複合経営、多良間村では、放牧地を利用した大規模飼育による省力化等により、経営を安定化させ、平成23年12月においては肉用牛飼育戸数は1,187戸で、県全体の38%を占めている。

平成5年に、宮古地域独自に家畜人工授精による交配方法を作成し、市場性の悪い母牛群の淘汰と優良母牛群の保留を行い、更に優良精液を積極的に導入したことにより、資質・体積に優れた子牛の安定供給が可能となった。

このことが子牛市場において高い評価を得、飼養頭数は若干減少傾向にあるが、子牛セリでの販売金額は高値安定傾向にある。

平成23年の家畜市場における取引頭数は、前年と比べ40頭多い6,942頭。全体の販売額(成牛含む)は、前年を2,964万円(1.1%)上回る25億4,544万円であった。

図表 2-20 家畜の飼養農家数・普及率及び一農家当たり平均飼料頭羽数

調査年月日：平成23年12月31日

年次	肉用牛			乳用牛			馬		
	飼養戸数	飼養頭数	一農家当たり平均頭数	飼養戸数	飼養頭数	一農家当たり平均頭数	飼養戸数	飼養頭数	一農家当たり平均頭数
平成15年	1,366	16,657	12.2	1	132	132	26	54	2.1
平成16年	1,282	16,224	12.7	1	135	135	21	36	1.7
平成17年	1,261	15,629	12.4	1	126	126	20	62	3.1
平成18年	1,248	16,938	13.6	1	153	153	15	49	3.3
平成19年	1,236	18,042	14.6	1	143	143	24	71	3
平成20年	1,204	18,094	15.0	1	149	149	20	70	4
平成21年	1,195	17,966	15.0	1	184	184	19	70	3.7
平成22年	1,277	17,313	13.6	1	168	168	16	66	4.1
平成23年	1,187	15,869	13.4	1	162	162	10	38	4
宮古島市	1,089	12,259	11.3	1	162	162	10	38	4
平良	281	3,669	13.1	0	0	0	6	30	5
城辺	547	5,439	9.9	0	0	0	1	2	2
下地	83	1,122	13.5	1	162	162	1	2	2
上野	161	1,705	10.6	0	0	0	2	4	2
伊良部	17	324	19.1	0	0	0	0	0	0
多良間村	98	3,610	36.8	0	0	0	0	0	0
県全体	3,134	78,747	25.1	82	4,821	59	153	623	4

年次	豚			山羊			採卵鶏		
	飼養戸数	飼養頭数	一農家当たり平均頭数	飼養戸数	飼養頭数	一農家当たり平均頭数	飼養戸数	飼養頭数	一農家当たり平均頭数
平成15年	15	1,364	90.9	336	2,484	7.4	85	28,152	331
平成16年	13	955	73.5	283	2,155	7.6	63	27,867	442
平成17年	14	1,038	74.1	232	1,913	8.2	41	31,807	776
平成18年	16	1,109	69.3	218	1,684	7.7	45	34,261	761
平成19年	20	1,249	62.5	218	1,607	7.4	49	29,623	605
平成20年	15	1,473	98.2	245	1,581	6.5	50	32,497	650
平成21年	10	953	95.3	245	1,693	6.9	49	32,251	658
平成22年	13	963	74.1	206	1,566	7.6	39	31,793	815
平成23年	12	812	67.7	183	1,374	8	34	30,639	901
宮古島市	10	670	67.0	92	592	6	27	30,473	1,129
平良	4	321	80.3	27	144	5	9	29,419	3,269
城辺	3	235	78.3	14	71	5	3	108	36
下地	1	14	14.0	11	130	12	6	702	117
上野	1	10	10.0	12	94	8	5	220	44
伊良部	1	90	90.0	28	153	6	4	24	6
多良間村	2	142	71.0	91	782	9	7	166	24
県全体	381	246,172	646.1	1,420	8,656	6	501	1,486,930	2,968

資料：家畜・家さん等の飼養状況調査（平成23年12月）

図表 2-21 家畜の生産・移入・移出の推移

単位：頭

年別	牛			馬			豚			山 羊		
	生産	移入	移出	生産	移入	移出	生産	移入	移出	生産	移入	移出
昭和45年	3,244	555	3,798	246	-	19	12,415	266	441	2,916	-	1,204
昭和50年	3,456	10	3,505	85	-	17	15,978	390	-	5,663	-	998
昭和55年	2,930	200	2,439	114	-	267	14,970	6,000	-	2,958	-	-
昭和60年	3,334	1	3,990	15	52	107	11,940	30	-	2,478	-	-
平成2年	4,047	-	3,403	29	-	-	8,792	-	-	1,577	-	-
平成7年	5,507	29	3,947	20	-	-	1,864	-	-	1,610	-	-
平成12年	7,729	114	5,769	1	2	-	3,032	-	-	1,190	-	-
平成17年	7,142	143	6,013	5	-	-	2,712	3	-	1,155	-	-
平成18年	7,717	140	6,422	10	-	-	3,306	5	-	1,195	45	-
平成19年	8,062	218	5,673	5	-	-	1,030	5	-	821	10	-
平成20年	8,537	123	5,938	70	-	-	3,485	8	-	825	-	-
平成21年	8,445	146	6,543	-	-	-	3,029	10	-	1,126	-	-
平成22年	7,966	35	6,488	8	-	-	1,373	-	-	882	-	-
平成23年	6,869	22	6,207	6	-	-	1,239	-	-	756	-	-

注1) 牛は和牛+乳牛

資料：宮古農林水産振興センター家畜保健衛生課

2) 豚の生産頭数は推定値

図表 2-22 肉用牛のセリ市場開設状況（平成23年）

月・セリ市場	事項	上場頭数 (頭)	成立頭数 (頭)	成立率 (%)	売上総体重 (kg)	売上総金額 (円)	平均 価 格		1頭当たり 平均体重(kg)
							1頭当たり(円)	kg当たり(円)	
1月	宮古	503	502	99.8	131,151	188,817,300	376,130	1,440	261
	多良間	133	132	99.2	30,069	45,186,750	342,324	1,503	228
2月	宮古	534	534	100.0	140,716	210,632,100	394,442	1,497	264
	多良間	176	176	100.0	38,522	56,507,850	321,067	1,467	219
3月	宮古	581	580	99.8	151,686	235,420,500	405,897	1,552	262
4月	宮古	513	510	99.4	134,533	201,567,450	395,230	1,498	264
	多良間	210	209	99.5	48,638	69,961,500	334,744	1,438	233
5月	宮古	505	504	99.8	130,574	187,048,050	371,127	1,433	259
6月	宮古	511	508	99.4	133,361	186,391,800	366,913	1,398	263
	多良間	184	183	99.5	43,067	59,215,800	323,584	1,375	235
7月	宮古	415	410	98.8	107,127	145,393,500	354,618	1,357	261
8月	宮古	379	375	98.9	99,551	137,481,750	366,618	1,381	265
	多良間	180	180	100.0	44,697	60,819,150	337,884	1,361	248
9月	宮古	428	425	99.3	115,917	156,340,800	367,861	1,349	273
	多良間	131	130	99.2	31,344	40,208,700	309,298	1,283	241
10月	宮古	423	422	99.8	111,540	152,382,300	361,095	1,366	264
	多良間	132	131	99.2	29,911	38,430,000	293,359	1,285	228
11月	宮古	396	394	99.5	103,291	146,337,450	371,415	1,417	262
12月	宮古	447	446	99.8	113,255	165,535,650	371,156	1,462	254
	多良間	192	191	99.5	43,982	61,759,950	323,351	1,404	230
小計	宮古	5,635	5,610	99.6	1,472,702	2,113,348,650	376,711	1,435	263
	多良間	1,338	1,332	99.6	310,230	432,089,700	324,392	1,393	233
合計		6,973	6,942	99.6	1,782,932	2,545,438,350	366,672	1,428	257

*宮古はJA宮古郡家畜市場、多良間は多良間村家畜市場

資料：宮古農林水産振興センター

*肉用子牛(生後12ヶ月以内)の取引

図表 2-23 畜産の農業産出額

単位:百万円

年次別	作物別	畜産				
		小計	肉用牛	豚	鶏	乳用牛
昭和60年		1,894	1,087	484	286	37
平成2年		1,758	1,320	285	120	33
平成7年		1,955	1,690	61	88	116
平成12年		2,383	2,113	51	106	113
平成17年		3,010	2,786	27	84	113
平成18年		3,147	2,941	27	87	92
平成19年		3,214	2,893	96	88	137
平成20年		2,564	2,362	14	81	107
平成21年		2,464	2,266	13	91	94
平成22年		2,590	2,489	9	92	x
平成23年		2,720	2,615	12	93	x
宮古島市		2,282	2,178	11	93	x
多良間村		438	437	1	0	-

資料:宮古農林水産振興センター家畜保健衛生課

注)豚の生産額は食肉センター豚枝肉売上高。「0」は百万円未満を含む。xは戸数が1戸のため非公表。

図表 2-24 宮古食肉センターにおけると畜頭数及び枝肉量の推移

単位:頭、kg

年度別	牛		馬		豚		山羊	
	頭数	枝肉量	頭数	枝肉量	頭数	枝肉量	頭数	枝肉量
平成9年度	148	41,285	113	34,020	1,018	69,685	624	13,103
平成10年度	191	47,876	62	16,955	1,109	75,174	608	12,773
平成11年度	267	55,321	43	9,830	1,256	86,456	769	16,568
平成12年度	240	45,194	38	7,245	1,763	119,184	796	18,767
平成13年度	247	45,682	20	3,575	1,617	107,405	736	16,693
平成14年度	530	93,409	30	6,280	1,253	82,030	761	15,321
平成15年度	154	32,500	26	5,085	1,064	71,703	658	14,566
平成16年度	117	26,517	26	6,963	1,043	68,617	655	14,936
平成17年度	115	25,631	21	4,686	1,073	72,189	584	12,899
平成18年度	119	24,969	12	2,445	897	61,068	543	11,097
平成19年度	159	32,621	4	980	854	59,484	504	7,457
平成20年度	433	88,843	11	1,843	804	56,205	388	5,624
平成21年度	544	108,751	2	270	815	57,168	335	4,867
平成22年度	357	72,284	4	410	799	59,093	418	7,835
平成23年度	332	72,875	8	1,130	754	55,428	464	9,023

資料:宮古福祉保健所

第3節 林業

本地域の森林面積は地域面積の16.2%と少なく、台風常襲地であること等から潮・風害等の被害を受けやすい。このため、造林事業並びに治山事業による積極的な森林の造成と保全を図り、公益的な機能の発揮に努める必要がある。また、特用林産物生産としてクロアワビタケ、エリンギ等の生産が営まれている。

図表 2-25 森林面積

(平成23年4月1日)

区分 地域	県土 面積	森林面積						森林率
		合計	国有林	民有林				
				計	県有林	市町村有林	私有林	
宮古	22,648	3,725	0	3,725	25	1,796	1,904	16
北部	82,445	52,563	7,493	45,070	5,138	24,413	15,519	64
中南部	63,284	13,110	10	12,913	183	7,093	5,825	21
八重山	59,197	35,839	23,930	11,909	179	9,320	2,410	60
計	227,601	105,238	31,433	73,805	5,525	42,622	25,658	46

注) 合計と内訳が一致しないのは四捨五入によるものです。資料:「沖縄の森林・林業(平成23年版)」

図表 2-26 市町村別森林資源構成表

計画期間 (自 平成20年4月1日 至 平成30年3月31日)

(単位:面積ha、林積千立、率%)

区分	総数(A)	立 木 地										竹 林	無 立 木 地			更新困難地	キンネム・ヤシ等	人工林率(B)/(A)
		総 数			人 工 林			天 然 林			総数		伐採跡地	未立木地				
		総数	針葉樹	広葉樹	総数(B)	針葉樹	広葉樹	総数	針葉樹	広葉樹								
総 数	面積 3,725	2,517	400	2,116	1,099	334	765	1,417	66	1,351	0	290	1	289	397	520	29.5	
	林積 194	189	44	146	95	37	57	96	7	89	0	0	0	0	4	0	49.0	
宮古島市	面積 3,234	2,190	382	1,808	988	326	662	1,202	56	1,146	0	207	1	206	397	439	30.6	
	林積 171	166	42	124	85	36	48	82	6	76	0	0	0	0	4	0	49.7	
多良間村	面積 491	327	18	308	111	8	103	215	10	205	0	83	0	83	0	81	22.6	
	林積 23	23	2	22	10	1	9	14	1	13	0	0	0	0	0	0	43.5	

*合計と内訳が一致しないのは、四捨五入によるものである。

資料:「宮古・八重山地域森林計画書」

図表 2-27 種別保安林の状況

(平成23年3月31日現在)

(単位: ha)

区分	水源かん養	土砂流出防備	土砂崩壊防備	防 風	水害防備	潮害防備	干害防備	魚 つ き	航行目標	保 健	風致	計
宮古島市				341		627	139	(8)		(218)		(226)
多良間村				5		283						288
宮古圏域				346		910	139	(8)		(218)		(226)
沖縄総計				718	1	3,378	729	(8)		(912)	(36)	(956)
	6,704	645	164	718	1	3,378	729	4	9	83	409	12,844

* () 書きは上位の保安林種との兼種指定を外書で示した。

資料: 森林緑地課「沖縄の森林・林業(平成23年版)」

第4節 水産業

宮古島周辺は熱帯海洋域に属し、黒潮の流れに隣接し漁場が近く、水産業の立地条件として比較的恵まれた位置にある。

宮古圏域の水産業は、沖合では浮魚礁を利用したパヤオ漁業（流し釣り、竿釣り、曳き縄）やカツオ一本釣り、曾根周辺での底魚一本釣り漁業、沿岸ではタカサゴ類を中心とした伝統の追い込み網漁業や、銛突き漁、モズク、クルマエビ等の海面養殖業等が盛んに営まれている。

図表 2-28 根拠地（市町村別）の漁船隻数

平成23年12月末 (単位:隻、トン、馬力)

区分	総数			0~0.99トン			1~2.99トン			3~4.99トン			5~9.99トン			10~14.99トン			15トン以上		
	隻数	総トン数	馬力数	隻数	総トン数	馬力数	隻数	総トン数	馬力数	隻数	総トン数	馬力数	隻数	総トン数	馬力数	隻数	総トン数	馬力数	隻数	総トン数	馬力数
県全体	5,108	15,837.31	327,902.0	1,509	814.31	44,547	2,094	3,802.44	95,444	958	3,981.62	95,370	348	2,777.49	51,968.0	106	1,335	19,549	93	3,127	21,024
宮古総計	540	1,121.33	27,536.9	202	106.47	5,413.0	221	399.40	10,315.4	96	397.63	8,605.5	13	102.35	1,885.0	5	65.26	878.0	3	50.22	440.0
宮古島市	505	1,060.21	25,857.9	186	96.98	4,928.0	207	376.59	9,739.4	92	380.81	8,317.5	13	102.35	1,885.0	4	53.26	548.0	3	50.22	440.0
多良間村	35	61.12	1,679.0	16	9.49	485.0	14	22.81	576.0	4	16.82	288.0	0	0.00	0.0	1	12.00	330.0	0	0.00	0.0

資料: 宮古農林水産振興センター農林水産整備課
(県全体は沖縄県農林水産部水産課より)

図表 2-29 漁協組合員の推移

単位: 人

	平成20年			平成21年			平成22年			平成23年			平成23年構成比			平成23年対前年比		
	正	准	計	正	准	計	正	准	計	正	准	計	正	准	計	正	准	計
宮古島漁協	97	186	283	90	175	265	88	180	268	82	188	270	28.0%	27.1%	27.4%	93.2%	104.4%	100.7%
伊良部漁協	161	400	561	152	394	546	150	399	549	143	311	454	48.8%	44.9%	46.0%	95.3%	77.9%	82.7%
池間漁協	83	191	274	74	199	273	72	190	262	68	194	262	23.2%	28.0%	26.6%	94.4%	102.1%	100.0%
合計	341	777	1,118	316	768	1,084	310	769	1,079	293	693	986	100.0%	100.0%	100.0%	94.5%	90.1%	91.4%
【参考】県内合計	2,713	2,894	5,607	2,741	3,135	5,876	2,705	3,079	5,784	2,607	2,964	5,571	-	-	-	96.4%	96.3%	96.3%

※ 各年、12月末現在の数字
※ 「-」はデータ未集計

資料: 宮古農林水産振興センター農林水産整備課
(県内合計は沖縄県農林水産部水産課より)

図表 2-30 市町村別性別・年齢別漁業就業者数

単位: 人

	計	男					女				
		小計	15~29歳	30~44歳	45~59歳	60歳以上	小計	15~29歳	30~44歳	45~59歳	60歳以上
宮古島市	441	425	4	41	148	232	16	1	1	5	9
多良間村	7	7	0	0	3	4	0	0	0	0	0
宮古圏域	448	432	4	41	151	236	16	1	1	5	9
沖縄県	3,929	3,749	270	746	1,471	1,262	180	12	34	76	58

資料: 農林水産省「2008年漁業センサス」

図表 2-31 海面漁業の主要魚種別漁獲量

単位：トン、百万円

区 分		平成19年		平成20年		平成21年		平成22年		平成23年	
		数量	金額	数量	金額	数量	金額	数量	金額	数量	金額
魚 類	マグロ類	512	213	506	225	587	204	395	128	397	129
	カツオ類	297	94	365	113	432	93	144	39	188	45
	マチ類	29	32	45	38	36	37	23	24	29	28
	タイ類	31	31	24	20	16	13	13	11	0	21
	ハタ類	24	24	19	23	9	12	16	21	18	19
	タカサゴ類	93	93	126	55	101	43	3	10	78	36
	ブダイ類	58	58	58	48	50	32	24	28	29	20
	その他	476	160	455	289	344	203	235	62	166	45
	小計	1,520	705	1,598	811	1,574	638	854	324	906	343
貝類		51	23	45	31	11	6	19	10	4	2
水産動物類		49	45	42	42	51	38	36	32	21	30
海藻類		71	11	1	1	3	6	6	12	5	10
小計		171	79	88	74	65	50	61	54	30	42
海面 養殖 業	モズク	1,175	97	648	65	944	80	595	73	703	81
	クルマエビ	45	214	37	172	68	242	62	231	76	303
	その他	15	45	20	57	14	33	13	37	12	35
	小計	1,235	356	705	294	1,026	355	670	341	791	420
総計		2,926	1,140	2,391	1,179	2,665	1,042	1,585	719	1,728	805

※ 端数処理により計と内訳の一致しないものがある。

資料：宮古農林水産振興センター

図表 2-32 漁業種類別・規模別・漁労体数

(平成23年)

単位:kg

	その他の 刺網	追い込み 網	その他の 敷網	小型 定置網	近海まぐる はえ縄	沿岸まぐる はえ縄	その他の はえ縄	沿岸かつお 一本釣り	いか釣り	ひき縄	一本釣り	潜水器	採介藻	その他の 漁業	合計	前年値	前年比 (%)
漁労体数	43	16	17	4	0	0	10	9	11	56	243	30	85	13	537	542	99.1%
漁船非使用	0	0	0	0	0	0	0	0	0	0	0	0	0	0	0	0	
無動力船	0	0	0	0	0	0	0	0	0	0	0	0	0	0	0	0	
動力船5t未満	13,978	105,337	7,883	150	0	0	52,888	90,644	14,601	353,108	79,091	20,469	723,835	5,522	1,467,306	1,354,283	108.3%
5～10t未満	0	0	493	0	0	0	0	60,429	0	0	2,686	0	0	0	63,608	65,458	97.2%
10～20t未満	0	0	0	0	0	0	0	120,859	0	0	0	0	0	0	120,859	103,473	116.8%
漁獲量計	13,978	105,337	8,376	150	0	0	52,888	271,932	14,601	353,108	81,777	20,469	723,835	5,522	1,651,773	1,523,214	108.4%
前年値	17,191	57,215	18,037	1,996	0	0	49,168	132,631	18,386	456,671	93,357	30,307	631,728	16,527	2,594,765		
前年比(%)	81.3%	184.1%	46.4%	7.5%			107.2%	205.0%	79.4%	77.3%	87.6%	67.5%	114.6%	33.4%	63.7%		

資料：宮古農林水産振興センター「宮古の農林水産業(平成24年3月)」

図表 2-33 指定漁港一覧

番号	漁港名	管理者	漁港 指 定 年 月 日	漁港 の 種 類	利 用 漁 船 (隻)	組 合 員 数 (人)	属 地	
							陸揚量 (t)	金 額 (百万円)
1	池間	沖 縄 県	S36.1.6	第4種	86	258	32.3	21
2	荷川取	沖 縄 県	S44.10.7 (S63.3.31)	第2種	217	39	89.0	64
3	佐良浜	沖 縄 県	S36.1.6 (H24.3.9)	第2種	92	554	1,021.1	298
4	狩俣	沖 縄 県	S44.10.7	第1種	57	31	293.8	33
5	博愛 (宮国地区)	沖 縄 県	S62.6.13	第1種	21	17	44.2	25
5-2	博愛 (友利地区)	沖 縄 県		第1種	8	9	7.0	3
6	佐和田	沖 縄 県	S62.6.13	第1種	14	59	72.1	21
7	多良間	沖 縄 県	H1.4.17	第1種	61	0	46.9	18
8	久松	宮古島市	S36.1.6	第1種	60	36	102.1	17
9	真謝	宮古島市	S47.5.12	第1種	55	26	251.0	42
10	島尻 (島尻地区)	宮古島市	(H2.12.15)	第1種	47	17	25.4	8
10-2	島尻 (大神地区)	宮古島市	S52.3.13	第1種	10	2	3.1	2
11	高野	宮古島市	S54.2.13	第1種	47	20	44.2	109
12	棚根	宮古島市	S55.3.26	第1種	9	5	9.1	5
13	川満	宮古島市	H4.7.16	第1種	6	8	10.1	4
14	保良	宮古島市	S44.10.7	第1種	19	15	28.8	17
15	浦底	宮古島市	S55.2.20	第1種	19	12	20.6	9
16	前泊	多良間村	S47.2.4	第1種	40	0	12.0	8
指定漁港 16港				合計	868	1,108	2,112.8	704

資料：平成22年版港勢調査
港勢調査後、佐良浜漁港種別変更

漁港の種類

第1種漁港……その利用範囲が地元の漁業を主とするもの。

第2種漁港……その利用範囲が第1種漁港よりも広く、第3種漁港に属しないもの。

第3種漁港……その利用範囲が全国的なもの。

第4種漁港……離島その他辺地にあつて漁場の開発又は漁船の避難上特に必要なもの。