

V 保健所における母子保健事業

1. 家庭訪問指導状況

(表5-1)

種別 保健所		平成24年度							平成25年度						
		総 数	北 部 保 健 所	中 部 保 健 所	中 央 保 健 所	南 部 保 健 所	宮 古 保 健 所	八 重 山 保 健 所	総 数	北 部 保 健 所	中 部 保 健 所	那 覇 市 保 健 所	南 部 保 健 所	宮 古 保 健 所	八 重 山 保 健 所
妊産婦	実人員	364	33	148	86	62	24	11	724	4	1	708	2	9	0
	延人員	449	35	163	104	81	44	22	863	6	1	843	3	10	0
新生児 (未熟児を除く)	実人員	6	0	0	3	0	0	3	174	0	0	174	0	0	0
	延人員	14	0	0	5	0	0	9	215	0	0	215	0	0	0
未熟児	実人員	405	36	163	104	59	22	21	84	0	0	77	0	0	7
	延人員	541	61	200	149	66	26	39	121	0	0	112	0	0	9
乳児 (新生児・未熟児を除く)	実人員	33	1	13	7	10	1	1	447	0	0	435	12	0	0
	延人員	81	1	16	7	53	1	3	529	0	0	511	18	0	0
幼児	実人員	64	9	17	10	21	6	1	226	0	0	201	23	2	0
	延人員	108	19	20	29	31	7	2	361	0	0	284	74	3	0
長期療養児	実人員	155	6	37	43	40	10	19	217	11	84	35	49	20	18
	延人員	357	20	63	97	103	35	39	504	31	129	55	123	82	84
その他	実人員	32	2	1	20	9	0	0	113	0	0	99	13	0	1
	延人員	50	2	1	28	19	0	0	178	0	0	145	32	0	1
計	実人員	1,059	87	379	273	201	63	56	1,985	15	85	1,729	99	31	26
	延人員	1,600	138	463	419	353	113	114	2,771	37	130	2,165	250	95	94

資料：平成24・25年度地域保健・健康増進事業報告より

※平成25年度から中央保健所(那覇市、浦添市等)廃止

※那覇市は那覇市保健所に移管、那覇市保健所は45頁市町村別(那覇市)の再掲

2. 先天代謝異常検査等実施状況

(表5-2)

年度	事業開始年	先天代謝異常検査			クレチン症検査			先天性副腎過形成症検査			神経芽細胞腫検査						
		検査件数	実施率	再検査数	患者数	検査件数	実施率	再検査数	患者数	検査件数	実施率	再検査数	患者数	検査件数	実施率	再検査数	患者数
9	16,614	17,313	104.2	18	1	17,313	104.2	321	11	17,313	104.2	39	1	11,990	195	2	2
10	16,928	17,683	104.5	25	0	17,683	104.5	380	8	17,683	104.5	32	2	11,805	315	6	4
11	16,680	17,609	105.6	24	0	17,609	105.6	342	9	17,609	105.6	44	0	11,925	418	17	5
12	16,773	17,576	104.8	43	1	17,576	104.8	269	6	17,576	104.8	54	2	11,525	548	11	0
13	17,169	17,635	102.7	35	0	17,635	102.7	420	11	17,635	102.7	81	0	12,300	550	16	0
14	16,571	17,160	103.6	21	1	17,160	103.6	324	6	17,160	103.6	111	1	11,811	245	9	5
15	16,303	16,970	104.1	61	2	16,970	104.1	287	15	16,970	104.1	100	6	9,214	355	8	5
16	16,362	17,077	104.4	53	2	17,077	104.4	242	6	17,077	104.4	25	2				
17	16,115	16,721	103.8	54	2	16,721	103.8	331	9	16,721	103.8	36	0				
18	16,483	17,156	104.1	61	2	17,156	104.1	371	10	17,156	104.1	27	0				
19	16,588	17,305	104.3	51	1	17,305	104.3	382	11	17,305	104.3	27	1				
20	16,736	17,601	105.2	51	0	17,601	105.2	265	4	17,601	105.2	21	0				
21	16,744	17,351	103.6	60	0	17,351	103.6	306	18	17,351	103.6	24	1				
22	17,098	17,887	104.6	76	4	17,887	104.6	352	16	17,887	104.6	20	2				
23	16,918	17,628	104.2	67	4	17,628	104.2	326	9	17,628	104.2	23	2				
24	17,074	17,625	103.2	90	4	17,625	103.2	337	10	17,625	103.2	34	1				
25	17,209	17,782	103.3	70	5	17,782	103.3	275	17	17,782	103.3	54	2				

休止

3.妊娠高血圧症候群(妊娠中毒症)等療養援護費支給状況

*妊娠高血圧症候群(妊娠中毒症)等療養援護費

妊娠高血圧症候群等にかかり7日以上入院した妊産婦に対し、所得階層に応じて医療費の一部を支給する。申請は各保健所で行う。

(表5-3)

年度	支給件数	入院延日数	疾病分類		
			妊娠高血圧症候群	糖尿病	その他合併症
平成11	7	111	4	1	2
12	12	177	12	—	—
13	10	158	6	2	2
14	9	134	5	1	3
15	7	104	6	—	1
16	8	142	5	1	2
17	12	184	7	5	0
18	4	41	3	0	1
19	11	156	8	0	3
20	9	90	8	1	0
21	10	142	8	0	2
22	8	123	5	0	3
23	5	71	5	0	0
24	3	47	0	3	0
25	3	39	1	2	0

4.平成25年度保健所別 妊娠高血圧症候群(妊娠中毒症)等療養援護費支給状況

(表5-4)

項目 保健所	支給件数	世帯階層区分				疾病名		
		A	B	C	D	妊娠高血圧症	糖尿病	その他合併症
北部保健所	1				1	1		
中部保健所	0							
那覇市保健所	0							
南部保健所	2			1	1		2	
宮古保健所	0							
八重山保健所	0							
計	3	0	0	1	2	1	2	0

※世帯階層区分 A:生活保護世帯

B:市町村民税非課税世帯

C:所得税非課税世帯

D:所得税課税世帯の所得税年額15,000円以下の世帯

未熟児養育医療

出生体重が2000g以下の赤ちゃん又は生活力が特に薄弱なため入院を必要とする未熟児に対して、指定養育医療機関において必要な医療を給付する。

所得に応じて一部自己負担があり、申請は各市町村で行う。（平成25年度より市町村に権限委譲）

5. 養育医療券保健所別交付状況

(表5-5)

年度 保健所別	11	12	13	14	15	16	17	18	19	20	21	22	23	24
総数	495	469	491	423	399	462	405	460	507	520	481	514	497	465
北部	39	45	50	43	29	38	31	33	36	47	33	38	32	36
中部	179	188	196	174	160	178	146	182	213	197	197	186	182	172
中央	126	110	128	93	105	121	117	128	107	144	129	148	151	129
南部	109	72	83	73	73	90	71	76	109	89	86	90	100	96
宮古	19	23	18	20	12	14	22	20	13	16	15	38	18	17
八重山	23	31	16	20	20	21	18	21	29	27	21	14	14	15

※未熟児養育医療は平成25年度より市町村に権限委譲

6. 養育医療券体重別交付状況

(表5-6)

年度 体重別	11	12	13	14	15	16	17	18	19	20	21	22	23	24
総数	495	469	491	423	399	462	405	460	507	520	481	514	497	465
1,000g以下	54	58	81	46	59	66	53	48	61	63	66	67	74	78
1,001～1,500g	123	112	108	113	96	115	120	110	122	119	113	84	112	72
1,501～2,000g	245	227	243	211	205	235	196	243	250	244	226	280	243	257
2,001～2,500g	56	60	46	38	34	40	31	51	59	67	63	66	56	49
2,501g以上	17	12	13	15	5	6	5	8	15	27	13	17	12	9

※未熟児養育医療は平成25年度より市町村に権限委譲

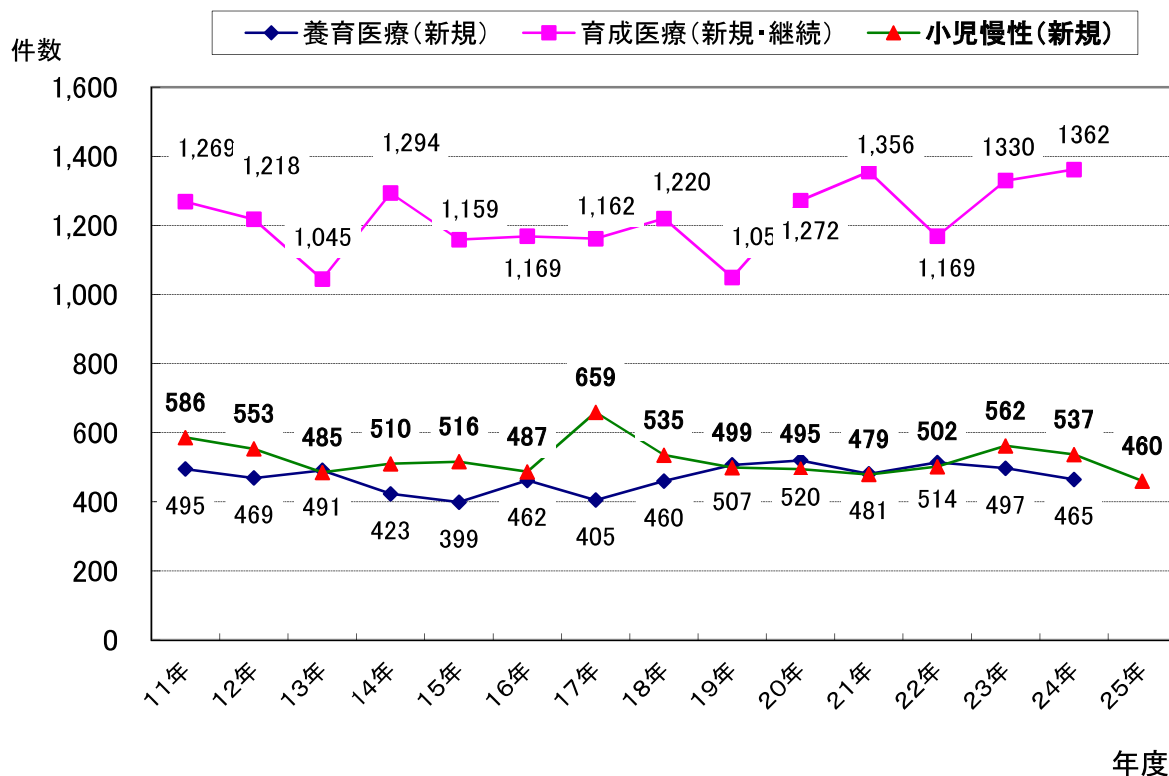
7. 養育医療給付状況

(表5-7)

年度	実人員	延件数	延日数
平成10年	488	1,143	22,343
11年	515	1,217	22,979
12年	504	1,144	21,467
13年	529	1,279	23,887
14年	438	1,134	21,304
15年	410	1,033	19,442
16年	469	1,125	21,223
17年	424	1,177	21,943
18年	468	1,161	21,143
19年	519	1,318	24,459
20年	525	1,308	24,297
21年	492	1,284	23,869
22年	521	1,319	24,074
23年	508	1,226	22,391
24年	474	1,248	22,851

※平成25年度より市町村に権限委譲

8. 医療券交付の年次推移 (図5-1)



※養育医療・育成医療は平成25年度より市町村に権限委譲されている

育成医療

身体に障害のある18歳未満の児童に対する治療費の公費負担制度で、比較的短期間に治療できる障害者に対して、指定医療機関において必要な医療を給付する。

所得に応じ一部自己負担があり、申請は、各市町村で行う。（平成25年度より市町村に権限委譲）

障害区分：①肢体不自由②視覚障害③聴覚・平衡機能障害④音声・言語・咀嚼機能障害
⑤内臓障害（心臓・内臓等）⑥免疫機能障害

9. 育成医療受診券交付状況(年度別)

(表5-8)

障害別 \ 年度	12年	13年	14年	15年	16年	17年	18年	19年	20年	21年	22年	23年	24年
計	1,218	1,045	1,294	1,301	1,223	1,162	1,220	1,050	1,272	1,356	1,169	1,330	1,362
肢体不自由	151	123	182	206	173	153	194	187	251	256	236	267	286
視覚障害	87	74	62	70	71	118	75	39	71	83	60	61	53
聴覚平衡機能障害	47	41	82	79	73	54	53	62	83	77	82	60	59
音声言語機能障害	190	179	176	172	177	170	267	196	211	255	218	245	239
内臓障害	743 (100)	628 (110)	792 (108)	774 (131)	729 (125)	667 (115)	631 127	566 162	656 (178)	685 (201)	573 (158)	697 (194)	725 (225)

※()は心疾患で再掲

平成9年度以降は、申請件数が1,000件以上で平成22年度は、平成21年度より187件の減となっている。申請件数の中では、内臓障害が573件で全体の約49%を占めている。

10. 小児慢性特定疾患治療研究事業医療受給券新規交付状況 (実人員)

(表5-11)

年度 対象疾患名	13年	14年	15年	16年	17年	18年	19年	20年	21年	22年	23年	24年	25年
総数	485	510	516	487	659	535	499	495	479	502	562	537	460
悪性新生物	51	55	53	64	53	47	47	54	39	36	47	15	33
慢性腎疾患	60	55	62	42	74	41	38	41	36	35	42	41	34
慢性呼吸器疾患	29	30	31	30	78	55	36	41	33	39	52	78	51
慢性心疾患	81	77	75	72	156	95	95	107	107	111	139	149	105
内分泌疾患	137 (15)	140 (17)	174 (17)	179	158 (18)	159 (38)	169 (2)	160 (19)	169 (29)	203 (34)	168 (21)	159 (19)	159 (21)
膠原病	35	39	37	18	45	60	50	36	32	25	39	22	12
糖尿病	25	31	32	22	30	15	17	12	16	8	18	24	22
先天性代謝異常	20	26	11	20	20	12	13	12	8	14	14	12	20
血友病等血液疾患	34	44	32	35	17	22	17	11	13	14	15	9	6
神経・筋疾患	13	13	9	5	22	24	12	15	16	17	22	21	13
慢性消化器疾患					6	5	5	6	10	0	6	7	5

* ()はクレチン症(先天性甲状腺機能低下症)で再掲

11. 保健所別小児慢性特定疾患医療受給者証新規交付状況

(表5-12)

対象疾患名 保健所名	計	悪性新生物	慢性腎疾患	慢性呼吸器疾患	慢性心疾患	内分泌疾患	膠原病	糖尿病	先天性代謝異常	血友病等血液疾患	神経・筋疾患	慢性消化器疾患
計	460	33	34	51	105	159	12	22	20	6	13	5
北部保健所	35	2	0	4	13	9	0	0	3	0	3	1
中部保健所	215	20	14	24	49	77	2	9	10	4	4	2
南部保健所	169	11	16	18	35	62	6	9	5	1	4	2
宮古保健所	22	0	1	3	3	8	1	3	1	0	2	0
八重山保健所	19	0	3	2	5	3	3	1	1	1	0	0

※平成25年度に那覇市の中核市移行のため、那覇市保健所分の実施主体は那覇市

12. 小児慢性特定疾患治療研究事業医療受給券新規交付状況

(表5-13)

対象疾患名		実人員 (人)	延件数 (件)
計		3,078	26,527
悪性新生物	入院	71	302
	通院	191	1,377
慢性腎疾患	入院	80	198
	通院	220	2,348
慢性呼吸器疾患	入院	121	400
	通院	200	2,740
慢性心疾患	入院	66	429
	通院	490	5,122
内分泌疾患	入院	42	67
	通院	949	7,543
(再掲)成長ホルモン分泌不全性低身長症	入院	(0)	(0)
	通院	(75)	(226)
膠原病	入院	11	30
	通院	74	769
糖尿病	入院	29	47
	通院	107	1,271
先天性代謝異常	入院	29	93
	通院	107	1,017
血友病等血液・免疫疾患	入院	17	53
	通院	67	730
神経・筋疾患	入院	38	93
	通院	111	1,463
慢性消化器疾患	入院	18	41
	通院	40	394

13. 特定不妊治療費助成事業の実績

1 目的

特定不妊治療（体外受精および顕微授精）に要する経費の一部を助成することにより、子どもを望む夫婦の経済的負担の軽減を図る。

2 助成実績

(表 5-14)

年度	助成組数	助成件数	助成額 (千円)	助成内容
H17	194	194	19,117	1回10万円まで 年1回、通算2年間
H18	350	350	34,593	1回10万円まで 年1回、 <u>通算5年間</u>
H19	394	588	55,839	1回10万円まで <u>年2回</u> 、通算5年間
H20	417	655	60,382	1回10万円まで 年2回、通算5年間
H21	582	1,023	115,050	<u>1回15万円まで</u> 年2回、通算5年間
H22	589	894	114,247	1回15万円まで 年2回、通算5年間
H23	754	1,178	152,942	1回15万円まで 年2回(<u>初年度は3回</u>)、通算5年間(<u>合計10回</u>)
H24	845	1,391	183,346	1回15万円まで 年2回(<u>初年度は3回</u>)、通算5年間(<u>合計10回</u>)
H25	689	1402	170,046	1回15万円まで (C・Fについては7.5万円まで) 年2回(<u>初年度は3回</u>)、通算5年間(<u>合計10回</u>)

※指定医療機関は、①ウイメンズクリニック系、②うえむら病院、③豊見城中央病院、
④やびく産婦人科・小児科、⑤琉球大学医学部附属病院、
⑥アドベンチストメディカルセンター、⑦空の森クリニック

3 申請状況

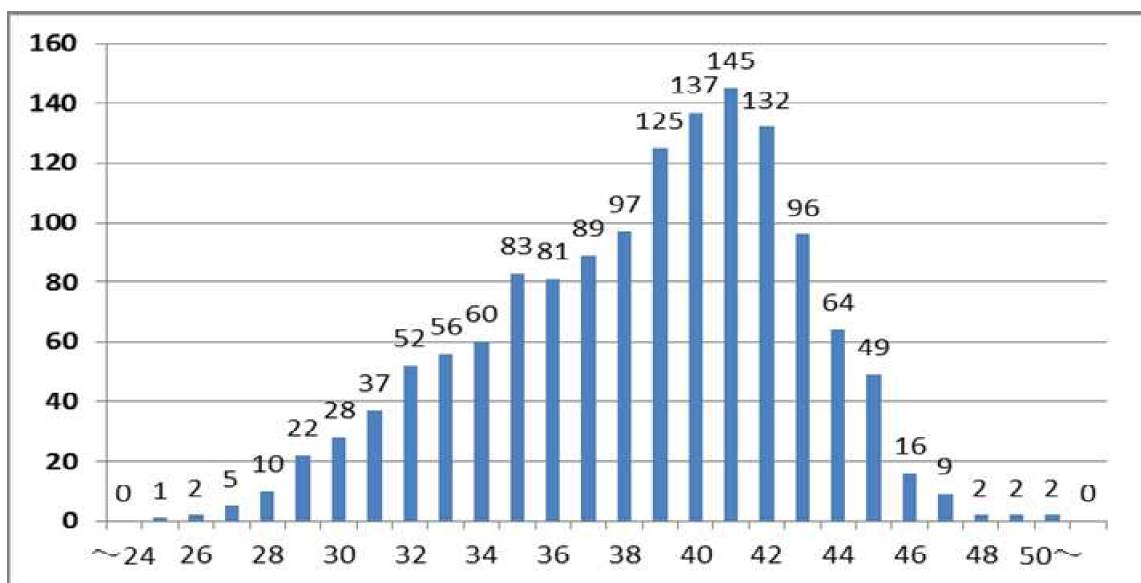
(1) 申請者の状況

(表 5-15)

	H25	H24
平均年齢	夫 (39.8 歳) 妻 (38.4 歳)	夫 (39.5 歳) 妻 (38.0 歳)
平均治療費 (申請額)	261,017 円	256,737 円
平均助成額 (交付決定額)	125,727 円	131,887 円

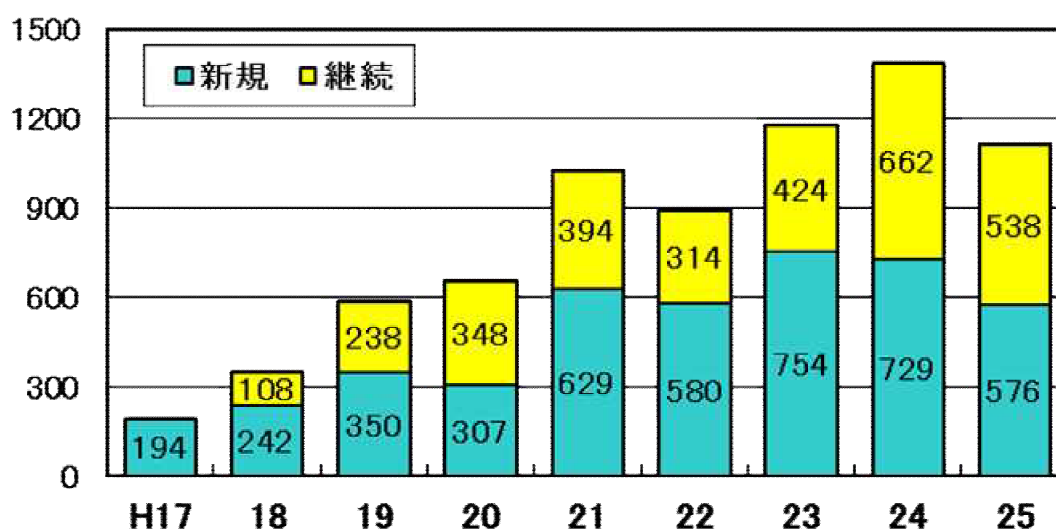
(2) 申請者 (妻) の年齢分布

(図 5-3)



(3) 申請件数

(図 5-4)



(4) 特定不妊治療実績 (指定医療機関集計)

(表 5-16)

年度	治療区分	患者総数	治療周期総数	採卵回数	移植総数	妊娠数
H17		482	689	636	370	59
H18		535	784	727	384	81
H19		580	902	786	471	101
H20		602	830	748	436	85
H21	(新鮮胚)	515	779	691	280	48
	(凍結胚)	499	855	—	742	134
H22	(新鮮胚)	843	1,224	1,116	414	72
	(凍結胚)	630	1,065	—	987	199
H23	(新鮮胚)	1,014	1,396	1,562	408	82
	(凍結胚)	784	1,224	—	1,180	262
H24	(新鮮胚)	1,098	1,504	1,313	437	89
	(凍結胚)	879	1,339	—	1,251	279
H25	(新鮮胚)	1,099	1,565	1,460	511	98
	(凍結胚)	1,090	1,612	—	1,563	381

※指定医療機関からの報告に基づき集計 (暦年)。

