

I . 事 業 状 況

- (注) 1 統計表等において、合計項目の数値が各種構成項目の合計値と一致しない場合は、表示単位未満四捨五入によるものである。
- 2 「－」は係数のない場合等を表す。

1. 一般状況

(1) 保険者数、被保険者数及び世帯数

県内保険者数は平成28年度末現在で、41市町村、1組合の合計42保険者である。

国保加入世帯は、平成28年度末現在で244,327世帯であり、前年度に比べ2.1%減少している。

県人口が増加しているのに対し、被保険者数は平成18年度以降減少しており、平成28年度は年度末現在で435,361人と、前年度に比べて4.5%減少している。

また、県人口に対する加入割合は29.7%、1世帯当たりの被保険者数は1.78人であり、どちらも年々減少している。

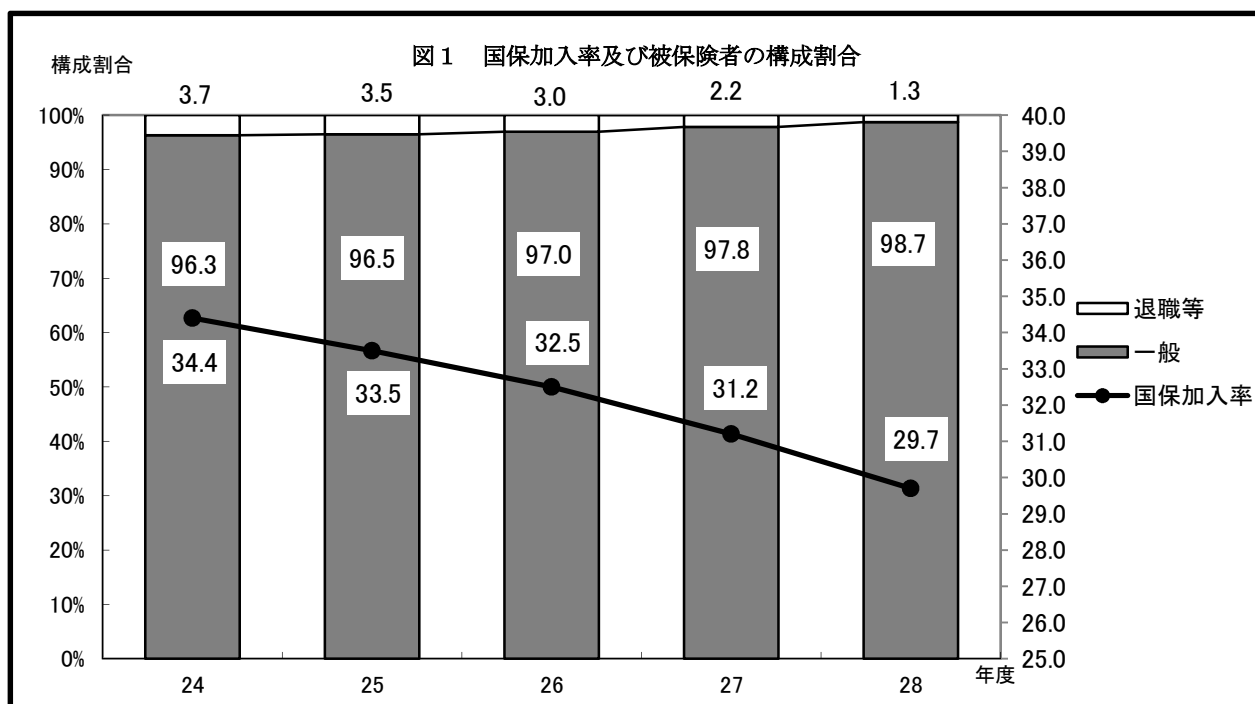
被保険者の構成割合は、一般被保険者が429,862人(前年度比△3.6%)、退職被保険者等が5,499人(前年度比△44.4%)となった。

表1 年度別県人口数、被保険者数及び世帯数の推移(年度末現在)

年度	県人口 (人) A	国保加入 世帯数 (世帯) B	被保険 者数 (人) C	内 訳				国保加入 割合 (%) C/A	1世帯当 り 被保険者数 (人) C/B
				一般		退職等			
				人数	割合	人数	割合		
24	1,437,994	256,764	495,280	476,904	96.3	18,376	3.7	34.4	1.93
25	1,448,358	254,986	484,549	467,581	96.5	16,968	3.5	33.5	1.90
26	1,454,023	253,041	472,195	457,820	97.0	14,375	3.0	32.5	1.87
27	1,461,231	249,676	455,837	445,949	97.8	9,888	2.2	31.2	1.83
28	1,467,071	244,327	435,361	429,862	98.7	5,499	1.3	29.7	1.78

(注) 1 県人口は、24年度は各年3月31日現在、25～28年度は各年度1月1日現在における「住民基本台帳人口」による。

2 被保険者数, 世帯数は各年年度末時点のもの。



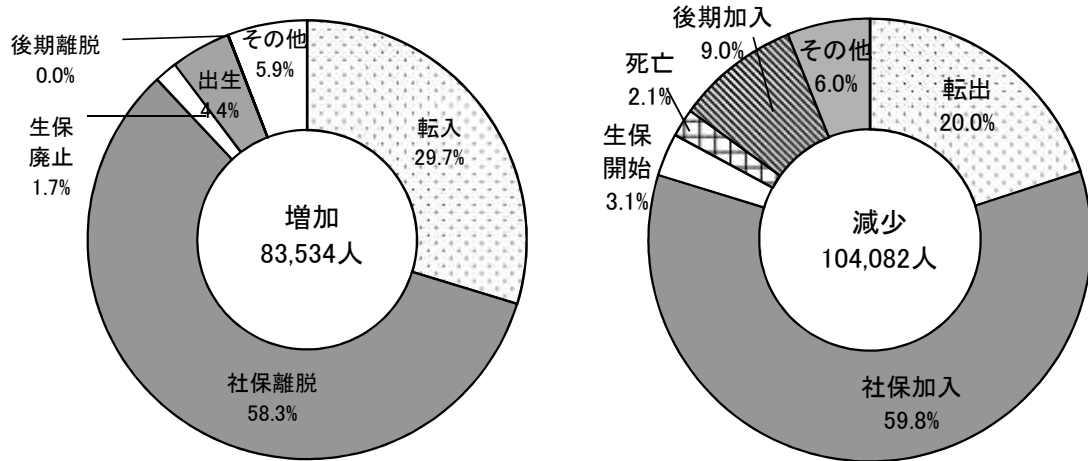
(2) 被保険者資格の異動状況

平成28年度において国保被保険者の資格を取得した者は、83,534人であり、事由別にみると被用者保険の資格を喪失したことによるものが最も多く58.3%を占める。

一方、国民健康保険の資格を喪失した者は、104,082人となっており、事由別にみると被用者保険に加入したことによるものが最も多く59.8%を占める。

また、差引増減をみると、転入・転出の差(4,029人増)、出生・死亡の差(1,554人増)で増加しているが、社保離脱・加入の差(13,495人減)、生保廃止・開始の差(1,844人減)、後期離脱・加入の差(9,405人減)、その他の差(1,387人減)で減少しており、総数として20,548人の減少となっている。

0



(注) 端数処理により合計が合わないことがある。

表 2-1 被保険者数増減内訳の年度別推移 (市町村+国保組合)

(単位：人，%)

年度	増加							減少						
	転入 (構成比)	社保離脱 (構成比)	生保廃止 (構成比)	出生 (構成比)	後期離脱 (構成比)	その他 (構成比)	計 (構成比)	転出 (構成比)	社保加入 (構成比)	生保開始 (構成比)	死亡 (構成比)	後期加入 (構成比)	その他 (構成比)	計 (構成比)
24	25,937 (29.5)	52,025 (59.2)	1,272 (1.4)	4,570 (5.2)	6 (0.0)	4,052 (4.7)	87,862 (100.0)	21,566 (21.9)	56,672 (57.5)	3,766 (3.8)	2,115 (2.1)	9,336 (9.5)	5,183 (5.2)	98,638 (100.0)
25	25,810 (29.0)	52,675 (59.2)	1,338 (1.5)	4,665 (5.2)	4 (0.0)	4,465 (5.1)	88,957 (100.0)	21,748 (21.8)	57,353 (57.5)	3,468 (3.5)	2,125 (2.1)	9,282 (9.3)	5,705 (5.8)	99,681 (100.0)
26	25,325 (29.1)	50,903 (58.4)	1,342 (1.5)	4,211 (4.8)	8 (0.0)	5,302 (6.2)	87,091 (100.0)	22,291 (22.4)	56,682 (57.0)	3,301 (3.3)	2,127 (2.1)	9,124 (9.2)	5,930 (6.0)	99,455 (100.0)
27	25,575 (29.9)	50,102 (58.5)	1,457 (1.7)	3,977 (4.6)	4 (0.0)	4,562 (5.3)	85,677 (100.0)	21,506 (21.1)	59,958 (58.8)	3,225 (3.2)	2,046 (2.0)	9,205 (9.0)	6,096 (5.9)	102,036 (100.0)
28	24,832 (29.7)	48,696 (58.3)	1,407 (1.7)	3,691 (4.4)	5 (0.0)	4,903 (5.9)	83,534 (100.0)	20,803 (20.0)	62,191 (59.8)	3,251 (3.1)	2,137 (2.1)	9,410 (9.0)	6,290 (6.0)	104,082 (100.0)

(注) 構成比は端数処理により合計が合わないことがある。

表 2-2 差引増減(増加-減少)の年度別推移 (市町村+国保組合)

(単位：人)

年度	転入・転出	社保離脱・加入	生保廃止・開始	出生・死亡	後期離脱・加入	その他	計
24	4,371	△ 4,647	△ 2,494	2,455	△ 9,330	△ 1,131	△ 10,776
25	4,062	△ 4,678	△ 2,130	2,540	△ 9,278	△ 1,240	△ 10,724
26	3,034	△ 5,779	△ 1,959	2,084	△ 9,116	△ 628	△ 12,364
27	4,069	△ 9,856	△ 1,768	1,931	△ 9,201	△ 1,534	△ 16,359
28	4,029	△ 13,495	△ 1,844	1,554	△ 9,405	△ 1,387	△ 20,548

(3) 被保険者の年齢構成（市町村+国保組合）

平成28年度10月1日現在における75歳未満の沖縄県の人口は約128万9千人で、それに対する国保被保険者総数は約44万8千人と県人口の34.76%が国保に加入していることになる。

また、年齢階層別（5歳階層別）では、60歳以上の国保加入率が63.75%と高く、60歳以上の各階層においてもそれぞれ50%を超えている。

表3 県人口及び国保被保険者の年齢構成（市町村+国保組合）

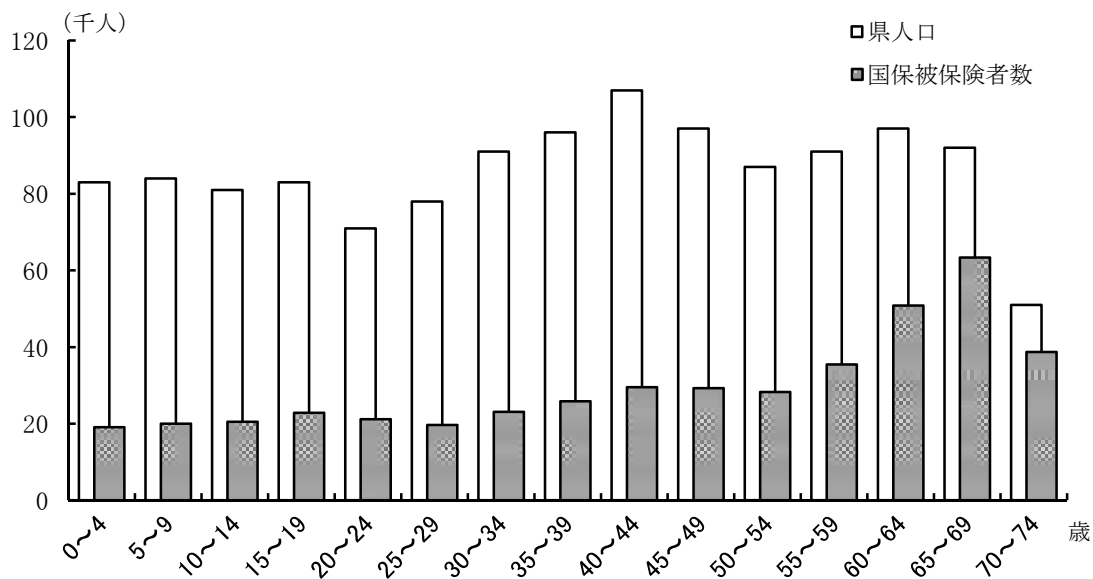
年齢階層別	県人口（千人）		国保被保険者数（千人）		国保加入率 B/A%
	実数 A	構成比%	実数 B	構成比%	
総数	1,289	100.00	448	100.00	34.76
0～4歳	83	6.44	19	4.27	23.03
5～9	84	6.52	20	4.47	23.83
10～14	81	6.28	21	4.58	25.36
15～19	83	6.44	23	5.11	27.57
20～24	71	5.51	21	4.73	29.83
25～29	78	6.05	20	4.39	25.20
30～34	91	7.06	23	5.15	25.38
35～39	96	7.45	26	5.77	26.93
40～44	107	8.30	30	6.60	27.64
45～49	97	7.53	29	6.54	30.20
50～54	87	6.75	28	6.32	32.53
55～59	91	7.06	36	7.93	39.03
60～64	97	7.53	51	11.36	52.45
65～69	92	7.14	63	14.14	68.87
70～74	51	3.96	39	8.65	75.97
(再掲) 60～	240	18.62	153	34.15	63.75

(注) 県人口は、平成28年10月1日現在推計人口（総務省統計局）による。

国保被保険者数は、平成28年度国民健康保険実態調査による。

端数処理により合計が合わないことがある。

図3 県人口と国保被保険者の年齢階層別分布状況（市町村+国保組合）



2. 財政状況

(1) 決算収支の状況

平成28年度における全保険者の決算状況は、収入総額2,285億円（伸び率-1.17%）、支出総額2,327億円（伸び率-2.87%）であり、収支差引額42億円の赤字となっている。前年度と比較すると、41億7千万円赤字が減少した。赤字保険者は、全42保険者中12保険者となっている。

収支状況を科目別にみると、収入では国庫支出金の割合が最も大きく753億円（伸び率△1.61%）で、総額の32.93%を占める。

一方、支出では保険給付費の割合が最も大きく、1,166億円（伸び率-1.96%）で総額の50.12%を占める。

表4 年度別決算収支の状況

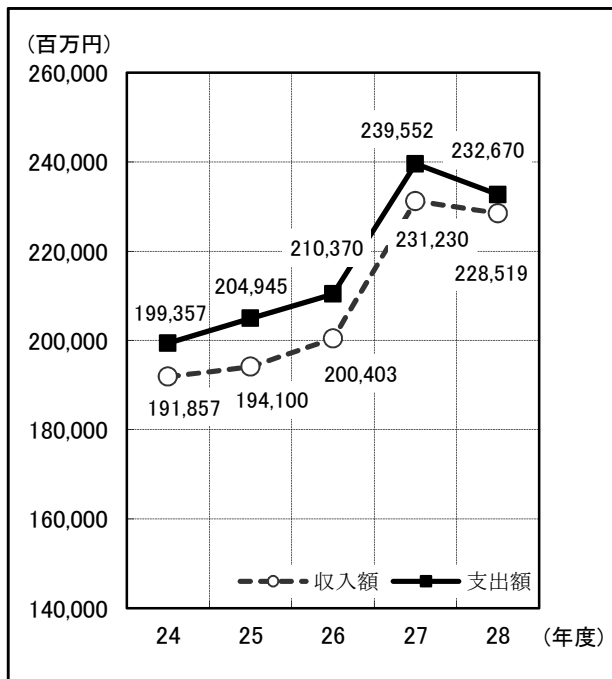
（単位：千円）

年 度	区 分	収 入 額	支 出 額	収 支 差 引 額	収 支 差 引 額			
					剰 余 (黒 字)		不 足 (赤 字)	
					保 険 者 数	金 額	保 険 者 数	金 額
22	市町村	180,107,212	184,109,710	△ 4,002,498	28	2,263,098	13	6,265,596
	組合	522,151	398,656	123,495	1	123,495	0	0
	合計	180,629,362	184,508,366	△ 3,879,003	29	2,386,593	13	6,265,596
23	市町村	184,081,601	189,321,400	△ 5,239,799	31	2,608,110	10	7,847,909
	組合	489,655	402,159	87,496	1	87,496	0	0
	合計	184,571,256	189,723,559	△ 5,152,303	32	2,695,605	10	7,847,909
24	市町村	191,401,780	199,026,360	△ 7,624,579	27	2,109,218	14	9,733,797
	組合	455,133	330,813	124,320	1	124,320	0	0
	合計	191,856,913	199,357,173	△ 7,500,260	28	2,233,537	14	9,733,797
25	市町村	193,613,096	204,595,746	△ 10,982,650	26	1,950,223	15	12,932,873
	組合	487,183	348,762	138,421	1	138,421	0	0
	合計	194,100,279	204,944,508	△ 10,844,229	27	2,088,644	15	12,932,873
26	市町村	199,890,863	210,029,751	△ 10,138,888	27	1,986,677	14	12,125,565
	組合	512,317	340,703	171,614	1	171,614	0	0
	合計	200,403,181	210,370,454	△ 9,967,274	28	2,158,292	14	12,125,565
27	市町村	230,708,040	239,206,337	△ 8,498,297	28	1,995,876	13	10,494,173
	組合	522,261	345,240	177,021	1	177,021	0	0
	合計	231,230,301	239,551,577	△ 8,321,277	29	2,172,897	13	10,494,173
28	市町村	227,961,624	232,312,523	△ 4,350,899	29	2,482,695	12	6,833,594
	組合	556,966	357,570	199,395	1	199,395	0	0
	合計	228,518,590	232,670,094	△ 4,151,504	30	2,682,090	12	6,833,594

（注） 端数処理により合計が合わないことがある。

図4-1 年度別決算収支の推移

(1) 市町村+国保組合



(2) 市町村

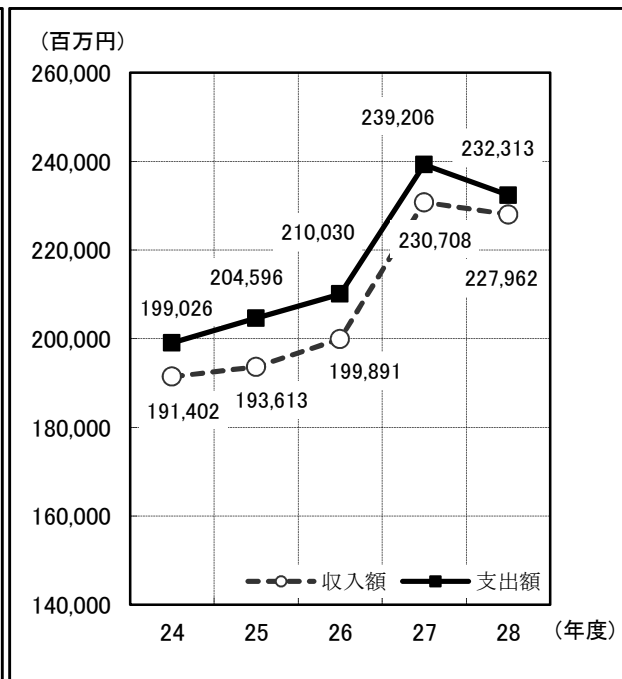
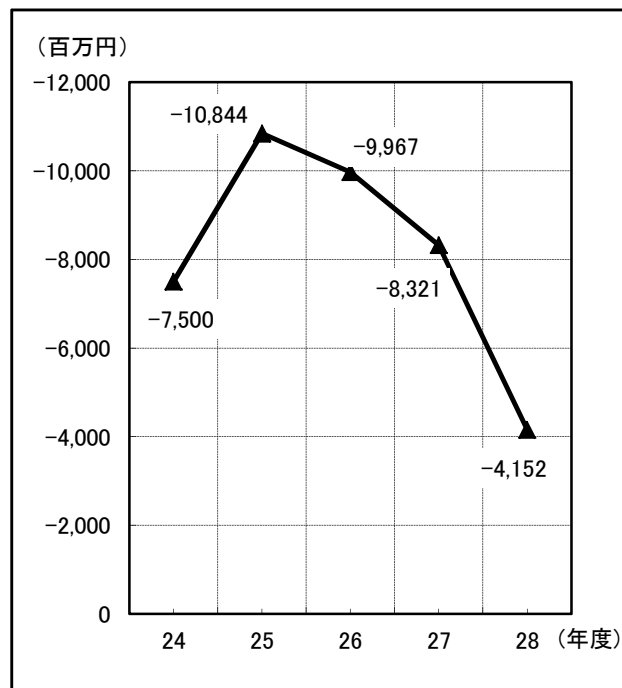


図4-2 年度別収支差引額の推移

(1) 市町村+国保組合



(2) 市町村

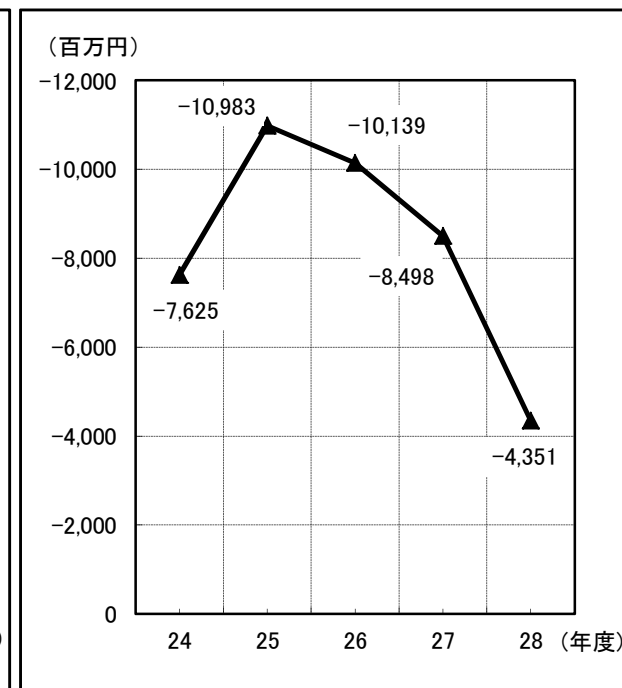


表5 平成28年度科目別決算収支の状況

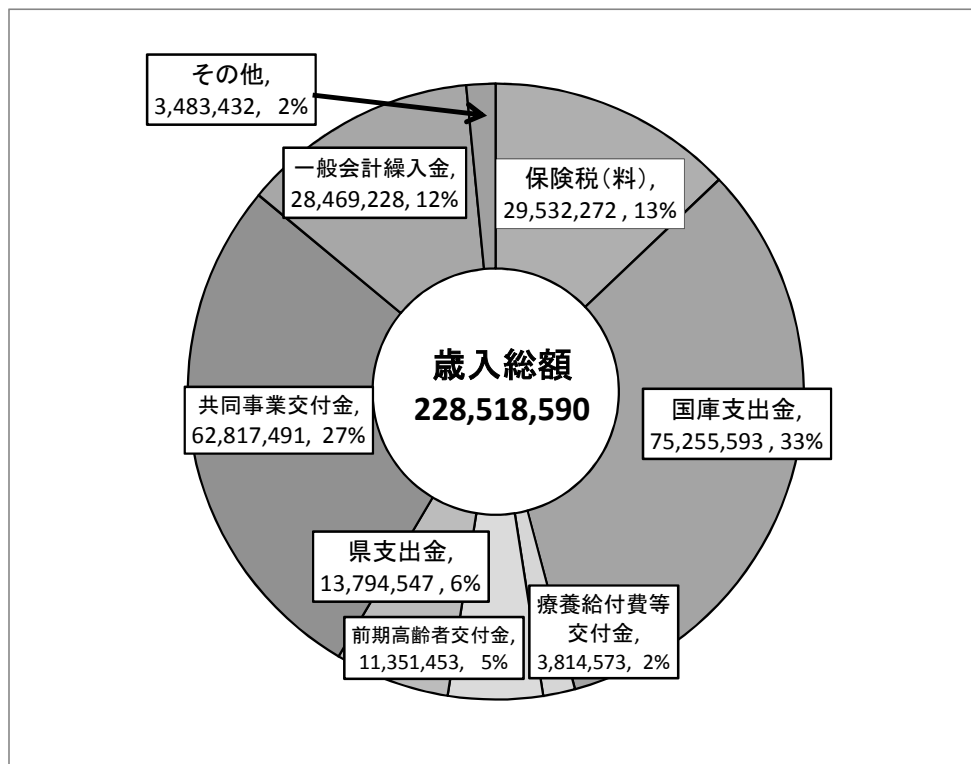
科	目	平成27年度	平成28年度	構成比	対前年度		
		決算額	決算額		増減率		
		千円	千円	%	%		
歳入	(保険料)税	一般被保険者分	28,384,203	28,837,655	12.62	1.60	
		退職被保険者分	1,121,477	694,617	0.30	△ 38.06	
		計	29,505,680	29,532,272	12.92	0.09	
	国庫支出金	事務費負担金	1,651	1,660	0.00	0.51	
		療養給付費等負担金	43,166,995	42,136,775	18.44	△ 2.39	
		高額医療費共同事業負担金	1,757,815	1,800,247	0.79	2.41	
		特定健康診査等負担金	237,155	235,835	0.25	△ 0.56	
		普通調整交付金	22,408,053	21,870,889	9.57	△ 2.40	
		特別調整交付金	8,917,043	9,167,113	4.01	2.80	
		出産育児一時金等補助金	1,222	43,074	0.02	3424.88	
		特別対策費補助金	0	0	0.00	-	
		計	76,489,935	75,255,593	32.93	△ 1.61	
	療養給付費交付金	4,748,940	3,814,573	1.67	△ 19.68		
	前期高齢者交付金	10,253,626	11,351,453	4.97	10.71		
	都道府県支出金	13,800,187	13,794,547	6.04	△ 0.04		
	連合会支出金	0	0	0.00	-		
	共同事業交付金	63,101,892	62,817,491	27.49	△ 0.45		
	繰入金	一般会計(市町村補助)	29,849,369	28,469,228	12.46	△ 4.62	
		基金等	701,487	647,155	0.28	△ 7.75	
		直診勘定	0	0	0.00	-	
繰越金	2,123,649	2,121,489	0.93	△ 0.10			
その他の収入	655,536	714,788	0.31	9.04			
歳入合計	231,230,301	228,518,590	100.00	△ 1.17			
歳出	保険給付費	総務費	3,832,739	3,803,363	1.63	△ 0.77	
		一般被保険者分	療養給付費	96,578,269	95,236,340	40.93	△ 1.39
			療養費	748,508	723,455	0.31	△ 3.35
			小計	97,326,777	95,959,795	41.24	△ 1.40
			高額療養費	15,591,417	15,878,484	6.82	1.84
			高額介護合算療養費	7,114	9,414	0.00	32.32
			移送費	714	231	0.00	△ 67.58
			出産育児諸費	1,547,219	1,424,737	0.61	△ 7.92
			葬祭諸費	48,400	50,715	0.02	4.78
		育児諸費	0	0	0.00	-	
		その他	1,154	444	0.00	△ 61.53	
		計	114,522,794	113,323,819	48.71	△ 1.05	
		退職等被保険者分	療給・療養費	3,518,297	2,471,214	1.06	△ 29.76
			高額療養費	634,312	502,528	0.22	△ 20.78
	高額介護合算療養費		300	301	0.00	0.28	
	移送費		0	22	0.00	-	
	小計	4,152,909	2,974,065	1.28	△ 28.39		
	審査支払手数料	276,013	321,039	0.14	16.31		
	計	118,951,716	116,618,923	50.12	△ 1.96		
	援齢金者期等支高	後期高齢者支援金	25,301,761	24,019,628	10.32	△ 5.07	
事務費拠出金		1,699	1,740	0.00	2.38		
計		25,303,460	24,021,368	10.32	△ 5.07		
付齢金者期等納高	前期高齢者納付金	41,558	27,997	0.01	△ 32.63		
	事務費拠出金	1,748	1,691	0.00	△ 3.24		
	計	43,306	29,688	0.01	△ 31.45		
健老金拠人保	医療費拠出金	0	0	0.00	-		
	事務費拠出金	864	679	0.00	△ 21.43		
計	864	679	0.00	△ 21.43			
介護納付金	11,365,769	11,097,622	4.77	△ 2.36			
共同事業拠出金	62,955,622	62,972,000	27.06	0.03			
保健事業費	1,492,962	1,528,922	0.66	2.41			
直診勘定繰出金	0	0	0.00	-			
基金等積立金	582,043	609,832	0.26	4.77			
公債費	12,696	10,561	0.00	△ 16.82			
その他の支出	2,884,835	1,482,964	0.64	△ 48.59			
前年度繰上充用金	12,125,565	10,494,173	4.51	△ 13.45			
歳出合計	239,551,577	232,670,094	100.00	△ 2.87			
収支差引残	△ 8,321,277	△ 4,151,504	-	-			

(注) 端数処理により合計が合わないことがある。

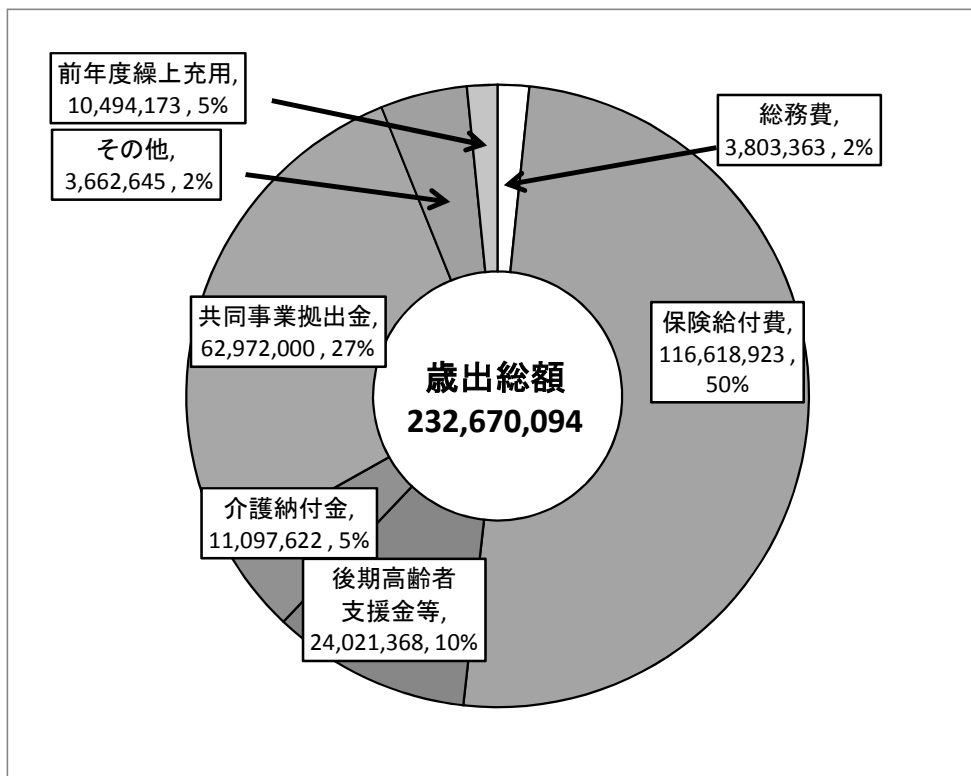
図5 平成28年度 歳入歳出の構成比（市町村+国保組合）

（単位：千円）

歳入



歳出



（注）端数処理により合計が合わないことがある。

表6 歳入総額に占める保険税(料)及び国庫支出金等の状況

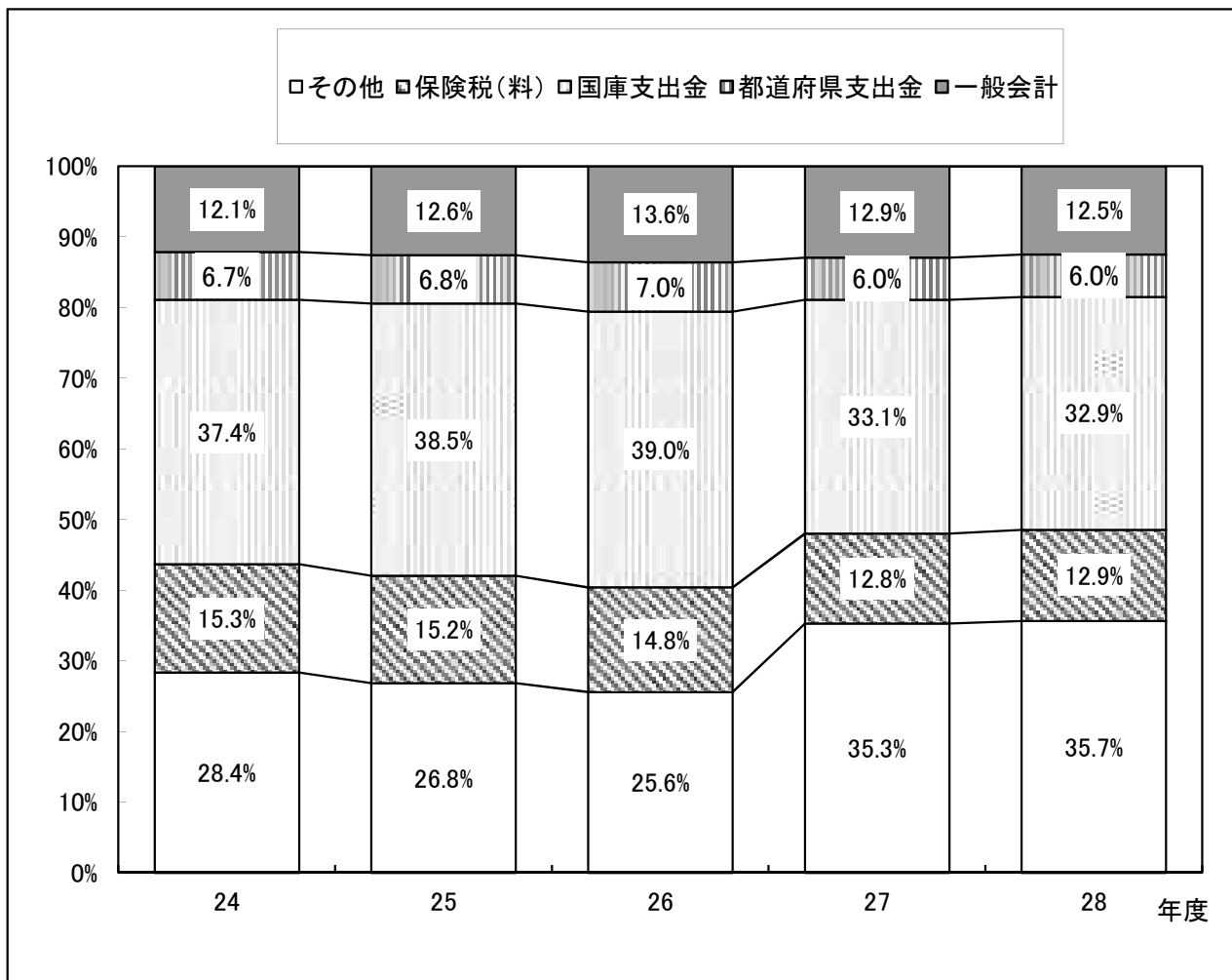
(単位:千円、%)

年度	歳入総額	保険税(料)	構成比	対前年	都道府県支出金	構成比	対前年	国庫支出金	構成比	対前年	一般会計	構成比	対前年
24	191,856,913	29,356,519	15.30	1.00	12,907,896	6.73	1.33	71,847,814	37.45	0.99	23,301,731 (7,401,846)	12.15	1.08
25	194,100,279	29,522,807	15.21	1.01	13,283,522	6.84	1.03	74,779,024	38.53	1.04	24,407,558 (7,377,939)	12.57	1.05
26	200,403,181	29,702,135	14.82	1.01	13,979,022	6.98	1.05	78,216,484	39.03	1.05	27,229,181 (8,020,059)	13.59	1.12
27	231,230,301	29,505,680	12.76	0.99	13,800,187	5.97	0.99	76,489,935	33.08	0.98	29,849,369 (10,115,441)	12.91	1.10
28	228,518,590	29,532,272	12.92	1.00	13,794,547	6.04	1.00	75,255,593	32.93	0.98	28,469,228 (9,913,533)	12.46	0.95

(注)「一般会計」は、法定外を含む一般会計からの繰入

()は保険基盤安定負担金

図6 歳入総額に占める保険税(料)及び国庫支出金等の年度別推移



3. 保険税(料)の状況

平成28年度の収納率(市町村+国保組合)は、現年度分は94.11%で前年度より0.12%の増加、滞納繰越分は19.79%で前年度より0.12%の増加となっている。

収納率(現年度分)を全国平均と比較すると、平成19年度以降、毎年度で全国を上回っており、平成28年度においては1.00%上回った。

平成28年度の1人当たり調定額は66,199円で前年度より4.75%増、1世帯当たり調定額は119,377円で前年度より2.38%増となっている。

表7 保険税(料) 年度別推移

(単位：千円, %)

年度	区分	現 年 度					滞 納 繰 越			
		調定額	対前 年 度 比	収納額	収納率		調定額	対前 年 度 比	収納額	収納率
					本県	全国平均				
23	市町村	29,999,472	1.00	27,586,802	92.02	89.39	10,969,379	0.98	1,390,852	12.73
	組合	276,907	0.97	276,324	99.79	99.93	920	1.33	920	100.00
	合計	30,276,379	1.00	27,863,126	92.09	90.74	10,970,299	0.98	1,391,772	12.73
24	市町村	29,753,877	0.99	27,552,978	92.68	89.86	10,711,584	0.98	1,458,230	13.67
	組合	269,482	0.97	268,887	99.78	99.94	583	0.63	412	70.58
	合計	30,023,359	0.99	27,821,865	92.74	91.17	10,712,168	0.98	1,458,642	13.67
25	市町村	29,481,836	0.99	27,544,273	93.49	90.42	10,197,210	0.95	1,629,820	16.05
	組合	270,469	1.00	269,629	99.69	99.96	767	1.32	150	19.53
	合計	29,752,305	0.99	27,813,902	93.55	91.66	10,197,976	0.95	1,629,970	16.05
26	市町村	29,556,383	1.00	27,682,125	93.72	90.95	9,268,538	0.91	1,662,073	17.98
	組合	267,795	0.99	267,414	99.86	99.96	599	0.78	408	68.14
	合計	29,824,178	1.00	27,949,538	93.77	92.17	9,269,137	0.91	1,662,481	17.98
27	市町村	29,289,544	0.99	27,494,536	93.93	91.45	8,411,407	0.91	1,649,937	19.67
	組合	269,471	1.01	269,102	99.86	99.96	572	0.95	191	33.33
	合計	29,559,015	0.99	27,763,639	93.99	92.66	8,411,980	0.91	1,650,128	19.67
28	市町村	29,429,172	1.00	27,660,551	94.06	91.92	7,589,709	0.90	1,496,975	19.79
	組合	276,889	1.03	276,156	99.74	99.96	750	1.31	0	0.00
	合計	29,706,062	1.00	27,936,707	94.11	93.11	7,590,459	0.90	1,496,975	19.79

図 7-1 年度別収納率の推移（現年分・市町村+国保組合）

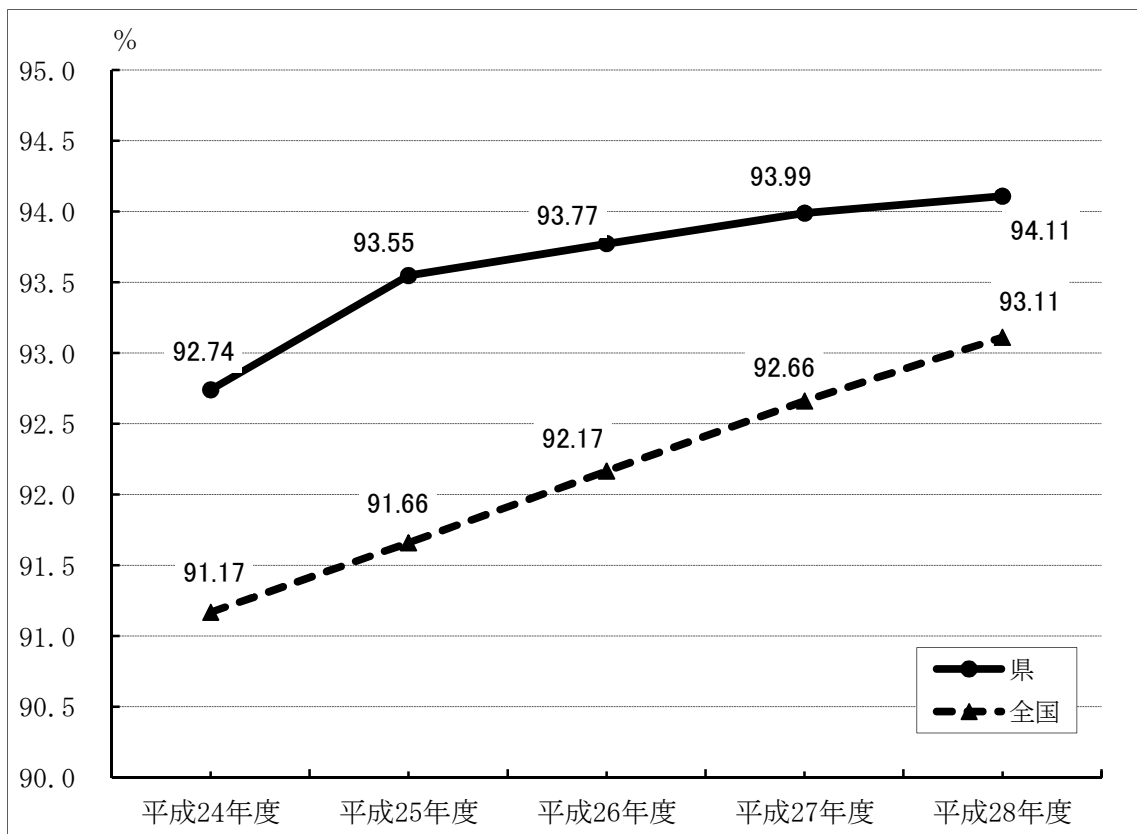


図 7-2 年度別収納率の推移（現年分・市町村）

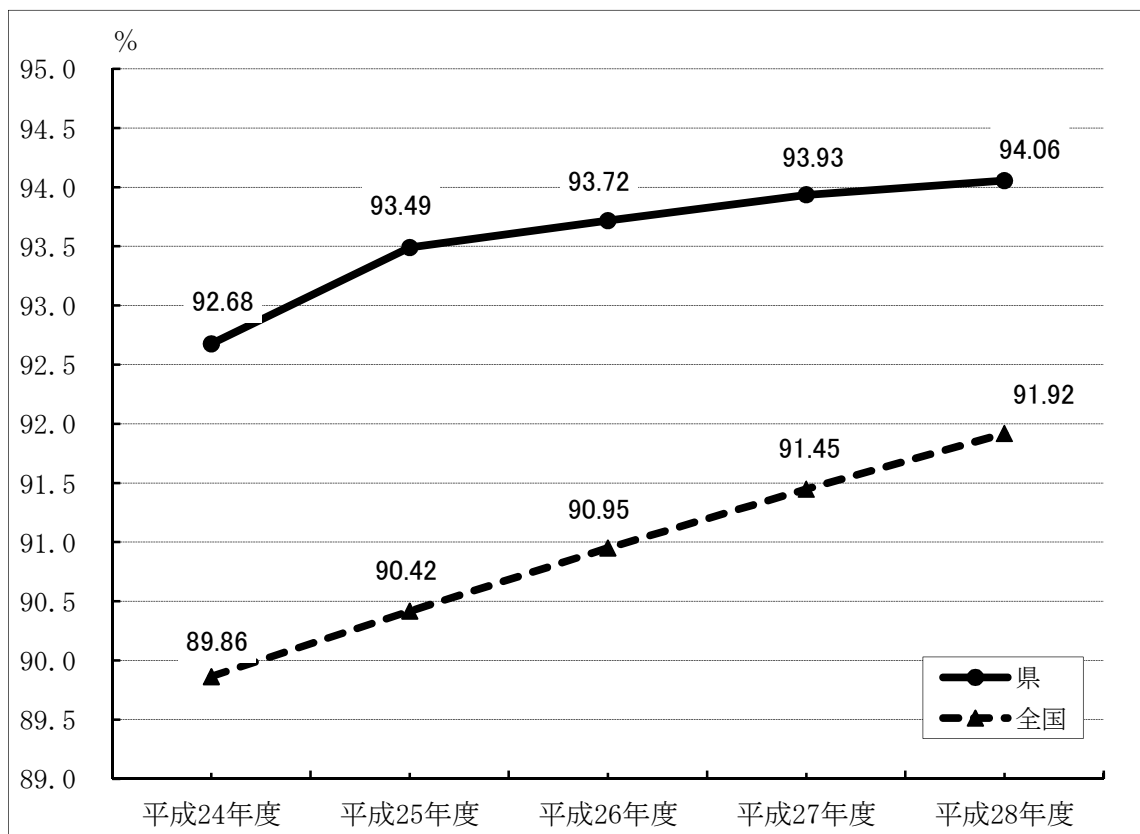


表8 年度別保険税(料)の賦課状況

(単位：円, %)

年 度	区分	1世帯当たり保険税(料) 調定額				1人当たり保険税(料) 調定額				収納率(現年度)	
		県平均	対前年 度 比	全国平均	対前年 度 比	県平均	対前年 度 比	全国平均	対前年 度 比	本県	全国平均
24	市町村	115,084	0.99	157,727	1.01	59,202	1.01	92,170	1.03	92.68	89.86
	組合	470,301	0.99	324,753	1.04	205,398	1.00	155,358	1.05	99.78	99.94
	合計	115,869	0.99	167,557	1.01	59,583	1.01	96,035	1.02	92.74	91.17
25	市町村	114,756	1.00	158,464	1.00	59,984	1.01	93,175	1.01	93.49	90.42
	組合	463,926	0.99	335,070	1.03	207,734	1.01	161,562	1.04	99.69	99.96
	合計	115,547	1.00	170,128	1.02	60,374	1.01	98,604	1.03	93.55	91.66
26	市町村	115,894	1.01	156,508	0.99	61,550	1.03	93,203	1.00	93.72	90.95
	組合	467,356	1.01	342,959	1.02	208,239	1.00	167,071	1.03	99.86	99.96
	合計	116,682	1.01	168,881	0.99	61,942	1.03	99,108	1.01	93.77	92.17
27	市町村	115,807	1.00	152,352	0.97	62,793	1.02	92,124	0.99	93.93	91.45
	組合	464,604	0.99	350,609	1.02	207,925	1.00	172,901	1.03	99.86	99.96
	合計	116,605	1.00	165,687	0.98	63,195	1.02	98,686	1.00	93.99	92.66
28	市町村	118,537	1.02	152,930	1.00	65,770	1.05	94,140	1.02	94.06	91.92
	組合	483,227	1.04	360,719	1.03	215,478	1.04	180,372	1.04	99.74	99.96
	合計	119,377	1.02	167,206	1.01	66,199	1.05	101,320	1.03	94.11	93.11

図8 保険税(料)調定額等の年度別推移

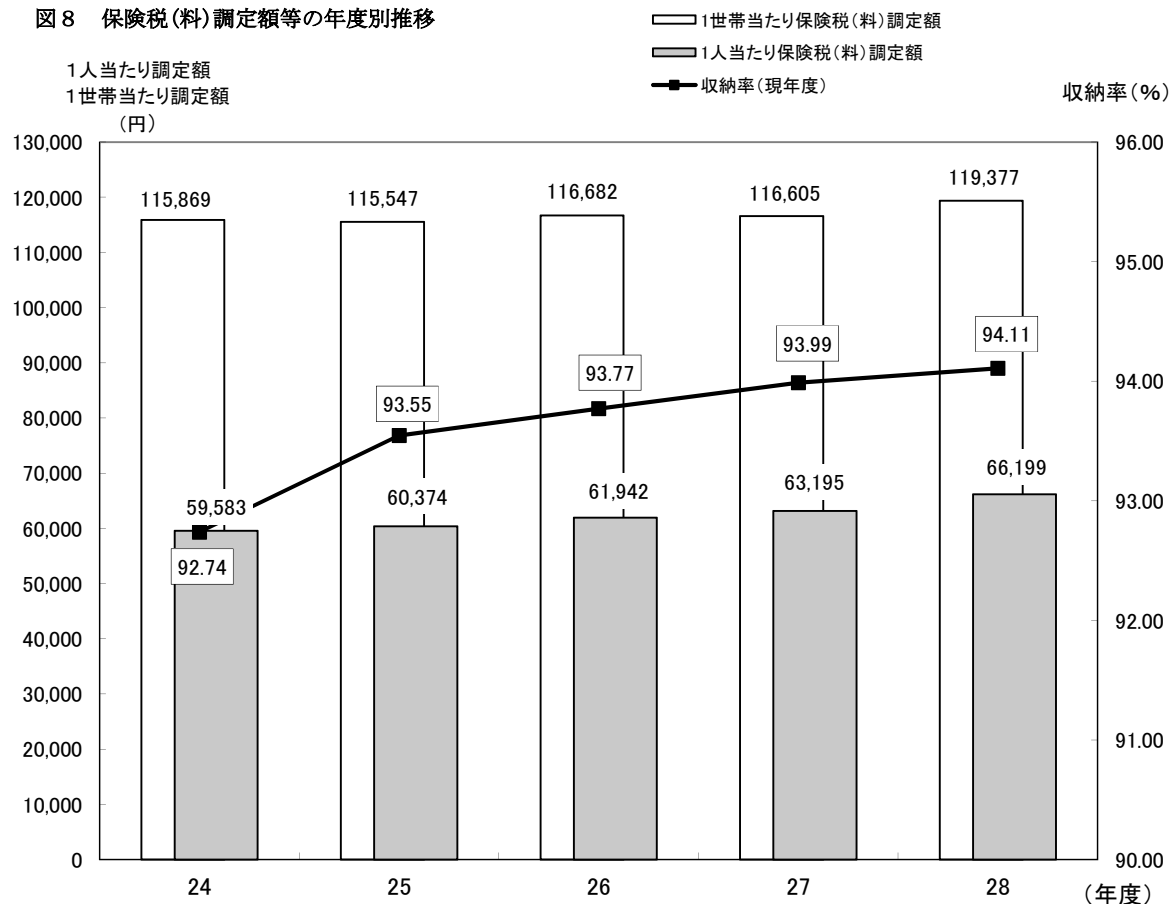


表9 低所得者に対する保険税(料)軽減状況

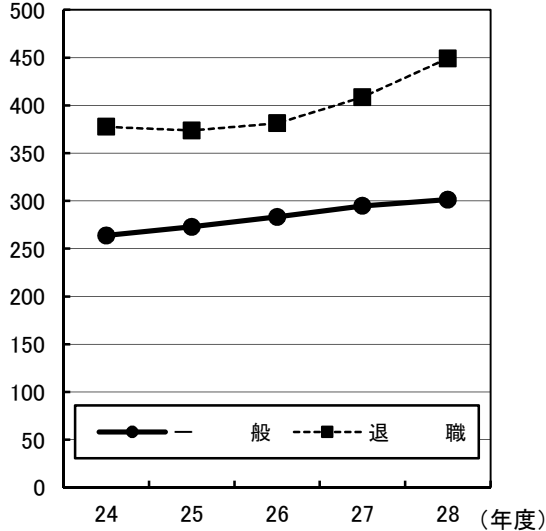
			平成24年度	平成25年度	平成26年度	平成27年度	平成28年度
7 割 軽 減	世 帯 数	実 数	100,297	101,857	99,691	97,341	93,855
		割合(%)	38.4	39.4	38.8	38.2	37.4
	被 保 数	実 数	166,844	169,101	162,564	155,567	146,270
		割合(%)	32.7	34.0	33.4	32.8	32.1
	軽減額(千円)		4,049,049	4,125,338	4,096,238	4,037,609	3,870,751
6 割 軽 減	世 帯 数	実 数	98	90	86	0	0
		割合(%)	0.0	0.0	0.0	0.0	0.0
	被 保 数	実 数	132	129	122	0	0
		割合(%)	0.0	0.0	0.0	0.0	0.0
	軽減額(千円)		1,633	1,568	1,485	0	0
5 割 軽 減	世 帯 数	実 数	26,115	23,879	42,929	44,473	43,714
		割合(%)	10.0	9.2	16.7	17.5	17.4
	被 保 数	実 数	84,806	77,431	111,352	112,817	107,699
		割合(%)	16.6	15.6	22.9	23.8	23.6
	軽減額(千円)		1,163,324	1,066,608	1,684,939	1,758,669	1,707,539
4 割 軽 減	世 帯 数	実 数	9	7	19	0	0
		割合(%)	0.0	0.0	0.0	0.0	0.0
	被 保 数	実 数	37	28	49	0	0
		割合(%)	0.0	0.0	0.0	0.0	0.0
	軽減額(千円)		196	152	306	0	0
2 割 軽 減	世 帯 数	実 数	35,058	33,675	25,278	25,038	25,142
		割合(%)	13.4	13.0	9.8	9.8	10.0
	被 保 数	実 数	75,291	71,547	59,017	56,533	55,518
		割合(%)	14.8	14.4	12.1	11.9	12.2
	軽減額(千円)		471,726	451,805	368,915	365,698	364,446
合 計	世 帯 数	実 数	161,577	159,508	168,003	166,852	162,711
		割合(%)	61.9	61.6	65.4	65.5	64.8
	被 保 数	実 数	327,110	318,236	333,104	324,917	309,487
		割合(%)	64.1	63.9	68.4	68.6	67.8
	軽減額(千円)		5,685,929	5,645,472	6,151,882	6,161,977	5,942,735

(注)介護分を除く

4. 保険給付の状況

(1) 医療費（療養諸費）の状況

図9 年度別1人当たり医療費の推移
(千円)



平成28年度の医療費（療養諸費）は、一般分が対前年度比1.1%減の1,329億円、退職分が29.9%減の35億円、全体では2.1%減の2,364億円となっている。

また、全体に対する構成比では、一般分が97.4%、退職分が2.6%となっている。

一方、平成28年度の被保険者1人当たりの医療費は、一般分が対前年度比2.2%増の301,307円、退職分が9.9%増の449,156円で、全体では2.0%増の303,886円となっている。一般に対する相対比で見ると、退職分が約1.5倍となっている。

表10-1 年度別医療費（療養諸費）の推移（市町村+国保組合）

(単位：百万円，%)

区分 年度	医療費 総額					
	合計		一般		退職	
	伸び率		伸び率		伸び率	
24	135,123	1.9	127,711	1.7	7,412	6.5
25	136,316	0.9	129,480	1.4	6,836	△ 7.8
26	138,067	1.3	131,830	1.8	6,237	△ 8.8
27	139,302	0.9	134,285	1.9	5,017	△ 19.6
28	136,365	△ 2.1	132,850	△ 1.1	3,515	△ 29.9
構成比	100.0		97.4		2.6	

表10-2 年度別1人当たりの医療費（療養諸費）の推移（市町村+国保組合）

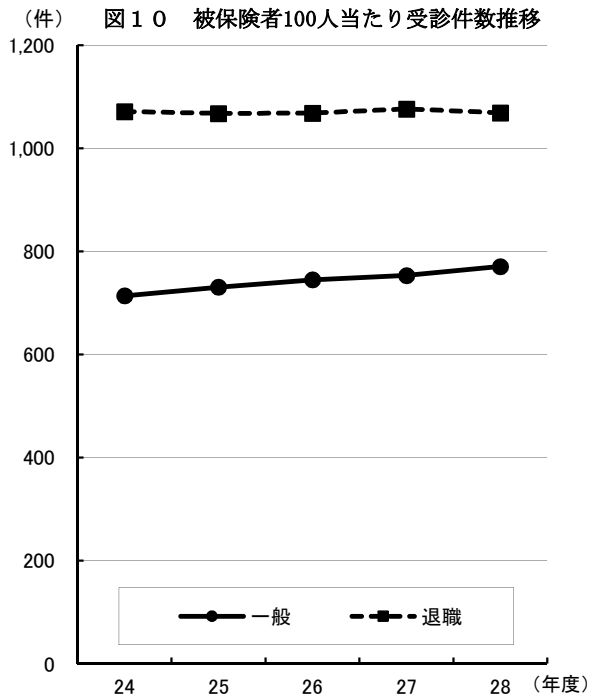
(単位：円，%)

区分 年度	合計			一般			退職		
	伸び率	対全国比		伸び率	対全国比		伸び率	対全国比	
		伸び率	対全国比		伸び率	対全国比		伸び率	対全国比
24	268,159	3.4	87.9	263,721	3.4	87.8	377,660	2.5	97.4
25	276,615	3.2	88.2	272,872	3.5	88.2	373,733	△1.0	95.8
26	286,750	3.7	89.1	283,426	3.9	88.9	381,296	2.0	97.4
27	297,820	3.9	88.3	294,833	4.0	88.1	408,611	7.2	99.4
28	303,886	2.0	89.5	301,307	2.2	89.1	449,156	9.9	109.5
一般を1とした場合の相対比				1.0			1.5		

(注) 全国値は、国事業年報による。

(2) 診療費の諸率

①被保険者100人当たり受診件数（受診率）



平成28年度の被保険者100人当たりの受診件数（以下「受診率」という。）は、全体の診療費計で775.604と前年度比1.8%増となっている。

診療別では入院24.574、入院外623.893、歯科127.136となった。

一般・退職別にみると、一般が前年度比2.3%増の770.405、退職が0.7%減の1,068.515となっており、退職は一般に比べ多受診となっている。

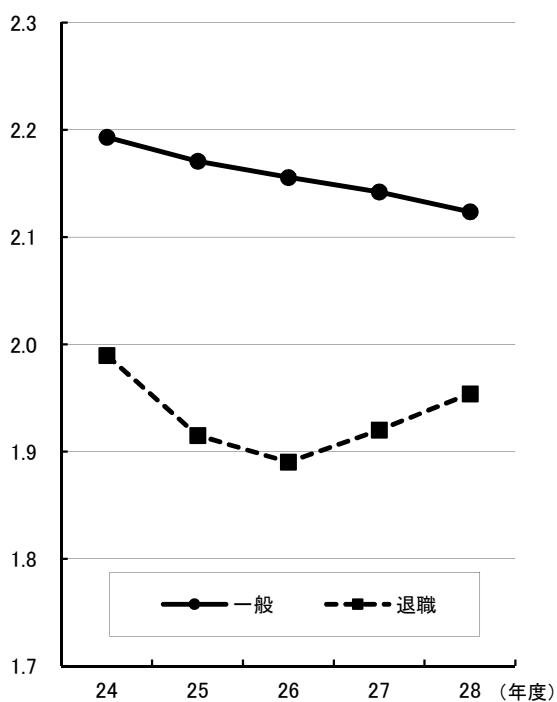
表11 年度別被保険者100人当たり受診件数（受診率）

(単位：件)

	年度	受診率				対前年度伸び率 (%)			
		入院	入院外	歯科	診療費計	入院	入院外	歯科	診療費計
一般	24	23.029	582.023	108.682	713.734	0.6	△ 0.4	1.2	△ 0.1
	25	23.429	593.181	113.802	730.412	1.7	1.9	4.7	2.3
	26	23.858	601.579	119.405	744.842	1.8	1.4	4.9	2.0
	27	24.068	606.543	122.682	753.293	0.9	0.8	2.7	1.1
	28	24.533	619.643	126.229	770.405	1.9	2.2	2.9	2.3
退職	24	24.685	878.795	167.453	1,070.933	△ 0.3	△ 0.7	4.2	0.0
	25	23.393	870.539	173.426	1,067.357	△ 5.2	△ 0.9	3.6	△ 0.3
	26	22.895	864.174	180.877	1,067.946	△ 2.1	△ 0.7	4.3	0.1
	27	25.647	868.961	181.292	1,075.900	12.0	0.6	0.2	0.7
	28	26.936	863.340	178.239	1,068.515	5.0	△ 0.6	△ 1.7	△ 0.7
計	24	23.093	593.582	110.971	727.647	0.6	△ 0.3	1.4	0.0
	25	23.428	603.476	116.015	742.919	1.5	1.7	4.5	2.1
	26	23.825	610.500	121.493	755.818	1.7	1.2	4.7	1.7
	27	24.109	613.432	124.221	761.761	1.2	0.5	2.2	0.8
	28	24.574	623.893	127.136	775.604	1.9	1.7	2.3	1.8

② 1件当たり日数

(日) 図11 1件当たり日数推移



平成28年度における1件当たり日数は、入院17.091日、入院外1.548日、歯科2.032日、診療費計2.120日で、全体としてわずかではあるが減少している。

一般・退職別にみると、一般が診療費計2.124日、退職が診療費計1.954日となっている。

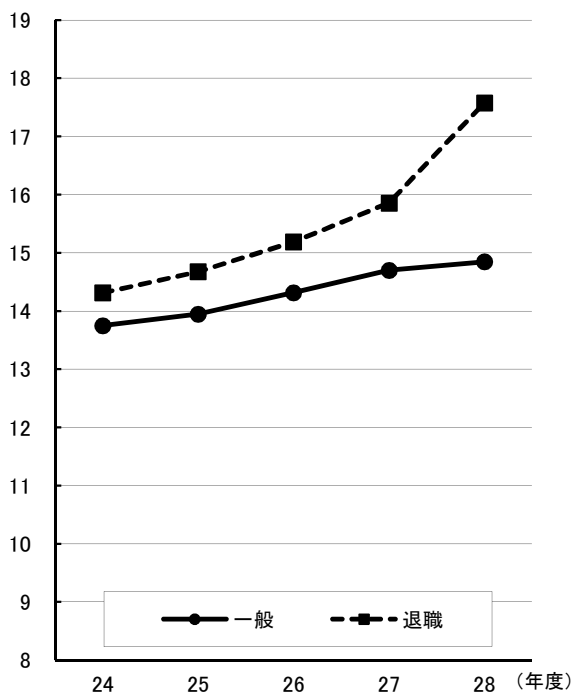
表12 年度別1件当たり日数

(単位：日)

	年度	1件当たり日数				対前年度伸び率 (%)			
		入院	入院外	歯科	診療費計	入院	入院外	歯科	診療費計
一般	24	17.384	1.586	2.228	2.193	0.5	△ 1.2	△ 1.9	△ 0.7
	25	17.211	1.574	2.185	2.171	△ 1.0	△ 0.7	△ 1.9	△ 1.0
	26	17.185	1.566	2.124	2.156	△ 0.1	△ 0.5	△ 2.8	△ 0.7
	27	17.216	1.557	2.077	2.142	0.2	△ 0.6	△ 2.2	△ 0.6
	28	17.127	1.549	2.031	2.124	△ 0.5	△ 0.6	△ 2.2	△ 0.9
退職	24	14.777	1.575	2.282	1.990	△ 2.5	△ 0.9	△ 1.4	△ 1.1
	25	14.253	1.526	2.205	1.915	△ 3.5	△ 3.1	△ 3.4	△ 3.7
	26	14.378	1.510	2.126	1.890	0.9	△ 1.0	△ 3.6	△ 1.3
	27	14.385	1.520	2.076	1.920	0.0	0.6	△ 2.3	1.6
	28	15.223	1.519	2.056	1.954	5.8	△ 0.1	△ 0.9	1.8
計	24	17.275	1.585	2.232	2.182	0.4	△ 1.2	△ 1.9	△ 0.7
	25	17.101	1.572	2.186	2.157	△ 1.0	△ 0.9	△ 2.0	△ 1.1
	26	17.093	1.563	2.124	2.143	0.0	△ 0.5	△ 2.8	△ 0.7
	27	17.137	1.556	2.077	2.134	0.3	△ 0.5	△ 2.2	△ 0.4
	28	17.091	1.548	2.032	2.120	△ 0.3	△ 0.5	△ 2.2	△ 0.7

③ 1日当たり診療費

(千円) 図12 1日当たり診療費推移



平成28年度の1日当たり診療費は、14,907円と前年度比1.1%増加した。

診療別では入院31,162円、入院外9,994円、歯科6,848円で、いずれも前年度より増加している。

一般・退職別にみると、一般が診療費計14,847円、退職が診療費計17,573円であり、一般よりも退職が高く推移している。

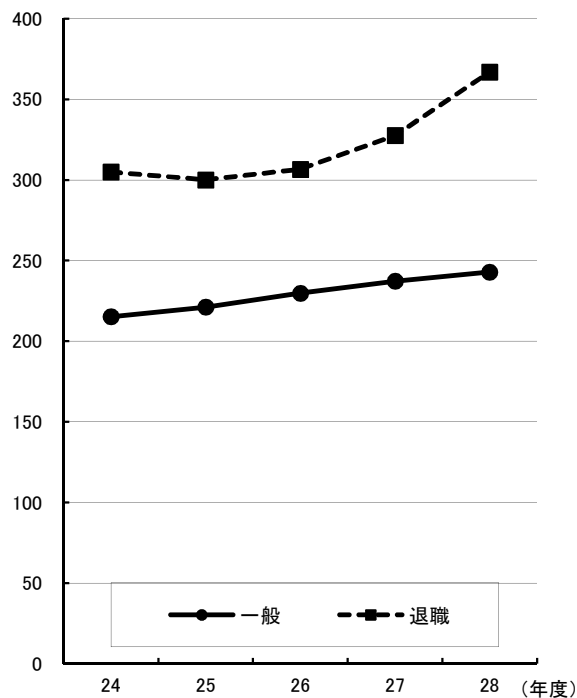
表13 年度別1日当たり診療費

(単位：円)

	年度	1日当たり診療費				対前年度伸び率 (%)			
		入院	入院外	歯科	診療費計	入院	入院外	歯科	診療費計
一般	24	28,435	9,271	6,542	13,750	3.4	4.4	1.8	4.4
	25	28,847	9,484	6,552	13,948	1.5	2.3	0.2	1.4
	26	29,779	9,648	6,649	14,315	3.2	1.7	1.5	2.6
	27	30,546	9,900	6,726	14,700	2.6	2.6	1.2	2.7
	28	30,918	9,948	6,844	14,847	1.2	0.5	1.8	1.0
退職	24	37,700	10,341	6,369	14,312	5.4	3.8	1.5	3.5
	25	41,735	10,256	6,438	14,676	10.7	△ 0.8	1.1	2.5
	26	44,875	10,233	6,586	15,188	7.5	△ 0.2	2.3	3.5
	27	42,727	10,947	6,736	15,855	△ 4.8	7.0	2.3	4.4
	28	45,245	11,879	6,985	17,573	5.9	8.5	3.7	10.8
計	24	28,765	9,332	6,531	13,779	3.5	4.4	1.7	4.3
	25	29,245	9,524	6,545	13,983	1.7	2.1	0.2	1.5
	26	30,194	9,676	6,645	14,352	3.2	1.6	1.5	2.6
	27	30,831	9,938	6,726	14,738	2.1	2.7	1.2	2.7
	28	31,162	9,994	6,848	14,907	1.1	0.6	1.8	1.1

④ 1人当たり診療費

(千円) 図13 1人当たり診療費推移



平成28年度の1人当たり診療費は、245,080円と前年度比2.3%増加した。

診療別では入院が前年度比2.7%増で130,876円、入院外が1.7%増で96,513円、歯科が1.9%増で17,691円となった。

一般・退職別にみると、一般が診療費計242,918円、退職が診療費計366,902円となっている。

表14 年度別1人当たり診療費

(単位：円)

	年度	1人当たり診療費				対前年度伸び率 (%)			
		入院	入院外	歯科	診療費計	入院	入院外	歯科	診療費計
一般	24	113,833	85,566	15,843	215,241	4.5	2.7	1.0	3.5
	25	116,323	88,557	16,293	221,173	2.2	3.5	2.8	2.8
	26	122,095	90,900	16,862	229,858	5.0	2.6	3.5	3.9
	27	126,564	93,515	17,138	237,218	3.7	2.9	1.6	3.2
	28	129,906	95,461	17,550	242,918	2.6	2.1	2.4	2.4
退職	24	137,519	143,112	24,342	304,973	2.4	2.2	4.3	2.5
	25	139,150	136,261	24,617	300,028	1.2	△ 4.8	1.1	△ 1.6
	26	147,727	133,561	25,324	306,612	6.2	△ 2.0	2.9	2.2
	27	157,640	144,579	25,348	327,566	6.7	8.2	0.1	6.8
	28	185,529	155,771	25,603	366,902	17.7	7.7	1.0	12.0
計	24	114,755	87,807	16,174	218,736	4.5	2.8	1.2	3.5
	25	117,170	90,328	16,602	224,100	2.1	2.9	2.6	2.5
	26	122,966	92,350	17,149	232,465	4.9	2.2	3.3	3.7
	27	127,380	94,855	17,354	239,589	3.6	2.7	1.2	3.1
	28	130,876	96,513	17,691	245,080	2.7	1.7	1.9	2.3

参考 療養諸費(医療費)と保険税(料)調定額の関係(市町村)

