

Ⅱ 調査結果の概要

【健康状態】

表1 疾病・異常の被患率等

区 分		小学校	中学校
90%以上			
80%以上90%未満			
70 ～ 80			
60 ～ 70		むし歯(う歯)(62.33)	むし歯(う歯)(60.3)
50 ～ 60			裸眼視力1.0未満の者(51.63)
40 ～ 50			
30 ～ 40		裸眼視力1.0未満の者(36.4)	
20 ～ 30			
10 ～ 20			
1～10	8 ～ 10		
	6 ～ 8		歯垢の状態(6.01)
	4 ～ 6	歯垢の状態(4.43)	歯肉の状態(4.32)
	2 ～ 4	歯肉の状態(2.1)	
	1 ～ 2	栄養状態(1.81)	蛋白検出の者(1.76) せき柱・胸郭・四肢の状態(1.28)
0.1～1	0.5 ～ 1	蛋白検出の者(0.57) せき柱・胸郭・四肢の状態(0.56)	栄養状態(0.91)
	0.1 ～ 0.5		尿糖検出の者(0.11)
0.1%未満		尿糖検出の者(0.05)	

表2 疾病・異常の被患率の全国との比較

(%)

区 分	小学校				中学校			
	男		女		男		女	
	沖縄	全国	沖縄	全国	沖縄	全国	沖縄	全国
裸眼視力1.0未満	32.51	30.61	40.42	37.75	47.85	52.35	55.62	59.89
1.0未満～0.7以上	9.42	10.99	10.73	13.08	7.37	11.11	7.00	11.44
0.7未満～0.3以上	11.42	11.50	14.25	14.19	14.98	18.66	15.01	19.81
0.3未満	11.68	8.12	15.44	10.49	25.50	22.58	33.61	28.63
う歯	63.87	46.89	60.73	43.63	58.94	34.08	61.73	36.81
歯垢の状態	5.09	3.53	3.75	2.67	7.43	5.69	4.52	3.72
歯肉の状態	2.34	2.14	1.84	1.67	5.36	4.93	3.23	3.32
蛋白検出の者	0.37	0.56	0.78	1.06	2.07	3.25	1.42	2.54
尿糖検出の者	0.04	0.06	0.06	0.07	0.06	0.12	0.16	0.13
栄養状態	2.08	1.91	1.53	1.29	1.11	1.29	0.69	1.04
せき柱・胸郭・四肢の状態	0.67	1.15	0.45	1.13	1.12	2.22	1.46	2.58

(注) 1. 全国は文部科学省平成30年度学校保健統計調査速報(標本調査)による。

2. 「0.00」は計数が単位未満の場合
3. 「-」は該当がない場合
4. 「…」は調査対象とならなかった場合

1. 主な疾病・異常等の推移

(1) 裸眼視力1.0未満

平成30年度の「裸眼視力1.0未満」の者の割合は、前年度に比べると、小学校男子、小学校女子、中学校女子は低下傾向、中学校男子は上昇傾向にある。

この割合を年齢別（図2）にみると、男女とも年齢が進むにつれて高くなる傾向にある。

図1 裸眼視力1.0未満の者の推移

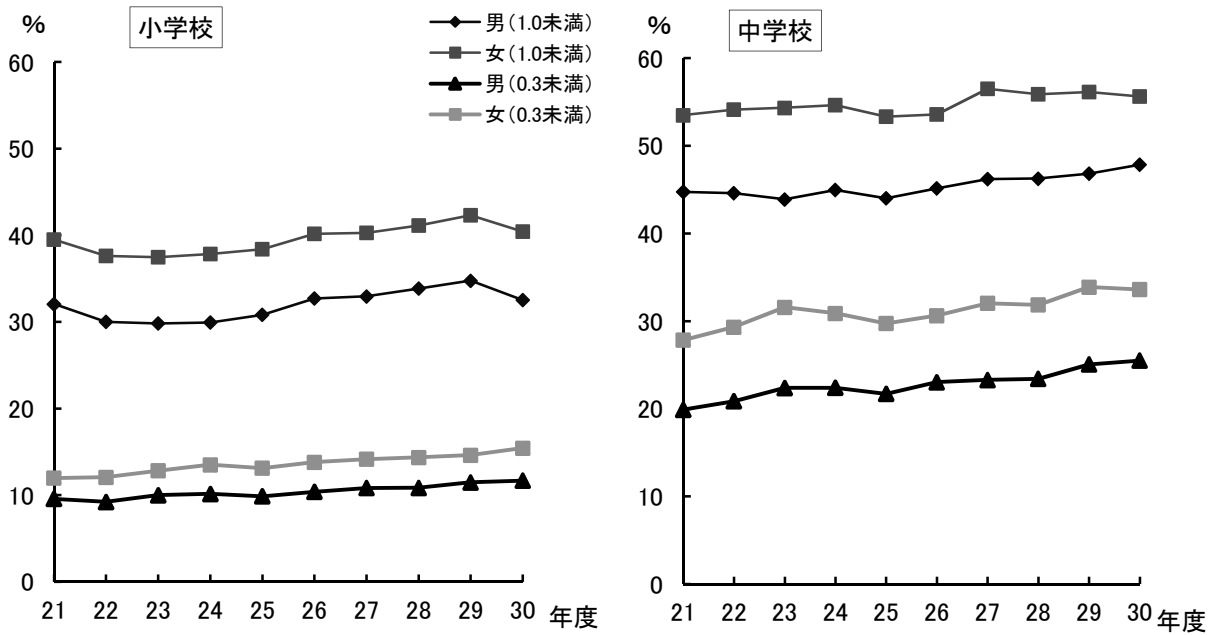
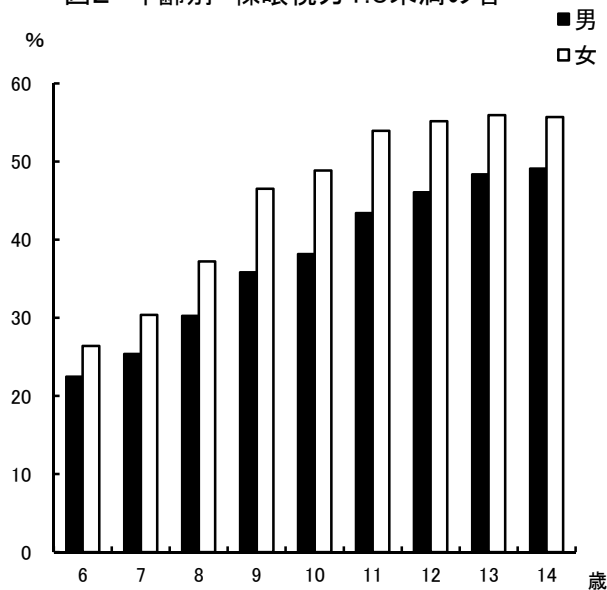


図2 年齢別 裸眼視力1.0未満の者



(2) う歯（むし歯）

平成30年度の「う歯（むし歯）」の被患率は、男女とも前年度より減少している。

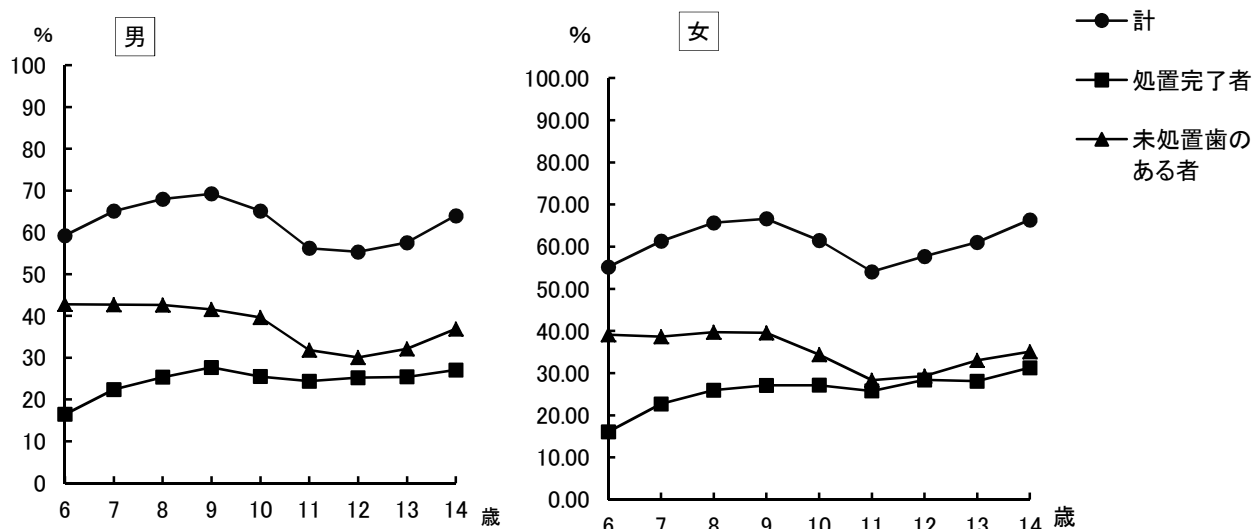
「う歯（むし歯）」の被患率の推移をみると、低下傾向にある。（表3）

「う歯（むし歯）」の被患率を年齢別にみると、男女ともに9歳が最も高く、男子が69.23%、女子は66.63%となっている。

表3 う歯(むし歯)の被患率(処置完了者等の割合)の推移

区 分			(%)					
			平成18年	平成21年	平成24年	平成27年	平成29年	平成30年
男	小学校	計	84.86	80.20	73.96	68.96	65.13	63.87
		処置完了者	27.03	28.70	27.69	24.45	24.59	23.63
		未処置歯のある者	57.82	51.50	46.27	44.51	40.55	40.24
	中学校	計	81.61	75.98	71.23	65.65	60.29	58.94
		処置完了者	28.58	30.99	31.08	29.14	26.31	25.92
		未処置歯のある者	53.02	44.99	40.14	36.52	33.98	33.02
女	小学校	計	83.20	78.11	71.38	66.16	62.36	60.73
		処置完了者	28.83	30.18	29.11	25.31	25.35	24.08
		未処置歯のある者	54.37	47.93	42.27	40.85	37.01	36.65
	中学校	計	84.33	79.58	74.46	67.38	63.16	61.73
		処置完了者	32.14	34.74	36.20	32.00	30.12	29.24
		未処置歯のある者	52.19	44.85	38.26	35.38	33.04	32.49

図3 むし歯(う歯)の処置完了者等の割合



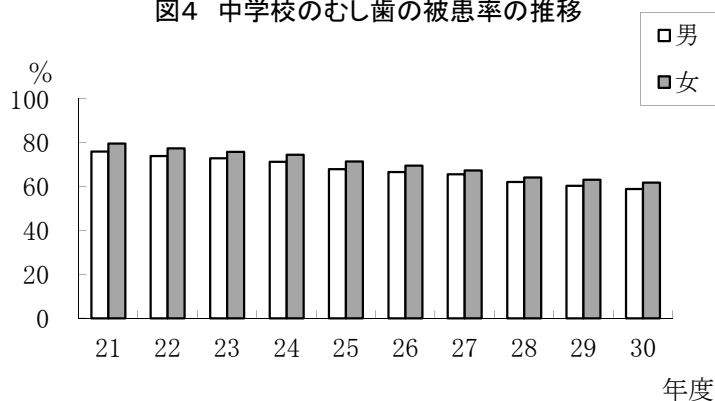
(3) 12歳の永久歯の一人当たり平均むし歯（う歯）等数

12歳の永久歯の一人当たり平均むし歯等（喪失歯及びむし歯）数をみると、「喪失歯数」は男子、女子とも前年度から横ばい、「むし歯数」は、男女とも減少傾向にある。

表4 12歳の永久歯の一人当たり平均むし歯（う歯）等数

区 分		平成28	平成29	平成30	
男	計	1.72	1.71	1.60	
	喪失歯数	0.02	0.02	0.02	
	むし歯 （う歯）	計	1.70	1.69	1.59
		処置歯数	0.94	0.91	0.84
		未処置歯数	0.76	0.78	0.75
女	計	1.99	1.91	1.84	
	喪失歯数	0.02	0.02	0.02	
	むし歯 （う歯）	計	1.97	1.89	1.82
		処置歯数	1.18	1.14	1.06
		未処置歯数	0.78	0.75	0.75

図4 中学校のむし歯の被患率の推移



(4) 肥満傾向児及び痩身傾向児の出現率

肥満傾向児の出現率は、男子では沖縄で9～12歳が10%を超えており、全国では12歳が、沖縄では10歳が最も高くなっている。

また、女子では沖縄で11～14歳が10%を超えており、全国・沖縄ともに11歳が最も高い出現率となっている。

痩身傾向児の出現率は、男子では全国で9～14歳、沖縄では10歳～14歳で1%を超えており、全国では11歳が、沖縄では14歳が最も高くなっている。

また、女子では全国で8～14歳、沖縄では9～14歳で1%を超えており、全国・沖縄ともに12歳が最も高くなっている。(表5)

*都道府県別一覧表については、P30～P33参照

表5 肥満傾向児及び痩身傾向児の出現率 (%)

区 分	男				女				
	肥満傾向児		痩身傾向児		肥満傾向児		痩身傾向児		
	沖 縄	全 国	沖 縄	全 国	沖 縄	全 国	沖 縄	全 国	
小 学 校	6 歳	5.02	4.51	0.24	0.31	5.51	4.47	0.34	0.63
	7 歳	7.30	6.23	0.25	0.39	6.86	5.53	0.30	0.53
	8 歳	9.26	7.76	0.49	0.95	9.04	6.41	0.86	1.19
	9 歳	12.31	9.53	0.89	1.71	9.36	7.69	1.52	1.69
	10 歳	13.64	10.11	1.33	2.87	9.42	7.82	1.71	2.65
	11 歳	13.33	10.01	1.76	3.16	11.28	8.79	1.90	2.93
中 学 校	12 歳	12.21	10.60	2.30	2.79	11.06	8.45	2.58	4.18
	13 歳	9.89	8.73	2.49	2.21	10.73	7.37	2.37	3.32
	14 歳	9.75	8.36	2.84	2.18	10.11	7.22	2.12	2.78

(注) 全国の数値は、文部科学省平成30年度学校保健統計調査速報(標本調査)による。

※肥満傾向児及び痩身傾向児の出現率について

性別、年齢別、身長別標準体重から肥満度を算出し、肥満度が20%以上の者を肥満傾向児、
-20%以下の者を痩身傾向児としている。

肥満度の求め方は以下のとおりである。

肥満度(過体重度)

$$= [\text{実測体重 (kg)} - \text{身長別標準体重 (kg)}] / \text{身長別標準体重 (kg)} \times 100 (\%)$$

* 身長別標準体重 (kg) = a × 実測身長 (cm) - b

年 齢	男		女	
	a	b	a	b
5	0.386	23.699	0.377	22.750
6	0.461	32.382	0.458	32.079
7	0.513	38.878	0.508	38.367
8	0.592	48.804	0.561	45.006
9	0.687	61.390	0.652	56.992
10	0.752	70.461	0.730	68.091
11	0.782	75.106	0.803	78.846
12	0.783	75.642	0.796	76.934
13	0.815	81.348	0.655	54.234
14	0.832	83.695	0.594	43.264
15	0.766	70.989	0.560	37.002
16	0.656	51.822	0.578	39.057
17	0.672	53.642	0.598	42.339