

工事名称：宮古警察署庁舎新築工事

所在地：平良市

工期：H11.10.4～H12.9.5

敷地面積：5,152.37㎡

延床面積：2,915.31㎡

総工事費：718,621千円

構造階数：RC造、一部PRC造 3階建て



設計・監理：(有)西里建築研究所・(合)タケハラ設計JV

施工：庁舎棟建築 (株)大米建設・(有)共立建設JV

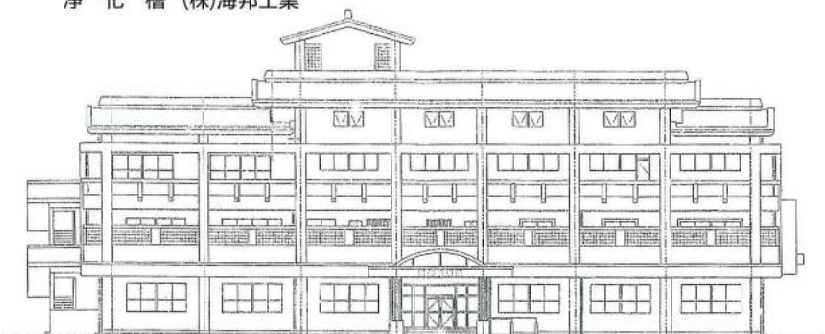
車庫棟建築 (株)照屋組

電気 (株)日進建設・(有)いなみ電気JV

空調 南西空調(株)・技研工業(株)JV

衛生 尚平工業(株)・(株)大設JV

浄化槽 (株)海邦工業



南側立面図



東側立面図

総務部



工事名称：旧議会棟跡地整備工事

所在地：那覇市

工期：H12.2.4～H12.6.30

整備面積：2,984㎡

総工事費：146,944千円





小広場を県道42号線越しに見る



県庁行政棟より駐車場を望む



琉球政府立法院跡(旧沖縄県議会議事堂)の銘板



案内サイン



小広場 銘板部分の夜景



小広場 道路側の夜景

農林水産部



工事名称：沖縄県栽培漁業センター増設工事

所在地：本部町

工期：H9.10.30～H13.3.29

延床面積：7,078㎡

総工事費：2,159,067千円

沖縄本島海域は、全域が亜熱帯海域に属し、温暖な条件下にあり、また多くの島々からなるために広大な漁場面積を持つと共に、島の周りにはサンゴ礁が発達し、河口域にはマングローブが形成される特色がある。本邦唯一の諸条件を生かし、同海域の重要魚介類の種苗量産・放流を実施し、水産資源の維持培養に努めると共に、栽培・養殖漁業に適した対象種の種苗量産技術開発や技術支援を行い、作り育てる漁業の総合的推進を図って、沿岸漁業生産の向上に寄与することを目的とした施設である。



栽培漁業センター施設概要



飼料培養棟

工期：H9.10.30～H10.3.20
 延床面積：1,078㎡
 構造階段：RC造 平屋建て

ワムシ高密度培養室、測定水質モニター室、
 魚病検査室、ナンノ濃縮機室、高架水槽



ワムシ高密度培養室



測定モニター室



貝類・ウニ飼育棟

工期：H11.10.28～H12.3.17
 延床面積：(貝類棟)1,743㎡ (ウニ棟)1,862㎡
 構造階段：S造 平屋建て

貝類：約5ヶ月の飼育で中間育成種へ出荷
 ウニ：疾病防御のため、超精密ろ過装置を導入
 放流用種苗50万個の出荷を目指す



親魚飼育棟

工期：H10.9.4～H11.3.2
 延床面積：679㎡ (ウニ棟)1,862
 総工事費：S造 2階建て

産卵シーズンになると親魚を水槽に移し産卵させる



魚類：甲殻類飼育棟

工期：H10.9.4～H11.3.2
 延床面積：2,016㎡
 構造階段：S造 平屋建て

甲殻類室：タイワンガサミの種苗生産及び飼育
 100t水槽2面、50t水槽2面
 魚類室：魚類の種苗生産及び飼育
 50t水槽10面



機械設備棟

工期：H9.10.30～H10.3.20
 延床面積：264㎡
 構造階段：RC造 平屋建て

ポンプ室、機械室、電気室、受水槽(130t)
 海水取水槽

土木建築部



工事名称：浦添市大公園Bゾーン展望台新築工事

所在地：浦添市

工期：H11.8.31～H12.5.12

構造階数：RC造り一部木造 3階建て

延床面積：401㎡

総工事費：124,662千円

浦添大公園は、浦添市の北東部の宜野湾市に隣接した位置にあり、稜線部の標高は130mで市域が一望できる。本施設は、周辺の格好な眺望を活かした展望施設であり、1階に男子トイレ、女子トイレ及び身障者用トイレを設置し、2階、3階、の展望フロアには車椅子でもスロープで上がれるようになっている。



スロープ側正面より



1階階段部分



3階木造小屋部分



階段、展望フロアの木造手すり



3階展望フロアからの眺望



工事名称：北前海岸利便施設工事
所在地：北谷町
工期：H12.11.28～H13.3.30
構造階数：RC造平屋建て
延床面積：238㎡
総工事費：77,332千円



男子トイレ



シャワー室



工事名称：沖縄県総合運動公園冒険広場
 遠見台新築工事

所在地：北中城村
工期：H12.9.22～H13.2.12
構造階数：RC造 平屋建て
延床面積：188㎡
総工事費：103,005千円



工事名称：金武湾港(宇堅地区)遊歩道
 付帯施設(休憩所)新築工事

所在地：具志川市
工期：H12.9.1～H13.1.23
構造階数：RC造 平屋建て
延床面積：43㎡ (5棟)
総工事費：32,550千円



工事名称：金武湾港(平安座南地区)緑地
 便所等建築工事

所在地：与那城村
工期：H12.9.28～H13.2.24
構造階数：RC造 2階建て
延床面積：92㎡
総工事費：54,724千円

企画開発部

工事名称：総合行政情報通信網舎・鉄塔整備工事中継局

所在地：伊良部・宮古・本部・多野・前田・宮城・与座・米須・渡嘉敷・久米

工期：H12.10.4～H13.3.26



伊良部中継局



久米中継局



多野中継局



米須中継局



与座中継局



渡嘉敷中継局



宮古中継局



宮城中継局



本部中継局



前田中継局

沖縄県総合行政情報通信ネットワーク事業は、県行政の情報化を推進する事業として、総合的な行政情報通信ネットワークを整備するものである。整備にあたっては、現行の防災行政無線設備の再整備にあわせて、衛星通信システムの導入等も含めた高速大容量の情報通信網を構築して、県・市町村等を結ぶ情報通信ネットワーク及びマルチメディアアイランド構想を実現するための公共的インフラとして活用を図ることとしている。

教育庁



工事名称：辺土名高校校舎改築工事

所在地：大宜味村
 工期：H12.9.13～H13.3.25
 構造階数：RC造 2階建て
 延床面積：校舎2,729㎡ 体育館2,291㎡
 総工事費：1,079,215千円



この建物は、昭和39年から51年にかけて建設された校舎を、老朽化により改築したものである。配置に当たっては、校舎の軸を放射線状3方向に分岐し、北部3村(国頭村、大宜味村、東村)の連携を表現した。放射線状の平面計画とすることにより、動線を単純化できた。計画に当たっては、「大自然を背景とした落ち着いた着きのある校舎」とすることに主眼を置いた。床はフローリング材にイタジイを、内壁の仕上には琉球松を用い、屋根は赤瓦葺きとするなど、環境・風土に適した特色ある学校づくりを目指した。また、屋内運動場の地下に雨水貯留タンクを設け、トイレや散水用水に利用している。



工事名称：西原高校校舎改築工事

所在地：西原町
 工期：H 11.10.6～H13.3.25
 構造階数：RC造 4階建て
 延床面積：14,690㎡
 総工事費：2,386,000千円



本施設は、学習活動の場としての基本的な機能のほか、歩車道分離、歩行面の段差解消や身障者便所などのバリアフリーへの対応を行っている。また、雨水貯留タンクや透水性舗装、空調負荷の低減に配慮した南側廊下の深い軒(雨端)や風通しの良い異形ブロック手すり、省エネ型のHf蛍光灯等エコスクールの対策も施している。外構においても、校舎の周囲は芝はりや植樹を行い、緑化を図っている。



工事名称：美崎養護学校校舎新築及び水泳プール改築工事

所在地：西原町
 工期：H 11.10.6～H13.3.25
 構造階数：RC造 4階建て
 延床面積：14,690㎡
 総工事費：2,386,000千円

1階は、日常生活・遊び・自立指導及び教育相談がスムーズに行えるよう明るく、開放的なオープンシステムの幼稚部を設置し、2階は、プール底に生徒の描いた絵柄があり、サイドにはシャワーを取付た明るく楽しいプールを設置している。