

## 農林水産部



名称：沖縄県畜産試験場牧草採種実験室工事  
所在地：今帰仁村  
工期：H11.11.10~H12.3.15  
構造：RC造（地上1階建）  
延面積：240㎡  
総工事費：44,442千円

良質な飼料を効率的に生産するために、地域の気候風土に適した飼料作物品種を行う施設である。

名称：栽培漁業センター増設工事（親魚棟・建築工事）  
所在地：本部町  
工期：H10.9.4~H11.3.2  
構造：S造（地上2階建）  
延面積：679㎡  
総工事費：70,875千円



有用魚介類の種苗を生産し中間育成を行い、大きく育て漁獲しようとする施設である。



親魚水槽 6種類で1魚種につき、2面を使う。産卵期がずれるので、6面とする。100㎡水槽は、シマアジ、ハタ、カンパチ用ある。

ハタ中間育成 放流用種苗は10万尾。15cmまで5万尾を育てる。50㎡水槽で5,000尾が限度なので10面必要だが、6面増設し、足りない分は魚類飼育水槽を使う。

魚類 生産時期がずれるので、50㎡水槽は12面とし、足りない分は甲殻類中間育成用を使用する。

甲殻類 種苗生産は、3mmまで、中間育成は、10mmまでとする。

名称：栽培漁業センター増設工事（魚類甲殻類棟・建築工事）  
所在地：本部町  
工期：H10.9.4~H11.3.2  
構造：S造（地上2階建）  
延面積：2,016㎡  
総工事費：297,168千円

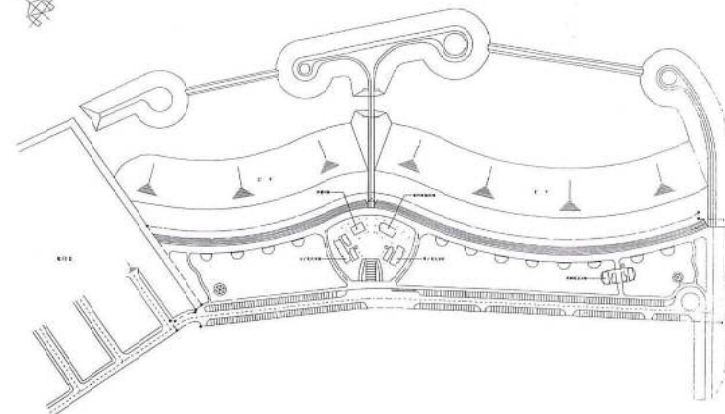
## 土木建築部



中城港湾（安座真地区）遊歩道付帯施設

本施設は、中城港を一望できる知念村安座真地区の知念対漁港と海洋レジャーセンターに隣接するオーシャンビューを意識したトロピカルビーチである。それは、西海岸の商業的ビーチと違い、静閑な地域性にあわせ、那覇地域にも近い500m余の本格的なビーチ公園となる。

施設の特徴として、中央部円形広場の眺望施設を中心にシャワー室とトイレを併用した施設やそのまわりに点々と広がる東屋は、伝統的な赤瓦屋根や雨はじを意識した建物はまわりの緑と共に周辺の環境の景観を引き立てている。眺望施設の床もリゾート感覚のウッドデッキを使用し、他の施設も高齢者やからだの不自由な方にもやさしいバリアフリーの施設として考慮されている。





名称：中城港湾（安座真地区）  
遊歩道付帯施設  
（女子更衣室棟）新築工事  
所在地：知念村  
工期：H10.9.14～H11.3.25  
構造：RC造（地上1階建）  
延面積：217.286㎡  
総工事費：81,464千円



名称：中城港湾（安座真地区）  
遊歩道付帯施設  
（休憩所）新築工事  
所在地：知念村  
工期：H10.1.28～H10.5.29  
構造：RC造（地上1階建）  
延面積：43.95㎡  
総工事費：139,020千円

名称：中城港湾（安座真地区）  
遊歩道付帯施設  
（男子更衣室棟）新築工事  
所在地：知念村  
工期：H10.3.28～H10.9.30  
構造：RC造（地上1階建）  
延面積：170.797㎡  
総工事費：65,617千円



名称：中城港湾（安座真地区）  
遊歩道付帯施設  
（管理事務所棟）新築工事  
所在地：知念村  
工期：H10.1.20～H10.6.10  
構造：RC造（地上1階建）  
延面積：117.364㎡  
総工事費：66,160千円



名称：名護中央公園展望台  
新築工事  
所在地：名護市  
工期：H10.10.22～H11.3.20  
構造：RC造（地上3階建）  
延面積：237.96㎡  
総工事費：74,392千円

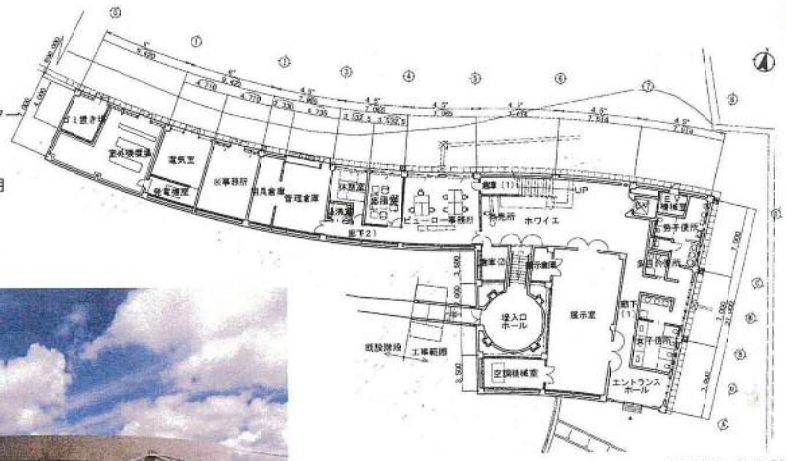
名護市の名護岳の一角を占める位置にあり、恵まれた自然を多く持つ名護市を一望できる施設である。



名称：総合運動公園かりゆし  
センター新築工事  
所在地：沖縄市  
工期：H10.8.28～H11.3.10  
構造：RC造（地上1階建）  
延面積：704㎡  
総工事費：64,086千円



**工事概要**  
 名称：海軍塚公園  
 ビジターセンター  
 場所：豊見城村  
 工期：平成10年7月  
 ～平成11年7月  
 構造：RC造  
 床面積：868㎡  
 総工事費：370,290,900円



平面図 S=1:500

慰霊の塔レベルに設置した2階には、メインエントランス・休憩コーナーを配置し、市街地を見渡せる眺望のすばらしさと共に、太陽の光・雨のしずく等普段見過ごすような平和な日常の現象を感じさせる「光」の空間を創り出している。そして1階には非日常的で重苦しい展示室、さらに壕内部へとつづく「影」の空間との対比によって、平和の尊さが心に深く刻み込まれると考えられる。  
 全体構成としては2階に導入・休憩部門、1階に展示部門壕部門・管理部門の配置となっている。



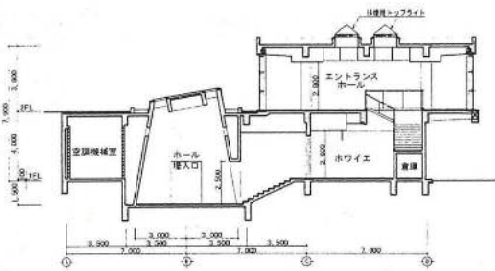
2階南側外観



北側外観



2階メインエントランスホール



断面図 S=1:400



壕入口ホール



名称：伊計平良川線ロードパーク  
 建設工事（便所1及び便所2）  
 所在地：与那城町  
 工期：H10.12.8～H11.3.7  
 構造：RC造（地上1階建）  
 延面積：78.01㎡  
 総工事費：69,982千円



名称：パナパ公園Dゾーン休憩所  
 新築工事  
 所在地：石垣市 パナパ地区  
 工期：H10.9.17～H11.2.13  
 構造：RC造（地上1階建）  
 延面積：246.53㎡  
 総工事費：100,905千円



# 県営上間第二市街地住宅建設工事



## □建設データ

施設名所 県営上間第二市街地住宅建設工事  
 所在地 那覇市上間300-1  
 用途地域 第1種中高層住居専用地域  
 (建蔽率16.92%、容積率146.01%)  
 主要用途 共同住宅  
 総工事費 3,264,894千円  
 構造 鉄骨鉄筋コンクリート造  
 一部鉄筋コンクリート造 地上12階  
 規模 敷地面積 10,350.960㎡  
 建築面積 1,751.588㎡  
 延床面積 15,113.660㎡

## 工程

設計期間 H8.12.2~H9.3.1  
 工事期間 H9.1.10~H10.8.20

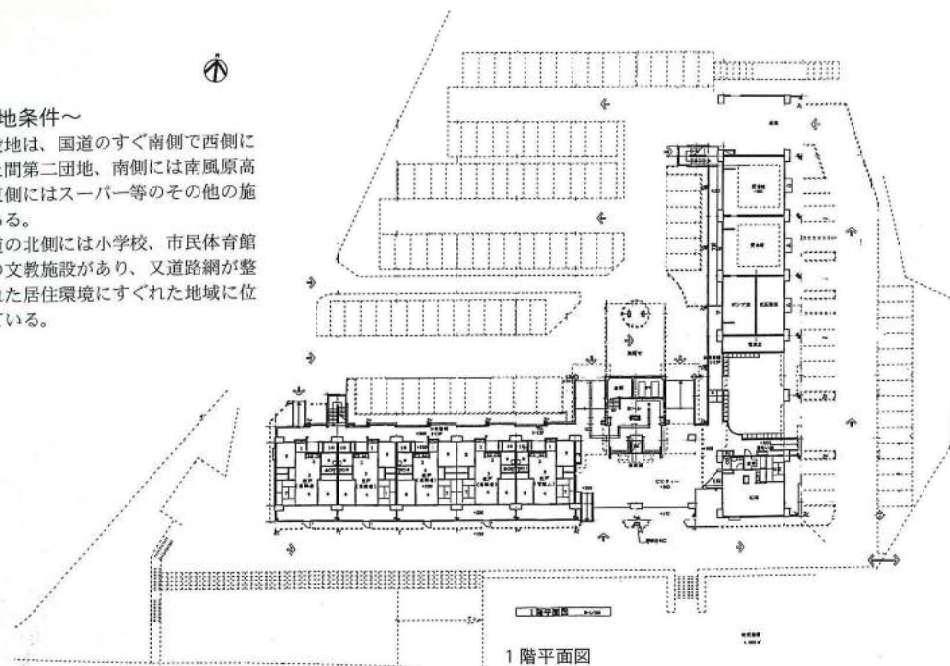
## 施工

建築1工区	大元建設・大鏡建設・JV		
建築2工区	阿波根組・渡嘉敷組JV		
建築3工区	与勝建設・下門建設JV		
建築4工区	中村組・中建設JV		
建築5工区	南洋土建・沖創建設JV		
電気1工区	那覇電気	機械1工区	三星建設
電気2工区	石川電気工事	機械2工区	丸石設備
電気3工区	マエダ電気工事	機械3工区	琉穂建設工業
電気4工区	祖慶電設工業	機械4工区	美里工業
電気5工区	八起電設	機械5工区	伍代設備工業

## ～立地条件～

建設地は、国道のすぐ南側で西側に県営上間第二団地、南側には南風原高校、東側にはスーパー等のその他の施設がある。

国道の北側には小学校、市民体育館などの文教施設があり、又道路網が整備された居住環境にすぐれた地域に位置している。



1階平面図

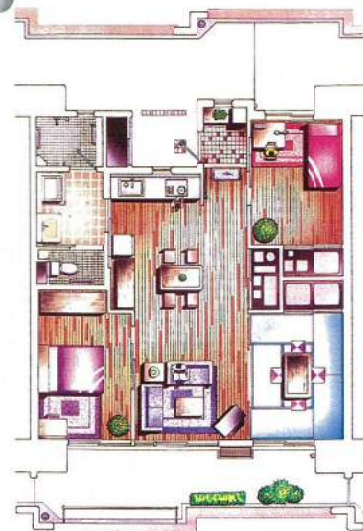
## 基本構想

### ○計画のコンセプト

計画地は小高い丘であり、古い時代の森がイメージできる。新しい時代の商業地域にかわりつつある地域に建つ建物がなくなりつつある自然を再生しながら地域に共存できるような計画する。

## 住戸計画

- ・廊下より進入は、専用ポーチをとることにより廊下からの突風やプライバシーの侵害を防ぐ、又住戸は、洋間・和室・居間と、3室をバルコニーに面する事により通風を考慮する。
- ・バルコニーは、外部意匠的にも、雁行した形にし広さを持ち、さらに、手摺り等はスリットを取り、風の流れと、音のたまりを防ぐ様計画している。
- ・住戸の計画に対し、身障者や高齢者等の生活形態を考慮した平面プランとする(手摺りや段差等を考える)。



上. 幼児遊園



名称：県営伊良部第二団地建設工事  
所在地：伊良部町  
工期：H9.10.1～H10.8.18  
構造：RC造（地上3階建）  
延面積：1,990.77㎡  
総工事費：561,501千円

住戸プランは、地域性を重視し、一戸建感覚の3階建てで、3方向外気に接する開放的なプランとする。又、プライバシー確保の為に、玄関が向かい合わせにならない様に住棟計画を試み、明るく、潤いのある居住、生活設計が営まれるよう意図する。

外観は、各住戸間の独立性（戸建感）とプライバシーの確保の為に、必然的に履行した平面形成、必要な広さのためにゆるやかな曲線でラウンドした。



名称：県営城辺団地建設工事  
所在地：城辺町  
工期：H9.10.1～H10.6.22  
構造：RC造（地上3階建）  
延面積：1,890.68㎡  
総工事費：569,919千円

計画のコンセプト

- ・1戸建てに近づけるように、プライバシーを考慮しながら、居住者が集生を楽しめるよう計画する。  
団地を中層化することにより、幼児遊園を大きくとれるようにし、コミュニケーションの場としての幼児遊園を充実させ、開放した空間づくりに努める。
- ・共同住宅は、多種多様な入居者を想定し、対応する必要がある。長寿県である沖縄県の現状及び、身障者の入居の増加を考慮し、高齢者及び身障者の住環境を高めるよう計画する。



名称：県営中城第二団地建設工事  
所在地：中城村  
工期：H9.9.25～H10.11.20  
構造：RC造（地上7階建）  
延面積：4,694.45㎡  
総工事費：1,249,411千円

○住戸計画

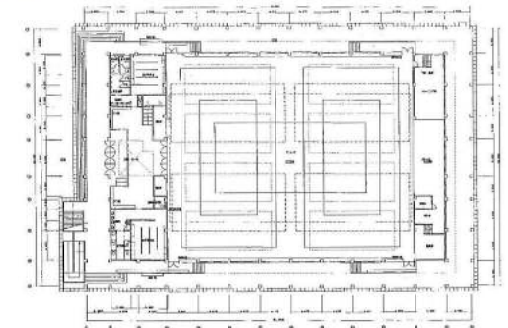
2戸連による住戸に決まれた中廊下部分に入口を設け、玄関ドアの開閉時の雨風の進入を防ぐとともに、均質的になりがちな空間に戸建て感覚のアクセントをつけ、又中廊下に外部と住戸間の緩衝帯としての役割を持たせる。居住室は、全室直接外気に面する開口部を設け、日照、通風、開放性、プライバシーなどの確保を考慮した住みよい住戸計画とする。



教育庁



名称：コザ高校屋内運動場改築工事  
所在地：沖縄市  
工期：H10.9.28～H11.3.20  
構造：RC造+S造（地上2階建）  
延面積：2,157㎡  
総工事費：452,128千円



1階平面図



2階には生物工学室等を設け、農林業におけるバイオ技術の習得がはかれるようにした。  
緑地教室（左側）は、造園及び園芸等の実習ができるように床を土敷とした。

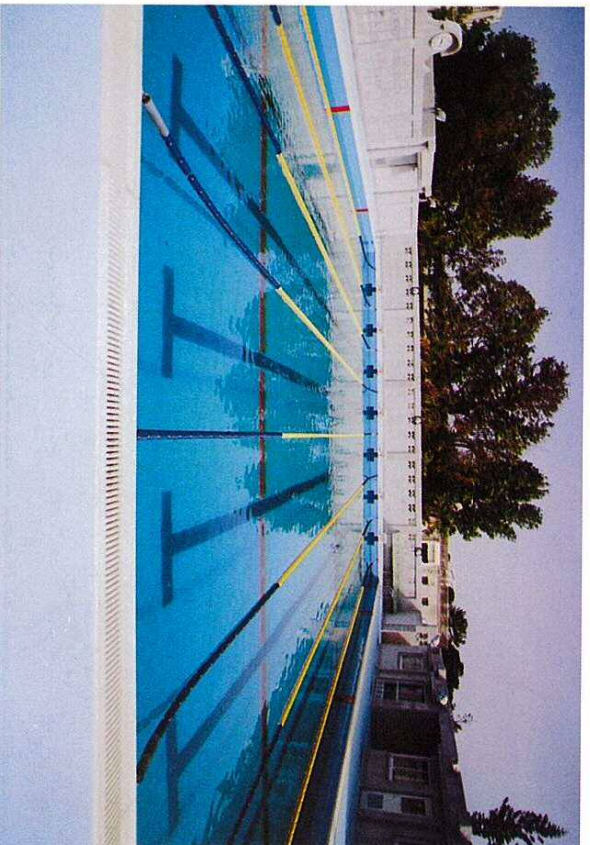
名称：北部農林高校校舎改築工事  
所在地：名護市  
工期：H10.10.8～H11.3.20  
構造：RC造（地上2階建）  
延面積：1,358㎡  
総工事費：289,661千円



名 称：浦添高校校舎改築工事  
 所 在 地：浦添市  
 工 期：H10.9.29～H11.3.20  
 構 造：RC造  
 延 面 積：(地上2階・地下1階建)  
           1,841㎡  
 総工事費：378,811千円



名 称：美咲養護学校屋外便所  
           新築工事  
 所 在 地：沖縄市  
 工 期：H10.11.13～H10.3.15  
 構 造：RC造(地上2階建)  
 延 面 積：61,00㎡  
 総工事費：12,351千円



名 称：中部農林高校水泳プール  
           新築工事  
 所 在 地：具志川市  
 工 期：H10.10.6～H11.2.26  
 構 造：RC造(地上1階建)  
 延 面 積：105.08㎡  
 総工事費：87,795千円  
 県立学校の水泳プールは毎年1～2校建築  
 しており、数校を残しほとんどの学校に設置  
 された。  
 プール本校は、25m×16m(7レーン)水深  
 1.2～1.4mの高校標準タイプで、管理室・更衣  
 室が付属している。