

## 環境保健部・商工労働部

名称：東保健指導所  
所在地：東村字平良471-24  
工期：昭和61年8月25日～昭和61年12月22日  
構造：鉄筋コンクリート造（2階建）  
延面積：122.55㎡  
設計：アカソネ一級建築設計事務所  
総工事費：23,830千円  
施工：俣山口建設  
設備：池田電気工事社



名称：沖繩食肉衛生検査所変電室  
所在地：大里村六里2015  
工期：昭和62年2月13日～昭和62年3月26日  
構造：補強コンクリートブロック造（平屋建）  
延面積：30.0㎡  
設計：橋建築設計事務所  
総工事費：4,600千円  
施工：大盛建設



名称：沖繩県工芸指導所木材乾燥場  
所在地：南風原町照屋211-215  
工期：昭和61年8月9日～昭和61年10月7日  
構造：鉄骨造（平屋建）  
延面積：82.37㎡  
設計：テルヤ設計事務所  
総工事費：4,000千円  
施工：尚宮昌工業



## 農林水産部



名称：北部放飼センター  
所在地：名護市名護460E-3  
工期：昭和61年11月1日～昭和62年2月13日  
構造：軽量鉄骨造（平屋建）  
延面積：142.56㎡  
設計：シオン建築設計事務所  
総工事費：34,206千円  
施工：建築：俣小浜組  
電気：新沖繩機器株式会社  
衛生：針嶺電水工社

ウリ類の害虫であるウリミバエの根絶を目的とした事業の一環として、施設整備は昭和55年度にウリミバエ大量増殖施設本館が竣工して以来、不妊化施設、宮古、八重山放飼センターの設置と整備が行われてきた。当放飼センターは、ミバエ事業所で生産され、不妊化されたウリミバエを冷凍凍結しバック詰めを行って、各地区に放飼する作業を行う施設である。建物の前面にあるのは冷凍用のコンテナである。



名称：果民の森 便所及び水呑場  
所在地：恩納村字安富祖1770  
工期：昭和62年2月14日～昭和62年3月30日  
構造：鉄筋コンクリート造（平屋建）  
延面積：16.06㎡  
設計：宮城宏務建築設計事務所  
総工事費：12,000千円  
施工：建築：仲間建設  
電気：東北電気

当施設は東シナ海を望む高台に位置し、背に山々が連なる本島北部の景勝地である。駐車場、管理、展示施設に隣接する屋外施設であるため、単なる公衆便所ではなく、休息、集合場所、水谷、インフォメーション等の機能も合せ持つような有機体として計画している。

特にトイレブースについては、1室1棟とし、広場のランドマークとして意匠・配置計画を行い、従来の暗い、閉っこといったイメージの払拭をねらった。



名称：畜産試験場気密サイロ  
所在地：今帰仁村字徳志2009-5  
工期：昭和61年9月19日～昭和62年1月16日  
構造：鉄骨造（全面ガラスコーティング）  
延面積：111.54㎡  
設計：興志堅建築設計事務所  
総工事費：31,478千円  
施工：嘉陽組

当該施設は県道71号線より南に約2kmに位置し週辺は山野畑で静かな所にある。敷地は広々としており、畜産関係の施設として最も良い環境である。



名称：水産試験場栽培漁業センター  
所在地：本部町字大浜853-1  
工期：昭和61年11月1日～昭和62年3月20日  
構造：鉄骨造（平屋建）  
延面積：774.82㎡  
設計：株式会社設計  
総工事費：77,500千円  
施工：建築：岡比嘉建設  
電気：岡崎浜電工  
機械：岡丸建設備

栽培漁業用の施設整備事業の1部である。鉄筋コンクリートの円形水槽100t2基、50t4基を設置し、加温設備一式と鉄骨上屋を新設した。軟弱地盤のため、既設の水槽に与える影響を考慮して、地業工事はトップベース工法（マイ独楽）を採用した。また、塩害を防止するため鉄骨は溶融亜鉛メッキ仕様としている。

整備事業の開始以来、沿岸の漁獲高も向上し、施設完成後の研究に一層の成果が望まれている。



名称：農業試験場園芸支場野菜花キ育種実験室  
 所在地／貝志川市字兼ヶ段76  
 工期／昭和61年10月1日～昭和62年2月27日  
 構造／鉄筋コンクリート造（2階建）  
 延面積／310.16㎡  
 設計／宮建築設計  
 総工事費／53,470千円  
 施工／建築：岡丸順組  
 電気：俣具志川電気工事社  
 機械：俣具志川設備工業



建築場所は、農業試験場の広大な敷地内で南側には兼ヶ段城跡があり、北側は金武・宜野座の山並が遠望できる緑に囲まれた良好な環境にある。本建物は既設本館の裏への増築であり本館との継がりには留意した。建物内部1階の展示室は暗幕用ブラインドを設置し、展示はもちろん集会・映写も可能なように配慮した。2階は野菜と花キの実験室を配し、前述の山並を眺めながら研究できる快適な場となっている。



名称：農業試験場八重山支場作物生理生態実験ガラス室  
 所在地／石垣市字平得178-8  
 工期／昭和61年10月1日～昭和62年1月28日  
 構造／鉄骨造（平屋建）  
 延面積／158.0㎡  
 設計／洲鉄建築設計事務所  
 総工事費／16,776千円  
 施工／建築：友利建設  
 設備：佐久本商会

当施設は県の主要産業であるサトウキビの生育に関する研究のための実験室であり、設計は雨仕舞や、病虫害の侵入を防ぐため気密性の高い建物とした。



名称：農業試験場八重山支場水稲品質実験室  
 所在地／石垣市字平得178-6  
 工期／昭和61年10月1日～昭和62年1月28日  
 構造／鉄骨造（平屋建）  
 延面積／170㎡  
 設計／地城建築設計事務所  
 総工事費／17,717千円  
 施工／建築・設備：前木組

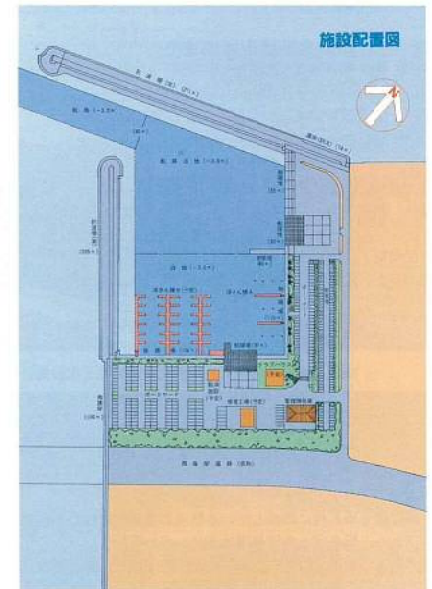
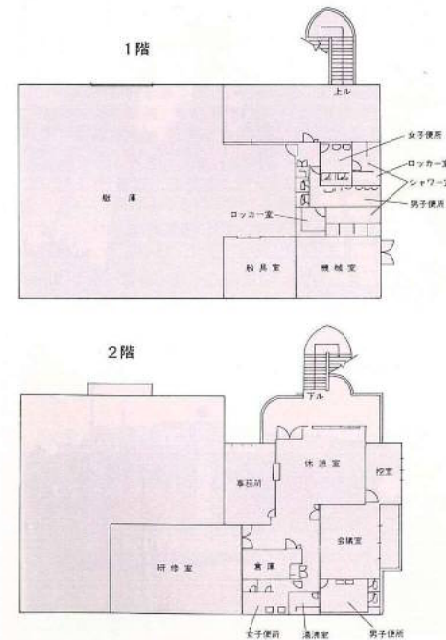
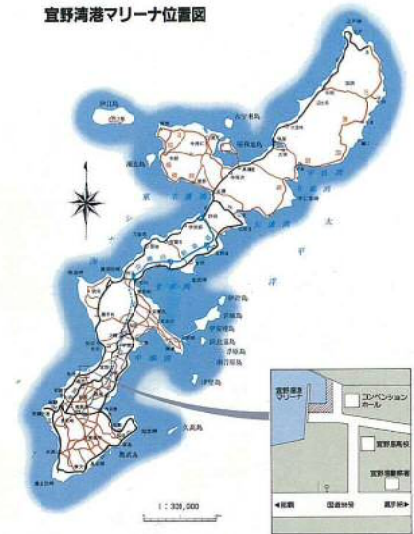
当施設は島内で生産されている種の生育等に関する研究棟である。設計では、種の乾燥のための通風、雀・ネズミの侵入防止について配慮した。



## 土木建築部

名称：宜野湾港マリーナ  
 所在地／宜野湾市真志舎地先  
 工期／昭和61年0月1日～昭和62年3月26日  
 構造／鉄筋コンクリート造（2階建）  
 延面積／736.15㎡  
 設計／海イクセル建築設計事務所  
 総工事費／119,846千円  
 施工／建築：南桃原建設  
 電気：南新琉電工  
 機械：琉球球エンジニア

宜野湾港マリーナ位置図



この施設は、昭和62年開催の「海邦国体」ヨット競技の会場として使用された。今後の沖縄県の観光振興と海洋レクリエーション、及び青少年の海洋スポーツと海洋思想の普及のために大いに役立てることが期待されている。



### 3. 住宅関係(住宅課)



**名称**：県営真玉橋市街地住宅  
**所在地**：豊見城村字真玉橋223-2  
**工期**：昭和59年12月25日～昭和62年3月25日  
**構造**：鉄骨鉄筋コンクリート造（10階建）  
**延面積**／敷地面積：19,303.15㎡  
           建築面積：3,107.26㎡  
           戸数：267戸  
**設計**／1期 岡松田・睦設計事務所・有東設計工房JV  
           2期 有現代建築設計事務所・富士工務店JV  
**総工事費**／3,169,989千円  
**施工**／建築：株式会社・日進建設株式会社・丸善建設株式会社  
           電気：新星電気工事株式会社・マエダ電気工事株式会社  
                     橋相互電気JV 他5社  
           機械：岡宮城製作所・岡協進設備・岡三星設備JV 他5社  
           その他：岡吉田開発・岡仲川建設JV 他14社



県立豊見城高校に隣接している敷地に、高層建物が3棟建設された。集会室と幼児遊園は連続しており、住戸からも見やすいよう配置している。また、近くの干潟では野鳥の観察もでき、干潟側の建物の1F部分にはビロティを設計し、通り抜けと干潟の団地内空間へのつながりに配慮した。この地は、昔から区民が親しんだ「知念森」という由緒ある所で、施設の完成後も、敷地の一角に残された坪所が利用されている。



**名称**：県営西崎第二団地  
**所在地**：糸満市西崎町3-7-9  
**工期**：昭和59年12月26日～昭和61年7月14日  
**構造**：鉄筋コンクリート造（壁式）3階建及び鉄骨鉄筋コンクリート造（9階建）  
**延面積**／敷地面積：24,510㎡  
           建築面積：3,885.29㎡  
           延床面積：12,393.99㎡  
           戸数：183戸  
**設計**：究建築研究所（中層標準設計）  
           岡永田建築設計事務所（高層・その他）  
           沖縄県土木建築部住宅課（配置計画等）  
**総工事費**／1,743,390千円  
**施工**／建築：株式会社・三健建設・岡丸勇組JV 他10社  
           電気：石川電気工事株式会社・株式会社JV 他7社  
           機械：岡第一設備・崎浜水道設備・長嶺設備社JV 他7社



この敷地は埋立地の一角にあり、道路を隔てて海に面している。建物は高層1棟、中層7棟からなり、駐車スペースも各棟にバランスよく配置されている。小学校や市の運動公園が近くにあるうえ、団地内にも2,150㎡の幼児遊園が設けられており、集会場とともに、子供たちに活用されている。



名称：県営比謝団地  
所在地／読谷村比謝33E-1  
工期／昭和60年10月1日～昭和62年1月24日  
構造／鉄筋コンクリート造（壁式）（5階建）  
延面積／敷地面積 6,477.09㎡  
建築面積 1,639.17㎡  
延床面積 6,459.76㎡  
戸数：100戸  
設計／究建築研究所  
沖縄県土木建築部住宅課  
総工事費／建築：㈱福建設 他7社  
施工／電気：㈱比謝川電機 他3社  
機械：㈱共和工業 他3社  
その他：日進建設㈱ 他6社



名称：県営経塚市街地住宅  
所在地／浦添市経塚560  
工期／昭和59年10月19日～昭和61年7月14日  
構造／鉄骨鉄筋コンクリート造（10階建）  
延面積／敷地面積 6,432.37㎡  
建築面積 1,336.31㎡  
延床面積 9,322.43㎡  
戸数 130戸  
設計／㈱浦崎設計事務所・㈱環設計 JV  
総工事費／1,463,400千円  
施工／建築：共和産業㈱・㈱昭正組・㈱福建設JV  
電気：㈱大洋電気商会・㈱日本電設・㈱東江電気設備JV  
機械：ヤマシ工業㈱・㈱上野設備・㈱金吉設備工業JV  
その他：光電気工事㈱ 他5社



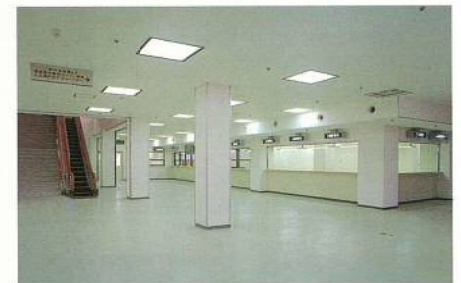
名称：県営浜原団地  
所在地／沖縄市字与儀07  
工期／昭和60年3月30日～昭和61年8月9日  
構造／鉄筋コンクリート造（壁式）（4階建）  
延面積／敷地面積 18,780.00㎡  
建築面積 2,321.46㎡  
延床面積 6,702.97㎡  
戸数：104戸  
設計／究建築研究所  
沖縄県土木建築部住宅課  
総工事費／968,034千円  
施工／建築：㈱浜元工務店、昭和システム産業JV 他6社  
電気：大和電気工事社 他4社  
機械：㈱中部設備工業 他4社  
その他：琉球設備工業㈱ 他6社



## 4. 病院関係(病院管理局)



名称：沖縄県立那覇病院  
所在地／那覇市与儀1-3-1  
工期／昭和61年7月28日～昭和62年3月29日  
構造／鉄骨鉄筋コンクリート造（地上13階、地下1階）  
延面積／27,136.32㎡  
設計／設備研究所  
総工事費／1,432,070千円  
施工／建築：㈱比嘉建設・㈱金秀鉄工JV  
電気：㈱那覇電工・㈱紫電JV  
空調：沖縄日立商品㈱・㈱琉球エンジニアJV  
衛生：琉球建設工業㈱・沖縄水質改良㈱JV  
昇降機：沖縄日立エレベータ㈱  
医療ガス：㈱オカノ



当病院は、旧琉球大学医学部附属病院を改修整備したものであり、那覇市を中心とする地域（周辺離島を含む）の中核病院として機能することを目的としている。



名称：沖縄県立宮古病院看護婦舎  
所在地／平良市字東仲宗根 807  
工期／昭和61年8月25日～昭和62年2月20日  
構造／鉄筋コンクリート造（2階建）  
延面積／183.60㎡  
設計／山皇質徳建築設計事務所  
総工事費／44,019千円  
施工／建築：平良土建  
電気：朝日電気工事社  
機械：宮古電気水道工事社



## 5. 教育関係(教育庁施設課)

（那覇市立）那覇西高校



名 称：沖縄県立那覇西高校  
所在地／那覇市小禄金城 108  
工 期／昭和61年9月3日～昭和62年3月20日  
構 造／鉄筋コンクリート（3階建）  
延 面 積／10,171㎡  
設 計／(株)近代設計事務所  
          (株)渡久山設計事務所 JV  
総工事費／1,458,300千円  
施 工／建築：(株)小波津組  
          (株)大旭建設JV 他5社  
          電気：照屋電気工事社 他4社  
          衛生：(資)宮城製作所 他4社



当高校は、那覇市効外の県及び市営団地等が計画されている閑静な環境にあり、特別教室施設を充実した本県唯一の国際人文科及び体育科を設置した学校である。

