

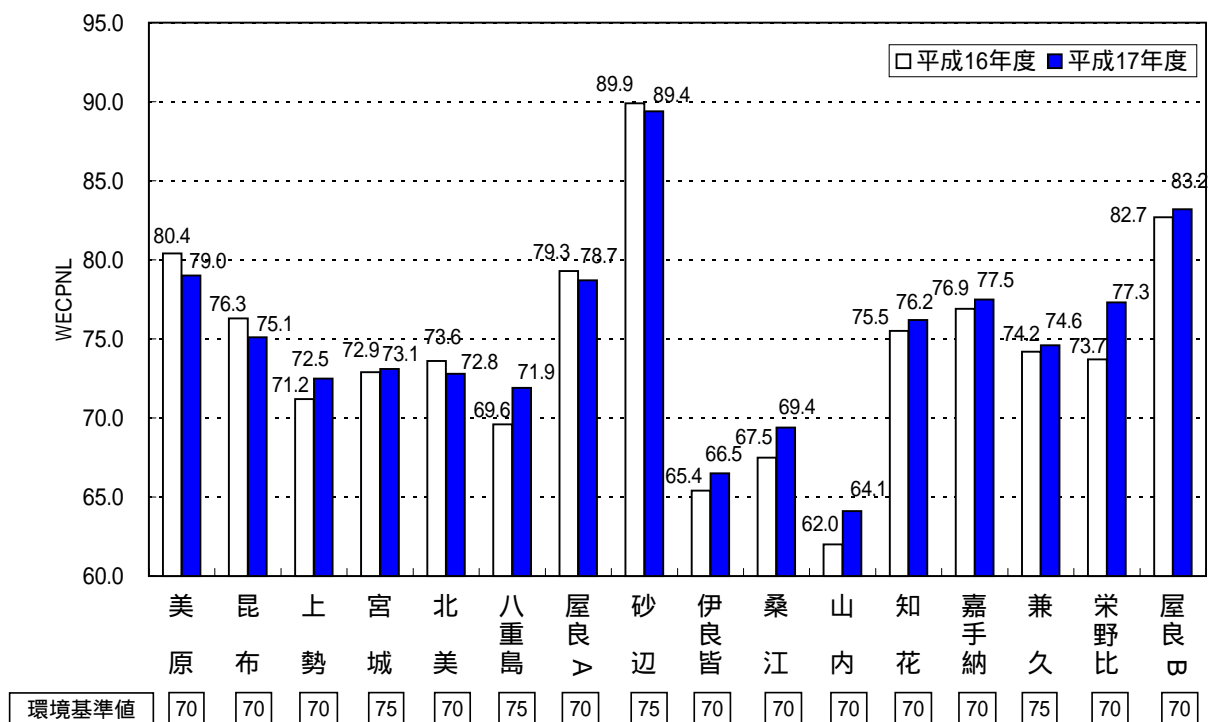
表 K 1 航空機騒音測定結果の概要 (嘉手納)

測定地点		環境基準値		測定期間内 平均 WECPNL	1日あたりの 騒音発生回数	最大ピークレベル dB(A)	1日あたりの騒音 継続累積時間	測定期間	測定 日数
No.	測定局名	類型	WECPNL						
1	美原		70	<u>79.0</u> (80.4)	61.5 (68.0)	108.3 (109.0)	33分5秒	H17/4/1~H18/3/31	365
2	昆布		70	<u>75.1</u> (76.3)	38.7 (42.9)	105.2 (113.5)	27分4秒	H17/4/1~H18/3/31	361
3	上勢		70	<u>72.5</u> (71.2)	80.0 (79.7)	103.4 (104.5)	39分24秒	H17/4/1~H18/3/31	348
4	宮城		75	73.1 (72.9)	82.0 (72.9)	113.1 (109.3)	44分36秒	H17/4/1~H18/3/31	363
5	北美		70	<u>72.8</u> (73.6)	27.1 (27.3)	103.6 (102.1)	18分50秒	H17/4/1~H18/3/31	324
6	八重島		75	71.9 (69.6)	13.0 (12.5)	107.5 (106.0)	4分44秒	H17/4/1~H18/3/31	365
7	屋良A		70	<u>78.7</u> (79.3)	66.1 (70.1)	105.7 (113.2)	37分25秒	H17/4/1~H18/3/31	365
8	砂辺		75	<u>89.4</u> (89.9)	89.3 (91.1)	119.4 (118.0)	40分42秒	H17/4/1~H18/3/31	335
9	伊良皆		70	66.5 (65.4)	35.2 (20.9)	104.9 (106.1)	18分42秒	H17/4/1~H18/3/31	365
10	桑江		70	69.4 (67.5)	14.1 (15.3)	107.1 (106.3)	8分50秒	H17/4/1~H18/3/31	365
11	山内		70	64.1 (62.0)	15.4 (15.3)	102.4 (101.7)	7分42秒	H17/4/1~H18/3/31	365
12	知花		70	<u>76.2</u> (75.5)	74.8 (88.4)	108.5 (97.8)	50分48秒	H17/4/1~H18/3/31	365
13	嘉手納		70	<u>77.5</u> (76.9)	62.1 (63.3)	101.3 (101.8)	19分50秒	H17/4/1~H18/3/31	355
14	兼久		75	74.6 (74.2)	53.4 (53.9)	102.7 104.6	13分20秒	H17/4/1~H18/3/31	346
15	栄野比		70	<u>77.3</u> (73.7)	27.4 (37.4)	98.9 101.9	18分46秒	H18/2/17~H18/3/16	28
16	屋良B		70	<u>83.2</u> (82.7)	107.0 (113.2)	106.4 (106.3)	42分27秒	H17/4/1~H18/3/31	354

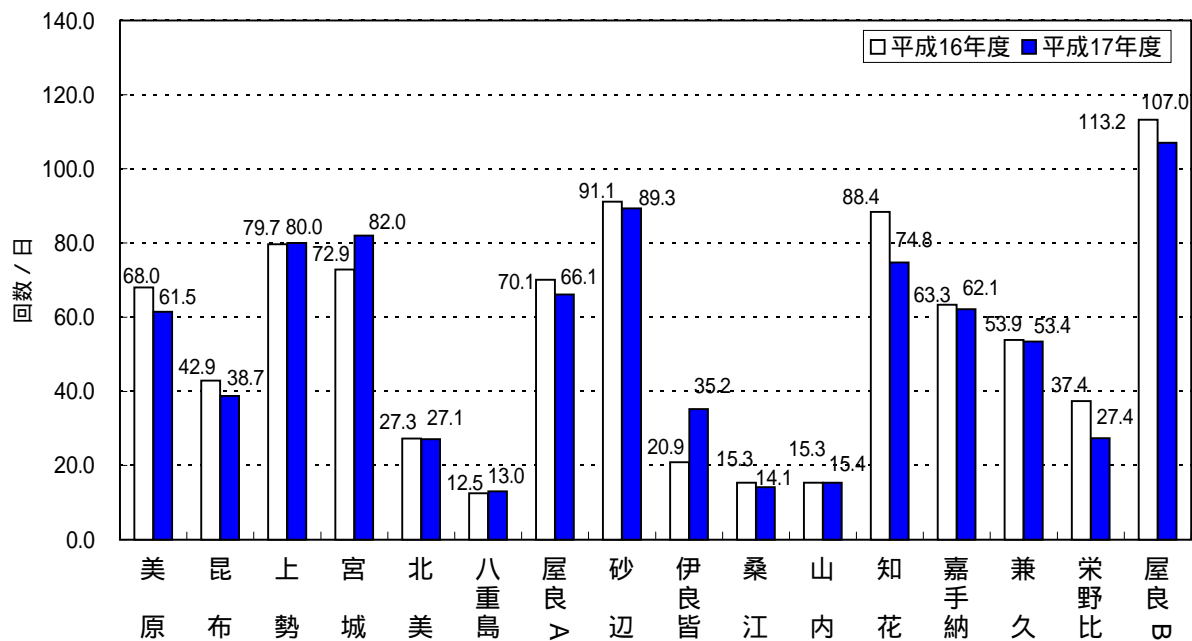
WECPNLの下線付きの値は環境基準値超過を示す。

WECPNL、1日あたりの騒音発生回数及び最大ピークレベルの()内は平成16年度の値を示す。

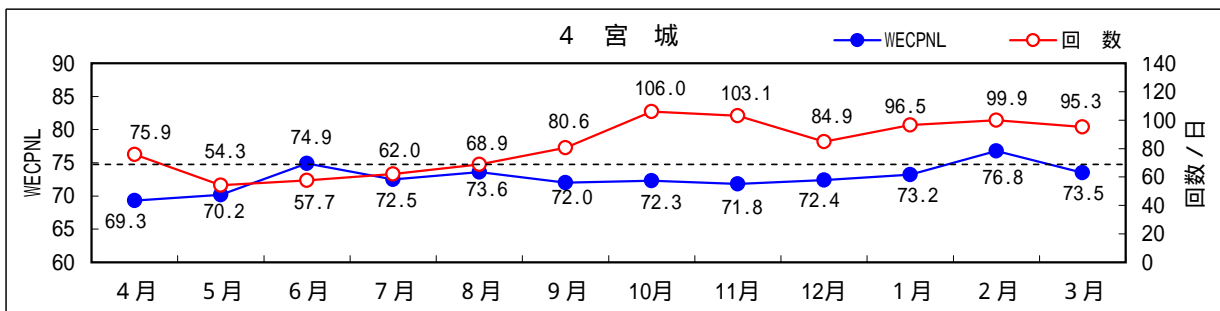
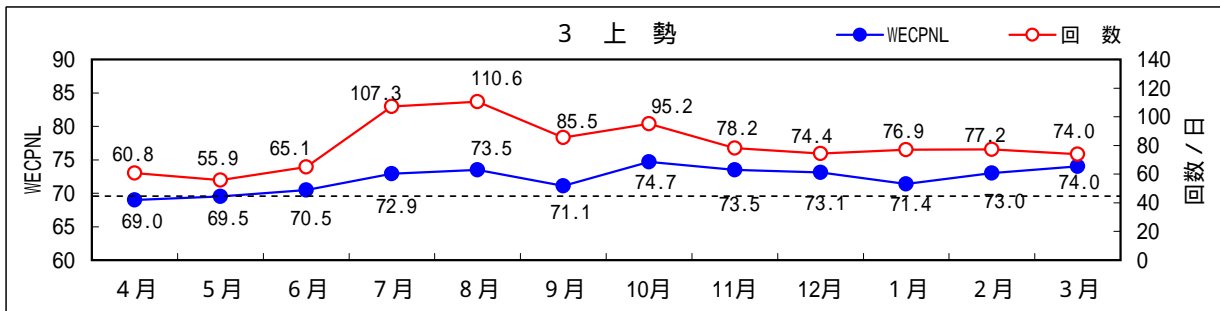
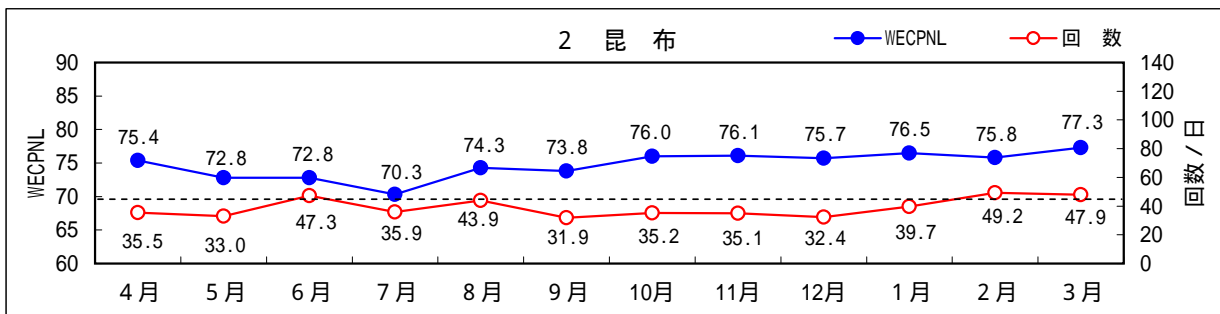
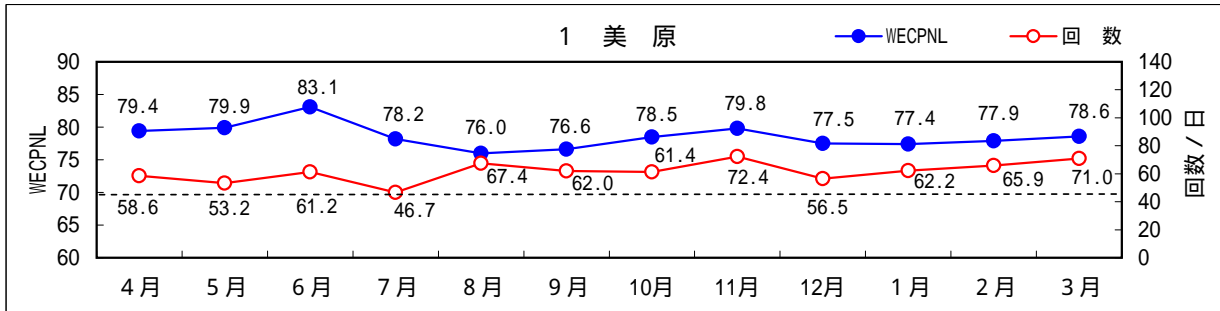
常時測定局のうち測定日数が365日(1年)に満たないものは、停電や機器の故障もしくは台風による欠測などの理由による。



図K 2 測定局別WECPNL（嘉手納）

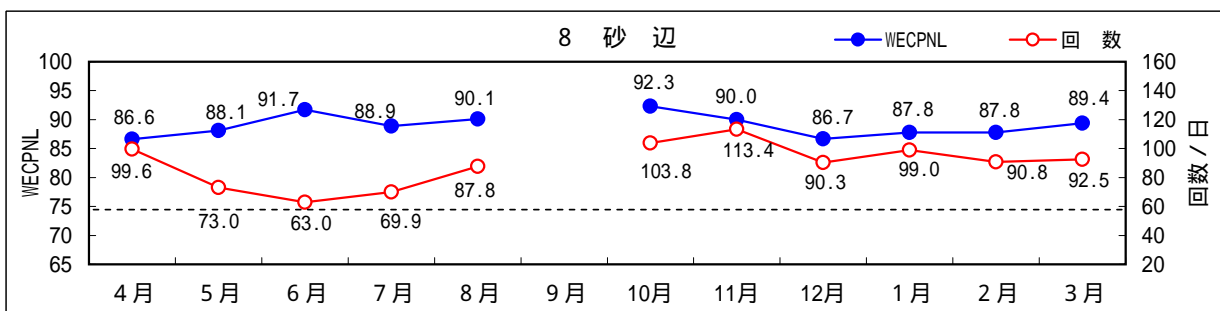
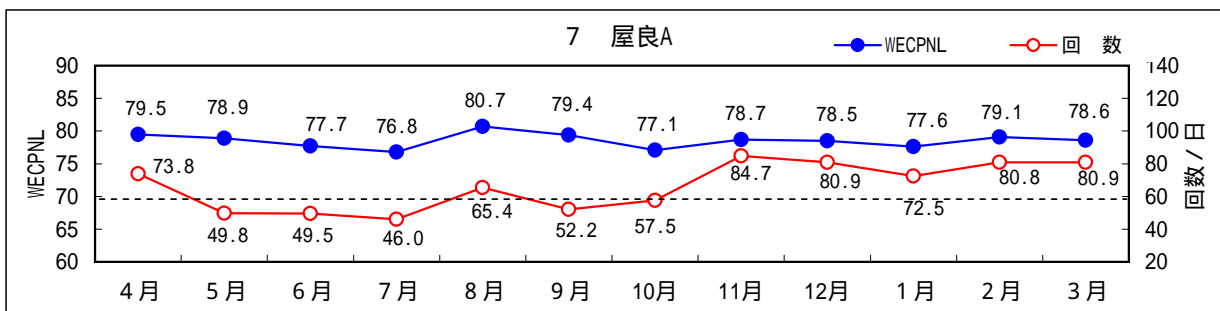
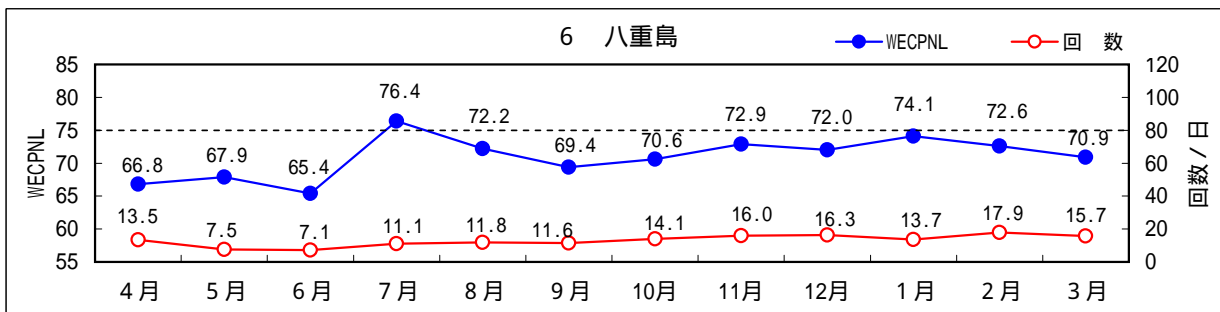
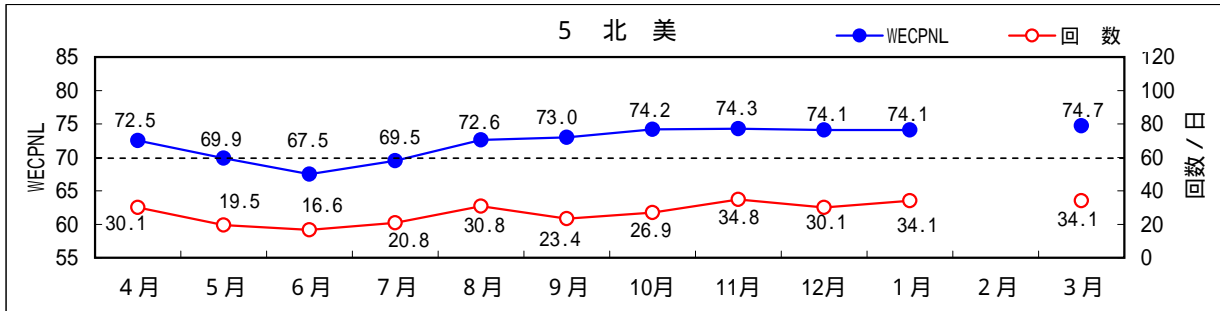


図K 3 測定局別1日あたりの騒音発生回数（嘉手納）



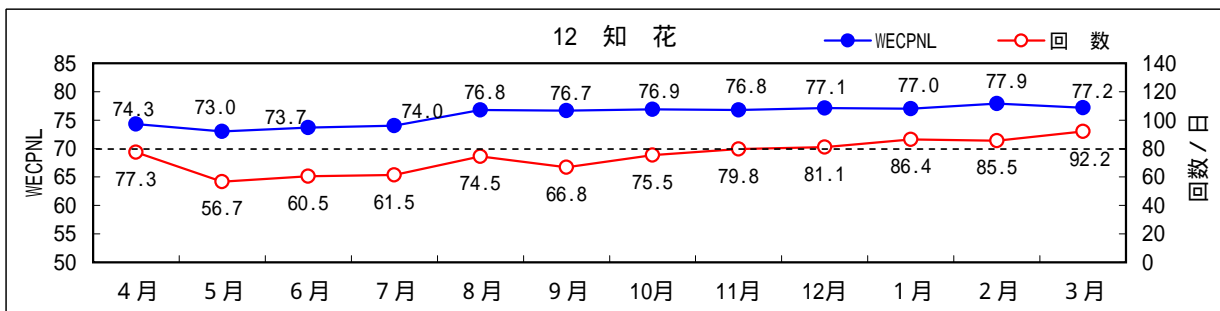
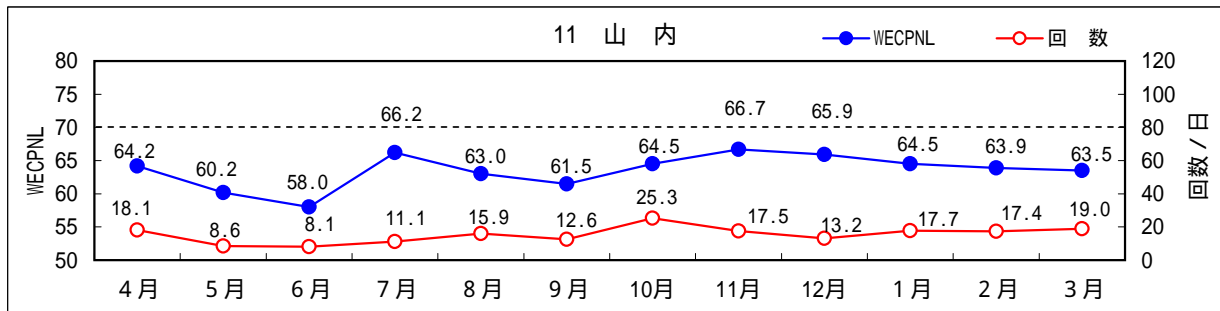
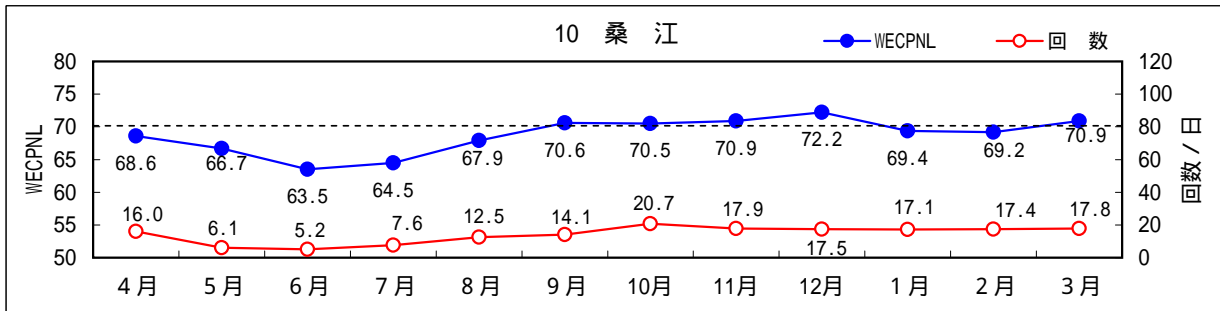
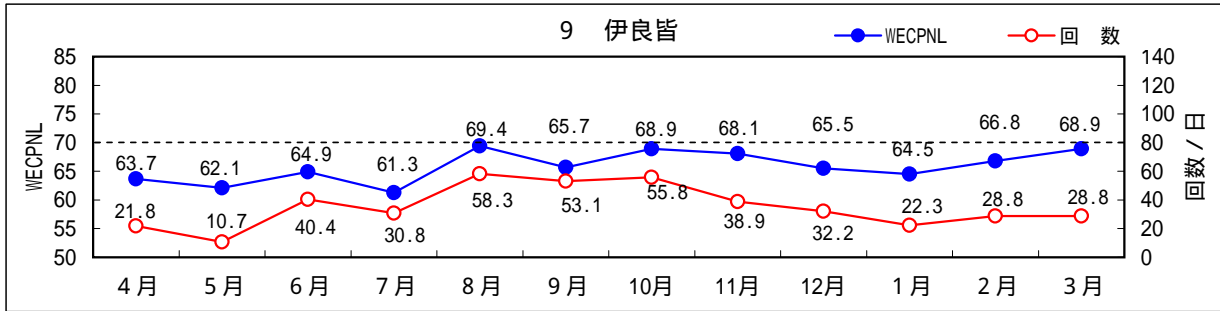
図中の横破線は環境基準値のラインを示す。

図K 4 月別のWECPNLと1日あたりの騒音発生回数（嘉手納）



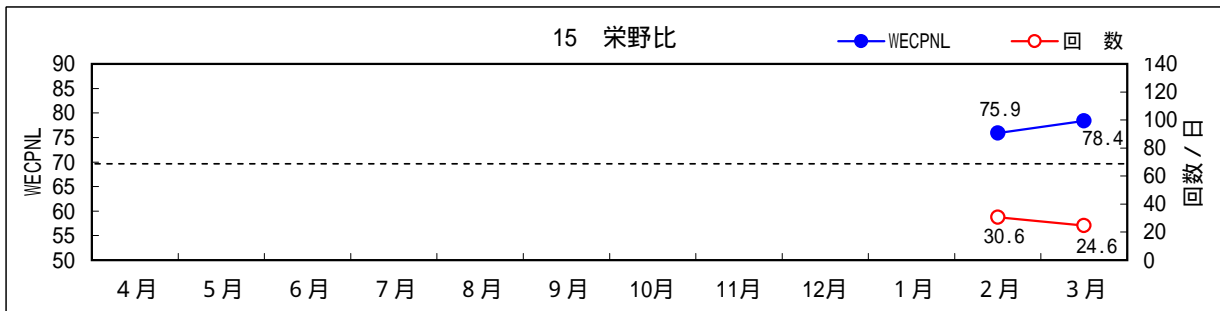
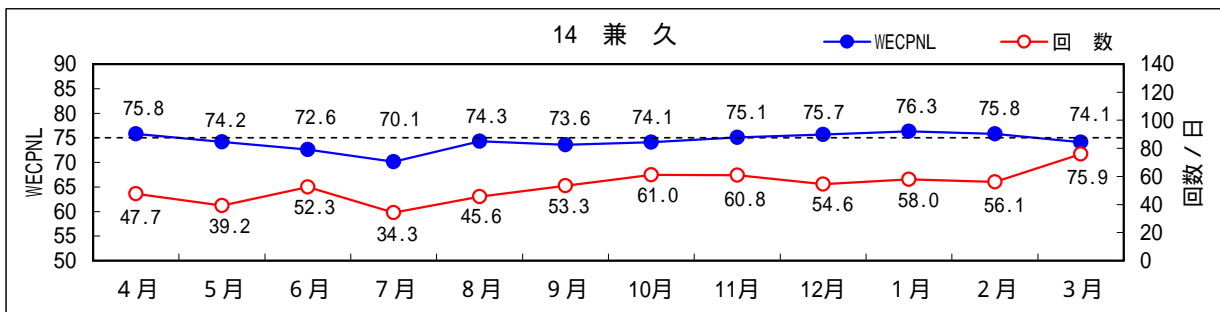
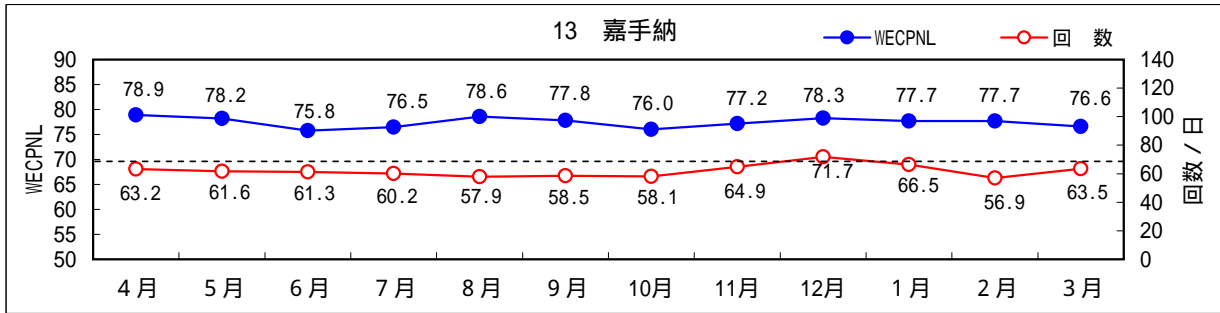
図中の横破線は環境基準値のラインを示す。

図K 4 - 2 月別のWECPNLと1日あたりの騒音発生回数（嘉手納）

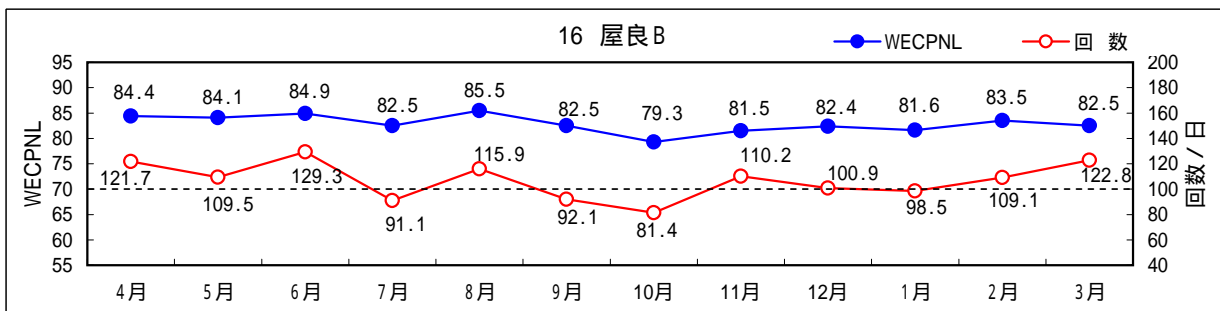


図中の横破線は環境基準値のラインを示す。

図K 4 - 3 月別のWECPNLと1日あたりの騒音発生回数（嘉手納）

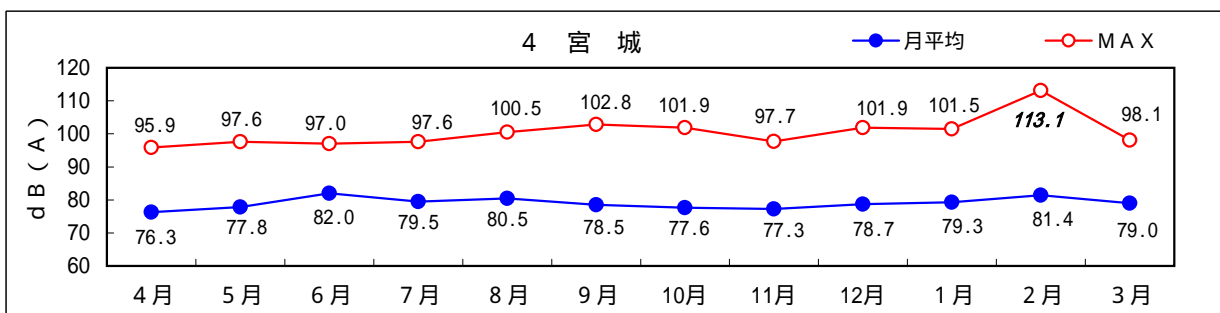
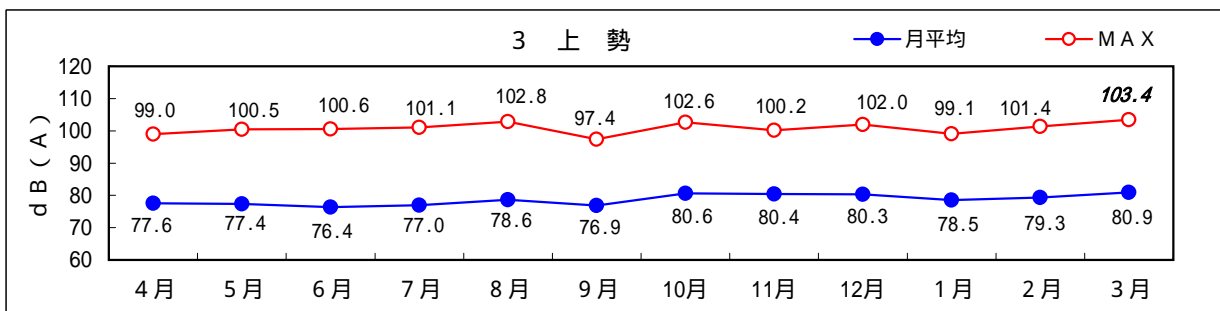
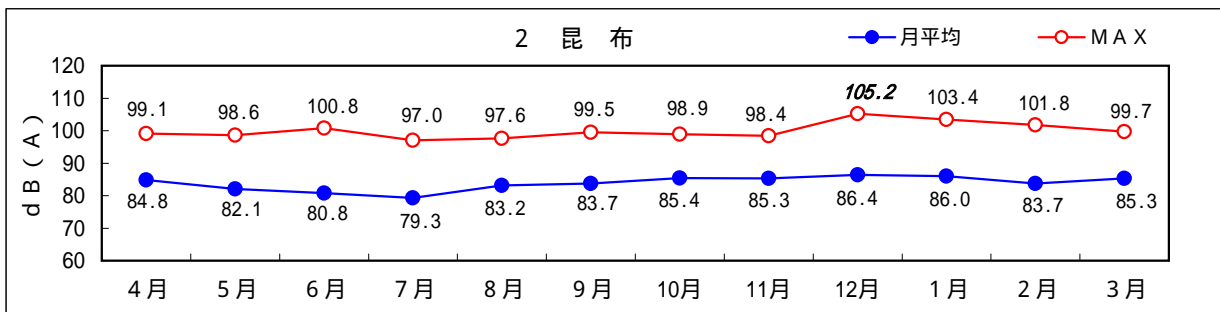
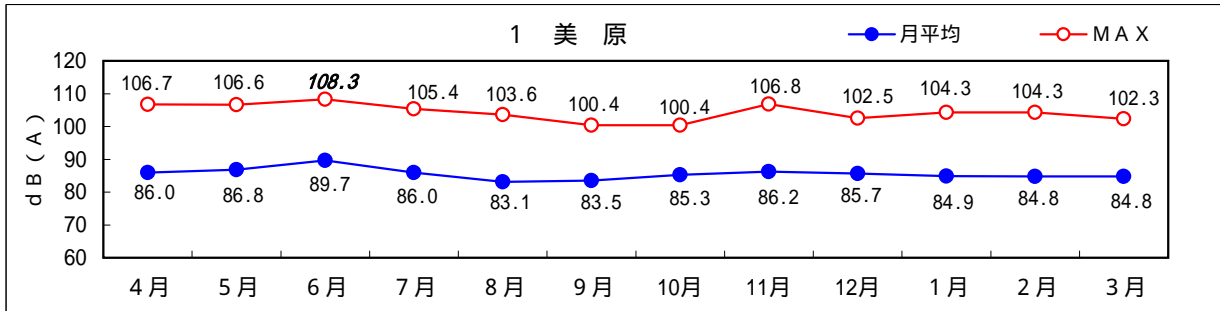


栄野比局は2月17日から3月16日までの測定。



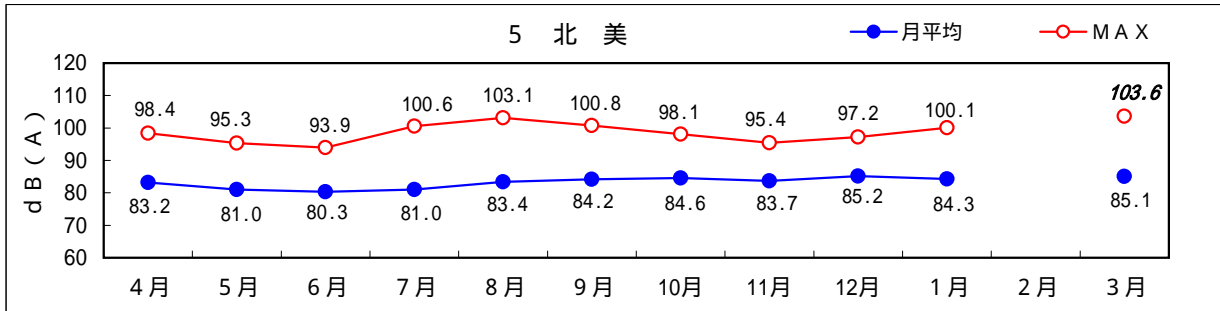
図中の横破線は環境基準値のラインを示す。

図K 4 - 4 月別のWECPNLと1日あたりの騒音発生回数（嘉手納）

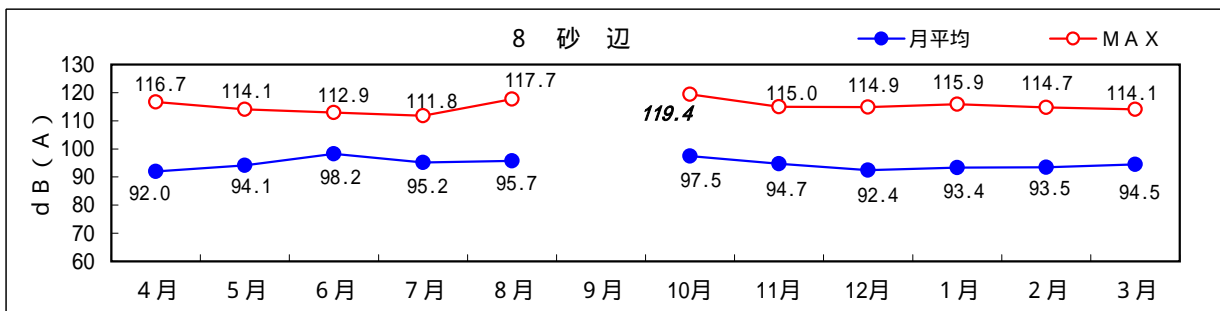
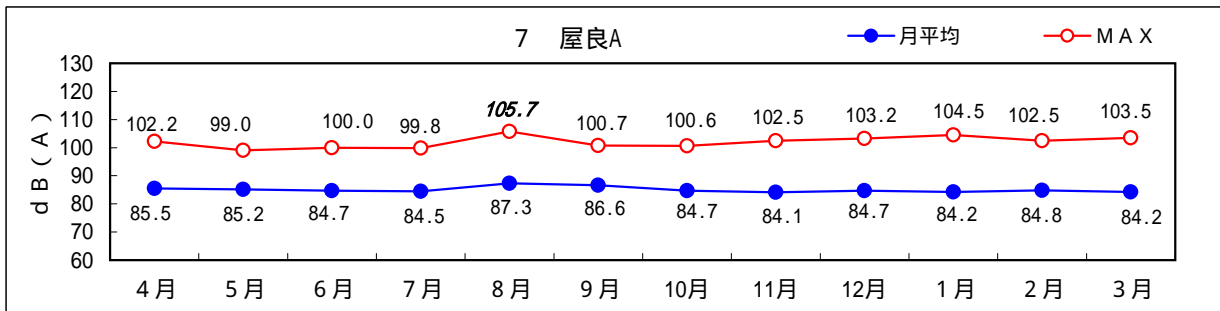
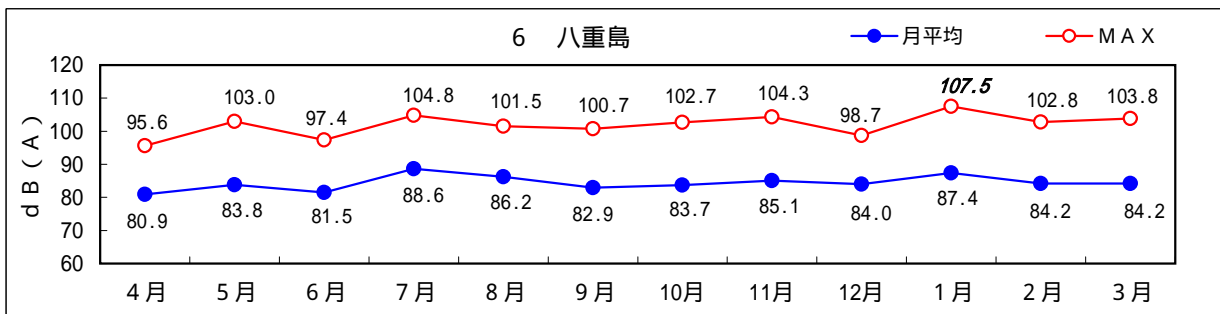


斜体太字は測定局における年間最高値を示す。

図K5 月別の平均ピークレベルと最大ピークレベル(嘉手納)



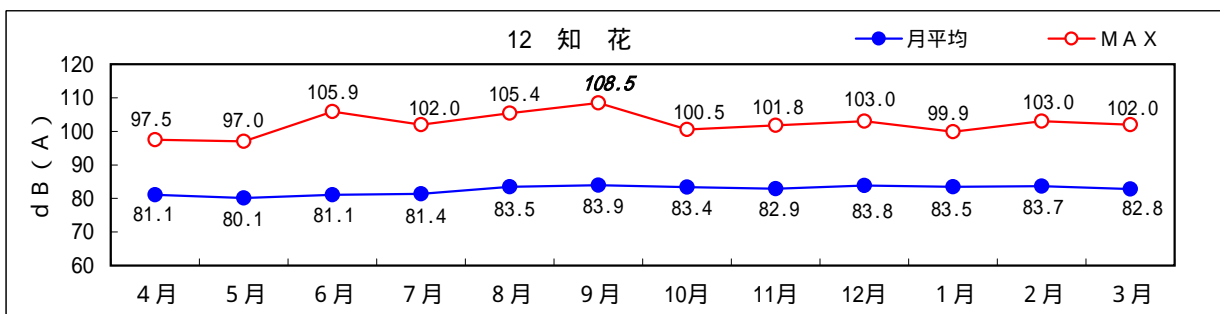
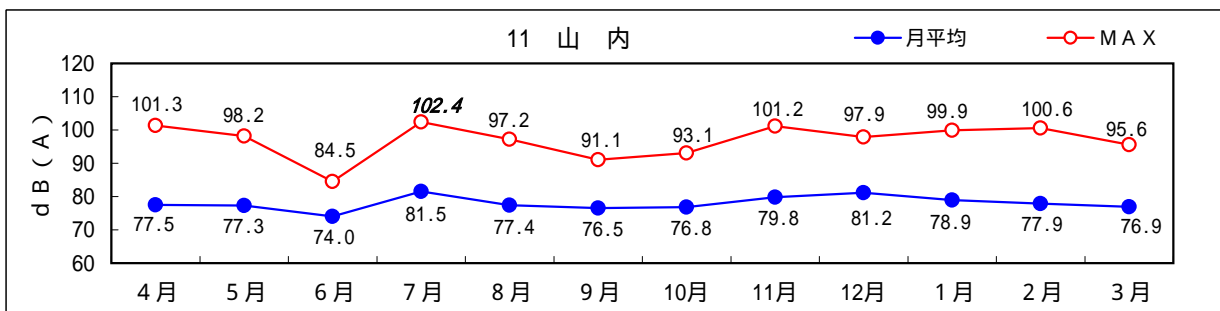
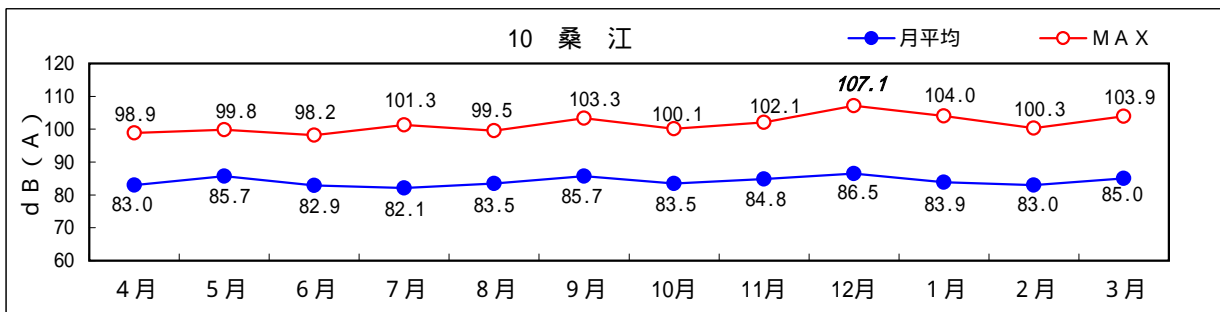
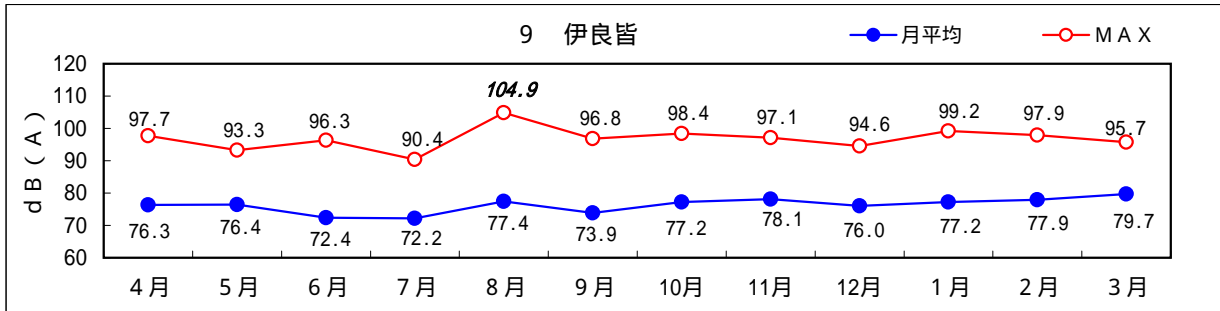
北美局の2月は機器故障のため欠測。



砂辺局の9月は機器故障のため欠測。

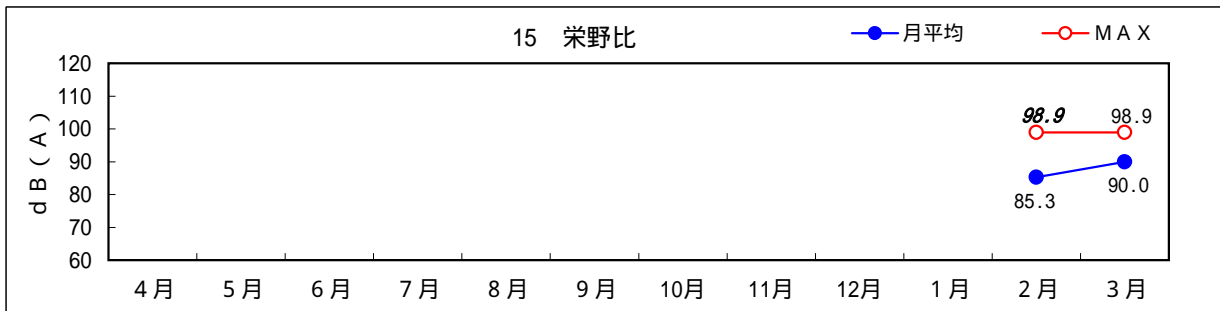
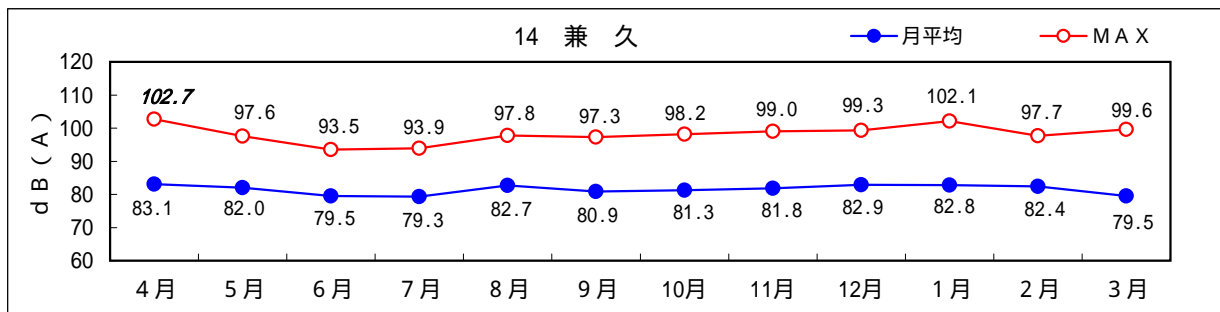
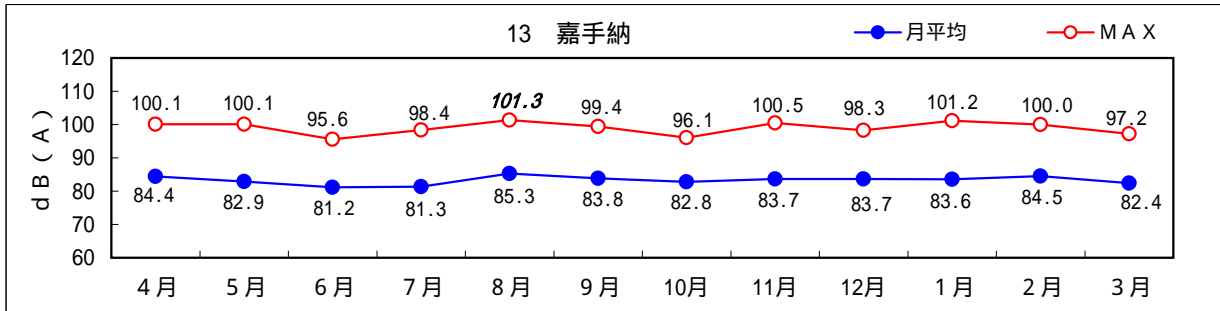
斜体太字は測定局における年間最高値を示す。

図K5-2 月別の平均ピークレベルと最大ピークレベル(嘉手納)

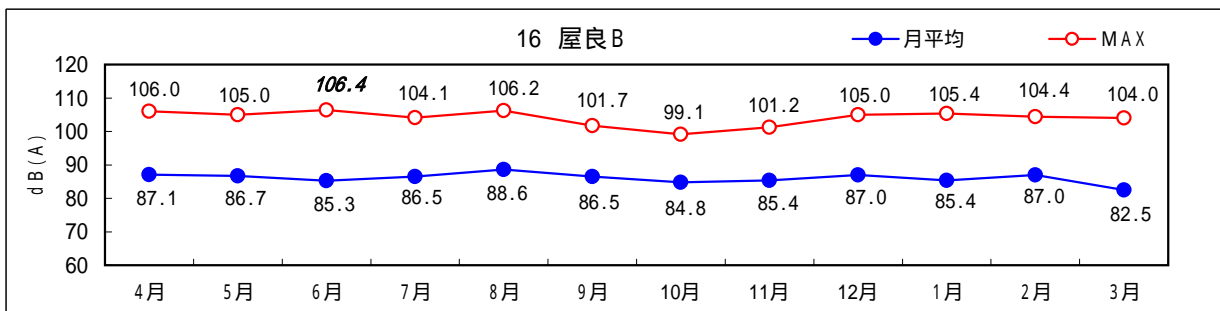


斜体太字は測定局における年間最高値を示す。

図K5-3 月別の平均ピークレベルと最大ピークレベル(嘉手納)



栄野比局は2月17日から3月16日までの測定。



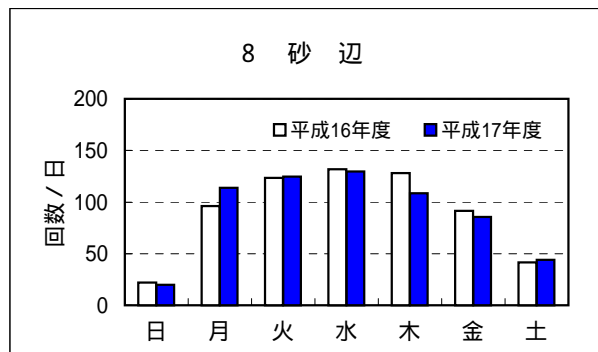
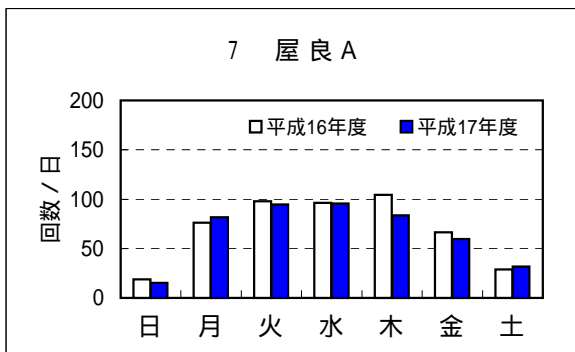
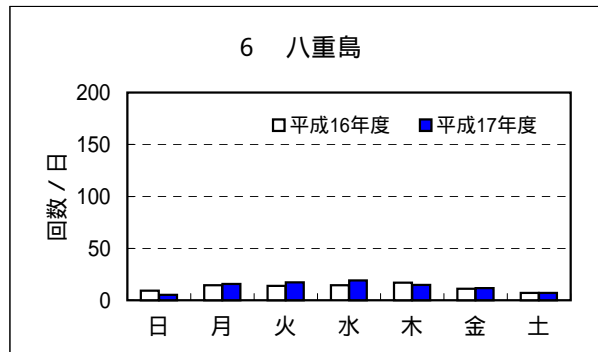
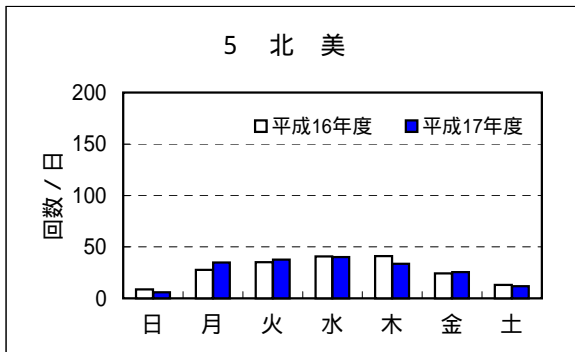
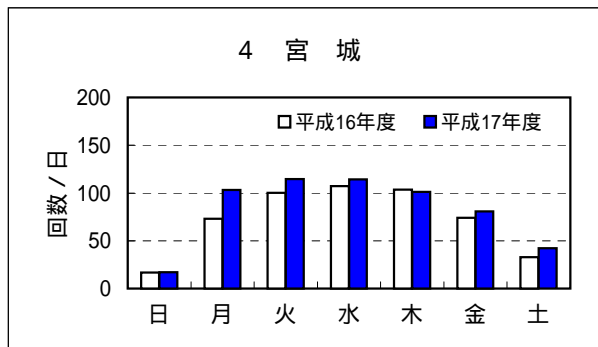
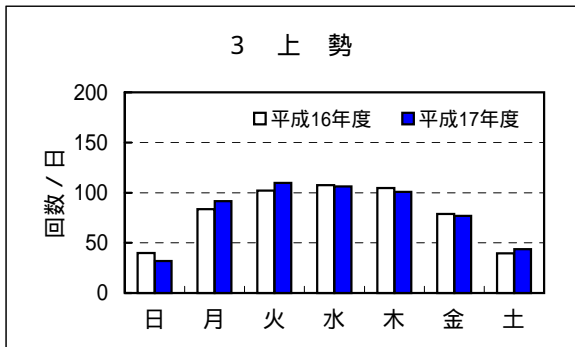
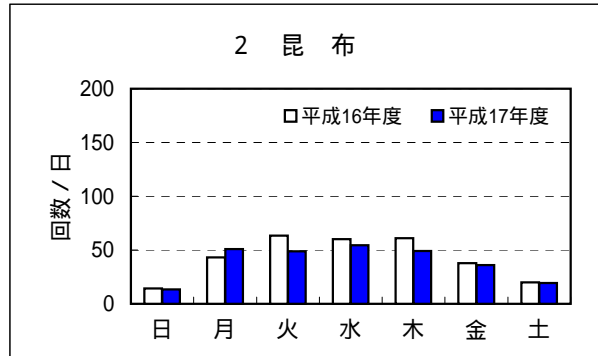
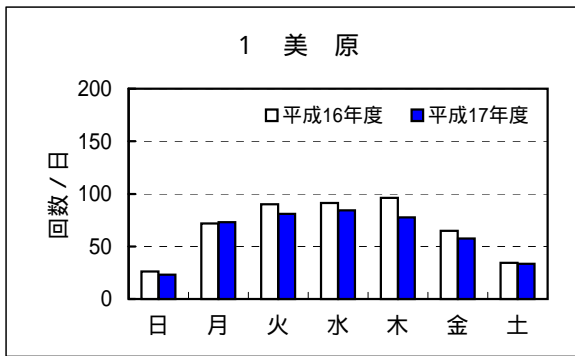
斜体太字は測定局における年間最高値を示す。

図K5-4 月別の平均ピークレベルと最大ピークレベル(嘉手納)

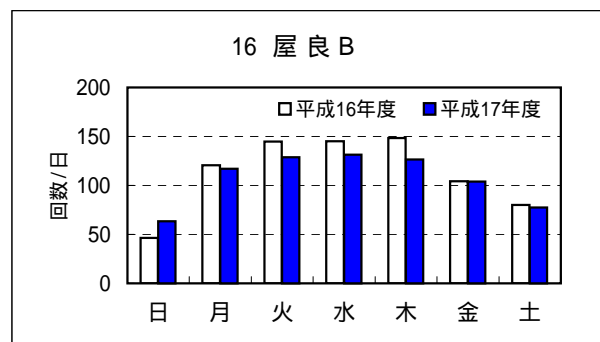
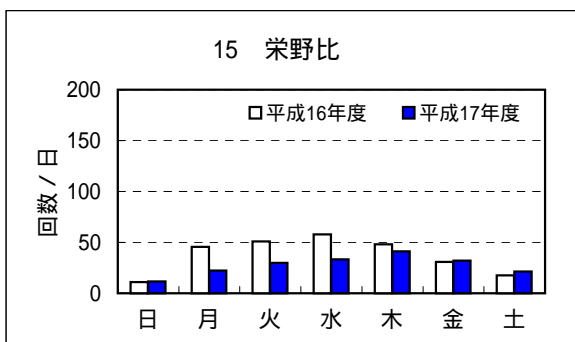
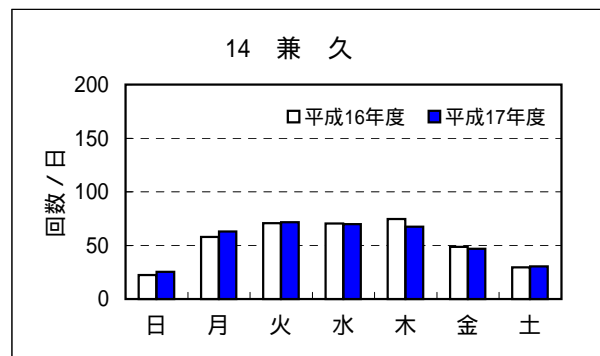
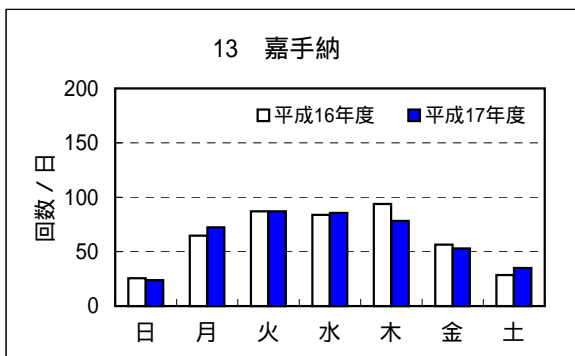
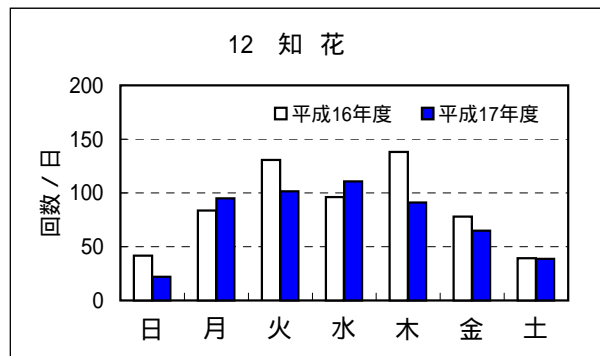
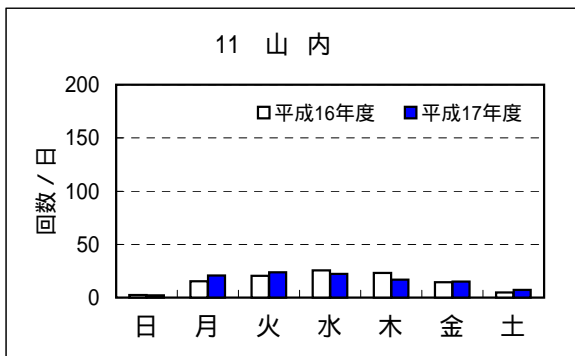
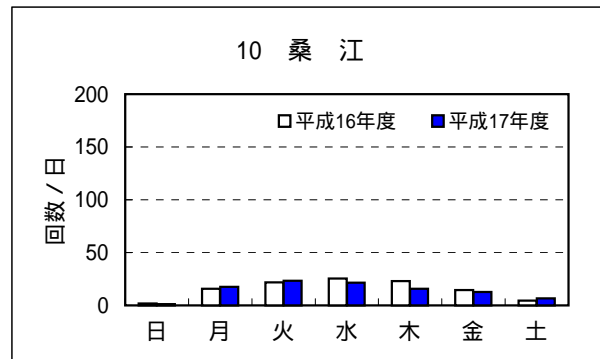
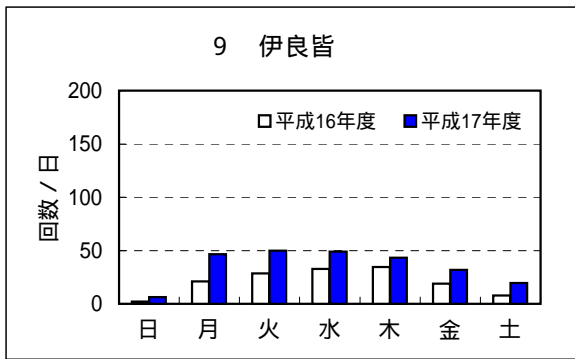
表K2 曜日別の騒音発生回数(嘉手納)

(回/日)

測定地点	年度	日	月	火	水	木	金	土
1 美原	16	26.2	71.7	90.2	91.4	96.3	64.9	34.5
	17	23.1	73.2	81.1	84.3	77.5	57.6	33.6
2 昆布	16	14.3	43.2	63.4	60.2	61.2	37.8	19.9
	17	13.5	50.8	48.7	54.3	49.2	36.0	19.3
3 上勢	16	39.7	83.5	102.2	107.6	104.5	78.7	39.7
	17	32.0	91.6	109.8	106.1	100.8	77.0	43.6
4 宮城	16	16.9	73.2	100.2	107.1	103.7	74.0	32.7
	17	17.0	103.1	114.7	114.4	101.2	80.8	42.1
5 北美	16	8.6	27.7	35.0	40.7	41.0	24.3	13.1
	17	5.9	34.9	37.5	40.2	33.7	25.5	11.9
6 八重島	16	9.3	14.6	13.9	14.6	16.8	11.1	7.1
	17	5.2	15.7	17.3	19.0	14.9	11.8	7.1
7 屋良A	16	18.7	76.1	98.0	96.2	104.4	66.4	28.8
	17	15.3	81.8	94.7	95.8	83.6	59.6	31.8
8 砂辺	16	22.1	96.1	123.5	131.8	128.1	91.3	41.6
	17	19.8	113.7	124.5	129.6	108.5	85.5	44.0
9 伊良皆	16	2.0	20.9	28.6	32.7	34.5	18.9	7.9
	17	6.4	46.7	49.9	48.9	43.2	31.9	19.5
10 桑江	16	1.7	15.6	21.8	25.3	23.1	14.6	4.6
	17	1.2	17.7	23.3	21.6	15.8	12.8	6.5
11 山内	16	2.5	15.4	20.5	25.7	23.3	14.5	5.0
	17	2.0	20.6	23.7	22.3	16.7	15.0	7.1
12 知花	16	41.6	83.6	130.8	96.0	138.2	78.0	39.2
	17	22.0	94.8	101.6	110.8	90.9	64.8	38.6
13 嘉手納	16	25.5	64.6	87.1	83.9	93.8	56.3	28.6
	17	23.9	72.5	87.0	85.7	78.1	52.8	34.9
14 兼久	16	22.3	57.8	70.6	70.5	74.5	48.8	29.6
	17	25.4	62.9	71.6	70.0	67.6	46.8	30.4
15 栄野比	16	11.0	45.8	50.9	57.9	48.0	30.8	17.6
	17	11.5	22.3	30.0	33.3	41.3	32.0	21.5
16 屋良B	16	46.5	120.5	144.9	145.2	148.5	104.2	80.0
	17	63.3	116.9	128.6	131.3	126.5	104.0	77.3



図K6 曜日別の騒音発生回数（嘉手納）



図K 6 - 2 曜日別の騒音発生回数（嘉手納）

表K3 時間帯別の月平均騒音発生回数（嘉手納）

（回/月）

測定局	時間 年度	N1(00~07)		N2(07~19)		N3(19~22)		N4(22~24)		終日	22~06
		回数	比率	回数	比率	回数	比率	回数	比率	回数	回数
1 美原	16	97.2	4.7%	1,734.4	83.9%	198.0	9.6%	38.3	1.9%	2,068.0	90.0
	17	61.5	3.3%	1,591.8	85.1%	187.5	10.0%	29.1	1.6%	1,869.8	61.8
2 昆布	16	57.2	4.4%	1,117.1	85.7%	110.2	8.4%	19.8	1.5%	1,304.3	46.7
	17	38.8	3.3%	1,018.1	86.4%	101.1	8.6%	20.3	1.7%	1,178.3	40.2
3 上勢	16	63.2	2.6%	2,133.1	88.0%	213.3	8.8%	14.0	0.6%	2,423.6	36.0
	17	44.3	1.8%	2,067.7	85.0%	300.1	12.3%	20.5	0.8%	2,432.6	38.9
4 宮城	16	48.0	2.2%	1,934.5	87.3%	214.9	9.7%	19.2	0.9%	2,216.6	42.9
	17	38.5	1.5%	2,165.1	86.8%	262.0	10.5%	28.7	1.2%	2,494.4	49.5
5 北美	16	42.1	5.1%	703.2	84.7%	76.0	9.2%	9.2	1.1%	830.4	28.7
	17	28.6	3.5%	715.6	86.7%	71.7	8.7%	9.4	1.1%	825.4	24.6
6 八重島	16	53.5	14.1%	285.2	74.9%	30.2	7.9%	11.7	3.1%	380.5	46.0
	17	31.9	8.1%	320.2	81.0%	34.1	8.6%	9.0	2.3%	395.2	25.2
7 屋良A	16	93.6	4.4%	1,762.5	82.6%	244.4	11.5%	31.9	1.5%	2,132.5	79.0
	17	75.9	3.8%	1,653.3	82.3%	245.6	12.2%	35.2	1.7%	2,009.9	75.4
8 砂辺	16	95.2	3.4%	2,375.2	85.7%	265.0	9.6%	36.3	1.3%	2,771.6	82.7
	17	64.5	2.4%	2,320.4	85.4%	295.2	10.9%	37.0	1.4%	2,717.0	68.6
9 伊良皆	16	12.9	2.0%	556.9	87.6%	63.4	10.0%	2.6	0.4%	635.8	4.7
	17	19.7	1.8%	941.2	87.9%	105.3	9.8%	4.2	0.4%	1,070.3	12.4
10 桑江	16	2.5	0.5%	442.7	95.0%	20.4	4.4%	0.5	0.1%	466.1	0.7
	17	2.2	0.5%	407.3	94.7%	19.3	4.5%	1.1	0.3%	429.8	1.1
11 山内	16	10.9	2.3%	432.8	92.8%	22.3	4.8%	0.6	0.1%	466.6	3.4
	17	6.2	1.3%	434.8	93.0%	25.5	5.5%	0.8	0.2%	467.3	1.9
12 知花	16	59.2	2.2%	2,407.8	89.5%	209.6	7.8%	12.3	0.5%	2,689.0	31.2
	17	53.7	2.4%	1,985.0	87.3%	219.3	9.6%	15.9	0.7%	2,273.8	38.2
13 嘉手納	16	142.4	7.4%	1,534.9	79.7%	194.4	10.1%	54.7	2.8%	1,926.4	148.3
	17	139.3	7.4%	1,466.3	77.6%	218.9	11.6%	64.5	3.4%	1,889.0	151.7
14 兼久	16	78.7	4.8%	1,393.4	85.0%	129.2	7.9%	37.5	2.3%	1,638.8	76.8
	17	76.7	4.7%	1,346.2	82.9%	157.5	9.7%	44.4	2.7%	1,624.8	88.6
15 栄野比	16	36.9	3.2%	934.2	82.1%	153.2	13.5%	13.6	1.2%	1,137.9	39.7
	17	44.3	5.5%	674.3	83.4%	78.0	9.7%	11.6	1.4%	808.2	57.6
16 屋良B	16	234.2	6.8%	2,730.3	79.3%	381.4	11.1%	98.1	2.8%	3,444.1	262.6
	17	285.5	8.8%	2,493.6	76.6%	364.7	11.2%	110.7	3.4%	3,254.5	327.2

栄野比局は、2月17日から3月16日までの測定である。

本表における時間帯別月平均騒音発生回数の算出方法

$$\text{観測された時間帯別騒音発生回数の年間合計(回/年)} \times \frac{365(\text{日/年})}{\text{観測日数(日/年)}} \div 12(\text{月/年})$$

表 K 4 環境基準値の超過日数（嘉手納）

	1	2	3	4	5	6	7	8	9	10	11	12	13	14	15	16
	美原	昆布	上勢	宮城	北美	八重島	屋良A	砂辺	伊良皆	桑江	山内	知花	嘉手納	兼久	栄野比	屋良B
測定日数	365	361	348	363	324	365	365	335	365	365	365	365	355	346	28	354
達成日数	63	118	193	287	167	322	88	45	355	265	348	128	73	114	6	17
超過日数	302	243	155	76	157	43	277	290	10	100	17	237	282	232	22	337
超過率	82.7%	67.3%	44.5%	20.9%	48.5%	11.8%	75.9%	86.6%	2.7%	27.4%	4.7%	64.9%	79.4%	67.1%	78.6%	95.2%

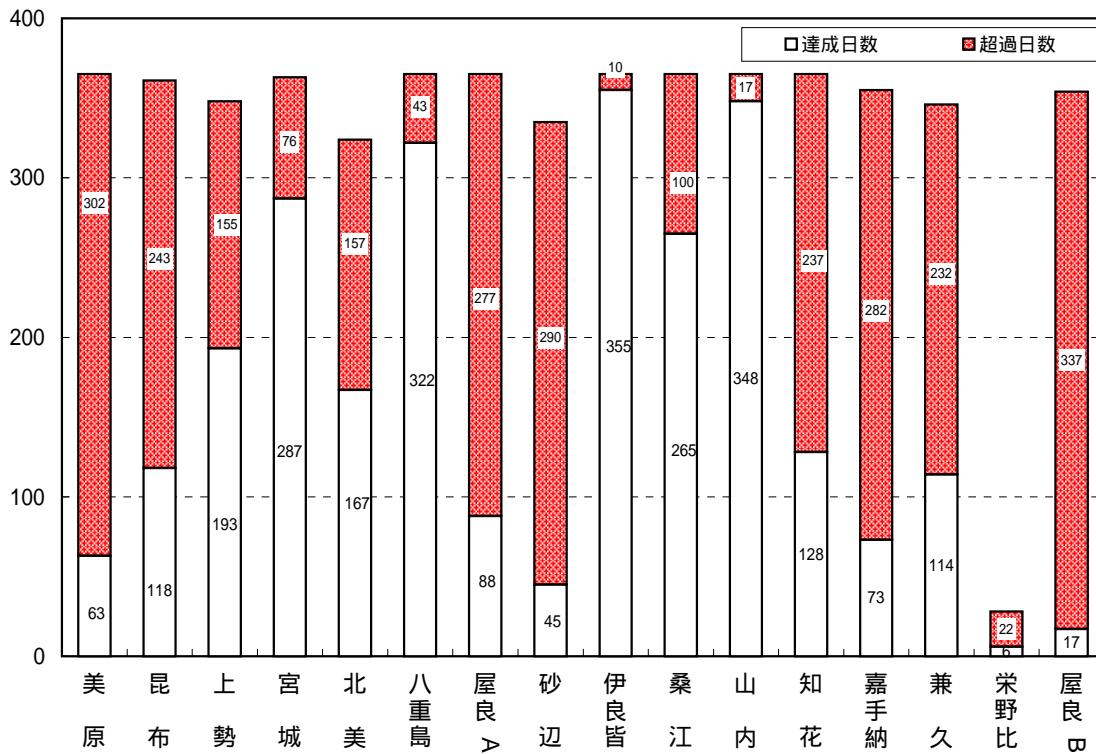
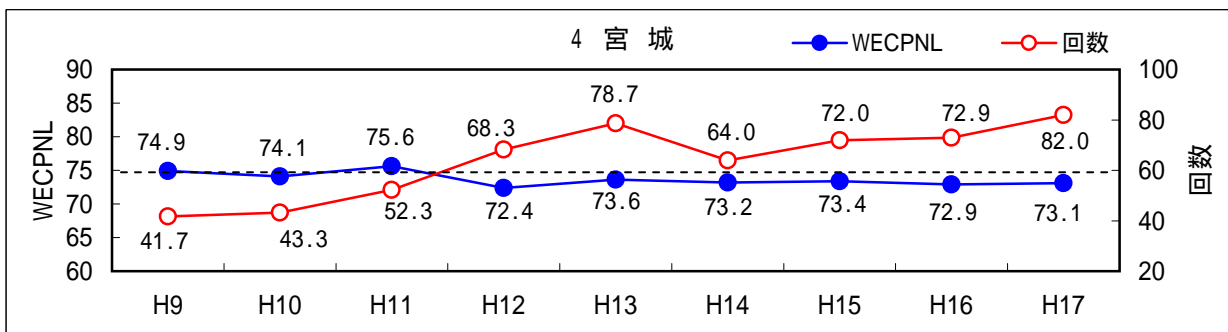
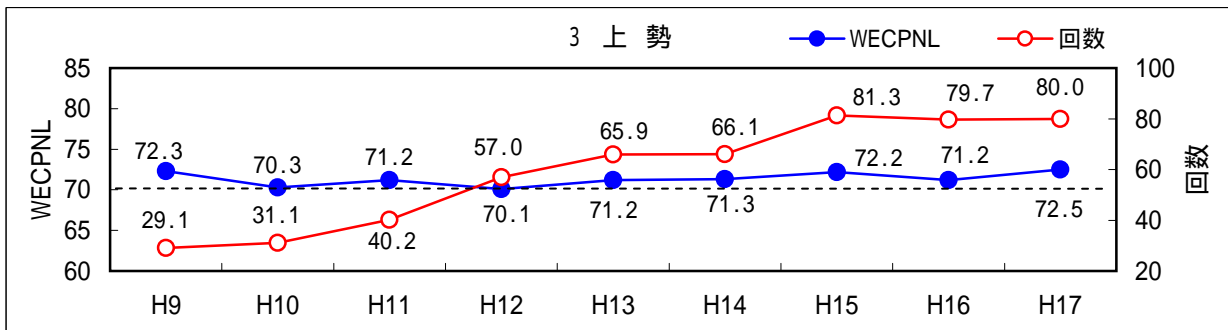
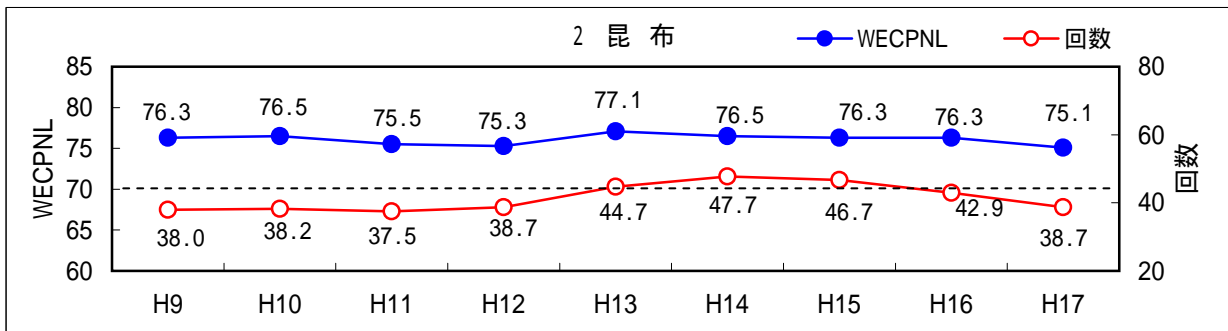
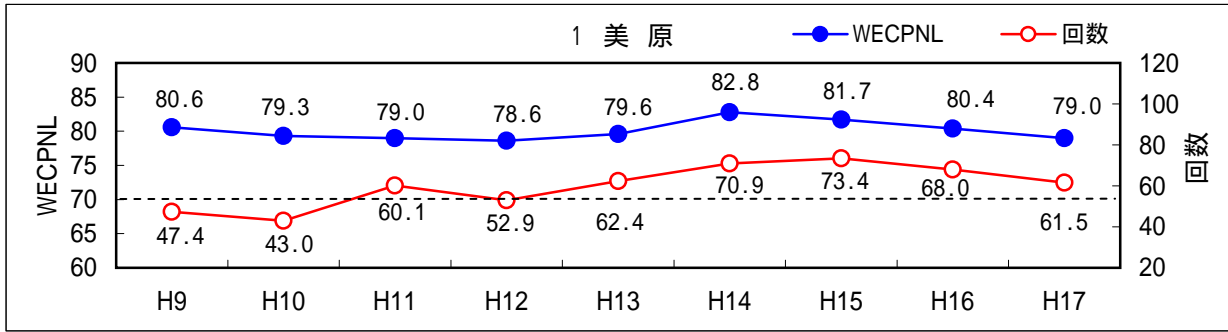
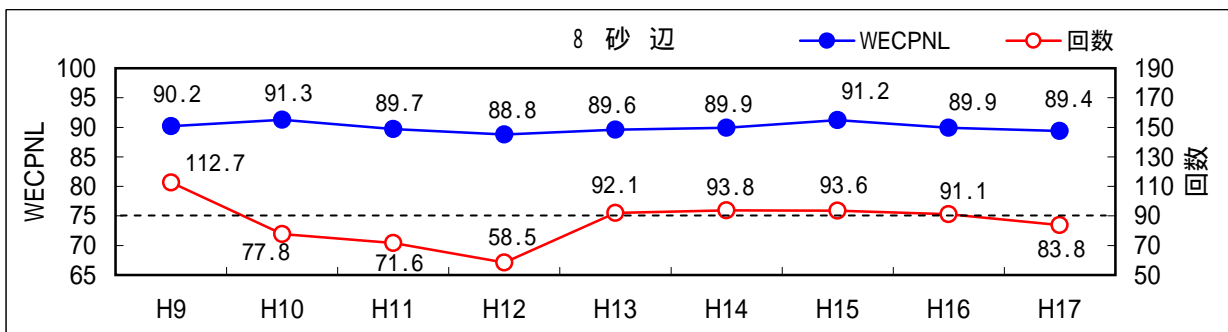
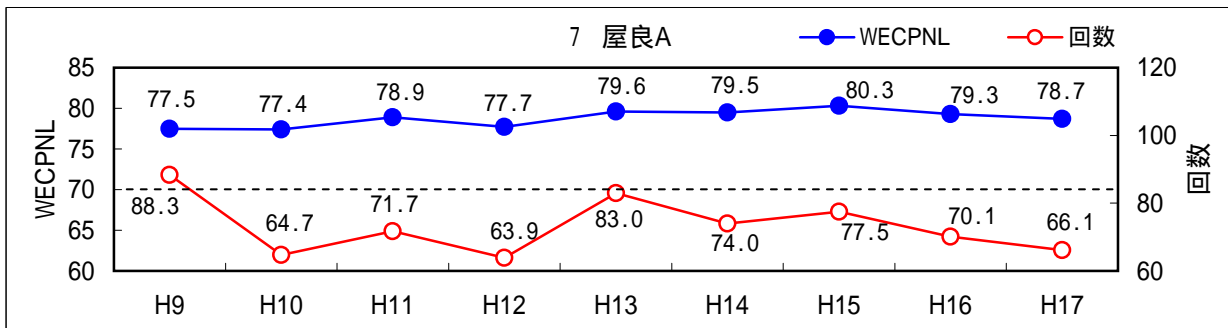
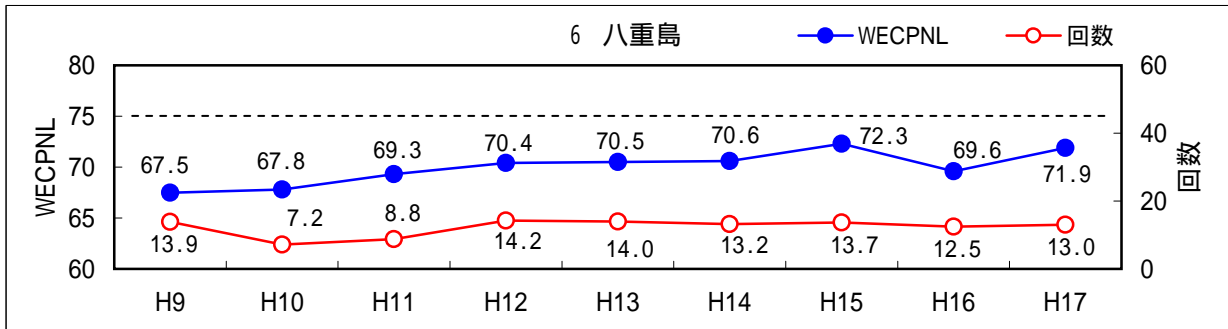
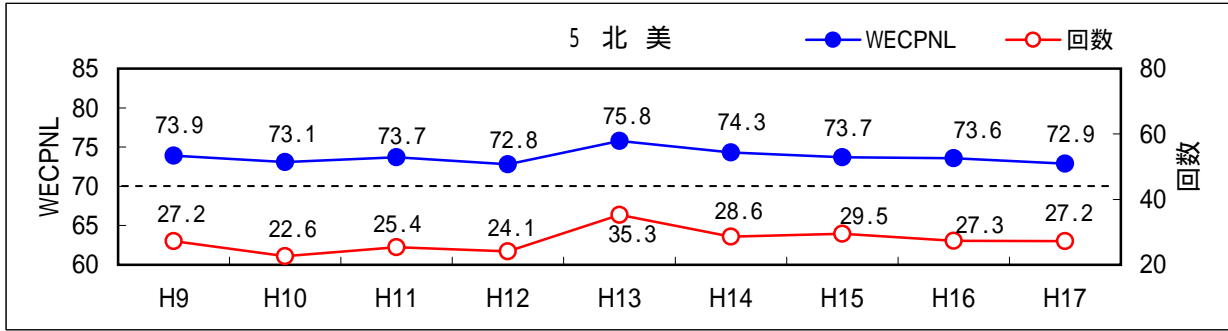


図 K 7 環境基準値の超過日数（嘉手納）



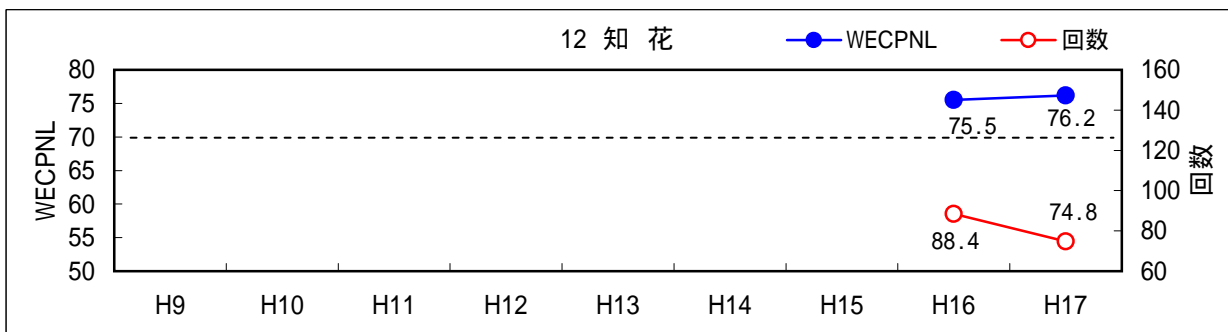
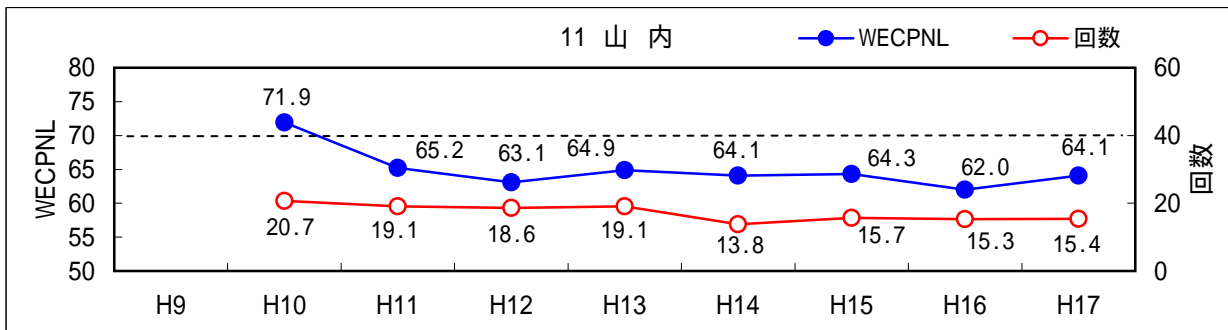
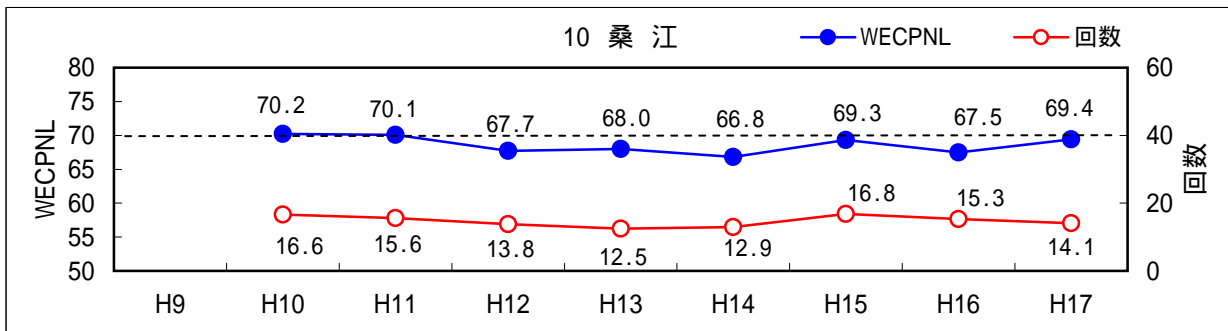
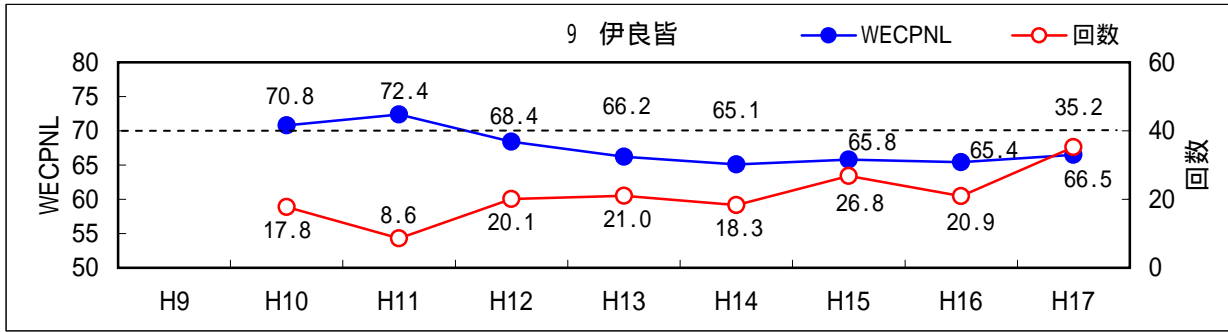
図中の横破線は環境基準値のラインを示す。

図K8 WECPNLと1日あたりの騒音発生回数の年度推移（嘉手納）



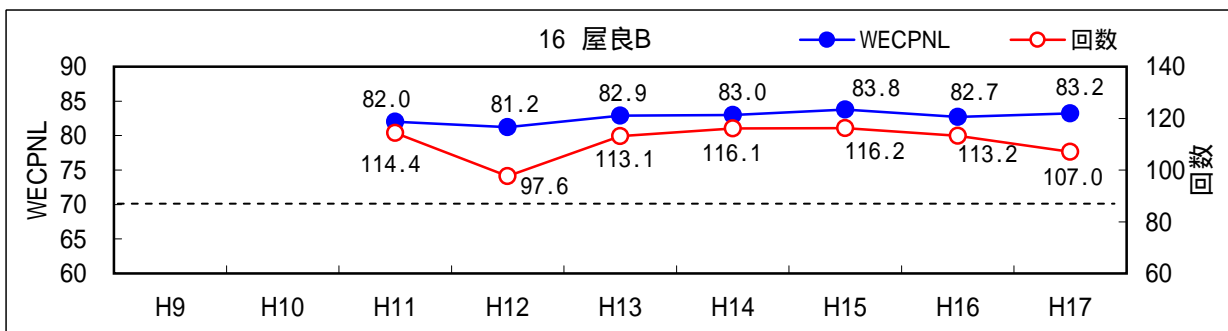
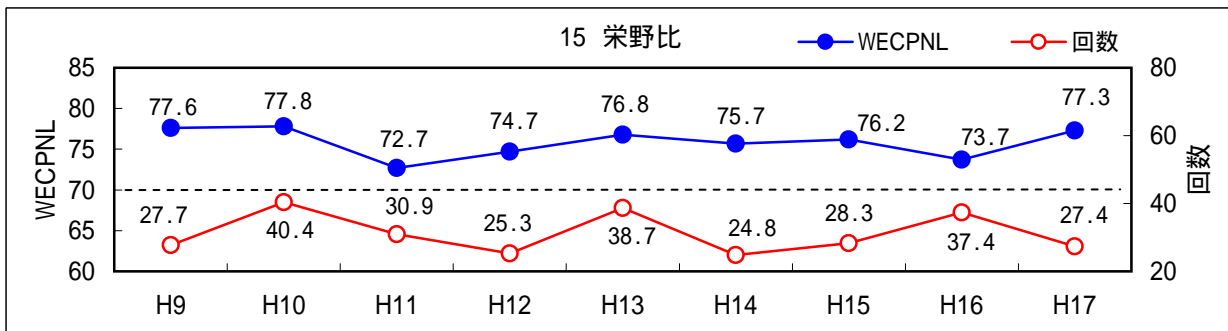
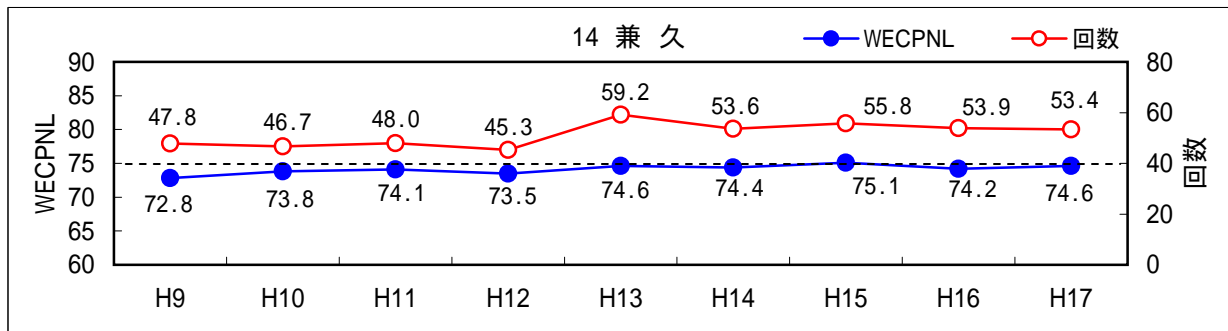
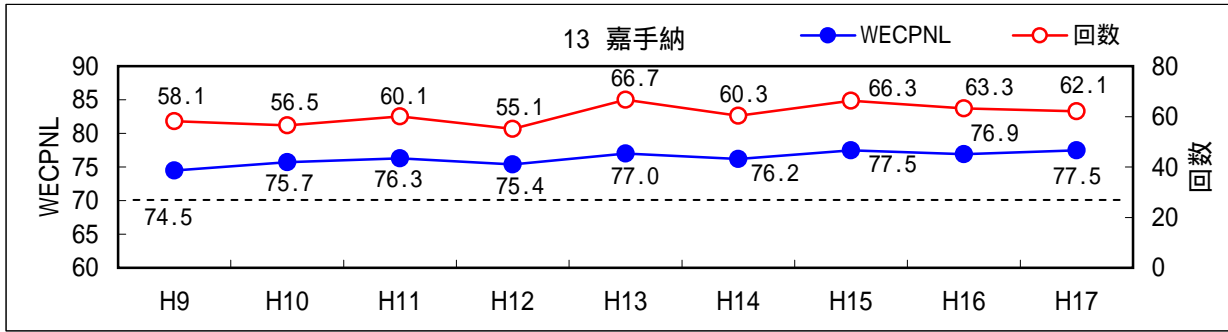
図中の横破線は環境基準値のラインを示す。

図K 8 - 2 WECPNLと1日あたりの騒音発生回数の年度推移(嘉手納)



図中の横破線は環境基準値のラインを示す。

図K 8 - 3 WECPNLと1日あたりの騒音発生回数の年度推移（嘉手納）



図中の横破線は環境基準値のラインを示す。

図K 8 - 4 WECPNLと1日あたりの騒音発生回数の年度推移（嘉手納）

表 K 5 航空機騒音規制措置合意前後の航空機騒音発生状況（嘉手納）

測定地点	WECPNL(うるささ指数)												夜間22時～早朝7時までの騒音発生回数(月平均)										
	環境基準値	合意後											合意前										
		H7	H8	H9	H10	H11	H12	H13	H14	H15	H16	H17	H7	H8	H9	H10	H11	H12	H13	H14	H15	H16	H17
屋良A	70	80.1	79.6	77.5	77.4	78.8	77.7	79.6	79.5	80.3	79.3	78.7	324.0	201.0	92.0	82.4	113.4	106.7	211.0	176.5	169.6	125.6	111.1
嘉手納	70	76.9	75.1	74.5	75.7	76.3	75.4	77.0	76.2	77.5	76.9	77.5	170.6	133.9	131.2	138.4	136.5	124.6	200.2	202.8	219.1	197.1	203.8
美原	70	81.7	79.4	80.6	79.3	79.0	78.6	79.6	82.8	81.7	80.4	79.0	66.0	45.0	67.6	57.4	65.1	84.4	193.4	186.4	161.6	135.6	90.6
砂辺	75	87.7	88.1	90.0	91.3	89.7	88.8	89.6	89.9	91.2	89.9	89.4	189.0	249.0	121.0	93.7	105.6	45.2	159.7	147.4	140.7	131.5	95.3

平成7年度から平成17年度までの間で継続して測定している測定局について比較した。

本表における月平均騒音発生回数の算出方法

$$\text{観測された騒音発生回数の年間合計(回/年)} \times \frac{365(\text{日/年})}{\text{観測日数(日/年)}} \div 12(\text{月/年})$$

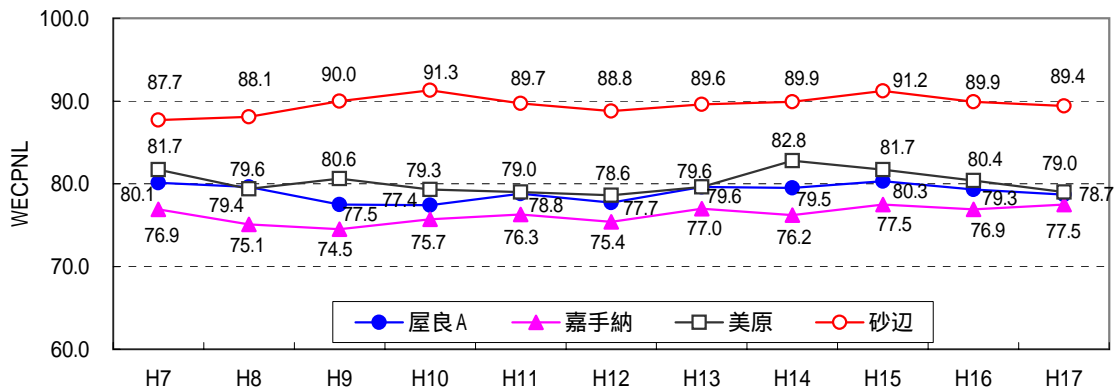


図 K 9 航空機騒音規制措置合意前後の騒音発生状況 (WECPNLの年度推移)

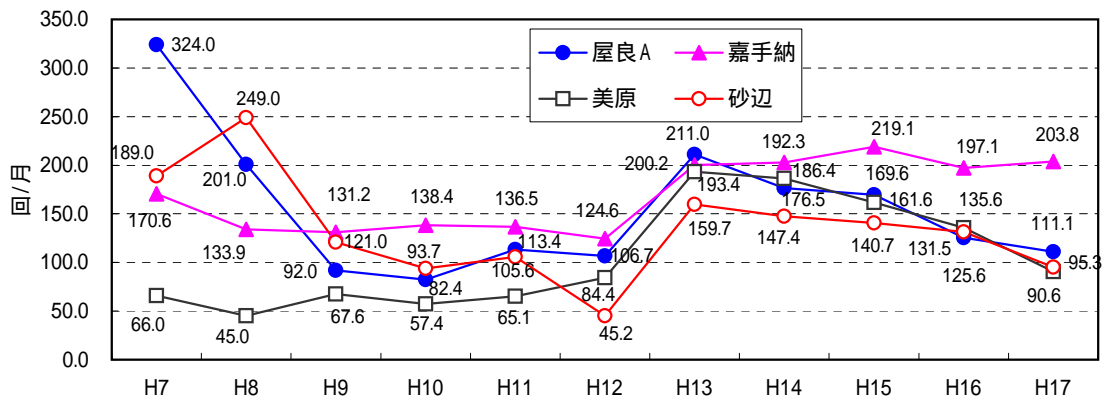


図 K 9 - 2 航空機騒音規制措置合意前後の騒音発生状況 (騒音発生回数の年度推移、夜間(22時) - 早朝(7時))