

表 F 1 航空機騒音測定結果の概要 (普天間)

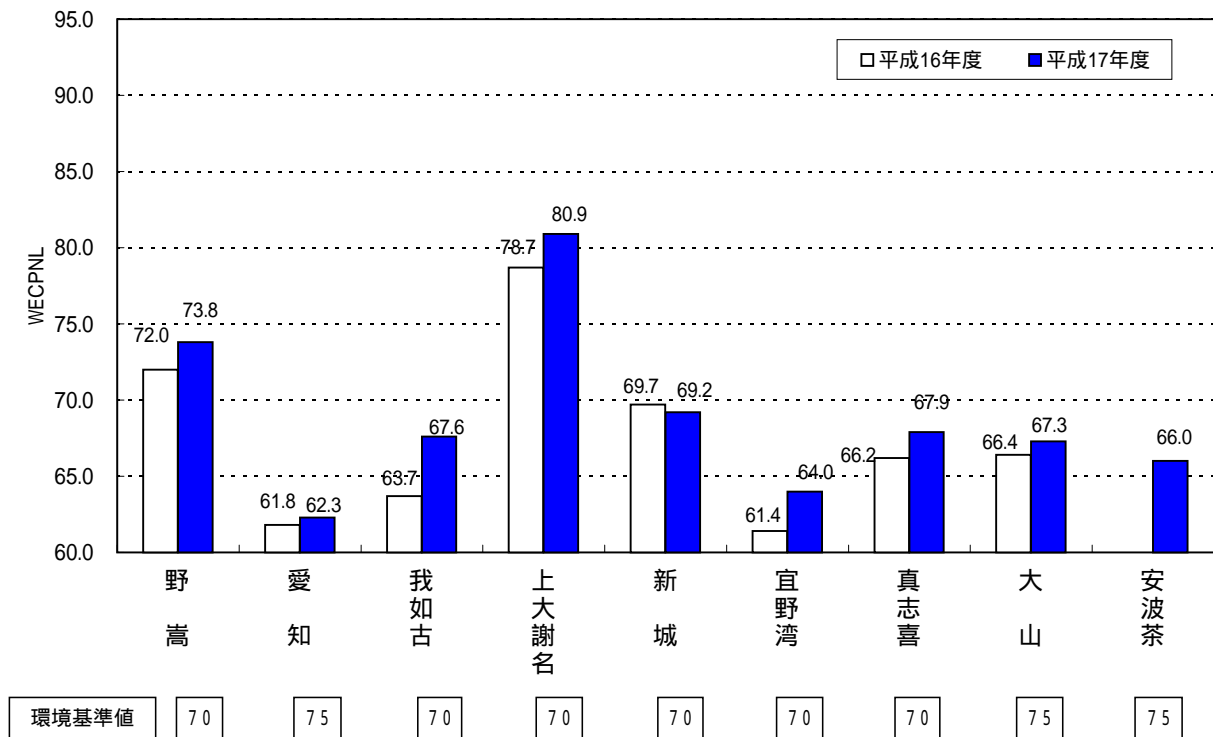
| 測定地点 | | 環境基準値 | | 測定期間内 平均 WECPNL | 1日あたりの 騒音発生回数 | 最大ピークレベル dB(A) | 1日あたりの騒音 継続累積時間 | 測定期間 | 測定 日数 |
|------|------|-------|--------|-----------------------------|------------------|-------------------|--------------------|--------------------|----------|
| No. | 測定局名 | 類型 | WECPNL | | | | | | |
| 1 | 野 嵩 | | 70 | <u>73.8</u> (72.0) | 25.6 (19.5) | 113.2 (115.8) | 14 分 47 秒 | H17/4/1 ~ H18/3/31 | 358 |
| 2 | 愛 知 | | 75 | 62.3 (61.8) | 14.3 (12.0) | 99.3 (94.6) | 7 分 45 秒 | H17/4/1 ~ H18/3/31 | 365 |
| 3 | 我如古 | | 70 | 67.6 (63.7) | 17.5 (13.3) | 102.3 (99.2) | 8 分 57 秒 | H17/4/1 ~ H18/3/31 | 365 |
| 4 | 上大謝名 | | 70 | <u>80.9</u> (<u>78.7</u>) | 57.1 (59.6) | 117.6 (114.5) | 29 分 45 秒 | H17/4/1 ~ H18/3/31 | 365 |
| 5 | 新 城 | | 70 | 69.2 (69.7) | 55.9 (41.4) | 103.7 (107.7) | 29 分 23 秒 | H17/4/1 ~ H18/3/31 | 365 |
| 6 | 宜野湾 | | 70 | 64.0 (61.4) | 4.2 (4.2) | 97.2 (98.7) | 2 分 50 秒 | H17/4/1 ~ H18/3/31 | 365 |
| 7 | 真志喜 | | 70 | 67.9 (66.2) | 21.1 (15.1) | 99.2 (96.5) | 9 分 50 秒 | H17/4/1 ~ H18/3/31 | 363 |
| 8 | 大 山 | | 75 | 67.3 (66.4) | 11.8 (12.7) | 95.9 (98.9) | 3 分 30 秒 | H17/4/1 ~ H18/3/31 | 365 |
| 9 | 安波茶 | | 75 | 66.0 (-) | 12.8 (-) | 78.3 (-) | 2 分 37 秒 | H18/2/3 ~ H18/3/31 | 57 |

WECPNLの下線付きの値は環境基準値超過を示す。

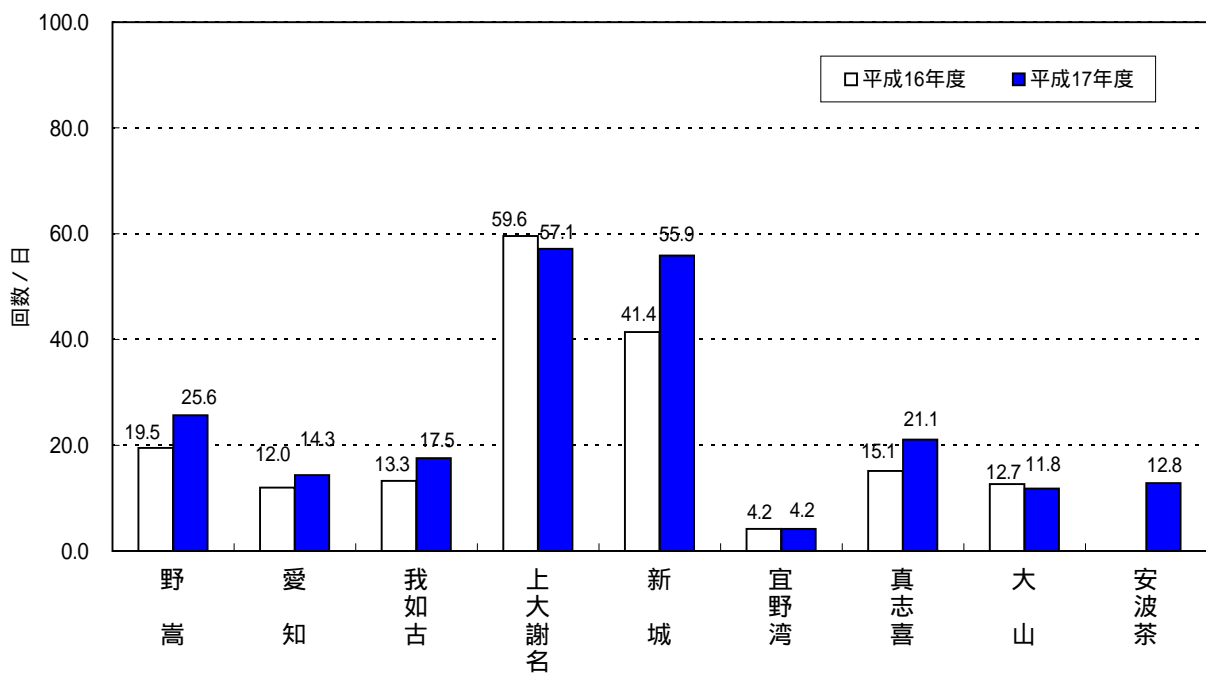
WECPNL、1日あたりの騒音発生回数及び最大ピークレベルの()内は平成16年度の値を示す。

常時測定局のうち測定日数が365日(1年)に満たないものは、停電や機器の故障もしくは

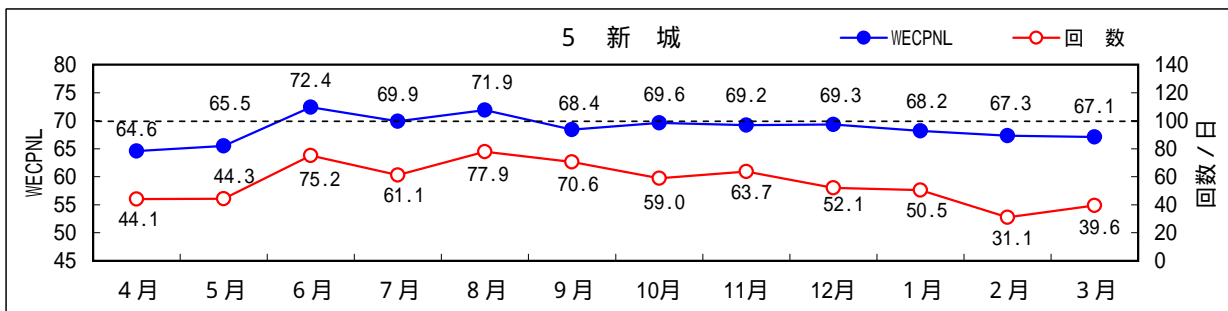
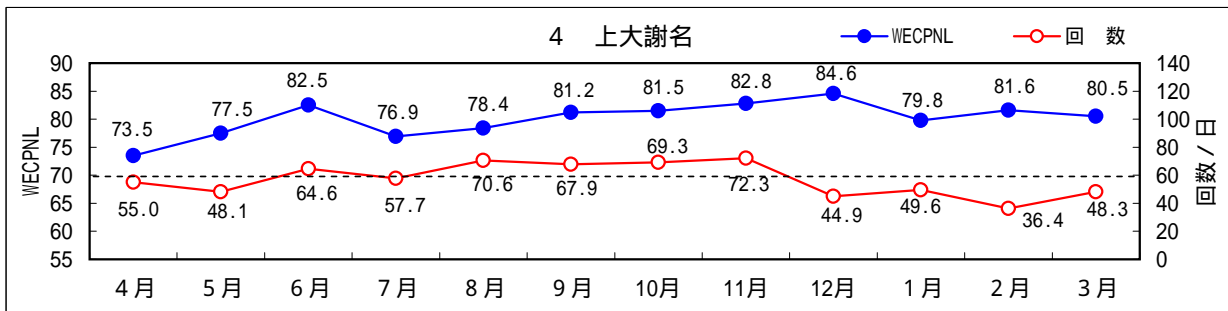
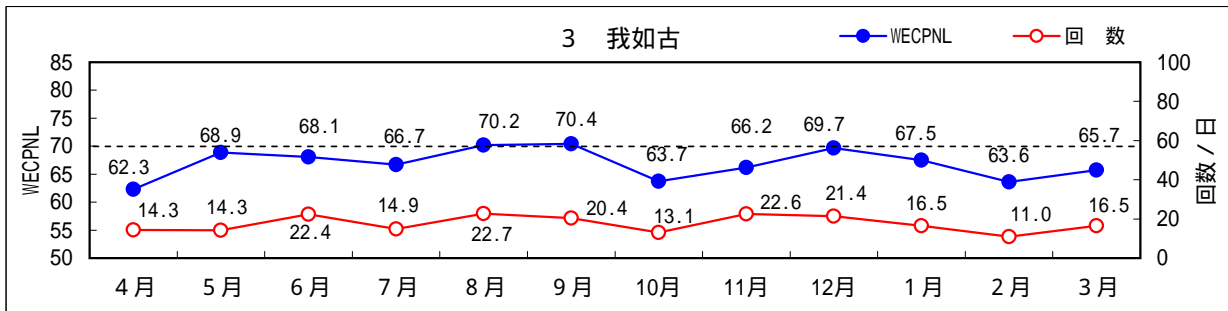
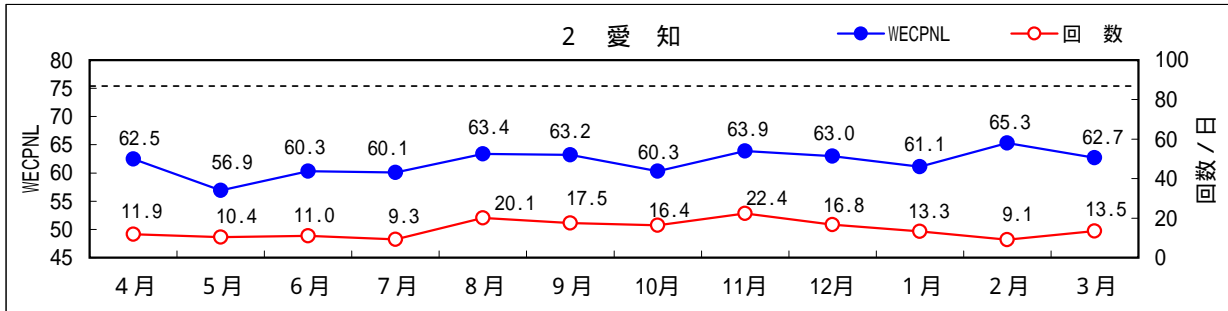
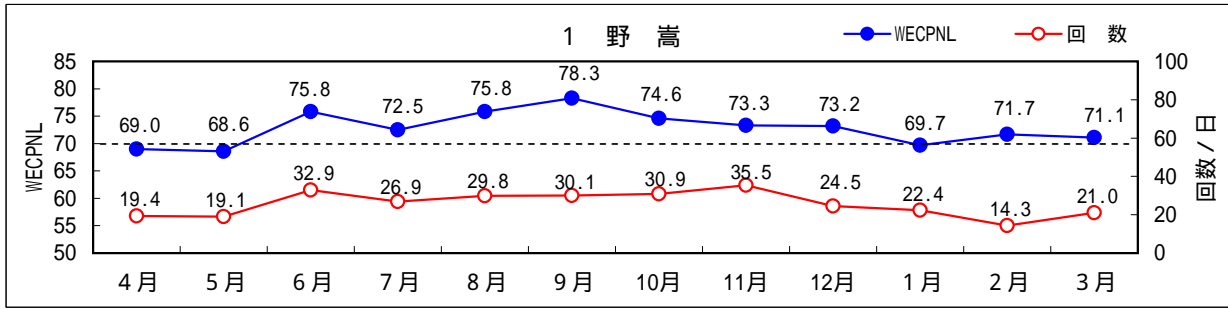
台風による欠測などの理由による。



図F2 測定局別WECPNL(普天間)

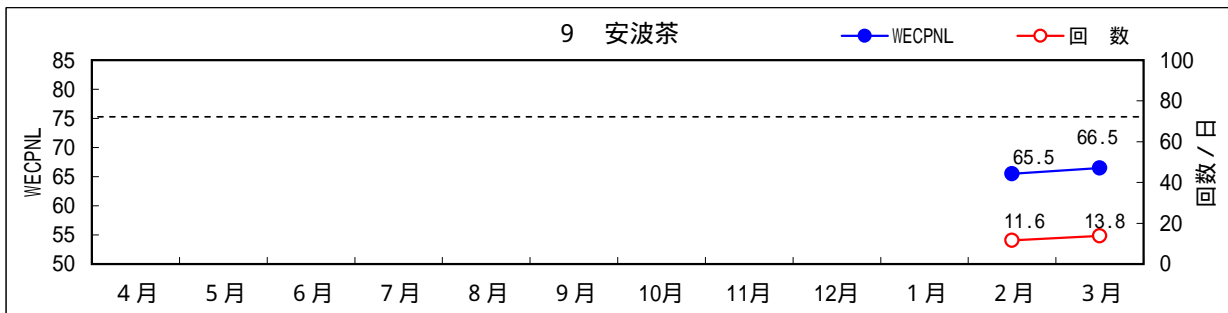
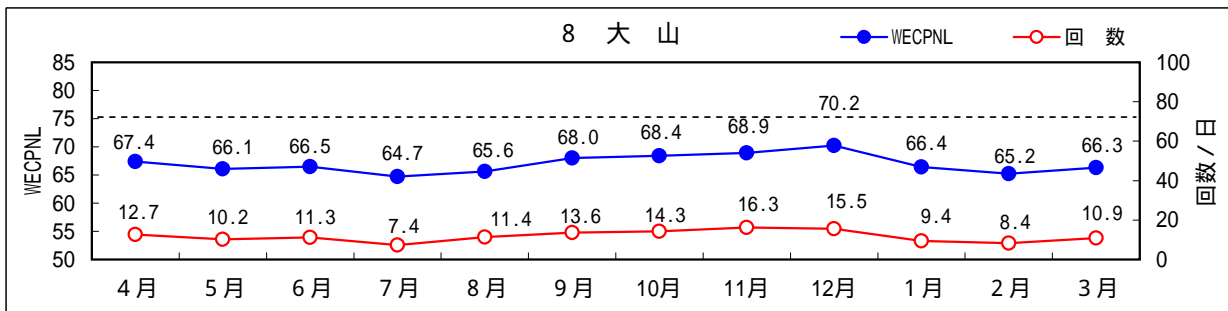
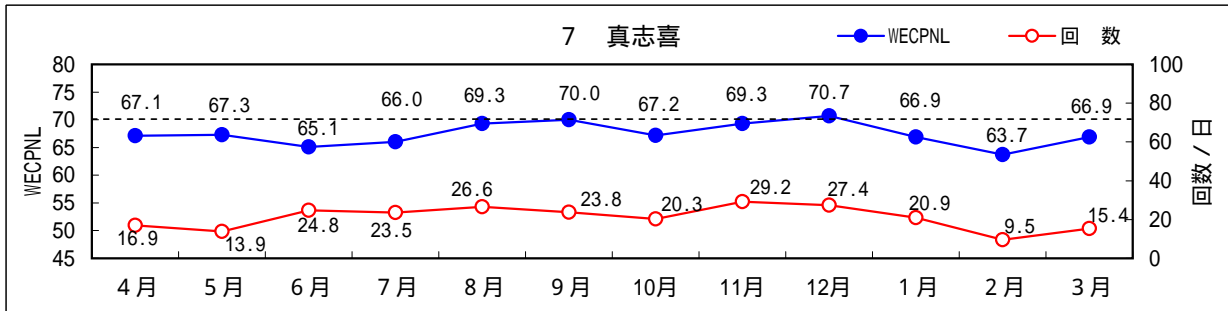
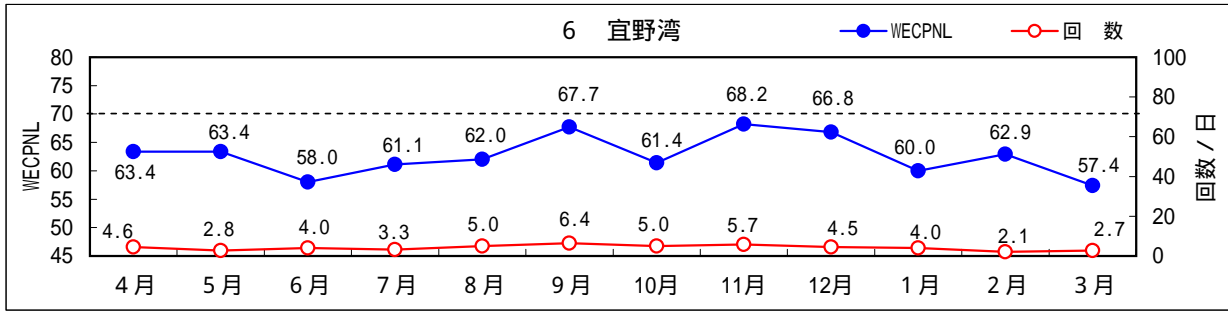


図F3 測定局別1日あたりの騒音発生回数(普天間)



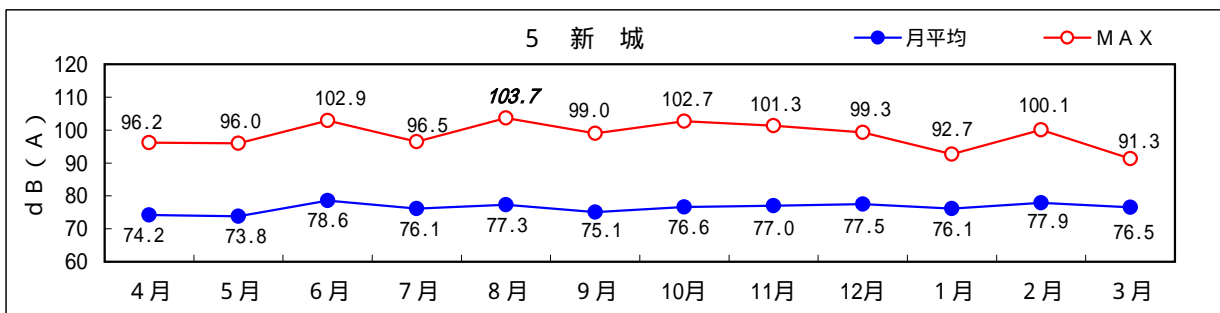
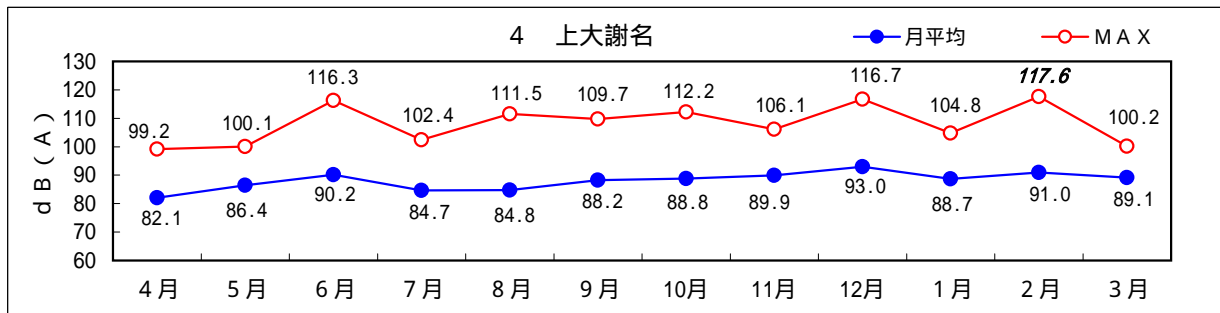
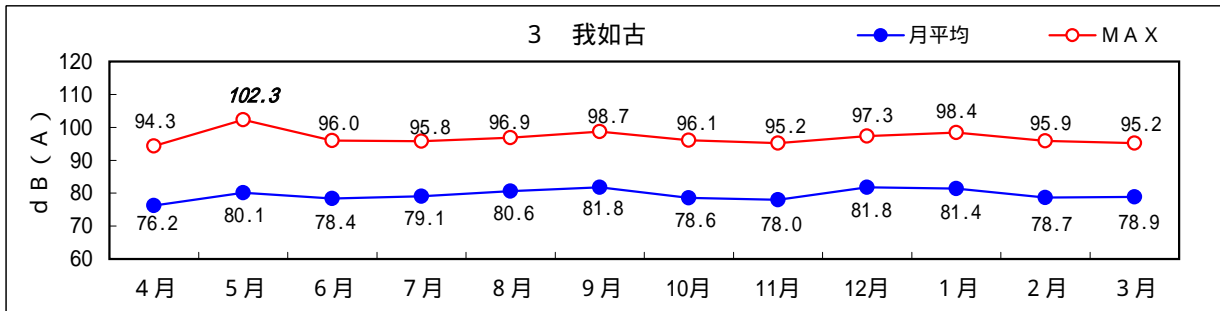
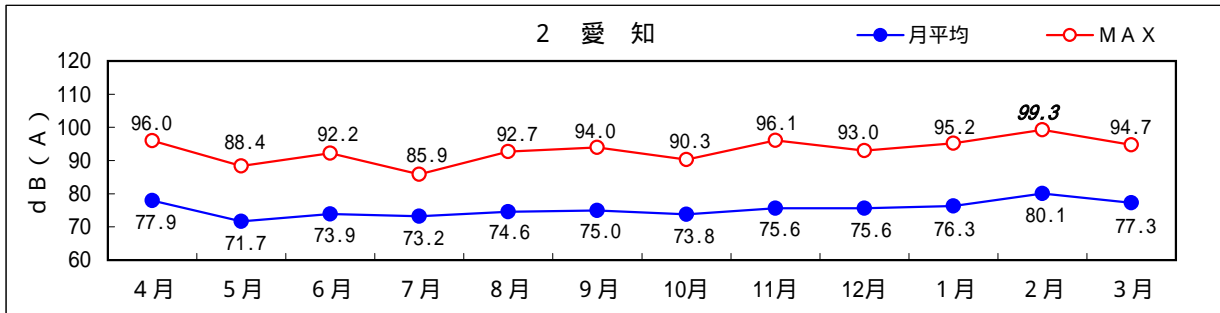
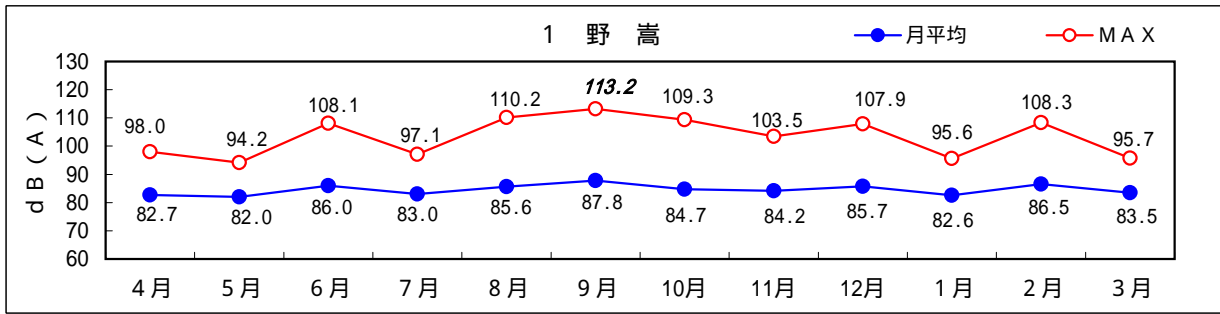
図中の横破線は環境基準値のラインを示す。

図F4 月別のWECPNLと1日あたりの騒音発生回数（普天間）



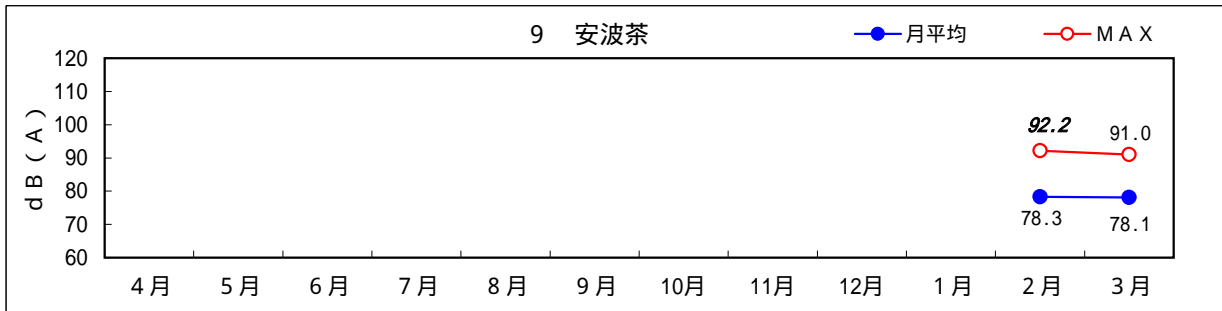
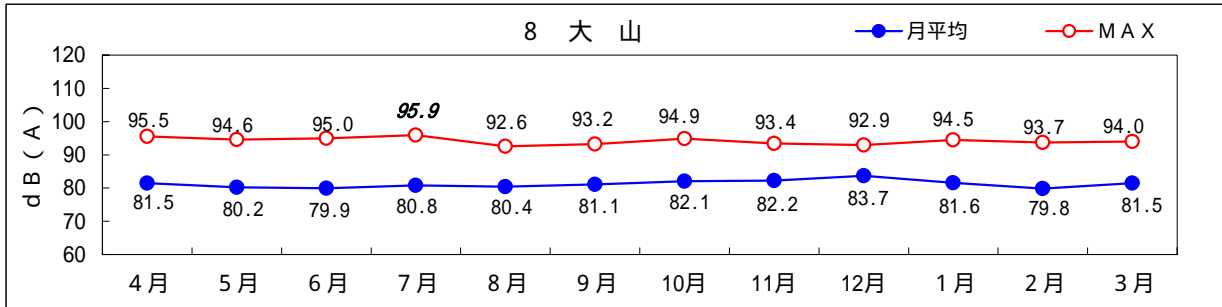
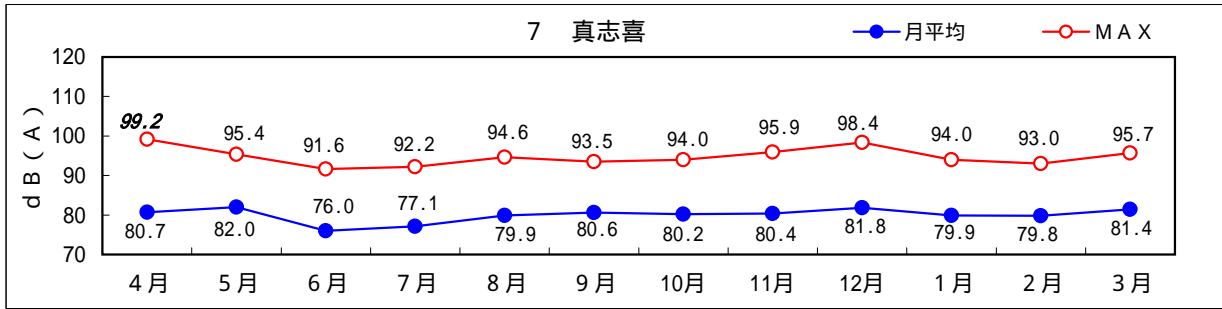
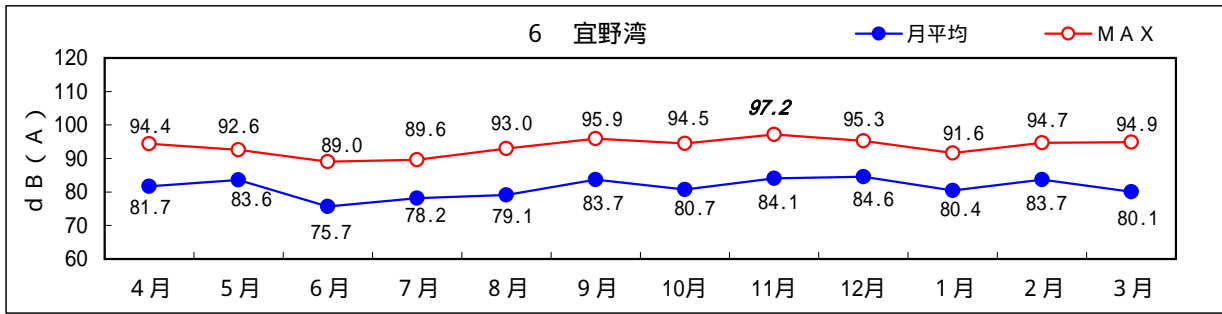
図中の横破線は環境基準値のラインを示す。

図F4-2 月別のWECPNLと1日あたりの騒音発生回数（普天間）



斜体太字は測定局における年間最高値を示す。

図F5 月別の平均ピークレベルと最大ピークレベル(普天間)



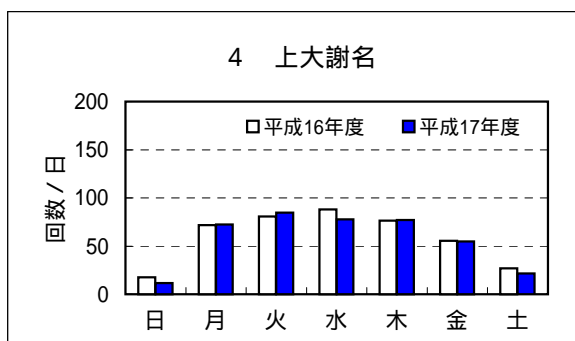
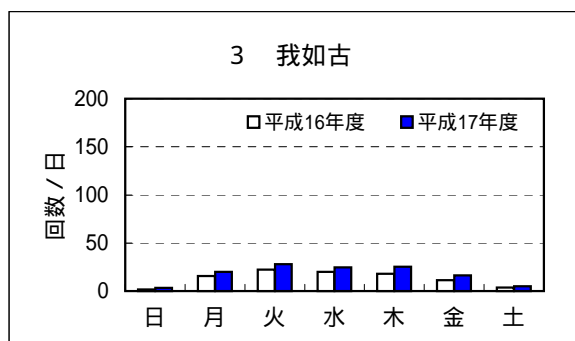
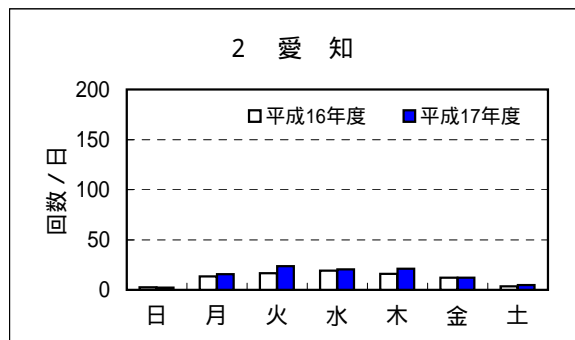
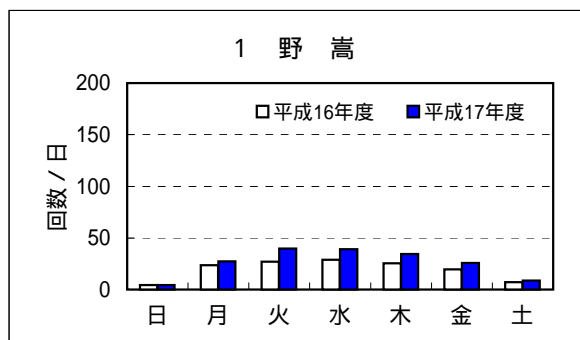
斜体太字は測定局における年間最高値を示す。

図 F 5 - 2 月別の平均ピークレベルと最大ピークレベル (普天間)

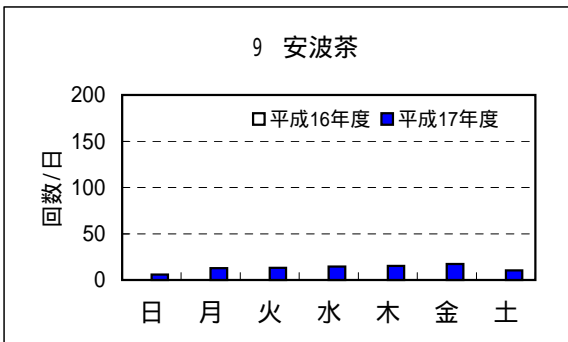
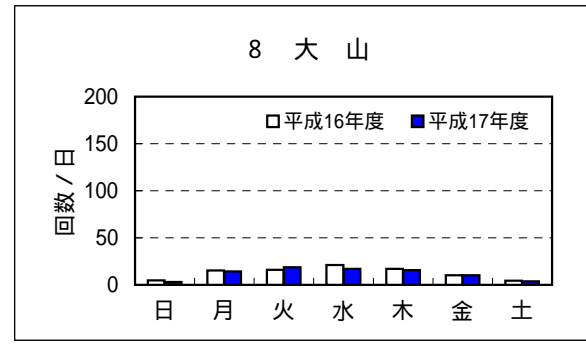
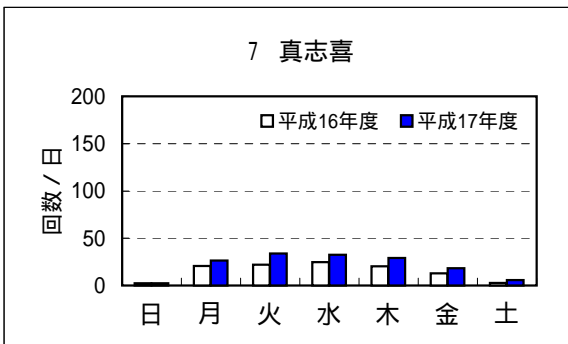
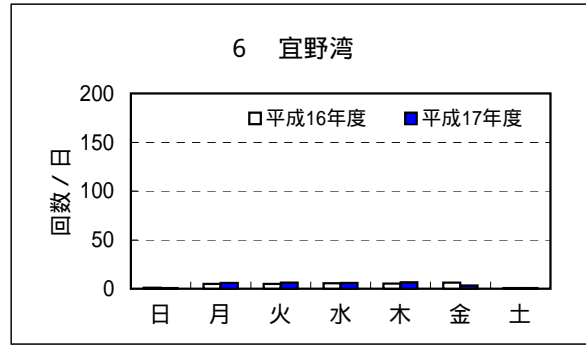
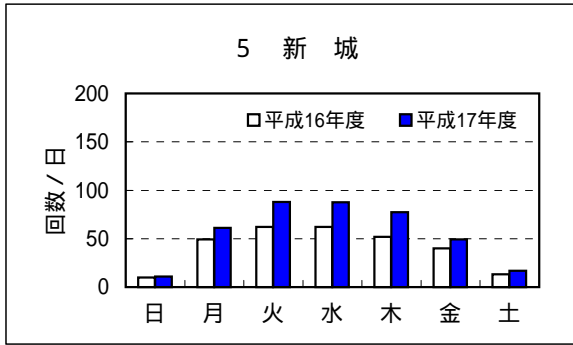
表F 2 曜日別の騒音発生回数（普天間）

（回/日）

| 測定地点 | 年度 | 日 | 月 | 火 | 水 | 木 | 金 | 土 |
|--------|----|------|------|------|------|------|------|------|
| 1 野 嵩 | 16 | 4.3 | 23.7 | 26.9 | 28.7 | 25.5 | 19.4 | 7.3 |
| | 17 | 4.4 | 27.2 | 39.7 | 39.1 | 34.4 | 25.8 | 8.5 |
| 2 愛 知 | 16 | 2.7 | 13.5 | 16.7 | 19.2 | 15.8 | 12.2 | 3.5 |
| | 17 | 2.3 | 15.5 | 23.7 | 20.4 | 21.2 | 12.2 | 4.9 |
| 3 我如古 | 16 | 1.8 | 15.6 | 22.2 | 20.1 | 17.8 | 11.2 | 3.8 |
| | 17 | 3.3 | 20.1 | 28.0 | 24.7 | 25.3 | 16.4 | 5.0 |
| 4 上大謝名 | 16 | 17.5 | 71.9 | 80.6 | 87.9 | 76.5 | 55.3 | 26.9 |
| | 17 | 11.7 | 72.5 | 84.8 | 77.7 | 76.9 | 54.9 | 21.6 |
| 5 新 城 | 16 | 10.0 | 49.3 | 62.1 | 62.1 | 51.9 | 39.9 | 13.2 |
| | 17 | 10.9 | 61.3 | 88.0 | 87.7 | 77.5 | 49.3 | 16.8 |
| 6 宜野湾 | 16 | 1.1 | 5.0 | 5.0 | 5.7 | 5.3 | 6.2 | 0.7 |
| | 17 | 0.7 | 5.8 | 6.3 | 5.9 | 6.6 | 3.2 | 0.7 |
| 7 真志喜 | 16 | 2.3 | 20.7 | 22.1 | 24.6 | 20.3 | 12.9 | 2.6 |
| | 17 | 2.4 | 26.3 | 33.7 | 32.6 | 29.2 | 18.1 | 5.7 |
| 8 大 山 | 16 | 4.8 | 15.2 | 15.9 | 21.1 | 17.1 | 10.0 | 4.3 |
| | 17 | 2.9 | 14.4 | 18.6 | 17.2 | 15.5 | 10.2 | 3.7 |
| 9 安波茶 | 16 | - | - | - | - | - | - | - |
| | 17 | 5.9 | 12.8 | 13.0 | 14.4 | 15.4 | 17.2 | 10.5 |



図F 6 曜日別の騒音発生回数（普天間）



図F 6 - 2 曜日別の騒音発生回数（普天間）

表 F 3 時間帯別の月平均騒音発生回数（普天間）

（回/月）

| 測定局 | 時間 年度 | N 1 (00 ~ 07) | | N 2 (07 ~ 19) | | N 3 (19 ~ 22) | | N 4 (22 ~ 24) | | 終日 | 22 ~ 06 |
|--------|----------|---------------|------|---------------|-------|---------------|-------|---------------|------|---------|---------|
| | | 回数 | 比率 | 回数 | 比率 | 回数 | 比率 | 回数 | 比率 | 回数 | 回数 |
| 1 野 嵩 | 16 | 4.0 | 0.7% | 534.2 | 90.2% | 50.2 | 8.5% | 3.9 | 0.7% | 592.3 | 5.3 |
| | 17 | 4.2 | 0.5% | 683.9 | 87.7% | 84.0 | 10.8% | 7.8 | 1.0% | 780.0 | 9.0 |
| 2 愛 知 | 16 | 6.5 | 1.8% | 315.3 | 86.5% | 39.3 | 10.8% | 3.6 | 1.0% | 364.7 | 6.1 |
| | 17 | 5.0 | 1.1% | 348.2 | 79.9% | 75.7 | 17.4% | 6.9 | 1.6% | 435.7 | 8.8 |
| 3 我如古 | 16 | 10.7 | 2.6% | 343.9 | 85.3% | 43.3 | 10.7% | 5.2 | 1.3% | 403.0 | 9.2 |
| | 17 | 9.7 | 1.8% | 434.4 | 81.5% | 79.5 | 14.9% | 9.5 | 1.8% | 533.1 | 14.7 |
| 4 上大謝名 | 16 | 39.0 | 2.2% | 1,578.8 | 87.1% | 169.9 | 9.4% | 24.8 | 1.4% | 1,812.4 | 45.2 |
| | 17 | 22.7 | 1.3% | 1,504.5 | 86.6% | 189.8 | 10.9% | 20.9 | 1.2% | 1,737.9 | 33.0 |
| 5 新 城 | 16 | 28.6 | 2.3% | 1,067.5 | 84.8% | 138.3 | 11.0% | 24.7 | 2.0% | 1,259.1 | 37.3 |
| | 17 | 27.3 | 1.6% | 1,407.7 | 82.8% | 227.6 | 13.4% | 37.5 | 2.2% | 1,700.1 | 51.5 |
| 6 宜野湾 | 16 | 0.1 | 0.1% | 104.8 | 82.8% | 20.5 | 16.2% | 1.2 | 0.9% | 126.6 | 1.3 |
| | 17 | 0.3 | 0.2% | 93.9 | 74.0% | 30.3 | 23.9% | 2.4 | 1.9% | 126.8 | 2.5 |
| 7 真志喜 | 16 | 9.9 | 2.2% | 410.3 | 89.1% | 36.0 | 7.8% | 4.2 | 0.9% | 460.5 | 8.6 |
| | 17 | 10.6 | 1.6% | 560.1 | 87.4% | 60.2 | 9.4% | 10.1 | 1.6% | 640.8 | 15.5 |
| 8 大 山 | 16 | 26.1 | 6.8% | 315.2 | 81.8% | 35.1 | 9.1% | 9.0 | 2.3% | 385.3 | 28.0 |
| | 17 | 14.6 | 4.1% | 301.3 | 84.1% | 33.1 | 9.2% | 9.4 | 2.6% | 358.3 | 20.6 |
| 9 安波茶 | 16 | - | - | - | - | - | - | - | - | - | - |
| | 17 | 26.9 | 7.1% | 289.3 | 76.6% | 38.8 | 10.3% | 22.8 | 6.0% | 377.8 | 49.7 |

安波茶局は、平成18年2月3日から3月31日までの測定である。

本表における時間帯別月平均騒音発生回数の算出方法

$$\text{観測された時間帯別騒音発生回数の年間合計(回/年)} \times \frac{365(\text{日/年})}{\text{観測日数(日/年)}} \div 12(\text{月/年})$$

表 F 4 環境基準値の超過日数（普天間）

| | 1 野 嵩 | 2 愛 知 | 3 我如古 | 4 上大謝名 | 5 新 城 | 6 宜野湾 | 7 真志喜 | 8 大 山 | 9 安波茶 |
|------|----------|----------|----------|-----------|----------|----------|----------|----------|----------|
| 測定日数 | 358 | 365 | 365 | 365 | 365 | 365 | 363 | 365 | 57 |
| 達成日数 | 206 | 364 | 297 | 106 | 276 | 342 | 292 | 357 | 57 |
| 超過日数 | 152 | 1 | 68 | 259 | 89 | 23 | 71 | 8 | 0 |
| 超過率 | 42.5% | 0.3% | 18.6% | 71.0% | 24.4% | 6.3% | 19.6% | 2.2% | 0.0% |

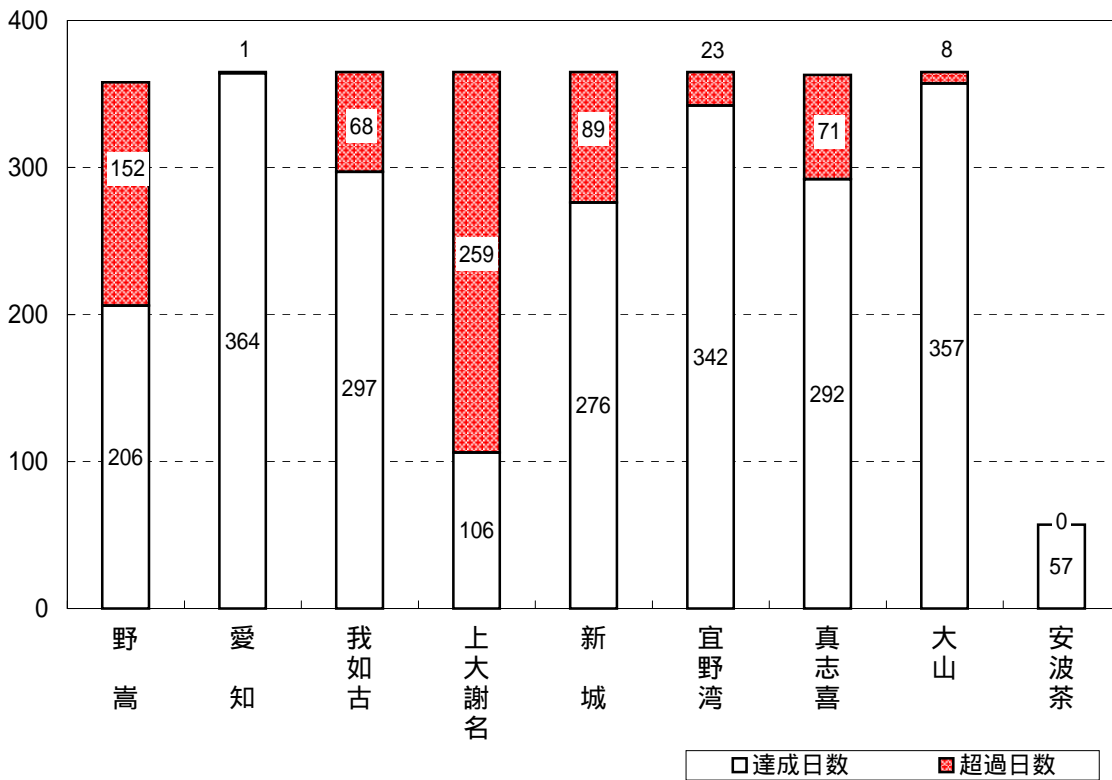
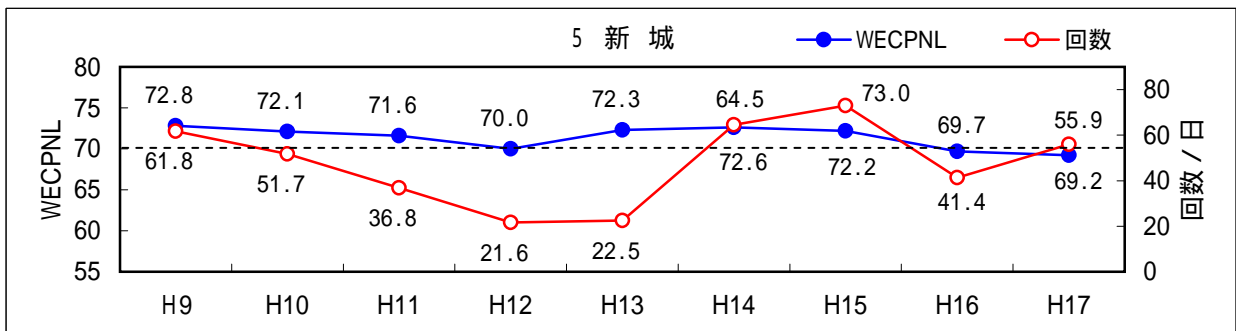
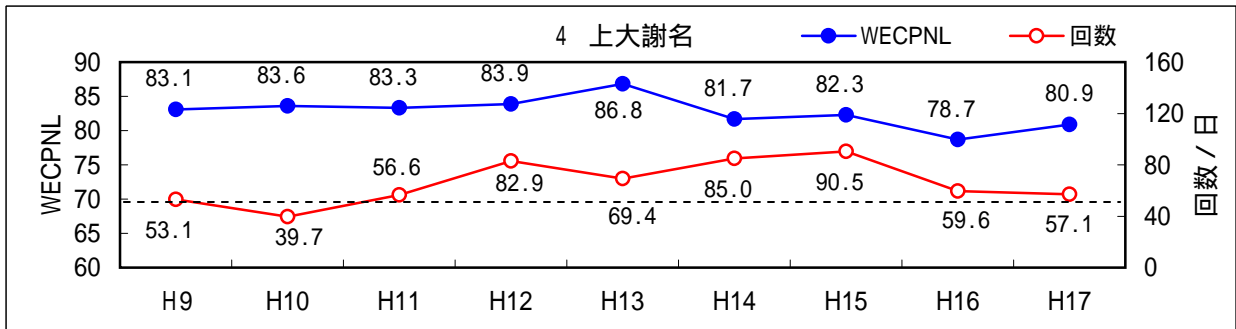
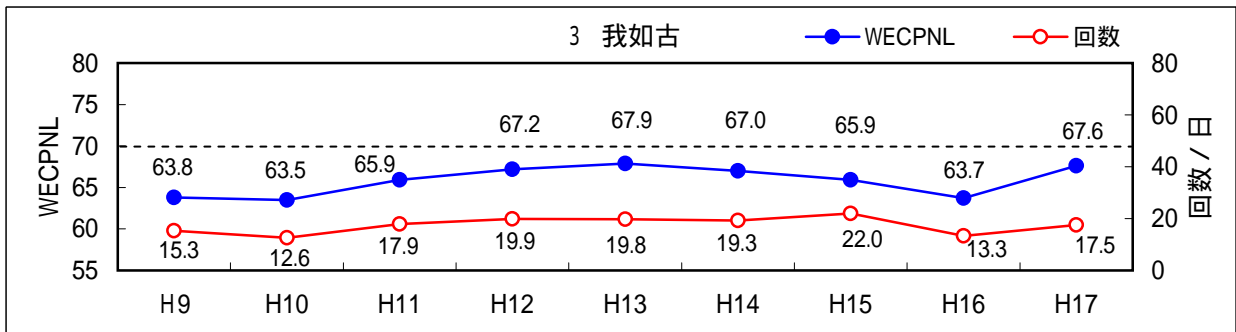
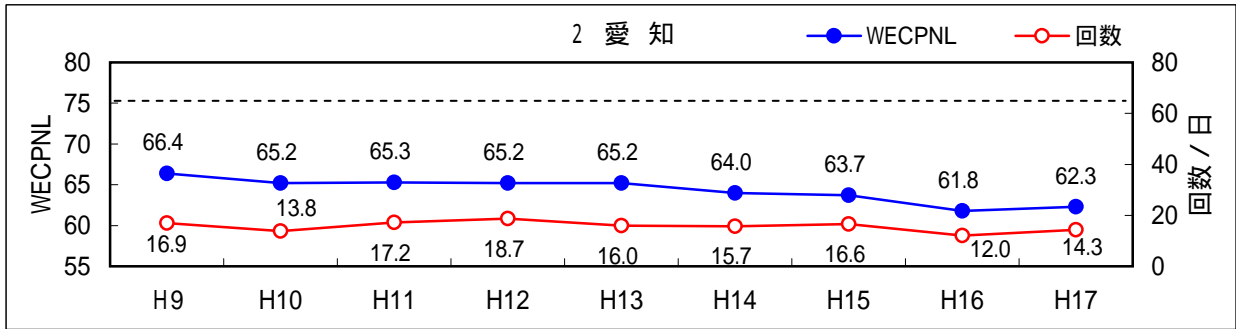
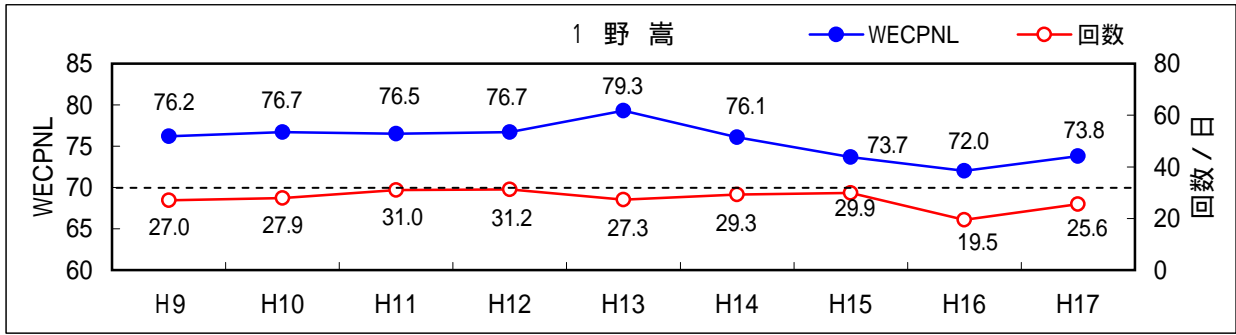
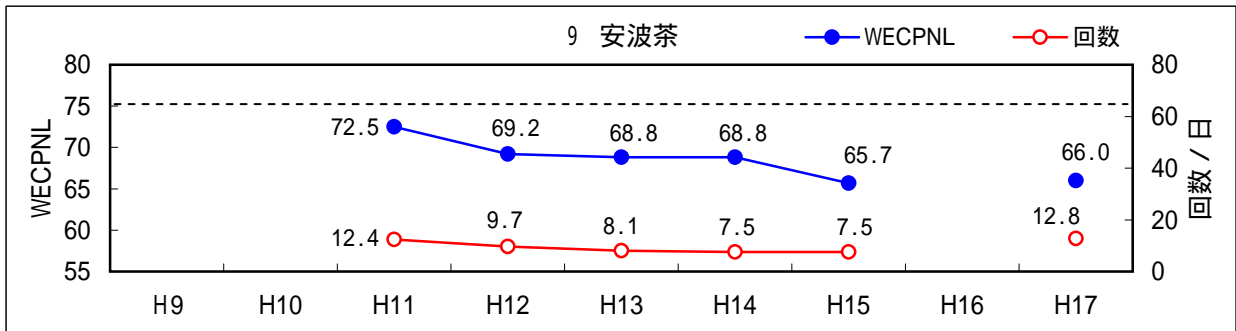
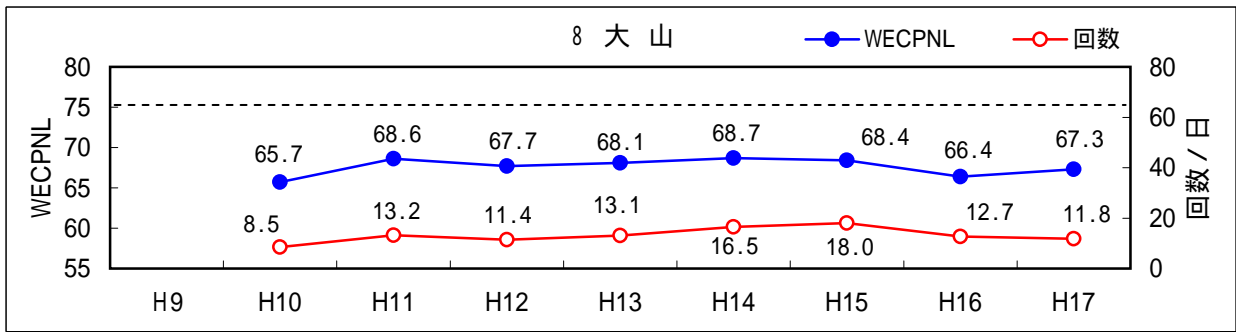
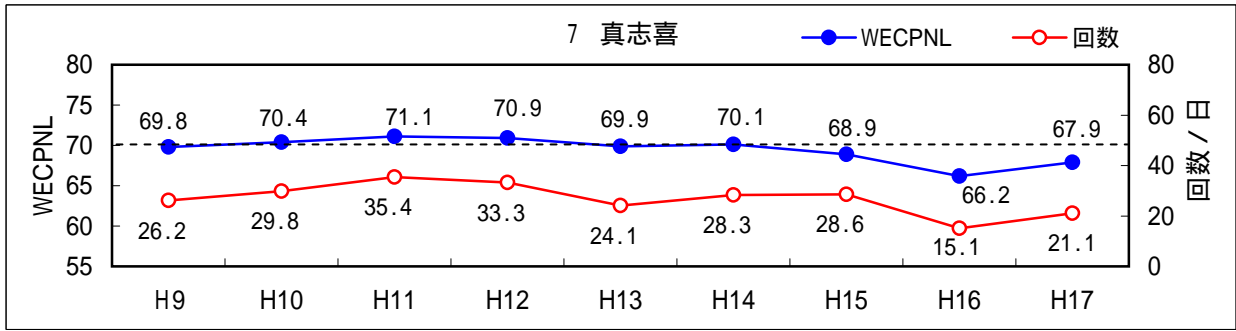
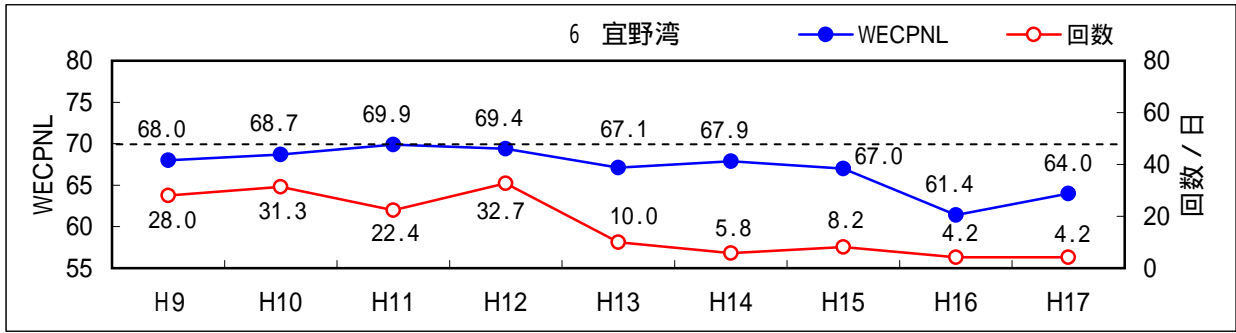


図 F 7 環境基準値の超過日数（普天間）



図F8 WECPNLと1日あたりの騒音発生回数の年度推移(普天間)



図F8-2 WECPNLと1日あたりの騒音発生回数の年度推移(普天間)

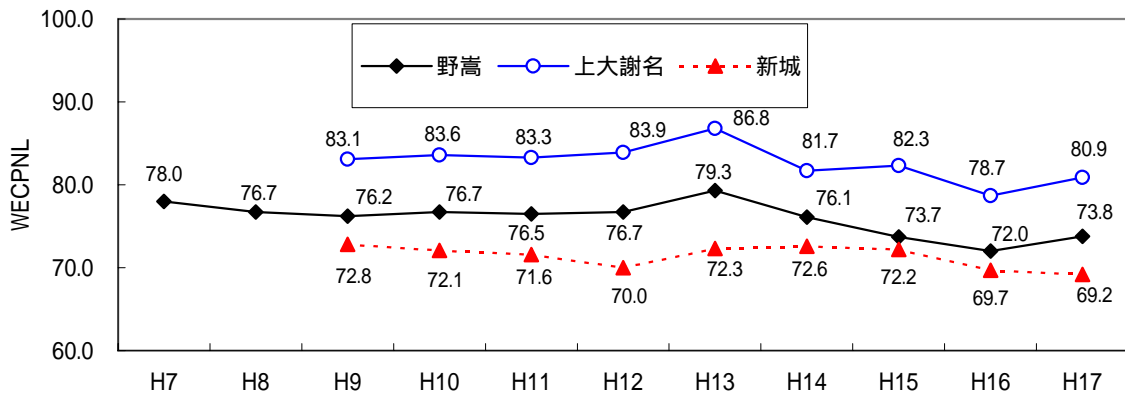
表F5 航空機騒音規制措置合意前後の航空機騒音発生状況（普天間）

| 測定地点 | WECPNL(うるささ指数) | | | | | | | | | | | | 夜間22時～早朝7時までの騒音発生回数(月平均) | | | | | | | | | | |
|------|----------------|------|------|------|------|------|------|------|------|------|------|------|--------------------------|------|------|------|------|------|------|------|------|------|------|
| | 環境基準値 | 合意後 | | | | | | | | | | | 合意前 | 合意後 | | | | | | | | | |
| | | H7 | H8 | H9 | H10 | H11 | H12 | H13 | H14 | H15 | H16 | H17 | | H7 | H8 | H9 | H10 | H11 | H12 | H13 | H14 | H15 | H16 |
| 野嵩 | 70 | 78.0 | 76.7 | 76.2 | 76.7 | 76.5 | 76.7 | 79.3 | 76.1 | 73.7 | 72.0 | 73.8 | 69.0 | 21.0 | 11.0 | 14.6 | 15.0 | 13.6 | 8.0 | 7.7 | 10.0 | 7.9 | 12.1 |
| 上大謝名 | 70 | | | 83.1 | 83.6 | 83.3 | 83.9 | 86.8 | 81.7 | 82.3 | 78.7 | 80.9 | | | 14.8 | 10.0 | 21.6 | 33.0 | 46.9 | 88.7 | 75.6 | 63.8 | 43.6 |
| 新城 | 70 | | | 72.8 | 72.1 | 71.6 | 70.0 | 72.3 | 72.6 | 72.2 | 69.7 | 69.2 | | | 19.2 | 47.1 | 31.8 | 13.5 | 5.7 | 61.5 | 98.5 | 53.3 | 64.8 |

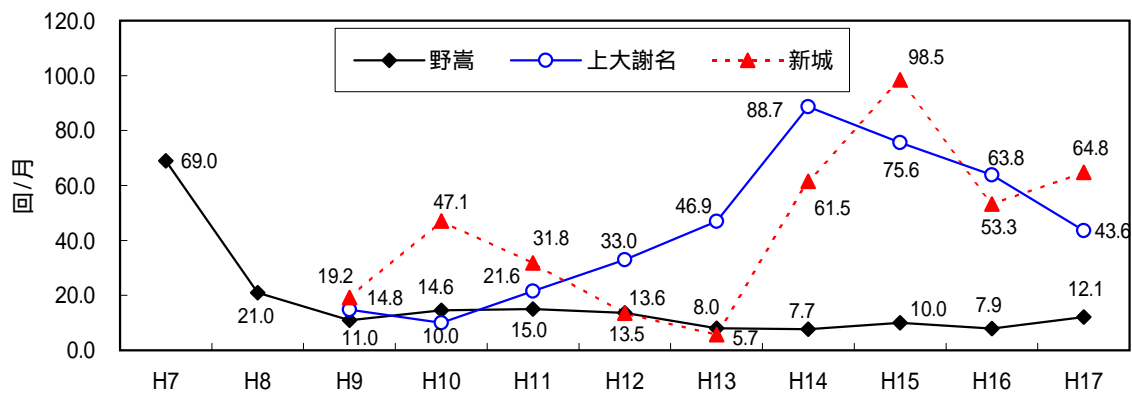
平成7年度から平成17年度までの間で継続して測定している野嵩局と、規制措置合意後に設置した上大謝名局と新城局について、騒音発生状況を記載した。

本表における月平均騒音発生回数の算出方法

$$\frac{\text{観測された騒音発生回数の年間合計(回/年)}}{\text{観測日数(日/年)}} \times \frac{365(\text{日/年})}{12(\text{月/年})}$$



図F9 航空機騒音規制措置合意前後の騒音発生状況 (WECPNLの年度推移)



図F9-2 航空機騒音規制措置合意前後の騒音発生状況 (騒音発生回数の年度推移、夜間(22時) - 早朝(7時))