

### 3.4 陸域調査結果

陸域調査は、図 3.4-1 に示す 6 海域に対応する陸域を対象として実施した。なお、平良川河口、漢那中港川河口、大度海岸、宮良川河口、白保海域については、重点監視海域調査と重複するため、4.4 章において扱った。

陸域調査は、対応する陸域区分全体を対象とするのではなく、対象海域に流出する主な河川・排水路の周辺を対象として実施した。なお、河川における堰や砂防ダム等の人工構造物についても情報を収集し、位置等を把握した。

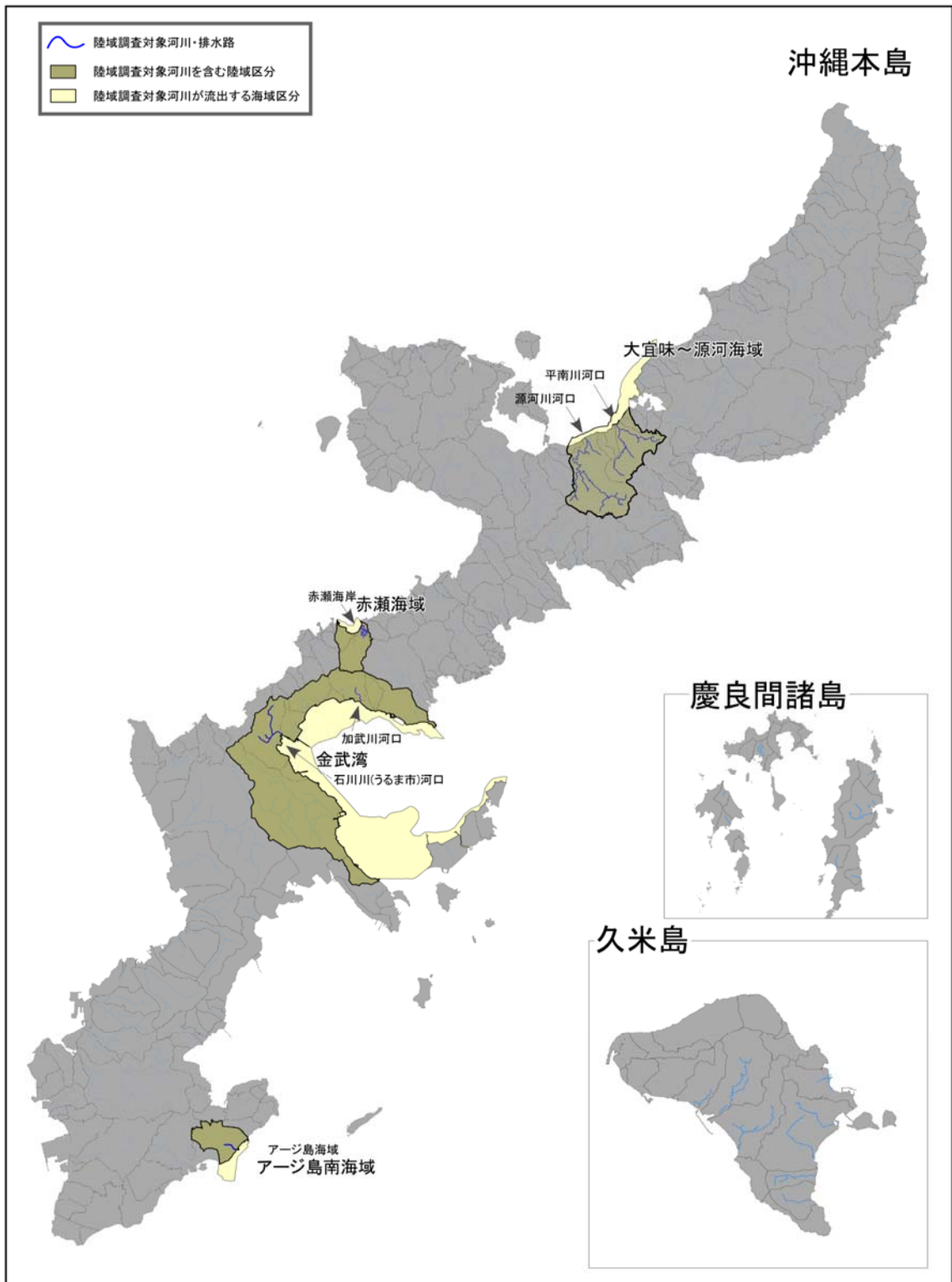


図 3.4-1 陸域調査対象位置図 (定点観測調査)

### 3.4.1 海域別調査結果

#### (1) 平南川河口

##### 1) 第1回調査(平成26年6月24日実施)

##### (a) 降雨状況

調査日前20日間の降雨状況を図3.4-2に示した。調査日当日には47.5mmの雨が降ったことから降雨時の陸域調査として実施した。また、調査当日の毎時雨量を図3.4-3に示した。

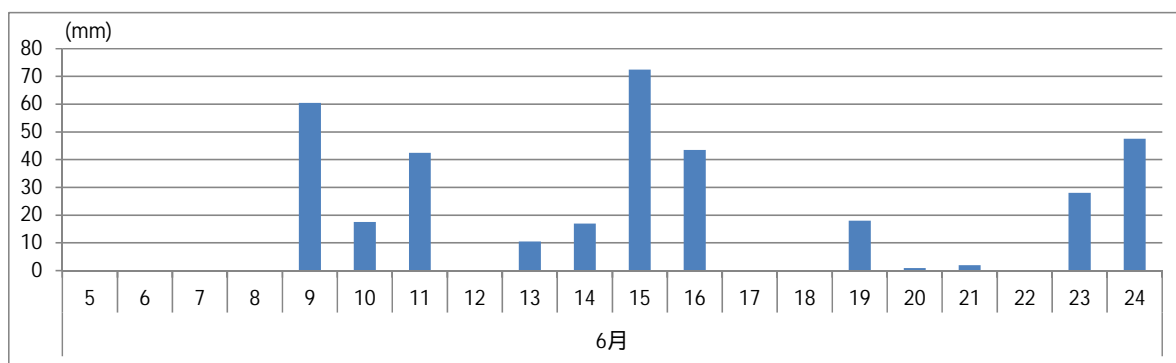


図 3.4-2 調査日前20日間の降雨状況(東観測所)

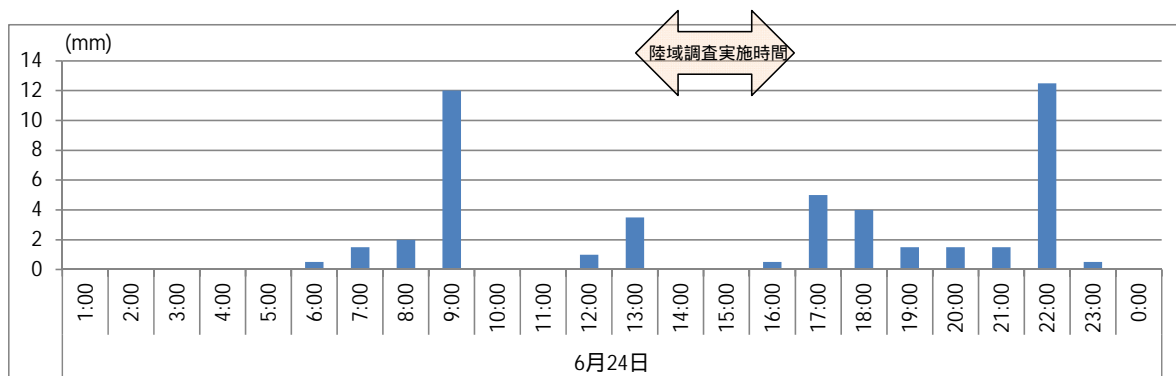


図 3.4-3 調査当日の降雨状況(東観測所)

(b) 流域内状況

陸域調査時の各種位置図を図 3.4-4 に示した。

また、次ページ以降、図内の地点位置の内容について、写真と共に詳細を述べた。

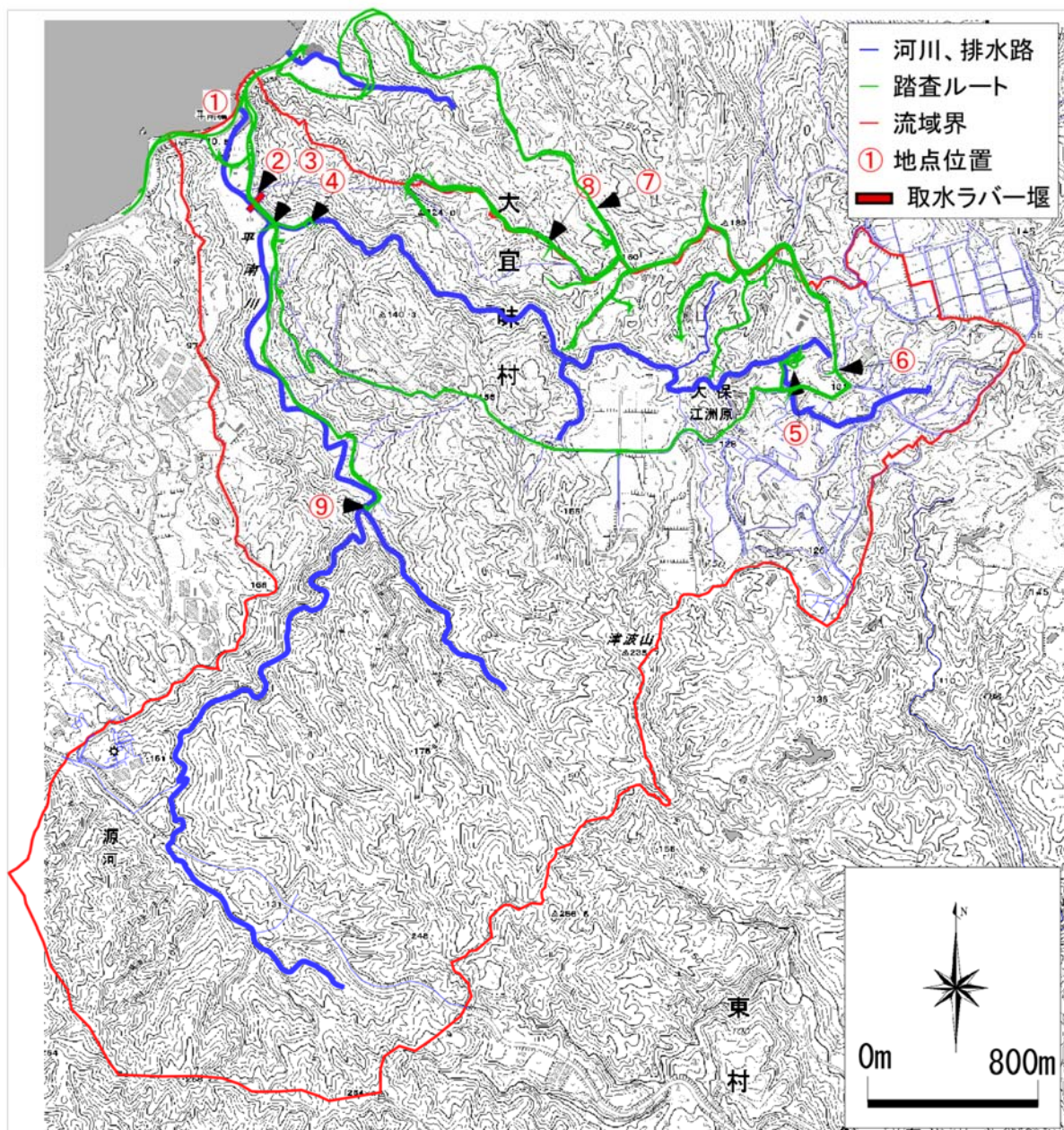


図 3.4-4 平南川河口 陸域調査位置図 (1 回目)

- ・平南川河口部においては、通常河口閉塞が起こっているが、調査日においては開口しており、海域に濁水が流出していた(地点 )。
- ・地点 近傍で採水すると、濁りは薄く濁度は13.0(度)程度であった。
- ・なお、河口近くにあるラバー堰においても越流しており、流量は増えていた(地点 )。



地点 河口部(濁り有り)



地点 採水状況



地点 ラバー堰越流状況

- ・ラバー堰直上の平南川とアザカ川(支流)の合流部においては、平南川本川は濁っていなかったがアザカ川からの河川水は濁っていた(地点 )。ただし、アザカ川から採水して濁度を測ると18.3(度)であり、濁りは薄かった。



地点 合流部



地点 アザカ川側からの採水

- ・アザカ滝において、流量は上がっており、直下の河川水は濁って見えた(地点 )が、採水して濁度を測ると 16.2(度)であり、濁りは薄かった。



地点 アザカ滝



地点 アザカ滝直下からの採水

- ・昨年度確認された造成裸地については、草本類が茂っており、流出可能性は減少したと考えられる。しかし、谷に向かって土砂が落ち込む箇所等もみられ依然として流出源として懸念される。また、昨年度同様裸地付近に河川(滞留している)があり、濁りも発生していた(地点 )。



地点 雑草等が覆う



地点 昨年度の状況



地点 裸地向うに河川



地点 裸地付近の滞留した川

- ・昨年度確認された、河川に繋がる水路整備箇所では、雑草が茂り流出可能性は減少したと考えられる。ただし依然として濁りは確認された(地点 )。



地点 雑草が茂る。ただし濁り有り



地点 昨年度の状況



地点 雑草が茂る。ただし濁り有り



地点 昨年度の状況

- ・昨年度確認された裸地を含む広大なキャベツ畑(約 300m × 50m)は、依然として裸地が広がっており、また末端は草本が茂っているが、斜面になっており流出可能性がある(地点 )。また、昨年度同様斜面と反対側にも赤土等が流出していた。



地点 裸地を含むキャベツ畑



地点 畑端の状況



地点 道路への流出

- ・ 昨年度確認された大規模な裸地を含むパイナップル畑(約 60m × 50m)は、昨年度同様その横が斜面になっているが、草本類が茂っており流出可能性は若干減少した(地点 )。



地点 パイナップル畑



地点 畑端(雑草が覆う)

なお、平南川本流では、中流部においても濁りは確認されなかった(地点 )。



地点 平南川中流部(濁り無し)



## 2) 第2回調査(平成27年2月9日実施)

### (a) 降雨状況

調査日前20日間の降雨状況を図3.4-5に示した。調査日当日には8.0mmの雨降が確認された。しかし、1日の間に毎時1.5mm程度の雨がまばらに降る程度であったため平常時の陸域調査として実施した。また、調査当日の毎時雨量を図3.4-6に示した。

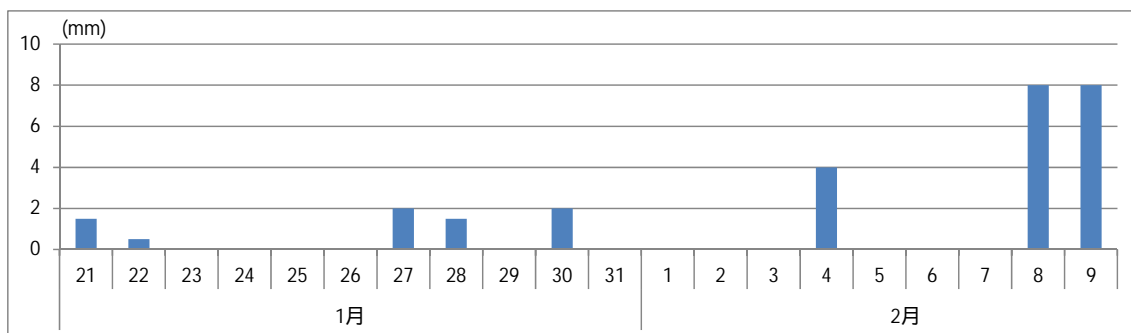


図 3.4-5 調査日前20日間の降雨状況(東観測所)

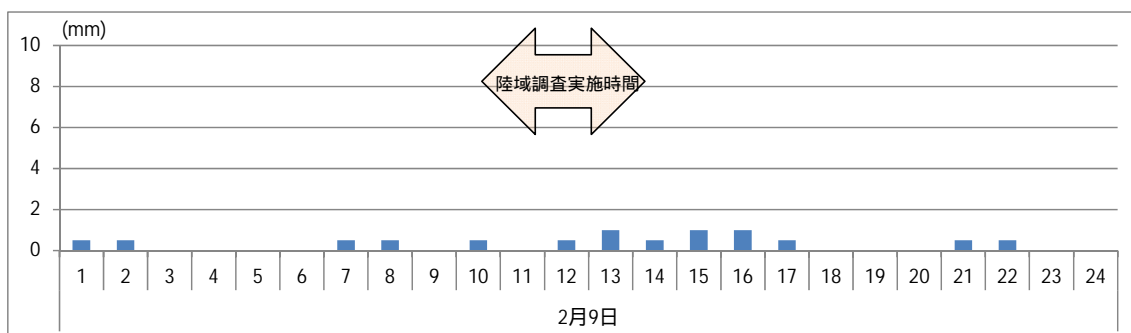


図 3.4-6 調査当日の降雨状況(東観測所)

(b) 流域内状況

陸域調査時の各種位置図を図 3.4-7 に示した。

また、次ページ以降、図内の地点位置の内容について、写真と共に詳細を述べた。

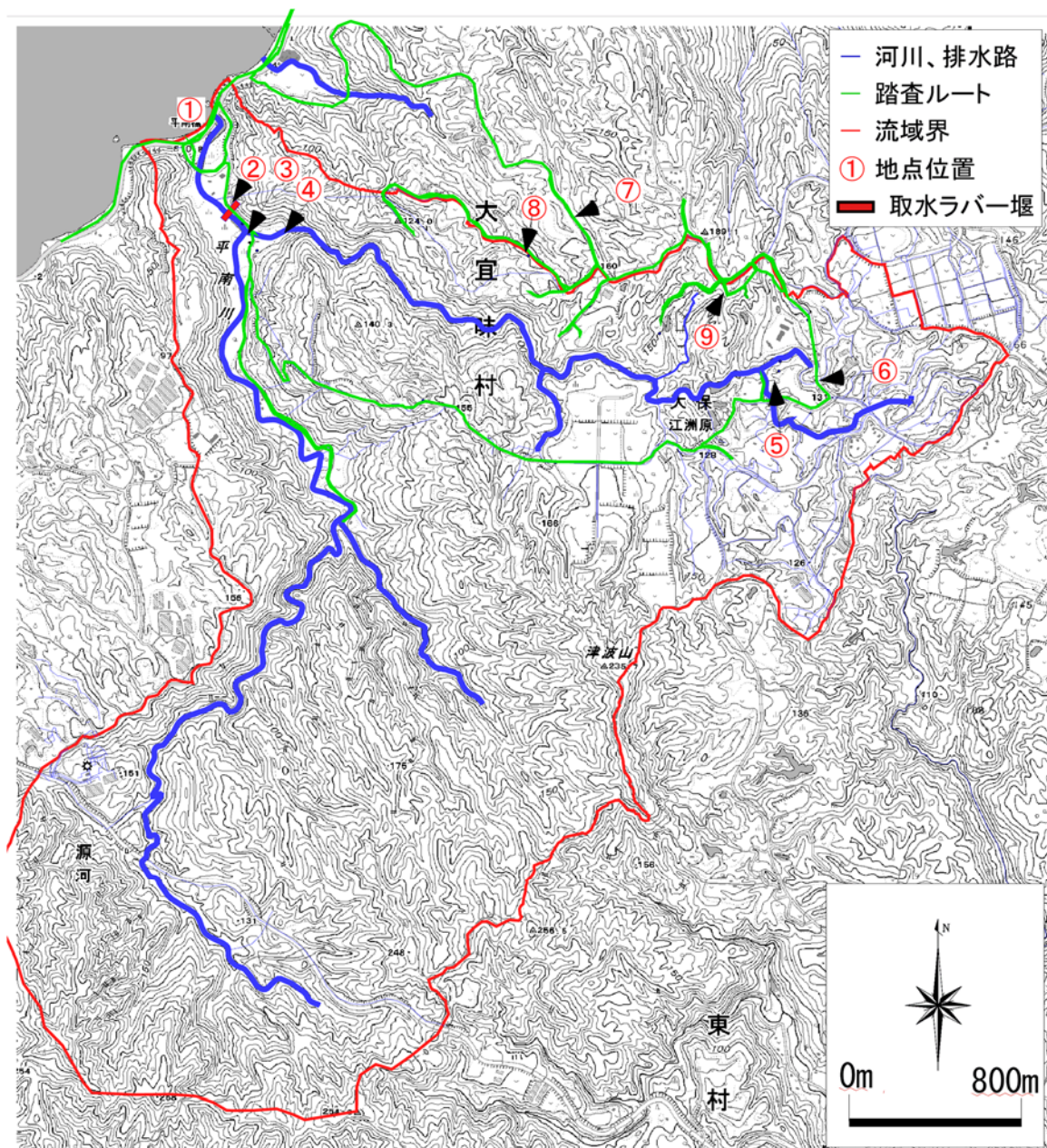


図 3.4-7 平南川河口 陸域調査位置図 (2 回目)

- ・平南川河口部においては、河口閉塞が起きていた(地点 )。
- ・なお、河口近くにあるラバー堰においても流量が少なく閉塞していた。また濁りは確認されなかった(地点 )。



地点 河口部(濁りなし)



地点 ラバー堰状況(濁りなし)

- ・ラバー堰直上の平南川とアザカ川(支流)の合流部においては、平南川本川とアザカ川、両川に濁りは確認されなかった(地点 )。



地点 合流部(1回目地点 )

- ・アザカ滝において、濁りは確認されなかった(地点 )。H26年度第1回調査時に比べ、流量は下がっていた。



地点 アザカ滝(1回目地点 )

- ・昨年度確認された造成裸地については、H26 年度第 1 回調査時に比べ、裸地が増えていた。周辺には、流出痕のガリが多数確認された(地点 )。



地点 裸地(悪化)(1 回目地点 )



地点 裸地の赤土流出痕(1 回目地点 )

- ・H26 年度確認された水路は埋められており、水路を通しての赤土流出の可能性は無くなった。ただし河川の岸に造成された裸地からの赤土流出が依然として懸念された(地点 )。



地点 河川岸に造成された裸地(1 回目地点 )



地点 河川岸に造成された裸地(1 回目地点 )

- ・昨年度確認から確認されている裸地を含む広大なキャベツ畑(約 300m × 50m)には、依然として裸地が広がっており、また末端は草本が茂っているが、斜面になっており流出可能性がある(地点 )。また、昨年度、H26 年度第 1 回調査時同様に、斜面と反対側にも赤土等が流出していた。



地点 裸地を含むキャベツ畑(変化無し)(1 回目地点 )



地点 畑端の状況(1 回目地点◎)



地点 道路への流出(変化無し)(1 回目地点 )

- ・昨年度確認された大規模な裸地を含むパイナップル畑(約 60m × 50m)は、昨年度同様その横が斜面になっているが、H26 年度第 1 回調査時に比べ、草本類が茂っており流出可能性は減少した(地点 )。



地点 パイナップル畑(改善)(1 回目地点 )



地点 畑端(雑草が覆う)(改善)(1 回目地点 )

- ・ 地点 においては、残土処理場造成工事が行われていた。規模は詳しく確認できなかったが、100m×100mは少なくともあるように見えた。また赤土防止にかかる看板の掲示も確認された。



地点 工事看板



地点 工事状況

## (2) 源河川河口

### 1) 第1回調査(平成26年6月24日実施)

#### (a) 降雨状況

調査日前20日間の降雨状況を図3.4-8に示した。調査日当日には47.5mmの雨が振ったことから降雨時の陸域調査として実施した。また、調査当日の毎時雨量を図3.4-9に示した。

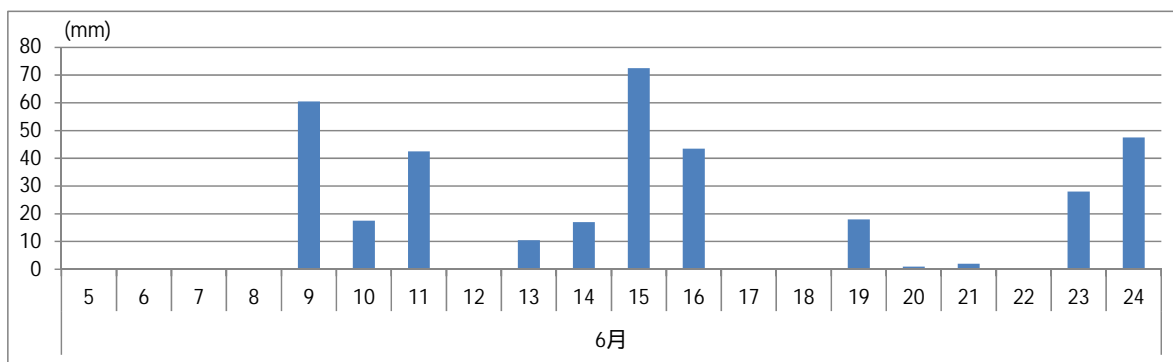


図 3.4-8 調査日前20日間の降雨状況(東観測所)

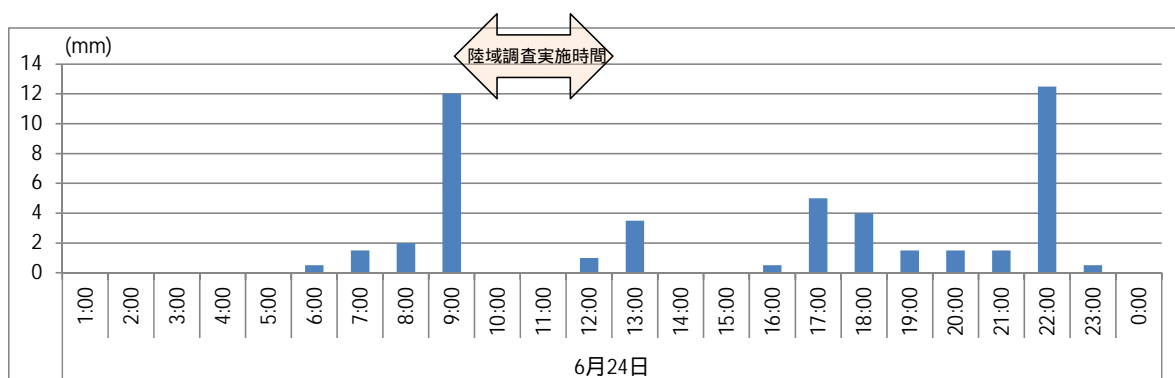


図 3.4-9 調査当日の降雨状況(東観測所)

(b) 流域内状況

陸域調査時の各種位置図を図 3.4-10 に示した。

また、次ページ以降、図内の地点位置の内容について、写真と共に詳細を述べた。

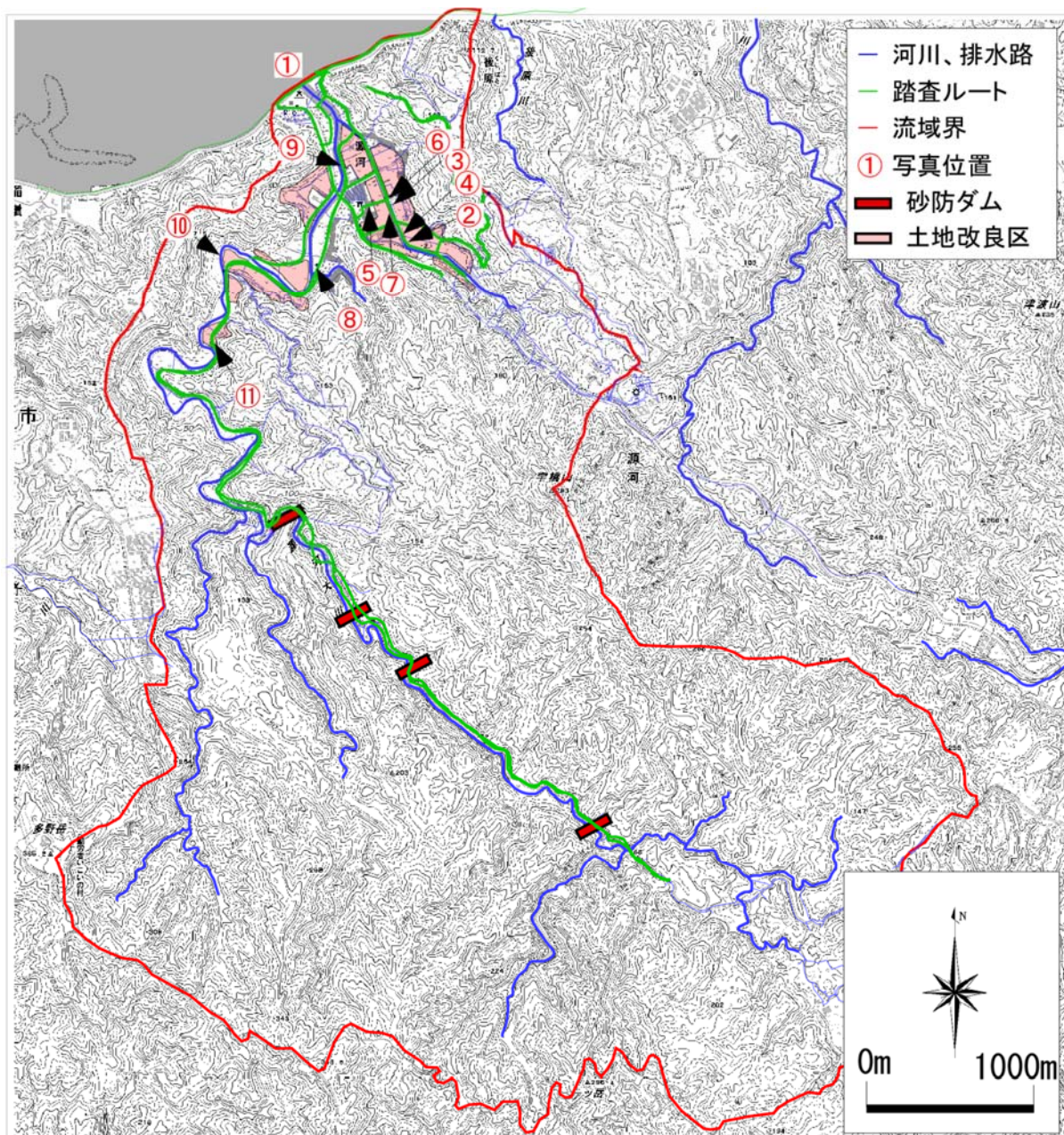


図 3.4-10 源河川河口 陸域調査位置図 (1 回目)



- ・河口域においては、若干の濁りが確認された(地点 )が、採水すると濁度は、80.3(度)程度であり、濁りは比較的高かった。



地点 河口部



地点 採水状況

- ・流域下流の農地においては、濁水が発生し、排水路等に流出している箇所が確認された(地点 )。
- ・また、道路に赤土等が流出している箇所も確認された(地点 )。



地点 農地内に濁水発生



地点 農地内に濁水発生



地点 水路に濁水が流れ込む



地点 道路への流出状況

- なお、足場板や畦畔等で対策されている箇所については、流出状況は確認されなかった(地点 )。



地点 流出無し(足場板対策箇所)



地点 流出無し畦畔対策箇所)

- 昨年度業務で懸念された流出危険箇所については、今回の降雨では特に多量に流出している様子は確認されなかった (地点 )。



地点 昨年度確認懸念箇所(流出殆ど無し)



地点 昨年度確認懸念箇所(流出殆ど無し)

- 中流の地点 においては既に濁りはなく、清浄な状態であった。



地点 中流域(濁り無し)

- ・ 前年度行なわれていた河川護岸工事は既に終了しており、現在、流出源として懸念される状況はなかった(地点 )。



地点 護岸工事終了



地点 昨年度の状況