

沖縄県新型コロナウイルス感染症発生動向報告

沖縄県疫学・統計解析委員会

【現状】

新規陽性者数・実効再生産数

沖縄県における先週（1月17日-23日）の新規陽性者数は、8,289人（先々週 9,355人）でした。沖縄本島（周辺離島を含む）における先週の実効再生産数(R)^{*1}は0.88 [最小値0.38-最大値1.12]、このうち那覇市の実効再生産数(R)は0.85 [0.58-1.03]でした。また、宮古は0.55 [0.36-0.75]、八重山は1.39 [0.48-1.97]でした（図1）。

県全体において報告されている陽性者数は減少に転じています。ただし、一部は検査を受けずに自宅療養している可能性もあり、予約が取れないなど受検を諦めている方が一定数いるものと考えられます。また、オミクロン株に感染しても、若者にとっては軽症であるとの情報が拡がっていることで、検査を受けない方が増えている可能性があるため、推定値が下振れている可能性があります。

*1：最終日を除いた直近7日間における日別推定値（平均値）の平均値。[]内は、直近7日間における日別推定値（平均値）の範囲（最小値から最大値）を表す。

年代別推移

年代別では、20代が1,294人（16%）と最多ですが、先々週の1,446人から減少しています。10歳未満から40代まで、ほとんど新規陽性者数に差がなく、幅広い世代へと感染が拡大しています。性差では、すべての年代において女性が多く、とくに30代と40代において差が顕著でした（図2）。

推移をみると、感染の中心だった20代・30代は今月前半には減少基調となっており、中旬より40代・50代も減り始めている可能性があります。

一方、高齢者では増加が続いています（図3）。

70歳以上の高齢者の新規陽性者うち、疫学調査で確認できた感染経路で最多だったのは介護施設169人（24%）であり、次いで家庭140人（20%）でした。

保健所管区別・市町村別推移

保健所管轄区域別（7日間合計）では、北部577人（先々週771人）、中部2,903人（先々週3,238人）、那覇市1,683人（先々週2,137人）、南部2,642人（先々週2,678人）、宮古195人（先々週415人）、八重山233人（先々週58人）でした。宮古は明らかに減少していますが、その他の圏域における減少は緩徐です。一方、八重山では増加に転じています（図4）。

人口1万人以上の市町村別（人口10万人あたり7日間合計）では、多い順に糸満市811、豊見城市732、南風原町691でした（図5）。この他、石垣市において増加速度が高く、先々週の2.2倍でした。石垣市では小児での感染が多いことが特徴です。

渡航者関連

保健所の疫学調査によると、渡航後に陽性を確認した方は39人（0.5%）でした。すべて県外からの渡航者でしたが、全国的に流行しているにも関わらず、先々週58人から減少しています。

入院患者数推移

入院患者数は、先週末（1月23日時点）で401人と1週間前より62人増加しています。酸素投与など中等症患者は239と1週間前より44人増

加しています。また、気管挿管など重症患者が6人発生しています。この他、社会福祉施設で療養されている陽性者が247人おられます（図6）。

年齢階級別入院受療率

1月1日から16日までに診断確定した患者16,841人について、1月19日までの入院の有無を確認したところ、40歳未満で入院を要する方の入院受療率は、0.4%から2.4%の範囲ですが、年齢とともに入院受療率は上昇する傾向にあり、70代で22.2%、80歳以上では40%以上となっています（図7）。

また、ワクチン接種回数別に入院受療率を比較すると、40-59歳、60-79歳、80歳以上のどの階級においても、2回接種者は未接種もしくは1回接種者よりも低くなっています。3回目接種者の陽性者数は少数ですが、80歳未満では入院されて

いる方は出ていません（図8）。

第6波における重症度

1月1日から23日までに、宮古および八重山医療圏で診断された新規陽性者1,657人について重症度を確認したところ、1月23日時点で中等症Ⅰ（息切れ、肺炎所見あり）52人（3.1%）、中等症Ⅱ（酸素投与、呼吸不全あり）32人（1.9%）のほかは無症候または軽症でした。人工呼吸管理を要する重症者は出ていません。

年齢階級別では、40歳未満1,077人の陽性者のうち酸素投与を要した症例は2人のみ、80歳未満の96.1%が無症候または軽症でした。一方、80歳以上の陽性者は52人と限られた範囲ではありますが、21.2%が酸素投与を要する状態となっています（図9）。

【今後の見通しと対策】

沖縄県では、重点措置を含めた感染対策への協力もあって、報告されている陽性者数においては、若者層における数は減少に転じています。成人式を含む3連休の影響も限定的でした。ただし、検査を受けずに自宅療養されている方も少なくないと考えられ、家庭内における二次感染の波を注視する必要があります。

高齢者の感染者数は増加を続けており、現時点では減少の兆しは認められません。今後も入院需要は増大することが想定されるなか、地域医療がひっ迫しはじめています。また、社会福祉施設における集団感染が増加しており、1月23日時点で42施設を確認しています。施設内で療養を余儀なくされている入所者数は247人に及び、すでに医療支援が行き渡らなくなりつつあります。感染や濃厚接触により仕事を休まざるをえない従業員が多発し、機能維持が困難な施設も発生しはじめています。

今週の新規陽性者数は、6,000-8,000人と見込み

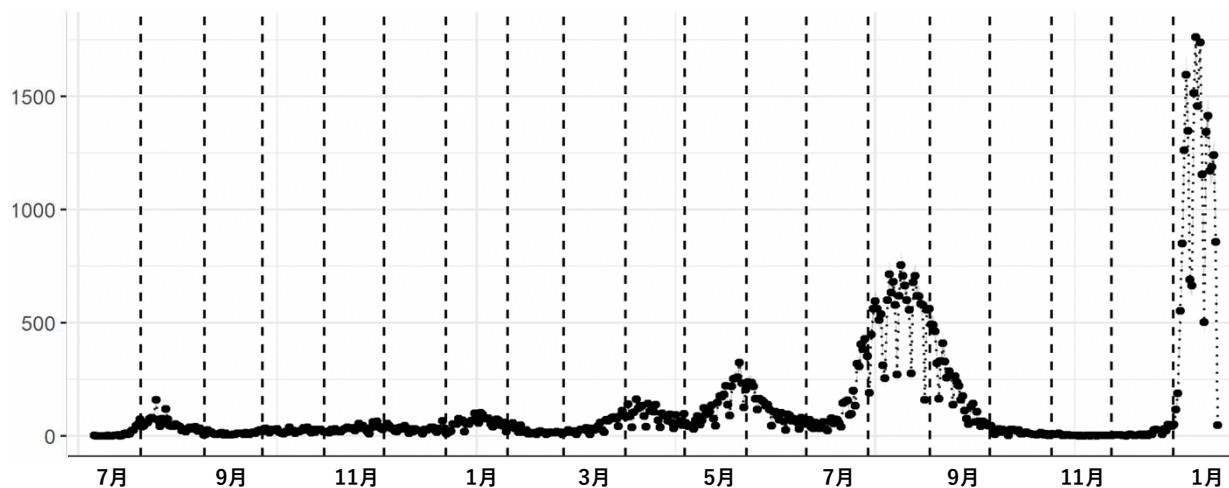
ます。全体では減少が続きますが、高齢者の減少には時間がかかると考えられます。また、今週末までに入院患者数は600-700人に至ると見込みますが、社会福祉施設における集団感染で、そのまま施設内での療養が選択されるようになっていることもあり、想定よりは入院患者数が抑制される可能性があります（図10）。

図1 陽性者数の推移と実効再生産数 (北部、中部、南部)

陽性者数 (確定日)

日あたり観察値

北部、中部、南部医療圏
(宮古・八重山を除く)



実効再生産数

直近7日間平均値

北部、中部、南部医療圏
(宮古・八重山を除く)

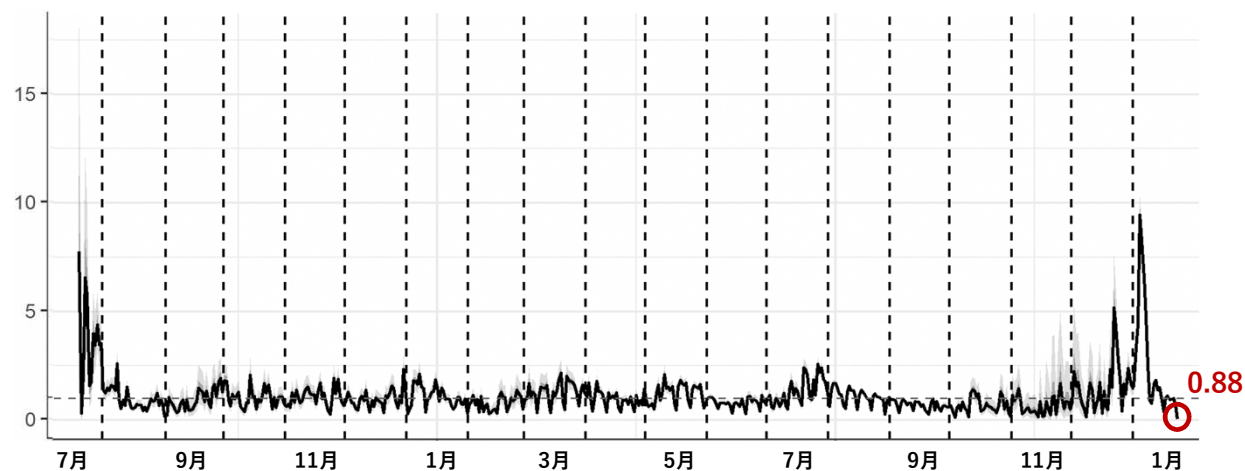


図2 性年齢階級別に見る陽性者数 (1月17日~23日)

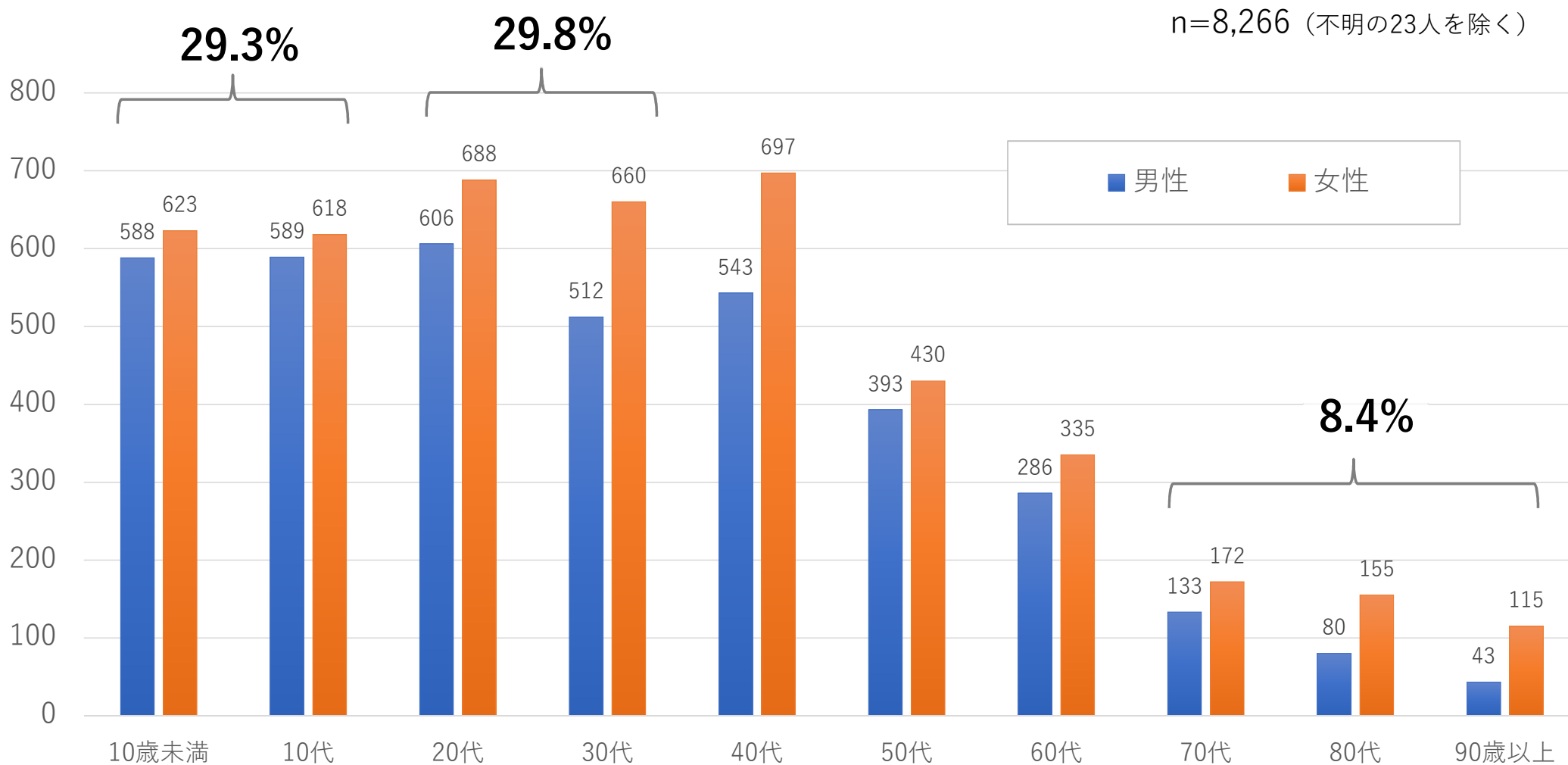


図3 年齢階級別に見る新規陽性者数の推移

人口10万人あたり7日間合計

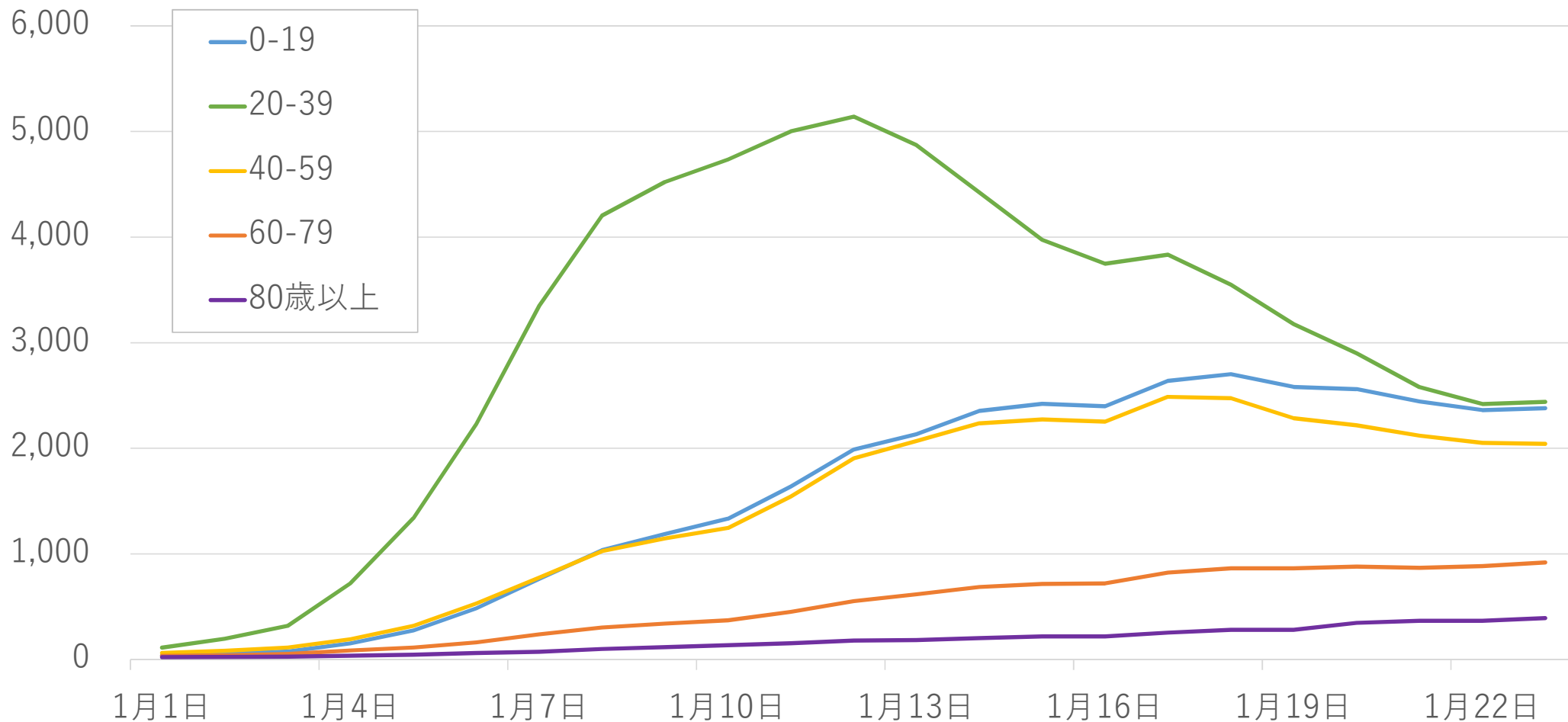


図4 保健所管区別に見る新規陽性者数の推移

人口10万人あたり7日間合計

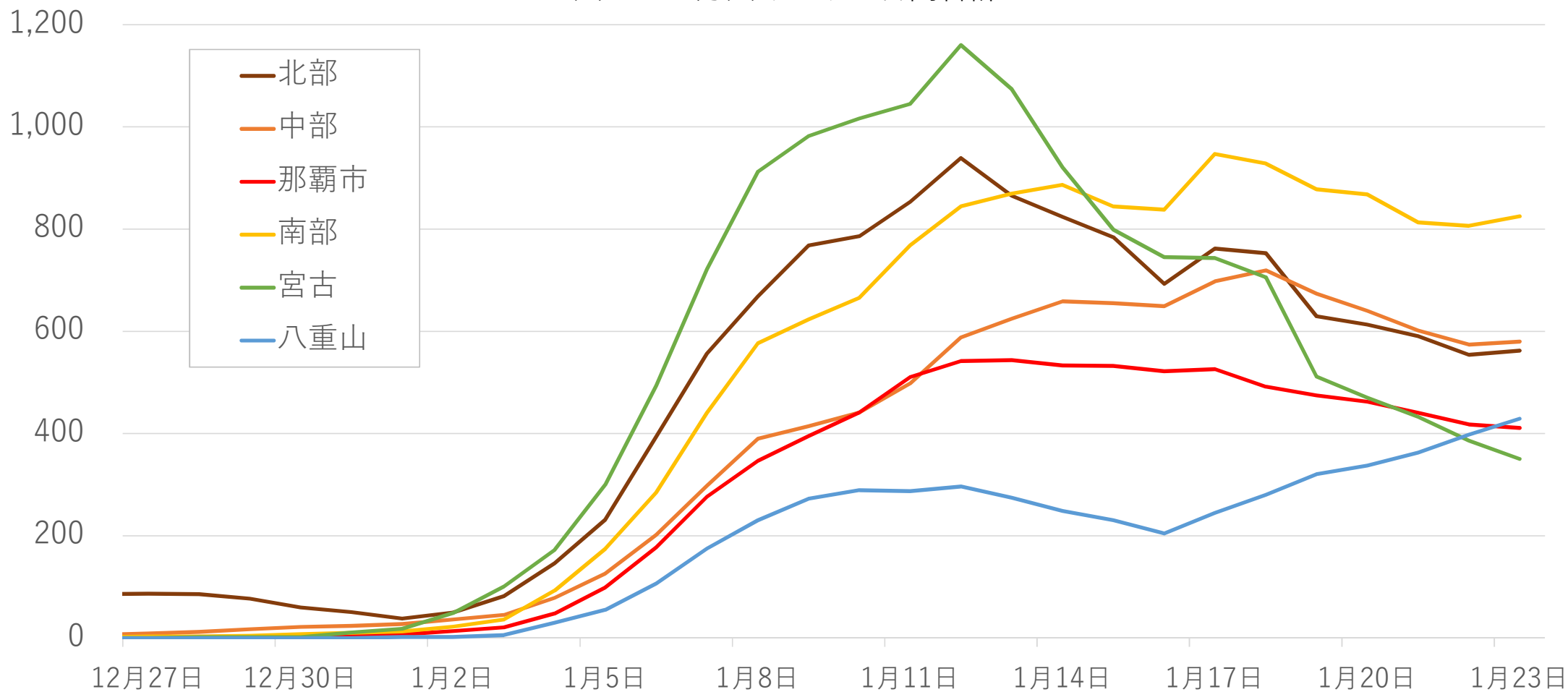


図5 沖縄県・市町村別ヒートマップ（1月10日～16日）

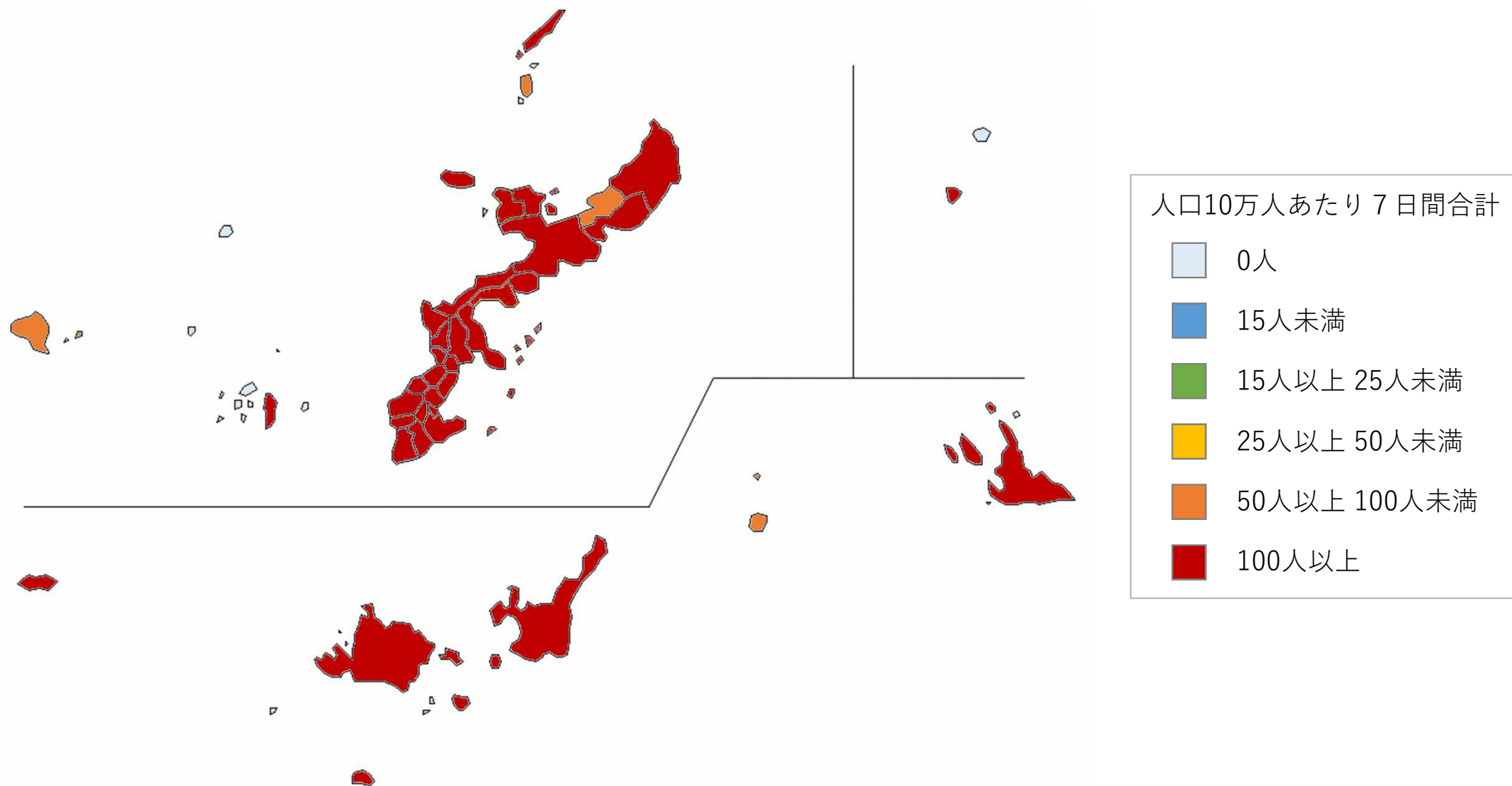


図7 年齢階級別入院患者数と入院受療率

2022年1月1日から16日までに診断確定した患者16,841人について、1月19日までの入院の有無を確認した。

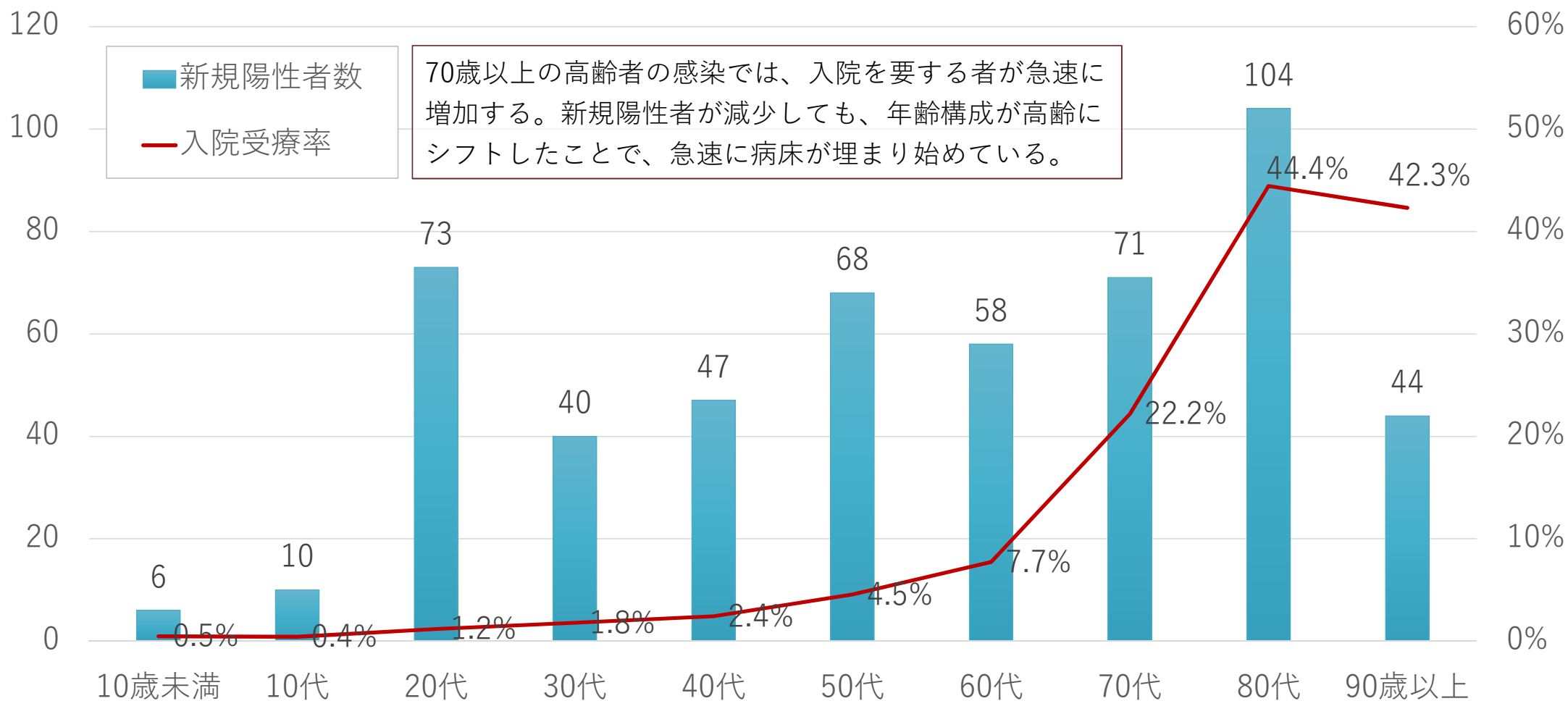
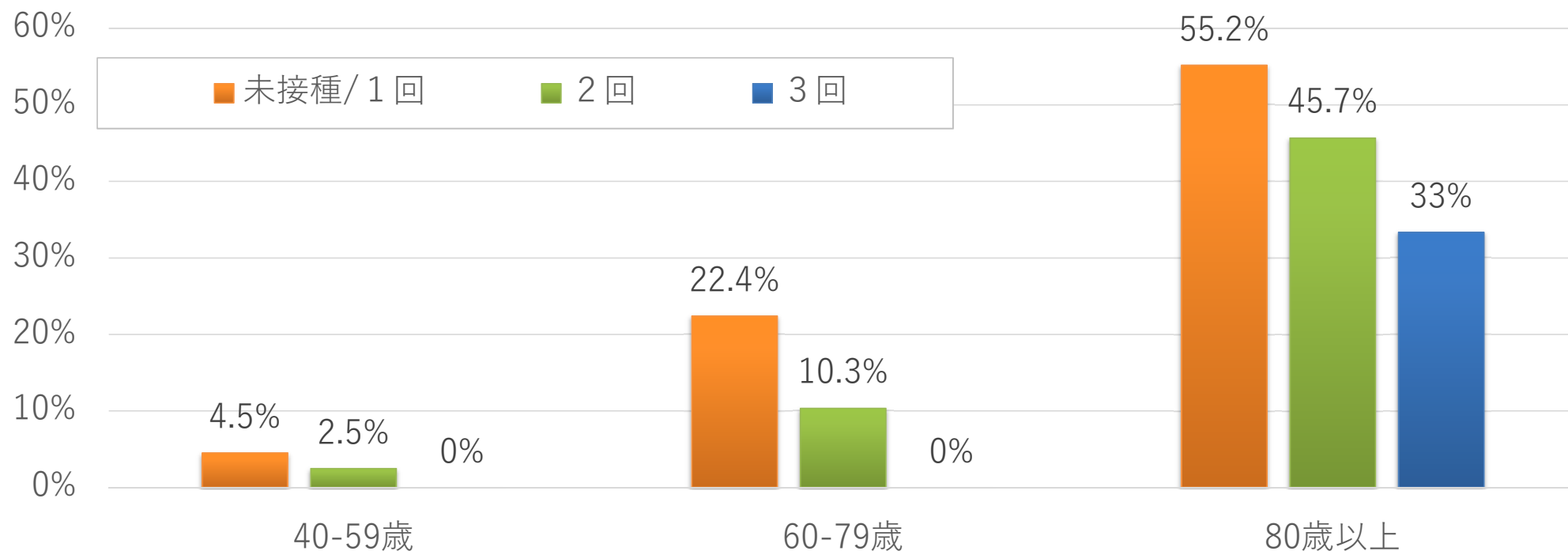


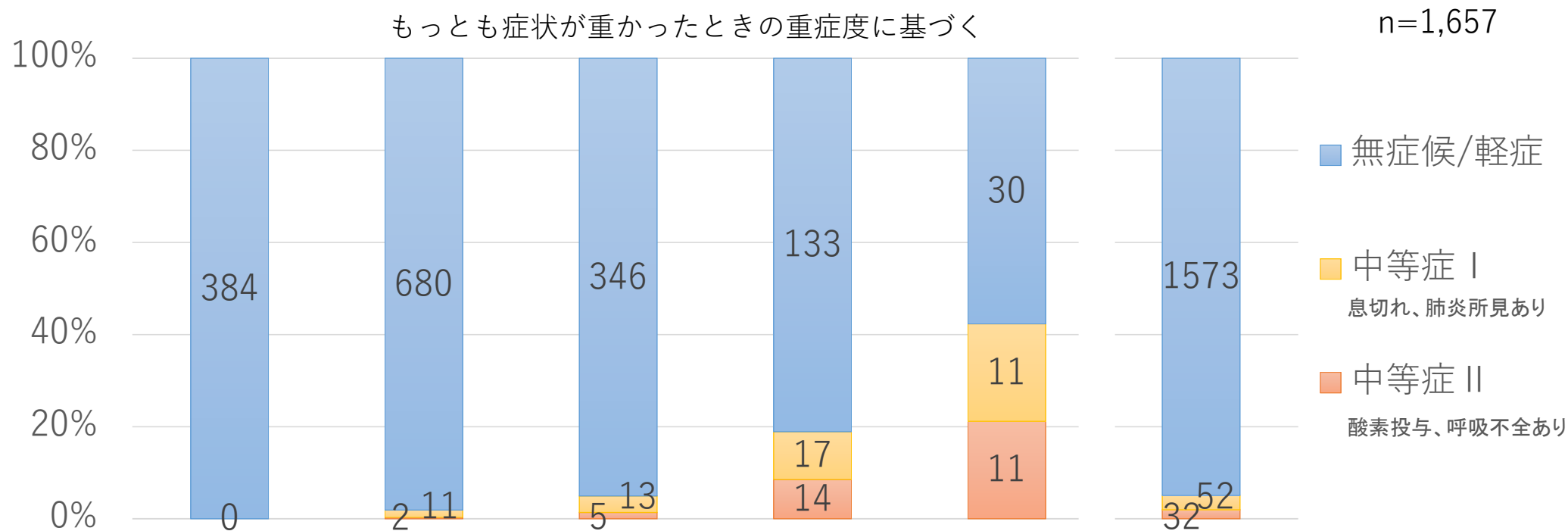
図8 ワクチン接種回数別にみる年齢階級別入院受療率

2022年1月1日から16日までに診断確定した患者16,841人について、1月19日までの入院の有無を確認した。



	40-59歳			60-79歳			80歳以上		
	未接種/1回	2回	3回	未接種/1回	2回	3回	未接種/1回	2回	3回
陽性者数	421	1,578	26	67	571	9	29	127	3
入院数	19	39	0	15	59	0	16	58	1

図9 新規陽性者における重症度（宮古・八重山医療圏 / 1月1日～23日）



	0-19歳	20-39歳	40-59歳	60-79歳	80歳以上	全年齢
無症候・軽症	100.0%	98.1%	95.1%	81.1%	57.7%	94.9%
中等症Ⅰ	0.0%	1.6%	3.6%	10.4%	21.2%	3.1%
中等症Ⅱ	0.0%	0.3%	1.4%	8.5%	21.2%	1.9%
重症	0.0%	0.0%	0.0%	0.0%	0.0%	0.0%

発症早期には、ほとんどが軽症であるため、今後、中等症、重症が増加する可能性がある。

図10 今後1週間（1月24日-31日）の発生見込み数

分析データ： 新規陽性者数、年齢群別・医療県別入院率； 沖縄県
 年齢群別重症化率； 厚生労働省
 平均期間（入院・重症）； HER-SYS

実効再生産数	新規陽性者数（確定日）				入院患者数 ※				重症患者数 ※			
	0.5	1.0	1.5	2.0	0.5	1.0	1.5	2.0	0.5	1.0	1.5	2.0
北部	274	552	1,112	2,238	75	91	117	161	0.0	0.0	0.0	0.1
中部	1,420	2,860	5,759	11,598	168	221	307	450	0.7	0.7	0.7	0.8
那覇市	847	1,705	3,433	6,914	126	158	210	297	2.5	2.5	2.5	2.6
南部	1,279	2,575	5,185	10,442	159	211	295	435	0.0	0.1	0.1	0.1
宮古	106	214	431	868	27	33	43	60	0.0	0.0	0.0	0.0
八重山	107	215	433	872	24	30	38	52	0.0	0.0	0.0	0.0
合計	4,033	8,121	16,354	32,932	579	743	1,010	1,455	3	3	3	4

※ 1月31日時点の見込み数

沖縄県疫学統計・解析委員会