

令和2年（2020） 沖縄県人口動態統計（確定数）の概況

目 次	
調査の概要	1
結果の概要	3
人口動態総覧の前年比較	6
人口動態総覧の年次推移	7
人口動態総覧全国類似県比較	9
死因順位の対前年及び全国比較	10
死因簡単分類別死亡数・死亡率の年次推移	11
悪性新生物の主な部位別にみた死亡数・死亡率・死亡割合の前年比較	13
悪性新生物の主な部位別にみた死亡数・死亡率の年次推移	14
死亡数・死亡率、死因簡単分類別前年比較	15
母の年齢別出生数と構成割合の年次推移	20
年齢別自殺統計の前年比較	22
人口動態総覧、性・保健所・市町村別	23
人口動態総覧（率）、保健所・市町村別	26

保健医療部 保健医療総務課

令和4年3月

調査の概要

1 概 要

人口動態統計調査は、出生、死亡、婚姻、離婚及び死産の「人口動態事象」について、その実態を明らかにするために、各届出書によって作成された人口動態調査票をとりまとめたものである。

届出書は、出生・死亡・婚姻・離婚については「戸籍法」により、死産については「死産の届出に関する規程」により、市町村に届け出られるものである。

調査票は市町村で作成され、保健所・都道府県を經由して厚生労働省において集計し、人口動態統計が作成される。

本概況は、令和2年（2020）沖縄県分（確定数）を取りまとめたものである。

（厚生労働省公表 令和4年2月25日）

2 用語の説明

自 然 増 減 : 出生数から死亡数を減じたもの

乳 児 死 亡 : 生後1年未満の死亡

新 生 児 死 亡 : 生後4週未満の死亡

早期新生児死亡 : 生後1週未満の死亡

死 産 : 妊娠満12週以後の死児の出産

周 産 期 死 亡 : 妊娠満22週以後の死産に早期新生児死亡を加えたもの

合計特殊出生率 : 15歳から49歳までの女性の年齢別出生率を合計したもので、1人の女性が仮にその年次の年齢別出生率で一生の間に生むとしたときの子ども数に相当する。

3 諸率の算出に用いた人口

令和2年 : 「令和2年国勢調査に関する不詳補完結果(参考表)」(総務省統計局)

	沖縄県	全国
総数	1,447,245 人	123,398,962 人
男	711,068 人	60,002,838 人
女	736,177 人	63,396,124 人

令和元年（2019） : 「人口推計（2019年10月1日現在）」(総務省統計局)

	沖縄県	全国
総数	1,434,000 人	123,731,176 人
男	704,000 人	60,208,034 人
女	730,000 人	63,523,142 人

4 令和2年（2020）の死亡数及び死因の分類名

「疾病及び関連保健問題の国際統計分類第10回改定（ICD-10）（2013年版）」に準拠して設定される「疾病、傷害及び死因の統計分類（平成27年2月13日総務省告示第35号。令和3年4月19日総務省告示第159号一部改正）」による。

4 比率の解説

$$\text{出生率} = \frac{\text{年間出生数}}{\text{10月1日現在日本人人口}} \times 1,000$$

$$\text{死亡率} = \frac{\text{年間死亡数}}{\text{10月1日現在日本人人口}} \times 1,000$$

$$\text{自然増減率} = \frac{\text{年間自然増減数 (年間出生数 - 年間死亡数)}}{\text{10月1日現在日本人人口}} \times 1,000$$

$$\text{乳児死亡率} = \frac{\text{年間乳児死亡数}}{\text{年間出生数}} \times 1,000$$

$$\text{新生児死亡率} = \frac{\text{年間新生児死亡数}}{\text{年間出生数}} \times 1,000$$

死産率 (総数・自然・人工)

$$= \frac{\text{年間死産数 (総数・自然・人工)}}{\text{年間出生数 + 年間死産数}} \times 1,000$$

$$\text{周産期死亡率} = \frac{\text{年間周産期死亡数}}{\text{年間出生数 + 年間の妊娠満22週以後の死産数}} \times 1,000$$

妊娠満22週以後の死産率 (総数・自然・人工)

$$= \frac{\text{年間妊娠満22週以後の死産数 (総数・自然・人工)}}{\text{年間出生数 + 年間の妊娠満22週以後の死産数}} \times 1,000$$

$$\text{早期新生児死亡率} = \frac{\text{年間早期新生児死亡数}}{\text{年間出生数}} \times 1,000$$

$$\text{婚姻率} = \frac{\text{年間婚姻件数}}{\text{10月1日現在日本人人口}} \times 1,000$$

$$\text{離婚率} = \frac{\text{年間離婚件数}}{\text{10月1日現在日本人人口}} \times 1,000$$

$$\text{合計特殊出生率} = \left\{ \frac{\text{年間の母の年齢別出生数}}{\text{10月1日現在年齢別女性人口}} \right\} \text{の15歳から49歳までの合計}$$

令和2年（2020）沖縄県人口動態統計（確定数）

結果の概要

1. 出生数は増加

出生数は14,943人で、前年の14,902人より41人増加（全国：24,404人減少）した。出生率（人口千対）は、10.3で前年の10.4より0.1ポイント減少した。これを全国の6.8と比較すると、3.5ポイント高く、その順位も昭和49年以降47年連続で第1位である。

合計特殊出生率は、1.83で前年の1.82より0.01ポイント増加した。これを全国の1.33と比較すると、0.5ポイント高く、昭和60年以降36年連続で第1位である。

1日平均出生数は40.8人であり、35分16秒に1人出生している。

2. 死亡数は減少

死亡数は、12,390人で、前年の12,509人より119人減少（全国：8,338人減少）した。死亡率（人口千対）は8.6で前年の8.7より0.1ポイント減少した。これを全国の11.1と比較すると2.5ポイント低く、平成14年以降19年連続で第47位である。

1日平均死亡数は33.9人であり、42分32秒に1人死亡している。

自殺者数は205人で、前年の236人より31人減少（全国：818人増加）した。男女比では男性の割合が高く、75.1%となっており、男性のうち、50歳から69歳までの自殺者が35.6%となっている。

3. 死因順位は悪性新生物が1位

死因別に見ると、死因順位の第1位は悪性新生物で3,274人、第2位は心疾患で1,669人、第3位は老衰で1,057人、第4位は脳血管疾患で978人、第5位は肺炎で460人となっており、悪性新生物、老衰は前年より増加している。

全国では、第1位は悪性新生物で378,385人、第2位は心疾患で205,596人、第3位は老衰で132,440人、第4位は脳血管疾患で102,978人、第5位は肺炎で78,450人となっている。

4. 自然増減数は増加

出生数と死亡数の差である自然増減数は、2,553人で、前年の2,393人より160人増加した。自然増減率（人口千対）は1.8で前年の1.7より0.1ポイント増加した。これを全国の△4.3と比較すると、6.1ポイント高い。

全国の自然増減数は△531,920人で、前年の△515,854人より16,066人減少している。

5. 死産数は減少

死産数は 323 胎で、前年の 370 胎より 47 胎減少（全国：2,176 胎減少）した。死産率（出産（出生＋死産）千対）は 21.2 で前年の 24.2 より 3.0 ポイント減少した。これを全国の 20.1 と比較すると 1.1 ポイント高くなっている。

死産の内訳を見ると、自然死産が 153 胎で前年の 180 胎より 27 胎減少し、人工死産が 170 胎で前年の 190 胎より 20 胎減少した。

自然死産率は 10.0（全国：9.5）、人工死産率は 11.1（全国：10.6）で、自然死産率及び人工死産率ともに全国より高くなっている。

6. 婚姻件数は減少

婚姻件数は 7,376 組で、前年の 8,027 組より 651 組減少（全国：73,500 組減少）した。婚姻率（人口千対）は 5.1 で前年の 5.6 より 0.5 ポイント減少した。これを全国の 4.3 と比較すると、0.8 ポイント高く、全国第 2 位である。

1 日平均婚姻件数は 20.2 組であり、1 時間 11 分 27 秒に 1 組婚姻している。

7. 離婚件数は減少

離婚件数は 3,410 組で、前年の 3,617 組より 207 組減少（全国：15,243 組減少）した。離婚率（人口千対）は 2.36 で前年の 2.52 より 0.16 ポイント減少した。これを全国の 1.57 と比較すると、0.79 ポイント高く、平成 15 年以降 18 年連続で第 1 位である。

1 日平均離婚件数は 9.3 組であり、2 時間 34 分 33 秒に 1 組離婚している。

<参考>

人口動態統計での自殺者数と警察発表の自殺者数では、以下の理由により差異が生じる。

	人口動態統計	警察の自殺統計
調査対象	日本における日本人	日本における外国人を含む
調査時点	住所地をもとに死亡時点で計上	発見地をもとに発見時点（認知）で計上
手続き上 (訂正報告)	不明の場合は自殺以外で処理し、死亡診断書等について訂正報告がない場合は計上しない	捜査等により、自殺であると判明した時点で計上

(厚生労働省作成「人口動態調査についてよくいただくお問い合わせ」より)

結果の概要 別表

出生数対前年比較

項目	出生数(人)	出生率	合計特殊出生率	全国順位	1日平均(件)
令和2年(2020)	14,943	10.3	1.83	1	40.8
令和元年(2019)	14,902	10.4	1.82	1	40.8
増減	41	△ 0.1	0.01	-	0.0
全国(令和2年(2020))	840,835	6.8	1.33		

母の年齢別出生数の対前年比較

	総数	～19歳	20～24	25～29	30～34	35～39	40～44	45～	不詳
令和2年(2020)	14,943	277	1,694	3,675	4,851	3,486	937	23	-
令和元年(2019)	14,902	329	1,753	3,608	4,836	3,418	926	32	-
増減	41	△52	△59	67	15	68	11	△9	-

死亡数対前年比較

項目	死亡数(人)	死亡率	全国順位	1日平均(件)
令和2年(2020)	12,390	8.6	47	33.9
令和元年(2019)	12,509	8.7	47	34.3
増減	△ 119	△ 0.1	-	△ 0.4
全国(令和2年(2020))	1,372,755	11.1		

死因順位対前年比較(死亡率:人口10万対)

項目	第1位		第2位		第3位		第4位		第5位	
	悪性新生物		心疾患		老衰		脳血管疾患		肺炎	
	死亡数	率	死亡数	率	死亡数	率	死亡数	率	死亡数	率
令和2年(2020)	3,274	226.2	1,669	115.3	1,057	73.0	978	67.6	460	31.8
令和元年(2019)	3,271	228.1	1,716	119.7	948	66.1	1,008	70.3	641	44.7
増減	3	△ 1.9	△ 47	△ 4.4	109	6.9	△ 30	△ 2.7	△ 181	△ 12.9
全国(令和2年(2020))	378,385	306.6	205,596	166.6	132,440	107.3	102,978	83.5	78,450	63.6

人口動態総覧の前年比較(確定数)

	実数						率				全国順位	平均発生間隔			1日平均件数
	沖縄県			全国			沖縄県		全国			時	分	秒	
	令和2年(2020)	令和元年(2019)	増減	令和2年(2020)	令和元年(2019)	増減	令和2年(2020)	令和元年(2019)	令和2年(2020)	令和元年(2019)					
出生	14,943	14,902	41	840,835	865,239	△ 24,404	10.3	10.4	6.8	7.0	1	0	35	16	40.8
死亡	12,390	12,509	△ 119	1,372,755	1,381,093	△ 8,338	8.6	8.7	11.1	11.2	47	0	42	32	33.9
自然増減	2,553	2,393	160	△ 531,920	△ 515,854	△ 16,066	1.8	1.7	△ 4.3	△ 4.2	-				
乳児死亡	39	19	20	1,512	1,654	△ 142	2.6	1.3	1.8	1.9	6	225	13	51	0.1
新生児死亡	19	8	11	704	755	△ 51	1.3	0.5	0.8	0.9	7	462	18	57	0.1
死産	323	370	△ 47	17,278	19,454	△ 2,176	21.2	24.2	20.1	22.0	13	27	11	42	0.9
自然死産	153	180	△ 27	8,188	8,997	△ 809	10.0	11.8	9.5	10.2	-	57	24	42	0.4
人工死産	170	190	△ 20	9,090	10,457	△ 1,367	11.1	12.4	10.6	11.8	-	51	40	14	0.5
周産期死亡	52	36	16	2,664	2,955	△ 291	3.5	2.4	3.2	3.4	21	168	55	23	0.1
妊娠満22週以後の死産	35	30	5	2,112	2,377	△ 265	2.3	2.0	2.5	2.7	-	250	58	17	0.1
早期新生児死亡	17	6	11	552	578	△ 26	1.1	0.4	0.7	0.7	-	516	42	21	0.0
婚姻	7,376	8,027	△ 651	525,507	599,007	△ 73,500	5.1	5.6	4.3	4.8	2	1	11	27	20.2
離婚	3,410	3,617	△ 207	193,253	208,496	△ 15,243	2.36	2.52	1.57	1.69	1	2	34	33	9.3
合計特殊出生率	-	-	-	-	-	-	1.83	1.82	1.33	1.36	1				

五大死因

悪性新生物	3,274	3,271	3	378,385	376,425	1,960	226.2	228.1	306.6	304.2	47	2	40	59	8.9
心疾患	1,669	1,716	△ 47	205,596	207,714	△ 2,118	115.3	119.7	166.6	167.9	47	5	15	47	4.6
脳血管疾患	978	1,008	△ 30	102,978	106,552	△ 3,574	67.6	70.3	83.5	86.1	42	8	58	54	2.7
肺炎	460	641	△ 181	78,450	95,518	△ 17,068	31.8	44.7	63.6	77.2	47	19	5	44	1.3
老衰	1,057	948	109	132,440	121,863	10,577	73.0	66.1	107.3	98.5	45	8	18	37	2.9

参考

糖尿病	193	183	10	13,902	13,846	56	13.3	12.8	11.3	11.2	-
-----	-----	-----	----	--------	--------	----	------	------	------	------	---

注1) 令和2年(2020)の率算出に用いた人口は「令和2年国勢調査に関する不詳補完結果(参考表)」(総務省統計局)の日本人人口である。

令和元年(2019)の率算出に用いた人口は「人口推計(2019年10月1日現在)」(総務省統計局)の日本人人口である。

注2) 乳児・新生児・早期新生児死亡率は出生千対、死産率は出産(出生+死産)千対、周産期死亡・妊娠満22週以後の死産率は出産(出生+妊娠満22週以後の死産)千対である。

注3) 順位は高順位である。

人口動態総覧の年次推移

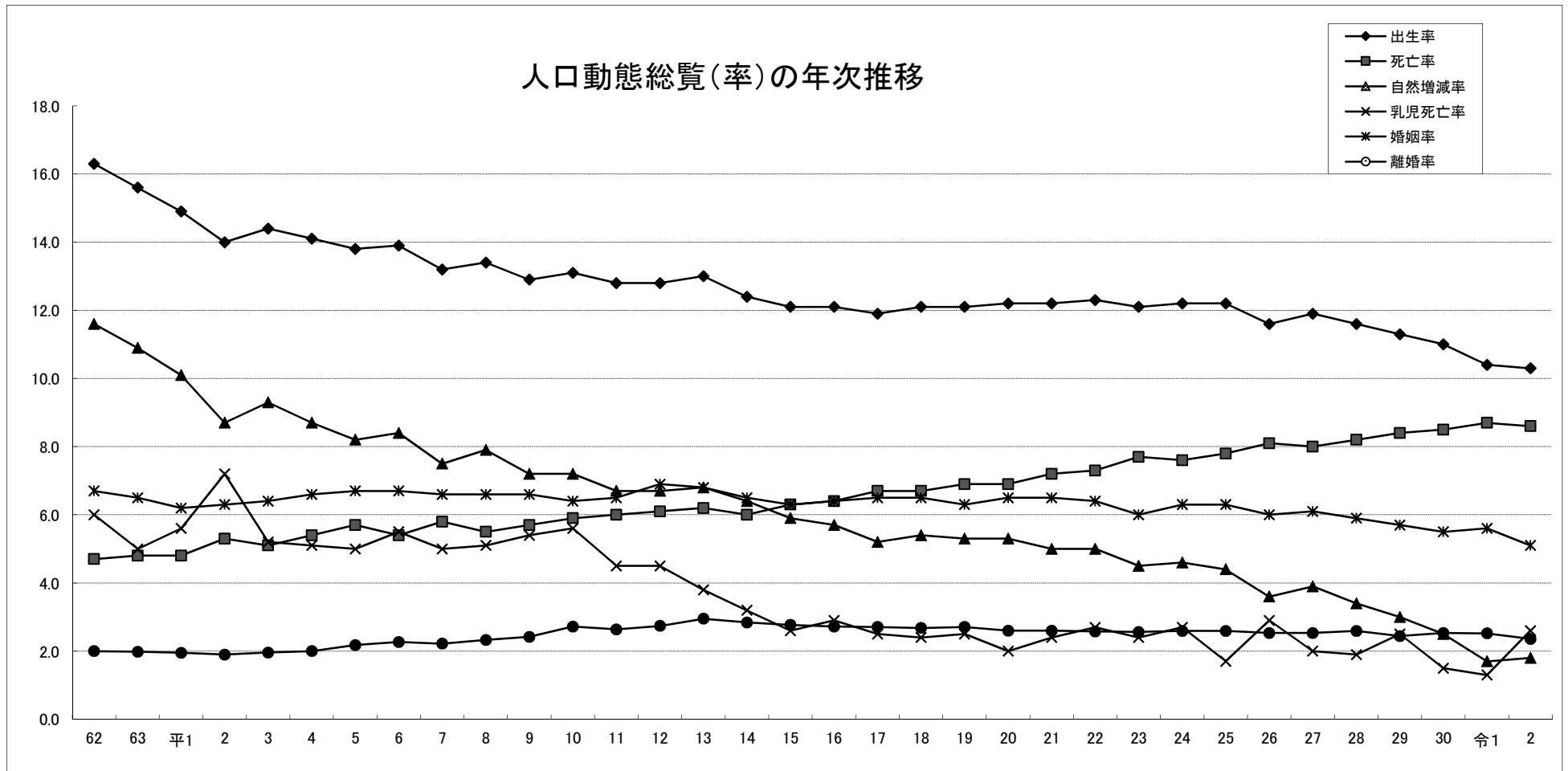
年次	出生		死亡		自然増減		乳児死亡		新生児死亡		死産		周産期死亡		婚姻		離婚	
	実数	率	実数	率	実数	率	実数	率	実数	率	実数	率	実数	率	実数	率	実数	率
61	20,399	17.2	5,635	4.7	14,764	12.4	137	6.7	86	4.2	627	29.8	154	7.5	8,227	6.9	2,528	2.13
62	19,475	16.3	5,580	4.7	13,895	11.6	117	6.0	63	3.2	636	31.6	139	7.1	8,031	6.7	2,397	2.00
63	18,903	15.6	5,772	4.8	13,131	10.9	95	5.0	55	2.9	649	33.2	132	7.0	7,884	6.5	2,387	1.98
平成元年(1989)	18,111	14.9	5,818	4.8	12,293	10.1	102	5.6	50	2.8	672	35.8	112	6.2	7,559	6.2	2,377	1.95
2 *	17,088	14	6,469	5.3	10,619	8.7	123	7.2	74	4.3	576	32.6	119	7.0	7,708	6.3	2,313	1.90
3	17,637	14.4	6,263	5.1	11,374	9.3	91	5.2	66	3.7	617	33.8	96	5.4	7,834	6.4	2,400	1.96
4	17,421	14.1	6,665	5.4	10,756	8.7	88	5.1	50	2.9	628	34.8	102	5.9	8,140	6.6	2,465	2.00
5	17,154	13.8	7,023	5.7	10,131	8.2	85	5.0	47	2.7	616	34.7	106	6.2	8,373	6.7	2,706	2.18
6	17,377	13.9	6,830	5.4	10,547	8.4	95	5.5	56	3.2	582	32.4	94	5.4	8,350	6.7	2,842	2.27
7 *	16,751	13.2	7,283	5.8	9,468	7.5	83	5.0	60	3.6	528	30.6	152	9.0	8,401	6.6	2,804	2.22
8	17,064	13.4	7,038	5.5	10,026	7.9	87	5.1	52	3.0	517	29.4	134	7.8	8,490	6.6	2,972	2.33
9	16,614	12.9	7,381	5.7	9,233	7.2	89	5.4	49	2.9	533	31.1	141	8.4	8,458	6.6	3,109	2.42
10	16,928	13.1	7,643	5.9	9,285	7.2	95	5.6	44	2.6	506	29.0	115	6.8	8,316	6.4	3,524	2.72
11	16,680	12.8	7,880	6.0	8,800	6.7	75	4.5	38	2.3	607	35.1	146	8.7	8,480	6.5	3,442	2.64
12 *	16,773	12.8	7,946	6.1	8,827	6.7	75	4.5	41	2.4	647	37.1	116	6.9	9,077	6.9	3,589	2.74
13	17,169	13.0	8,132	6.2	9,037	6.8	65	3.8	37	2.2	630	35.4	117	6.8	8,990	6.8	3,902	2.95
14	16,571	12.4	8,037	6.0	8,534	6.4	53	3.2	25	1.5	523	30.6	99	5.9	8,613	6.5	3,787	2.84
15	16,303	12.1	8,433	6.3	7,870	5.9	42	2.6	24	1.5	554	32.9	99	6.0	8,494	6.3	3,722	2.77
16	16,362	12.1	8,610	6.4	7,752	5.7	48	2.9	17	1.0	557	32.9	78	4.7	8,637	6.4	3,674	2.72
17 *	16,115	11.9	9,021	6.7	7,094	5.2	40	2.5	26	1.6	583	34.9	90	5.6	8,808	6.5	3,667	2.71
18	16,483	12.1	9,121	6.7	7,362	5.4	39	2.4	15	0.9	615	36.0	83	5.0	8,853	6.5	3,650	2.68
19	16,588	12.1	9,399	6.9	7,189	5.3	42	2.5	20	1.2	630	36.6	106	6.4	8,620	6.3	3,698	2.71
20	16,736	12.2	9,492	6.9	7,244	5.3	34	2.0	14	0.8	595	34.3	58	3.5	8,898	6.5	3,565	2.60
21	16,744	12.2	9,923	7.2	6,821	5.0	41	2.4	14	0.8	580	33.5	80	4.8	8,989	6.5	3,579	2.60
22 *	17,098	12.3	10,156	7.3	6,942	5.0	46	2.7	13	0.8	560	31.7	70	4.1	8,892	6.4	3,580	2.58
23	16,918	12.1	10,686	7.7	6,232	4.5	40	2.4	21	1.2	556	31.8	73	4.3	8,401	6.0	3,570	2.56
24	17,074	12.2	10,626	7.6	6,448	4.6	46	2.7	16	0.9	507	28.8	73	4.3	8,842	6.3	3,634	2.59
25	17,209	12.2	10,956	7.8	6,253	4.4	30	1.7	23	1.3	443	25.1	77	4.5	8,803	6.3	3,651	2.59
26	16,373	11.6	11,361	8.1	5,012	3.6	47	2.9	20	1.2	494	29.3	65	4.0	8,473	6.0	3,571	2.53
27 *	16,941	11.6	11,326	8.0	5,615	3.9	34	2.0	16	0.9	423	24.4	55	3.2	8,695	6.1	3,603	2.53
28	16,617	11.6	11,706	8.2	4,911	3.4	31	1.9	14	0.8	434	25.5	63	3.8	8,464	5.9	3,700	2.59
29	16,217	11.3	11,945	8.4	4,272	3.0	41	2.5	22	1.4	428	25.7	62	3.8	8,084	5.7	3,484	2.44
30	15,732	11.0	12,157	8.5	3,575	2.5	24	1.5	11	0.7	382	23.7	53	3.4	7,887	5.5	3,618	2.53
令和元年(2019)	14,902	10.4	12,509	8.7	2,393	1.7	19	1.3	8	0.5	370	24.2	36	2.4	8,027	5.6	3,617	2.52
2 *	14,943	10.3	12,390	8.6	2,553	1.8	39	2.6	19	1.3	323	21.2	52	3.5	7,376	5.1	3,410	2.36

注：*印の年は国勢調査人口を用いて率（人口千対）を算出。

周産期死亡は、平成6年まで妊娠満28週以後の死産＋早期新生児死亡、平成7年から妊娠満22週以後の死産＋早期新生児死亡。

人口動態総覧（率）の年次推移

	62	63	平1	2	3	4	5	6	7	8	9	10	11	12	13	14	15	16	17	18	19	20	21	22	23	24	25	26	27	28	29	30	令1	2
出生率	16.3	15.6	14.9	14.0	14.4	14.1	13.8	13.9	13.2	13.4	12.9	13.1	12.8	12.8	13	12.4	12.1	12.1	11.9	12.1	12.1	12.2	12.2	12.3	12.1	12.2	12.2	11.6	11.9	11.6	11.3	11.0	10.4	10.3
死亡率	4.7	4.8	4.8	5.3	5.1	5.4	5.7	5.4	5.8	5.5	5.7	5.9	6.0	6.1	6.2	6.0	6.3	6.4	6.7	6.7	6.9	6.9	7.2	7.3	7.7	7.6	7.8	8.1	8.0	8.2	8.4	8.5	8.7	8.6
自然増減率	11.6	10.9	10.1	8.7	9.3	8.7	8.2	8.4	7.5	7.9	7.2	7.2	6.7	6.7	6.8	6.4	5.9	5.7	5.2	5.4	5.3	5.3	5.0	5.0	4.5	4.6	4.4	3.6	3.9	3.4	3.0	2.5	1.7	1.8
乳児死亡率	6.0	5.0	5.6	7.2	5.2	5.1	5.0	5.5	5.0	5.1	5.4	5.6	4.5	4.5	3.8	3.2	2.6	2.9	2.5	2.4	2.5	2.0	2.4	2.7	2.4	2.7	1.7	2.9	2.0	1.9	2.5	1.5	1.3	2.6
婚姻率	6.7	6.5	6.2	6.3	6.4	6.6	6.7	6.7	6.6	6.6	6.6	6.4	6.5	6.9	6.8	6.5	6.3	6.4	6.5	6.5	6.3	6.5	6.5	6.4	6.0	6.3	6.3	6.0	6.1	5.9	5.7	5.5	5.6	5.1
離婚率	2.00	1.98	1.95	1.90	1.96	2.00	2.18	2.27	2.22	2.33	2.42	2.72	2.64	2.74	2.95	2.84	2.77	2.72	2.71	2.68	2.71	2.6	2.60	2.58	2.56	2.59	2.59	2.53	2.53	2.59	2.44	2.53	2.52	2.36



人口動態総覧，全国類似県比較

令和2年(2020)

	全国		沖縄県		滋賀県		山口県		愛媛県		奈良県	
	実数	率	実数	率	実数	率	実数	率	実数	率	実数	率
人口	123,398,962	—	1,447,245	—	1,380,486	—	1,326,043	—	1,322,257	—	1,311,730	—
出生	840,835	6.8	14,943	10.3	10,437	7.6	8,203	6.2	8,102	6.1	7,831	6.0
死亡	1,372,755	11.1	12,390	8.6	13,039	9.4	18,477	13.9	18,036	13.6	14,678	11.2
自然増減	△ 531,920	△ 4.3	2,553	1.8	△ 2,602	△ 1.9	△ 10,274	△ 7.7	△ 9,934	△ 7.5	△ 6,847	△ 5.2
乳児死亡	1,512	1.8	39	2.6	19	1.8	12	1.5	7	0.9	13	1.7
新生児死亡	704	0.8	19	1.3	11	1.1	4	0.5	3	0.4	6	0.8
死産	17,278	20.1	323	21.2	184	17.3	148	17.7	193	23.3	158	19.8
自然死産	8,188	9.5	153	10.0	93	8.8	80	9.6	101	12.2	73	9.1
人工死産	9,090	10.6	170	11.1	91	8.6	68	8.1	92	11.1	85	10.6
周産期死亡	2,664	3.2	52	3.5	28	2.7	18	2.2	27	3.3	26	3.3
妊娠満22週以後	2,112	2.5	35	2.3	20	1.9	15	1.8	24	3.0	20	2.5
早期新生児死亡	552	0.7	17	1.1	8	0.8	3	0.4	3	0.4	6	0.8
婚姻	525,507	4.3	7,376	5.1	5,878	4.3	4,810	3.6	4,903	3.7	4,574	3.5
離婚	193,253	1.57	3,410	2.36	2,050	1.48	1,988	1.50	2,001	1.51	1,831	1.40
合計特殊出生率	—	1.33	—	1.83	—	1.50	—	1.48	—	1.40	—	1.28
五大死因												
悪性新生物	378,385	306.6	3,274	226.2	3,699	267.9	4,726	356.4	4,549	344.0	4,262	324.9
心疾患	205,596	166.6	1,669	115.3	2,011	145.7	3,132	236.2	3,204	242.3	2,388	182.0
脳血管疾患	102,978	83.5	978	67.6	873	63.2	1,423	107.3	1,376	104.1	969	73.9
肺炎	78,450	63.6	460	31.8	597	43.2	1,404	105.9	1,029	77.8	864	65.9
老衰	132,440	107.3	1,057	73.0	1,252	90.7	1,595	120.3	1,953	147.7	1,375	104.8

死因順位の対前年及び全国比較

順位	令和2年(2020)				令和元年(2019)				全国(令和2年(2020))			
	死因	死亡数	率	割合	死因	死亡数	率	割合	死因	死亡数	率	割合
1	悪性新生物	3,274	226.2	26.4	悪性新生物	3,271	228.1	26.1	悪性新生物	378,385	306.6	27.6
2	心疾患	1,669	115.3	13.5	心疾患	1,716	119.7	13.7	心疾患	205,596	166.6	15.0
3	老衰	1057	73.0	8.5	脳血管疾患	1008	70.3	8.1	老衰	132,440	107.3	9.6
4	脳血管疾患	978	67.6	7.9	老衰	948	66.1	7.6	脳血管疾患	102,978	83.5	7.5
5	肺炎	460	31.8	3.7	肺炎	641	44.7	5.1	肺炎	78,450	63.6	5.7
6	誤嚥性肺炎	382	26.4	3.1	誤嚥性肺炎	362	25.2	2.9	誤嚥性肺炎	42,746	34.6	3.1
7	肝疾患	345	23.8	2.8	肝疾患	330	23.0	2.6	不慮の事故	38,133	30.9	2.8
8	腎不全	272	18.8	2.2	不慮の事故	283	19.7	2.3	腎不全	26,948	21.8	2.0
9	不慮の事故	237	16.4	1.9	腎不全	271	18.9	2.2	アルツハイマー病	20,852	16.9	1.5
10	間質性肺炎	206	14.2	1.7	自殺	236	16.5	1.9	血管性等の認知症	20,815	16.9	1.5

注：1) 割合は死亡総数に占める割合。

2) 「心疾患」は「心疾患(高血圧性を除く)」である。

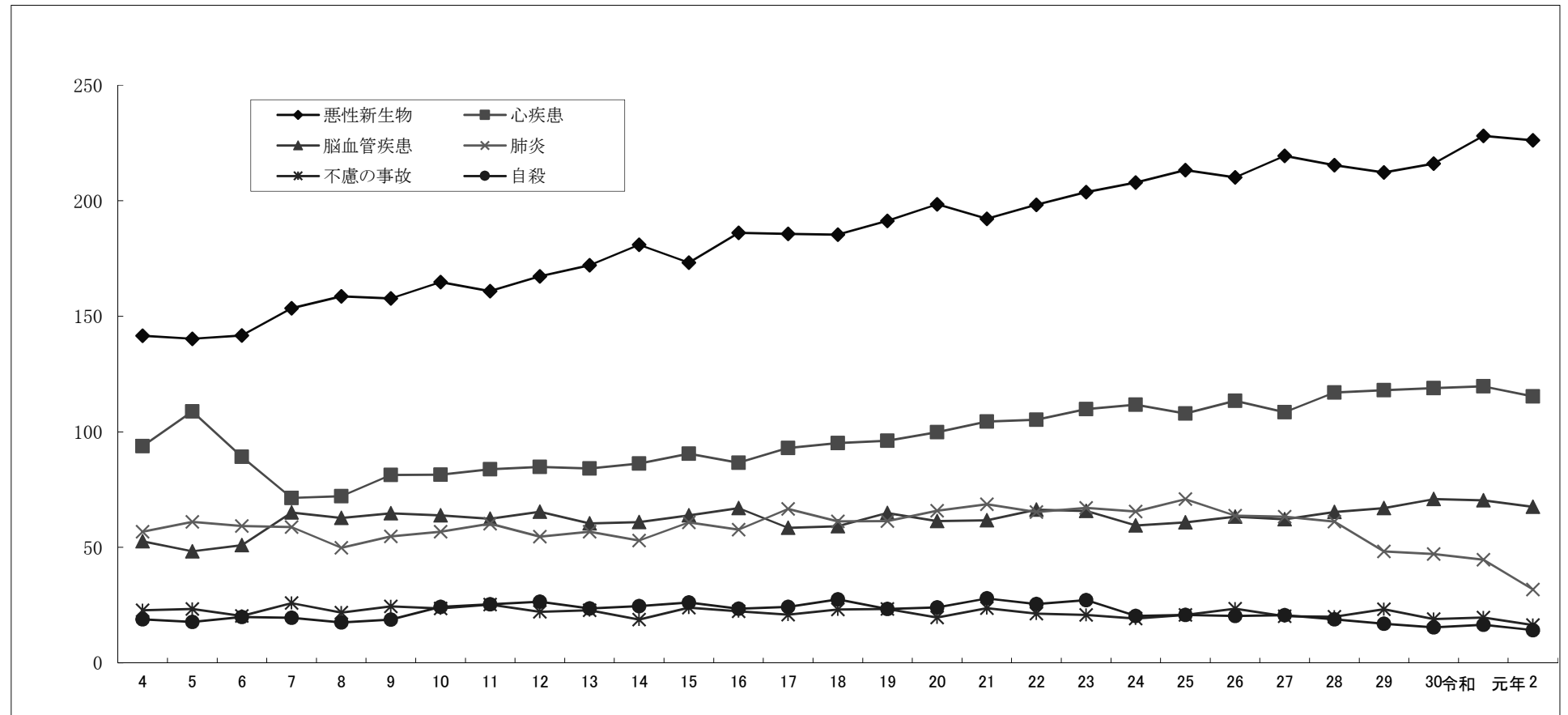
死因简单分類別死亡数・死亡率(人口10万対)の年次推移

死因 简单 分類	死 因	死亡数										死亡率									
		23年	24年	25年	26年	27年	28年	29年	30年	令和元年 (2019)	2年	23年	24年	25年	26年	27年	28年	29年	30年	令和元年 (2019)	2年
	全死因	10,686	10,626	10,956	11,361	11,326	11,706	11,945	12,157	12,509	12,390	767.1	758.5	778.7	805.2	796.3	820.3	835.9	849.0	872.3	856.1
01200	結核	37	42	27	24	23	14	30	25	22	21	2.7	3.0	1.9	1.7	1.6	1.0	2.1	1.7	1.5	1.5
02100	悪性新生物	2,837	2,913	3,001	2,965	3,122	3,074	3,034	3,095	3,271	3,274	203.7	207.9	213.3	210.1	219.5	215.4	212.3	216.1	228.1	226.2
04100	糖尿病	129	154	185	187	155	140	165	170	183	193	9.3	11.0	13.1	13.3	10.9	9.8	11.5	11.9	12.8	13.3
09100	高血圧性疾患	60	49	86	74	67	86	130	134	115	148	4.3	3.5	6.1	5.2	4.7	6.0	9.1	9.4	8.0	10.2
09200	心疾患(高血圧性を除く)	1,530	1,566	1,518	1,600	1,544	1,670	1,686	1,702	1,716	1,669	109.8	111.8	107.9	113.4	108.5	117.0	118.0	118.9	119.7	115.3
09300	脳血管疾患	917	834	855	893	885	932	957	1,015	1,008	978	65.8	59.5	60.8	63.3	62.2	65.3	67.0	70.9	70.3	67.6
10200	肺炎	935	917	997	899	900	872	689	675	641	460	67.1	65.5	70.9	63.7	63.3	61.1	48.2	47.1	44.7	31.8
10400	慢性閉塞性肺疾患	227	223	215	204	182	204	229	229	200	200	16.3	15.9	15.3	14.5	12.8	14.3	16.0	16.0	13.9	13.8
10500	喘息	49	26	45	46	32	34	39	26	37	21	3.5	1.9	3.2	3.3	2.2	2.4	2.7	1.8	2.6	1.5
11100	胃潰瘍及び十二指腸潰瘍	44	40	39	39	28	38	25	28	24	37	3.2	2.9	2.8	2.8	2.0	2.7	1.7	2.0	1.7	2.6
11300	肝疾患	238	262	287	269	242	262	296	312	330	345	17.1	18.7	20.4	19.1	17.0	18.4	20.7	21.8	23.0	23.8
14200	腎不全	204	201	209	243	202	199	274	215	271	272	14.6	14.3	14.9	17.2	14.2	13.9	19.2	15.0	18.9	18.8
18100	老衰	347	388	483	572	632	746	761	935	948	1,057	24.9	27.7	34.3	40.5	44.4	52.3	53.3	65.3	66.1	73.0
20100	不慮の事故	290	269	292	332	287	285	331	272	283	237	20.8	19.2	20.8	23.5	20.2	20.0	23.2	19.0	19.7	16.4
20101	(再掲)交通事故	56	63	66	49	59	50	56	44	50	25	4.0	4.5	4.7	3.5	4.1	3.5	3.9	3.1	3.5	1.7
20200	自殺	379	285	292	287	294	269	243	221	236	205	27.2	20.3	20.8	20.3	20.7	18.9	17.0	15.4	16.5	14.2

主な死因の死亡率(人口10万対)の年次推移

沖縄県

	4	5	6	7	8	9	10	11	12	13	14	15	16	17	18	19	20	21	22	23	24	25	26	27	28	29	30	令和元年	2
悪性新生物	141.6	140.3	141.7	153.5	158.7	157.8	164.8	160.9	167.3	172.1	181.0	173.2	186.1	185.7	185.3	191.3	198.5	192.2	198.2	203.7	207.9	213.3	210.1	219.5	215.4	212.3	216.1	228.1	226.2
心疾患	93.8	108.8	89.2	71.4	72.2	81.3	81.5	83.8	84.8	84.2	86.3	90.6	86.6	93.0	95.2	96.2	99.9	104.5	105.3	109.8	111.8	107.9	113.4	108.5	117.0	118.0	118.9	119.7	115.3
脳血管疾患	52.6	48.3	51.0	65.1	62.7	64.7	63.9	62.4	65.4	60.4	60.9	63.8	67.0	58.5	59.1	64.9	61.4	61.7	66.3	65.8	59.5	60.8	63.3	62.2	65.3	67	70.9	70.3	67.6
肺炎	56.8	61.0	59.3	58.8	49.8	54.8	56.8	60.3	54.7	56.8	53.0	60.8	57.7	66.7	61.3	61.4	65.9	68.7	65.3	67.1	65.5	70.9	63.7	63.3	61.1	48.2	47.1	44.7	31.8
不慮の事故	22.8	23.3	20.3	25.9	21.8	24.5	23.6	25.2	22.1	22.8	18.8	23.9	22.3	20.9	23.1	23.3	19.6	23.7	21.3	20.8	19.2	20.8	23.5	20.2	20	23.2	19.0	19.7	16.4
自殺	18.9	17.7	19.9	19.5	17.5	18.8	24.3	25.4	26.5	23.6	24.6	26.1	23.5	24.2	27.5	23.4	24.0	27.9	25.5	27.2	20.3	20.8	20.3	20.7	18.9	17	15.4	16.5	14.2



1) 平成29年の「肺炎」の低下の主な要因は、「ICD-10(2013年版)」(平成29年適用)による原死因選択ルールの特化によるものと考えられる。

悪性新生物〈腫瘍〉の主な部位別にみた死亡数・死亡率（人口10万対）・死亡割合の前年比較

死因 简单 分類	死 因	令 和 2 年 (2020)			令 和 元 年 (2019)			全 国 (令和2年(2020))		
		死亡数	死亡率	割合 (%)	死亡数	死亡率	割合 (%)	死亡数	死亡率	割合 (%)
02100	悪性新生物〈腫瘍〉	3,274	226.2	100.0	3,271	228.1	100.0	378,385	306.6	100.0
02102	食道	89	6.1	2.7	97	6.8	3.0	10,981	8.9	2.9
02103	胃	235	16.2	7.2	221	15.4	6.8	42,319	34.3	11.2
02104 -02105	大腸 ¹⁾	541	37.4	16.5	480	33.5	14.7	51,788	42.0	13.7
02106	肝及び肝内胆管	211	14.6	6.4	192	13.4	5.9	24,839	20.1	6.6
02107	胆のう及びその他の胆道	179	12.4	5.5	176	12.3	5.4	17,773	14.4	4.7
02108	膵	258	17.8	7.9	263	18.3	8.0	37,677	30.5	10.0
02110	気管, 気管支及び肺	590	40.8	18.0	655	45.7	20.0	75,585	61.3	20.0
02112	乳房	129	17.4	3.9	147	10.3	4.5	14,779	23.1	3.9
02113	子宮 ²⁾	96	13.0	2.9	98	13.4	3.0	6,808	10.7	1.8
02114	卵巣 ³⁾	57	7.7	1.7	34	4.7	1.0	4,876	7.7	1.3
02115	前立腺 ⁴⁾	118	16.6	3.6	131	18.6	4.0	12,759	21.3	3.4
02119	白血病	144	9.9	4.4	142	9.9	4.3	8,983	7.3	2.4

注：1) 「結腸」と「直腸S状結腸移行部及び直腸」を示す。

2) 3) 率は女子人口10万対。

4) 率は男子人口10万対。

悪性新生物（腫瘍）の主な部位別にみた死亡数・死亡率（人口10万対）の年次推移

死因 简单 分類	死 因	死亡数												死亡率											
		22年	23年	24年	25年	26年	27年	28年	29年	30年	令和元年 (2019)	2年	全国 2年	22年	23年	24年	25年	26年	27年	28年	29年	30年	令和元年 (2019)	2年	全国 2年
02100	悪性新生物	2,745	2,837	2,913	3,001	2,965	3,122	3,074	3,034	3,095	3,271	3,274	378,385	198.2	203.7	207.9	213.3	210.1	219.5	215.4	212.3	216.1	228.1	226.2	306.6
02102	食道	84	75	73	71	87	81	103	86	87	97	89	10,981	6.1	5.4	5.2	5.0	6.2	5.7	7.2	6.0	6.1	6.8	6.1	8.9
02103	胃	198	247	232	236	233	231	237	239	210	221	235	42,319	14.3	17.7	16.6	16.8	16.5	16.2	16.6	16.7	14.7	15.4	16.2	34.3
02104- 02105	大腸 ¹⁾	401	412	463	447	447	484	478	449	464	480	541	51,788	29.0	29.6	33.0	31.8	31.7	34.0	33.5	31.4	32.4	33.5	37.4	42.0
02106	肝及び肝内胆管	194	210	213	172	190	199	202	181	166	192	211	24,839	14.0	15.1	15.2	12.2	13.5	14.0	14.2	12.7	11.6	13.4	14.6	20.1
02107	胆のう及びその他の胆道	186	156	169	149	127	147	151	173	151	176	179	17,773	13.4	11.2	12.1	10.6	9.0	10.3	10.6	12.1	10.5	12.3	12.4	14.4
02108	膵	154	165	179	196	187	198	201	217	254	263	258	37,677	11.1	11.8	12.8	13.9	13.3	13.9	14.1	15.2	17.7	18.3	17.8	30.5
02110	気管, 気管支及び肺	589	608	596	646	656	660	585	601	621	655	590	75,585	42.5	43.6	42.5	45.9	46.5	46.4	41.0	42.1	43.4	45.7	40.8	61.3
02112	乳房	130	118	106	126	118	117	128	134	134	147	129	14,779	9.4	8.5	7.6	9.0	8.4	8.2	9.0	9.4	9.4	10.3	17.4	23.1
02113	子宮 ²⁾	80	73	80	81	87	101	89	80	115	98	96	6,808	11.3	10.3	11.2	11.3	12.1	13.9	12.3	11.0	15.8	13.4	13.0	10.7
02114	卵巣 ²⁾	36	24	29	29	43	39	35	39	50	34	57	4,876	5.1	3.4	4.1	4.0	6.0	5.4	4.8	5.4	6.9	4.7	7.7	7.7
02115	前立腺 ³⁾	87	97	96	105	97	96	97	112	106	131	118	12,759	12.8	14.2	14.0	15.2	14.0	13.7	13.8	16.0	15.1	18.6	16.6	21.3
02119	白血病	132	148	142	154	142	152	158	149	128	142	144	8,983	9.5	10.6	10.1	10.9	10.1	10.7	11.1	10.4	8.9	9.9	9.9	7.3

注：1) 「結腸」と「直腸S状結腸移行部及び直腸」を示す。

2) 率は女子人口10万対。

3) 率は男子人口10万対。

死亡数・死亡率（人口10万対），死因简单分類別前年比較

1) 死因 分類 コード	死 因 名	死 亡 数		死 亡 率		令和2年 (2020) 死亡総数 に占める 割合
		令和2年 (2020)	令和元年 (2019)	令和2年 (2020)	令和元年 (2019)	
	総 数	12,390	12,509	856.1	872.3	100.0
01000	感染症及び寄生虫症	268	311	18.5	21.7	2.2
01100	腸管感染症	41	56	2.8	3.9	0.3
01200	結核	21	22	1.5	1.5	0.2
01201	呼吸器結核	15	20	1.0	1.4	0.1
01202	その他の結核	6	2	0.4	0.1	0.0
01300	敗血症	148	163	10.2	11.4	1.2
01400	ウイルス性肝炎	15	13	1.0	0.9	0.1
01401	B型ウイルス性肝炎	3	5	0.2	0.3	0.0
01402	C型ウイルス性肝炎	9	4	0.6	0.3	0.1
01403	その他のウイルス性肝炎	3	4	0.2	0.3	0.0
01500	ヒト免疫不全ウイルス[HIV]病	0	0	0.0	0.0	0.0
01600	その他の感染症及び寄生虫症	43	57	3.0	4.0	0.3
02000	新生物（腫瘍）	3,416	3,394	236.0	236.7	27.6
02100	悪性新生物（腫瘍）	3,274	3,271	226.2	228.1	26.4
02101	口唇，口腔及び咽頭の悪性新生物	97	90	6.7	6.3	0.8
02102	食道の悪性新生物	89	97	6.1	6.8	0.7
02103	胃の悪性新生物	235	221	16.2	15.4	1.9
02104	結腸の悪性新生物	390	334	26.9	23.3	3.1
02105	直腸S状結腸移行部及び直腸の悪性新生物	151	146	10.4	10.2	1.2
02106	肝及び肝内胆管の悪性新生物	211	192	14.6	13.4	1.7
02107	胆のう及びその他の胆道の悪性新生物	179	176	12.4	12.3	1.4
02108	膵の悪性新生物	258	263	17.8	18.3	2.1
02109	咽頭の悪性新生物	12	9	0.8	0.6	0.1
02110	気管，気管支及び肺の悪性新生物	590	655	40.8	45.7	4.8
02111	皮膚の悪性新生物	18	24	1.2	1.7	0.1
02112	乳房の悪性新生物	129	147	8.9	10.3	1.0
02113	子宮の悪性新生物 1)	96	98	13.0	13.4	0.8
02114	卵巣の悪性新生物 1)	57	34	7.7	4.7	0.5
02115	前立腺の悪性新生物 2)	118	131	16.6	18.6	1.0
02116	膀胱の悪性新生物	56	57	3.9	4.0	0.5
02117	中枢神経系の悪性新生物	29	37	2.0	2.6	0.2
02118	悪性リンパ腫	109	110	7.5	7.7	0.9

死亡数・死亡率（人口10万対），死因简单分類別前年比較

1) 死因 分類 コード	死 因 名	死 亡 数		死 亡 率		令和2年 (2020) 死亡総数 に占める 割合
		令和2年 (2020)	令和元年 (2019)	令和2年 (2020)	令和元年 (2019)	
02119	白血病	144	142	9.9	9.9	1.2
02120	その他のリンパ組織，造血組織及び 関連組織の悪性新生物	48	41	3.3	2.9	0.4
02121	その他の悪性新生物	258	267	17.8	18.6	2.1
02200	その他の新生物	142	123	9.8	8.6	1.1
02201	中枢神経系のその他の新生物	34	26	2.3	1.8	0.3
02202	中枢神経系を除くその他の新生物	108	97	7.5	6.8	0.9
03000	血液及び造血器の疾患並びに免疫機構の障害	46	34	3.2	2.4	0.4
03100	貧 血	21	19	1.5	1.3	0.2
03200	その他の血液疾患，免疫機構の障害	25	15	1.7	1.0	0.2
04000	内分泌，栄養及び代謝疾患	309	287	21.4	20.0	2.5
04100	糖尿病	193	183	13.3	12.8	1.6
04200	その他の内分泌，栄養及び代謝疾患	116	104	8.0	7.3	0.9
05000	精神及び行動の障害	155	160	10.7	11.2	1.3
05100	血管性及び詳細不明の認知症	126	134	8.7	9.3	1.0
05200	その他の精神及び行動の傷害	29	26	2.0	1.8	0.2
06000	神経系の疾患	436	425	30.1	29.6	3.5
06100	髄膜炎	5	3	0.3	0.2	0.0
06200	脊髄性筋萎縮症及び関連症候群	27	32	1.9	2.2	0.2
06300	パーキンソン病	110	91	7.6	6.3	0.9
06400	アルツハイマー病	153	131	10.6	9.1	1.2
06500	その他の神経系の疾患	141	168	9.7	11.7	1.1
07000	眼及び付属器の疾患	0	0	0.0	0.0	0.0
08000	耳及び乳様突起の疾患	0	0	0.0	0.0	0.0
09000	循環器系の疾患	3,081	3,112	212.9	217.0	24.9
09100	高血圧性疾患	148	115	10.2	8.0	1.2
09101	高血圧性心疾患及び心腎疾患	58	59	4.0	4.1	0.5
09102	その他の高血圧性疾患	90	56	6.2	3.9	0.7
09200	心疾患（高血圧性を除く）	1,669	1,716	115.3	119.7	13.5
09201	慢性リウマチ性心疾患	37	31	2.6	2.2	0.3
09202	急性心筋梗塞	273	338	18.9	23.6	2.2
09203	その他の虚血性心疾患	372	290	25.7	20.2	3.0

死亡数・死亡率（人口10万対），死因简单分類別前年比較

1) 死因 分類 コード	死 因 名	死 亡 数		死 亡 率		令和2年 (2020) 死亡総数 に占める 割合
		令和2年 (2020)	令和元年 (2019)	令和2年 (2020)	令和元年 (2019)	
09204	慢性非リウマチ性心内膜疾患	139	161	9.6	11.2	1.1
09205	心筋症	38	51	2.6	3.6	0.3
09206	不整脈及び伝導障害	234	205	16.2	14.3	1.9
09207	心不全	454	531	31.4	37.0	3.7
09208	その他の心疾患	122	109	8.4	7.6	1.0
09300	脳血管疾患	978	1,008	67.6	70.3	7.9
09301	くも膜下出血	114	113	7.9	7.9	0.9
09302	脳内出血	336	356	23.2	24.8	2.7
09303	脳梗塞	487	496	33.7	34.6	3.9
09304	その他の脳血管疾患	41	43	2.8	3.0	0.3
09400	大動脈瘤及び解離	195	202	13.5	14.1	1.6
09500	その他の循環器系の疾患	91	71	6.3	5.0	0.7
10000	呼吸器系の疾患	1,442	1,676	99.6	116.9	11.6
10100	インフルエンザ	8	46	0.6	3.2	0.1
10200	肺炎	460	641	31.8	44.7	3.7
10300	急性気管支炎	5	2	0.3	0.1	0.0
10400	慢性閉塞性肺疾患	200	200	13.8	13.9	1.6
10500	喘息	21	37	1.5	2.6	0.2
10600	その他の呼吸器系の疾患	748	750	51.7	52.3	6.0
10601	誤嚥性肺炎	382	362	26.4	25.2	3.1
10602	間質性肺疾患	206	223	14.2	15.6	1.7
10603	その他の呼吸器系の疾患	160	165	11.1	11.5	1.3
11000	消化器系の疾患	723	735	50.0	51.3	5.8
11100	胃潰瘍及び十二指腸潰瘍	37	24	2.6	1.7	0.3
11200	ヘルニア及び腸閉塞	61	58	4.2	4.0	0.5
11300	肝疾患	345	330	23.8	23.0	2.8
11301	肝硬変(アルコール性を除く)	140	124	9.7	8.6	1.1
11302	その他の肝疾患	205	206	14.2	14.4	1.7
11400	その他の消化器系の疾患	280	323	19.3	22.5	2.3
12000	皮膚及び皮下組織の疾患	38	44	2.6	3.1	0.3
13000	筋骨格系及び結合組織の疾患	94	91	6.5	6.3	0.8
14000	腎尿路生殖器系の疾患	461	461	31.9	32.1	3.7
14100	糸球体疾患及び腎尿細管間質性疾患	58	61	4.0	4.3	0.5
14200	腎不全	272	271	18.8	18.9	2.2
14201	急性腎不全	23	17	1.6	1.2	0.2

死亡数・死亡率（人口10万対），死因简单分類別前年比較

1) 死因 分類 コード	死 因 名	死 亡 数		死 亡 率		令和2年 (2020) 死亡総数 に占める 割合
		令和2年 (2020)	令和元年 (2019)	令和2年 (2020)	令和元年 (2019)	
14202	慢性腎不全	212	217	14.6	15.1	1.7
14203	詳細不明の腎不全	37	37	2.6	2.6	0.3
14300	その他の腎尿路生殖器系の疾患	131	129	9.1	9.0	1.1
15000	妊娠，分娩及び産じょく 1)	2	2	0.3	0.3	0.0
16000	周産期に発生した病態	17	5	1.2	0.3	0.1
16100	妊娠期間及び胎児発育に関連する障害	5	1	0.3	0.1	0.0
16200	出産外傷	0	0	0.0	0.0	0.0
16300	周産期に特異的な呼吸障害及び心血管障害	5	2	0.3	0.1	0.0
16400	周産期に特異的な感染症	2	1	0.1	0.1	0.0
16500	胎児及び新生児の出血性障害及び血液障害	1	1	0.1	0.1	0.0
16600	その他の周産期に発生した病態	4	0	0.3	0.0	0.0
17000	先天奇形，変形及び染色体異常	26	25	1.8	1.7	0.2
17100	神経系の先天奇形	3	0	0.2	0.0	0.0
17200	循環器系の先天奇形	9	13	0.6	0.9	0.1
17201	心臓の先天奇形	6	7	0.4	0.5	0.0
17202	その他の循環器系の先天奇形	3	6	0.2	0.4	0.0
17300	消化器系の先天奇形	0	1	0.0	0.1	0.0
17400	その他の先天奇形及び変形	6	5	0.4	0.3	0.0
17500	染色体異常，他に分類されないもの	8	6	0.6	0.4	0.1
18000	症状，徴候・異常臨床所見	1,225	1,099	84.6	76.6	9.9
18100	老衰	1,057	948	73.0	66.1	8.5
18200	乳幼児突然死症候群	0	0	0.0	0.0	0.0
18300	その他の症状，徴候・異常臨床所見	168	151	11.6	10.5	1.4
20000	傷病及び死亡の外因	583	648	40.3	45.2	4.7
20100	不慮の事故	237	283	16.4	19.7	1.9
20101	交通事故	25	50	1.7	3.5	0.2
20102	転倒・転落	47	61	3.2	4.3	0.4
20103	不慮の溺死及び溺水	16	14	1.1	1.0	0.1
20104	不慮の窒息	68	73	4.7	5.1	0.5
20105	煙，火及び火炎への曝露	1	7	0.1	0.5	0.0
20106	有害物質による不慮の中毒及び有害物質への曝露	13	12	0.9	0.8	0.1
20107	その他の不慮の事故	67	66	4.6	4.6	0.5
20200	自殺	205	236	14.2	16.5	1.7

死亡数・死亡率（人口10万対），死因简单分類別前年比較

1) 死因 分類 コード	死 因 名	死 亡 数		死 亡 率		令和2年 (2020) 死亡総数 に占める 割合
		令和2年 (2020)	令和元年 (2019)	令和2年 (2020)	令和元年 (2019)	
20300	他殺	7	3	0.5	0.2	0.1
20400	その他の外因	134	126	9.3	8.8	1.1
22000	特殊目的用コード	68	0	4.7	0.0	0.5
22100	重症急性呼吸器症候群〔SARS〕	0	0	0.0	0.0	0.0
22200	その他の特殊目的用コード	68	0	4.7	0.0	0.5

注：1）死亡率は女性人口10万対である。

2）死亡率は男性人口10万対である。

母の年齢別出生数と構成割合の年次推移

沖縄県

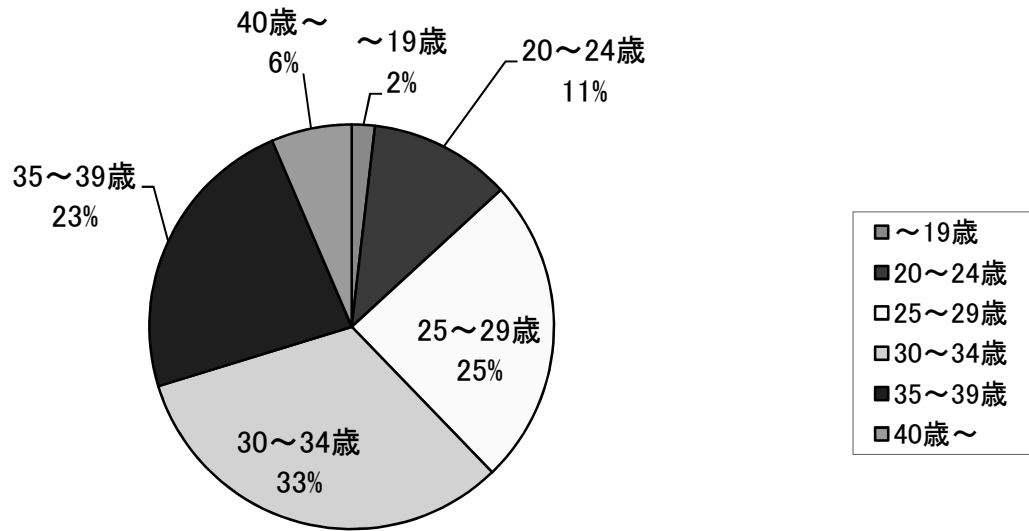
		実数							
年次	総数	～19歳	20～24	25～29	30～34	35～39	40～44	45歳～	不詳
平成23年	16,918	445	2,256	4,735	5,251	3,483	726	19	3
24年	17,074	480	2,139	4,688	5,304	3,643	792	28	-
25年	17,209	437	2,191	4,707	5,306	3,665	877	26	-
26年	16,373	426	1,993	4,373	5,132	3,555	866	28	-
27年	16,941	436	2,004	4,359	5,557	3,577	979	29	-
28年	16,617	437	1,961	4,118	5,521	3,577	966	37	-
29年	16,217	397	1,927	3,988	5,324	3,558	989	34	-
30年	15,732	380	1,815	3,789	5,233	3,519	958	38	-
令和元年(2019)	14,902	329	1,753	3,608	4,836	3,418	926	32	-
2年	14,943	277	1,694	3,675	4,851	3,486	937	23	-
		割合 (%)							
年次	総数	～19歳	20～24	25～29	30～34	35～39	40～44	45歳～	不詳
平成23年	100.0	2.6	13.3	28.0	31.0	20.6	4.3	0.1	0.0
24年	100.0	2.8	12.5	27.5	31.1	21.3	4.6	0.2	-
25年	100.0	2.5	12.7	27.4	30.8	21.3	5.1	0.2	-
26年	100.0	2.6	12.2	26.7	31.3	21.7	5.3	0.2	-
27年	100.0	2.6	11.8	25.7	32.8	21.1	5.8	0.2	-
28年	100.0	2.6	11.8	24.8	33.2	21.5	5.8	0.2	-
29年	100.0	2.4	11.9	24.6	32.8	21.9	6.1	0.2	-
30年	100.0	2.4	11.5	24.1	33.3	22.4	6.1	0.2	-
令和元年(2019)	100.0	2.2	11.8	24.2	32.5	22.9	6.2	0.2	-
2年	100.0	1.9	11.3	24.6	32.5	23.3	6.3	0.2	-

全国

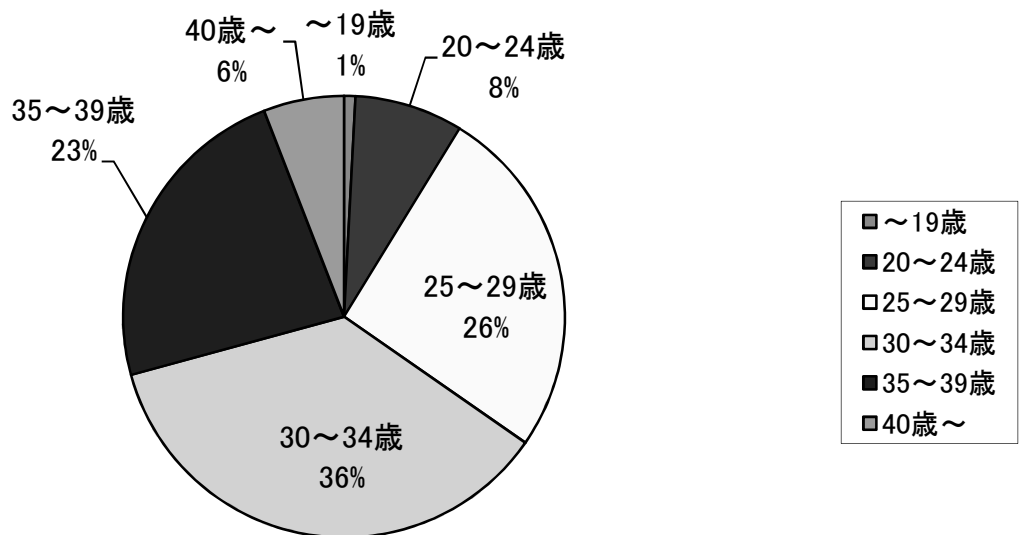
		実数							
年次	総数	～19歳	20～24	25～29	30～34	35～39	40～44	45歳～	不詳
平成23年	1,050,806	13,318	104,059	300,384	373,490	221,272	37,437	843	3
24年	1,037,231	12,770	95,805	292,464	367,715	225,480	42,031	960	6
25年	1,029,816	12,964	91,250	282,794	365,404	229,741	46,546	1,116	1
26年	1,003,539	13,011	86,590	267,847	359,323	225,889	49,606	1,272	1
27年	<u>1,005,721</u>	<u>11,930</u>	<u>84,465</u>	<u>262,266</u>	<u>364,887</u>	<u>228,302</u>	<u>52,561</u>	1,308	2
28年	<u>977,242</u>	<u>11,099</u>	<u>82,194</u>	<u>250,715</u>	<u>355,018</u>	<u>223,329</u>	<u>53,484</u>	1,401	2
29年	<u>946,146</u>	<u>9,900</u>	<u>79,272</u>	<u>240,959</u>	<u>345,441</u>	<u>216,954</u>	<u>52,108</u>	<u>1,512</u>	-
30年	918,400	8,778	77,023	233,754	334,906	211,021	51,258	1,659	1
令和元年(2019)	865,239	7,782	72,092	220,933	312,582	201,010	49,191	1,649	-
2年	840,835	6,948	66,751	217,804	303,436	196,321	47,899	1,676	-
		割合 (%)							
年次	総数	～19歳	20～24	25～29	30～34	35～39	40～44	45歳～	不詳
平成23年	100.0	1.3	9.9	28.6	35.5	21.1	3.6	0.1	0.0
24年	100.0	1.2	9.2	28.2	35.5	21.7	4.1	0.1	0.0
25年	100.0	1.3	8.9	27.5	35.5	22.3	4.5	0.1	0.0
26年	100.0	1.3	8.6	26.7	35.8	22.5	4.9	0.1	0.0
27年	100.0	1.2	8.4	26.1	36.3	22.7	5.2	0.1	0.0
28年	100.0	1.1	8.4	25.7	36.3	22.9	5.5	0.1	0.0
29年	100.0	1.0	8.4	25.5	36.5	22.9	5.5	0.2	0.0
30年	100.0	1.0	8.4	25.5	36.5	23.0	5.6	0.2	0.0
令和元年(2019)	100.0	0.9	8.3	25.5	36.1	23.2	5.7	0.2	0.0
2年	100.0	0.8	7.9	25.9	36.1	23.3	5.7	0.2	0.0

注：平成16・18・21～29年の都道府県からの報告漏れ（厚生労働省：平成31年3月29日公表）による再集計を行ったことにより、下線が引かれた数値について再修正した。

母の年齢別出生割合(沖縄県)



母の年齢別出生割合(全国)



年齢別自殺統計の前年比較

			合計	0-4	5-9	10-14	15-19	20-24	25-29	30-34	35-39	40-44	45-49	50-54	55-59	60-64	65-69	70-74	75-79	80-84	85-89	90以上	不詳	
令和2年 (2020)	自殺実数	計	205	-	-	2	2	15	6	4	17	17	14	22	19	25	21	10	13	11	5	2	-	
		男	154	-	-	-	1	8	4	3	10	11	10	18	14	20	21	7	11	9	5	5	2	-
		女	51	-	-	2	1	7	2	1	7	6	4	4	5	5	-	3	2	2	-	-	-	-
	自殺死亡率 (人口10万対)	計	14.2	-	-	0.1	0.1	1.0	0.4	0.3	1.2	1.2	1.0	1.5	1.3	1.7	1.5	0.7	0.9	0.8	0.3	0.1	-	
		男1)	21.7	-	-	-	0.1	1.1	0.6	0.4	1.4	1.5	1.4	2.5	2.0	2.8	3.0	1.0	1.5	1.3	0.7	0.3	-	
		女2)	6.9	-	-	0.3	0.1	1.0	0.3	0.1	1.0	0.8	0.5	0.5	0.7	0.7	-	0.4	0.3	0.3	-	-	-	-
	自殺総数に 占める割合	計	100.0	-	-	1.0	1.0	7.3	2.9	2.0	8.3	8.3	6.8	10.7	9.3	12.2	10.2	4.9	6.3	5.4	2.4	1.0	-	
		男	75.1	-	-	-	0.5	3.9	2.0	1.5	4.9	5.4	4.9	8.8	6.8	9.8	10.2	3.4	5.4	4.4	2.4	1.0	-	
		女	24.9	-	-	1.0	0.5	3.4	1.0	0.5	3.4	2.9	2.0	2.0	2.4	2.4	-	1.5	1.0	1.0	-	-	-	-
令和元年 (2019)	自殺実数	計	236	-	-	-	2	10	9	11	18	22	15	27	19	25	23	17	17	16	2	3	-	
		男	180	-	-	-	1	4	7	9	13	15	13	17	13	21	17	15	15	15	2	3	-	
		女	56	-	-	-	1	6	2	2	5	7	2	10	6	4	6	2	2	1	-	-	-	-
	自殺死亡率 (人口10万対)	計	16.5	-	-	-	0.1	0.7	0.6	0.8	1.3	1.5	1.0	1.9	1.3	1.7	1.6	1.2	1.2	1.1	0.1	0.2	-	
		男1)	25.6	-	-	-	0.1	0.6	1.0	1.3	1.8	2.1	1.8	2.4	1.8	3.0	2.4	2.1	2.1	2.1	0.3	0.4	-	
		女2)	7.7	-	-	-	0.1	0.8	0.3	0.3	0.7	1.0	0.3	1.4	0.8	0.5	0.8	0.3	0.3	0.1	-	-	-	-
	自殺総数に 占める割合	計	100.0	-	-	-	0.8	4.2	3.8	4.7	7.6	9.3	6.4	11.4	8.1	10.6	9.7	7.2	7.2	6.8	0.8	1.3	-	
		男	76.3	-	-	-	0.4	1.7	3.0	3.8	5.5	6.4	5.5	7.2	5.5	8.9	7.2	6.4	6.4	6.4	0.8	1.3	-	
		女	23.7	-	-	-	0.4	2.5	0.8	0.8	2.1	3.0	0.8	4.2	2.5	1.7	2.5	0.8	0.8	0.4	-	-	-	-
前年比	自殺実数	計	△31	-	-	2	-	5	△3	△7	△1	△5	△1	△5	-	-	△2	△7	△4	△5	3	△1	-	
		男	△26	-	-	-	-	4	△3	△6	△3	△4	△3	1	1	△1	4	△8	△4	△6	3	△1	-	
		女	△5	-	-	2	-	1	-	△1	2	△1	2	△6	△1	1	△6	1	-	1	-	-	-	-
	自殺死亡率 (人口10万対)	計	△2.3	-	-	0.1	△0.0	0.3	△0.2	△0.5	△0.1	△0.4	△0.1	△0.4	△0.0	△0.0	△0.2	△0.5	△0.3	△0.4	0.2	△0.1	-	
		男1)	△3.9	-	-	-	△0.0	0.6	△0.4	△0.9	△0.4	△0.6	△0.4	0.1	0.1	△0.2	0.5	△1.1	△0.6	△0.9	0.4	△0.1	-	
		女2)	△0.7	-	-	0.3	△0.0	0.1	△0.0	△0.1	0.3	△0.1	0.3	△0.8	△0.1	0.1	△0.8	0.1	△0.0	0.1	-	-	-	-
	自殺総数に 占める割合	計	-	-	-	1.0	0.1	3.1	△0.9	△2.7	0.7	△1.0	0.5	△0.7	1.2	1.6	0.5	△2.3	△0.9	△1.4	1.6	△0.3	-	
		男	△1.1	-	-	-	0.1	2.2	△1.0	△2.4	△0.6	△1.0	△0.6	1.6	1.3	0.9	3.0	△2.9	△1.0	△2.0	1.6	△0.3	-	
		女	1.1	-	-	1.0	0.1	0.9	0.1	△0.4	1.3	△0.0	1.1	△2.3	△0.1	0.7	-	0.6	0.1	0.6	-	-	-	-

注：1) 男性人口10万対である。

2) 女性人口10万対である。

人口動態総覧，性・保健所・市町村別

令和2年(2020)

	出生数			死亡数			自然増減数
	総数	男	女	総数	男	女	
沖縄県	14,943	7,637	7,306	12,390	6,703	5,687	2553
51 北部保健所	935	470	465	1,081	602	479	△ 146
209 名護市	668	334	334	537	305	232	131
301 国頭村	31	15	16	74	42	32	△ 43
302 大宜味村	19	13	6	51	24	27	△ 32
303 東村	11	8	3	24	13	11	△ 13
306 今帰仁村	72	33	39	130	70	60	△ 58
308 本部町	86	42	44	179	105	74	△ 93
315 伊江村	34	18	16	44	19	25	△ 10
359 伊平屋村	7	2	5	12	9	3	△ 5
360 伊是名村	7	5	2	30	15	15	△ 23
58 中部保健所	5,467	2,785	2,682	4,158	2,228	1,930	1309
205 宜野湾市	1,183	604	579	617	338	279	566
211 沖縄市	1,501	791	710	1,135	600	535	366
213 うるま市	1,339	669	670	1,152	625	527	187
311 恩納村	58	24	34	94	46	48	△ 36
313 宜野座村	76	35	41	73	37	36	3
314 金武町	114	58	56	134	70	64	△ 20
324 読谷村	376	192	184	317	157	160	59
325 嘉手納町	128	65	63	146	68	78	△ 18
326 北谷町	286	151	135	213	124	89	73
327 北中城村	158	70	88	123	69	54	35
328 中城村	248	126	122	154	94	60	94
31 那覇市保健所	2,737	1,409	1,328	2,789	1,476	1,313	△ 52
201 那覇市	2,737	1,409	1,328	2,789	1,476	1,313	△ 52
55 南部保健所	4,727	2,430	2,297	3,175	1,732	1,443	1552
208 浦添市	1,240	635	605	796	411	385	444
210 糸満市	685	356	329	542	303	239	143
212 豊見城市	767	408	359	397	231	166	370
215 南城市	447	223	224	440	238	202	7
329 西原町	268	141	127	219	128	91	49
348 与那原町	277	136	141	128	76	52	149
350 南風原町	581	284	297	261	147	114	320
353 渡嘉敷村	10	7	3	3	2	1	7
354 座間味村	8	5	3	10	5	5	△ 2
355 栗国村	1	-	1	11	8	3	△ 10
356 渡名喜村	1	1	-	5	2	3	△ 4
357 南大東村	7	2	5	5	3	2	2
358 北大東村	3	3	-	1	-	1	2
361 久米島町	70	31	39	107	59	48	△ 37
362 八重瀬町	362	198	164	250	119	131	112
56 宮古保健所	529	271	258	704	393	311	△ 175
214 宮古島市	524	267	257	697	389	308	△ 173
375 多良間村	5	4	1	7	4	3	△ 2
57 八重山保健所	548	272	276	483	272	211	65
207 石垣市	480	237	243	417	228	189	63
381 竹富町	53	30	23	47	27	20	6
382 与那国町	15	5	10	19	17	2	△ 4

注：市町村の分類は、出生は子の住所、死亡は死亡者の住所、死産は母の住所、婚姻は夫の住所、離婚は別居する前の住所による。

令和2年(2020)

	乳児死亡数			新生児 死亡数	死 産 数		
	総 数	男	女		総 数	自 然	人 工
沖 縄 県	39	21	18	19	323	153	170
51 北部保健所	1	1	-	1	21	12	9
209 名護市	1	1	-	1	15	9	6
301 国頭村	-	-	-	-	1	-	1
302 大宜味村	-	-	-	-	2	1	1
303 東 村	-	-	-	-	-	-	-
306 今帰仁村	-	-	-	-	2	1	1
308 本部町	-	-	-	-	1	1	-
315 伊江村	-	-	-	-	-	-	-
359 伊平屋村	-	-	-	-	-	-	-
360 伊是名村	-	-	-	-	-	-	-
58 中部保健所	14	8	6	8	116	61	55
205 宜野湾市	1	1	-	1	23	12	11
211 沖縄市	3	2	1	1	32	20	12
213 うるま市	7	3	4	5	33	17	16
311 恩納村	-	-	-	-	2	2	-
313 宜野座村	-	-	-	-	-	-	-
314 金武町	2	1	1	1	1	-	1
324 読谷村	-	-	-	-	5	1	4
325 嘉手納町	-	-	-	-	3	2	1
326 北谷町	-	-	-	-	7	4	3
327 北中城村	-	-	-	-	5	2	3
328 中城村	1	1	-	-	5	1	4
31 那覇市保健所	9	4	5	4	72	26	46
201 那覇市	9	4	5	4	72	26	46
55 南部保健所	12	7	5	3	94	44	50
208 浦添市	2	1	1	1	30	14	16
210 糸満市	2	-	2	-	13	7	6
212 豊見城市	-	-	-	-	11	3	8
215 南城市	3	2	1	-	9	6	3
329 西原町	-	-	-	-	4	2	2
348 与那原町	1	-	1	-	3	2	1
350 南風原町	3	3	-	1	16	7	9
353 渡嘉敷村	-	-	-	-	-	-	-
354 座間味村	1	1	-	1	-	-	-
355 栗国村	-	-	-	-	-	-	-
356 渡名喜村	-	-	-	-	-	-	-
357 南大東村	-	-	-	-	-	-	-
358 北大東村	-	-	-	-	1	-	1
361 久米島町	-	-	-	-	1	-	1
362 八重瀬町	-	-	-	-	6	3	3
56 宮古保健所	1	-	1	1	11	6	5
214 宮古島市	1	-	1	1	11	6	5
375 多良間村	-	-	-	-	-	-	-
57 八重山保健所	2	1	1	2	9	4	5
207 石垣市	1	-	1	1	8	4	4
381 竹富町	1	1	-	1	-	-	-
382 与那国町	-	-	-	-	1	-	1

	周産期死亡数			婚姻数	離婚数
	総数	妊娠満22週 以後の死産	早期 新生児 死亡		
沖縄県	52	35	17	7,376	3,410
51 北部保健所	4	3	1	438	223
209 名護市	4	3	1	318	152
301 国頭村	-	-	-	13	5
302 大宜味村	-	-	-	7	7
303 東村	-	-	-	3	2
306 今帰仁村	-	-	-	36	24
308 本部町	-	-	-	37	24
315 伊江村	-	-	-	14	6
359 伊平屋村	-	-	-	4	1
360 伊是名村	-	-	-	6	2
58 中部保健所	20	12	8	2,838	1,284
205 宜野湾市	2	1	1	645	227
211 沖縄市	4	3	1	791	409
213 うるま市	10	5	5	642	315
311 恩納村	-	-	-	50	21
313 宜野座村	-	-	-	30	9
314 金武町	1	-	1	64	26
324 読谷村	-	-	-	183	83
325 嘉手納町	1	1	-	52	39
326 北谷町	1	1	-	196	76
327 北中城村	-	-	-	66	40
328 中城村	1	1	-	119	39
31 那覇市保健所	10	8	2	1,470	662
201 那覇市	10	8	2	1,470	662
55 南部保健所	15	12	3	2,039	943
208 浦添市	5	4	1	644	263
210 糸満市	1	1	-	296	131
212 豊見城市	1	1	-	300	162
215 南城市	2	2	-	172	92
329 西原町	2	2	-	136	73
348 与那原町	1	1	-	108	57
350 南風原町	2	1	1	206	84
353 渡嘉敷村	-	-	-	3	-
354 座間味村	1	-	1	4	2
355 粟国村	-	-	-	1	-
356 渡名喜村	-	-	-	1	-
357 南大東村	-	-	-	3	2
358 北大東村	-	-	-	-	1
361 久米島町	-	-	-	27	14
362 八重瀬町	-	-	-	138	62
56 宮古保健所	1	-	1	273	160
214 宮古島市	1	-	1	272	159
375 多良間村	-	-	-	1	1
57 八重山保健所	2	-	2	318	138
207 石垣市	1	-	1	277	128
381 竹富町	1	-	1	30	7
382 与那国町	-	-	-	11	3

人口動態総覧（率）、保健所・市町村別

令和2年(2020)

	出生	死亡	自然増減	乳児死亡	新生児死亡	死産(出産千対)			周産期死亡	婚姻	離婚
	(人口千対)			(出生千対)		総数	自然	人工	(出産千対)	(人口千対)	
沖 縄 県	10.3	8.6	1.8	2.6	1.3	21.2	10.0	11.1	3.5	5.1	2.36
51 北部保健所	9.4	10.8	△ 1.5	1.1	1.1	22.0	12.6	9.4	4.3	4.4	2.23
209 名護市	10.6	8.5	2.1	1.5	1.5	22.0	13.2	8.8	6.0	5.0	2.41
301 国頭村	6.9	16.5	△ 9.6	-	-	31.3	-	31.3	-	2.9	1.11
302 大宜味村	6.2	16.6	△ 10.4	-	-	95.2	47.6	47.6	-	2.3	2.28
303 東村	6.9	15.1	△ 8.2	-	-	-	-	-	-	1.9	1.26
306 今帰仁村	8.1	14.7	△ 6.6	-	-	27.0	13.5	13.5	-	4.1	2.72
308 本部町	7.0	14.5	△ 7.5	-	-	11.5	11.5	-	-	3.0	1.94
315 伊江村	8.3	10.8	△ 2.4	-	-	-	-	-	-	3.4	1.47
359 伊平屋村	6.3	10.8	△ 4.5	-	-	-	-	-	-	3.6	0.90
360 伊是名村	5.4	23.2	△ 17.8	-	-	-	-	-	-	4.6	1.55
58 中部保健所	10.7	8.1	2.6	2.6	1.5	20.8	10.9	9.9	3.7	5.6	2.51
205 宜野湾市	12.0	6.3	5.7	0.8	0.8	19.1	10.0	9.1	1.7	6.5	2.30
211 沖縄市	10.7	8.1	2.6	2.0	0.7	20.9	13.0	7.8	2.7	5.6	2.90
213 うるま市	10.8	9.3	1.5	5.2	3.7	24.1	12.4	11.7	7.4	5.2	2.54
311 恩納村	5.7	9.3	△ 3.6	-	-	33.3	33.3	-	-	4.9	2.08
313 宜野座村	13.1	12.6	0.5	-	-	-	-	-	-	5.2	1.55
314 金武町	10.7	12.5	△ 1.9	17.5	8.8	8.7	-	8.7	8.8	6.0	2.43
324 読谷村	9.3	7.8	1.5	-	-	13.1	2.6	10.5	-	4.5	2.05
325 嘉手納町	9.5	10.9	△ 1.3	-	-	22.9	15.3	7.6	7.8	3.9	2.91
326 北谷町	10.4	7.8	2.7	-	-	23.9	13.7	10.2	3.5	7.1	2.77
327 北中城村	8.9	7.0	2.0	-	-	30.7	12.3	18.4	-	3.7	2.26
328 中城村	11.4	7.1	4.3	4.0	-	19.8	4.0	15.8	4.0	5.5	1.79
31 那覇市保健所	8.8	8.9	△ 0.2	3.3	1.5	25.6	9.3	16.4	3.6	4.7	2.12
201 那覇市	8.8	8.9	△ 0.2	3.3	1.5	25.6	9.3	16.4	3.6	4.7	2.12
55 南部保健所	11.3	7.6	3.7	2.5	0.6	19.5	9.1	10.4	3.2	4.9	2.25
208 浦添市	10.8	6.9	3.9	1.6	0.8	23.6	11.0	12.6	4.0	5.6	2.29
210 糸満市	11.4	9.0	2.4	2.9	-	18.6	10.0	8.6	1.5	4.9	2.18
212 豊見城市	11.9	6.2	5.8	-	-	14.1	3.9	10.3	1.3	4.7	2.52
215 南城市	10.2	10.0	0.2	6.7	-	19.7	13.2	6.6	4.5	3.9	2.10
329 西原町	7.8	6.4	1.4	-	-	14.7	7.4	7.4	7.4	3.9	2.12
348 与那原町	14.1	6.5	7.6	3.6	-	10.7	7.1	3.6	3.6	5.5	2.91
350 南風原町	14.4	6.5	8.0	5.2	1.7	26.8	11.7	15.1	3.4	5.1	2.09
353 渡嘉敷村	14.2	4.3	10.0	-	-	-	-	-	-	4.3	-
354 座間味村	9.2	11.5	△ 2.3	125.0	125.0	-	-	-	125.0	4.6	2.29
355 粟国村	1.5	16.2	△ 14.7	-	-	-	-	-	-	1.5	-
356 渡名喜村	2.9	14.5	△ 11.6	-	-	-	-	-	-	2.9	-
357 南大東村	5.6	4.0	1.6	-	-	-	-	-	-	2.4	1.60
358 北大東村	5.1	1.7	3.4	-	-	250.0	-	250.0	-	-	1.71
361 久米島町	9.8	14.9	△ 5.2	-	-	14.1	-	14.1	-	3.8	1.96
362 八重瀬町	11.8	8.1	3.6	-	-	16.3	8.2	8.2	-	4.5	2.02
56 宮古保健所	9.9	13.2	△ 3.3	1.9	1.9	20.4	11.1	9.3	1.9	5.1	2.99
214 宮古島市	10.0	13.3	△ 3.3	1.9	1.9	20.6	11.2	9.3	1.9	5.2	3.03
375 多良間村	4.8	6.7	△ 1.9	-	-	-	-	-	-	1.0	0.96
57 八重山保健所	10.4	9.2	1.2	3.6	3.6	16.2	7.2	9.0	3.6	6.0	2.62
207 石垣市	10.2	8.9	1.3	2.1	2.1	16.4	8.2	8.2	2.1	5.9	2.72
381 竹富町	13.6	12.1	1.5	18.9	18.9	-	-	-	18.9	7.7	1.79
382 与那国町	9.0	11.4	△ 2.4	-	-	62.5	-	62.5	-	6.6	1.80

注：乳児・新生児死亡率は出生千対、死産率は出産（出生＋死産）千対、周産期死亡率は出産（出生＋妊娠満22週以後の死産）千対である。