

Ⅲ 林業の部

- 1 林業の概況
- 2 森林面積
- 3 市村別森林資源表
- 4 民有保安林種別面積
- 5 治山事業実績
- 6 造林事業実績
- 7 きのこと類の生産量
- 8 種苗生産状況
- 9 宮古森林組合の概況
- 10 緑の少年団結成状況
- 11 おきなわ名木百選
- 12 美ら島おきなわ・花と緑の名所100選
- 13 市村の木、花、花木の指定状況

Ⅲ 林業の部

1 林業の概況

宮古地域の森林面積は4,055haで地域総面積の18%と小さく、総蓄積量についても366千m³で1ha当たり90m³と少なく、森林資源は総じて育成途上にある。

所有形態については、県有林が2%、市町村有林が47%、私有林が51%となっている。

林種については、人工林が1,031ha(25.4%)、天然林が1,757ha(43.3%)、その他が1,267ha(31.3%)となっており、他地域と比較して人工林率が高いのが特徴である。また、その他の内訳を見るとギンネム等が49.1%、更新困難地が28.2%、無立木地が22.7%となっており、造林等を必要とする面積が大量に存在している。

造林事業は、市町村有林において実施しており、近年はテリハボク、フクギ、イヌマキ等を単層林整備で約3.1ha、複層林整備で約5.3haを植栽している。

保安林は1,416haであり、森林面積の34.9%と高い指定率になっているが、その9割を占める潮・風害防備保安林はモクマオウを主体とする林相で構成されており、モクマオウ林が老齢過熟林分へ移行しつつある。さらに、平成15年の台風14号以降、潮・風害により荒廃移行地が出現していることから、早急に保安林の機能強化を図るため、治山事業により海岸防災林造成事業及び保安林改良事業等を重点的に実施している。

林業構造改善事業は昭和56年度から実施され、樹苗生産施設、森林総合利用施設、林産物生産・加工施設等が整備された。また、平成10年度から沖縄林業経営基盤強化事業により、宮古地域の森林・林業の活動拠点施設の整備を図るため林業生産施設及び林業総合センターを整備し、また、近年の森林レクリエーション需要増加に対応するため、平成15年度から平良市（現在：宮古島市）において森林浴歩道を整備している。

特用林産対策事業では、クロアワビタケの生産施設や加工施設が整備されている。

森林病虫害については、平成元年から平成3年にかけて多良間村においてキオビエダシヤクが異常発生し、イヌマキが壊滅的な被害を被った。また、宮古島、伊良部島でも平成9年からキオビエダシヤク被害が発生したが、早期発見・早期駆除を徹底したため平成12年度から発生は見られない。そのため、宮古島を中心とするイヌマキ造林地については、生育が良好となっている。

松くい虫については平成5年12月に大野山林内で発見されたが、被害木の徹底した自主防除による伐倒・焼却により、平成18年3月に終息宣言した。

宮古島は水資源を地下水に頼っており、土地利用の変化に伴って、森林面積が減少し、森林の持つ水資源涵養、地域環境保全等の各機能が低下するおそれがあることから、潤いのある地域環境の整備のための緑化の推進、森林資源造成のための造林の推進、農地防風林の造成等特に水源地上部森林の面的確保・造成のため、市町村有林管理者である市町村長が主体となって、宮古森林組合が平成7年に設立された。

宮古地域の森林は、面積が少なく、土壌条件、台風常襲地などのことから干ばつや潮・風害等の被害を受けやすいため、造林事業並びに治山事業による積極的な森林の造成と保全を図り、公益的な機能の発揮に努める必要がある。

2 森林面積

面積：ha、率：%

地域	土地面積	森林面積				森林率		
		総数	国有林	民有林				
				計	県有林		市町村有林	私有林
県計	228,084	106,913	32,122	74,791	40,611	28,562	47	
宮古地域	22,627	4,055	-	4,055	96	1,887	2,072	18
宮古島市	20,427	3,384	-	3,384	74	1,836	1,474	17
多良間村	2,200	671	-	671	22	51	598	31

資料：沖縄県森林管理課「沖縄の森林・林業 令和2年版(令和2年12月)」

注) 合計と内訳の計が一致しないのは、四捨五入によるものである。

面積は、沖縄県市町村概要(令和2年3月)による。

3 市村別森林資源表

計画期間(自平成30年4月1日 至 平成40年3月31日)

面積：ha、材積：立木：千m³、率：%

区分	総数(A)	立木						竹	無立木地			更新困難地	ギンソウ・ヤブ等	人工林率(B)/(A)			
		総数		人工林		天然林			総数	伐採跡地	未立木地						
		総数	針葉樹	総数(B)	針葉樹	広葉樹	針葉樹								広葉樹		
		総数	針葉樹	広葉樹	針葉樹	広葉樹	針葉樹		広葉樹								
総数	面積	4,055	2,788	431	2,358	1,031	276	755	1,557	1,602	155	1,602	9	278	357	623	25.4
	材積	366	361	125	235	168	97	72	193	163	29	163	-	-	5	-	45.9
宮古島市	面積	3,384	2,325	399	1,927	915	267	648	1,410	1,278	132	1,278	9	193	357	500	27.0
	材積	305	300	121	178	154	96	59	146	119	26	119	-	-	5	-	50.5
多良間村	面積	671	463	32	431	116	9	107	347	324	23	324	0	85	0	123	17.3
	材積	61	61	4	57	14	1	13	47	44	3	44	-	-	0	-	23.0

資料：沖縄県「宮古八重山地域森林計画書 平成29年12月」

注) 合計と内訳の計が一致しないのは、四捨五入によるものである。

4 民有保安林種別面積

単位：ha

区分	森林面積 (民有林)	防風	潮害 防備	干害 防備	保健	その他	計	保安林 の割合
県 計	74,791	718	3,459	721	83	7,943	12,925	17.3%
総 数	4,055	346	923	136	11	0	1,416	34.9%
宮古島市	3,384	341	633	136	11	0	1,121	33.1%
多良間村	671	5	290	0	0	0	295	44.0%

資料：県森林管理課「沖縄の森林・林業 令和2年版」

注) その他は、水源かん養、土砂流出防備、土砂崩壊防備、水害防備、落石防止、魚つき、航行目標、風致の合計。
合計と内訳の計が一致しないのは、四捨五入によるものである。

5 治山事業実績

単位：ha

事業種別	工種	年 度									
		H24	H25	H26	H27	H28	H29	H30	H31/R1	R2	
防災林造成事業	新植	1.46	2.98	1.61	0.24	0.22	0.59	0.06	0.28	0.49	
保安林整備事業	改植	0.25	0.55	0.22	0.24	0.12	0.00	0.10	0.07	0.15	
	保育	22.90	29.84	15.58	17.44	11.7	12.80	11.17	10.71	11.13	
計	新植・改植	1.71	3.53	1.83	0.48	0.34	0.59	0.16	0.35	0.64	
	保育	22.90	29.84	15.58	17.44	11.70	12.80	11.17	10.71	11.13	

資料：宮古農林水産振興センター農林水産整備課

6 造林事業実績

民有林補助造林実績

単位：ha

区分	宮古島市				多良間村				総 計			
	人工造林		保 育		人工造林		保 育		人工造林		保 育	
	単層林	複層林	下刈	除間	単層林	複層林	下刈	除間	単層林	複層林	下刈	除間
平成24年	3	4	213	0	0	0	0	0	3	4	213	0
平成25年	3	17	195	0	0	0	0	0	3	17	195	0
平成26年	2	5	201	0	0	0	0	0	2	5	201	0
平成27年	2.4	5.2	167.5	3.0	0	0	0	0	2.4	5.2	167.5	3
平成28年	3.6	5.2	182.5	4.0	0	0	0	0	3.6	5.2	182.5	4
平成29年	2.5	5.2	178.1	6.7	0	0	0	0	2.5	5.2	178.1	6.7
平成30年	6.5	4.6	158.7	6.3	0	0	0	0	6.5	4.6	158.7	6.3
令和元年	3.1	5.3	163.7	8.0	0	0	0	0	3.1	5.3	163.7	8
令和2年	2.5	8.4	173.4	8.0	0	0	0	0	2.5	8.4	173.4	8

資料：宮古農林水産振興センター農林水産整備課

7 きのご類の生産量

単位：kg

作物名	平成25年	平成26年	平成27年	平成28年	平成29年	平成30年	平成31年 令和元年	令和2年
クロアワビタケ	7,150	4,651	3,440	2,331	2,216	1,855	0	0

資料：宮古農林水産振興センター農林水産整備課

8 種苗生産状況

単位：千円

区分	苗畑 面積 (ha)	26年度	27年度	28年度	29年度	30年度	31年度 令和元年度	令和2年度
総数	9.30	14,167	27,450	13,913	21,465	20,854	12,197	15,600
宮古島市	8.20	14,083	13,526	13,913	20,464	20,854	12,197	15,600
多良間村	0.50	0	0	0	0	0	0	0
宮古農林水産振 興センター	0.60	84	11	0	1,001	0	0	0

資料：宮古農林水産振興センター農林水産整備課

※宮古農林水産振興センター苗畑：平成29年度をもって閉鎖

9 宮古森林組合の概況（令和3年4月）

組合員数（人）			役員（人）					職員（人）			
正	准	計	常勤 理事	非常勤 理事	監事	職員兼務 理事(※)	計	参事	一般 職員	臨時 職員	計
77	72	149	1	6	3	1	10	1	4	1	6

資料：宮古森林組合

※：職員兼務理事は常勤理事を兼ねる

10 緑の少年団結成状況

団体	設立年月日	機関団体	住所
狩俣中緑の少年団	S53. 5. 8	学校	宮古島市平良字狩俣4337 (学校)
伊良部緑の少年団	S60. 10. 5	〃	宮古島市伊良部字長浜1401 (学校)
佐良浜緑の少年団	S60. 10. 5	〃	宮古島市伊良部字前里添717 (学校)
上野小学校緑の少年団	S63. 2. 26	〃	宮古島市上野字野原734-2 (学校)
福嶺小緑の少年団	H3. 3. 19	〃	宮古島市城辺字新城448 (学校)
城辺小緑の少年団	H3. 3. 19	〃	宮古島市城辺字福里878 (学校)
西城小緑の少年団	H3. 3. 19	〃	宮古島市城辺字西里添1048 (学校)
砂川小緑の少年団	H3. 3. 19	〃	宮古島市城辺字砂川605 (学校)
下地小緑の少年団	H9. 7. 18	〃	宮古島市下地字洲鎌305 (学校)
多良間村緑の少年団	H9. 12. 2	〃	多良間村字仲筋99-2 (多良間村産業経済課)
東小学校緑の少年団	H11. 3. 5	〃	宮古島市平良字東仲宗根698 (学校)

資料：公益社団法人沖縄県緑化推進委員会 ホームページ

11 おきなわの名木百選

認定実績

	認定 番号	樹種	所在地		認定年度
			市村	字	
1	019	ガジュマル	平良市	西里	平成14年度
2	021	アカギ	多良間村	塩川	
3	035	リュウキュウマツ	上野村	野原	平成15年度
4	036	アコウ	下地町	上地	
5	080	ガジュマル	宮古島市	伊良部字伊良部	平成18年度
6	081	アカギ	多良間村	仲筋	
7	082	アカギ	多良間村	仲筋	
8	083	フクギ	多良間村	仲筋	
9	084	フクギ	多良間村	塩川	
10	085	テリハボク	多良間村	塩川	平成19年度
11	103	フクギ	多良間村	仲筋	
12	104	テリハボク	多良間村	水納	
13	105	フクギ	多良間村	水納	平成23年度
14	107	イスノキ	宮古島市	城辺字砂川	
15	108	ハスノハギリ	宮古島市	城辺字友利	

資料：沖縄県環境部環境再生課ホームページ おきなわ緑と花のひろば

1 2 美ら島おきなわ・花と緑の名所100選

	認定 No.	名称(呼称)	市村名
1	4 1	観光農園ユートピアファーム宮古島	宮古島市
2	4 2	インギヤーマリンガーデン	宮古島市
3	4 3	東平安名崎公園	宮古島市
4	4 4	池間湿地 ユニムイ	宮古島市
5	4 5	大野山林	宮古島市
6	4 6	サガリ花(添道)	宮古島市
7	4 7	うえのドイツ文化村	宮古島市
8	4 8	島尻マングローブ	宮古島市
9	4 9	通り池	宮古島市
10	5 0	川満マングローブ	宮古島市
11	6 1	ふるさと、多良間を守る防護林	多良間村
12	6 2	宮古島市亜熱帯植物園	宮古島市
13	6 3	竜宮展望台周辺の樹林	宮古島市
14	6 4	大和井(ヤマトガー)周辺の癒やしの緑地	宮古島市

資料：沖縄県環境部環境再生課ホームページ おきなわ緑と花のひろば

1 3 市村の木、花、花木の指定状況

市村名	木	花	花木	指定年月日
宮古島市	ガジュマル	ブーゲンビレア	デイゴ	平成18年4月5日
多良間村	フクギ	ベニバナ	センダン	平成5年3月26日

資料：宮古島市、多良間村



IV 水産業の部

- 1 水産業の概況
- 2 漁業経営体
- 3 漁業生産
- 4 漁 船
- 5 漁業就業者数
- 6 漁業協同組合
- 7 指定漁港一覧
- 8 漁業権漁場図(宮古島市、多良間村)
- 9 漁港漁場整備事業
- 10 水産関係事業

IV 水産業の部

1 水産業の概況

宮古島周辺は熱帯海洋域に属し、黒潮の流れに隣接し漁場が近く、水産業の立地条件として比較的恵まれた位置にある。

令和元年の沖縄県全体の総漁獲量は33,662トン(前年39,134トン)である。(出典：第49次沖縄農林水産統計年報)

宮古圏域の登録漁船数は、令和2年12月末で617隻となっており、前年590隻に比べ27隻増加した。

◆漁船漁業

宮古圏域の漁船漁業は、沖合では浮魚礁を利用したパヤオ漁業(流し釣り、竿釣り、曳き縄)やカツオ一本釣り、曾根周辺での底魚一本釣り漁業、沿岸ではタカサゴ類を中心とした追い込み網漁業、潜水器漁業が営まれている。

◆海面養殖業

宮古圏域の養殖業は、モズク、アーサ(ヒトエグサ)、海ブドウ(クビレズタ)などの藻類養殖やクルマエビ養殖が営まれている。

◆栽培漁業(種苗放流)

宮古島市海業センターでは、タイワンガザミとシャコガイ類の放流・養殖用の種苗生産、県栽培漁業センターから購入したシラヒゲウニ、ハマフエフキ種苗の中間育成を行っている。タイワンガザミについては、放流効果の確認ができないことや、養殖用シャコガイの種苗の需要の高まりやモズクの種付け水槽の確保により令和2年度より種苗生産中止となった。

令和2年度は、シラヒゲウニ約1.5万個の放流のみとなっており、新型コロナウイルス感染拡大の影響により漁業再生支援事業の活動や、イベント、体験学習等は中止となった。

◆漁業協同組合と担い手

本圏域には、宮古島漁協、伊良部漁協、池間漁協の3漁協があり令和3年3月末の漁協の組合員数は、正組合員217名(前年3月末222名)、准組合員692名(前年691名)で、正組合員が5名の減少、准組合員が1名の増加となった。

宮古圏域における水産業を発展させるためにも、次世代の担い手育成・確保が喫緊の課題となっていることから、未来のマリンパワー確保・育成一貫支援事業等を活用し、小中学生を対象とした水産教室や高校生を対象とした短期漁業体験の実施、新規就業3年以内の漁業者への支援を引き続き行うことにより担い手の確保に努めている。

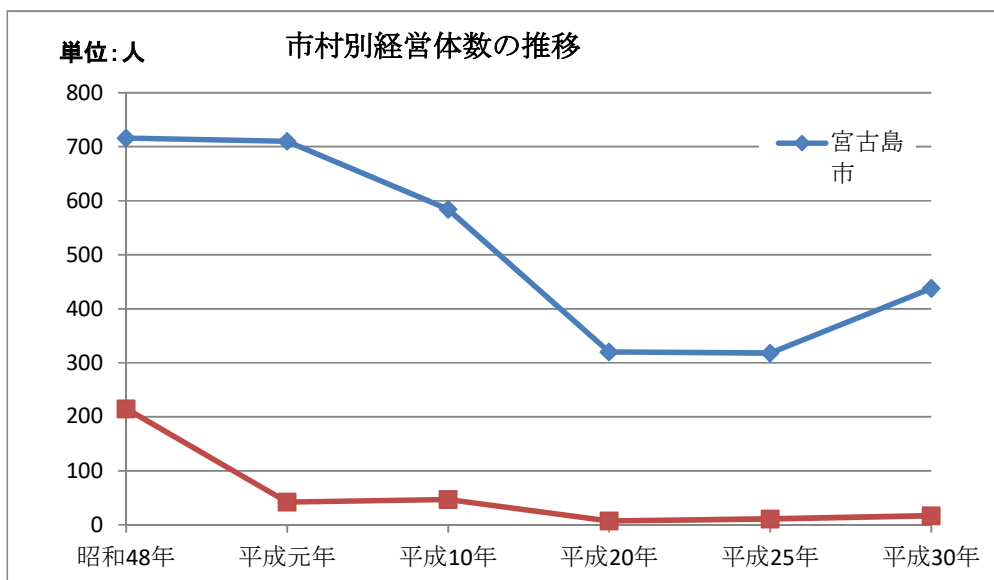
2 漁業経営体

(1) 市村別経営体数の推移

単位：経営体

区分	昭和48年	平成元年	平成10年	平成20年	平成25年	平成30年	平成31年
県計	4,340	4,205	3,604	2,801	2,616	2,733	-
宮古計	931	752	631	327	329	455	-
宮古島市	716	710	584	320	318	438	-
多良間村	215	42	47	7	11	17	-

資料：「2018年漁業センサス」（概数値）



(2) 市村別経営体階層別経営体数（平成30年）

単位：経営体

区分	県計	宮古計	宮古島市	多良間村
合計	2,733	455	438	17
漁船非使用	191	129	126	3
漁船使用	無動力	4	-	-
	船外機付漁船	347	65	62
	1トン未満	90	17	16
	1～3トン	433	78	71
	3～5トン	449	64	62
	5～10トン	308	23	23
	10～20トン	156	10	10
	20トン以上	17	2	1
定置網	21	-	-	-
養殖	717	67	67	-

資料：「2018年漁業センサス」（概数値）

3 漁業生産

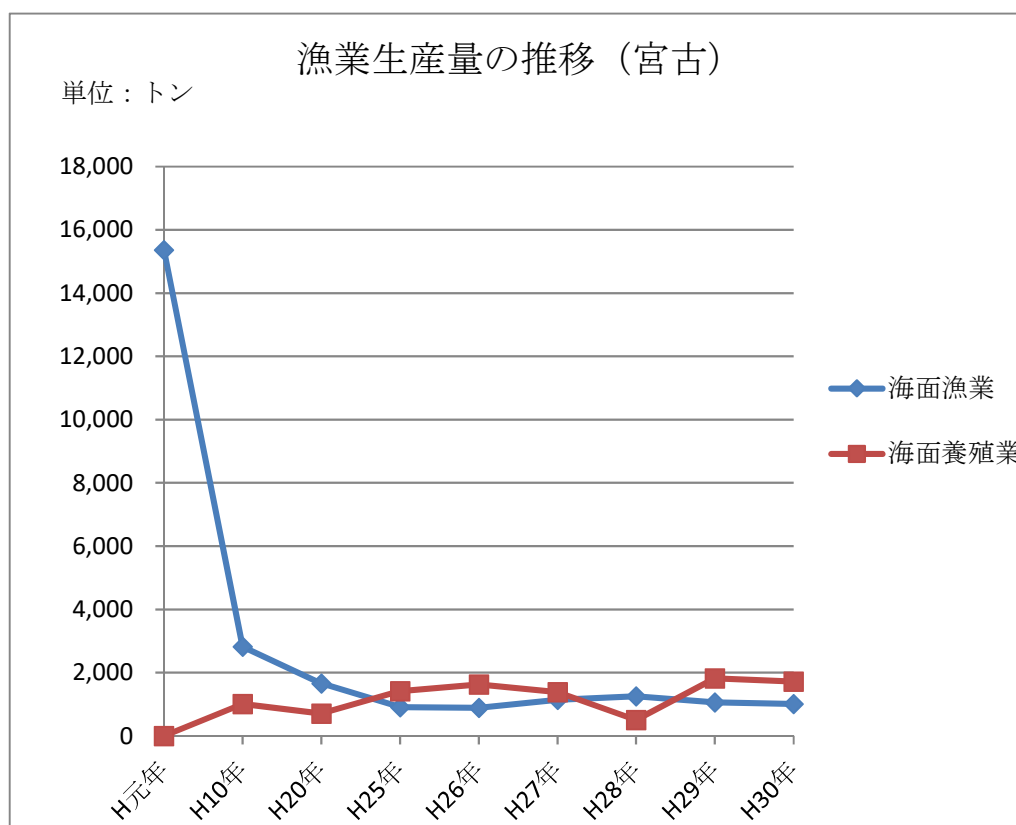
(1) 宮古地区部門別漁業生産の推移

単位：t、百万円

区分		海面漁業		海面養殖業		合計	
		生産量	生産額	生産量	生産額	生産量	生産額
平成 元年	県計	37,388	18,439	9,945	4,783	47,333	23,222
	宮古計	15,367	2,539	-	-	-	-
平成 10年	県計	22,972	14,450	7,154	6,240	30,126	20,690
	宮古計	2,824	1,507	1,006	729	3,830	2,236
平成 20年	県計	16,901	11,418	17,044	5,837	33,945	17,255
	宮古計	1,659	-	706	-	2,365	-
平成 27年	県計	16,684	12,670	15,897	6,744	32,581	19,414
	宮古計	1,145	-	1,381	-	2,526	-
平成 28年	県計	16,158	12,163	16,547	7,328	32,706	19,491
	宮古計	1,252	-	506	-	1,758	-
平成 29年	県計	15,954	12,371	20,842	8,563	36,796	20,935
	宮古計	1,066	-	1,821	-	2,887	-
平成 30年	県計	15,555	12,746	23,579	8,824	39,134	21,570
	宮古計	1,008	-	1,724	-	2,732	-
平成 31年 (R元)	県計	15,685	11,900	17,977	9,147	33,662	21,047
	宮古計	-	-	-	-	-	-

資料：沖縄農林水産統計年報

注) “-”は未公表



(2) 宮古地区漁業種類別漁獲量の推移

単位：t

区分	平成10年	平成20年	平成27年	平成28年	平成29年	平成30年	平成31年 (令和元年)
県計	22,972	16,901	16,684	16,158	15,954	15,555	15,685
宮古計	2,824	1,659	1,145	1,252	1,066	1,008	—
その他の刺網	84	3	x	x	x	x	—
大型定置網	—	x	—	—	—	—	—
小型定置網	2	3	x	x	x	x	—
その他の網漁業	406	220	82	57	48	22	—
遠洋まぐろ延縄	—	x	—	—	—	—	—
近海まぐろ延縄	—	x	—	—	—	—	—
沿岸まぐろ延縄	148	—	—	—	—	—	—
その他の延縄	3	111	16	14	9	9	—
近海かつお一本釣	—	x	—	—	—	—	—
沿岸かつお一本釣	1,051	x	415	528	431	368	—
沿岸いか釣	38	5	24	12	x	x	—
ひき縄釣	522	x	382	408	336	307	—
その他の釣	201	85	51	67	67	125	—
採貝・採藻	111	20	7	7	x	x	—
その他の漁業	258	447	162	156	156	167	—

資料：沖縄農林水産統計年報

(3) 宮古地区魚種別漁獲量の推移

単位：t

区分	平成10年	平成20年	平成27年	平成28年	平成29年	平成30年	平成31年 (令和元年)
合計	1,507	1,659	1,145	1,252	1,066	1,008	-
魚類計	1,329	1,596	1,094	1,210	1,031	983	-
まぐろ類	284	491	445	511	468	472	-
かじき類	10	12	2	2	2	3	-
かつお類	303	364	309	392	282	223	-
さわら類	10	6	4	3	4	2	-
あじ類	5	1	-	-	-	-	-
たい類	60	3	0	1	1	1	-
その他	652	719	334	301	264	270	-
水産動物類計	138	36	43	33	29	20	-
えび類	8	1	3	3	4	3	-
かに類	6	-	0	0	0	0	-
いか類	99	26	30	17	14	11	-
たこ類	20	8	7	9	9	6	-
うに類	-	-	0	0	0	0	-
その他	5	1	3	4	2	0	-
貝類計	28	26	8	8	7	6	-
海藻類計	13	1	-	-	-	0	-

資料：沖縄農林水産統計年報

(4) 宮古地区海面養殖業生産量の推移

単位：t

区分		平成10年	平成20年	平成26年	平成27年	平成28年	平成29年	平成30年	平成31年 (令和元年)
全体	県計	7,154	17,044	21,165	15,897	16,547	20,842	23,579	-
	宮古計	1,006	706	1,624	1,381	506	1,821	1,724	-
くるまえばい	県計	719	513	570	397	447	523	549	-
	宮古計	114	x	x	x	x	x	x	-
もずく	県計	5,932	15,607	19,305	14,445	15,111	19,238	21,868	-
	宮古計	892	645	1,514	1,297	413	1,740	1,610	-
その他	県計	503	924	1,290	1,055	989	1,081	1,162	-
	宮古計	0	-	-	-	-	-	-	-

資料：沖縄農林水産統計年報



4 漁船

(1) 漁船種類別の動力漁船勢力

(令和2年12月末)

(単位：隻、トン、馬力)

	総数									0～0.99トン			1～2.99トン			3～4.99トン			5～9.99トン			10～14.99トン			15トン以上		
	隻数			トン数			馬力数			隻数			トン数			馬力数			隻数			トン数			馬力数		
	隻数	トン数	馬力数	隻数	トン数	馬力数	隻数	トン数	馬力数	隻数	トン数	馬力数	隻数	トン数	馬力数	隻数	トン数	馬力数	隻数	トン数	馬力数	隻数	トン数	馬力数	隻数	トン数	馬力数
宮古総計	617	1,542	51,742	198	104	6,025	256	454	15,873	109	447	14,387	37	295	10,240	11	140	3,721	6	102	1,496						
採介藻	32	53	1,406	13	8	370	16	31	866	3	14	170	0	0	0	0	0	0	0	0	0	0	0	0	0	0	0
定置	8	13	335	2	1	60	5	8	205	1	4	70	0	0	0	0	0	0	0	0	0	0	0	0	0	0	0
一本釣り	291	849	27,259	73	42	2,215	112	203	6,797	76	314	9,364	22	177	6,149	5	60	1,878	3	53	856						
はえなわ	2	4	100	1	1	50	0	0	0	1	3	50	0	0	0	0	0	0	0	0	0	0	0	0	0	0	0
刺網	57	48	2,062	37	16	1,115	20	32	947	0	0	0	0	0	0	0	0	0	0	0	0	0	0	0	0	0	0
敷網	35	82	2,088	13	6	380	17	30	847	3	15	411	0	0	0	1	15	120	1	17	330						
かつお・まぐろ	9	95	2,917	0	0	0	0	0	0	0	0	0	6	50	2,105	1	13	502	2	32	310						
官公庁船	3	16	516	0	0	0	1	1	25	0	0	0	2	15	491	0	0	0	0	0	0						
雑漁業	179	380	14,989	59	31	1,835	84	148	6,116	25	96	4,322	7	54	1,495	4	52	1,221	0	0	0						

資料：宮古農林水産振興センター農林水産整備課

(2) 根拠地(市村)別の動力漁船勢力

(令和2年12月末)

(単位：隻、トン、馬力)

	総数									0～0.99トン			1～2.99トン			3～4.99トン			5～9.99トン			10～14.99トン			15トン以上		
	隻数			トン数			馬力数			隻数			トン数			馬力数			隻数			トン数			馬力数		
	隻数	トン数	馬力数	隻数	トン数	馬力数	隻数	トン数	馬力数	隻数	トン数	馬力数	隻数	トン数	馬力数	隻数	トン数	馬力数	隻数	トン数	馬力数	隻数	トン数	馬力数	隻数	トン数	馬力数
県全体	5,201	17,930	489,747	1,413	766	46,085	2,022	3,666	120,411	1,039	4,280	138,411	454	3,647	93,935	144	1,823	37,117	125	2,315	51,078						
宮古総計	617	1,542	51,742	198	104	6,025	256	454	15,873	109	447	14,387	37	295	10,240	11	140	3,721	6	102	1,496						
宮古島市	577	1,435	48,658	185	97	5,600	237	424	14,897	105	430	14,099	36	286	9,945	9	115	2,889	5	83	1,228						
多良間村	40	107	3,084	13	7	425	19	30	976	4	16	288	1	9	295	2	25	832	1	19	268						

資料：宮古農林水産振興センター農林水産整備課

5 漁業就業者数

年齢階層別漁業就業者数(平成30年11月1日現在)

単位:経営体

	計	男女計												
		15～ 19歳	20～ 24	25～ 29	30～ 34	35～ 39	40～ 44	45～ 49	50～ 54	55～ 59	60～ 64	65～ 69	70～ 74	75歳 以上
沖縄県	3,686	26	82	161	236	309	322	297	314	431	594	427	217	270
宮古圏域	562	-	2	10	22	41	50	37	42	63	118	81	40	56
宮古島市	544	-	2	9	22	40	49	32	42	62	116	77	38	55
多良間村	18	-	-	1	-	1	1	5	-	1	2	4	2	1

資料:「2018年漁業センサス」

「-」は統計のないもの

6 漁業協同組合

(1) 漁業協同組合一覧(平成31年度)

6 漁業協同組合

(1) 漁業協同組合一覧(平成31年度)

(単位:人)

漁協名		宮古島漁協	伊良部漁協	池間漁協	合計	
組合長名		儀保正司	伊良波宏紀	與那嶺大		
役員 ・ 職員数	理事	常勤	1	1	0	2
		非常勤	6	8	5	19
	監事		3	3	2	8
	参事		0	0	0	0
	その他の職員		11	8	1	20

資料:「漁業協同組合の現況」

(2) 漁業協同組合員数

(単位:人)

区分	平成28年			平成29年			平成30年			平成31年			構成比 (平成31年)			対前年比 (平成31年)		
	正	准	計	正	准	計	正	准	計	正	准	計	正	准	計	正	准	計
宮古島漁協	84	309	393	87	325	412	88	341	429	92	382	474	41%	55%	52%	105%	112%	110%
伊良部漁協	87	254	341	89	261	350	87	220	307	87	220	307	39%	32%	34%	100%	100%	100%
池間漁協	29	87	116	38	84	122	38	87	125	43	89	132	19%	13%	14%	113%	102%	106%
合計	200	650	850	214	670	884	213	648	861	222	691	913	100%	100%	100%	104%	107%	106%
沖縄県合計	2,423	2,553	4,976	2,391	2,572	4,963	-	-	-	-	-	-	-	-	-	-	-	-


資料:「漁業協同組合の現況」

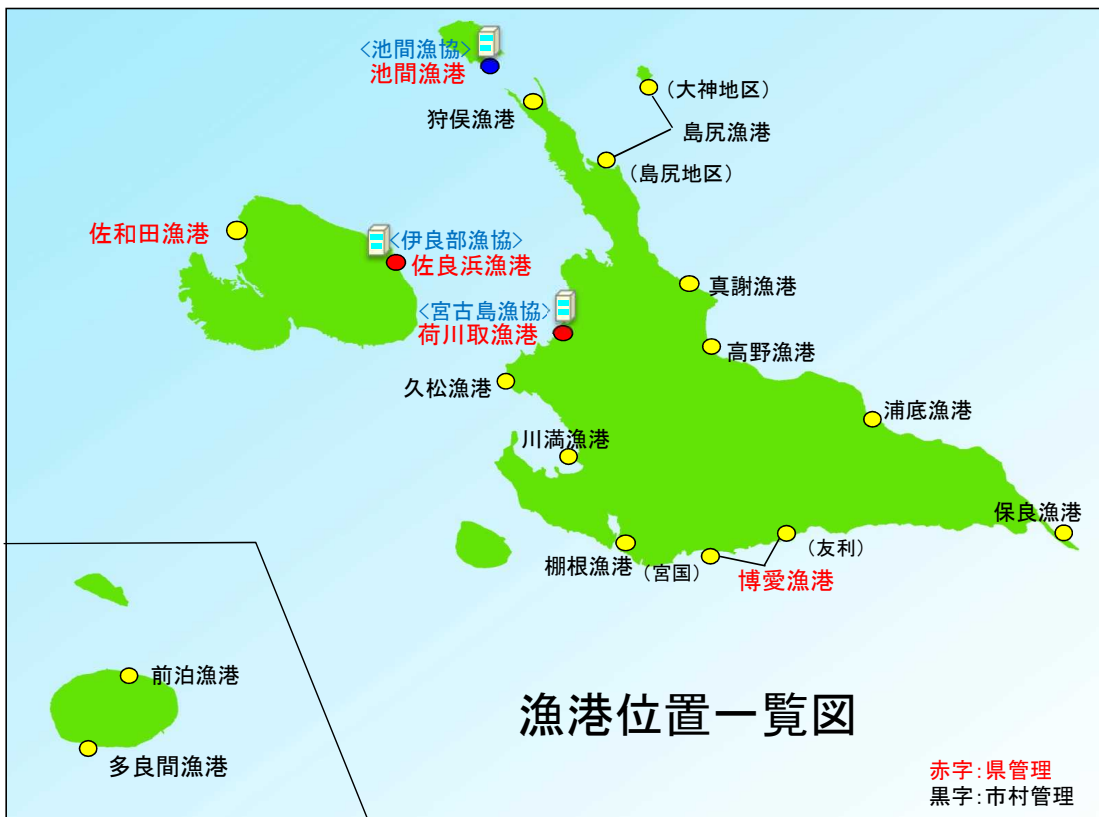
7 指定漁港一覽

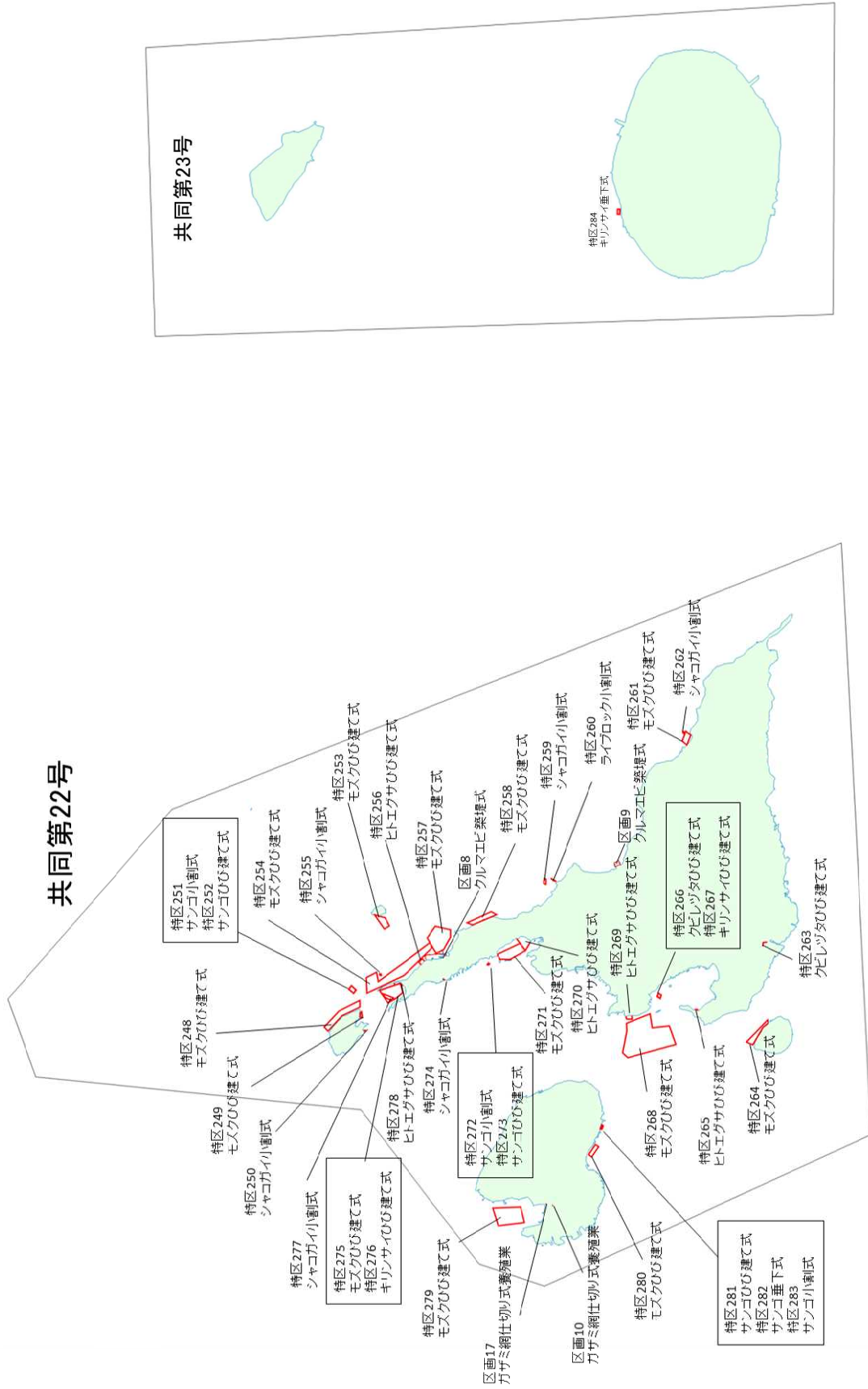
資料:漁港港勢調査の概要 平成30年版

番号	漁港名	管理者	漁港の種類	漁港指定年月 (変更年月日)	利用漁船 (隻)	組合員数 (人)	属地	
							陸揚量(t)	陸揚金額 (百万円)
1	佐和田	県	第1種	S62.6.13	16	45	24.8	18
2	博愛(宮国地区)	県	第1種	S62.6.13	24	40	22.7	14
	博愛(友利地区)							
3	佐良浜	県	第2種	S36.1.13(H24.3.31)	83	262	746.1	205
4	荷川取	県	第2種	S44.10.7(S63.3.31)	237	108	123.0	112
5	池間	県	第4種	S36.1.6	128	127	70.6	38
6	狩俣	宮古島市	第1種	S44.10.7(H25.3.31)	58	31	673.8	105
7	島尻(島尻地区)	宮古島市	第1種	S52.3.13(H2.12.15)	26	27	61.5	20
	島尻(大神地区)							
8	真謝	宮古島市	第1種	S47.5.12	49	47	244.8	77
9	高野	宮古島市	第1種	S54.2.13	40	25	36.5	114
10	浦底	宮古島市	第1種	S55.2.20	32	32	23.1	21
11	保良	宮古島市	第1種	S44.10.7	23	17	14.5	15
12	棚根	宮古島市	第1種	S55.3.26	7	11	15.1	18
13	川満	宮古島市	第1種	H4.7.16	16	18	9.2	7
14	久松	宮古島市	第1種	S36.1.6	76	57	335.2	62
15	多良間	多良間村	第1種	H1.4.17	30	-	29.0	29
16	前泊	多良間村	第1種	S47.2.4	13	-	8.0	8
指定漁港16港					858	847	2437.9	863

漁港種別

- 第1種漁港 その利用の範囲が、地元の漁業を主とするもの(宮古地区に13漁港)
- 第2種漁港 その利用の範囲が、第1種より広く、第3種に属さないもの(荷川取漁港、佐良浜漁港)
- 第3種漁港 その利用の範囲が全国的なもの(宮古地区に該当漁港無し)
- 第4種漁港 離島その他辺地において漁場の開発又は漁船の避難上特に必要なもの(池間漁港)
-  漁協





9 漁港漁場整備事業

・[水産生産基盤整備事業(一般)]

事業の目的： 水産資源の増大及び水産物の生産機能の強化を図るために行う漁港の整備並びに水域の環境保全対策を行う。

単位：千円

地区名	市町村名	事業主体	工期	全 体		令和2年度まで		進捗率 %	令和3年度		進捗率 %
				事業量	事業費	事業量	事業費		事業量	事業費	
荷川取	宮古島市	県	H24～R3	漁港施設 一式	1,469,257	漁港施設 一式	1,409,257	95.9	漁港施設 一式	60,000	100.0
池間	宮古島市	県	H27～R4	漁港施設 一式	1,577,676	漁港施設 一式	1,269,676	80.5	漁港施設 一式	190,000	92.5
計		2			3,046,933		2,678,933			250,000	

・[水産物供給基盤機能保全事業]

事業の目的： 効率的で効果的な漁港施設の更新を図るため、漁港施設の老朽化状況を調べる機能診断の実施及び機能診断結果に基づく機能保全計画の策定並びに機能保全計画に基づく漁港整備を行う。

単位：千円

地区名	市町村名	事業主体	工期	全 体		令和2年度まで		進捗率 %	令和3年度		進捗率 %
				事業量	事業費	事業量	事業費		事業量	事業費	
沖縄宮古	宮古島市	県	H25～R4	機能保全計画・保全対策 一式	1,158,195	機能保全計画・保全対策 一式	790,593	68.3	保全対策 一式	220,000	87.3
宮古島	宮古島市	市	R2～R3	機能保全計画・保全対策 一式	40,000	設計 一式	10,000	25.0	保全対策 一式	30,000	100.0
狩俣	宮古島市	市	H30～R3	機能保全計画・保全対策 一式	151,000	保全対策 一式	117,000	77.5	保全対策 一式	34,000	100.0
計		1			1,349,195		917,593			284,000	

・[漁村地域整備交付金]

事業の目的： 漁村再生計画に基づき、地域の既存ストックの有効活用等を通じた漁業生産基盤と漁村の生活環境施設の総合的な整備を行う。

単位：千円

地区名	市町村名	事業主体	工期	全 体		令和2年度まで		進捗率 %	令和3年度		進捗率 %
				事業量	事業費	事業量	事業費		事業量	事業費	
博愛	宮古島市	県	H28～R3	漁港施設 一式	389,891	漁港施設 一式	340,891	87.4	漁港施設 一式	3,500	88.3
計		1			389,891		340,891			3,500	

施工

池間漁港



干満差の大きい岸壁

荷川取漁港



地震に対して脆弱な岸壁

荷川取漁港



改良前の船揚場

施工後



改良後(浮棧橋)



改良後(耐震化)



改良後(日射対策)

10 水産関係事業

【漁業収入の向上を目指す事業】

事業の目的：沿岸漁業、漁場、水産加工品の生産性の向上や経営の近代化及び漁業技術の改良を図り、漁業収入の向上を目指す事業。また、漁村の多面的機能の維持増進やサンゴ礁海域特有の新規の養殖技術の実用化を推進する事業。

単位：千円

令和元年度		
事業名	取組み内容	事業費
水産業改良普及事業	モズク養殖業における種苗培養技術の普及、女性部・青壮年部等漁業者グループ活動の促進、宮古水産物の魚食普及などを行う。	1,049
漁業再生支援事業	新たな漁業・養殖業への着業による経営の安定を図るとともに、流通改善や市場拡大の為に先進地視察を行い、新たな手法を導入する。また、サメ駆除や種苗放流を行い、漁場の生産力の向上を図る。	50
県産水産物観光連携強化事業	近年急増する観光需要に対する水産物供給体制を整備するため、生産と流通とのマッチングを行い連携強化を図るとともに、消費者の購買意欲が湧くような訴求力の高い商品開発を支援する。	284
計		1,383

【漁業管理や許認可を行う事業】

事業の目的：漁船登録の許認可や遊漁船業の適正化、沖縄県海域における漁業取り締まりを行い、漁業秩序の維持確立を図るとともに、漁業活動の発展や海面の有効利用を推進する事業。

単位：千円

令和元年度		
事業名	取組み内容	事業費
漁船管理指導事業	漁船法に基づき、漁船の建・改造及び転用に関する許認可と漁船の登録事務を行う。	795
漁業総合対策事業	遊漁船業の登録業務、海面の有効利用調整、ライフジャケットの利用促進等を行う。	1,163
計		1,958

【その他の事業】

事業の目的：漁業者が漁業を行う為の資金の貸し付けや水産業協同組合法に基づく指導・監督を行う事業。

単位：千円

令和元年度		
活動組織	取組み内容	事業費
水産業協同組合指導助成事業	漁協の統合など漁協の経営改善に向けた取組を促進させる。組合検査等に基づく漁協の指導を実施する。	0
沿岸漁業改善資金取扱事務費	沿岸漁業者が経営・操作状態の改善を図るため、沿岸漁業改善資金制度により近代的な漁業技術や合理的な漁業生産方式の導入に際し、普及指導活動と連携した指導・助言を行う。無理の無い借入れ等を行えるよう指導・助言を行う。また、同制度利用者の経営指導を行い確実な償還を支援する。	20
計		20

宮古の水産業



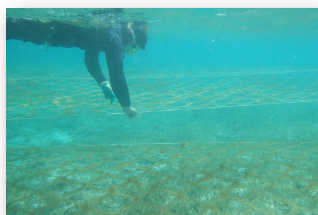
パヤオ漁



佐良浜のカツオ一本釣り



池間の石巻落とし



モズク養殖



佐良浜のアギヤー漁



大浦湾のアーサ養殖

宮古の農林水産業

令和4年3月作成

編集・発行 沖縄県農林水産部
宮古農林水産振興センター
〒906-0012 宮古島市平良字西里1125番地
電話 (0980)72-2552
F A X (0980)72-1313
