



世界とつながる講座

Q1

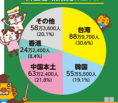
海外からの観光客は増えているの？

A
もうすぐ年間300万人をを超えるほど、外国人観光客は増えているよ。

アジアにおいて、沖縄の観光地としての知名度は着実に高まっています。平成29年には入城観光客数が90万人を突破し、さらに昨年は前年を約45万人、率にして4.7%上回る96万4千人を記録。一千万人超えも目前となつてきました。入城観光客数



外国人 構成比(平成30年)



のうち30%ほどは外国人で、台湾、中国、韓国、香港の順に各国から観光客が訪れるのが、外国人観光客が大幅に増える一方で、課題もあります。例えば平均滞在日数は、県が掲げる目標4.5日に対して約3.7日(平成29年度)。それに伴い、一人あたりの消費額も2年連続で前年比を割り、伸び悩んでいます。観光客の長期滞在と観光商品の高付加価値化を促す施策が求められています。

のつち30%ほどは外国人で、台湾、中国、韓国、香港の順に各国から観光客が訪れるのが、外国人観光客が大幅に増える一方で、課題もあります。例えば平均滞在日数は、県が掲げる目標4.5日に対して約3.7日(平成29年度)。それに伴い、一人あたりの消費額も2年連続で前年比を割り、伸び悩んでいます。観光客の長期滞在と観光商品の高付加価値化を促す施策が求められています。



Q2 飛行機やクルーズは受け入れできているの？

A
空港や港海の整備が進み、受け入れ体制が整ってきたよ。

国内外から観光客を呼び込むには、飛行機や船といった移動のインフラがしっかりしていることが必要です。那覇空港では、3月より国内線と国際線の両ターミナルを結ぶ、案内連絡ターミナルの運用を開始。貨物ターミナルにあつたLCCが移転し、チェックインカウンターも増設するなど、大幅に利便性が上がりました。来年には第一滑走路の運用を予定しており、ますます航空路線が充実することとが予想されています。

また、宮古島や石垣島などの離島も充実しており、3月には宮古島と橋で結ばれた下地島でみやこ下地島空遊タターミナル施設が新オープンしました。アジアと沖縄の海路をつなぐ大型クルーズ船の寄港も盛んです。那覇港にクルーズターミナルが整備されたほか、中城湾地本那港、平良港(宮古島)、石垣港がクルーズ船の寄港地となっています。



那覇空港国内連絡ターミナル

国内線と国際線をつなぐターミナルが3月18日に供用を開始。国際線のチェックインカウンターを移転し、3倍の規模になった。



那覇空港国内連絡ターミナル施設イメージ資料：那覇空港ビルディング株式会社



那覇クルーズターミナル

2014年に旅客ターミナルがオープン。国際通りやモールの各駅まで車で10分、首里城まで車で20分という立地が好評。



下地島空港旅客ターミナル施設イメージ資料：下地島エアポート・リゾート株式会社

下地島空港

3,000mの滑走路を有し、実機訓練に使用されていたが、この3月30日にターミナル施設がオープン。開港点は成田便のみだが、7月には香港便や開空便などが就航予定。



化け3!

島ぜんぶでお〜きな祭

2019.4.10thu-21sun



Q3



どんな取り組みをしているの？

A 外国人観光客が、沖縄で過ごしやすくするための施策を行っているよ。



日本で唯一の観光地である沖縄は、アジア諸国より多くの観光客が訪れるようになりました。とはいえ、いかにストレスなく快適で安全に過ごせるか、そして長期滞在しても楽しめるのがという点において、まだまだ課題は残るため、県では様々な施策を行っています。

例えば、多言語対応もそのひとつ。多言語コンタクトセンターを運用しており、外国人が電話やメールで気軽に観光案内や通訳サービスなどを受けることができます。また、昨年4月から、病気がケガといった問題が起った際も24時間対応できる医療対応多言語コールセンターを配備。いざという時も安心な体制を整えました。

さらには外国人観光客に対応できる観光人材の育成にも力を入れていきます。また、世界自然遺産登録に向けて、環境共生型観光への対応など、観光客の受け入れ体制を強化しています。

持続可能な環境共生型観光の推進

本島北部(やんばる)や西表島が世界自然遺産への登録を控えていることもあり、観光客の増加に伴う環境と観光の共生が課題となっています。地域資源の保全に関する活動支援やエコツアー事業者の人材育成、県内外のプロモーションなどにも力を入れています。



エコツアーズムの人材育成を行っている。



多言語コンタクトセンターを案内するチラシ。



多言語対応

外国人観光客の増加に伴い、各国の言語への対応が進んでいます。外国人観光客専用の公共サービスである多言語コンタクトセンターもそのひとつ。英語・中国語(繁体字・簡体字)・韓国語・タイ語の4言語に対応しており、観光案内や通訳サービス、災害時の対応などを電話、メール、Skypeを通じて行なっています。

防災・医療対策

営業の通じない外国人観光客にとって、病気がケガになった時ほど心細いものはありません。そのため、インバウンドに対応する医療・観光従事者向けの医療対応多言語コールセンターを設置し、24時間いつでも利用できる通訳サービスを提供しています。また、台風や津波といった災害時の対応や、SNSでの情報発信なども徐々に整備を進めています。



通訳サービスは24時間いつでも対応できる。



観光における中核人材を対象とした研修の様子。

観光人材育成

観光地としてのインフラや設備が充実していく反面、観光に携わる人材が不足しており、早急な人材育成が求められています。観光人材育成センターでは、観光事業者等の人材育成研修への支援、中核人材を対象とした研修の実施、小中高等学校・専門学校への観光出前講座、清掃ボランティア活動への支援など様々な活動を通して、観光人材の育成を行っています。

今後ほとんどん受け入れ体制の整備を進めていくよ！



農地を所有している県民の皆さま！

農地の貸し借りを進める仕組みのご案内



農地中間管理事業とは？

農地中間管理機構が農地の貸し借りを仲介し、地域の担い手に農地を業める取り組みです。この事業を県内で唯一行うことが出来る「農地中間管理機構」(以下、機構)として、平成26年3月に沖縄農業振興公社が県知事より指定されました。

機構は県知事指定の公的機関なので、安心した農地の貸し借りができます。

農地中間管理事業を使うメリットは？

- 耕作者からお預かりした資料は、機構が責任を持って地主に支払います。
- 面倒な賃貸契約の手続きや資料の徴収、契約期間中の農地の管理は機構が責任を持つて行います。

- 借受けた農地は、事業ルールに基づき決定された地域の認定農業者等の担い手に貸し出します。
- 契約期間満了時には、地主へ確実に農地を返します。

このような状況で
お困りの方はご相談ください。

農地を貸したい方

- ① 高齢等により経営や営農規模縮小を考慮しており、農地の貸付先を探している
 - ② 所有する農地を貸してもよけ賃借契約の手続きが面倒、もしくはよけわからぬ
 - ③ 農地を相続したが農業をする予定がなく、どうしていいかわからない
- ④ 資料の徴収や農地の返却にかかるトラブルやその対応が面倒である

多くの担い手が農地を求めています。

皆さまが所有する大切な農地を機構が責任を持ってお預かりいたしますので、地域農業の発展のためお力をお貸しください。機構では、農地の借受けについて随時ご相談を受け付けてあります。

農地の貸し借りの流れです



問い合わせ

沖縄県農業振興公社
(農地中間管理機構)

農政経済課

電話：098-882-6801

<http://www.onk.or.jp/>

電話：098-866-2257

または、お近くの市町村
農政担当課・農業委員会まで



化けろ!
HAPPY SCIENCE

島ぜんぶでお〜きな祭
THE OKINAWA INTERNATIONAL MOVIE FESTIVAL

2019.4.10thu-21sun



子供たちが活躍する未来へ向けて

～「問い」が生まれる授業による授業改善の推進～

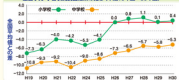
◆県内児童生徒の全国学力・学習状況調査に見る状況

本県の学力向上の取組は、昭和63年に沖縄県学力向上対策が施行されてから、平成31年度で32年目を迎えます。

その取組の成果として、全国学力・学習状況調査の結果において、小学校は全国水準に到達、中学校も全国との差を縮小するなど、授業改善が進み、着実に学力をつけることができています。

また、全国学力・学習状況調査(児童・生徒質問紙)の結果から「自分にはよいところがある」「勉強は生活に役に立つ」と感じている児童生徒も増えてきています。

全国学力・学習状況調査結果の推移(平成19年度～30年度)



「自分にはよいところがあると思いますか」



この子供たちが生きる未来は、「予測困難な時代」になると指摘されています。その社会の変化に主体的に向き合って、自分の持てる力を最大限に発揮し、よりよい社会の担い手となる力を身につけていくことができるよう、学校教育は大きく変わってきています。プログラミング教育や道徳の教科化、小学校からの外国語活動や外国語科の導入など、すでに本県でも、これらの教育内容を取り入れた研究や授業実践がされています。

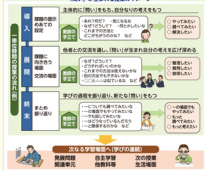
問い合わせ

義務教育課 電話:098-866-2741 FAX:098-866-2750

◆「問い」が生まれる授業とは

県教育委員会では、学力向上の取組として「問い」が生まれる授業を推進しています。「問い」が生まれる授業とは「なぜ?」「どうしてだろう?」「何とか解決できないか」といった「問い」をもとに友達といろいろな意見交流をしながら、考えを広げ深い解決するプロセスを大切にしたい授業です。

「問い」が生まれる授業のイメージ



◆授業改善で育む資質・能力

「問い」が生まれる授業による授業改善は、子供たちにこれからの新しい時代に必要となる資質・能力を育むと確信しています。そのための各学校、各先生方の創意工夫も進んでいきます。問題を解決するために、人とかかわり、自分と他者を相互で高め合うことは県民の誇りある「ユイマール精神」と通ずるものがあるのではないのでしょうか。

今後とも、学校・家庭・地域が連携・協力して子供たちの「生きる力」「学ぶ力」を育んでまいりましょう。

広告



情報ひろば

2019年4月

4

日	月	火	水	木	金	土
	1	2	3	4	5	6
7	8	9	10	11	12	13
14	15	16	17	18	19	20
21	22	23	24	25	26	27
28	29	30				

5

日	月	火	水	木	金	土
	5	6	7	8	9	10
11	12	13	14	15	16	17
18	19	20	21	22	23	24
25	26	27	28	29	30	31

イベント

▼世界自閉症啓発デーに 関する展示

4月2日は、国連で定めた「世界自閉症啓発デー」です。特設コーナーで広報、作品展などを行います。

●日時 4月3日(水)～15日(月)

●場所 県立図書館

●問合せ 県立図書館課
☎098-8666-2190

▼みんなともだちフェスタ

世界自閉症啓発デー・発達障害啓発週間を取り組みとして、ステージイベント・ダンスやクイズラリーなどのイベントを開催します。並口なぜひね、青の物を身につけて参加してくださいね。

●日時 4月6日(土)13時～16時

●場所 沖繩こどもの国

▼第2回 島酒フェスタ

「沖縄の地酒」47蔵の酒蔵が試飲できるイベント。古酒の抽選会やイベント限定グッズの販売、きいりやま商店のライブなど、ごなたでも楽しめます。

●日時 4月13日(土)、14日(日)

●会場 セルラーパーク那覇

●対象者 20歳以上(未成年者のみでの入場はお断りします)

●入場料 前売1,500円、当日2,000円

●問合せ 島酒フェスタ実行委員会
☎098-8668-3735

▼百里 東京の内跡出土品展

●会期 5月12日(日)

●会場 県立埋蔵文化財センター
企画展示室

●時間 9時～17時(入場は16時30分まで)

●問合せ 県立埋蔵文化財センター調査課
☎098-8635-8752

▼ギャラリートーク

「大交易時代の琉球と日本」

●日時 4月20日(土)、5月11日(土)
14時～14時30分

●会場 県立埋蔵文化財センター
企画展示室

●備考 先着名20名(申込不要)・参加無料

●問合せ 県立埋蔵文化財センター調査課
☎098-8635-8752

試験

▼平成31年度実施

沖繩県公立学校教員選考試験

●第1次試験 7月14日(日)

●那覇市立児童教育センター
●那覇市立児童教育センター
●那覇市立児童教育センター

●願書受付期間 4月19日(金)～26日(金)
※郵送のみ

●問合せ 県教育庁学校人事課
☎098-8666-2730

募集

▼高等職業訓練促進給付金

看護師、保育士などの資格取得を目標とする県内町村在住の母子家庭の母と父子家庭の父を対象に、高等職業訓練促進給付金の支給対象者を募集します。

●募集期間 4月1日(月)～26日(金)

●問合せ 県青少年・子ども家庭課
☎098-8666-2174

▼ひとり親家庭の高校生対象 バス通学費割引

ひとり親家庭の高校生の通学をサポートするバス通学定期券が半額になります。

●対象者 児童扶養手当受給者は母子及び父子家庭等医療費助成受給世帯の高校生

●募集期間 4月1日～来年1月31日

●問合せ 沖縄県母子子育て福祉連合会
☎098-8687-4099

●詳しくは、県青少年・子ども家庭課のホームページをご覧ください。

▼ネーミングライツ提案企業募集

県の施設に企業等の愛称を付ける権利(ネーミングライツ)の取得を希望する企業等を募集しています。愛称を付けたい果が所有する施設をご提案ください。

●募集期間 随時募集

●対象施設 県が所有する施設(施設一部可)

●一部対象外あり

●ネーミングライツ料 原則年額

●契約期間 契約使用期間 原則3年以上
※詳しくは、県行政管理局のホームページをご覧ください。

●問合せ 県行政管理局
☎098-8666-2155



化けろ
HAKUHO

島ぜんぶでお〜きな祭
THE OKINAWA INTERNATIONAL MOVIE FESTIVAL



▼県外学生寮入寮希望者募集

●対象 県内に住所を有する者の子弟で
県外大学等に在学又は進学予定者

●申込期間 定員に達するまで

●問合せ (公財)沖縄県国際交流・人材
育成財団
☎098-9421-9212

▼奨学生の募集(大学等)

平成31年度大学等賞与奨学生を募集し
ます。

●募集期間 4月15日(日)
●問合せ (公財)沖縄県国際交流・人材
育成財団 奨学課
☎098-9421-9213

▼平成31年度高校賞与奨学金

県内に住所を有する者の子弟で高等
学校、又は専修学校高等課程等に在学す
る生徒を対象に、賞与奨学生の募集を行
います。奨学金は無利息です。詳しくは、
在学している学校へお問い合わせくださ
い。

●申込先 在学している学校
●募集期間 在学している学校が定めた
期間

●問合せ 在学している学校の奨学金
担当者に
☎098-9421-9212

▼施設内大学就学者募集

平成31年度在沖縄米軍施設・区域内大
学就学者を募集します。

●申込期間 4月1日(日)～26日(金)

お知らせ

▼国民生活基礎調査

国民生活基礎調査を4月中旬から7月
中旬まで厚生労働省が実施します。国民
生活の基礎的事項を調査し、厚生労働行
政に必要な基礎資料を得る重要な調査で
す。調査員がお伺いしますので、ご協力お
願いします。

●問合せ 県医療政策課
☎098-8661-2111

または、各保健所、各福祉事務所

▼消費税法が改正されます

2019年10月1日から消費税率が
8%から10%に引上げられ、同時に消費
税軽減税率制度が実施されます。消費税
軽減税率制度は多くの事業者の方に関
する制度です。早めの準備をお願いします。

●問合せ 県税庁軽減税率相談センター
☎098-7003-04556

●軽減税率対応補助金事務局
☎098-7003-08122422

▼性暴力被害者への相談・支援を、ワン ストップ支援センターで行っています。

性暴力被害者への相談・支援を、ワン
ストップ支援センターで行っています。
●日時 月～土(祝祭日を除く)9時～17時

●電話

☎7001(菊がらない場合は
098-88812060)

▼がん経験者による相談窓口

県では、がんを経験した相談員による
相談窓口(沖縄県地域統括相談支援セン
ター)を開発しています。琉球大学医学部
附属病院内に設置されており、どなたで
も無料で相談することができます。お気
軽にご連絡ください。

●問合せ 沖縄県地域統括相談支援センター
☎098-9421-3407

▼がんサポートハンドブック

がん患者やご家族の皆様へ、がんに関
する情報を提供するため、県では毎年、
「おきなわがんサポートハンドブック」
を発行しています。お近くの医療機関や
市町村役場などで無料で入手できますの
で、ご利用ください。

●問合せ 琉球大学医学部附属病院がん
センター
☎098-8951-368

▼はたらく人の笑顔のために

県労働委員会では、労働者個人または
労働組合と会社との間で起きた労働条件
などに関するトラブル解決のお手伝いを
しています。詳しくはホームページまた
はお電話で、確認してください。

●問合せ 県労働委員会事務局
☎098-8661-25551

▼パスポート申請はお早めに

県内38市町村にパスポート窓口が開設
されています。
申請は、那覇市、糸満市、豊見城市在住
の方は旅券センター、その他38市町村在
住の方は住民登録のある市町村窓口での
手続きとなります。早めの申請と、混雑し
ない午前中の来所をお勧めします。

●申請場所
【那覇市】糸満市・豊見城市(旅券センター)
【その他38市町村】各市町村窓口

●問合せ 県旅券センター
☎098-8661-2775

▼衆議院議員補欠選挙

4月21日(日)は、衆議院沖縄県第3区
選出議員補欠選挙の投票日です。投票日
に投票に行けない方は、期日前投票や不
在者投票を利用できます。

●問合せ 各市町村選挙管理委員会

愛犬に 狂犬病予防注射を!

狂犬病は、犬だけでなく
人にもうつる、恐ろしい病
気です。飼い犬に年1回の狂
犬病予防注射を受けさせる
ことは飼い主の義務です。



実施注射期間 4月～6月
場 所 各市町村の公民館等

問合せ:お住まいの市町村または 県衛生課課
☎098-866-2055



化け3!
MAGIC SPICE

島ぜんぶでお〜きな祭
THE OKINAWA INTERNATIONAL MOVIE FESTIVAL





毎年4月2日は **国連が定めた**

世界自閉症啓発デー

毎年
4/2~4/8は、
発達障害
啓発週間

世界自閉症啓発デーってどんな日？

自閉症のことを知るための日をつくらうと、世界の国の代表が国連の会議で毎年4月2日を「世界自閉症啓発デー」に決めました。また、日本では、毎年4月2日から8日までを「発達障害啓発週間」とし、いやし・希望・おだやかさを表す「青」をシンボルカラーにして、世界各地でイベントやライトアップなどが行われるようになりました。



発達障害の診断を受けたり、
子どもの発達が気になる場合、
どこへ相談すればいいの？



まずは身近な、お住まいの市町村で相談するのが良いと思います。また、ライフステージによって相談機関、支援機関が異なる場合もありますので、沖縄県発達障がい者支援センター「がじゅまーる」のホームページに掲載の「発達障がい児者支援に関わる相談・支援機関リスト」等を参考にしていただけたいと思います。

発達障がい者支援センター がじゅまーる
HP<https://www.okinawa-gajumaru.jp/>



新サポートノートえいふるとは？

県では、発達障害や、発達の気になる子について、一貫したサポートを受けやすくなるよう「新サポートノートえいふる」というファイルを平成28年9月に発行しました。

このファイルに成長の経過や支援内容、医療機関の記録などをまとめておけば、担当者が変わったり、相談先が変わっても、子どものことが伝えやすくなり、引継ぎや話し合いをスムーズに行うことができます。主に市町村の障害福祉担当課や母子保健担当課、教育委員会窓口で、無料で配布していますのでお問い合わせください。

新サポートノートえいふる



発達障害って？

発達障害は、脳の発達の仕方の違いから「他人の気持ちや感情を理解すること」「言葉を適切に使うこと」「新しいことを学習すること」などが苦手で、一般的な「常識」と思われることを身につけることも苦手です。このため、真面目に取り組んでいても、誤解されることがありますが、発達障害がある人たちは、周囲の理解と支援によって充実した社会生活をおくることができます。



4月2日に、青色の物を身につけて、啓発デーを盛り上げよう！



4月3日(水)~15日(月) **県立図書館イベント**

発達障がい関係特設コーナー、広報、作品展示等

4月6日(土) **こどもの国イベント**

クイズラリー、ステージパフォーマンス等

問い合わせ

障害福祉課 電話：098-866-2190



化けろ!
MAGIC SQUARE

島ぜんぶでお〜きな祭
THE OKINAWA INTERNATIONAL MOVIE FESTIVAL

2019.4.18thu-21sun



英語でまち案内

海外から沖縄を訪れている外国人に
あなたの住むまちの魅力を英語で紹介してみましょう。

今自県内するのは、
沖縄市
Okinawa City

伝統文化と外国の香りが
入り混じる都市

沖縄市は那覇市に次ぐ県内第二の規模の都市。芸能のまちであり、伝統芸能のエイサーが盛んなことでも知られています。毎年夏には「全島エイサー」という大イベントが行われ、市内の伝統的なエイサー団体はもちろん、県内外からも自慢の演舞を披露するために多くの演者が集まります。

沖縄市の中心街コザは、米軍統治下の名残をとどめるまちとしても知られています。ゲート通りや中央パークアベニューといったメインストリートには、バーやライブハウスが立ち並び、英語表記の看板が目立ちます。ここが異国を感じさせてくれるのが特徴です。

東海岸の泡瀬干潟には、泡瀬干潟と呼ばれる浅瀬が広がります。貝類など海の生物が多数生息しているため、季節によっては潮干狩りをする人々が賑わいます。

Phrase 1
沖縄市はエイサーという伝統芸能が盛んで、毎年夏には大きなエイサー大会が行なわれます。



エイサー アー トラディショナル パフォーマンス アート イズ ベリー
ポピュラー イン オキナワ シティ イーサー フェスティバル オキナワ
popular in Okinawa city. The city hosts a
momentous Eisa festival every summer.



通りで行う演舞「道ジュネー」も、エイサーの醍醐味のひとつ。



写真提供：(一社)沖縄市観光物産振興協会

Phrase 2
コザのメインストリートには英語表記の看板が並び、異国情緒が感じられます。



ビルボードス アンド サイネズ ショップス イン
イングリッシュ ライン ザ マイン コーリッジ オフ
English line the main streets of
Koza, giving one the feeling of
being in a foreign country.



写真提供：OCV



サンの水が豊富なお魚市場パークビューは海鮮の豊饒地帯を持っています。

泡瀬干潟では貝類だけでなく、アオサやモズクなど生鮮野菜も豊富です。



写真提供：(一社)沖縄市観光物産振興協会、(株)OCV



Phrase 3
東海岸の泡瀬干潟には多くの貝類が生息しており、潮干狩りを楽しむことができます。



ザイ アワセ フラツ オイシム フラット フロング デイ イースタン
Coast アー ホーム トゥー エヌー シェルフィッシュ イットイザ
The Awase tidal flats along the eastern coast are home to many shellfish. It is a great place to enjoy clam digging.

多岐外国人もおすすめ!
おもしろスポット

沖縄県
総合運動公園

数多やアウトドアに利用します。海のそばにありながら、緑豊かなところが気に入っています。ゴールデンウィーク時期にはテックウエッジが満開になってきれいなので、ぜひ見に来て欲しいです。



沖縄県在住、
2011年「クワイアード・ルソー」さん
(アメリカ出身)



化けろ!
HOLLYWOOD

島ぜんぶでお〜きな祭
THE OKINAWA INTERNATIONAL MOVIE FESTIVAL

2019.4.10Thu-21Sun



アンケート

- Q1 今号をどこで手に入れましたか。または何でご覧になりましたか？
 Q2 今号の「美ら島沖縄」で面白かったページは何ですか？
 またその理由は？
 Q3 今号の「美ら島沖縄」で役立つページは？
 Q4 「美ら島沖縄」で取り上げてほしい内容は？
 Q5 「美ら島沖縄」に関する率直なご意見、ご感想があれば
 お聞かせください。

応募締切：2019年4月30日(火)必着

美ら島沖縄・うまんちゅひろばのアンケートにお答えいただいた方から
 抽選で、毎月10名様に県産品をプレゼント!

今月のプレゼント



(一社)沖縄県観光物産振興協会
 「かんたん!クラフト太鼓」(700円税込)×1
 「スリサーサー水(すい)」500ml(130円税込)×3
 お一人様1セット

「エイサーのまち沖縄市」らしい、段ボール製舞太鼓手作りキット
 「かんたん!クラフト舞太鼓」と、サンゴでろ過したミネラルウォーター
 「スリサーサー水(すい)」をセットで!

商品に関する
 問い合わせ

提供/(一社)沖縄県観光物産振興協会
TEL.098-989-5566 年中無休(年末年始休み)
 受付時間/8:30~19:00(土日祝日) 10:00~18:00

応募方法

①上記アンケートへの回答 ②郵便番号 ③住所 ④氏名 ⑤年齢
 ⑥電話番号を必ずお書きのうえ、下記の宛先までご応募ください。

用 先

ハガキ:〒900-8570 沖縄県那覇市泉崎1-2-2 広報課あて
 F A X : 098-866-2467

10
 名様

電子メール: kouhou@pref.okinawa.lg.jp

●「4月号プレゼント係」と明記ください。
 抽選の上、プレゼントを差し上げます。

- プレゼントの発送をもって発表と代わさせていただきます。
- 個人情報情報はプレゼントの発送のための情報として使用します。

広報課から 4月のお知らせ



県政広報テレビ番組
 「うまんちゅひろば」
 毎週土曜日・日曜日

- 琉球朝日放送 (QAB) 土 15:55 ~ 16:00
- 琉球放送 (RBC) 日 16:54 ~ 16:59

- 4月 6日・7日 / 放送なし
- 4月 13日・14日 / 放送なし
- 4月 20日・21日 / サンゴ礁の海の幸
 守って、増やして、おいしく食べよう!
- 4月 27日・28日 / 放送なし

ラジオ
 県民室
 県政広報ラジオ番組
 「ラジオ県民室」

毎週月曜日～金曜日

- ラジオ沖縄 (86.4kHz) 11:50 ~ 11:55
- RBCラジオ (73.8kHz) 11:55 ~ 12:00
- FM 沖縄 (87.3MHz) 12:55 ~ 13:00

自治体広報紙配信「マチイロ」

自治体広報紙配信スマートフォンアプリ「マチイロ」に「美ら島沖縄」を掲載しています。「マチイロ」サイト(外部サイトリンク)から専用アプリをダウンロードしてご覧ください。



県政
 出前講座

県政出前講座実施中!

現在、111テーマの講座を提供中!県職員が講師として出向します。詳しくはホームページをご覧ください。

ホームページ/パナー
 広告募集!

パナー広告を募集申中です。詳しくはホームページをご覧ください。

広報課 〒900-8570 沖縄県那覇市泉崎1-2-2 TEL.098-866-2020 FAX.098-866-2467 E-mail: kouhou@pref.okinawa.lg.jp

読者の声

- 昨年、台湾に初めて行きました。沖縄とこんなに共通点があることは知らなかったです。(岡山県)
- かわいしいイラストでわかりやすかったです。台湾との距離の近さを実感しました。(那覇市)
- 「バスレーン延長」道路バスの利便性向上は良いのですが、運転手のマナー向上も必要だと感じます。(那覇市)

- 新幹線の導入が実現できたら便利だと思えます。近距離の移動が100円程度で利用できるの良いと思います。(那覇市)
- 「英語でまち案内」伊平屋島でキャンプしたいと思いました。二つの島を橋で渡ってみたいです。(那覇市)
- 伊平屋島にはまだ行ったことがなく新鮮な気持ちで記事を読みました。海外の知

- 人に紹介したいと思いました。(中城村)
- 沖縄県内のキャンプ場とビーチパーティーの最新情報を取り上げてほしいです。(糸満市)
- コンビニで気軽に手に入れることができていると思います。学校で配布してくれたら、子どもと一緒に利用を広めることができると思います。(中城村)



化けろ!
 HATCHI

島ぜんぶでおーきな祭
 THE OKINAWA INTERNATIONAL MOVIE FESTIVAL
 2019.4.18th~21st

