



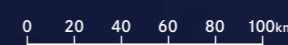
冲绳县的概况

**ABOUT
OKI
NAWA**





琉球诸岛



【冲绳县的数据】 总面积 2,281.00 km² (对全国比例: 约0.6%)
 截至2020年10月1日
 总人口 1,458,840人 (对全国比例: 约1.2%)
 截至2020年10月1日

丰富自然与亲切居民共同生活的岛屿

冲绳县位于亚洲大陆东部呈弧状排列的日本列岛最西端。它是个岛屿县，在东西约1000km、南北约400km的宽阔海域上，错落分布160座岛屿（其中有人岛47座）。南西群岛为亚热带海洋性气候，拥有美丽珊瑚礁、珍稀野生生物等得天独厚的自然环境，通过与中国及东南亚各国等的交易及交流，形成了独特的文化。在这样的岛上，生活着145万余县民。他们尊敬祖先，重视传统仪式，以身为Uchinanchu（冲绳人）为骄傲。在与日本国内外人士交流的同时，冲绳人也致力于自身岛屿的发展。

【目录 Contents】

<p>冲绳形象</p> <ul style="list-style-type: none"> 自然 02 历史 06 传统和文化 10 世界遗产 16 祭祀和庆典 20 国际交流 24 <p>县政概要</p> <ul style="list-style-type: none"> 重视具有冲绳特色的自然与历史、传统、文化的岛屿 守护并活用自然 28 	<ul style="list-style-type: none"> 孕育传统文化，创造新事物 30 散发着冲绳特色的城市建设 32 <p>精神富足，可安全、安心生活的岛屿</p> <ul style="list-style-type: none"> 增进县民健康与福祉 34 为了让县民能安心生活 36 充实并强化生活基础，创建宜居城市 38 <p>充满希望与活力的富饶岛屿</p> <ul style="list-style-type: none"> 形成全球认可的观光地区 40 经济交流、发展的据点 42 创造科技革命 44 	<ul style="list-style-type: none"> 活用冲绳特征，振兴农林水产业 46 活用地域资源与人才 48 提升离岛地区的魅力 50 <p>全球化交流与共生的岛屿</p> <ul style="list-style-type: none"> 国际交流与宣扬和平 52 <p>发挥多种能力，开拓未来的岛屿</p> <ul style="list-style-type: none"> 教育方面的对策 54 培育肩负冲绳未来的人才 56 <p>冲绳县资料 58</p>
--	--	---

NATURE

自然



庆良间诸岛



Mariyudwu/西表岛

美丽的自然与独特的生物

冲绳县整个地区都属于亚热带气候，一年到头都是温暖的气候。环绕岛屿的蓝色海洋是热带鱼与珊瑚礁等生物的宝库。冲绳本岛北部及离岛拥有丛林般的茂密森林，里面栖息着日本国内外均属珍稀的动植物及昆虫。充满生命力的大自然是冲绳县享誉世界的特色之一。



遍布冲绳海域的珊瑚



冲绳秧鸡



山原长臂金龟



银叶树/西表岛

这座岛上丰富的自然环境吸引着众多游客



猩红色的樱花



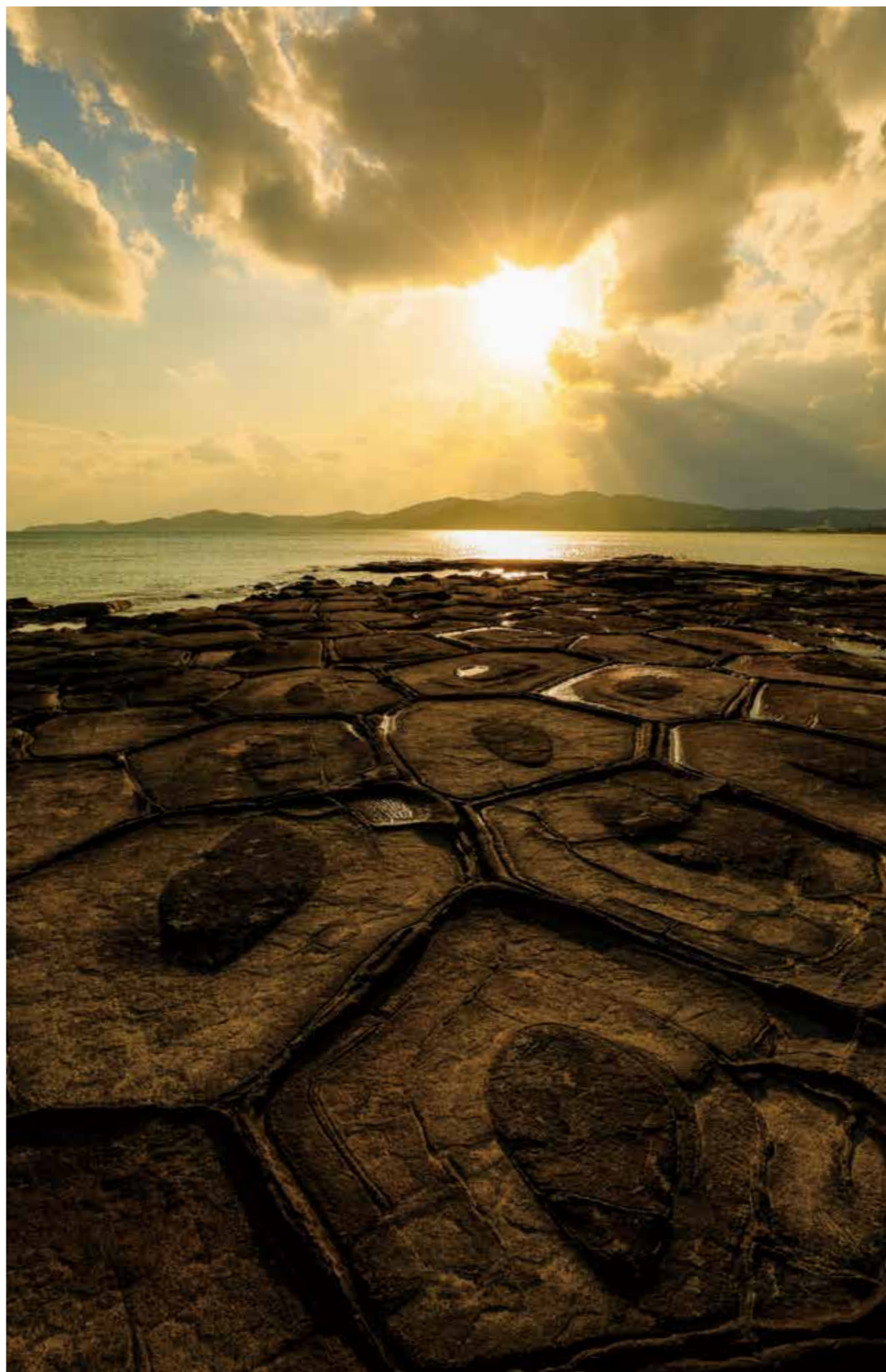
九重葛



福木行道树/本部町



红树林/小滨岛



叠石(龟甲岩)/久米岛

HISTORY

历史

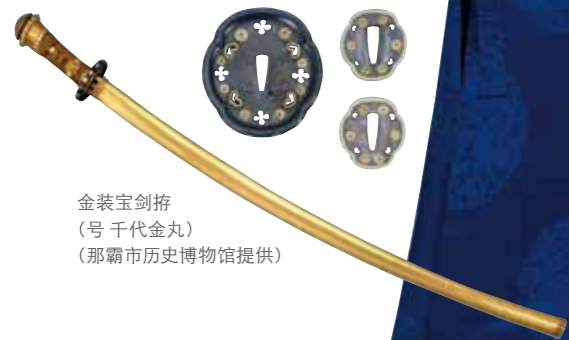
从琉球王国到冲绳县

冲绳县曾是名为“琉球王国”的独立国家，通过与中国等相邻国家的交易而繁荣一时。后因1609年的萨摩入侵并入幕藩体制，1879年因废藩置县成为日本的一个县。在1945年的太平洋战争中成为了日本

国内唯一的陆地战场，失去了无数宝贵的生命。战争结束后，冲绳成为了美国的殖民地，后于1972年回归日本。然后不断发展至今。



紺地龙丸花纹锦缎唐装
(那霸市历史博物馆提供)



金装宝剑拵
(号千代金丸)
(那霸市历史博物馆提供)



《思草纸》
(藏于冲绳县立博物馆·美术馆收藏)



旧首里城正殿钟
万国津梁钟
(藏于冲绳县立博物馆·美术馆收藏)



访问首里城的佩里提督一行人(那霸市历史博物馆提供)



佩里来航时的那霸街景(那霸市历史博物馆提供)



尚育王御后绘(彩色临摹复原版)
(东京艺术大学保存修复日本画研究室制作
·由一般财团法人 冲绳美之岛财团收藏)

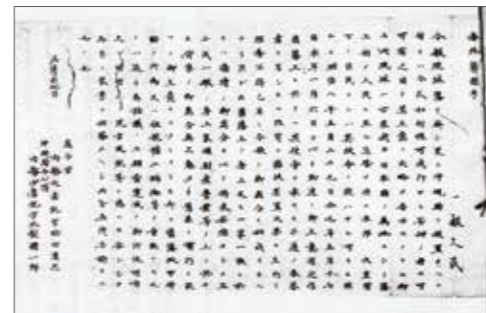


金杯
(藏于冲绳县立博物馆·美术馆收藏)



首里那霸鸟瞰图(那霸市历史博物馆提供)

紙本着色冊封使行列图(冲绳县立博物馆·美术馆收藏)



废藩置县的布告文
(那霸市历史博物馆提供)



马上之乐童子图
(那霸市历史博物馆提供)



玉冠(含簪)
(那霸市历史博物馆提供)



HISTORY

605年	1187年	1429年	1458年	1531年	1609年	1623年	1835年	1853年	1872年	1879年	1945年	1951年	1952年	1969年	1972年
“流求”一词第一次出现在中国史中	舜天即位	尚巴志统一三山，成立琉球王国	护佐丸·阿麻和利之乱	《思草纸》第一卷编辑	萨摩军入侵，纳入岛津统治	仪间真常制造黑糖	尚育王即位	佩里来航，抵达那霸	成为琉球藩	成为冲绳县(废藩置县)	美军登陆冲绳，日军签署投降文件	根据《旧金山和约》，冲绳、奄美纳入美国统治。	成立琉球政府	冲绳归还日美共同声明	回归日本，货币从美元改为日元



冲绳战的情景(那霸市历史博物馆提供)



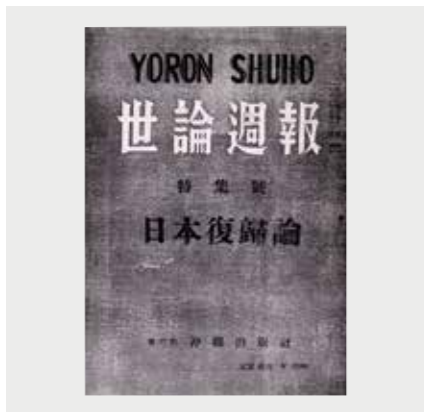
冲绳回归纪念仪式(冲绳县公文书馆提供)



各国首脑出席的九州·冲绳峰会(琉球新报社提供)



冲绳美丽水族馆



刊登了回归本土新闻的《世论周报》(那霸市历史博物馆提供)



美元兑换指定银行前(那霸市历史博物馆提供)



将货币从美元兑换成日元的人们(冲绳县公文书馆提供)



冲绳都市单轨电车“YUI-RAIL”



冲绳县立博物馆·美术馆



庆良间群岛



冲绳国际海洋博览会(那霸市历史博物馆提供)



更改交通方式(那霸市历史博物馆提供)



举办第42届国民体育大赛“海那国体”(琉球新报社提供)



冲绳空手道会馆「特别道场」



被指定为国立公园的山原地区

和时代一起不断发展的冲绳县

1975年	1978年	1987年	1990年	1995年	2000年	2002年	2003年	2007年	2012年	2014年	2015年	2016年	2017年	2019年
举办冲绳国际海洋博览会	交通方式的变更	举办第42届国民体育大赛“海那国体”	举办第一届世界冲绳人大大会	建设“和平之基”	举办第二十六届主要国家首脑会议(俗称九州·冲绳峰会)	冲绳美丽水族馆开馆	冲绳都市单轨电车“YUI-RAIL”开业	冲绳县立博物馆·美术馆开馆	冲绳科学技术大学创校	指定庆良间群岛为国立公园	伊良部大桥开通	指定山原地区为国立公园	冲绳空手道会馆开馆	入境观光客数突破一千万人



伊良部大桥(© OCVB)