



沖繩縣的概況

**ABOUT  
OKI  
NAWA**





## 豐富自然與親切居民和諧共存的島嶼

沖繩縣位於亞洲大陸的東方，地處弧形日本列島的最西端。是一個位在東西長約1,000km、南北長約400km的寬闊海域上，由大大小小160個島嶼（其中有人島47個）形成的島嶼縣。南西群島屬於亞熱帶海洋性氣候，擁有得天獨厚的自然環境，例如美麗的珊瑚礁、珍貴的野生生物等等，與中國及東南亞各國的交易和交流更是孕育出獨特文化。居住於島上的縣民約有145萬多人，他們慎終思遠、重視傳統活動，並以身為Uchinanchu（沖繩人）自豪。在積極與日本國內外旅客交流的同時，也傾力推動島上的發展。

## 【目次 Contents】

### 沖繩風貌

- 自然 02
- 歷史 06
- 傳統與文化 10
- 世界遺產 16
- 祭祀與祭典 20
- 國際交流 24

### 縣政概要

- 珍惜具有沖繩特色的自然與歷史、傳統、文化的島嶼
- 守護並善用自然 28

- 培育傳統文化進而創新 30
- 散發沖繩特色的城市規劃 32
- 讓人心靈富足且能安全、安心生活的島嶼
- 增進縣民健康與社會福利 34
- 為使縣民安心生活 36
- 充實並強化生活基礎，打造宜居城市 38

### 充滿希望與活力的豐饒島嶼

- 打造受世人青睞的觀光地 40
- 經濟交流、發展的據點 42
- 科學技術開創創新 44

- 振興活用沖繩特性的農林水產業 46
- 充分運用地區資源與人才 48
- 以提升離島地區吸引力為目標 50

### 對外開放與全世界交流且共生的島嶼

- 國際交流與傳遞和平訊息 52

### 發揮多元能力並開創未來的島嶼

- 教育方面的因應措施 54
- 培育成為沖繩未來棟梁的人才 56

### 沖繩縣資料 58

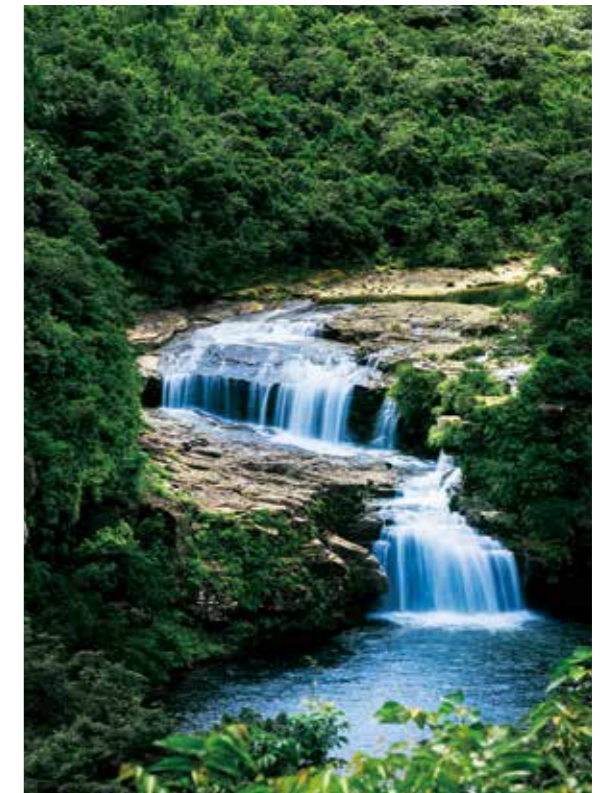
【沖繩縣資料】 總面積 2,281.00 km<sup>2</sup>（占全國比：約0.6%）  
截至2020年10月1日時資料  
 總人口 1,458,840人（占全國比：約1.2%）  
截至2020年10月1日時資料

# NATURE

自然



慶良間群島



Mariyudwu瀑布 / 西表島

## 美麗的大自然與多樣的生物

沖繩縣全區屬於亞熱帶地區，一年四季處於溫暖的氣候。環繞全島的碧藍海洋亦是眾多生物的寶庫，有著熱帶魚與珊瑚礁等棲息，而沖繩本島北部和離島擁有叢林般的茂密森林，日本國內外罕見的動植物與昆蟲棲息在其中，充滿生命力的大自然也是沖繩縣傲視全球的特色之一。



遍佈沖繩海域的珊瑚



沖繩秧雞



山原長臂金龜



銀葉樹 / 西表島

島上的豐富自然生態深深吸引眾人



猩紅色的櫻花



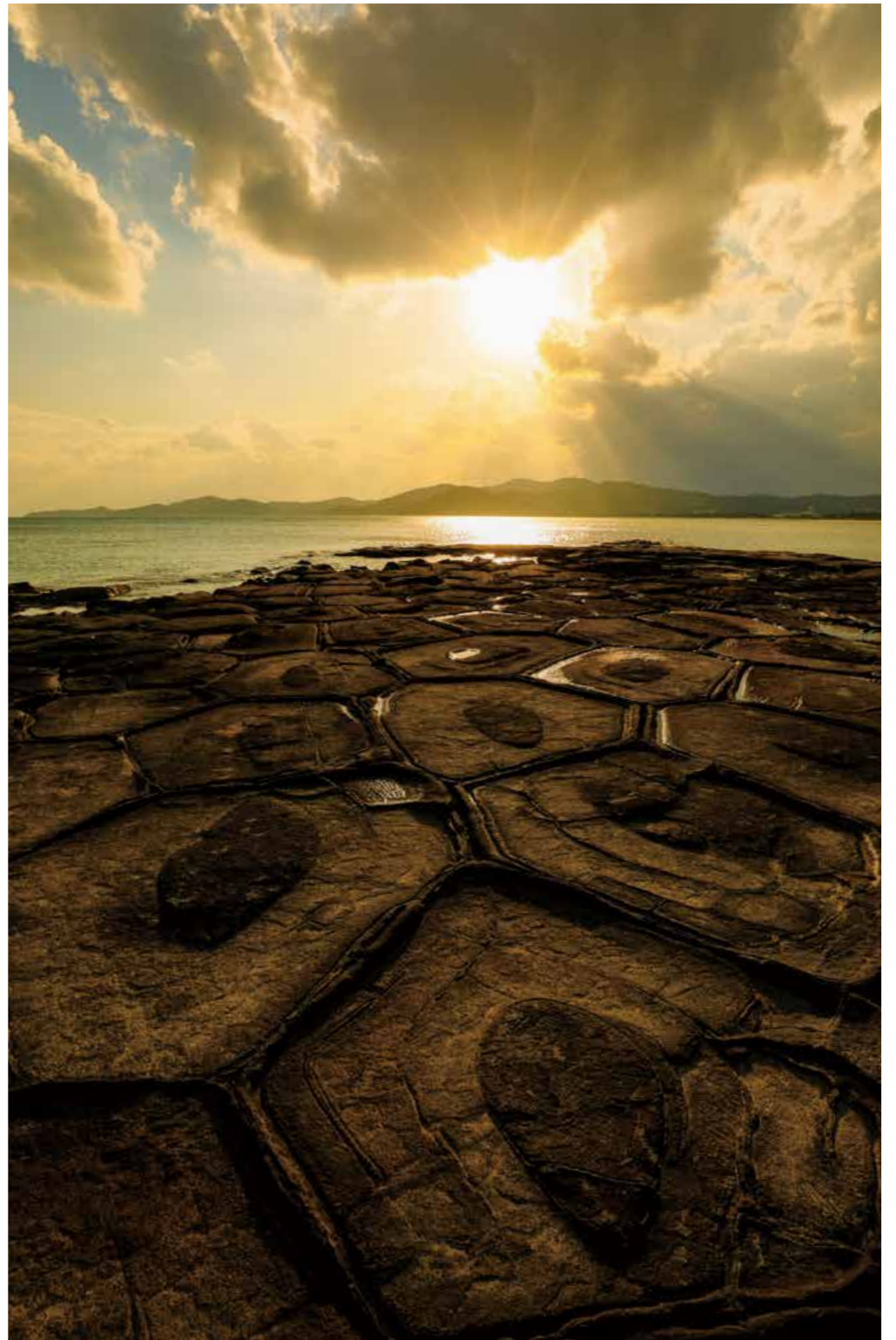
九重葛



福木林道 / 本部町



紅樹林 / 小濱島



疊石(龜甲岩) / 久米島

# HISTORY

## 歷史

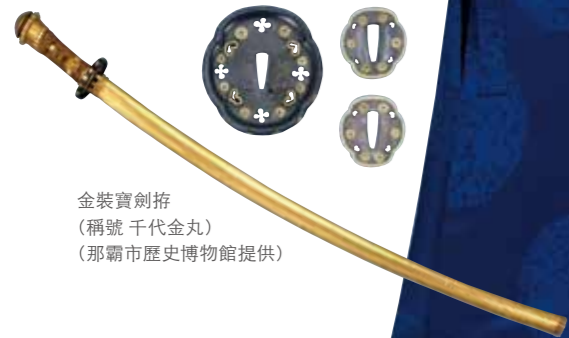
### 從琉球王國到 沖繩縣

沖繩原是名為琉球王國的獨立國家，憑藉著與中國等鄰近各國交易而興盛，1609年受到薩摩侵略而被納入日本的幕藩體制，而後因1879年的廢藩置縣而成為日本的縣市之一。在1945年的第二次世界大

戰成為日本唯一的本土戰場，導致許多寶貴性命消逝，戰後交付美軍管轄，於1972年回歸日本，而後有著亮眼的發展持續直至今日。



紺地龍丸圖樣網緞唐裝  
(那霸市歷史博物館提供)



金裝寶劍拵  
(稱號 千代金丸)  
(那霸市歷史博物館提供)



思草紙  
(沖繩縣立博物館·美術館收藏)



王冠(付簪)  
(那霸市歷史博物館提供)



首里那霸島瞰圖(那霸市歷史博物館提供)

紙本着色冊封使行列圖(沖繩縣立博物館·美術館收藏)



舊首里城正殿鐘  
萬國津梁鐘  
(沖繩縣立博物館·  
美術館收藏)

金杯  
(沖繩縣立博物館·美術館收藏)



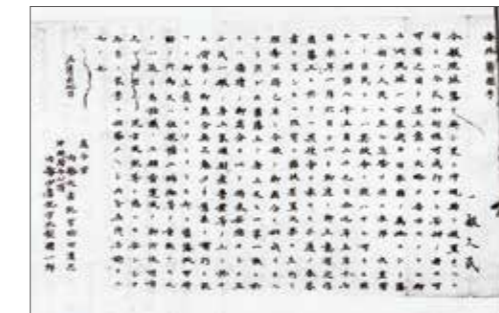
參訪首里城的佩里提督一行人(那霸市歷史博物館提供)



佩里渡海前來時的那霸街道(那霸市歷史博物館提供)



尚育王御後繪(彩色仿製復原)  
(東京藝術大學保存修復日本畫研究室製作、  
一般財團法人 沖繩美麗島財團收藏)



廢藩置縣的公告文  
(那霸市歷史博物館提供)



馬上的樂童子圖  
(那霸市歷史博物館提供)



### HISTORY

605年	1187年	1429年	1458年	1531年	1609年	1623年	1835年	1853年	1872年	1879年	1945年	1951年	1952年	1969年	1972年	
「琉球」首次出現在中國歷史	舜天即位	尚巴志統一三山，成立琉球王國。	護佐丸、阿麻和利之亂	撰「思草紙」第一卷編	薩摩軍入侵，納入島津的管轄下。	儀間真常製造黑糖	第十八代琉球國王尚育王即位代，尚育王即位	佩里渡海前來那霸	成為琉球藩	成為沖繩縣(廢藩置縣)	美軍登陸沖繩，日本軍簽署投降文件。	因「舊金山和約」以致沖繩、奄美歸入美國政權之下	琉球政府發跡	美日共同聲明沖繩回歸	美日共同聲明沖繩回歸	回歸日本，貨幣從美元改成日圓。



沖繩戰役的情景(那霸市歷史博物館提供)



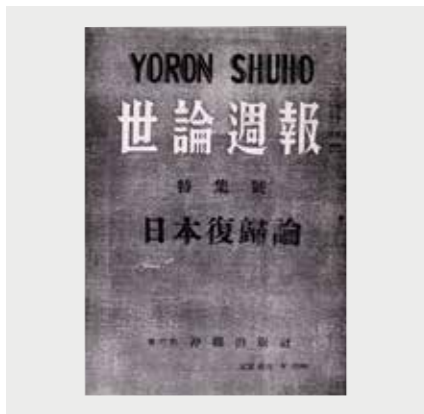
沖繩回歸典禮(沖繩縣公文書館提供)



各國首長出席的九州·沖繩峰會(琉球新報社提供)



沖繩美麗水族館



刊載了回歸本土相關報導的《世論週報》(那霸市歷史博物館提供)



兌換美元的指定銀行門前(那霸市歷史博物館提供)



將美元兌換成日圓的民眾(沖繩縣公文書館提供)



沖繩都市單軌電車「YUI-RAIL」



沖繩縣立博物館·美術館



慶良間群島



沖繩國際海洋博覽會(那霸市歷史博物館提供)



交通方式的變更(那霸市歷史博物館提供)



舉辦第42屆國民體育大會「海那國體」(琉球新報社提供)



沖繩空手會館「特別道場」



指定為國立公園的山原地區

## 與時代一同並進發展的沖繩縣

1975年	1978年	1987年	1990年	1995年	2000年	2002年	2003年	2007年	2012年	2014年	2015年	2016年	2017年	2019年
舉辦沖繩國際海洋博覽會	變更交通方法	舉辦第四十二屆國民體育大會「海那國體」	舉辦第一屆世界沖繩人大會	興建「和平礎石」	舉辦第二十六屆G8峰會(通稱「九州·沖繩峰會」)	沖繩美麗水族館開館	沖繩都市單軌電車(YUI-RAIL)通車	沖繩縣立博物館·美術館開館	沖繩科學技術研究所大學開校	慶良間群島被指定為國立公園	伊良部大橋開通	山原地區被指定為國立公園	沖繩空手會館開館	入境觀光人數突破一千萬人



伊良部大橋(©OCVB)