

# 公園

都市公園は、まちの中の緑のオアシスとして、スポーツ・レクリエーションの場として私たちの生活を豊かなものにし、また、緑化や緑地の保全、災害時の避難場所を提供することなどの役割を有しております。人々が安心して快適に暮らせるまちづくりのために、都市公園の整備を進めております。

## 公園位置図・整備状況等

令和6年度の主な整備内容

- 浦添大公園・・・ふれあい広場ゾーンにおける大型複合遊具整備、園路整備・落石対策等
- 中城公園・・・歴史学習エリアにおいて、今後整備される計画施設の利用に対応したアクセス園路の整備等
- 沖縄県総合運動公園・・・かりゆし広場における大型複合遊具整備、海浜ゾーンにおける園路整備等



浦添大公園



中城公園



沖縄県総合運動公園

## 浦添大公園



- 位置 / 浦添市当山、伊祖、仲間
- 種別 / 総合公園
- 計画面積 / 37.4ha
- 施設概要 / 浦添城跡、林間园路、遊具広場、休憩舎、展望台、駐車場



浦添城跡(復元整備中)



浦添大公園は、浦添市の中央丘陵地に位置し都市近郊地域では、数少ない自然景観を有する総合公園です。浦添城跡や浦添ようどれを中心とした史跡公園、地域住民のレクリエーション利用のためのピクニック園地、さらに中南部の連担市街地における拠点的な都市環境緑地としての整備を図っております。

## 中城公園



- 位置 / 北中城村(大城・萩堂) 中城村(添石・伊舎堂・登又・泊・久場)
- 種別 / 広域公園
- 計画面積 / 98.8ha
- 施設概要 / 中城城跡 遊具広場 園路 駐車場 キャンプ場 ゲートボール場



遊びの斜面広場

中城公園は、中城村、北中城村の両村にまたがり、歴史的、文化的環境を保持し、東に太平洋、西に東シナ海を臨む景勝の地です。本公園の中心をなす中城城跡は去る大戦の戦禍をまぬがれた貴重な文化遺産であり、昭和47年に国の史跡に指定され、平成12年には「琉球王国のグスク及び関連遺産群」のひとつとして世界遺産に登録されております。このような特性を生かし、中城城跡を核とした沖縄の歴史、文化、自然を積極的に体験、学習できる公園として整備を進めております。



「琉球王国のグスク及び関連遺産群」の登録を記念した石碑

## 沖縄県総合運動公園



- 位置 / 沖縄市比屋根・北中城村渡口
- 種別 / 広域公園
- 計画面積 / 70.4ha (沖縄市47.7ha 北中城村22.7ha)
- 施設概要 / 陸上競技場・サッカーラグビー場・テニスコート・水泳プール・体育館・修景池・管理事務所・レストハウス・オートキャンプ場・多目的広場・レクリエーションドーム・冒険広場・森の遊園地・サイクルセンター・駐車場 レクリエーションプール



沖縄県総合運動公園は、昭和62年に開催された第42回国民体育大会(海邦国体)のメイン会場として計画され、スポーツゾーン、海浜ゾーン、森と水のゾーンで構成された、週末型屋外レクリエーション需要に対応できる公園です。日本陸上競技連盟公認の陸上競技場などの多くの運動競技施設を備え、海洋性亜熱帯気候の「緑」と「太陽」が享受でき、年間を通じて県民の憩いの場となるような公園の整備を基本方針としております。

# 景観

地域の歴史、自然環境及び社会環境等に配慮して景観検討され、地域全体と調和するよう整備された社会資本のある空間は、地域の魅力と価値を向上させ、住民や来訪者に精神的な豊かさをもたらすとともに、後世に引き継がれる大きな資産となります。

## 景観行政団体(景観法第7条)

景観行政団体とは、景観法により定義される景観行政を司る地方自治体です。管内では、4市2町3村が景観行政団体へ移行されております。

## 景観重要公共施設(景観法第8条)

景観法では、公共施設とその周辺の建築物等が一体となる良好な景観形成を進めることを可能とするため、景観行政団体が、景観計画区域における重要な公共施設を「景観重要公共施設」とし、景観計画の整備に関する事項等を定めることができます。

沖縄県が管理する公共施設で、管内においては、県道浦添西原線(浦添市)、県道16号線(うるま市)、県道宜野湾北中城線(宜野湾市)が景観重要公共施設として指定されております。(R6.5.時点)

浦添西原線イメージ図



(安波茶交差点周辺)



景観地区(県道浦添西原線沿線地区)前田駅周辺



県道20号線イメージ図  
(沖縄市 くすの木通り地区)

# 河川

災害の防止、流水の正常な機能保持と親しみのもてる水辺環境の整備を行います

二級河川 9水系 12河川(51水系 75河川)  
準用河川 3水系 5河川(13水系 21河川)  
※ ()は、県全体

## 管内の河川概要

管内には県知事管理の2級河川が9水系12河川、市町村管理の準用河川が3水系5河川あります。沖縄の河川は、その地形的条件として河川延長が短く、急勾配になっており流域面積が小さいことがあげられます。

河川を整備するにあたっては、洪水による災害発生防止、河川の適正な利用、流水の正常な機能の保持を図るとともに、親しみの持てる水辺環境に配慮して、令和5年度は、4水系6河川で事業継続し整備を進めています。

## 比謝川



沖縄市の都市緑化整備事業と一体となり、平成14年度～平成20年度に掛けて整備された水辺プラザ。



平成24年に2級河川の指定を受けた国道330号より上流部の未整備箇所。

比謝川は、沖縄市と嘉手納町を流れる流域面積50.9km<sup>2</sup>、流路延長15.9Kmの県下最長の2級河川です。当該河川では、流域内の都市化の進展に伴い浸水被害が多発していたことから、流下能力向上のため、与那原川合流地点から国道330号までの約7.3kmの区間において、河道掘削、護岸整備を推進しております。国道330号付近では、沖縄市の都市緑化整備事業と連携し、河川と公園を一体的に整備することにより、水と緑の潤いのある空間として水辺プラザ(ギークグスク公園)を創出しており、地域の交流拠点となっております。当該河川においては、米軍基地内の整備が滞っている状況にあることから、早期に整備に着手できるよう米軍との調整を進めていきます。

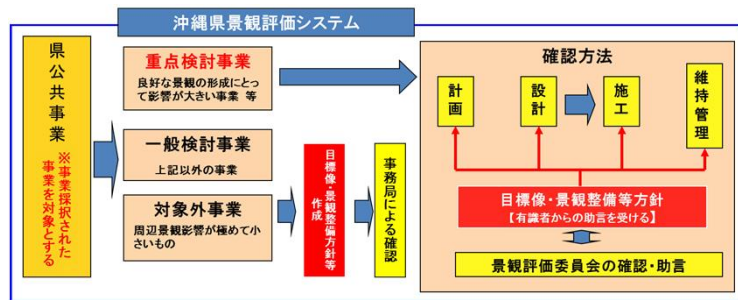
現在、沖縄市越来地内のかやま橋からせいしじゃ橋までの区間の整備を推進するとともに、平成24年度に2級河川に指定した国道330号より上流部約1.4km及び平成30年度に整備計画に追加した与那原川合流地点より下流部約1.5kmの整備についても国や地元の自治体、自治会などの協力を得て、事業の進捗を図ります。

事業期間: 昭和54年度～令和15年度  
整備内容: 護岸工 L = 14,600m  
総事業費: 約228億円

## 沖縄県景観評価システム

沖縄県景観評価システムは、公共事業におけるライフサイクル全体をとおして景観評価を行うことにより、景観に配慮された良質な公共空間を創出することを目的としております。

管内においても、条件に合致する事業に対して重点検討を行う予定としております。



## 小波津川【西原町】

整備済み箇所



小波津川は、西原町を流れる流域面積3.8km<sup>2</sup>、流路延長4.4kmの2級河川です。

当該河川では、周辺の都市化に伴う河川への流入量増加や現況の流下能力の不足が相まって、集中豪雨による洪水被害が頻発していることから、河口から佐明橋までの約3.8kmの区間において、河川改修を推進しております。

現在、国道329号の小波津川橋から西原町役場付近までの区間を整備しています。令和6年度頃の整備完了を目指しており、その後は町役場より上流の整備を進めていきます。

事業期間：平成15年度～令和10年度  
整備内容：護岸工 L=3,800m  
総事業費：約85億円

未整備箇所



小波津川川づくり協議会の様子



小波津川川づくり協議会は、地域住民を中心とし、有識者、西原町、沖縄県などで構成された沖縄県初の住民参加型の川づくりを行う団体です。

## 天願川【うるま市】

整備済み



天願川は、うるま市を流れる流域面積30.9km<sup>2</sup>、流路延長10.7kmの県内では比較的大きな2級河川です。

当該河川では、河川断面が狭小により浸水被害が多発していることから、河口から国道329号上流付近までの約6.5kmの区間において、整備を推進しております。

平成22年2月に米軍のキャンプコートニー内の米軍用地の返還承認があったことから、現在、当該地の護岸整備を推進しております。

事業期間：昭和47年度～令和12年度  
整備内容：護岸工 L=6,515m  
総事業費：約149億円

## 白比川【北谷町】

未整備箇所



白比川は、北谷町を流れる流域面積8.3km<sup>2</sup>、流路延長3.0kmの2級河川です。

当該河川は、河川断面が狭小なため、浸水被害が多発していることから、国道58号の白比橋から大村橋までの約1.0kmの区間を整備することとしていますが、河川の大部分が米軍基地内に位置しているため、整備が遅れている状況です。

令和2年3月に河川部分を含むキャンプ瑞慶覧の一部が返還されており、現在は沖縄防衛局が支障除去措置を行っております。支障除去措置が完了次第、下流側から護岸の整備を進めていきます。

事業期間：平成13年度～令和8年度  
整備内容：護岸工 L=1,000m  
総事業費：約29億円

## 与那原川【沖縄市 比謝川水系】

未整備箇所



与那原川は、比謝川の支川で、沖縄市を流れる流路延長6.4kmの2級河川です。

当該河川は、河川断面が狭小なため、台風時の集中豪雨により、たびたび浸水被害が発生していることから、比謝川合流地点から上流約2.5kmまでの区間を整備することとしておりますが、下流部が米軍基地内に位置しているため、整備の進捗が遅れている状況です。

現在、軍用地の返還について、関係機関と協議を行っているところであり、早期の整備の実施を目指します。

事業期間：平成5年度～令和15年度  
整備内容：護岸工 L=2,520m  
総事業費：約12億円

## 川崎川【うるま市 天願川水系】

未整備箇所



川崎川は、天願川の支流で、うるま市を流れる流路延長3.8kmの2級河川です。

当該河川は、河川断面が狭小なため、台風時の集中豪雨により、たびたび浸水被害が発生していることから、天願川合流地点から川崎橋までの約0.6kmの区間と国道329号ボックスカルバートから元川橋までの約0.5kmの区間において、整備を推進します。

現在、天願川合流地点から川崎橋までの整備に向けて、必要な用地取得を鋭意行っているところです。

事業期間：平成24年度～令和8年度  
整備内容：護岸工 L=1,100m  
総事業費：約14億円

# 港湾

重要港湾や地方港湾などの整備を行います

## 概要

管内の港湾は、重要港湾の中城湾港、金武湾港、地方港湾の宜野湾港の3港があります。

中城湾港は、新港地区、泡瀬地区、熱田地区津堅地区、アギ浜地区、西原・与那原地区(西原町管内)の6地区があり、令和6年度は、新港地区で東ふ頭の荷さばき地舗装工事や臨港道路に架かる橋の耐震補強工事、泡瀬地区でスポーツコンベンション拠点に向けての基盤整備を行っております。

金武湾港は、石川地区、天願地区、屋慶名地区、平安座南、西地区、宮城地区、伊計地区、浜地区、比嘉地区の9地区があり、平安座南地区において、航路浚渫による航路の整備を進めていきます。

金武湾港、中城湾港は、広大な水面と水深10～50mを有する天然の良港で、地理的条件に恵まれていることから昭和40年代から製油所、CTS(石油備蓄基地)、石炭火力発電所等が進出し、エネルギー基地として重要な役割を果たしています。また、漁業振興に資するために漁業施設の整備や、余暇時間の増大に伴う遊漁船及びプレジャーボート等のための船だまり施設も整備しております。

管内港湾の整備状況は、金武湾港、中城湾港、宜野湾港において、外郭施設や水域施設、係留施設、港湾環境等の施設を拡充し、整備の重点も生活関連施設(港湾緑地)等へ時代の要請に対応しております。

## 港湾の施設概要及び整備状況

港湾名	地区名	現況(R4. 4.1)		整備中			
		施設名	数量(m)	最大対象船舶(トン数)	施設名	数量(m)	
重要港湾	金武湾港	屋慶名	物揚場(-2.5m)	351	10G/T		
			船揚場	150			
			浮桟橋	1基			
		比嘉	物揚場(-2.5m)	60	30G/T		
			物揚場(-2.0m)	30			
			船揚場	40			
	中城湾港	浜	物揚場(-3.0m)	65	100G/T		
			物揚場(-2.0m)	85	30G/T		
		伊計	物揚場(-2.0m)	50	30G/T		
			船揚場	100			
		宮城	物揚場(-2.0m)	30	30G/T		
			船揚場	150		臨海道路	420
	地方港湾	天願	物揚場(-2.5m)	50	30G/T		
			物揚場(-2.0m)	150	30G/T		
			浮桟橋	1基	20G/t		
		平安座南	物揚場(-2.5m)	620	10G/T	航路浚渫	2,000
			船揚場	100		+DL-3.0m 中30m	
		石川	物揚場(-2.5m)	290	10G/T		
中城湾港	津堅	物揚場(-2.5m)	180				
		船揚場	50				
		浮桟橋	1基	20G/t			
	熱田	船揚場	100				
		物揚場(-2.5m)	50				
		物揚場(-2.0m)	250				
	アギ浜	物揚場(-2.5m)	100				
		船揚場	50				
		物揚場(-2.5m)	170				
	西原・与那原	物揚場(-3.0m)	520				
		浮桟橋	140				
		船揚場	451				
宜野湾港	物揚場(-3.0m)	485	100G/T				
	船揚場	127					
	浮桟橋	3,398					

※新港地区・泡瀬地区は、P24、P25、P26を参照

## 主要施設の現況



### 金武湾港

金武湾港は、沖縄本島中部の東海岸に位置し、北の宜野座村漢那から南の勝連半島まで1市1町1村にまたがる約19,400haの広大な海域を有する港湾であり、港口部から湾奥部まで適度な水深があることから、大型港湾の適地として注目され、その後の各港湾計画の整備目標に従い、各地区の施設整備が進められてきました。

- 港格:重要港湾
- 港湾管理者:沖縄県
- 指定年月日:昭和47年5月15日
- 所在地:1市1町1村(宜野座村、金武町、うるま市)

### ①天願地区【うるま市】



- ▲船揚場150m ▲物揚場(-2.5m) 50m
- ▲物揚場(-2.0m) 150m ▲防波堤740m ▲浮桟橋1基

### ③平安座南地区【うるま市】



- ▲平安座第一航路-3.0、2,000m(R3年水深-1.5m暫定供用)
- ▲防波堤300m ▲物揚場(-2.5m) 620m
- ▲船揚場100m ▲緑地3.4ha▲防波堤(波除) 130m

### ②石川地区【うるま市】



- ▲物揚場(-2.5m) 290m ▲防波堤780m

### ④浜地区【うるま市】



- ▲物揚場(-3.0m) 65m
- ▲物揚場(-2.0m) 85m
- ▲防波堤170m ▲緑地1.5ha 海浜515m

## 中城湾港

中城湾港は、沖縄本島中部の東海岸に位置し、北の勝連半島から南の知念半島まで3市2町2村にまたがる約24,000haの広かつ静穏な海域を有する天然の良港です。

港湾計画では流通加工型の新港地区やマリナタウンプロジェクト、泡瀬地区開発計画等が位置づけられています。

- 港格:重要港湾
- 港湾管理者:沖縄県
- 指定年月日:昭和47年5月15日
- 所在地:3市2町2村(沖縄市、うるま市、南城市、北中城村、中城村、西原町、与那原町)

### ●津堅地区・アギ浜地区【うるま市】



- 津堅地区
- ▲防波堤(外) 520m
  - ▲浮桟橋1基
  - ▲物揚場(-3m) 100m
  - ▲防波堤(北) 150m
  - ▲物揚場(-2.5m) 180m
  - ▲防波堤(沖) 120m

- アギ浜地区
- ▲防波堤(北) 200m
  - ▲防波堤(南) 320m
  - ▲物揚場(-2.5m) 100m
  - ▲船揚場 50m



### ① 新港地区

中城湾港新港地区は、本県における物資の円滑な流通を確保するための流通拠点として整備するとともに、産業の振興、産業の構造の改善、雇用機会の創出並びに県土の均衡ある発展に資するための工業用地の整備等、流通機能、生産機能を併せ持つ流通加工港湾として整備しております。

また、クルーズ船の受け入れも可能で、2023年は外航船舶1隻の寄港予定が予定されています。(令和5年5月15日現在)

区分	事業費		主要施設		
	事業名	総事業費	第一期計画	第二期計画	
			1次埋立	2次埋立	3次埋立
国 直轄事業	港湾改修事業	1,080億円	岸壁(-13m)1ハース 260m	岸壁(-11m)1ハース 190m	岸壁(-12m)1ハース 240m
			岸壁(-10m)1ハース 185m		岸壁(-11m)3ハース 570m
			-4.0m物揚場 770m		
県 補助事業	港湾改修事業	257億円	岸壁(-5.5m)3ハース 270m	岸壁(-7.5m)6ハース 780m	臨港道路、緑地
	港湾環境整備整備事業	80億円	岸壁(-7.5m)2ハース 260m	臨港道路、緑地	臨港道路、緑地、ふ頭用地
県 起債事業	臨海部土地造成事業 機能施設整備事業	780億円	港湾関連用地 21.6ha	港湾関連用地 24.1ha	港湾関連用地 7.9ha
			工業用地 76.8ha	工業用地 62.1ha	工業用地 39.6ha
			都市機能用地 35.6ha	都市機能用地 21.9ha	
合計		2,197億円			

※港湾統計・施設使用料は資料編を参照



中城湾港新港地区(航空写真)とクルーズ船入港状況

### 【国際航海船舶及び国際港湾施設の保安の確保等に関する法律について】

海上におけるテロ事件等を未然に防ぐため、平成14年12月海上における人命の安全のための国際条約(以下SOLAS条約)注1)の改正が採択されました。SOLAS条約の改正に伴い、平成16年7月1日から「国際航海船舶及び国際港湾施設の保安の確保等に関する法律」(平成16年4月14日公布)が施行されました。法律は国際航海船舶注2)及び国際港湾施設注3)の保安の確保並びに国際航海船舶の入港に係る規制を行うものであります。そのため、新港地区西埠頭にはフェンス及びゲートを設置し、埠頭入域者等の規制を行っております。

また、国際航海船舶が利用する-7.5mから-13m岸壁には、照明設備も完備し保安体制を整えております。

#### 国際埠頭入域者等に対するチェック状況



#### 国際港湾総合訓練



注1)“The International Convention for the Safety of Life at Sea”、注2) 国際航海に従事する全ての旅客船と総トン数500トン以上の貨物船、注3) 国際航海船舶が利用する岸壁

### ② 泡瀬地区(中城湾港建設現場事務所)

泡瀬地区開発事業は、地元からの強い要請に基づき、沖縄本島中部東海岸地域の活性化を図るため、沖縄市の優位な資源であるスポーツや文化芸能を最大限活用し、スポーツを中心とした商業や宿泊、マリナーや人工ビーチによる海洋レジャーなどを展開する、スポーツコンベンション拠点の形成を図るものです。

現在は、緑地及び臨港道路の整備を行っております。

#### 国・県・市による事業の枠組み

区分	事業名	整備内容
国	国際物流ターミナル整備事業	◆(新港地区) 航路・泊地浚渫 ◆埋立(面積86ha)
県	泡瀬地区埋立・港湾施設等整備事業	◆埋立(面積9ha) ◆防波堤(北・南) ◆旅客船埠頭 ◆小型船だまり ◆人工海浜 ◆臨港道路 ◆マリナー施設 ◆緑地
市	東部海浜開発事業	◆区画道路 ◆下水道 ◆雨水施設 ◆上水道



一般県道 20号線【泡瀬工区】

県道20号線は、中城湾港泡瀬地区から沖縄市上地に至る延長約7kmの一般県道であり、沖縄市の東海岸地域と中心市街地を結ぶ人流・物流の幹線道路として重要な役割を担っております。

泡瀬工区は、泡瀬地区開発事業における人工島へのアクセス道路を新設するもので、平成25年度より4車線約800mの橋梁整備に着手しております。



県道20号線（泡瀬工区）完成予定図（CG）

自然環境への配慮

本事業は、埋立計画区域及びその周辺に干潟や藻場が分布していることから、干潟を保全するため、埋立地を出島方式とするなど、環境保全に配慮した計画としております。

また、事業の実施にあたっては、埋立地周辺の環境への影響を極力少なくするため、環境監視調査を実施し、環境に最大限配慮しつつ慎重に工事を進めています。また、これら監視調査結果は、専門家や地域代表者で構成された「中城湾港泡瀬地区環境監視委員会」で審議していただいております。

さらに、学識経験者や有識者で構成する「中城湾港泡瀬地区環境保全・創造検討委員会」を設置し、環境保全対策や人工島及び周辺における環境整備による新たな環境創造に取り組んでおります。



中城湾港泡瀬地区（航空写真）  
（令和4年12月撮影）

海岸

台風などによる災害から浸水被害を防ぐため海岸の環境整備を行います

【水管理・国土保全局】12海岸（88海岸）事業実施中：4海岸、【港湾局】29海岸（136海岸）事業実施中：3海岸 ※（）県全体

国土交通省水管理・国土保全局所管

● 台風などによる災害防止とともに海岸環境整備及び老朽化護岸の整備を行います。

管内には発達したさんご礁に囲まれた自然豊かな海岸が多く、海岸環境整備を進めるに際し、自然景観、海洋生物の保全や海浜レクリエーション利用に配慮するとともに高潮、波浪、浸食等による災害防止のための整備を行います。その地区として、北前海岸、宇地泊海岸、大山海岸等、12地区海岸17kmを海岸保全区域（国土交通省水管理・国土保全局所管）に指定しております。

令和6年度は高潮対策2事業、海岸メンテナンス2事業の事業継続。

北前海岸



北谷町北前



北前海岸高潮対策事業（北谷町）  
全体事業費／約5.05億円  
事業延長／220m  
事業期間／平成26年度～令和8年度



整備前



被災状況（台風時）



伊佐海岸



宜野湾市伊佐



伊佐海岸海岸メンテナンス事業（宜野湾市）  
全体事業費／約4.76億円  
事業延長／300m  
事業期間／平成27年度～令和9年度

兼久海岸



嘉手納町兼久



兼久海岸海岸メンテナンス事業（嘉手納町）  
全体事業費／約3.90億円  
事業延長／158m  
事業期間／平成28年度～令和9年度

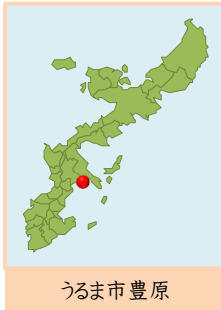
# 国土交通省港湾局所管

● 老朽化等の護岸崩壊による浸水被害防止対策と海岸の環境整備を行います。

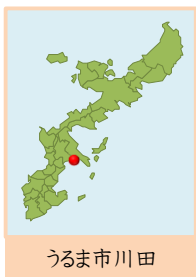
豊原海岸、川田海岸及び渡口海岸は、市街地及び港に隣接する海岸ですが、築造後40～50年余も経過し、老朽化による護岸損壊、コンクリートのひびわれ等、劣化が進行しております。

近年、異常気象等による浸水被害も発生しており、また、背後に大型商業施設や住宅等の増加による市街地化の進展や公共道路等もあることから早急に護岸整備を行い、背後施設及び住宅の浸水被害防止を図っていきます。令和6年度は老朽化対策1事業、港湾海岸メンテナンス2事業の事業継続。

## 豊原海岸



## 川田海岸



港湾海岸メンテナンス事業(川田地区)  
全体事業費/約2.92億円  
事業延長/563m  
事業期間/平成28年度～令和9年度

## 渡口海岸



港湾海岸メンテナンス事業(渡口地区)  
全体事業費/約2.26億円  
事業延長/158m  
事業期間/令和4年度～令和8年度

# 砂防

人々の暮らしや自然景観に配慮し、土砂災害から住民の生命財産を守る事業を行います

【砂防指定地】	1箇所(163箇所)
【地すべり防止区域】	18箇所(34箇所)
【急傾斜地崩壊防止区域】	32箇所(84箇所)
事業実施中:13箇所	※()県全体

## 砂防三法

砂防三法とは、砂防法(明治30年)、地すべり等防止法(昭和33年)、急傾斜地の崩壊による災害の防止に関する法律(昭和44年)を総称して使っている言葉です。

砂防三法に基づき指定される区域は、土砂災害を起こす要因区域であり、切土、盛土などの行為が法律に基づき制限されています。これら指定区域で開発などを行う場合は、県知事の許可が必要となります。

## 地すべり対策事業

管内の地すべり地域の多くは沖縄本島東側斜面に集中しており、「地すべり防止区域」(18箇所)のうち、令和6年度は北中城村熱田、中城村当間、うるま市豊原等、8地区の事業を実施しています。

### 豊原地すべり対策事業



整備箇所:うるま市豊原地区  
整備内容:抑止杭工等  
総事業費:約11億円  
事業期間:平成26年度～令和6年度

### 当間地すべり対策事業



整備箇所:中城村当間地区  
整備内容:法枠工、アンカー工等  
総事業費:約15億円  
事業期間:平成26年度～令和10年度

### 熱田地すべり対策事業



整備箇所:北中城村熱田地区  
整備内容:法枠工、アンカー工等  
総事業費:約22億円  
事業期間:平成29年度～令和8年度

砂防

## 中頭東部地区地すべり

中頭東部地区は、北中城村、中城村、西原町に至る延長約8km、面積約900haの広範囲に及ぶ地すべり危険箇所が連続する地域です。

中頭東部地区では、平成18年6月に発生した安里地すべりに代表されるように近年も大規模な地すべりを含む多数の地すべりが発生しております。

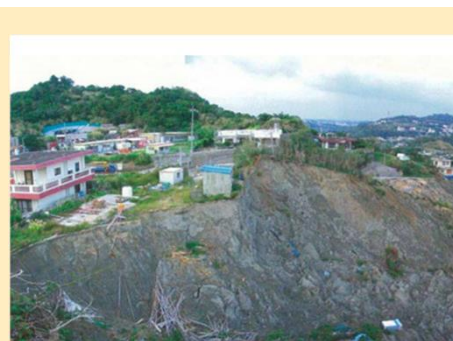
地すべり末端部には、多数の住宅等が密集しているとともに、物流や観光の生命線である国道329号が縦断しており、国道沿いには、村役場等の重要な公共施設も位置していることから早期の対策が望まれています。



※(赤囲み箇所)地すべり防止区域指定優先箇所



中城村安里地すべり  
(平成18年6月の梅雨時期に発生)

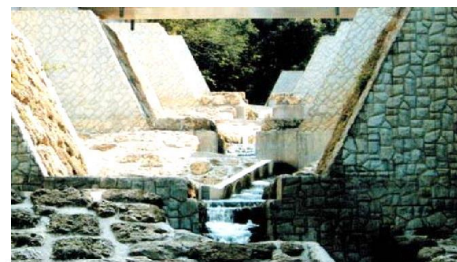


中城村安里地すべり

中頭東部地区は、「クチャ」と呼ばれる泥岩を主体とした島尻層群の地層が広く分布しており、大雨により水分を多く含むと、どろどろになりやすく地すべりなどの土砂災害の危険性が高くなるため対策工事を行っています。

## 砂防事業

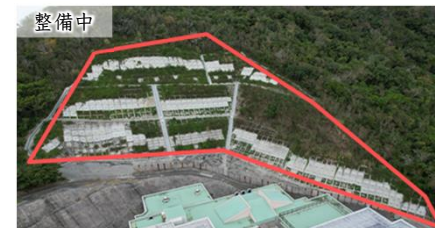
砂防指定地の宇地泊川は、都市部に位置するものの豊かな自然が残っている河川であることから、景観に配慮した水と緑の砂防モデル事業を実施しました。



宜野湾市宇地泊川(流路工整備後)

## 急傾斜地崩壊対策事業

急傾斜地崩壊危険区域は管内で32箇所が指定されており、中城村添石、浦添市港川(2)等の3箇所対策工事を行います。



整備箇所: 中城村添石地区  
整備内容: 法枠工、アンカー工等  
総事業費: 約4億円  
事業期間: 令和元年度～令和6年度

## 地すべり防止区域と急傾斜地崩壊危険区域

### 地すべり防止区域

指定面積が5ha(市街化区域は2ha)以上で主には次のいずれかに該当するものです。

- たくさんの崩土が溪流や河川に流れ出し、河川の下流に被害をおよぼすおそれのあるもの
- 都道府県道以上の道路又は迂回路のない市町村道その他の公共施設のうち重要なものに被害を及ぼすおそれのあるもの
- 官公署、学校、病院等の公共建物のうち重要なものに被害を及ぼすおそれのあるもの
- 人家10戸以上に被害を及ぼすおそれのあるもの

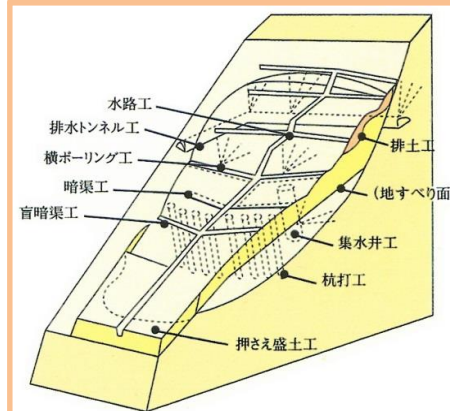
### 急傾斜地崩壊危険区域

急傾斜地の高さが5メートル以上のもので、急傾斜地の崩壊により危害が生ずるおそれのある人家が5戸以上あるもの、又は5戸未満であっても、官公署、学校、病院、旅館等に危害が生ずるおそれのある区域。

豪雨や地下水などが原因で不安定な土の塊がすべり落ち、斜面の上や下にある家屋などに被害を及ぼすことがあります。そのおそれのある対策工法としては、

1. 擁壁工
2. 法枠工
3. 鋼管杭工
4. 排水工 等があります。

### 地すべり対策工法図



### 急傾斜地概略図

