

3LDK住戸（身障者用）



居間・食堂



台所



ベランダ



玄関



浴室



トイレ

県宮渡橋名団地建替建設工事（第1期）

所在地：豊見城市字渡橋名
 工期：平成13年8月9日～平成15年3月25日
 構造：鉄筋コンクリート造
 階数：地上10階 地下1階

敷地面積：10,750 m²
 建築面積：1,417 m²
 延床面積：20,251 m²

住宅形式及び戸数（うち身障者用住戸）

2LDK/30戸 3LDK/67(2)戸 4LDK/20戸 計117戸
 総工事費：4,631百万円

<設計・監理>

(資)我那覇設計 (有)現代設計 (有)カイ設備JV

(株)興洋エンジニアリング(外構設計)

(株)沖技(土木工事監理)

<施工者>

建築 第1工区 (株)沖工業
 第2工区 (有)丸善組・(有)知花組JV
 第3工区 (有)東洋建設・(株)瀬長組JV
 第4工区 (株)照正組・(有)玉榮組JV

電気 第1工区 (株)大松建設
 第2工区 昭和工業(株)
 第3工区 三協電気工事(株)
 第4工区 (株)新共電気工業

機械 第1工区 久建工業(株)
 第2工区 桐和空調設備(株)
 第3工区 (株)嶺設備
 第4工区 沖縄環境企画(株)

エレベーター 沖縄ナショナル特機(株)

電気幹線 (有)外間電気土木

屋外整備 (有)平良建設

電波障害対策 (有)沖縄ホーチキサービス

量 第1工区 当銘タタミ店
 第2工区 大源畳店

植栽 (株)樹香園



文化環境部

漫湖水鳥湿地センター建設工事

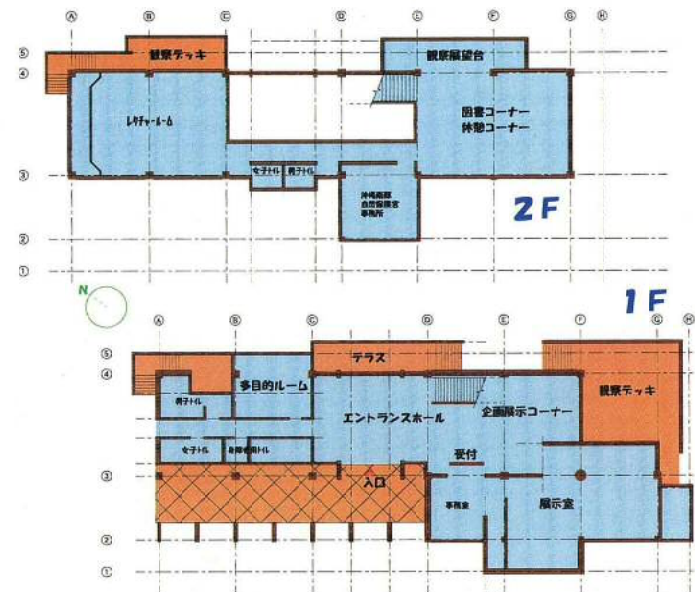


所在地：豊見城市
 工期：H.14.1.11～
 H.14.9.7
 構造階数：RC造 2階建
 総工事費：478,007千円



平成11年5月にラムサール条約に基づく湿地として登録された漫湖の保安全管理及び普及啓発活動の拠点施設として建設された。

漫湖水鳥・湿地センターは、水鳥を初めとする野生生物の保護と湿地の保全、賢明な利用について理解を深めていくための普及啓発活動や調査研究、観察などを行う拠点施設として、さらには、地域住民が自然に親しみ、学ぶ場として、また、各種団体の環境調査・保全活動を支援する場として、環境省が設置したものです。



○ラムサール条約とは○

正式な名称は「特に水鳥の生息地として国際的に重要な湿地に関する条約」といい、1971年イランのラムサールという町で採択されたもので“ラムサール条約”と呼ばれます。人と生きものが水辺で生き生きと暮らせるための国際条約です。



福祉保健部

沖縄県総合福祉センター建設工事

所在地：沖縄県那覇市首里石嶺町4丁目

構造：鉄骨鉄筋コンクリート造、鉄筋コンクリート造、一部鉄骨造

階数：地下1階 地上5階 塔屋1階

敷地面積：10,933.87㎡

建築面積：5,757.02㎡

延床面積：13,164.76㎡

高さ：23.14m

昇降機設備 一般乗用エレベーター：15人乗り（1000kg）2基

一般乗用エレベーター：13人乗り（900kg）2基

展望用エレベーター：15人乗り（1000kg）1基

※エレベーターは全て、車椅子専用

設計：(有) チームドリームJV



総合福祉センターは、皆が支え合うぬくもりのある福祉社会の形成のため、周辺地域の特性や自然環境を生かした様々な要素のバリアフリーを取り入れた、福祉生活の拠点施設をめざしている。



雨水利用について

当施設は、建物屋根等に降った雨水を地下に設置した雨水タンク(600t)に貯水し、植栽への散水や便所洗浄水、中庭の噴水など修景用水等に利用している。

農林水産部

工事名称：原種豚場建設工事

所在地：国頭村

工期：H14.9.13～H15.3.25

延床面積：4,925㎡

総工事費：1,252,161千円



県の豚改良施設である中部種畜育成センターは、敷地が狭隘で老朽化が進むとともに、周辺地域の市街化が進み、悪臭等環境対策に苦慮していた。そこで、県では中部種畜育成センターを、本県独自のブランド豚を確立するなど、特色と活力のある養豚の振興を図るため、新たに原種豚場として機能充実させ整備した。

配置計画は、本館エリア、種豚管理エリア、子豚エリア、外来者侵入エリア、系統造成エリア及びふん尿処理エリアの6つのセクションに区分し、豚及び飼料等物品の流れ、さらにふん尿の流れ等を考慮した配置を行っている。



商工労働部

万国津梁館増築工事

所在地：名護市字喜瀬部瀬名原

工期：H14.3.29～H15.3.25

延べ面積：1,200㎡

構造階数：RC造 地下1階、地上2階建

総工事費：946,898





**工事名称：沖縄特別自由貿易地域賃貸工場
(第3期)新築工事**

所在地：具志川市

中城湾港新港地区

工期：H14.12.5～H15.3.25

延床面積：4,500㎡

1,500(㎡)×3(棟)=4,500(㎡)

総工事費：689,100千円

賃貸工場は、企業立地環境と立地企業への支援を行うとともに、特別自由貿易地域への県内外の企業誘致を促進することを目的として建設されている。

当該事業は、平成11年度から始まっており、これまで12棟が建設されている。



賃貸工場の基本計画

1. さまざまな仕様に対応可能な工場を計画する。
2. 将来へのフリキシビリティ及びランニングコスト等の長期経済性が確保できる計画とする。
3. 海岸部に面するので、地盤対策、塩害対策・台風対策を考慮した計画とする。



土木建築部

工事名称：竹富東港物揚場(-3.0m)付属施設新築工事

所在地：竹富町

工期：H14.9.18～H15.3.25

構造：鉄筋コンクリート造平屋建て

敷地面積：2,472㎡

延床面積：754.12㎡



工事名称：小浜港物揚場(-3.0m)付属施設新築工事

所在地：竹富町小浜

工期：H14.3.29～H14.10.24

構造：鉄筋コンクリート造平屋建て

延床面積：404.38㎡



工事名称：下地島空港電源局舎建設工事

所在地：下地町

工期：H14.9.14～H15.3.10

構造：鉄筋コンクリート造平屋建て

延床面積：437.26㎡

総工事費：98,805千円



下地島空港の航空灯火などに電気を送るための受変電設備が入っている建物である。非常用発電機も設置されている。



工事名称：平和祈念公園子供広場トイレ新築工事

所在地：糸満市

工期：H14.12.25～H15.3.28

構造：鉄筋コンクリート造平屋建て

延床面積：24.22㎡

総工事費：32,445千円



このトイレは、戦跡公園である平和祈念公園の施設整備の一環として設置した建物である。平和祈念資料館などの周辺の建物と統一性を保つため、屋根は県産赤瓦葺きで建設されている。

教育庁

工事名称：八重山商工高校屋内運動場・武道場及び水泳プール改築工事

所在地：石垣市

工期：H13.10.16～H14.6.15

構造回数：RC造+S造（地上4階建）

延床面積：3,164㎡

総工事費：1,252,161千円



1階には2層吹き抜けの屋内水泳プール、武道場、3階に屋内運動場を併設した複合施設である。

建物は雨水利用をはじめ、身障者、高齢者が優先して使用できるよう車椅子対応のエレベーター、多目的便所の設置等充実した計画となっている。

工事名称：北山高校校舎改築工事

所在地：今帰仁村

工期：H13.10.19～H14.5.15

構造階数：RC造 3階建

延床面積：2,366㎡

総工事費：651,298千円



自然の景観を生かし既存樹木や中庭等緑を残した配置計画となっている。

中心となる管理棟は、エントランスは2層吹き抜けの明るい空間とし、身障者に対応できる多目的便所やエレベーターが設置されている。



教育庁

工事名称：南部農林高校校舎改築工事

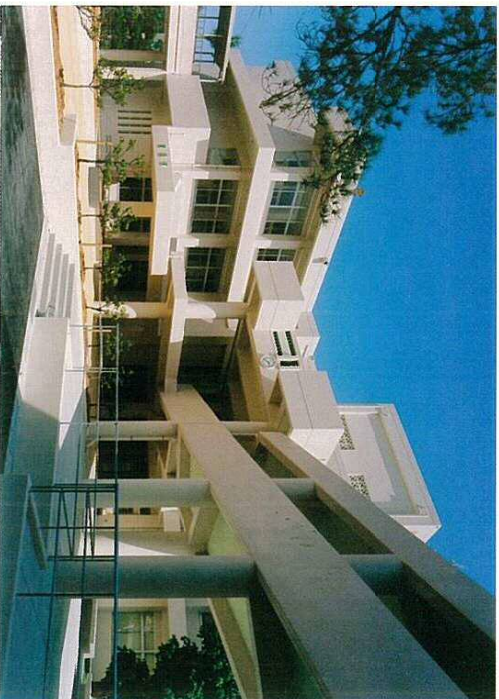
所在地：豊見城

工期：H14.8.16～H15.3.25

構造回数：RC造 3階建

延床面積：2,634㎡

総工事費：667,357千円



管理棟は、多くの方々の利用が見込まれるため、既存樹木や中庭等の緑地を生かした配置計画をし、バリアフリーに対応するため、身障者や高齢者に対応できるエレベーターや多目的トイレ等を設置した。

工事名称：八重山高校武道場改築工事

所在地：石垣市

工期：H14.11.8～H15.3.25

構造階数：RC造 一部S造 平屋建

延床面積：450㎡

総工事費：96,950千円



既設の屋内運動場・水泳プールとの連続性を考慮した配置計画をし、身障者に対するバリアフリー計画として、スロープや多目的トイレ等を設置している。