

(那覇広域都市計画区域における区域区分検討協議会資料)【参考資料】

那覇広域都市計画区域における区域区分検討協議会（参考資料）

【第1回委員会資料（令和元年8月）抜粋】（中南部都市圏の都市構造の現状等）

【資料1 参考資料】（那覇広域都市計画区域における今後の区域区分のあり方及び市町村の土地利用と実現方策の考え方）

【資料2 参考資料】（那覇広域都市計画区域市町村の将来の土地利用の考え方）

【資料3 参考資料】（中南部都市圏の都市構造及び評価等）

【その他 参考資料】

令和2年2月

目次

【第1回委員会資料（令和元年8月）抜粋】（中南部都市圏の都市構造の現状等）	1
① 将来人口推計	1
② 地区別人口増減図	2
③ 人口（DID）の変遷	3
④ 米軍基地及び市街地の変遷	4
⑤ 景観の現状と課題	5
⑥ 文化財の分布状況	6
⑦ 駐留軍用地跡地利用に関する構想	7
⑧ 大型 MICE 施設を核とした東海岸地域の振興と県土の均衡ある発展	8
【資料1 参考資料】（那覇広域都市計画区域における今後の区域区分のあり方及び市町村の土地利用と実現方策の考え方）	9
(1) 論点1に関する参考資料	9
(2) 論点2に関する参考資料	10
(3) 論点3に関する参考資料	11
(4) 論点4に関する参考資料	13
(5) 論点5に関する参考資料	14
(6) 論点6に関する参考資料	15
(7) 論点7に関する参考資料	16
(8) 論点8に関する参考資料	17
【資料2 参考資料】（那覇広域都市計画区域市町村の将来の土地利用の考え方）	18
(1) 現在と将来の都市構造（市町村提出資料）について	18
【資料3 参考資料】（中南部都市圏の都市構造及び評価等）	41
(1) 中南部都市圏の各都市計画区域の概要（資料3 P2）	41
(2) 地方財政への影響 行政運営等による地方財政への影響（資料3 P57）	43
(3) 地価への影響（資料3 P60～P67）	47
【その他 参考資料】	49
(1) 全国他都市計画区域の比較	49
(2) 区域区分導入事例及び廃止事例	51
(3) 区域区分廃止後の状況について（土地利用規制・廃止後の影響など）	52

【第1回委員会資料（令和元年8月）抜粋】（中南部都市圏の都市構造の現状等）

① 将来人口推計

- ・ 国立社会保障・人口問題研究所の将来人口推計では、各都市計画区域ごとの人口ピークは、那覇広域都市計画区域が2030年、中部広域都市計画区域及び南城都市計画区域では2035年となっており、全ての区域において人口が増加する推計となっている。
- ・ 老年人口（65歳以上人口）は将来人口同様増加する推計となっており、高齢化率（老年人口／総人口）は2045年推計で、那覇広域都市計画区域30.4%、中部広域都市計画区域31.2%、南城都市計画区域34.6%となっているが、全国平均（36.8%）と比較すると低くなっている。

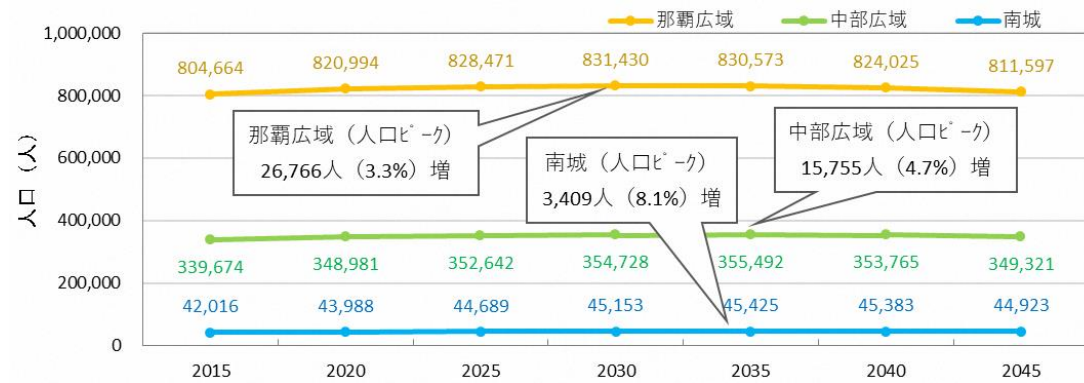


図 将来人口の推移

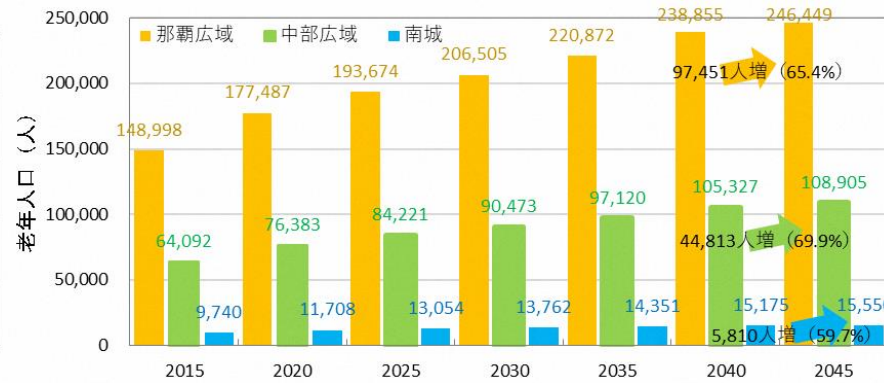


図 老年人口の推計

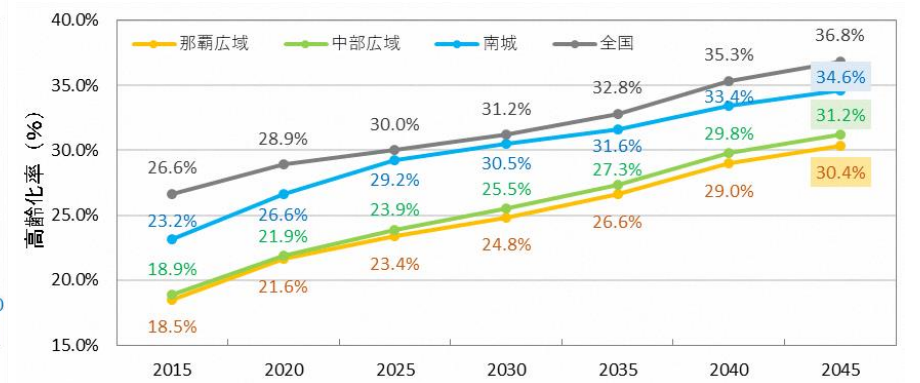


図 高齢化率の推計

表 将来人口推計

	実績値 (2015)	将来推計人口（社人研推計値）					
		2020	2025	2030	2035	2040	2045
那覇市	人口 319,435	320,000	318,441	315,673	312,208	307,164	300,368
	H27比	0.2%	-0.3%	-1.2%	-2.3%	-3.8%	-6.0%
宜野湾市	人口 96,243	99,339	101,426	102,854	103,629	103,548	102,606
	H27比	3.2%	5.4%	6.9%	7.7%	7.6%	6.6%
浦添市	人口 114,232	116,933	118,612	119,459	119,654	118,976	117,418
	H27比	2.4%	3.8%	4.6%	4.7%	4.2%	2.8%
糸満市	人口 58,547	59,177	59,261	59,092	58,789	58,207	57,254
	H27比	1.1%	1.2%	0.9%	0.4%	-0.6%	-2.2%
豊見城市	人口 61,119	64,242	66,645	68,366	69,434	69,849	69,660
	H27比	5.1%	9.0%	11.9%	13.6%	14.3%	14.0%
北中城村	人口 16,148	16,331	16,393	16,415	16,424	16,367	16,181
	H27比	1.1%	1.5%	1.7%	1.7%	1.4%	0.2%
中城村	人口 19,454	21,012	22,342	23,444	24,325	24,915	25,179
	H27比	8.0%	14.8%	20.5%	25.0%	28.1%	29.4%
西原町	人口 34,508	34,068	33,437	32,663	31,736	30,603	29,299
	H27比	-1.3%	-3.1%	-5.3%	-8.0%	-11.3%	-15.1%
与那原町	人口 18,410	19,637	19,695	19,640	19,478	19,164	18,715
	H27比	6.7%	7.0%	6.7%	5.8%	4.1%	1.7%
南風原町	人口 37,502	39,239	40,586	41,645	42,349	42,663	42,609
	H27比	4.6%	8.2%	11.0%	12.9%	13.8%	13.6%
八重瀬町	人口 29,066	31,016	31,633	32,179	32,547	32,569	32,308
	H27比	6.7%	8.8%	10.7%	12.0%	12.1%	11.2%
那覇広域都市計画区域	人口 804,664	820,994	828,471	831,430	830,573	824,025	811,597
	H27比	2.0%	3.0%	3.3%	3.2%	2.4%	0.9%
沖縄市	人口 139,279	145,975	148,328	149,900	150,753	150,376	148,791
	H27比	4.8%	6.5%	7.6%	8.2%	8.0%	6.8%
うるま市	人口 118,898	120,250	120,874	120,993	120,775	119,785	117,934
	H27比	1.1%	1.7%	1.8%	1.6%	0.7%	-0.8%
読谷村	人口 39,504	40,224	40,627	40,907	41,081	40,948	40,467
	H27比	1.8%	2.8%	3.6%	4.0%	3.7%	2.4%
嘉手納町	人口 13,685	13,475	13,213	12,962	12,714	12,485	12,191
	H27比	-1.5%	-3.4%	-5.3%	-7.1%	-8.8%	-10.9%
北谷町	人口 28,308	29,057	29,600	29,966	30,169	30,171	29,938
	H27比	2.6%	4.6%	5.9%	6.6%	6.6%	5.8%
中部広域都市計画区域	人口 339,674	348,981	352,642	354,728	355,492	353,765	349,321
	H27比	2.7%	3.8%	4.4%	4.7%	4.1%	2.8%
南城都市計画区域	人口 42,016	43,988	44,689	45,153	45,425	45,383	44,923
	H27比	4.7%	6.4%	7.5%	8.1%	8.0%	6.9%

※赤字は、人口ピーク年

表 将来老年人口と高齢化率の推計

	実績値 (2015)	将来推計人口（社人研推計値）					
		2020	2025	2030	2035	2040	2045
那覇市	老年人口 63,513	73,265	77,411	81,124	86,103	92,259	94,173
	高齢化率 19.9%	22.9%	24.3%	25.7%	27.6%	30.0%	31.4%
宜野湾市	老年人口 15,950	19,217	20,975	22,578	24,688	27,313	28,654
	高齢化率 16.6%	19.3%	20.7%	22.0%	23.8%	26.4%	27.9%
浦添市	老年人口 19,476	23,757	26,504	28,955	31,667	34,746	35,949
	高齢化率 17.0%	20.3%	22.3%	24.2%	26.5%	29.2%	30.6%
糸満市	老年人口 11,121	13,400	15,005	15,982	16,533	17,308	17,606
	高齢化率 19.0%	22.6%	25.3%	27.0%	28.1%	29.7%	30.8%
豊見城市	老年人口 10,189	12,742	14,424	15,746	17,207	19,087	20,212
	高齢化率 16.7%	19.8%	21.6%	23.0%	24.8%	27.3%	29.0%
北中城村	老年人口 3,552	4,095	4,436	4,663	5,038	5,457	5,619
	高齢化率 22.0%	25.1%	27.1%	28.4%	30.7%	33.3%	34.7%
中城村	老年人口 3,453	4,249	4,940	5,461	6,039	6,832	7,359
	高齢化率 17.7%	20.2%	22.1%	23.3%	24.8%	27.4%	29.2%
西原町	老年人口 6,275	7,803	8,882	9,529	10,056	10,601	10,652
	高齢化率 18.2%	22.9%	26.6%	29.2%	31.7%	34.6%	36.4%
与那原町	老年人口 3,443	4,179	4,559	4,770	5,006	5,380	5,531
	高齢化率 18.7%	21.3%	23.1%	24.3%	25.7%	28.1%	29.6%
南風原町	老年人口 6,383	7,853	8,795	9,361	9,887	10,716	11,179
	高齢化率 17.0%	20.0%	21.7%	22.5%	23.3%	25.1%	26.2%
八重瀬町	老年人口 5,643	6,927	7,743	8,336	8,648	9,156	9,515
	高齢化率 19.4%	22.3%	24.5%	25.9%	26.6%	28.1%	29.5%
那覇広域都市計画区域	老年人口 148,998	177,487	193,674	206,505	220,872	238,855	246,449
	高齢化率 18.5%	21.6%	23.4%	24.8%	26.6%	29.0%	30.4%
沖縄市	老年人口 24,933	30,207	33,279	36,154	39,389	43,148	44,812
	高齢化率 17.9%	20.7%	22.4%	24.1%	26.1%	28.7%	30.1%
うるま市	老年人口 23,623	27,900	30,887	32,811	34,633	37,154	38,197
	高齢化率 19.9%	23.2%	25.6%	27.1%	28.7%	31.0%	32.4%
読谷村	老年人口 7,281	8,677	9,651	10,460	11,268	12,224	12,648
	高齢化率 18.4%	21.6%	23.8%	25.6%	27.4%	29.9%	31.3%
嘉手納町	老年人口 3,055	3,335	3,531	3,633	3,722	3,890	3,918
	高齢化率 22.3%	24.7%	26.7%	28.0%	29.3%	31.2%	32.1%
北谷町	老年人口 5,200	6,264	6,873	7,415	8,108	8,911	9,330
	高齢化率 18.4%	21.6%	23.2%	24.7%	26.9%	29.5%	31.2%
中部広域都市計画区域	老年人口 64,092	76,383	84,221	90,473	97,120	105,327	108,905
	高齢化率 18.9%	21.9%	23.9%	25.5%	27.3%	29.8%	31.2%
南城都市計画区域	老年人口 9,740	11,708	13,054	13,762	14,351	15,175	15,550
	高齢化率 23.2%	26.6%	29.2%	30.5%	31.6%	33.4%	34.6%

出典：将来推計人口（国立社会保障・人口問題研究所）

② 地区別人口増減図

■地区別人口増減の現況（H22～27の5年間の増減）

- ・ 那覇広域都市計画区域の人口は全体的に増加しており、人口増加地区は区域全体に分布するとともに、都市計画区域縁辺部の東海岸地域や南部地域などにおいて人口減少地区も見受けられる。また、中心都市である那覇市でも人口減少地区が複数存在しているが、主に商業・業務施設の立地が都市居住に影響しているものと考えられる。
- ・ 中部広域都市計画区域の人口も全体的に増加しているが、離島や都市計画区域縁辺部において人口の減少地区が見受けられる。一方、那覇広域都市計画区域と隣接する南側地区において人口が増加している。
- ・ 南城都市計画区域の人口は増加しているが、那覇広域都市計画区域に隣接する西側地区が人口増加が顕著である一方、東側については、減少率が高い地区が複数存在している。

那覇広域都市計画区域（251地区）
 人口増加地区：127地区（51%）
 人口減少地区：113地区（45%）
 増減なし：11地区（4%）

中部広域都市計画区域（220地区）
 人口増加地区：103地区（47%）
 人口減少地区：68地区（31%）
 増減なし：49地区（22%）

南城都市計画区域（46地区）
 人口増加地区：22地区（48%）
 人口減少地区：23地区（50%）
 増減なし：1地区（2%）

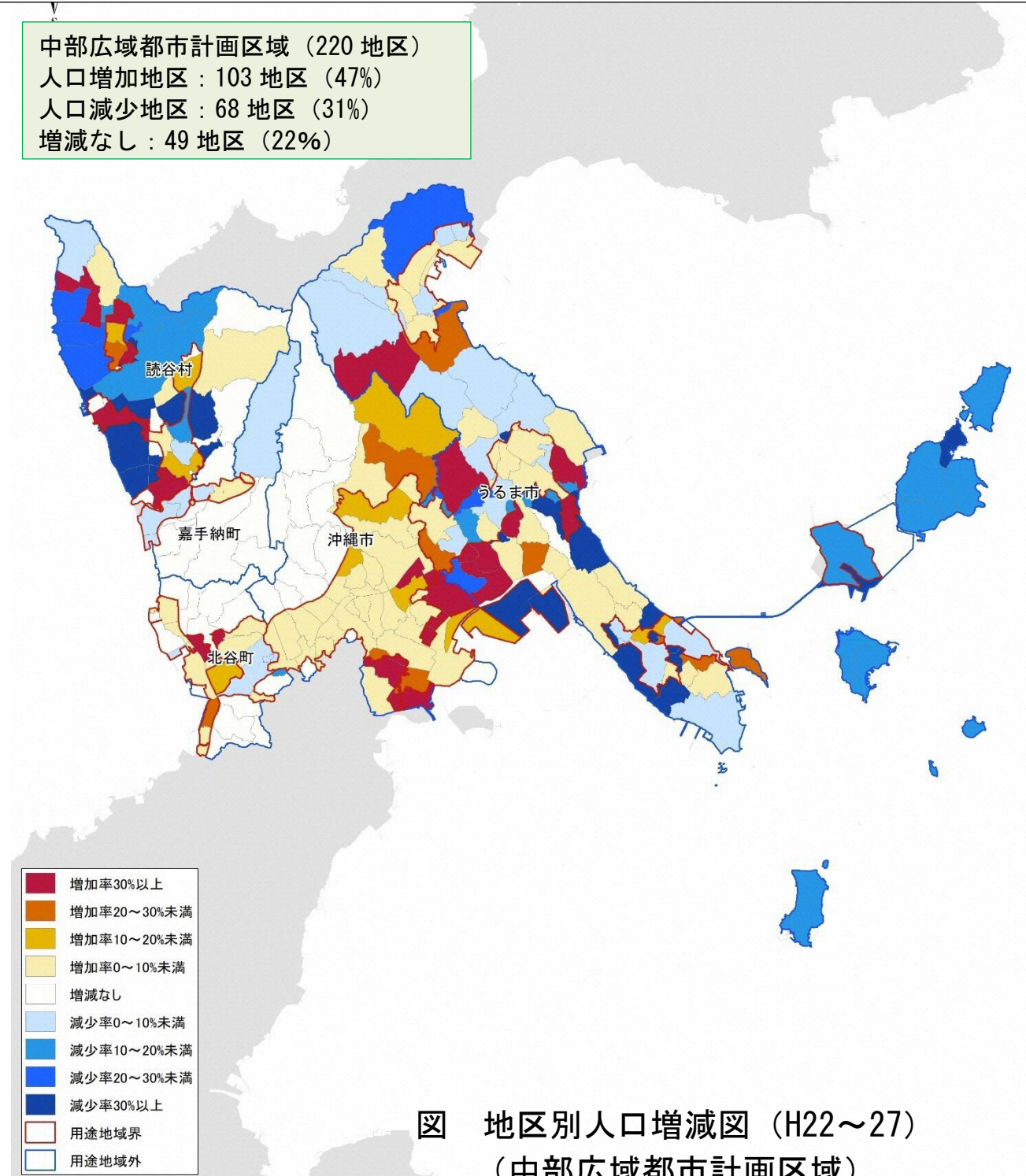
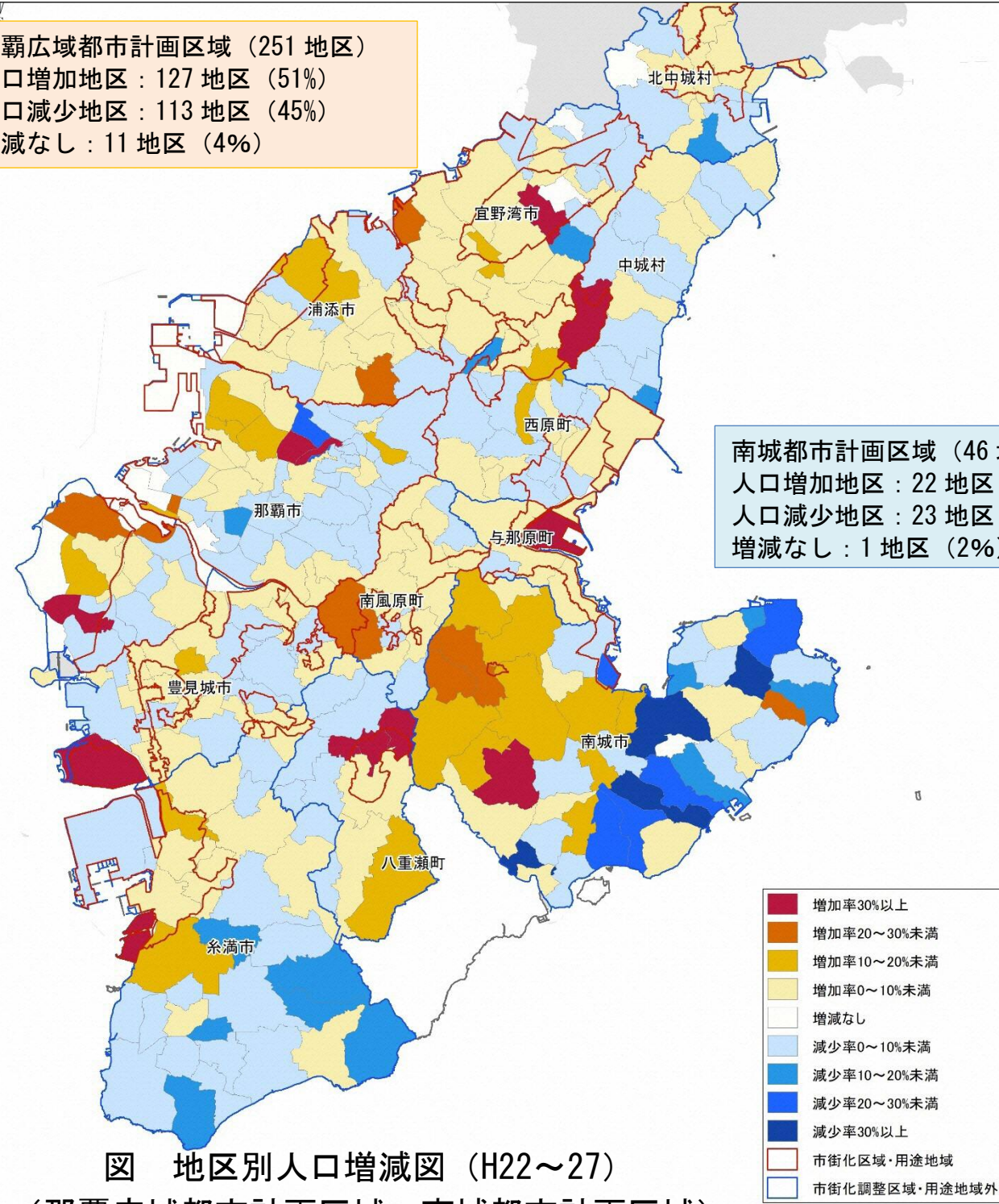


図 地区別人口増減図（H22～27）
 （那覇広域都市計画区域、南城都市計画区域）

図 地区別人口増減図（H22～27）
 （中部広域都市計画区域）

③ 人口 (DID) の変遷

- ・ DID 地区の面積については、復帰前 (S45) から現在 (H27) までに那覇広域都市計画区域では 8,415ha (170.6%増)、中部広域都市計画区域では 3,545ha (437.1%増) となっており、人口増加に伴い両都市計画区域とも DID 地区が拡大している。
- ・ DID 地区の人口密度については、復帰前の中部広域都市計画区域 (137.9 人/ha) 及び那覇広域都市計画区域 (101.0 人/ha) とも高い値を示していたが、その後緩和され、近年では横ばいで推移している。

表 DID 人口・面積・人口密度の推移

		S45	S50	S55	S60	H2	H7	H12	H17	H22	H27	S45からH27の増減率 (%)
		人口	面積	人口密度	人口	面積	人口密度	人口	面積	人口密度	人口	面積
那覇市	人口	253,057	276,708	290,625	297,747	300,906	299,668	296,961	308,007	314,951	318,151	25.7%
	面積	2,540	3,020	3,480	3,490	3,580	3,580	3,560	3,693	3,838	3,840	51.2%
	人口密度	99.6	91.6	83.5	85.3	84.1	83.7	83.4	82.1	82.9	82.9	-16.8%
宜野湾市	人口	16,121	29,141	50,902	62,460	70,975	81,790	85,720	88,908	91,119	95,504	492.4%
	面積	170	330	750	910	1,030	1,220	1,258	1,260	1,268	1,269	646.5%
	人口密度	94.8	88.3	67.9	68.6	68.9	67.0	68.1	70.6	71.9	75.3	-20.6%
浦添市	人口	24,693	37,972	55,571	69,429	80,761	86,262	92,192	96,067	106,447	111,169	350.2%
	面積	230	370	730	910	1,070	1,100	1,134	1,128	1,207	1,247	442.2%
	人口密度	107.4	102.6	76.1	76.3	75.5	78.4	81.3	85.2	88.2	89.1	-17.0%
糸満市	人口	14,703	16,183	16,154	16,497	21,158	27,333	29,954	29,952	32,684	33,830	130.1%
	面積	110	130	170	190	280	570	597	588	635	639	480.9%
	人口密度	133.7	124.5	95.0	86.8	75.6	48.0	50.2	50.9	51.5	52.9	-60.4%
豊見城市	人口	-	-	5,719	6,130	24,001	30,053	34,827	36,548	37,788	39,139	-
	面積	-	-	40	30	330	420	466	453	452	457	-
	人口密度	-	-	143.0	204.3	72.7	71.6	74.7	80.7	83.6	85.6	-
北中城村	人口	-	-	-	-	-	-	-	-	-	-	-
	面積	-	-	-	-	-	-	-	-	-	-	-
	人口密度	-	-	-	-	-	-	-	-	-	-	-
中城村	人口	-	-	-	-	-	-	-	-	-	-	-
	面積	-	-	-	-	-	-	-	-	-	-	-
	人口密度	-	-	-	-	-	-	-	-	-	-	-
西原町	人口	-	-	-	-	7,825	9,510	10,368	10,624	10,690	10,405	-
	面積	-	-	-	-	130	160	162	164	164	166	-
	人口密度	-	-	-	-	60.2	59.4	64.0	64.8	65.2	62.7	-
与那原町	人口	5,519	7,191	7,889	9,006	8,269	11,860	11,854	12,082	13,095	15,368	178.5%
	面積	60	80	100	110	120	170	187	270	282	277	361.7%
	人口密度	92.0	89.9	78.9	81.9	68.9	69.8	63.4	44.7	46.4	55.5	-39.7%
南風原町	人口	-	-	-	7,525	12,603	21,627	22,984	23,860	25,279	27,800	-
	面積	-	-	-	130	210	360	363	366	393	421	-
	人口密度	-	-	-	57.9	60.0	60.1	63.3	65.2	64.3	66.0	-
八重瀬町	人口	-	-	-	-	-	-	-	-	-	8,212	-
	面積	-	-	-	-	-	-	-	-	-	99	-
	人口密度	-	-	-	-	-	-	-	-	-	82.9	-
那覇広域都市計画区域	人口	314,093	367,195	426,860	468,794	526,498	568,103	584,860	606,048	632,053	659,578	110.0%
	面積	3,110	3,930	5,270	5,770	6,750	7,580	7,727	7,922	8,239	8,415	170.6%
	人口密度	101.0	93.4	81.0	81.2	78.0	74.9	75.7	76.5	76.7	78.4	-22.4%
沖縄市	人口	61,898	64,896	64,062	64,973	74,766	91,041	100,162	107,967	112,748	122,197	97.4%
	面積	460	630	650	730	1,020	1,488	1,582	1,632	1,680	1,680	265.2%
	人口密度	134.6	103.0	98.6	89.0	73.3	61.8	63.3	65.2	66.9	72.7	-45.9%
うるま市	人口	17,658	16,628	29,283	32,683	38,584	44,788	46,158	54,832	57,375	59,166	235.1%
	面積	130	160	380	450	690	830	829	941	988	1,024	687.7%
	人口密度	135.8	103.9	77.1	72.6	55.9	54.0	55.7	58.3	58.1	57.8	-57.5%
読谷村	人口	-	-	5,788	6,856	13,620	15,147	15,714	16,097	15,808	17,463	-
	面積	-	-	110	150	270	304	301	301	297	325	-
	人口密度	-	-	52.6	45.7	50.4	50.5	51.7	53.5	53.2	53.7	-
嘉手納町	人口	11,475	12,645	12,412	13,324	13,417	13,213	13,204	13,040	13,279	13,126	14.4%
	面積	70	140	140	160	190	195	187	185	185	185	164.3%
	人口密度	163.9	90.3	88.7	83.3	70.6	69.5	67.7	69.7	71.8	71.0	-56.7%
北谷町	人口	-	8,141	9,325	10,989	12,341	18,905	19,650	20,646	21,137	20,977	-
	面積	-	120	150	180	210	320	320	324	330	331	-
	人口密度	-	-	62.2	61.1	58.8	59.1	61.4	63.7	64.1	63.4	-
中部広域都市計画区域	人口	91,031	102,310	120,870	128,825	152,728	183,094	194,888	212,582	220,347	232,929	155.9%
	面積	660	1,050	1,430	1,670	2,380	2,900	3,136	3,335	3,432	3,545	437.1%
	人口密度	137.9	97.4	84.5	77.1	64.2	63.1	62.1	63.7	64.2	65.7	-52.4%
南城都市計画区域	人口	-	-	-	-	-	-	-	-	-	-	-
	面積	-	-	-	-	-	-	-	-	-	-	-
	人口密度	-	-	-	-	-	-	-	-	-	-	-

出典：国勢調査

【DID 地区 (人口集中地区)】

区域内で人口密度が 4000 人/km² (40 人/ha) 以上の基本単位区が互いに隣接し、あわせて人口 5000 人以上となる地区のことを指す。

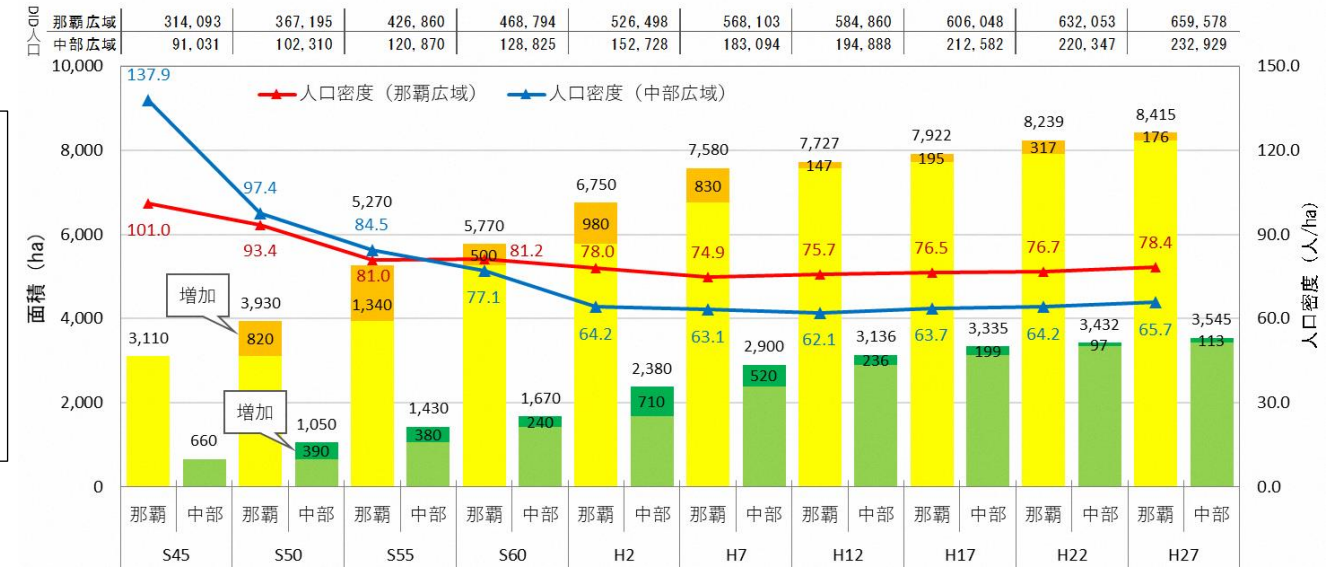
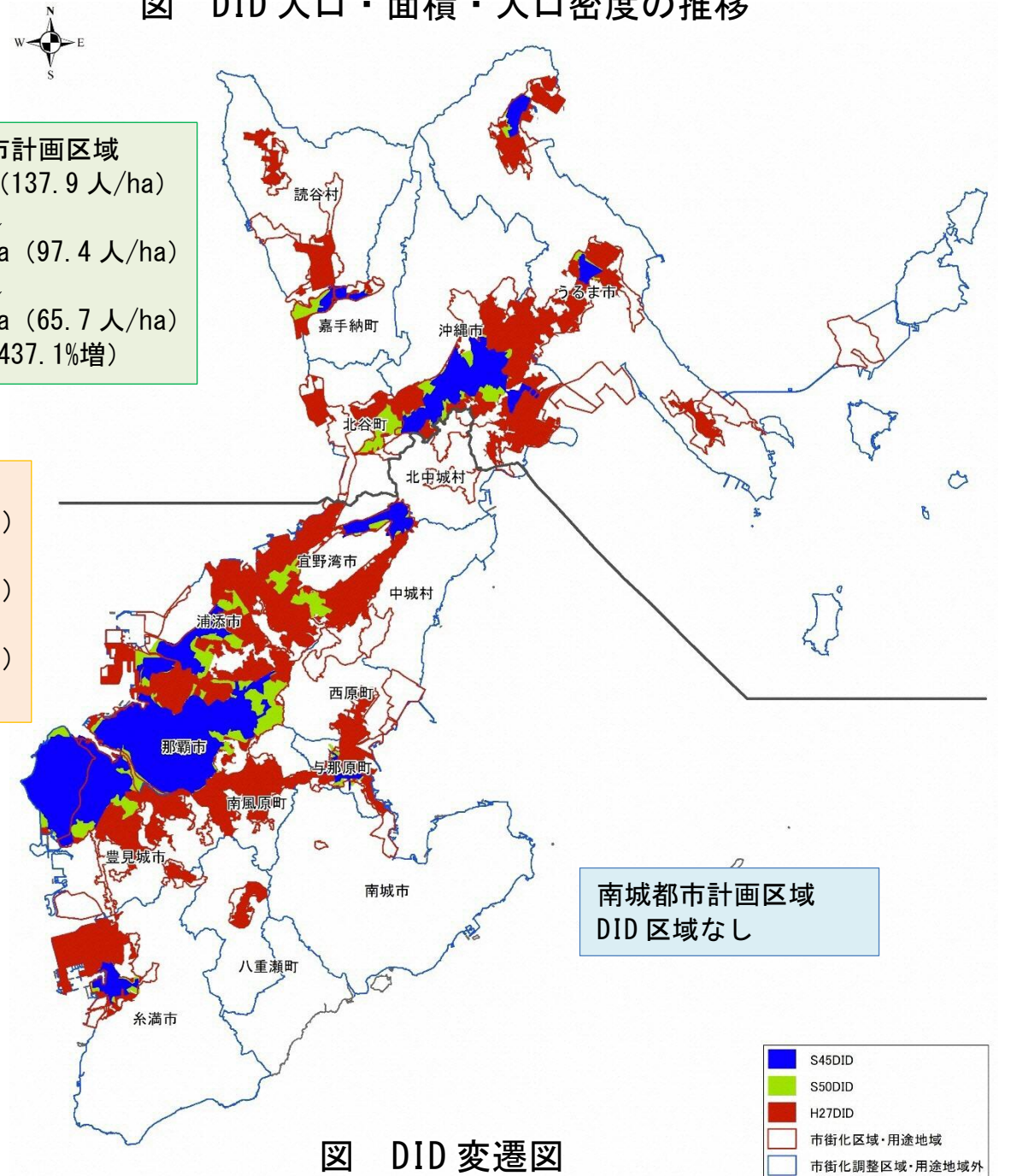


図 DID 人口・面積・人口密度の推移



出典：国勢調査

④ 米軍基地及び市街地の変遷

- ・戦前の主な市街地は、那覇、首里のみであったが、終戦後、米軍基地が中南部都市圏に多く配置され、それを取り囲むように市街地が形成・拡大してきた。
- ・現在では、中南部都市圏において米軍基地の一部が返還され、跡地利用により市街地が整備されているものの、多くの米軍基地が中南部都市圏に集中している状況にある。

表 米軍基地の面積の変遷

(単位：箇所、ha、%)

	復帰時点 (S49)	現在 (H29)
面積	9,247.0	6,756.2
中南部に占める割合	19.3%	14.1%

出典：沖縄の米軍基地（昭和49年、平成29年）

S49
面積：9,247.0ha

H29
面積：6756.2ha

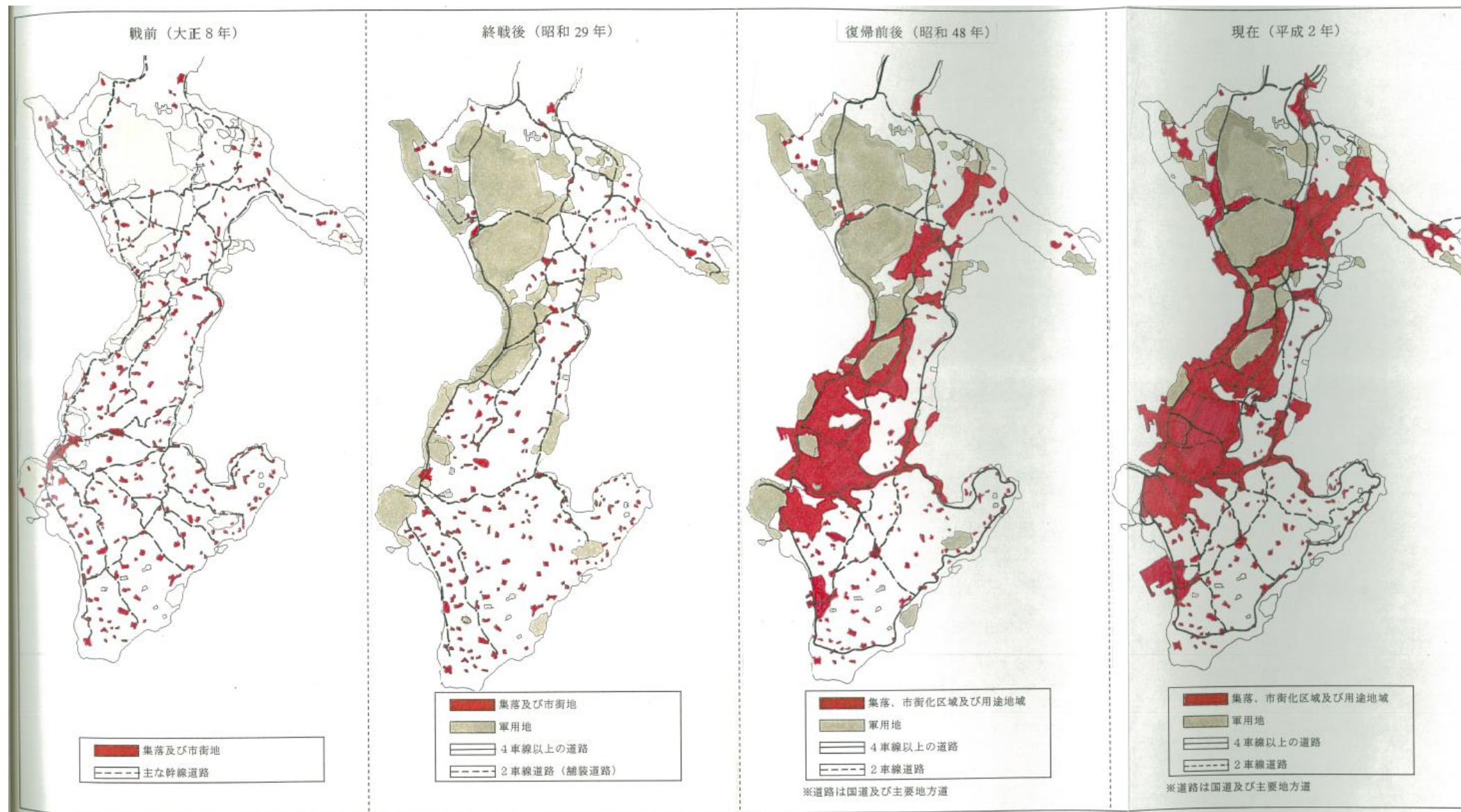


図 基地及び市街地の変遷

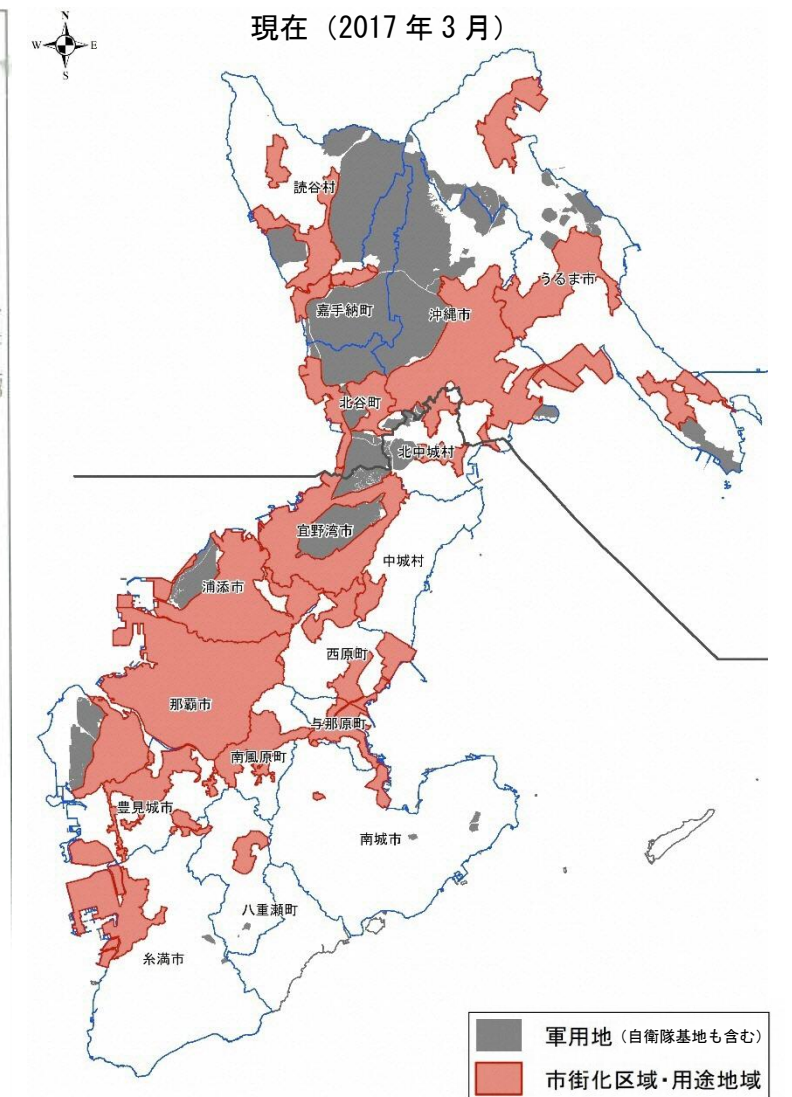


図 軍用地 (H28 土地利用現況)

出典：中南部圏域総合開発整備基本構想

出典：都市計画基礎調査

⑤ 景観の現状と課題

- ・ 自然景観や緑地景観については、面的に広がる斜面樹林や稜線上への開発圧力の増加に伴い建築物や鉄塔等が立地し、不調和なスカイラインが生じており、景観の阻害要因となっている。
- ・ 市街地景観については、電線類が雑多となっていることや、巨大広告看板類や看板の色彩に不調和が見られる状況である。



図 建築物や鉄塔等による不調和なスカイライン

出典：うるま市景観計画（原案）(H22)



図 開発行為による斜面樹林の減少
(浦添大公園周辺)



図 世界遺産である勝連城跡周辺の市街化が進む

出典：うるま市景観計画（原案）(H22)



電線や広告看板による景観の阻害
(西原町内間)

表 景観施策の取り組み状況（H31.4時点）

	市町村名	景観行政団体移行 (公示手続中含む)	景観計画策定 (予定含む)	景観条例制定 (施行)	景観地区 指定等または備考
那覇広域都市計画区域	那覇市	H20. 1. 22	H23. 5. 26	昭和60. 4. 1 (H24. 4. 1)	○景観整備機構 首里まちづくり研究会
	宜野湾市	H25. 5. 15	H27. 12. 1	H28. 6. 21	
	浦添市	H18. 10. 4	H19. 7. 1 H20. 4. 1	H19. 7. 1	○景観地区 ・県道浦添西原線沿線地区 (H27.9.29) ○景観重要公共施設 ・県道浦添西原線 (H28.7.5) ○景観整備機構 ・沖縄建築士会
	糸満市	H25. 5. 10	H26. 3. 31	H26. 7. 1	○景観重要公共施設 ・国道331号線(H26) ・糸満与那原線(H26) ・市道(2路線)(H26) ・公園(山嶺毛公園等) (H26) ・糸満漁港(H26)
	豊見城市	H27. 4. 21	H29. 9. 1	H30. 4. 1	
	北中城村	H26. 6. 1	H29. 7. 1	H10. 9. 30 (H29. 3. 28)	
	中城村	H27. 6. 1	H27. 6. 8	H27. 7. 1	
	西原町	H26. 6. 9	H28. 3. 17	H28. 9. 1	
	与那原町	H27. 3. 30	H29. 3. 31	H29. 9. 1	
	南風原町	H30. 6. 7	令和元年度予定	令和元年度予定	
中部広域都市計画区域	八重瀬町	H25. 6. 1	H26. 10. 1	H26. 10. 1	
	沖縄市	H24. 1. 1	H25. 12. 1	H25. 12. 1	
	うるま市	H21. 10. 1	H23. 3. 28	H23. 7. 1	○景観地区 ・勝連南風原地区 (H27.10.1) ・勝連浜比嘉地区 (H29.10.1)
	読谷村	H21. 1. 1	H21. 6. 1	H21. 6. 1	○景観重要公共施設 ・県道16号線(H29.5.1) ○景観地区 ・ヤチムンの里地区 (H29.4.1) ・座喜味城周辺地区 (H29.4.1)
	嘉手納町 北谷町	指定なし H24. 5. 1	指定なし H25. 8. 1	指定なし H26. 6. 1	
南城	南城市	H21. 4. 1	H24. 3. 30	H26. 4. 1	

⑥ 文化財の分布状況

- ・沖縄県では、「琉球王国のグスク及び関連遺産群」として史跡群（9箇所）が世界遺産に登録されており、内8箇所が中南部都市圏に位置する。
- ・中南部都市圏における文化財の分布状況は、那覇広域都市計画区域では全域にわたり広く分布しており、中部広域都市計画区域ではうるま市が多い状況にある。
- ・分類別にみると、那覇広域及び中部広域都市計画区域では有形文化財（建造物や工芸品、絵画等）の指定が比較的多いが、南城都市計画区域では無形文化財（伝統舞踊や織物等）や史跡（城跡や御嶽等）の指定が比較的多い状況である。
- ・集落や地域において、大切に受け継がれてきた神事や祭事などを行っている拝所等の地域資源など保全を求められる地区もある。

表 文化財の分類別箇所数 (単位：箇所)

	世界遺産	分類				計
		史跡	有形文化財	無形文化財	その他	
那覇市	4	41	88	12	45	186
宜野湾市	0	9	9	3	116	137
浦添市	0	16	50	5	27	98
糸満市	0	3	8	3	120	134
豊見城市	0	0	38	0	103	141
北中城村	0	7	8	4	17	36
中城村	1	6	4	2	52	64
西原町	0	2	8	0	25	35
与那原町	0	6	1	0	1	8
南風原町	0	3	9	14	53	79
八重瀬町	0	0	1	3	20	24
那覇広域都市計画区域	5	93	224	46	579	942
沖縄市	0	9	20	3	31	63
うるま市	1	21	21	9	144	195
読谷村	1	7	6	4	59	76
嘉手納町	0	6	2	6	24	38
北谷町	0	2	6	0	67	75
中部広域都市計画区域	2	45	55	22	325	447
南城都市計画区域	1	24	9	29	56	118

※その他：天然記念物、名勝、埋蔵文化財包蔵地等

出典：都市計画基礎調査

【世界遺産とは…】

世界遺産条約に基づき、「世界遺産リスト」に記載された「顕著な普遍的価値」をもつ記念物、建造物群及び遺跡を指し、これらを人類全体の遺産として、損傷、破壊等の脅威から保護し、保存することを目的としている。

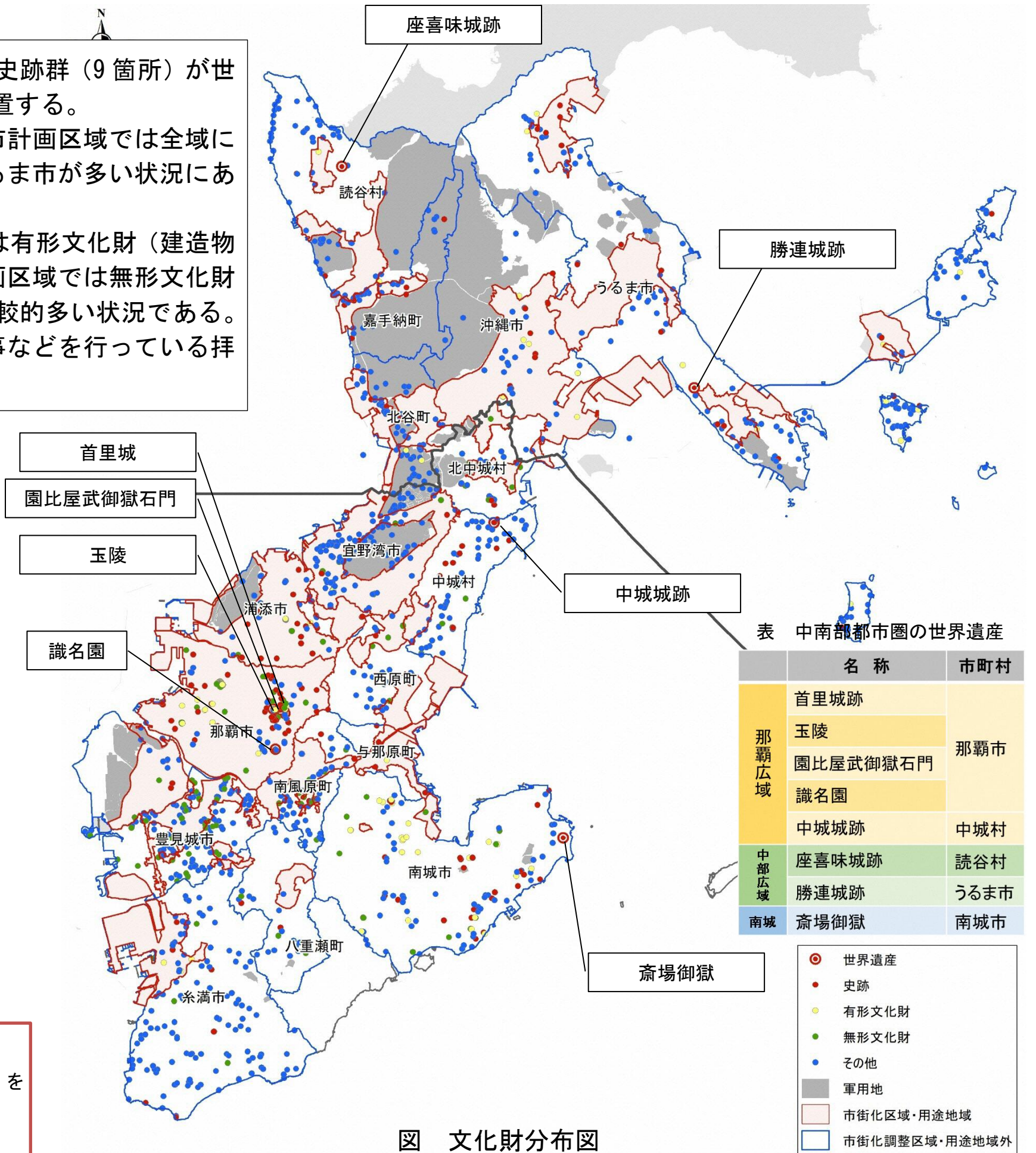


表 中南部都市圏の世界遺産

	名称	市町村
那覇広域	首里城跡	那覇市
	玉陵	
	園比屋武御嶽石門	
	識名園	
	中城城跡	中城村
中部広域	座喜味城跡	読谷村
	勝連城跡	うるま市
南城	斎場御嶽	南城市

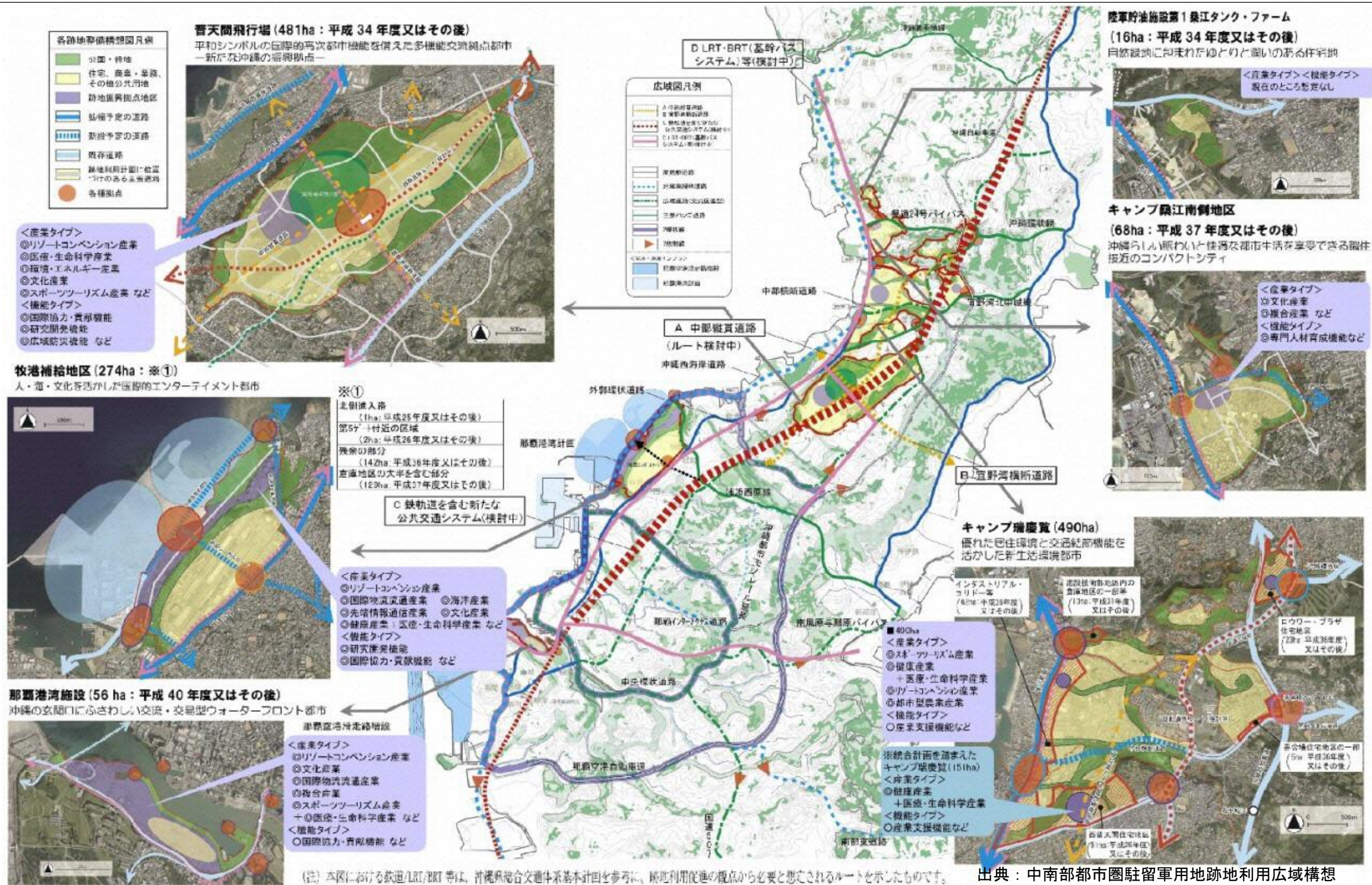
●	世界遺産
●	史跡
●	有形文化財
●	無形文化財
●	その他
■	軍用地
■	市街化区域・用途地域
■	市街化調整区域・用途地域外

図 文化財分布図

出典：都市計画基礎調査

⑦ 駐留軍用地跡地利用に関する構想

・中南部都市圏における大規模な駐留軍用地の返還を契機に、跡地の市街地開発や幹線道路、鉄道等の広域交通インフラの整備を進めることにより、2つの都市圏（那覇広域都市圏と中部広域都市圏）が一体となった都市圏軸が形成される。（中南部都市圏駐留軍用地跡地利用広域構想（H25）より）



⑧ 大型 MICE 施設を核とした東海岸地域の振興と県土の均衡ある発展

＜戦略的なMICEの振興＞



沖縄アジア経済戦略構想：
日本とアジアを結ぶ
戦略的ビジネス拠点



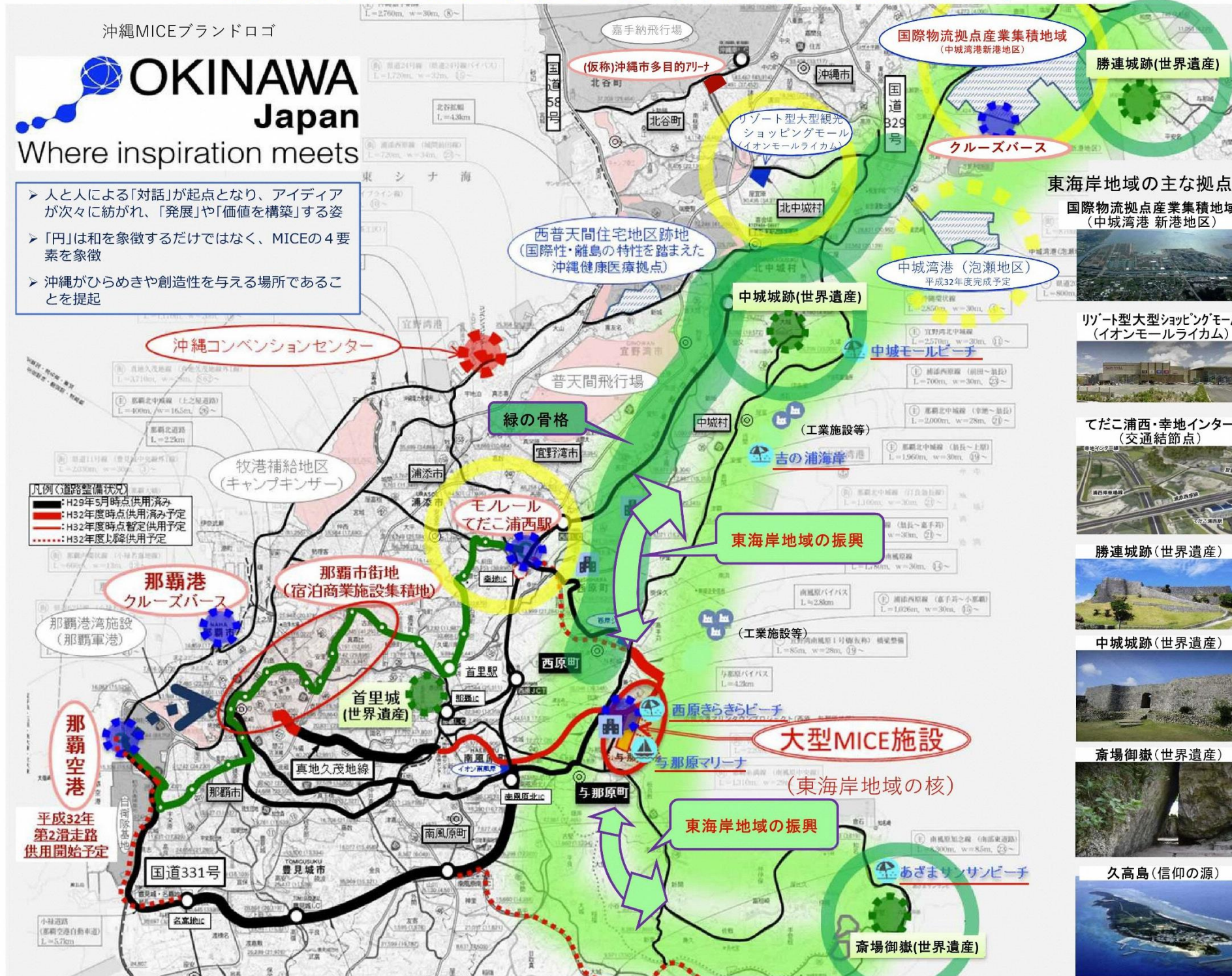
沖縄県21世紀ビジョン基本計画：
沖縄経済成長の
プラットフォーム



沖縄県観光振興基本計画：
世界水準の
観光リゾート地



＜東海岸地域のポテンシャル（主な拠点等）＞



＜東海岸地域の振興と 県土の均衡ある発展＞

1. 大型MICE施設を核として、リゾート型大型ショッピングモールやクルーズ船が入港可能な中城湾港(国際物流拠点産業集積地域)、てだこ浦西駅周辺開発地区等の開発地域を結節する機能を発揮することにより、地域の観光振興、投資促進を図る。
2. 本島中南部東海岸地域には、斎場御嶽、中城城跡及び勝連城跡の3つの世界遺産が立地し、沖縄独自の歴史遺産とも調和したMICEエリアとして世界へ発信できる。
3. 東海岸地域の振興と、都市機能が集積する西海岸地域が連携することにより、県土の均衡ある発展につなげる。

東海岸地域のポテンシャルの特性

