

10 安里駅

Asato Station

11 おもろまち駅

Omoromachi Station

12 古島駅

Furujima Station



安里交差点周辺の街は栄町などがあり落ち着いた雰囲気。おもろまち駅と古島駅周辺は新しいビルが続々オープン。那覇市の新しい都市として発展しています。

DFSギャラリア・沖縄 E-6

おもろまち駅すぐ 那覇市おもろまち4-1 0120-782-460
9:00-21:00 (金～日・祝は22:00まで)
※季節・店舗により異なります。詳しくはWEBで
<http://www.dfsokinawa.com/> 無休

おもろまち駅に直結アクセスも便利な免税店
DFSギャラリア・沖縄は、売り場面積10,000平方メートルを誇る
沖縄最大のショッピングスポットで、免税店としても国内最大。そして
唯一の国内旅行者向けの免税店です。ラグジュアリーな空間には、
世界のトップブランドや世界中から運び抜かれた人気アイテム、DF
S限定アイテムなどが一堂に会しており、国内小売価格より最大30
%もお得な免税価格でお求めいただけるのが大きな魅力です。



天久りうぼう楽市 B-3・4

おもろまち駅より徒歩15分
那覇市天久1-2-1 代表TEL: 098-941-1188
スーパーは24時間営業。その他の営業時間は各店舗により異なる。

生活用品のお買い物から飲食までそろそろ
天久りうぼう楽市は、スーパー、百円館、大型ス
ポーツ用品店、無印良品、ユニクロ、家電量販
店、人気飲食店が立ち並びオープンモール。
スーパー・百円館は24時間営業。日常生活に必
要なほとんどのものを揃えることが出来ます。



サンエー那覇メインプレイス D-5

那覇市おもろまち4-4-9 098-951-3300
9時～24時 (一部店舗を除く) 無休

大型スーパーと県最大のシネコン、ブランドショップ、グルメなどが一堂に集結
大型スーパー、人気のブランドショップ、おし
ゃれなカフェやレストラン、かわいい雑貨、県
内最大のシネコン、アミューズメント施設ま
で様々な専門店が一堂に集まった、こどもか
ら大人まで一日中遊びつくせる便利なショッ
ピングセンターです。



1
2
3

沖縄特産④

沖縄そば

沖縄そばは、そば粉ではなく、小麦粉を用いるのが特徴。かつおや豚骨スープをベースに、三枚肉やソーキ、フーチパー(沖縄ヨモギ)等、入れる具材でバリエーションが楽しめます。



おもろまち駅前広場バス停 D-6

おもろまち駅西口すぐ

バスに乗り換え、中部方面へのアクセス便利
新都心から宜野湾市や沖縄市、うるま市など本島中部方面へ出かけるには路線が充実したこのバス停が便利。広々とした駅前広場内には、バス路線図などが設置された情報センターがあり、休憩もできます。



沖縄県立博物館・美術館 C-5

おもろまち駅より徒歩10分
那覇市おもろまち3-1-1 098-941-8200
9時～18時、金・土～20時

沖縄の文化・歴史・芸術を一堂に展示
博物館は沖縄の風土・歴史・文化を、美術館は沖縄・沖縄ゆかりの作家の作品を展示。企画・特別展もさまざま実施。館内のふれあい体験室(無料)では、展示物に自由に触れて遊べるほか、子供向けの体験教室も毎週土曜日に行なっています。



栄町市場商店街 G・H-6

安里駅から徒歩2分
098-886-3979 (栄町市場商店街振興組合)
日曜(一部店舗を除く)1月1、2日

懐かしい昭和のたたずまいを残す市場
安里駅近くにあり、戦前は一高女や女子師範学校などがありました。戦後、真和志村営の公設市場を中心に発展し、栄町市場と呼ばれるようになりました。市場内は肉・鮮魚店や惣菜店、衣類品店などがあります。のんびりとした雰囲気のある商店街で、もやしのヒゲを摘むおバアの姿も多く見られます。多様なイベントが行われ、話題の多い商店街です。食堂や居酒屋、南米料理店もあります。昔ながらの落ち着いた雰囲気です。

那覇の 2大人気スポ

わくわく楽しい!

おもろまちで
ショッピング!

【那覇新都心】

12P・13P地図参照

新しい街は楽しさ満載!

大型電器量販店やファッションショップ、地元人気の100円ショップまで勢揃い! グルメも満喫できます。

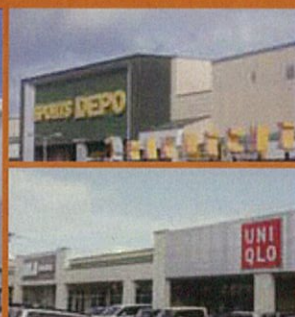


天久りうぼう楽市

生鮮食料品が、24時間いつでも買えるスーパー「りうぼう」や100円ショップも。

スポーツ

「スポーツDEPO」はスポーツ心を刺激する専門メガストア。楽しい生活にスポーツを。



飲食店

沖縄そばと沖縄料理の店「みの家」やファミリーレストラン、ファーストフードも。

電器

「ベスト電器」は生活家電からPCまで、新しく揃えるなら広いフロアの専門店です。

ファッション

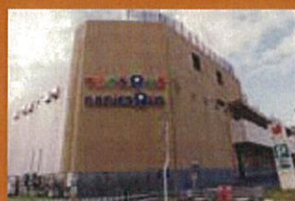
「無印良品」や「ユニクロ」ではリーズナブルで最新のウェアが手に入ります。



あっぷるタウン

温めてすぐ食せる惣菜が豊富なスーパーの他、飲食店など35の入居店は大人も子供も楽しめます。

住所 那覇市おもろまち3-3-1 営業時間 9時~23時
電話 098-941-8020・年中無休



おもちゃ

おもちゃとベビーの総合専門店(トイザラス)では、ベビーやファミリー向け商品も販売。育児アドバイスや相談会を積極的に開催しています。

ヤマダ電機

沖縄県最大の品揃えを誇る家電量販店。家電以外も、生活用品や薬なども販売しています。

住所 那覇市おもろまち2-5-33
営業時間 10時~22時(12月31日~20時)
電話 098-851-5040



沖縄県立博物館・美術館



サンエー那覇メインプレイス

大型スーパーと県内最大のシネコン、ブランドショップ、グルメなどが一堂に集結。

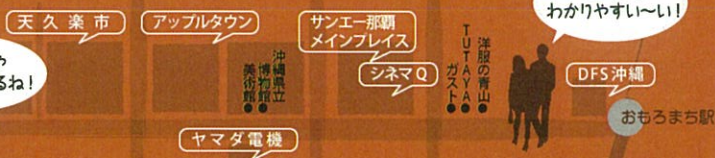
住所 那覇市おもろまち4-4-9
営業時間 9時~24時(一部店舗を除く)
電話 098-951-3300・無休

グルメ

レストランやカフェ、ファーストフード、アイスクリームショップなどバラエティ豊か。

映画館や
博物館もあるね!

道一本で
わかりやすい~い!

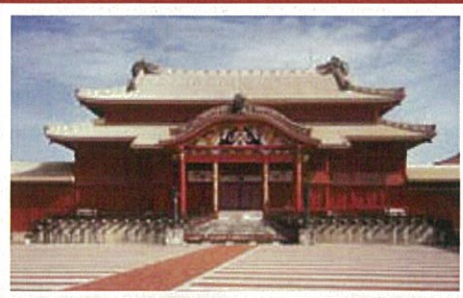


ット徹底ガイド

【首里城】 16P・17P地図参照

琉球王国の栄華を物語る世界遺産

古き沖縄!!
と言えばココ!



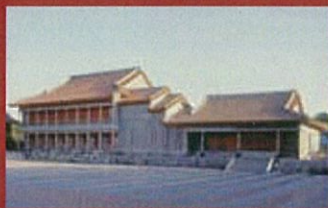
首里城正殿

首里城正殿は、琉球王国時代の王城の中で最大の規模を誇り、その高さは16mにも及びます。外観は赤と白の対比が映え、日本、中国、琉球の複合的な建築様式が伺えます。また周辺には世界遺産の玉陵、園比屋武御嶽などのスポットが点在。更に日没から深夜0時まで正殿のライトアップが行われ、闇夜に浮かぶ首里城の姿は必見です。

琉球の歴史は非常に古く、那覇市の山下町第一洞穴からは32000年前の人骨が発見された。その後、沖縄に点在した豪族「按司」が、南山・中山・北山の三勢力にまとまり、1429年に中山の尚巴志が三山統一を果たし、琉球王国が成立。1469年からは第二尚氏による王統が始まり、410年間続き、1609年の薩摩侵攻で変遷を迎えました。そして1879年の琉球処分で琉球藩となり、琉球王国は幕を閉じました。



尚家の宝物 那覇市歴史博物館



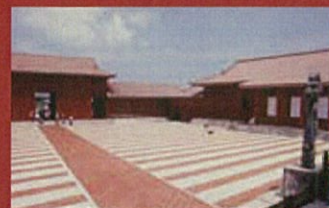
南殿、番所

番所は首里城に登城する人々の取次を行い、南殿では祝宴や催事が行われました。現在は両方で、王朝時代の美術工芸品を展示しています。



書院

中国の使者や那覇在住の薩摩役人の接待が行われた場所で、現在も鎖之間では、琉球菓子を味わえるなど、当時の接待を体験できます。



御庭

首里城の儀式が行われた、正殿前の広場。色違いの敷き瓦が特徴で、中央の道(浮き道)は国王などの限られた人だけが通る事が許されました。



龍樋(りゅうひ)

首里城王宮の飲料水として使用された泉で、樋口の龍は約500年前に中国から運ばれおり、当時のものが今も残っています。



首里城正殿内部と内部の彫刻

龍や牡丹など、日中双方の様式を取り入れた装飾が特徴。2階には、国王の玉座「御差床」(うさすか)があり、当時の様子を知る事が出来ます。



北殿

首里王府時代に、当時の役人が働いていた場所。1709年の大火で焼失したものの再建され、現在は内部にパネル展示やショップ等があります。



守礼門

中国の建築様式が特徴の、首里城の玄関口。二千年札の図案になるなど、沖縄のシンボリックな存在となっています。



万国津梁の鐘

尚泰久の代に作られたとされる鐘。表面の鐘銘文からは、交易で栄えていた沖縄が伺えます。正式名称は旧首里城正殿鐘。