

冲绳县有效利用日本唯一国际物流特区（国际物流基地产业集聚区）的优势，积极促进企业落户、完善物流基础设施的建设。

国际物流基地产业集聚区

国际物流基地产业集中地区是根据冲绳振兴特别措施法规划的经济特区。

国际物流基地产业集中地区宇流麻、冲绳地区吸引着各类高精尖技术企业、积极开拓海外市场的企业汇聚于此。

国际物流基地产业集中地区那霸地区（旧自由贸易地区）则因邻近那霸机场及那霸港口汇聚了许多重视交通便利的企业。

那霸、浦添、丰见城、宜野湾、糸满地区

【那霸市、浦添市、丰见城市、宜野湾市、糸满市的全域】

这些地区与那霸机场、那霸港毗邻，同时也与主要公路连接，作为冲绳经济、产业、贸易的中心基地，最适合临空、临港型产业的集聚。



从那霸机场约27km
(乘车45分钟)

税收支援制度

税收优惠的对象是国际物流基地产业的8个行业（制造业、特定机器等维修业、特定无店铺零售业、仓储业、飞机维修业、公路货运业、特定房地产租赁业、批发业）。但对于法人的税收优惠中，尤其是关于较大支援的所得税前扣除的优惠，仅限于在特区内投资的及达成规定的雇佣人数，并在集聚后对贸易有振兴作用的5个行业（制造业、特定机器等维修业、特定无店铺零售业、仓储业、飞机维修业）。

■ 国税

每年可在国税中的所得税前扣除、投资税收抵免、特别折旧中每年任选一个。

○ 所得扣除

在国际物流基地产业集聚区，对符合新设等条件的企业，自设立后10年内可享受扣除法人课税所得40%的优惠。（需由冲绳县知事认定为特别事业）

○ 投资税收抵免

若对机器及设备投资超过100万日元，对建筑物及其附属设备投资超过1,000万日元时，在其应纳税额中可享受按一定比例扣除的优惠。（扣除率：机械设备15%、建筑物及附属设备8%）

○ 特别折旧

若对机器及设备投资超过100万日元，对建筑物及其附属设备投资超过1,000万日元时，可享受特别折旧优惠。（特别折旧率：机械设备50%、建筑物及附属设备25%）

■ 关税

可享受减轻关税、保税区许可手续费的优惠。

○ 可选择适合的关税课税制

如果在保税工厂等进行以外国货物为原料的加工、制造，然后将产品运输到国内（进口），可以在“原料税率”和“产品税率”两者之中选择较低的一个缴纳关税。

○ 减轻保税区许可手续费

可享受保税仓库、保税工厂、保税展示场以及综合保税区等许可手续费减半的优惠。

■ 地方税

可享受减轻法人营业税及房产税的优惠。

○ 法人事业税的免征

若对机器、设备、建筑物及其附属设备投资超过1,000万日元时，可享受5年减免法人事业税的部分课税的优惠。

○ 减免房产取得税的征收

若对机器、设备、建筑物及其附属设备投资超过1,000万日元时，可享受减免房产取得税的部分课税的优惠。

○ 减免固定资产税的征收

若对机器及设备投资超过100万日元，对建筑物及其附属设备投资超过1,000万日元时，可享受5年减免固定资产税的部分课税的优惠。

※关于课税减免的详情请咨询。

在冲绳展开事业活动的企业,可享受国家及县的各种支援制度。

此外,冲绳县基于对长期未来的展望,还以那霸机场以及那霸港为中心进行物流基础的建设。

充实的补助金支援制度

对落户企业进行强力支援

① 冲绳县企业设厂奖励业务补助金

● 咨询处:冲绳县工商劳动部 企业落户推进科
098-866-2770

冲绳县

对因生产而建设工厂、等投入的固定资产经费,进行补助。

- 补助金额:最多10亿日元。土地、建筑物等的经费最多25%
- 对象经费:土地、建筑物及其附属设施、构造物、机器以及装置
- 补助条件:新雇用10人以上、取得(租赁)5,000m²以上的用地等
- 对象行业:制造业等 ※补助必要条件等根据业种、对象地区等存在差异。

对雇佣及人才保障予以支援

② 地区雇佣开发补助金【冲绳年轻人雇佣促进项目】(薪资补助)

国家

在年轻失业者较多的冲绳县,为致力于改善雇佣失业情况,设立、修整办公室,进而雇佣冲绳县在住年轻求职者(35岁未满),政府将对该企业予以一定的薪资补助。

- 支付金额:相当于薪资的※1/3(大企业为1/4)
- 原则上支付期限为1年(每隔6个月共2回)。
- 但若为优秀企业法人※可再延长1年,相当于薪资的1/2(大企业为1/3)

※请致电咨询处确认详情。

③ 地区雇佣开发补助金【地区雇佣开发项目】(设备补助)

在雇佣情况严峻的地区,政府对创业、增设备,设立、修整办公室进而雇佣当地求职者的业务进行补助,致力于改善当地的雇佣构造。

- 支付金额:按照设立、整修所需费用及相关职工人数,支付规定的金额※。
- 每隔1年进行支付,最多3回。

※请致电咨询处确认详情。

● 咨询处:冲绳补助金中心 098-868-1606
或由事业所管辖的Hello Work(劳动人事局)



冲绳补助金中心

支援出口商的企业活动

④ 航空集装箱空位确保事业

● 咨询处:冲绳县工商劳动部 亚洲经济战略科
098-866-2340

冲绳县

县政府在预算范围内征借航空公司的集装箱区,并提供给出口县产品等的企业。

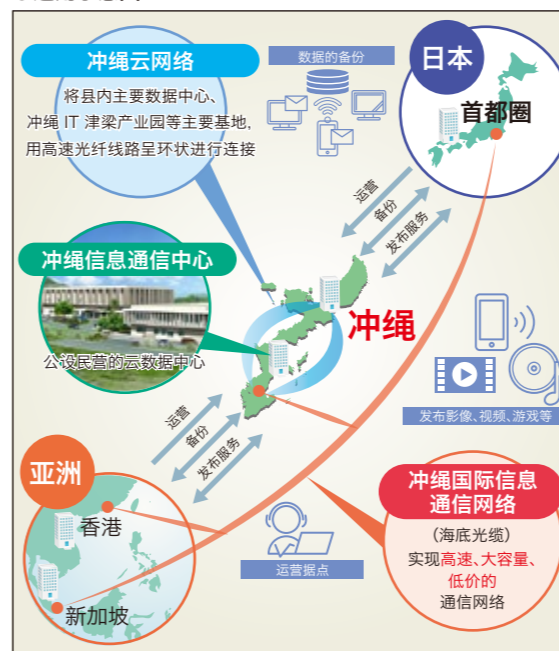
※但燃油附加费、报关费以及货物办理手续费等有关出口的各种费用由企业负担



冲绳国际物流枢纽活用促进事业 全国特产品流通基地建设推进事业

连接日本与亚洲的国际信息通信中心

○ 运用示意图



冲绳国际信息通信网络

提供以冲绳为基地,面向首都圈及亚洲的直接连接的高速、大容量、低价格的通信网络

冲绳云网络

通过将县内主要数据中心、冲绳 IT 津梁产业园等主要基地用高速光纤线路呈环状进行连接的方式,提供具有可用性、冗余性的通信环境

冲绳信息通信中心

在冲绳最新的公设民营型云数据中心,通过稳定的电源供给和免震构造,提供高安全性

备受期待的商业模式

● 提供亚洲运营服务

运用县内数据中心及冲绳云网络,提供以冲绳为基地、与首都圈同等品质的运营支持服务

● 提供远程备份服务

立足于同时发生灾害风险小的冲绳,站在 DR(灾后重建)、BCP(业务持续计划)的视角上,为企业的数据管理提供支持服务

● 提供内容发布服务

向首都圈、亚洲双方向,提供服务以发送影像、视频、游戏等大容量数据

构建可密切配合的物流基地

完善以那霸机场为中心的物流环境并有计划地推进企业招商

作为物流节点的那霸机场与那霸港集装箱码头之间,乘车仅有10分钟的距离。这片作为临空、临港型物流基地的地区,正在有计划地推进对航空货运站的完善、指定了国际物流基地产业集聚区、在同区内建设物流中心等使物流环境更加完善的各种措施。此外,还正在建设那霸机场第2跑道,建成后可以预计航班会得到更多增加。



强化中的高速物流国际物流中心

与那霸机场毗邻,乘车仅1分钟,可在最快、最短时间到达

在那霸机场的旁边,为构建国际物流基地而建设了国际物流中心,并有效地利用冲绳国际物流枢纽功能,积极地进行零件中心、备用中心以及面向亚洲地区的电子商务产品库存中心等招商。

拥有通关功能的那霸机场货运站

经办国内外货物、24小时运营的ANA专用货栈不仅规模宏大,而且在设施内设有清关手续区,可在短时间内转运国内或国际货物。货栈前可同时停放10台货机,将亚洲主要城市汇集而来的货物进行高效地运输。