

八重山入域観光客数統計概況（推計）

令和2年1月8日発表

入域観光客数(11月)

115,472人

前年同月	103,722人
対前年同月比	111.3%
11月までの累計	1,391,962人
11月までの累計(前年)	1,292,847人
観光消費額推計	74.5億円

国籍別入域観光客数(11月)

日本人	94,310人	年間累計(～11月) 1,162,891人
前年同月	91,958人	対前年同月比 102.6%
外国人	21,162人	年間累計(～11月) 229,071人
前年同月	11,764人	対前年同月比 179.89%
国籍	観光客数	対前年同月比
台湾	7,120人	127.6%
香港	1,112人	121.5%
マカオ	47人	65.3%
中国(上記以外)	5,464人	49672.7%
韓国	1人	33.3%
アジア(上記以外)	101人	183.6%
その他諸外国	7,317人	142.7%

※外国人については、入国管理局等の資料に基づく

島別入域観光客数(11月)

石垣市(11月)		
島名	観光客数	対前年同月比
石垣島	114,481人	111.2%
竹富町(11月)		
島名	観光客数	対前年同月比
竹富島	42,432人	97.0%
西表島 東部	24,644人	98.8%
西表島 西部	1,836人	65.6%
小浜島	13,039人	79.1%
黒島	1,852人	110.9%
波照間島	1,625人	68.7%
鳩間島	46人	47.4%
新城島	60人	53.1%
加屋真島	307人	76.2%
計	85,841人	92.7%
与那国町(11月)		
島名	観光客数	対前年同月比
与那国島	3,565人	103.9%

概況

[全体] 対前年同月比 11.3%増(11,750人)増

- 11月の八重山入域観光客数は、対前年同月比11.3%増の115,472人となった。なお、平成元年以降の統計で、11月単月としては過去最高の入域観光客数を記録した。
- また、11月時点で入域観光客数が過去最高だった平成29年を上回る。
- 前月との比較では、13.5%・18,092人減となった。その内訳としては、国内路線においては10.5%・10,117人減となり、海外路線においては、21.2%・7,975人減となった。

[国内路線] 対前年同月比 2.1%減(1,857人)減

- 11月の県外空路では、6.1%・2,477人減であった。その内訳としては、大阪路線で0.3%増、福岡路線で14.4%増であったが、東京路線で10.4%減、中部路線で12.1%減であった。
- また、県内路線では、0.4%・194人減であった。その内訳としては、那覇路線が0.3%・138人減、宮古路線が2.3%・56人減であった。

[海外路線] 対前年同月比 85%増(13,607人)増

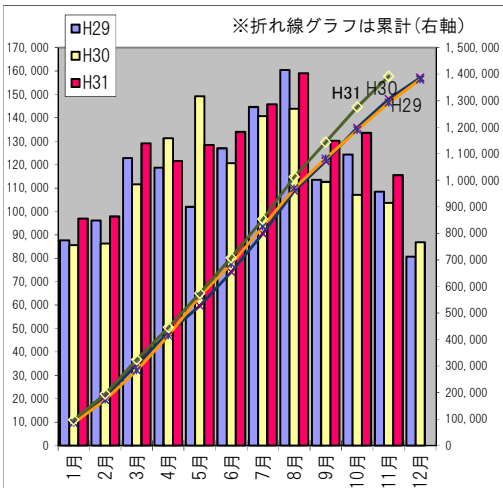
- 空路では、香港エクスプレスが週2便就航し、1,431人が来島した。
- 海路では、クルーズ客船の寄港回数が13回だった。
- 10万トン以上の船では「ダイヤモンド・プリンセス」が寄港し、計1回だった。
- 10万トン以下の船では「スーパースターアクエリアス」や「コスタ・ネオロマンティカ」等、計12回寄港した。

[その他]

- 八重山の産業まつり(11/2,3)
- 第27回日本最西端与那国島一周マラソン大会(11/9)
- 第3回西表島Happy77トライアスロン2019(11/17)

路線別・3旬別入域観光客数推計

		上旬		中旬		下旬		月間合計				
		観光客数	前年比	観光客数	前年比	観光客数	前年比	観光客数	構成比	前年比		
国内路線	空路	県外直行便	東京(羽田・成田)	7,625	84.1%	7,103	92.5%	6,439	93.8%	21,167	18.3%	89.6%
			大阪(関西・伊丹)	3,818	103.5%	3,894	100.8%	3,422	96.6%	11,134	9.6%	100.3%
			神戸	0	-	0	-	0	-	0	0.0%	-
			名古屋(中部)	1,072	82.1%	1,034	89.3%	1,013	93.5%	3,119	2.7%	87.9%
			福岡	1,118	115.6%	985	117.3%	761	109.3%	2,864	2.5%	114.4%
			小計	13,633	90.7%	13,016	96.1%	11,635	95.4%	38,284	33.2%	93.9%
		県内便	那覇	15,725	110.4%	15,119	99.2%	13,539	90.1%	44,383	38.4%	99.7%
			宮古	764	92.4%	750	99.3%	859	101.4%	2,373	2.1%	97.7%
			小計	16,489	109.4%	15,869	99.2%	14,398	90.7%	46,756	40.5%	99.6%
			チャーター便	0	-	527	-	287	-	814	0.7%	-
合計	30,122	100.0%	29,412	99.6%	26,320	93.8%	85,854	74.4%	97.9%			
海路	クルーズ船	0	-	0	-	0	-	0	0.0%	-		
	合計	30,122	100.0%	29,412	99.6%	26,320	93.8%	85,854	74.4%	97.9%		
海外路線	空路	香港	505	106.1%	444	94.3%	482	144.3%	1,431	1.2%	111.7%	
		台湾	0	-	0	-	0	-	0	0.0%	-	
		チャーター便	0	-	0	-	0	-	0	0.0%	-	
	海路	クルーズ船、ヨット	15,660	309.2%	7,184	156.2%	5,343	105.4%	28,187	24.4%	191.4%	
合計	16,165	291.8%	7,628	150.5%	5,825	107.9%	29,618	25.6%	185.0%			
空路計(国内路線+海外路線)		30,627	100.1%	29,856	99.5%	26,802	94.4%	87,285	75.6%	98.1%		
海路計(国内路線+海外路線)		15,660	309.2%	7,184	156.2%	5,343	105.4%	28,187	24.4%	191.4%		
月合計		46,287	129.8%	37,040	107.0%	32,145	96.1%	115,472	100.0%	111.3%		



月別入域観光客数・消費額推移

単位：人・億円

	平成29年		平成30年		令和元年		比較(令和元年/平成30年)		
	観光客数	消費額	観光客数	消費額	観光客数	消費額	観光客数	消費額	県全体観光客数
1月	87,766	57.3	85,689	56.4	96,976	64.1	113.2%	113.7%	107.0%
2月	96,147	60.6	86,252	58.6	97,835	66.9	113.4%	114.2%	108.5%
3月	122,789	79.4	111,580	78.3	129,137	88.2	115.7%	112.6%	105.6%
4月	118,650	72.2	131,319	83.6	121,563	85.4	92.6%	102.2%	102.2%
5月	101,984	61.8	149,250	79.5	128,410	79.5	86.0%	100.0%	100.5%
6月	127,000	70.7	120,667	79.3	134,013	84.0	111.1%	105.9%	107.2%
7月	144,693	84.1	140,753	98.8	145,783	100.9	103.6%	102.1%	109.0%
8月	160,441	92.1	143,874	106.9	159,056	103.3	110.6%	96.6%	98.4%
9月	113,544	73.5	112,627	83.3	130,153	84.7	115.6%	101.7%	101.0%
10月	124,335	74.3	107,114	80.1	133,564	87.2	124.7%	108.9%	100.2%
11月	108,490	68.7	103,722	75.1	115,472	74.5	111.3%	99.2%	100.5%
12月	80,807	55.4	86,868	65.8					
計	1,386,646	850.1	1,379,715	945.7	1,391,962	918.7	107.7%	104.4%	