


【事業者の声】


(上半期)



八重山エリア
文化サービス


観光施設として、緊急事態宣言を受け、休園の対応を行っており、売上が全くない状況。休園が終了し、施設を再開しているが、観光客数は大きく落ち込んでおり、回復していない。7月の4連休は、ある程度の集客ができたが、離島でも新型コロナウイルスの感染が確認されたため、予約のキャンセルが増えるのではないかと懸念している。

(下半期)



八重山エリア
文化サービス

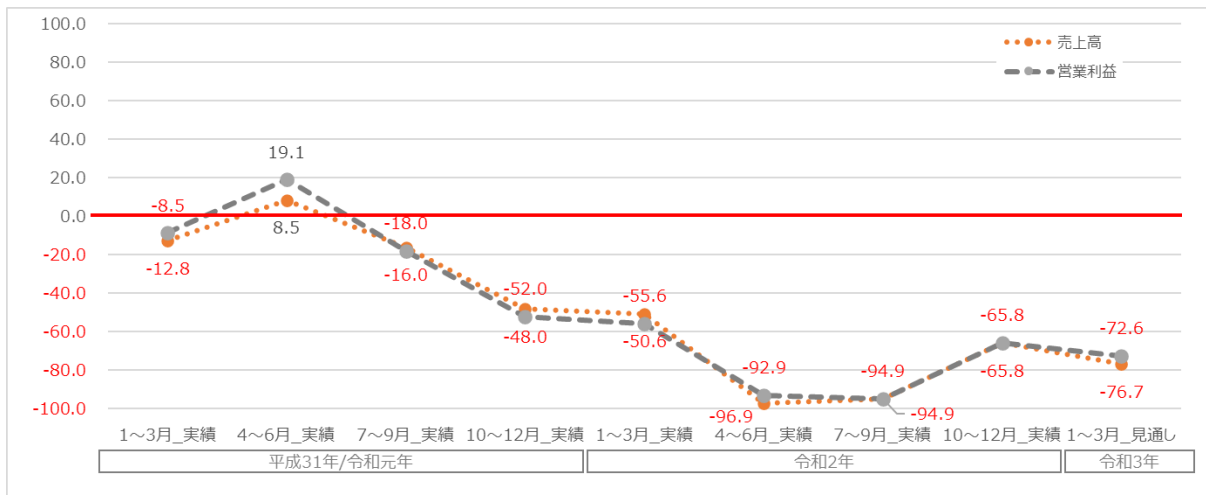
県独自の緊急事態宣言の発令を受け、8月9日は、休園措置を行った。その後、Go to キャンペーンの影響もあり、10月以降はFIT観光客、11月以降は団体旅行での観光客の受入が増加している。FIT観光客は、多くが地域共通クーポンを利用して訪れている印象。それでも、年間の受入は、前年の半分以下で着地する見込みであり、見通しは厳しい。



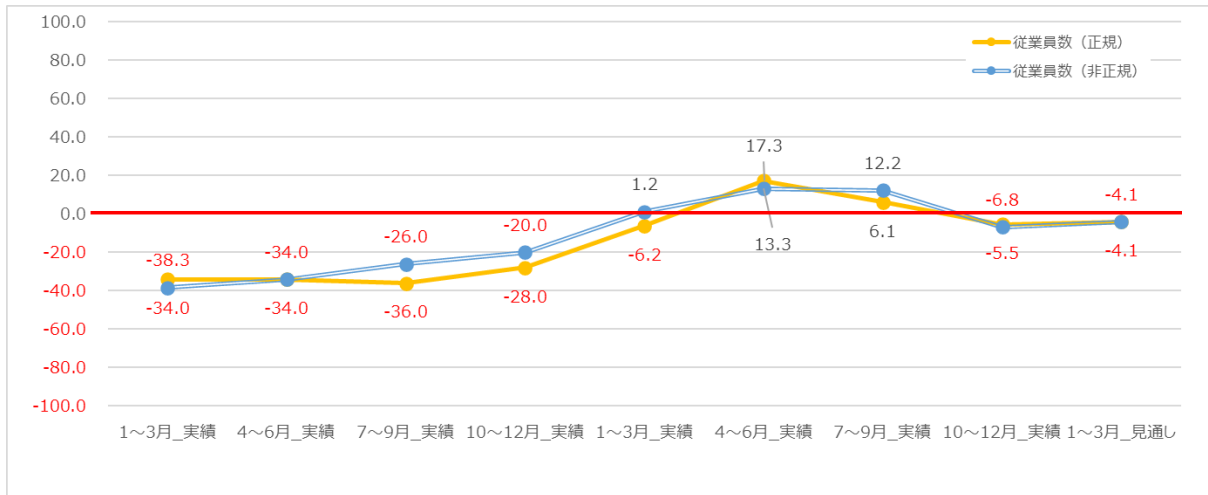
八重山エリア
旅客輸送サービス
事業者

石垣島から、西表島・由布島、竹富島などへの観光客の受入は、医療体制への不安から、4~6月は停止が続いていたが、7月以降徐々に受入が再開した。その後、Go to キャンペーンの影響により、11月は前年を超える観光客受入となった。ただ、令和2年上半期の需要の落ち込みから、離島の観光施設では従業員数が減っており、急激な需要増加に追い付けない状況も見られた。観光需要の乱高下は、受け入れ側にとって非常に負担が大きい。

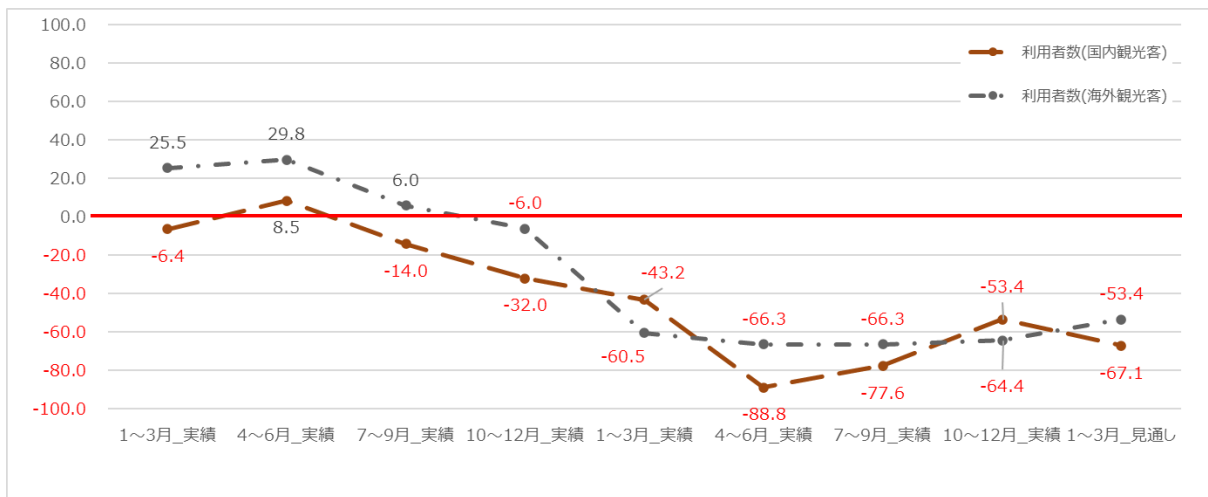
(売上高・営業利益 DI)



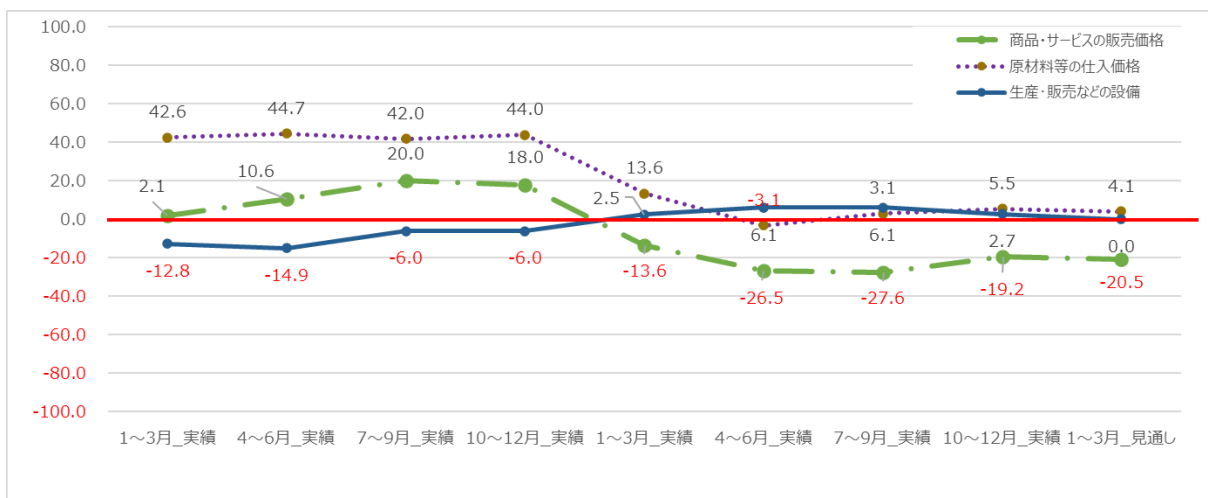
(従業員(正規・非正規)DI)



(利用者数 DI)

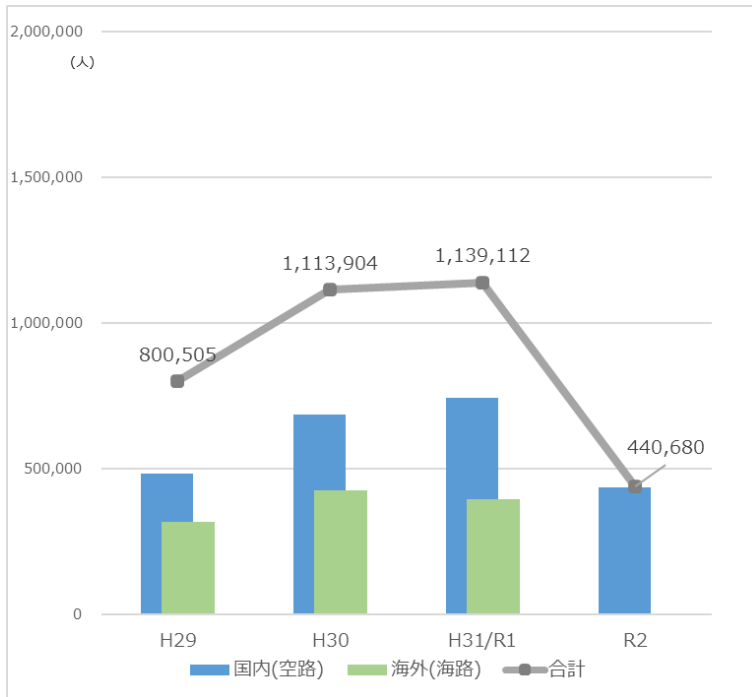


(商品・サービスの販売価格、原材料の仕入価格、生産・販売などの設備 DI)



(3) 宮古エリア

(3)-1 入域観光客数⁶



(人)

		H29	H30	H31/R1	R2	昨年対比
宮古	国内(空路)	482,469	687,127	742,774	435,774	58.7%
	海外(海路)	318,036	426,777	396,338	4,906	1.2%
	合計	800,505	1,113,904	1,139,112	440,680	38.7%

(人)

		H29												H29年間
		1月	2月	3月	4月	5月	6月	7月	8月	9月	10月	11月	12月	
宮古	国内(空路)	35,546	43,677	50,338	49,913	49,040	55,340	62,008	61,230	64,615	57,569	41,797	40,957	612,030
	海外(海路)	0	0	2,208	37,311	37,398	47,066	51,499	65,039	20,456	34,075	14,472	10,720	320,244
	合計	35,546	43,677	52,546	87,224	86,438	102,406	113,507	126,269	85,071	91,644	56,269	51,677	932,274

(人)

		H30												H30年間
		1月	2月	3月	4月	5月	6月	7月	8月	9月	10月	11月	12月	
宮古	国内(空路)	38,948	46,508	56,450	54,698	50,829	57,820	66,994	74,344	63,462	67,983	56,470	52,621	687,127
	海外(海路)	12,263	10,869	22,800	44,512	62,808	43,246	54,608	60,521	46,513	43,359	17,814	7,464	426,777
	合計	51,211	57,377	79,250	99,210	113,637	101,066	121,602	134,865	109,975	111,342	74,284	60,085	1,113,904

(人)

		H31/R1												H31年間
		1月	2月	3月	4月	5月	6月	7月	8月	9月	10月	11月	12月	
宮古	国内(空路)	38,413	48,454	56,786	58,083	58,021	61,565	77,293	75,316	71,430	80,662	59,681	57,070	742,774
	海外(海路)	27,219	21,469	24,624	30,095	25,641	47,469	34,401	40,110	33,889	48,507	43,363	19,551	396,338
	合計	65,632	69,923	81,410	88,178	83,662	109,034	111,694	115,426	105,319	129,169	103,044	76,621	1,139,112

(人)

		R2												R2年間
		1月	2月	3月	4月	5月	6月	7月	8月	9月	10月	11月	12月	
宮古	国内(空路)	42,842	49,191	42,237	10,828	5,666	21,159	44,334	27,421	40,135	55,796	50,215	45,950	435,774
	海外(海路)	4,906	0	0	0	0	0	0	0	0	0	0	0	4,906
	合計	47,748	49,191	42,237	10,828	5,666	21,159	44,334	27,421	40,135	55,796	50,215	45,950	440,680

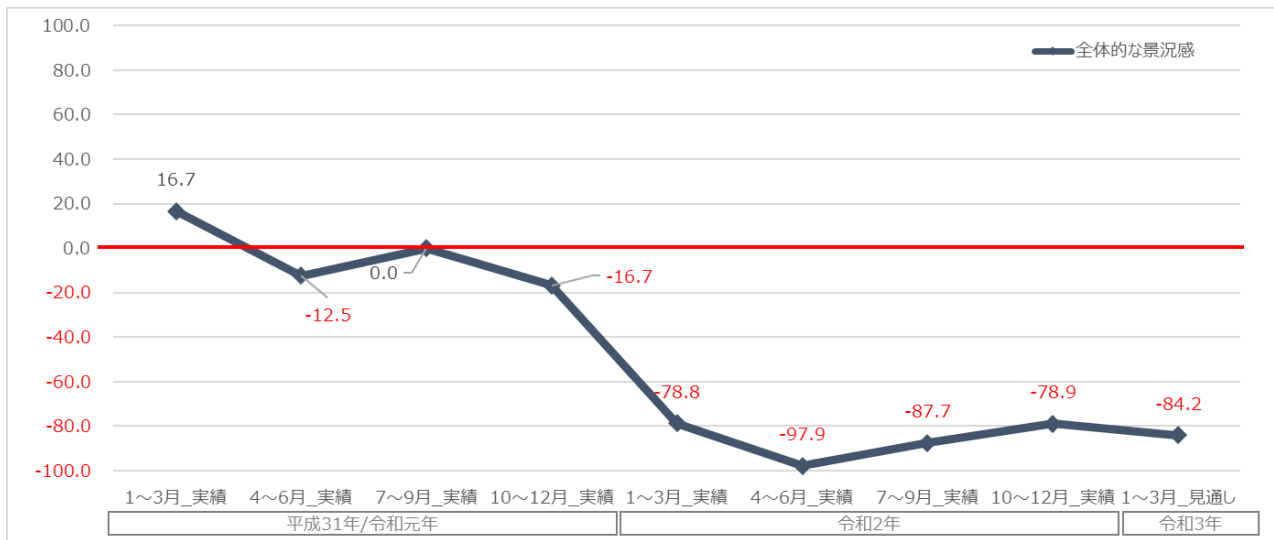
⁶ 入域観光客数:宮古島市観光商工部 観光商工課「入域観光客数」 <https://www.city.miyakojima.lg.jp/gyosei/toukei/kankouyaku.html>

(3)-2 宮古エリア 各種 DI

宮古エリアの県内観光関連事業者の景況 DI は、令和 2 年 1～3 月期は、「-78.8」、4～6 月期は、「-97.9」、7～9 月期は、「-87.7」、10～12 月期は、「-78.9」となり「下降」の判断が「上昇」の判断を一貫して上回った。

令和 3 年 1～3 月期の景況の見通しも、「-84.2」と、引き続き「下降」が「上昇」を大きく上回る見通しとなっている。


(景況 DI)



	2019年				2020年				2021年
	1～3月	4～6月	7～9月	10～12月	1～3月	4～6月	7～9月	10～12月	1～3月
	実績	実績	実績	実績	実績	実績	実績	実績	見通し
宮古エリア									
全体的な景況感	16.7	-12.5	0.0	-16.7	-78.8	-97.9	-87.7	-78.9	-84.2
売上高	-4.2	-16.7	12.5	0.0	-80.8	-97.9	-91.2	-76.3	-81.6
営業利益	-12.5	-20.8	0.0	-12.5	-80.8	-95.7	-89.5	-73.7	-81.6
従業員数(正規)	-45.8	-41.7	-25.0	-20.8	9.6	14.9	3.5	-18.4	-7.9
従業員数(非正規)	-54.2	-54.2	-25.0	-12.5	11.5	23.4	1.8	-2.6	2.6
商品・サービスの販売価格	20.8	25.0	20.8	29.2	-32.7	-44.7	-29.8	-39.5	-26.3
利用者数(県民)	-	-	-	-	-55.8	-87.2	-66.7	-57.9	-65.8
利用者数(国内観光客)	16.7	33.3	-33.3	-37.5	-73.1	-87.2	-84.2	-63.2	-65.8
利用者数(海外観光客)	4.2	0.0	-20.8	-25.0	-51.9	-66.0	-59.6	-57.9	-55.3
原材料等の仕入価格	58.3	62.5	50.0	54.2	-7.7	4.3	5.3	7.9	-13.2
生産・販売などの設備	-12.5	-8.3	4.2	8.3	5.8	6.4	1.8	2.6	13.2

【事業者の声】


(上半期)



宮古エリア
小売事業者


インバウンド観光客の減少、県外観光客の減少による、売上へのマイナス影響が大きい。加えて、島内での建設工事中止等によって本島からの来島者も減少しており、更なる売り上げのマイナスに繋がっている。

(下半期)



宮古エリア
小売事業者

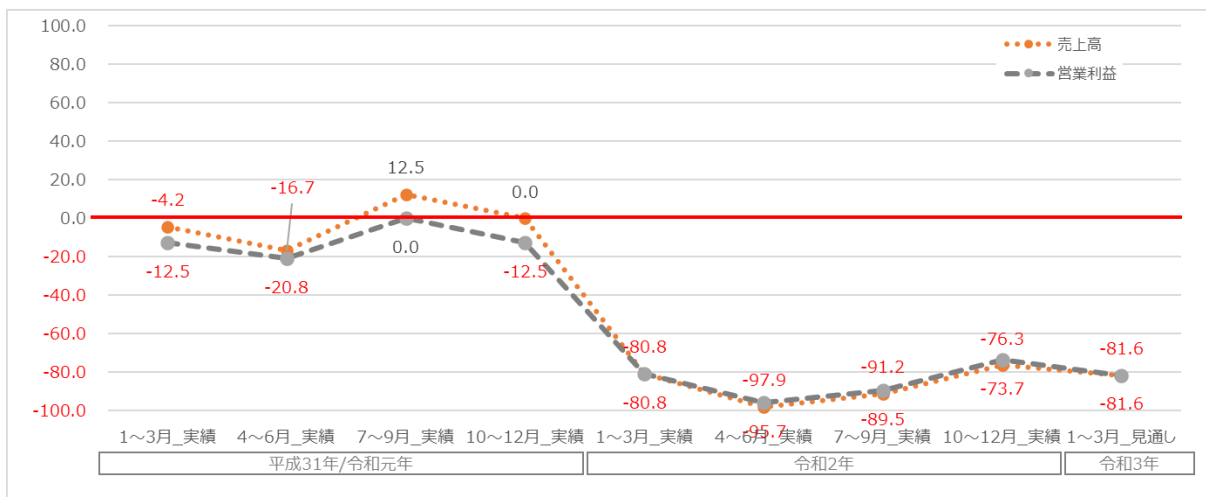
9月のシルバーウィーク後から、観光客が戻り始め、10月～12月は、昨年度以上の売上となった。製造した商品の卸売りも行っているが、卸売先でも欠品が相次いでいる状況。ただ、感染の再拡大がみられると一気に需要が落ち込むことが想定され、卸売先からの返品のリスクがあると懸念している(4月の緊急事態宣言時は、多くの返品を抱え、廃棄等も行った。)



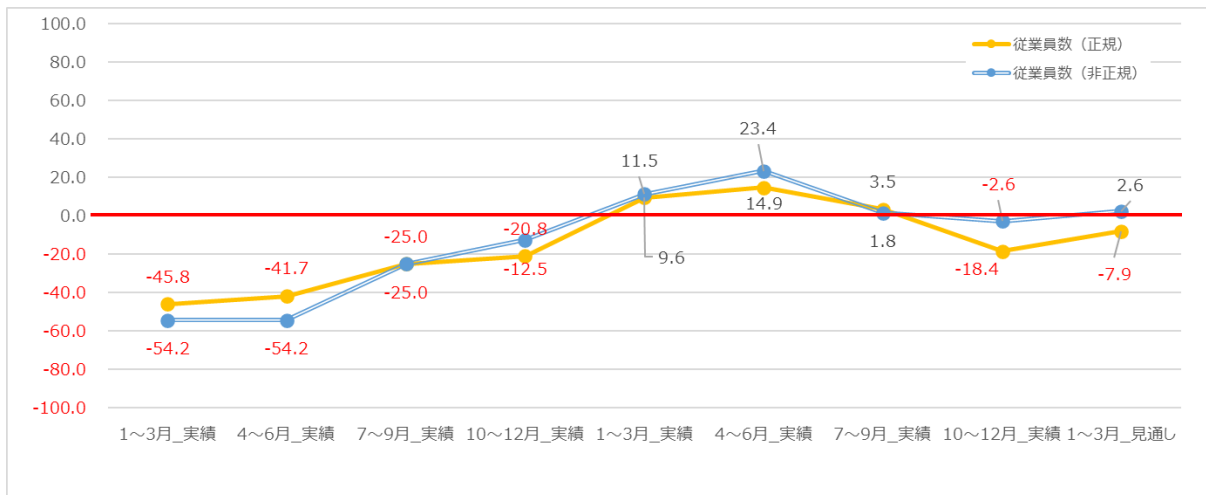
宮古エリア
宿泊サービス事業者

8月は、県独自の緊急事態宣言の影響から、予約キャンセルが相次ぎ、稼働率が低迷した。9月のシルバーウィーク後から、稼働率が復調し、10月11月は過去最高の売上となった。しかしながら、Go to キャンペーンの停止措置により、12月年末の予約キャンセルが相次いでおり、予約の乱高下による受入態勢の混乱が大きい。

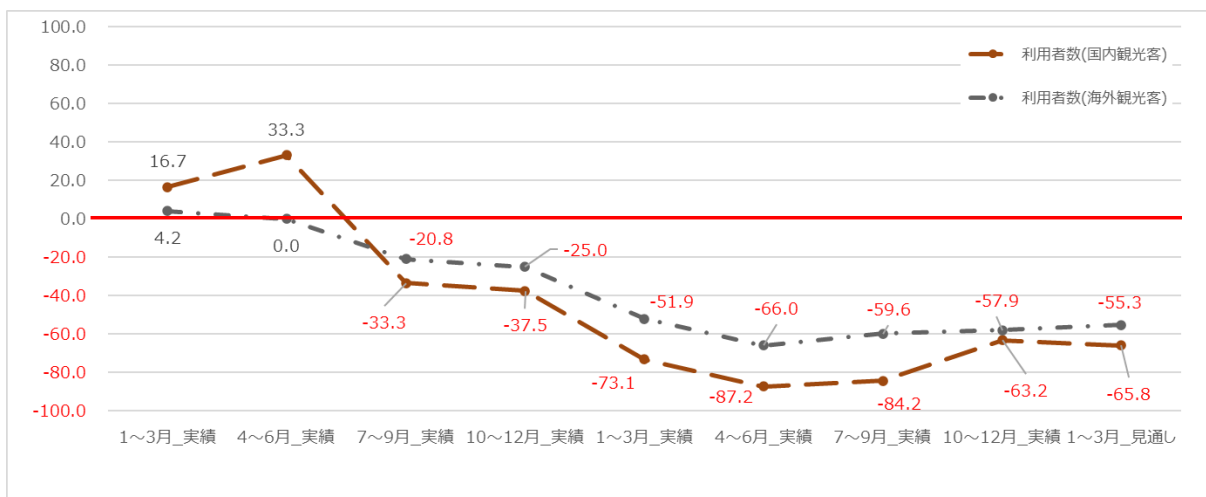
(売上高・営業利益 DI)



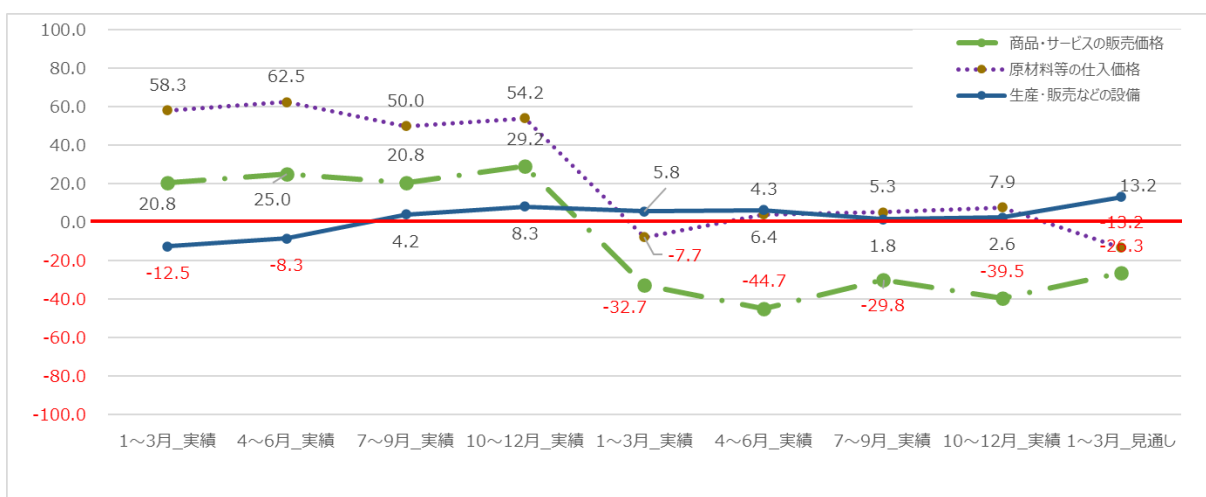
(従業員(正規・非正規)DI)



(利用者数 DI)



(商品・サービスの販売価格、原材料の仕入価格、生産・販売などの設備 DI)

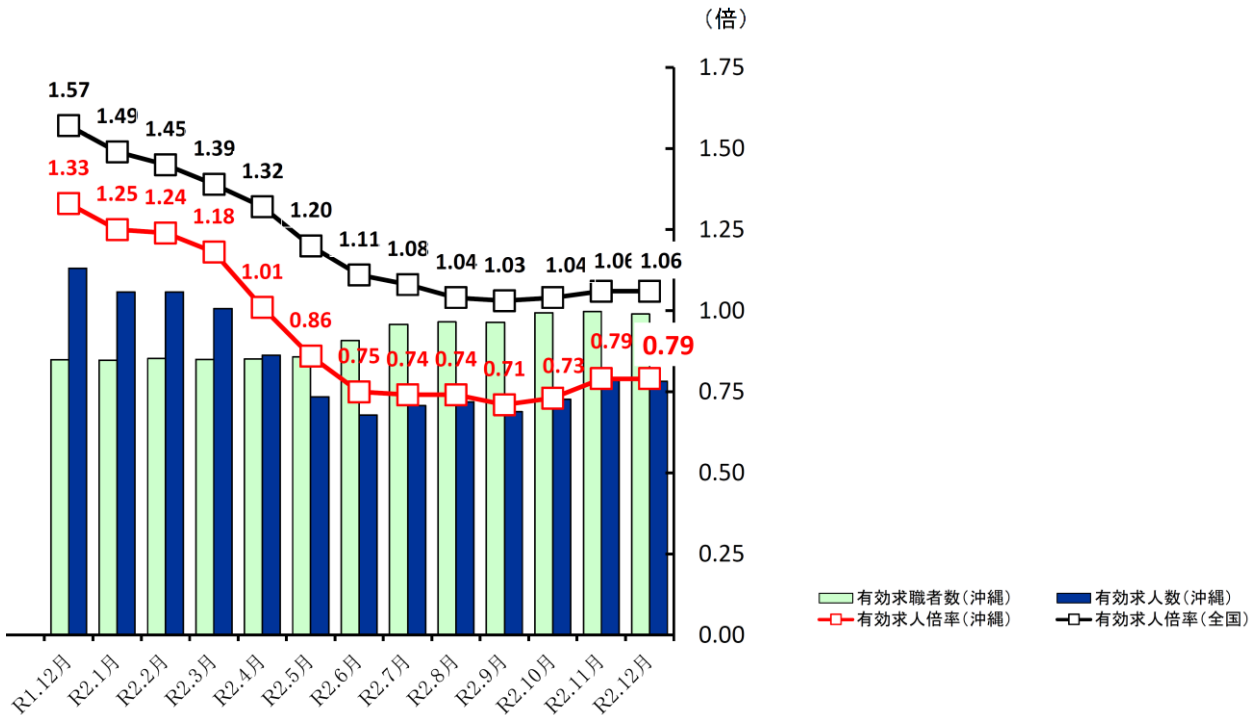


4. 県内観光関連事業者における雇用動向

(1) 県内労働市場の現状

県内の有効求人倍率は、令和元年平均は、1.19 倍で、前年より 0.02 ポイント上昇、6年連続で本土復帰後の最高値を更新したが、令和 2 年 1 月以降低下し続けており、令和 2 年 12 月時点で、0.79 倍となっており、令和 2 年 5 月以降 1 倍を下回る状況が続いている⁷。日本銀行那覇支店による調査でも、人手不足と回答する企業はコロナ禍前と比較し減少傾向にある。令和元年 12 月の時点で、-49 となっていた指数は、令和 2 年 6 月には沖縄県全体で、-7 まで改善、令和 2 年 12 月調査では、-12 となっている。引き続き「人手不足」が上回っている状況ではあるが、前年までの過度な人手不足感は落ち着きつつあるといえる。

【求職・求人及び求人倍率の推移】⁸



【県内企業短期経済観測調査結果(令和 2 年 12 月調査) 雇用人員判断】⁹

	2019年 12月 調査	2020年 3月 調査	6月 調査	9月調査		12月調査			
				最近	先行き	最近	変化幅	先行き	変化幅
全産業	▲49	▲40	▲7	▲6	▲9	▲12	▲6	▲15	▲3
製造業	▲52	▲44	▲21	▲20	▲8	▲20	0	▲20	0
非製造業	▲49	▲39	▲5	▲3	▲10	▲10	▲7	▲14	▲4
参考：全国(全産業)	▲31	▲28	▲6	▲6	▲10	▲10	▲4	▲13	▲3

⁷ 沖縄労働局「労働市場の動き(令和 2 年 12 月分)」 <https://jsite.mhlw.go.jp/okinawa-roudoukyoku/content/contents/000804245.pdf>

⁸ 沖縄労働局「労働市場の動き(令和 2 年 12 月分)」 <https://jsite.mhlw.go.jp/okinawa-roudoukyoku/content/contents/000804245.pdf>

⁹ 日本銀行那覇支店「県内企業短期経済観測調査結果(2020 年 12 月調査)」 <https://www3.boj.or.jp/naha/pdf/0012tan2012.pdf>

(2) 県内観光関連事業者における従業員 DI

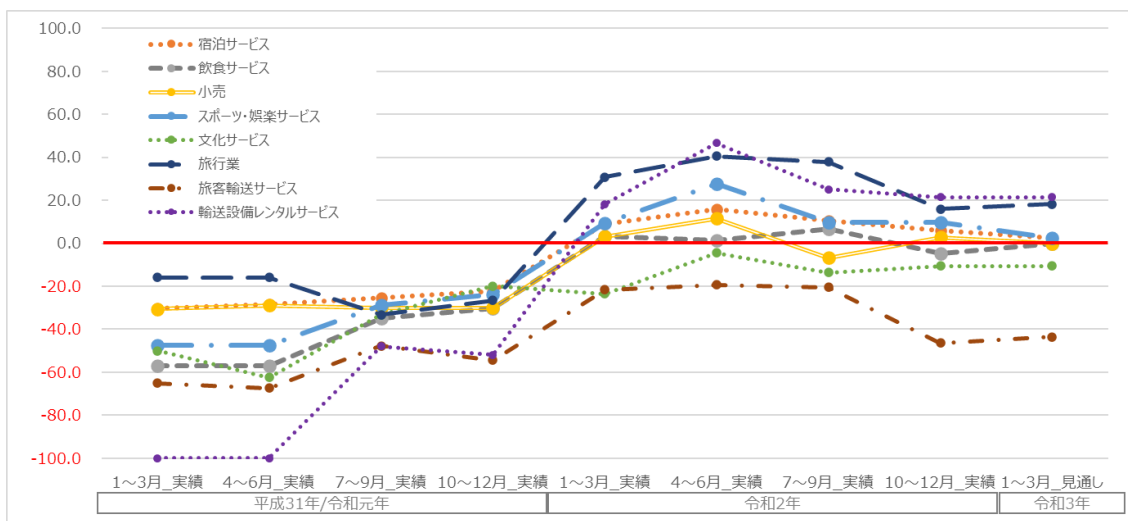
県内観光関連事業者においては、昨年の人手不足感から一転し、令和2年1月以降、人余り感を感じる業種・エリアが発生している。

年間を通じて、「人手過剰」との結果が出ている業種は、以下の通りである。多くの業種、エリアにおいて、人余り感が長期にわたって感じられる状況となっている。新型コロナウイルス感染症(COVID-19)の感染拡大に伴う観光需要低下の更なる長期化が見込まれる中、今後、県内観光関連事業者における「人余り」が加速する懸念があり、今後の動向を注視していく必要がある。

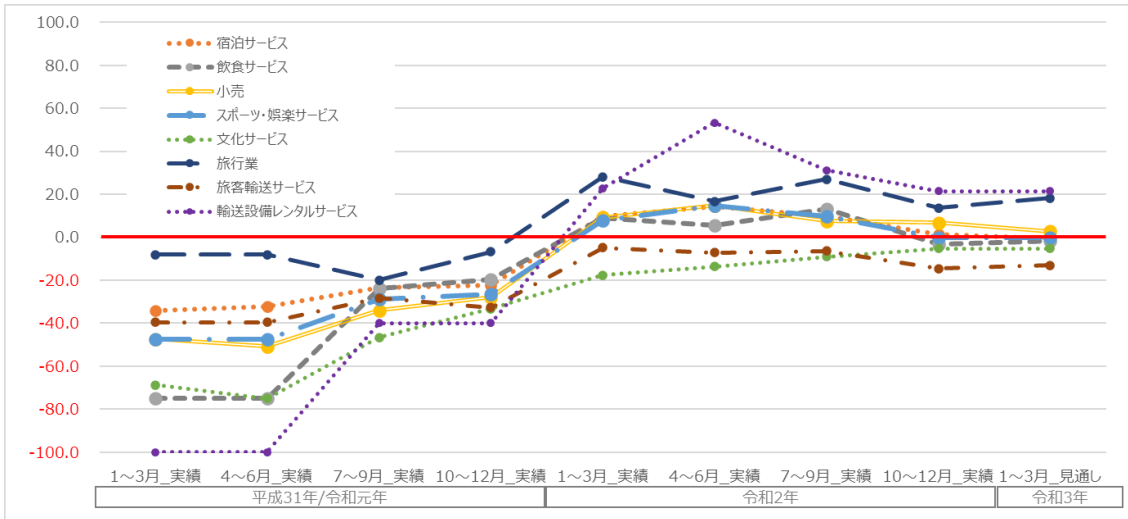
業種	正規雇用	非正規雇用
宿泊サービス	○	○
飲食サービス		
小売		○
スポーツ・娯楽サービス	○	○
文化サービス		
旅行業	○	○
旅客輸送サービス		
輸送設備レンタルサービス	○	○

エリア	正規雇用	非正規雇用
那覇エリア	○	○
本島北部エリア	○	○
本島中部エリア		○
本島南部エリア		
八重山エリア		
宮古エリア		

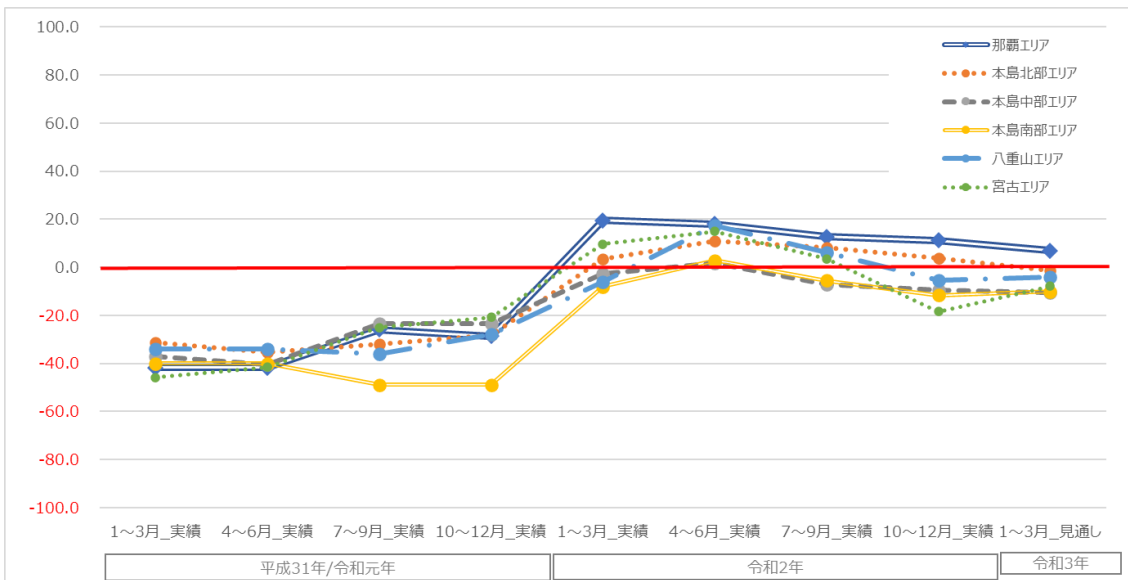
(業種別)従業員 DI ・正規



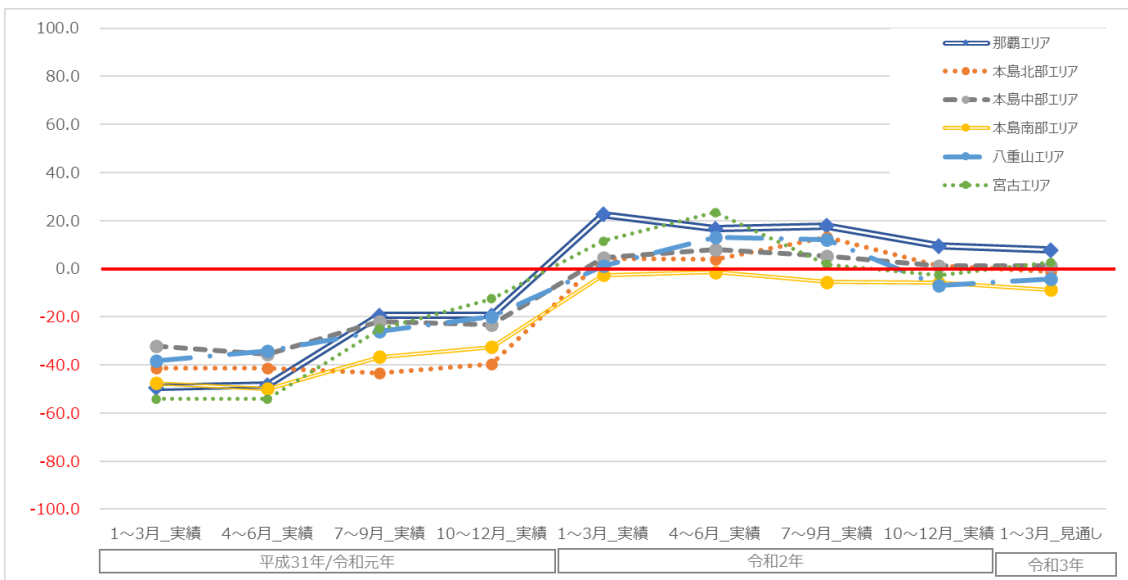
・非正規



(エリア別)従業員 DI ・正規



・非正規



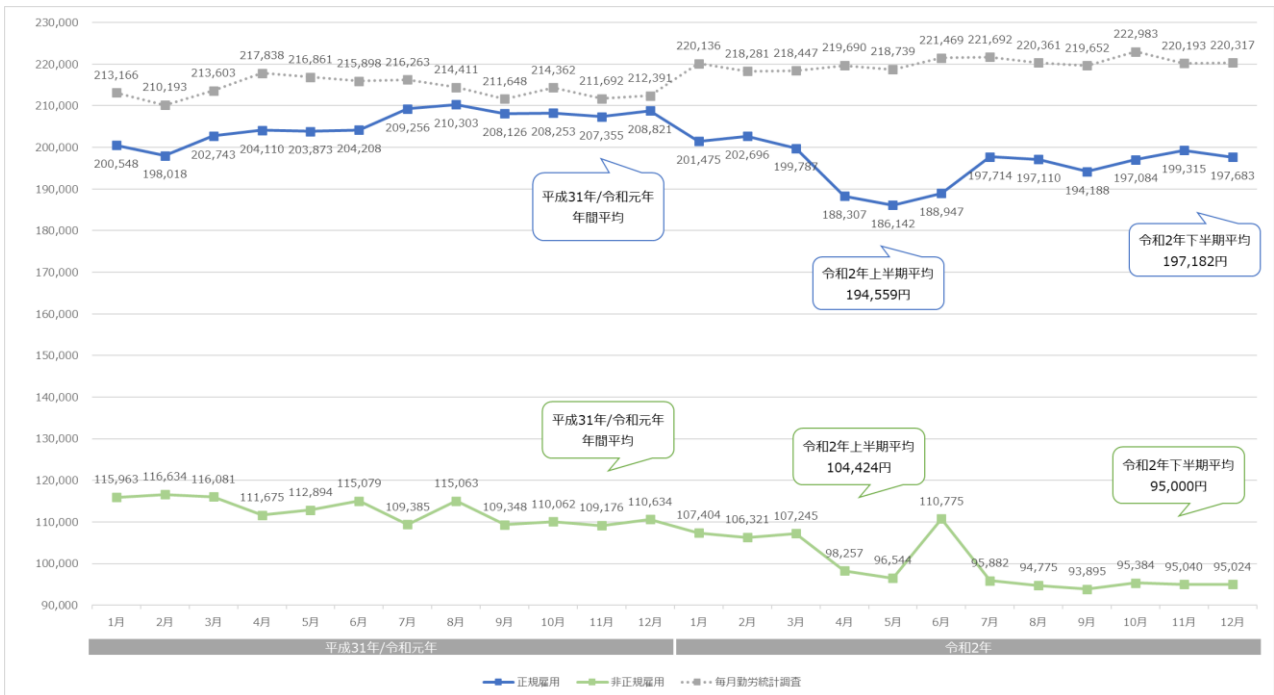
(3) 県内観光関連事業者の雇用動向

【平均月額給与】¹⁰

令和2年の年間の平均月額給与は、正規雇用が195,871円、非正規雇用が99,712円となった。半期ごとにみると、令和2年1～6月期の平均月額給与は、正規雇用が194,559円、非正規雇用が104,424円、令和2年7～12月期の平均月額給与は、正規雇用が197,182円、非正規雇用が95,000円となっている。

正規雇用で、平均月額給与が最も高かったのは2月の202,696円、最も低かったのは5月の186,142円となった。非正規雇用で、平均月額給与が最も高かったのは、6月の110,775円、最も低かったのは、9月の93,895円となった。

(平均月額給与の推移)



調査種別	雇用形態	2019年1月	2019年2月	2019年3月	2019年4月	2019年5月	2019年6月
本調査	正規雇用	200,548	198,018	202,743	204,110	203,873	204,208
	非正規雇用	115,963	116,634	116,081	111,675	112,894	115,079
毎月勤労統計調査	-	213,166	210,193	213,603	217,838	216,861	215,898

(円)	
2019年 年間平均	205,468
	112,666

調査種別	雇用形態	2019年7月	2019年8月	2019年9月	2019年10月	2019年11月	2019年12月
本調査	正規雇用	209,256	210,303	208,126	208,253	207,355	208,821
	非正規雇用	109,385	115,063	109,348	110,062	109,176	110,634
毎月勤労統計調査	-	216,263	214,411	211,648	214,362	211,692	212,391

調査種別	雇用形態	2020年1月	2020年2月	2020年3月	2020年4月	2020年5月	2020年6月
本調査	正規雇用	201,475	202,696	199,787	188,307	186,142	188,947
	非正規雇用	107,404	106,321	107,245	98,257	96,544	110,775
毎月勤労統計調査	-	220,136	218,281	218,447	219,690	218,739	221,469

(円)	
2020年上半期平均	194,559
2020年 年間平均	195,871
	104,424
	99,712

調査種別	雇用形態	2020年7月	2020年8月	2020年9月	2020年10月	2020年11月	2020年12月
本調査	正規雇用	197,714	197,110	194,188	197,084	199,315	197,683
	非正規雇用	95,882	94,775	93,895	95,384	95,040	95,024
毎月勤労統計調査	-	221,692	220,361	219,652	222,983	220,193	220,317

(円)	
2020年下半期平均	197,182
	95,000

¹⁰ 参考値として、毎月勤労統計調査結果について、併記している。毎月勤労統計調査：沖縄県「沖縄県の賃金、労働時間、雇用の動き(毎月勤労統計調査地方調査)」

【雇用人数】

1 事業所あたりの、令和2年の月別の雇用人数は以下の通りとなった。

正規雇用は、13.0人～17.0人の間、非正規雇用は、10.0人～13.2人の間で推移している。

(雇用人数(1事業者あたり平均)の推移)

調査種別	雇用形態							(人)	
		2019年1月	2019年2月	2019年3月	2019年4月	2019年5月	2019年6月	2019年 年間平均	
本調査	雇用者数合計	35.5	35.2	34.9	34.8	35.0	36.4	34.1	
	(うち、外国人)	10.9	10.5	9.8	10.8	10.9	10.2	9.1	
	正規雇用	16.6	16.5	16.4	16.5	16.6	16.4	15.3	
	(うち、外国人)	3.1	3.1	3.0	3.1	3.2	3.2	3.2	
	非正規雇用	18.9	18.7	18.5	18.3	18.4	20.0	18.8	
	(うち、外国人)	7.8	7.4	6.8	7.7	7.7	7.0	5.9	

調査種別	雇用形態							(人)	
		2019年7月	2019年8月	2019年9月	2019年10月	2019年11月	2019年12月	2019年 年間平均	
本調査	雇用者数合計	32.4	32.6	32.6	32.8	32.9	33.7	32.8	
	(うち、外国人)	7.3	7.5	7.3	7.4	7.7	8.6	7.5	
	正規雇用	14.3	14.2	14.1	14.0	13.9	14.2	14.1	
	(うち、外国人)	3.2	3.2	3.2	3.2	3.4	3.3	3.2	
	非正規雇用	18.1	18.4	18.5	18.8	19.0	19.5	18.7	
	(うち、外国人)	4.1	4.3	4.1	4.2	4.3	5.3	4.5	

調査種別	雇用形態							(人)		(人)	
		2020年1月	2020年2月	2020年3月	2020年4月	2020年5月	2020年6月	2020年上半期平均	2020年 年間平均		
本調査	雇用者数合計	30.0	30.2	30.0	29.8	29.5	29.0	29.8		26.8	
	(うち、外国人)	4.6	4.6	4.4	4.2	4.0	4.2	4.3		4.6	
	正規雇用	16.8	17.0	16.9	16.7	16.6	16.5	16.8		15.0	
	非正規雇用	13.2	13.2	13.1	13.1	12.9	12.5	13.0		11.8	
		(うち、外国人)	4.1	4.1	4.0	3.9	3.8	3.7	3.8		3.7

調査種別	雇用形態							(人)	
		2020年7月	2020年8月	2020年9月	2020年10月	2020年11月	2020年12月	2020年下半期平均	2020年 年間平均
本調査	雇用者数合計	25.0	25.0	24.0	23.0	23.0	23.0	23.8	
	(うち、外国人)	4.9	4.9	4.8	4.8	4.8	4.9	4.9	
	正規雇用	14.0	14.0	13.0	13.0	13.0	13.0	13.3	
	非正規雇用	11.0	11.0	11.0	10.0	10.0	10.0	10.5	

(4) 新型コロナウイルス感染症(COVID-19)による雇用への影響

新型コロナウイルス感染症(COVID-19)による経営へのマイナスの影響があったと回答した企業のうち、上半期調査では54.3%、下半期調査では、47.3%の企業が「雇用調整助成金を利用し、雇用の維持を図っている」と回答しており、多くの県内観光関連事業者において、公的助成金が活用されている実態が明らかとなった。

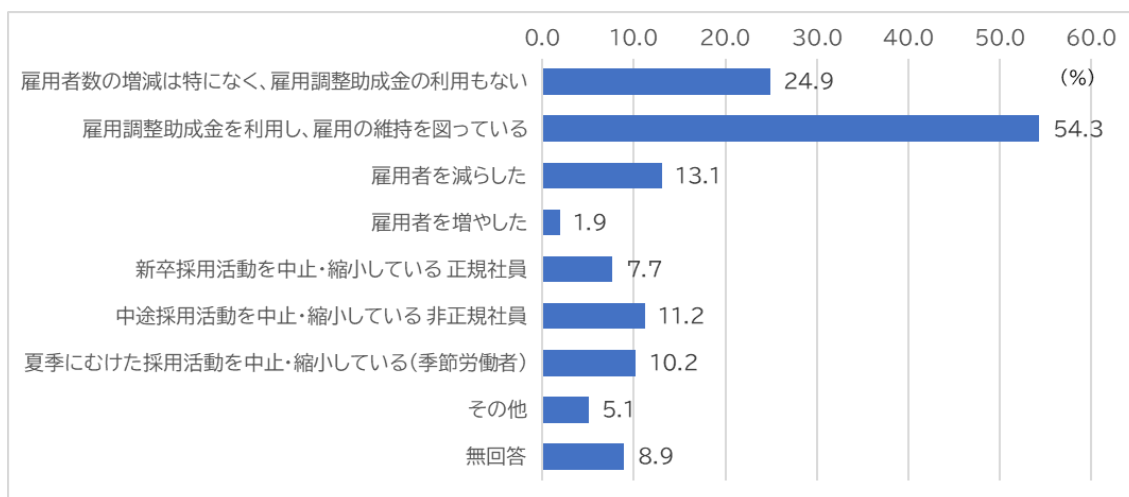
また、「雇用を減らした」と回答する企業は、上半期・下半期を通じて1割程度見られるほか、下半期調査で新たに設けた設問である「賃金を切り下げた」には1割弱、「賞与を引き下げた・取りやめた」には約3割の回答が集まっており、景況感の悪化と併せ、依然として不安定な雇用が継続していることが伺える。

さらに、「パートやアルバイトなどの出勤日数・時間数を減らしている」と回答する企業は、上半期は40.3%、下半期は38.1%と非常に高く、雇用の調整弁として、非正規雇用の労働者が扱われている状況も推察される。

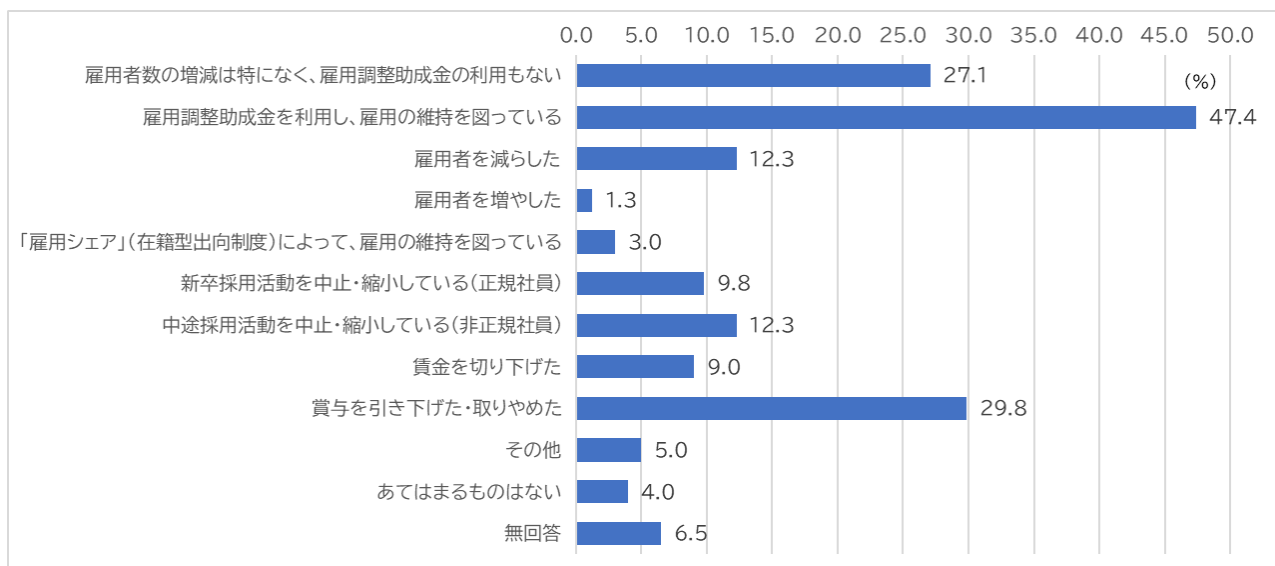
なお、新型コロナウイルス感染症(COVID-19)の影響が長期化する中、下半期に実施したヒアリング調査では、一部事業者から、「勤務日数・時間の減少」は、「賃金の減少」を理由とする退職の増加だけではなく、従業員の仕事へのモチベーションを低下させているとの声も聞かれた。長期化するコロナ禍の影響の中で、県内観光関連事業者における雇用維持に向けた資金面からの支援だけではなく、この機会を利用した研修の実施を通じた観光関連産業に従事する従業員のモチベーション向上を図るなど、多方面からの雇用支援も求められている。

【マイナスの影響による雇用状況への影響】

(上半期)

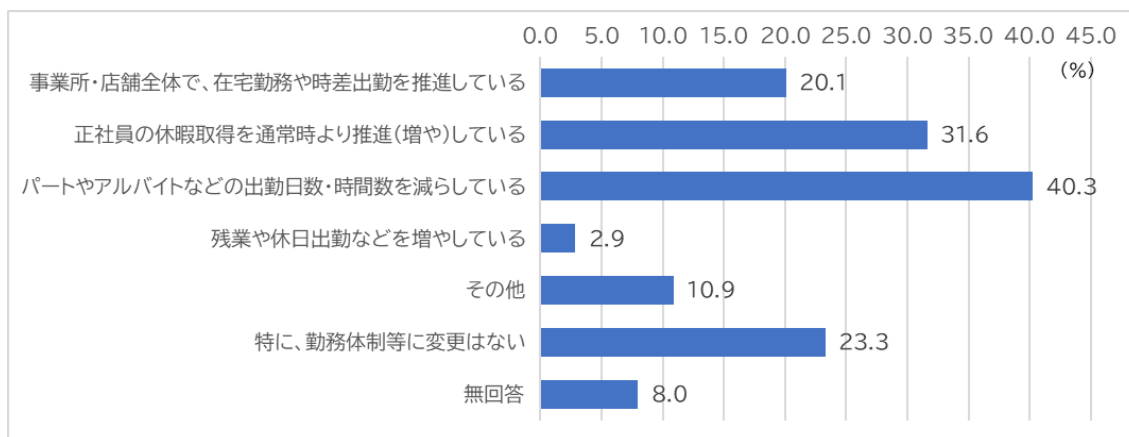


(下半期)

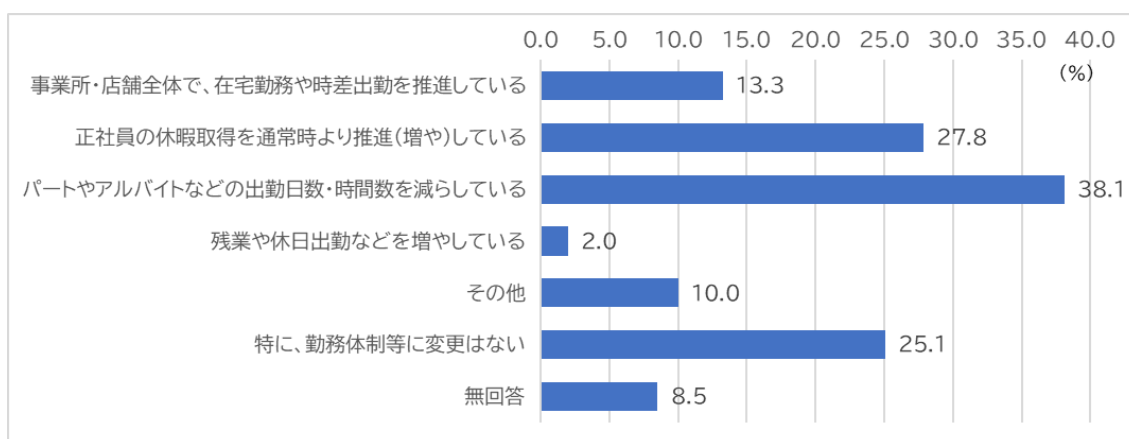


【マイナスの影響による労働者の勤務形態等への影響】

(上半期)



(下半期)



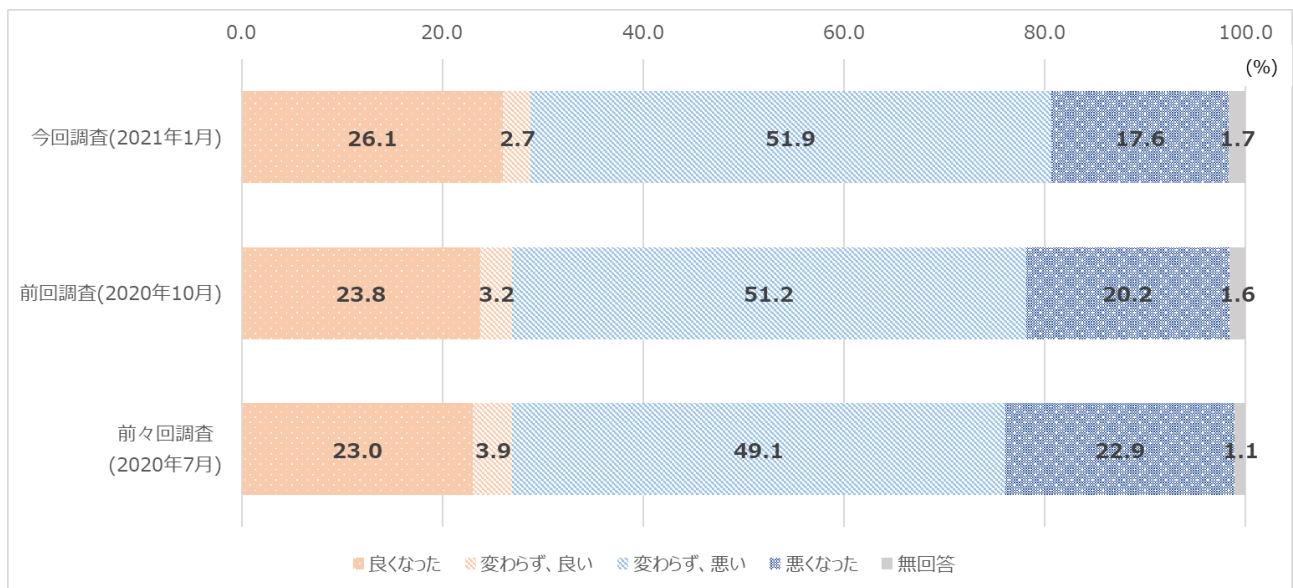
5. 新型コロナウイルス感染症による企業活動への影響調査【景況感調査(第四四半期)】

(1) 緊急事態宣言期間中(4/16～5/14)と比較した現在の経営状況

新型コロナウイルス感染症（COVID-19）による緊急事態宣言期間中(4/16～5/14)と比較した現在の経営状況について、「変わらず、悪い」、「悪くなった」と回答した事業所・店舗は、前回調査結果と同様、69.5%(前回調査 71.4%)、「良くなった」、「変わらず良い」と回答した 28.8%(前回調査 26.0%)を大きく上回っている。

また、昨年度と比較した誘客数の割合が 50%以下と回答した企業は、73.1%と、前回調査時の 84.2%と比較すると減少傾向にあるものの、引き続き、多くの観光関連事業所・店舗において、厳しい経営状況が続いていることが明らかとなった。

【緊急事態宣言期間中と比較した現在の経営状況】

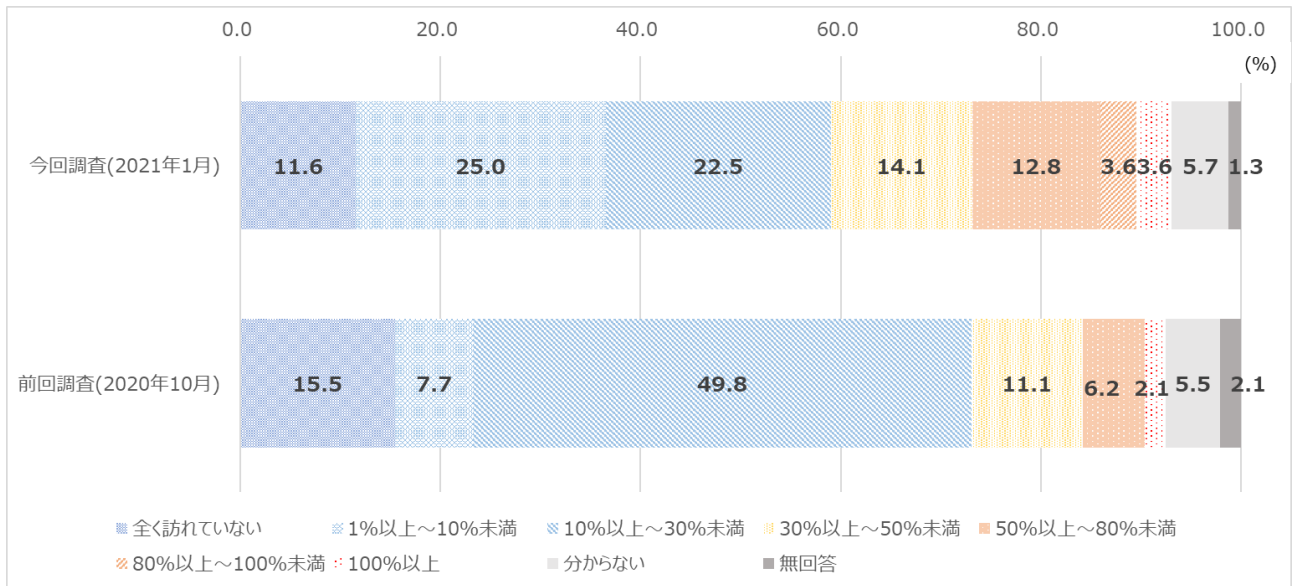


新型コロナウイルスによる緊急事態宣言期間（2020年4月16日～5月14日）と比較し、現在の経営状況は変化しましたか。(1つに○)

	業種別							
	宿泊サービス	飲食サービス	小売	スポーツ・娯楽サービス	文化サービス	旅行業	旅客輸送サービス	輸送設備レンタルサービス
良くなった	19.5	27.9	32.4	53.7	21.1	20.5	18.8	35.7
変わらず、良い	3.2	3.3	5.4	2.4	0.0	2.3	0.0	0.0
変わらず、悪い	52.6	44.3	51.4	34.1	63.2	56.8	63.8	42.9
悪くなった	22.7	23.0	10.8	9.8	5.3	18.2	17.4	14.3
無回答	1.9	1.6	0.0	0.0	10.5	2.3	0.0	7.1

	エリア別					
	那覇エリア	本島北部エリア	本島中部エリア	本島南部エリア	八重山エリア	宮古エリア
良くなった	23.9	30.1	22.9	27.5	28.8	23.7
変わらず、良い	0.9	4.8	6.3	1.4	1.4	0.0
変わらず、悪い	57.3	47.0	46.9	56.5	50.7	52.6
悪くなった	17.1	18.1	18.8	14.5	16.4	23.7
無回答	0.9	0.0	5.2	0.0	2.7	0.0

【昨年度と比較した誘客数の割合】



調査対象期間中、観光客は昨年の同時期と比較して、どのくらい訪れていますか。(1つに○)

	業種別 (%)							
	宿泊サービス	飲食サービス	小売	スポーツ・娯楽サービス	文化サービス	旅行業	旅客輸送サービス	輸送設備レンタルサービス
全く訪れていない	12.3	11.5	5.4	2.4	5.3	25.0	13.0	21.4
1%以上～10%未満	20.1	42.6	32.4	17.1	10.5	15.9	30.4	7.1
10%以上～30%未満	22.7	18.0	24.3	24.4	36.8	18.2	21.7	21.4
30%以上～50%未満	18.8	11.5	17.6	12.2	15.8	6.8	8.7	7.1
50%以上～80%未満	13.0	8.2	14.9	19.5	5.3	11.4	13.0	14.3
80%以上～100%未満	3.9	1.6	1.4	7.3	0.0	6.8	4.3	0.0
100%以上	3.9	0.0	1.4	12.2	5.3	0.0	0.0	28.6
分からない	3.2	6.6	2.7	4.9	15.8	11.4	8.7	0.0
無回答	1.9	0.0	0.0	0.0	5.3	4.5	0.0	0.0

	エリア別 (%)					
	那覇エリア	本島北部エリア	本島中部エリア	本島南部エリア	八重山エリア	宮古エリア
全く訪れていない	9.4	10.8	16.7	14.5	5.5	13.2
1%以上～10%未満	29.9	18.1	33.3	33.3	12.3	13.2
10%以上～30%未満	32.5	22.9	21.9	20.3	11.0	18.4
30%以上～50%未満	13.7	15.7	6.3	8.7	23.3	23.7
50%以上～80%未満	10.3	15.7	5.2	10.1	24.7	15.8
80%以上～100%未満	1.7	1.2	0.0	4.3	12.3	5.3
100%以上	0.9	7.2	2.1	2.9	5.5	5.3
分からない	1.7	8.4	10.4	5.8	2.7	5.3
無回答	0.0	0.0	4.2	0.0	2.7	0.0

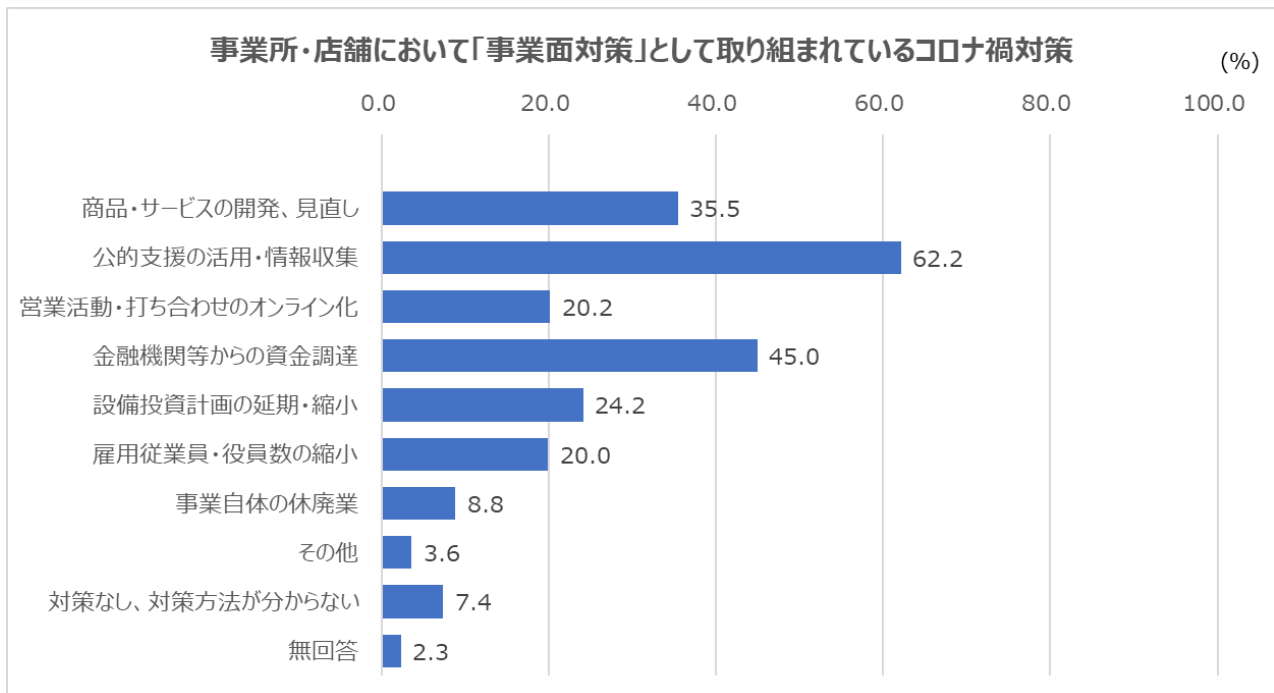
(2) 事業所・店舗におけるコロナ禍対策

依然として厳しい経営環境が続く中、事業所・店舗におけるコロナ禍対策について、事業面、労務面から調査を行った。

事業面の対策として、多く取り組まれている対策は、「公的支援の活用・情報収集」(62.2%)、「金融機関等からの資金調達」(45.0%)となっており、多くの事業所・店舗において、事業継続のための各種支援の活用、資金調達が進められていることが明らかになった。その一方で、「設備投資計画の延期・縮小」(24.2%)、「雇用従業員・役員数の縮小」(20.0%)、「事業自体の休廃業」(8.8%)などの企業活動の縮小の動きも見られる。

労務面の対策では、「マスク・除菌スプレーの配布・設置」(92.9%)、「事業所・店舗内の定期消毒」(71.4%)、「人的処理・ソーシャルディスタンスの確保」(62.6%)、「パーティションの設置」(54.4%)など、多くの事業所・店舗において、基本的な感染症対策の徹底が進められていることが明らかになった。一方で、新型コロナウイルス感染症拡大防止の観点から対応が求められている、「テレワーク(在宅勤務)の導入」(8.6%)やテレワーク導入に伴い必要とされる「事務手続きのオンライン化」(11.3%)などへの対応を進めている事業所・店舗は1割程度に留まっており、取り組みが進んでいるとは言い難い状況にある。

【事業所・店舗におけるコロナ禍対策】(事業面对策)



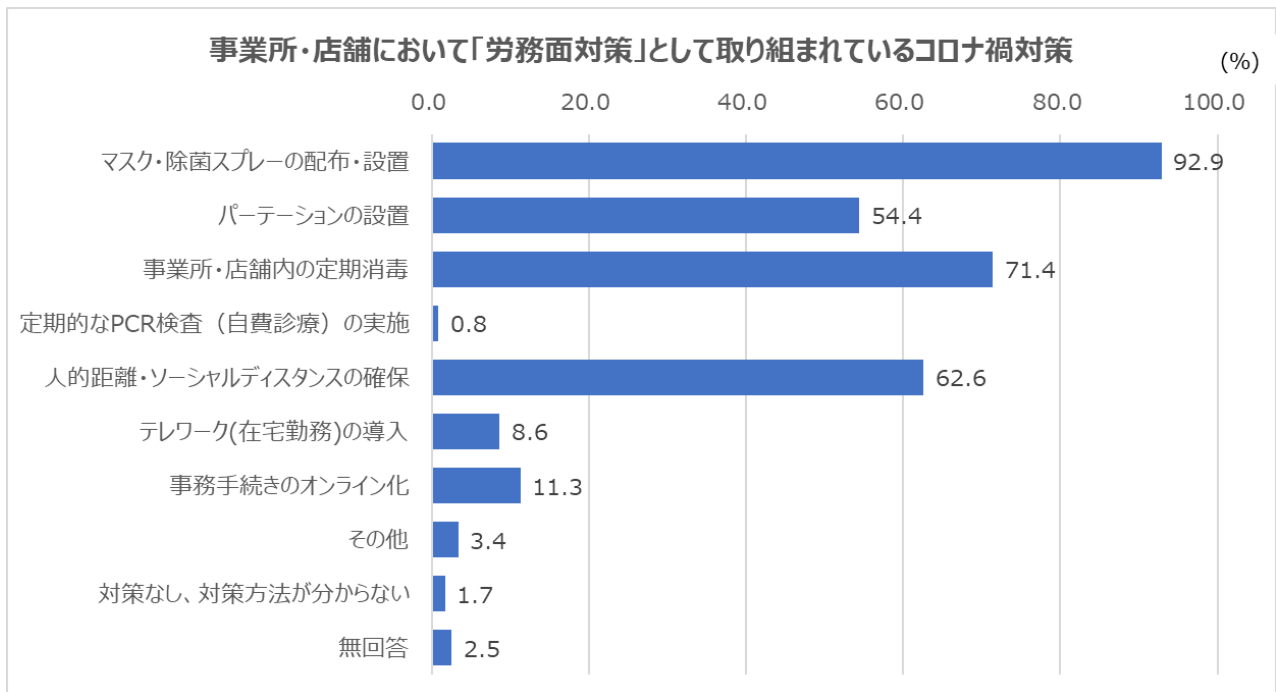
問5-1現在、貴事業所・店舗において、「事業面对策」として、取組まれているコロナ禍対策について、あてはまるものをお答えください。

(%)

	業種別							
	宿泊サービス	飲食サービス	小売	スポーツ・娯楽サービス	文化サービス	旅行業	旅客輸送サービス	輸送設備レンタルサービス
商品・サービスの開発、見直し	37.7	49.2	29.7	41.5	36.8	45.5	15.9	28.6
公的支援の活用・情報収集	57.1	77.0	55.4	61.0	47.4	59.1	75.4	57.1
営業活動・打ち合わせのオンライン化	16.9	11.5	24.3	46.3	26.3	40.9	1.4	14.3
金融機関等からの資金調達	38.3	57.4	33.8	48.8	5.3	52.3	65.2	42.9
設備投資計画の延期・縮小	29.2	26.2	16.2	36.6	21.1	11.4	21.7	21.4
雇用従業員・役員数の縮小	16.9	31.1	17.6	22.0	10.5	27.3	14.5	28.6
事業自体の休廃業	8.4	14.8	10.8	14.6	0.0	11.4	1.4	0.0
その他	3.2	0.0	8.1	4.9	5.3	2.3	1.4	7.1
対策なし、対策方法が分からない	11.0	4.9	9.5	2.4	10.5	6.8	1.4	7.1
無回答	3.9	1.6	2.7	0.0	5.3	2.3	0.0	0.0

	エリア別					
	那覇 エリア	本島北部 エリア	本島中部 エリア	本島南部 エリア	八重山 エリア	宮古 エリア
商品・サービスの開発、見直し	43.6	39.8	30.2	33.3	21.9	44.7
公的支援の活用・情報収集	65.8	59.0	60.4	63.8	63.0	57.9
営業活動・打ち合わせのオンライン化	21.4	28.9	16.7	15.9	15.1	23.7
金融機関等からの資金調達	51.3	41.0	49.0	40.6	39.7	42.1
設備投資計画の延期・縮小	24.8	24.1	24.0	30.4	19.2	21.1
雇用従業員・役員数の縮小	32.5	16.9	15.6	18.8	13.7	13.2
事業自体の休廃業	9.4	7.2	10.4	5.8	12.3	5.3
その他	3.4	3.6	3.1	2.9	2.7	7.9
対策なし、対策方法が分からない	2.6	12.0	7.3	8.7	5.5	13.2
無回答	1.7	0.0	4.2	0.0	5.5	2.6

(労務面対策)



問5-2現在、貴事業所・店舗において、「労務面対策」として、取組まれているコロナ禍対策について、あてはまるものをお答えください。(%)

	業種別							
	宿泊 サービス	飲食 サービス	小売	スポーツ・ 娯楽 サービス	文化 サービス	旅行業	旅客輸送 サービス	輸送設備 レンタル サービス
マスク・除菌スプレーの配布・設置	90.9	93.4	93.2	95.1	94.7	86.4	98.6	92.9
パーテーションの設置	46.1	60.7	64.9	46.3	63.2	43.2	63.8	64.3
事業所・店舗内の定期消毒	74.0	80.3	68.9	65.9	78.9	52.3	73.9	71.4
定期的なPCR検査（自費診療）の実施	1.3	0.0	1.4	0.0	5.3	0.0	0.0	0.0
人的距離・ソーシャルディスタンスの確保	63.6	73.8	60.8	68.3	63.2	56.8	53.6	57.1
テレワーク(在宅勤務)の導入	5.2	3.3	5.4	22.0	15.8	29.5	1.4	7.1
事務手続きのオンライン化	9.1	4.9	10.8	22.0	15.8	31.8	1.4	14.3
その他	3.2	3.3	6.8	0.0	10.5	2.3	1.4	0.0
対策なし、対策方法が分からない	2.6	0.0	2.7	0.0	0.0	2.3	1.4	0.0
無回答	3.9	4.9	0.0	2.4	5.3	2.3	0.0	0.0

	エリア別					
	那覇 エリア	本島北部 エリア	本島中部 エリア	本島南部 エリア	八重山 エリア	宮古 エリア
マスク・除菌スプレーの配布・設置	94.9	95.2	90.6	94.2	89.0	92.1
パーテーションの設置	59.0	53.0	51.0	62.3	43.8	57.9
事業所・店舗内の定期消毒	76.9	65.1	68.8	68.1	72.6	78.9
定期的なPCR検査（自費診療）の実施	0.9	1.2	1.0	1.4	0.0	0.0
人的距離・ソーシャルディスタンスの確保	59.8	66.3	61.5	66.7	65.8	52.6
テレワーク(在宅勤務)の導入	13.7	10.8	5.2	5.8	1.4	15.8
事務手続きのオンライン化	15.4	12.0	6.3	7.2	9.6	21.1
その他	2.6	3.6	4.2	0.0	5.5	5.3
対策なし、対策方法が分からない	0.9	2.4	3.1	0.0	1.4	2.6
無回答	1.7	1.2	4.2	2.9	2.7	2.6

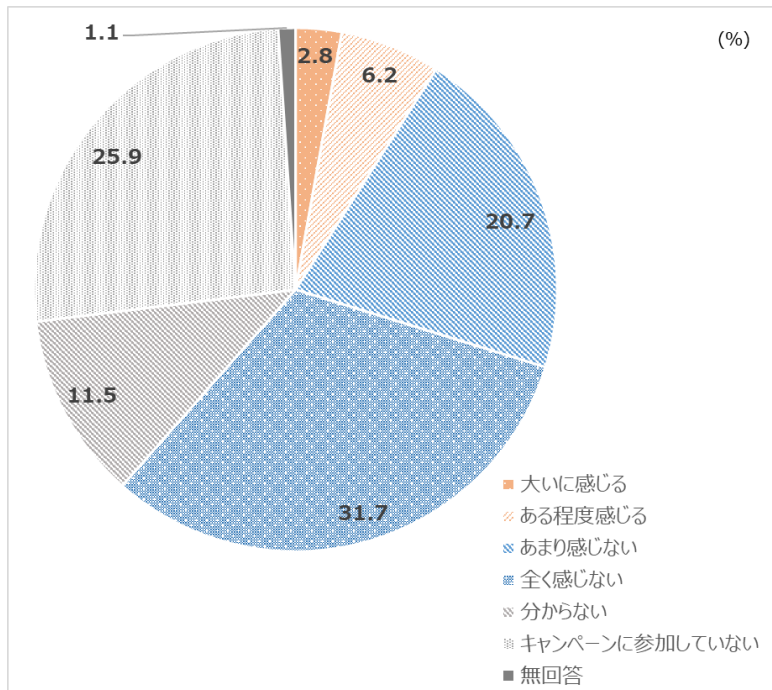
6. 観光需要喚起を目的とした各種キャンペーンの効果

(1) 「おきなわ彩発見キャンペーン」の効果【景況感調査(第二四半期)】

第二四半期調査では、令和2年6月5日に開始した「おきなわ彩発見キャンペーン」の効果について、調査を行った。

調査の結果、キャンペーンの効果を「大いに感じる」、「ある程度感じる」とした事業所・店舗は9.0%に留まっている。業種ごとの内訳をみていくと、旅行業では45.2%の事業所・店舗が、効果を「大いに感じる」、「ある程度感じる」と回答したものの、他の業種では、効果を「大いに感じる」、「ある程度感じる」と回答した事業所・店舗は1割未満に留まっており、業種ごとに評価が大きく分かれる結果となった。

【「おきなわ彩発見キャンペーン」の効果を感じるか】



沖縄県が6月5日より開始した、「おきなわ彩発見キャンペーン」による、冊上の増加などの効果は感じられますか。(1つに○)

	業種別 (%)							
	宿泊サービス	飲食サービス	小売	スポーツ・娯楽サービス	文化サービス	旅行業	旅客輸送サービス	輸送設備レンタルサービス
大いに感じる	1.7	0.0	0.0	0.0	0.0	28.6	1.2	0.0
ある程度感じる	5.5	4.2	1.1	9.3	4.5	16.7	8.4	6.7
あまり感じない	19.3	15.3	34.7	11.1	18.2	16.7	20.5	26.7
全く感じない	33.7	33.3	29.5	48.1	22.7	7.1	36.1	13.3
分からない	5.0	22.2	16.8	13.0	18.2	0.0	13.3	13.3
キャンペーンに参加していない	34.3	22.2	16.8	18.5	31.8	31.0	19.3	40.0
無回答	0.6	2.8	1.1	0.0	4.5	0.0	1.2	0.0

	エリア別 (%)					
	那覇エリア	本島北部エリア	本島中部エリア	本島南部エリア	八重山エリア	宮古エリア
大いに感じる	4.5	0.0	5.4	2.8	2.0	0.0
ある程度感じる	4.5	7.8	6.3	8.3	3.1	10.6
あまり感じない	22.6	28.4	17.0	16.7	20.4	14.9
全く感じない	30.8	23.5	36.6	23.6	39.8	36.2
分からない	12.0	4.9	17.9	19.4	7.1	6.4
キャンペーンに参加していない	25.6	34.3	16.1	27.8	25.5	29.8
無回答	0.0	1.0	0.9	1.4	2.0	2.1

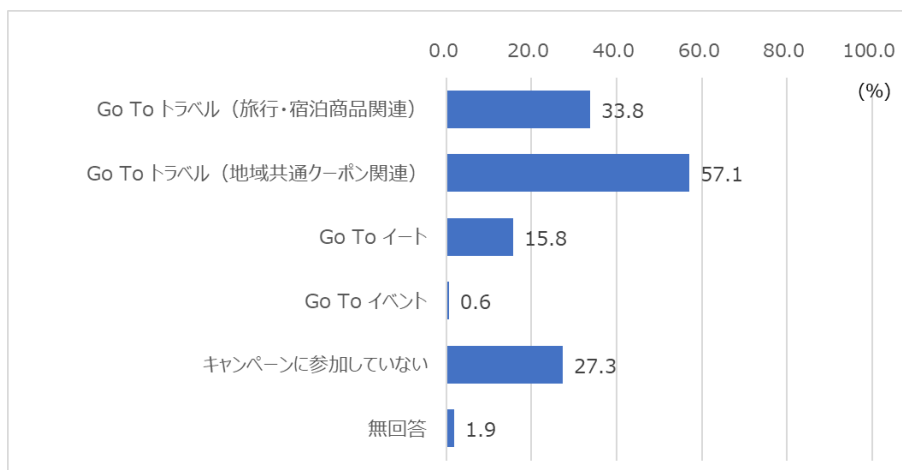
(2) Go To キャンペーンの効果【景況感調査(第四四半期)】

第四四半期調査では、政府による需要喚起策として実施されている Go To キャンペーンの効果についても、調査を行った。調査の結果、Go To キャンペーンに参加している事業所・店舗は、全体の 7 割にのぼった。最も参加する事業所・店舗が多いキャンペーンは、Go To トラベル(地域共通クーポン関係)で 57.1%、続いて、Go To トラベル(旅行・宿泊商品関連)で 33.8%となっている。エリア別にみると、キャンペーンに参加していない事業所・店舗の割合は大きな違いはないものの、業種別にみると、文化サービスの 7 割以上、飲食サービスの 4 割弱がキャンペーンに参加していない。

キャンペーンに参加している事業所・店舗のうち、キャンペーンの効果を「大いに感じる」、「ある程度感じる」と回答した割合(69.1%)は、「あまり感じない」、「全く感じない」と回答した割合(28.5%)を大きく上回っている。一方、キャンペーンに参加していない事業所・店舗において、キャンペーンの効果を「大いに感じる」、「ある程度感じる」と回答した割合も、1 割程度確認できている。調査対象期間である、令和2年 10 月～12 月の期間中、Go To キャンペーンによる効果は、キャンペーン参加事業所・店舗に対しては、一定程度の効果があったといえるものの、キャンペーンに参加しなかった事業所・店舗にまで、十分に効果が波及しにくかったと推察される。

【Go To キャンペーンの効果】

(Go To キャンペーンへの参加状況)



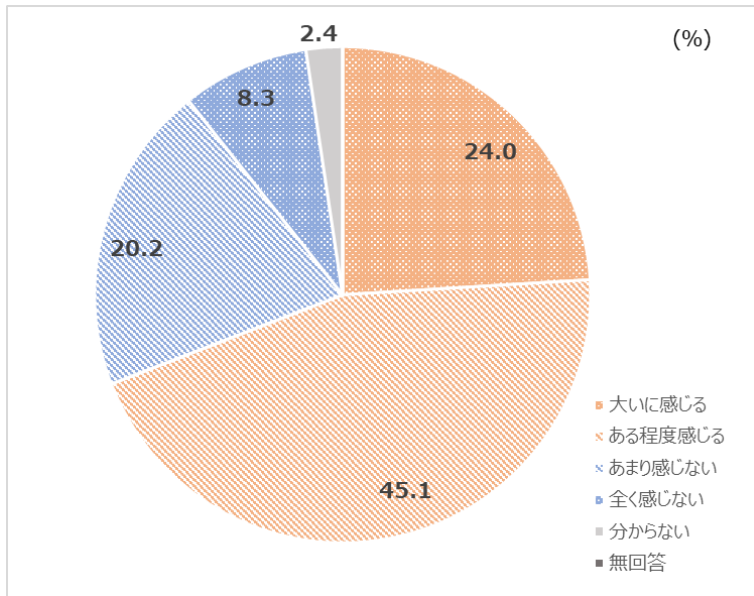
問4現在、展開されているGo Toキャンペーン事業について、お伺いいたします。

貴事業所・店舗において、参加されているGo Toキャンペーン事業を、お答えください。(あてはまるものすべてに○)

	業種別							
	宿泊サービス	飲食サービス	小売	スポーツ・娯楽サービス	文化サービス	旅行業	旅客輸送サービス	輸送設備レンタルサービス
Go To トラベル (旅行・宿泊商品関連)	71.4	11.5	2.7	12.2	0.0	63.6	11.6	7.1
Go To トラベル (地域共通クーポン関連)	53.2	49.2	71.6	75.6	21.1	50.0	59.4	64.3
Go To イート	11.7	59.0	10.8	12.2	0.0	4.5	5.8	14.3
Go To イベント	0.0	1.6	0.0	0.0	10.5	0.0	0.0	0.0
キャンペーンに参加していない	19.5	37.7	24.3	22.0	73.7	22.7	31.9	28.6
無回答	3.2	0.0	0.0	0.0	5.3	2.3	1.4	7.1

	エリア別					
	那覇エリア	本島北部エリア	本島中部エリア	本島南部エリア	八重山エリア	宮古エリア
Go To トラベル (旅行・宿泊商品関連)	38.5	48.2	24.0	21.7	41.1	21.1
Go To トラベル (地域共通クーポン関連)	62.4	59.0	50.0	53.6	57.5	60.5
Go To イート	19.7	16.9	16.7	14.5	11.0	10.5
Go To イベント	0.9	0.0	2.1	0.0	0.0	0.0
キャンペーンに参加していない	23.9	19.3	35.4	31.9	24.7	31.6
無回答	1.7	0.0	5.2	1.4	1.4	0.0

(いずれかの Go To キャンペーンに参加している場合)キャンペーン参加による効果は感じられるか。



問4-2(四)いずれかのキャンペーンに参加している場合)Go Toキャンペーンに参加したことによる、売上の増加などの効果は感じられますか。□

(%)

	業種別							
	宿泊サービス	飲食サービス	小売	スポーツ・娯楽サービス	文化サービス	旅行業	旅客輸送サービス	輸送設備レンタルサービス
大いに感じる	25.2	26.3	26.8	21.9	0.0	30.3	15.2	22.2
ある程度感じる	43.7	44.7	44.6	53.1	25.0	54.5	34.8	66.7
あまり感じない	16.0	23.7	25.0	9.4	50.0	9.1	37.0	11.1
全く感じない	12.6	5.3	1.8	9.4	0.0	6.1	10.9	0.0
分からない	2.5	0.0	1.8	6.3	25.0	0.0	2.2	0.0
無回答	0.0	0.0	0.0	0.0	0.0	0.0	0.0	0.0

(%)

	エリア別					
	那覇エリア	本島北部エリア	本島中部エリア	本島南部エリア	八重山エリア	宮古エリア
大いに感じる	24.1	22.4	24.6	13.0	37.0	19.2
ある程度感じる	44.8	50.7	43.9	37.0	46.3	46.2
あまり感じない	24.1	16.4	17.5	32.6	11.1	19.2
全く感じない	5.7	9.0	8.8	15.2	3.7	11.5
分からない	1.1	1.5	5.3	2.2	1.9	3.8
無回答	0.0	0.0	0.0	0.0	0.0	0.0

(%)

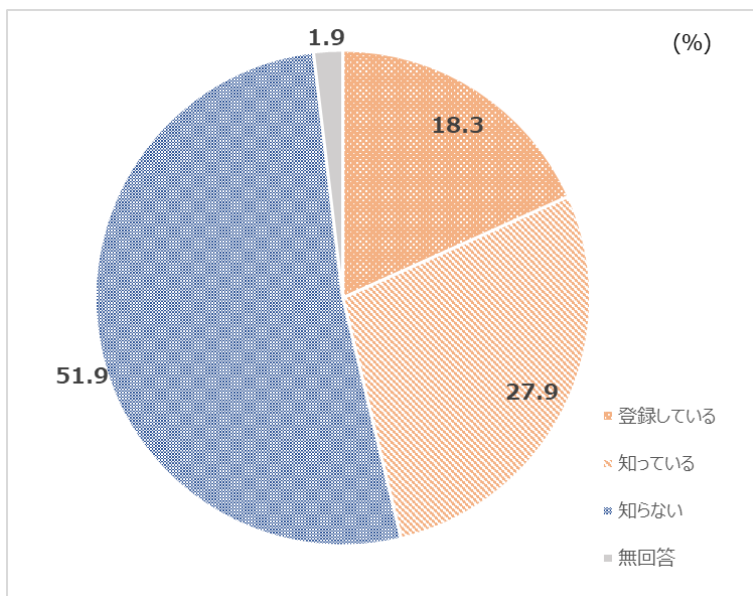
	参加するキャンペーン別			
	Go To ラベル (旅行・宿泊商品関連)	Go To ラベル (地域共通クーポン関連)	Go To イート	Go To イベント
大いに感じる	28.6	25.4	33.3	33.3
ある程度感じる	47.8	46.0	37.3	33.3
あまり感じない	13.0	19.9	22.7	0.0
全く感じない	9.3	6.3	5.3	0.0
分からない	1.2	2.6	1.3	33.3
無回答	0.0	0.0	0.0	0.0

7. 「RICCA(沖縄県新型コロナ対策パーソナルサポート)」について【景況感調査(第四四半期)】

沖縄県が2020年10月16日より運用を開始したLINE公式アカウント「RICCA(沖縄県新型コロナ対策パーソナルサポート)」の登録・認知状況について、調査を行ったところ、「登録している」と回答した事業所・店舗は、18.3%、「知っている」と回答した事業所・店舗は27.9%に留まった。半数以上の事業所・店舗が「知らない」と回答しており、引き続き、「RICCA(沖縄県新型コロナ対策パーソナルサポート)」の登録・認知拡大に向けた周知・広報を図っていく必要がある。

なお、「RICCA(沖縄県新型コロナ対策パーソナルサポート)」の機能の中で、メリットを感じる項目として、最も回答が集まった項目は、「県内の新規感染者数や予防策等のコロナ情報を毎日受け取ることができる」(51.8%)であった。

【RICCAの登録・認知度】



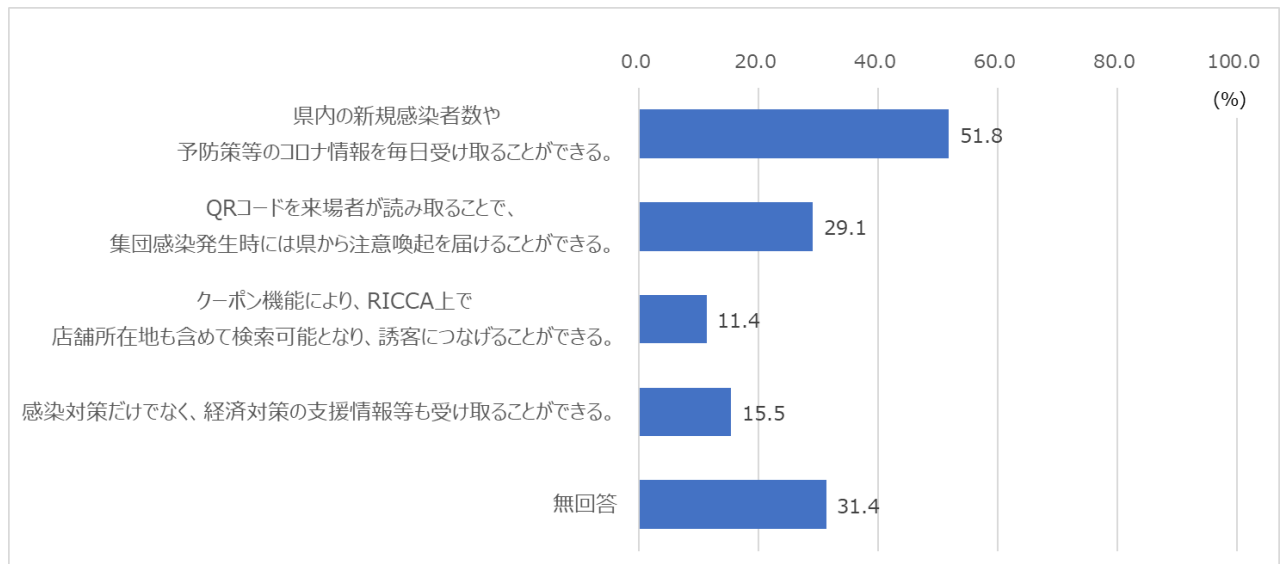
問6 沖縄県が運営する、LINE公式アカウント「RICCA(沖縄県新型コロナ対策パーソナルサポート)」についてお伺いします。「RICCA」を登録・認知していますか。 (%)

	業種別							
	宿泊サービス	飲食サービス	小売	スポーツ・娯楽サービス	文化サービス	旅行業	旅客輸送サービス	輸送設備レンタルサービス
登録している	9.1	31.1	9.5	29.3	31.6	36.4	15.9	14.3
知っている	29.9	26.2	25.7	22.0	47.4	31.8	26.1	14.3
知らない	57.8	42.6	64.9	48.8	15.8	29.5	56.5	64.3
無回答	3.2	0.0	0.0	0.0	5.3	2.3	1.4	7.1

(%)

	エリア別					
	那覇エリア	本島北部エリア	本島中部エリア	本島南部エリア	八重山エリア	宮古エリア
登録している	17.1	20.5	21.9	21.7	13.7	10.5
知っている	34.2	26.5	24.0	21.7	31.5	26.3
知らない	47.9	51.8	49.0	56.5	52.1	63.2
無回答	0.9	1.2	5.2	0.0	2.7	0.0

【「RICCA」の機能についてメリットを感じる項目】



問6-2「RICCA」の機能についてメリットを感じる項目をお答えください。

(%)

	業種別							
	宿泊サービス	飲食サービス	小売	スポーツ・ 娯楽サービス	文化サービス	旅行業	旅客輸送サービス	輸送設備 レンタルサービス
県内の新規感染者数や予防策等のコロナ情報を毎日受け取ることができる。	45.0	51.4	46.2	66.7	46.7	63.3	44.8	100.0
QRコードを来場者が読み取ることで、集団感染発生時には県から注意喚起を届けることができる。	28.3	28.6	15.4	38.1	46.7	30.0	31.0	0.0
クーポン機能により、RICCA上で店舗所在地も含めて検索可能となり、誘客につなげることができる。	15.0	8.6	15.4	9.5	6.7	10.0	10.3	0.0
感染対策だけでなく、経済対策の支援情報等も受け取ることができる。	15.0	11.4	11.5	14.3	13.3	16.7	24.1	25.0
無回答	36.7	25.7	38.5	23.8	33.3	26.7	34.5	0.0

(%)

	エリア別					
	那覇 エリア	本島北部 エリア	本島中部 エリア	本島南部 エリア	八重山 エリア	宮古 エリア
県内の新規感染者数や予防策等のコロナ情報を毎日受け取ることができる。	48.3	56.4	68.2	53.3	36.4	35.7
QRコードを来場者が読み取ることで、集団感染発生時には県から注意喚起を届けることができる。	35.0	25.6	22.7	33.3	33.3	14.3
クーポン機能により、RICCA上で店舗所在地も含めて検索可能となり、誘客につなげることができる。	10.0	10.3	20.5	16.7	0.0	7.1
感染対策だけでなく、経済対策の支援情報等も受け取ることができる。	15.0	5.1	27.3	23.3	6.1	14.3
無回答	28.3	28.2	27.3	26.7	45.5	42.9

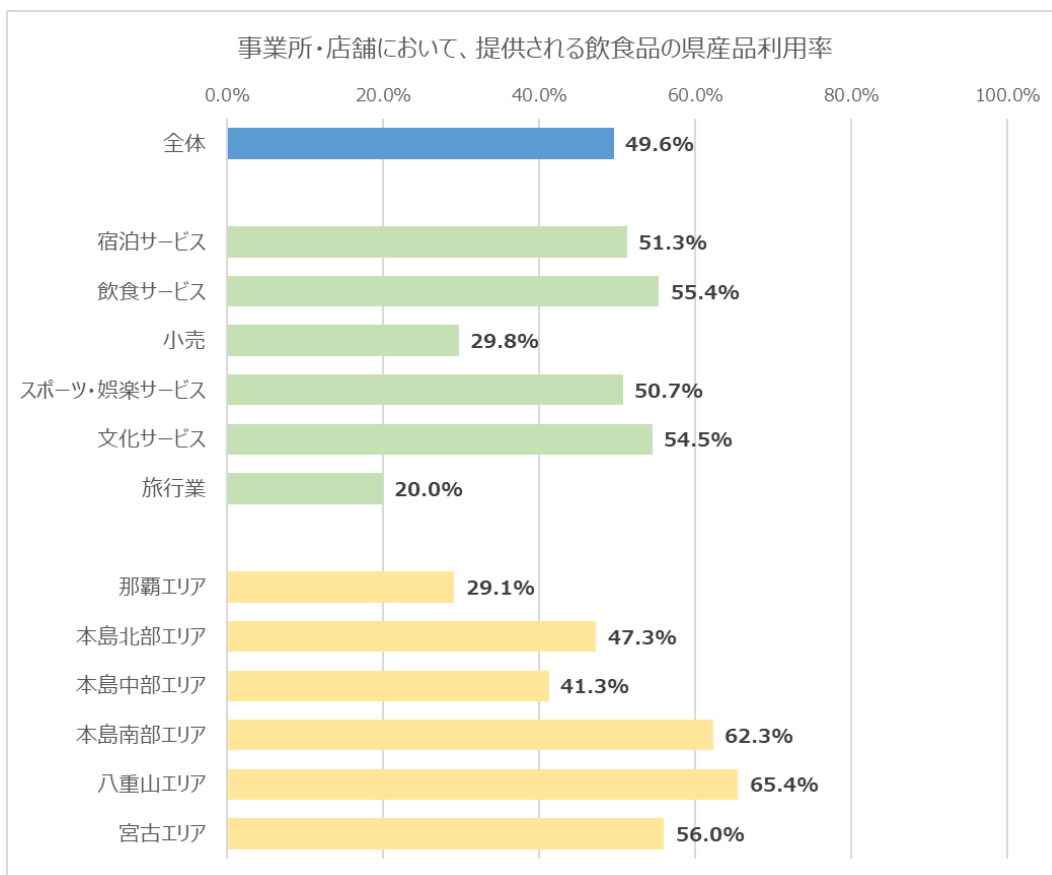
8. 県産品利用率等に関する調査【雇用動向調査(下半期)】

県内観光事業者における、県産品¹¹利用率等を明らかにするため、以下の調査を実施した。

	調査項目	対象事業者	対象事業者数
①	県産品利用率(飲食品)	飲食品を提供する事業所・店舗	95 件
②	物販の売上に占める、県産品の売上比率 (食料・飲料品等)	物販を提供する事業所・店舗	94 件
③	物販の売上に占める、県産品の売上比率 (工芸品等)	物販を提供する事業所・店舗	78 件

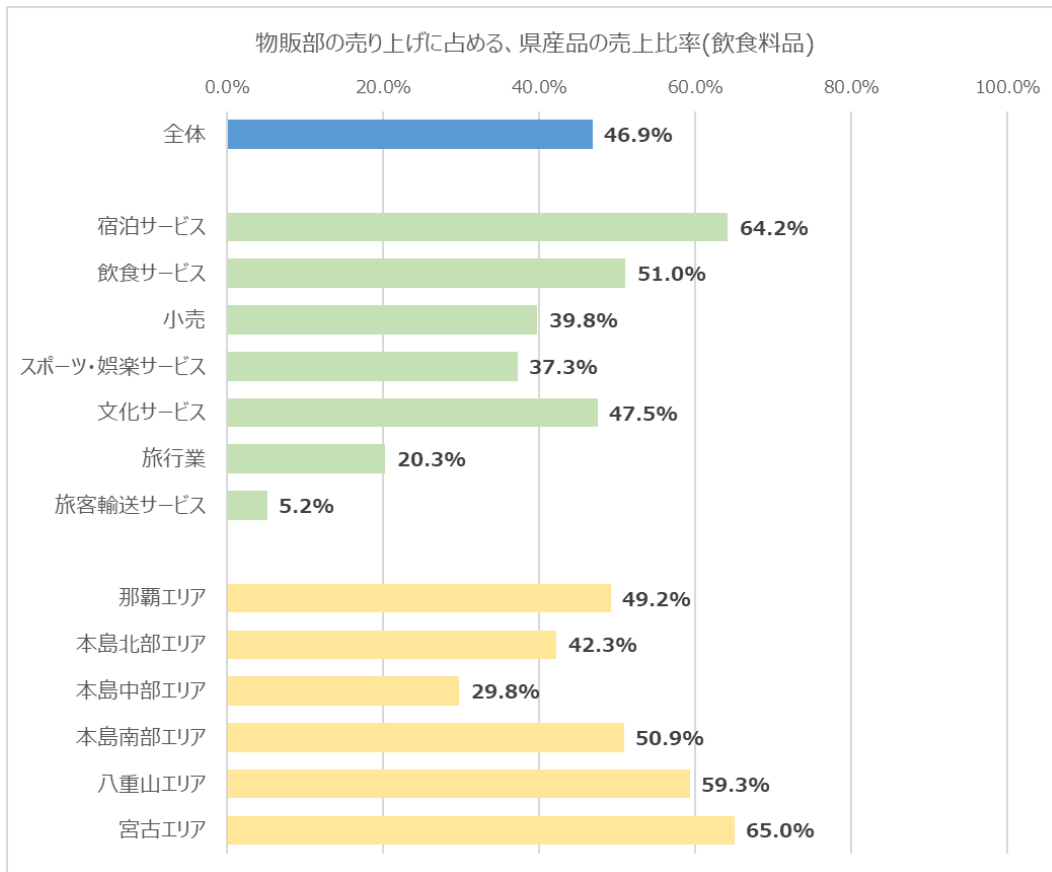
調査結果は以下の通りである。

① 飲食品を提供する事業所・店舗における、県産品利用率(飲食品) 49.6%

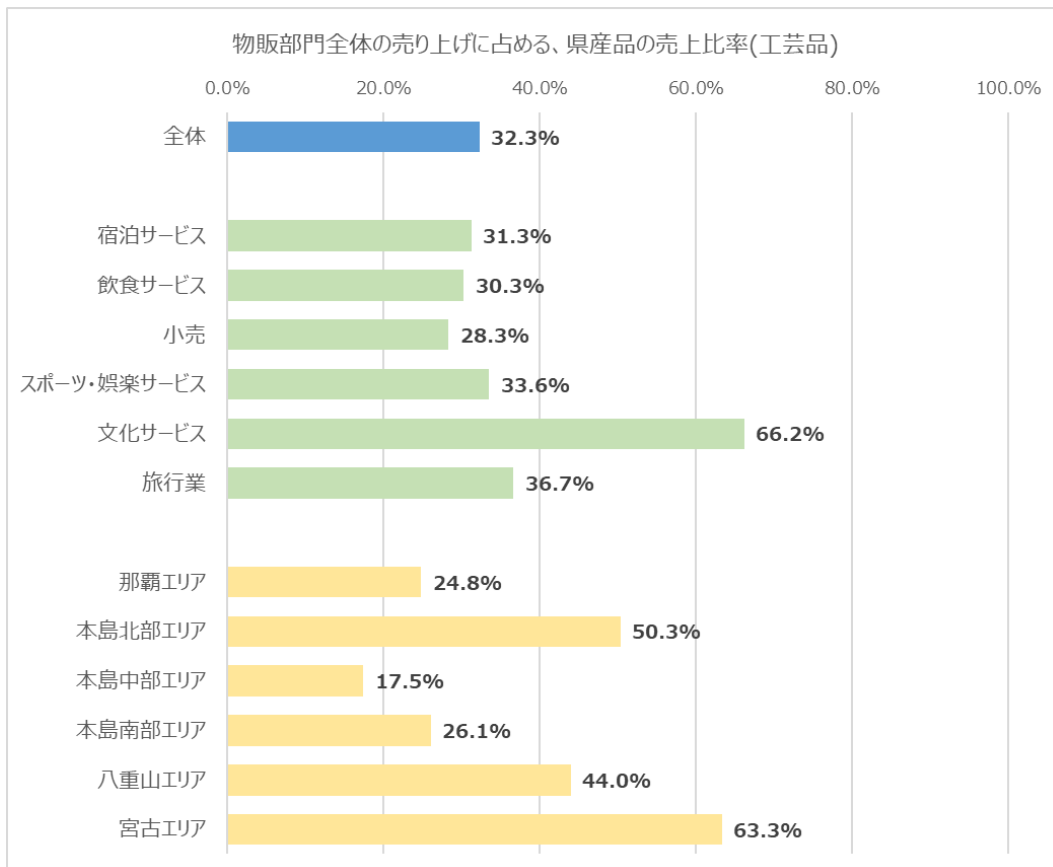


¹¹ 本調査における、県産品の定義:「県内において、製造される製品」とし、移輸入等により持ち込まれた材料を単に箱詰めした製品は外交しないものとする。

②物販を提供する事業所・店舗における、物販の売上に占める、県産品の売上比率（飲食料品） 46.9%



③物販を提供する事業所・店舗における、物販の売上に占める、県産品の売上比率（工芸品） 32.3%

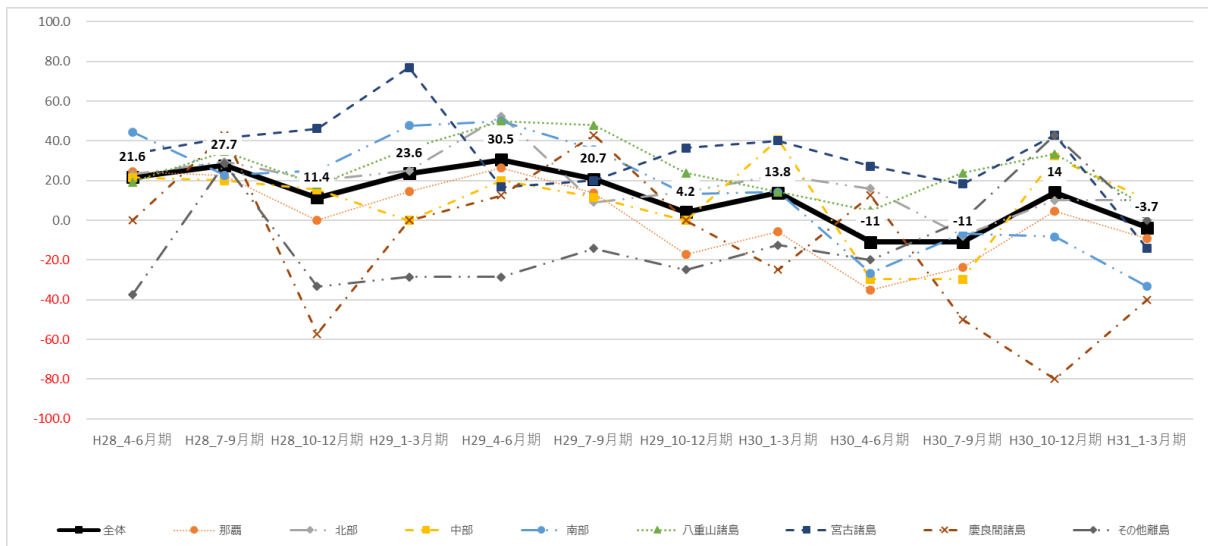
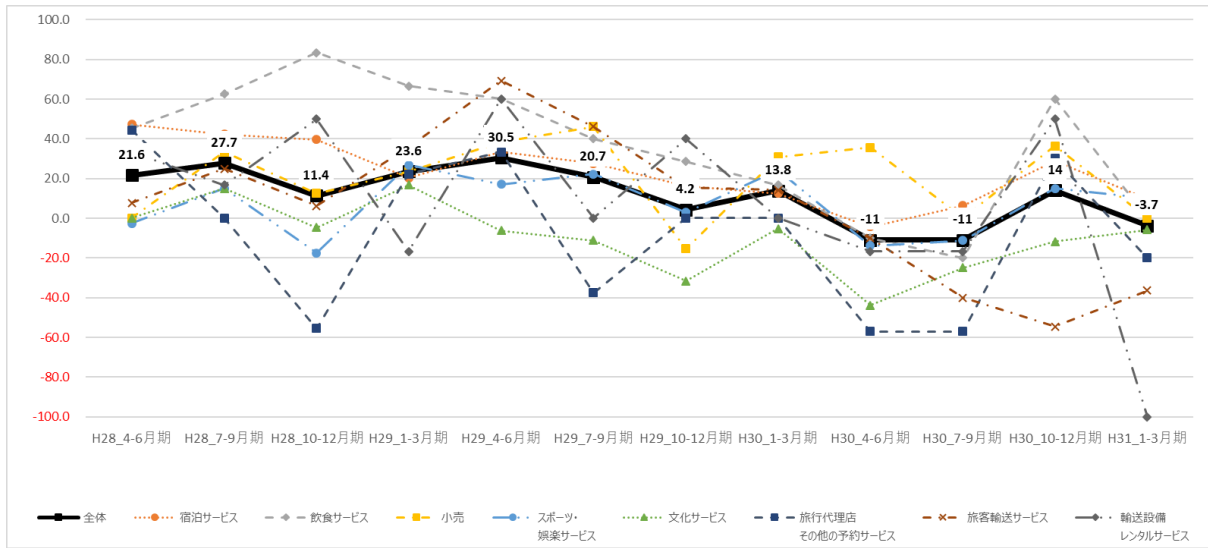


9. 参考資料

(1) 過去調査結果(平成 28 年度～平成 30 年度)

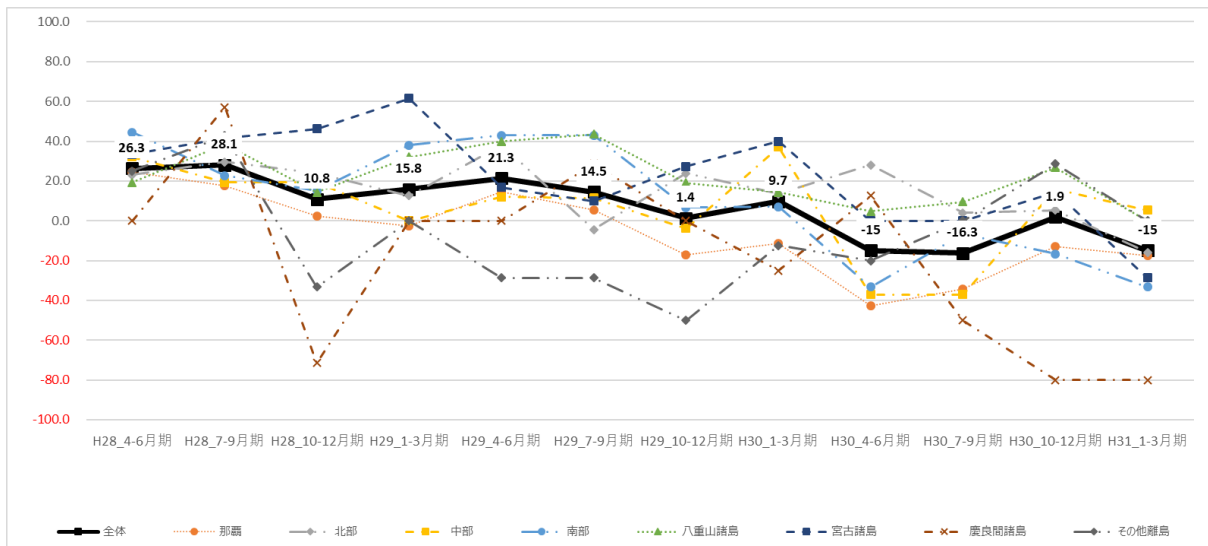
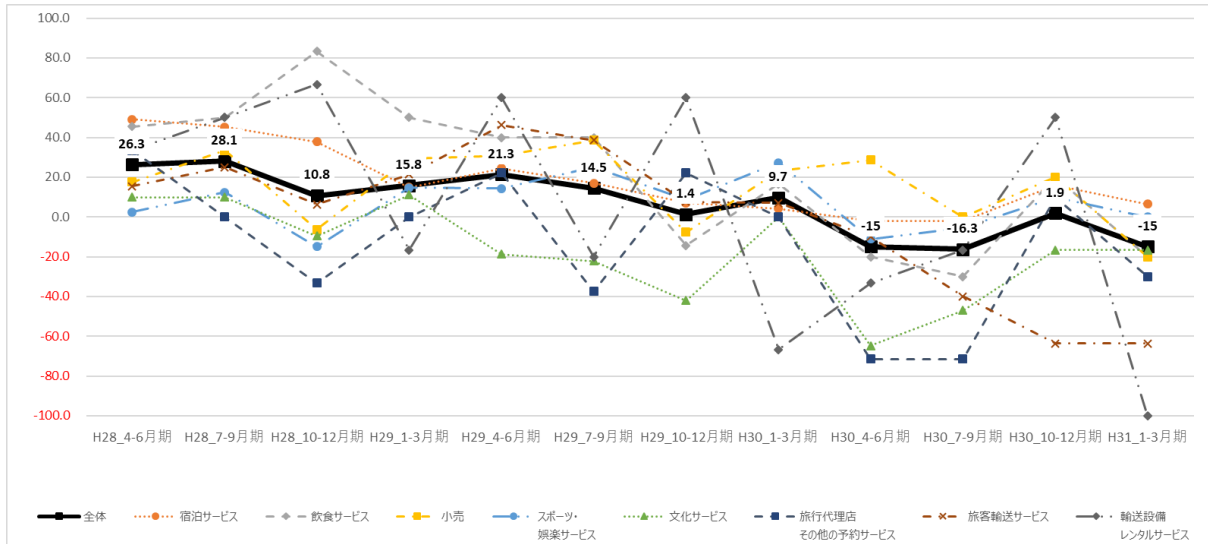
県内企業の景況判断 DI

【売上 DI】



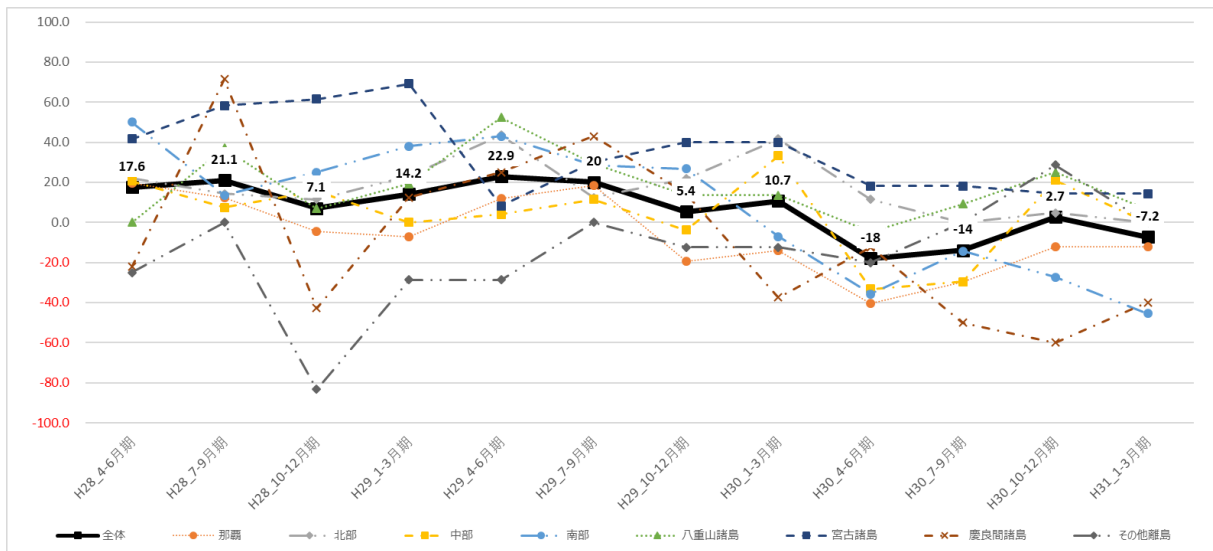
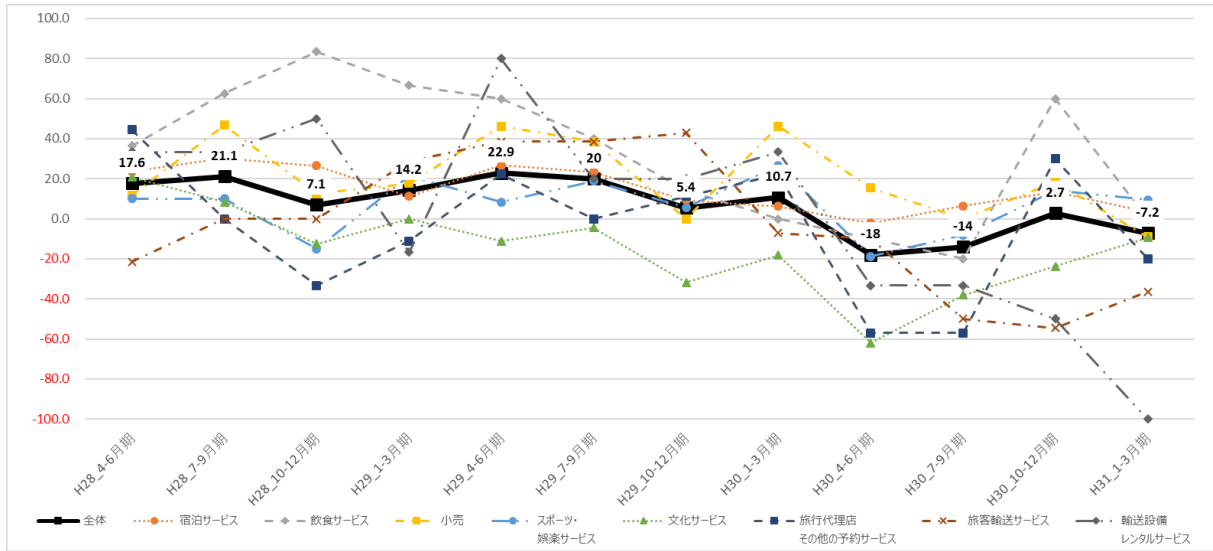
売上高		H28				H29				H30			
		H28_4-6 月期	H28_7-9 月期	H28_10-12 月期	H29_1-3 月期	H29_4-6 月期	H29_7-9 月期	H29_10-12 月期	H30_1-3 月期	H30_4-6 月期	H30_7-9 月期	H30_10-12 月期	H31_1-3 月期
全体	全体	21.6	27.7	11.4	23.6	30.5	20.7	4.2	13.8	-11	-11	14	-3.7
TSA分類	宿泊サービス	47.3	42.3	39.6	20.4	33.3	27.7	16.3	12.5	-4.3	6.4	29	9.7
	飲食サービス	45.5	62.5	83.3	66.7	60	40	28.6	16.7	-10	-20	60	0
	小売	0.0	33.3	12.5	23.5	38.5	46.2	-15.4	30.8	35.7	0	36.4	0
	スポーツ・娯楽サービス	-2.5	15.0	-17.5	26.8	17.1	22.2	2.9	24.2	-13.9	-11.1	15	10
	文化サービス	0.0	15.0	-4.8	16.7	-6.3	-11.1	-31.6	-5.3	-43.8	-25	-11.8	-5.9
	旅行代理店 その他の予約サービス	44.4	0.0	-55.6	22.2	33.3	-37.5	0	0	-57.1	-57.1	30	-20
	旅客輸送サービス	7.7	25.0	6.3	35.7	69.2	46.2	15.4	14.3	-10	-40	-54.5	-36.4
	輸送設備 レンタルサービス	33.3	16.7	50.0	-16.7	60	0	40	0	-16.7	-16.7	50	-100
地域別	那覇	24.4	22.5	0.0	14.6	26.5	13.9	-17.1	-5.7	-35.3	-23.5	4.5	-9.1
	北部	23.1	29.6	20.0	25.0	52.4	9.1	14.3	22.7	16	-8	10	10
	中部	21.4	20.0	15.4	0.0	20	11.5	0	40.7	-29.6	-29.6	31.6	10.5
	南部	44.4	22.7	25.0	47.6	50	35.7	13.3	14.3	-26.7	-6.7	-8.3	-33.3
	八重山諸島	19.2	34.6	17.9	36.0	50	47.8	23.8	14.3	4.8	23.8	33.3	6.7
	宮古諸島	33.3	41.7	46.2	76.9	16.7	20	36.4	40	27.3	18.2	42.9	-14.3
	慶良間諸島	0.0	42.9	-57.1	0.0	12.5	42.9	0	-25	12.5	-50	-80	-40
	その他離島	-37.5	28.6	-33.3	-28.6	-28.6	-14.3	-25	-12.5	-20	0	42.9	0

【営業利益 DI】



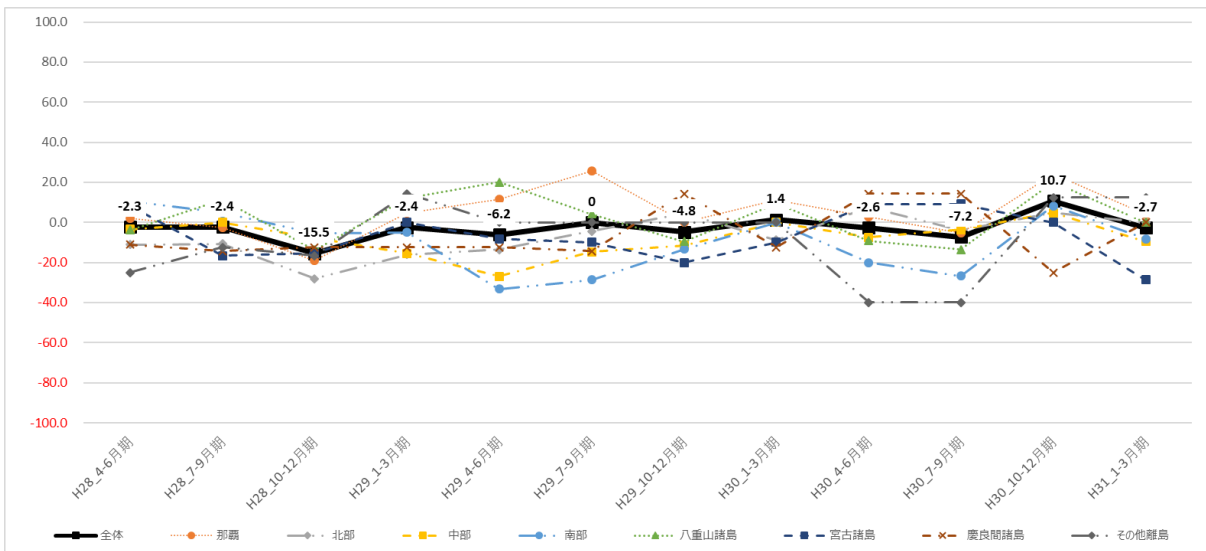
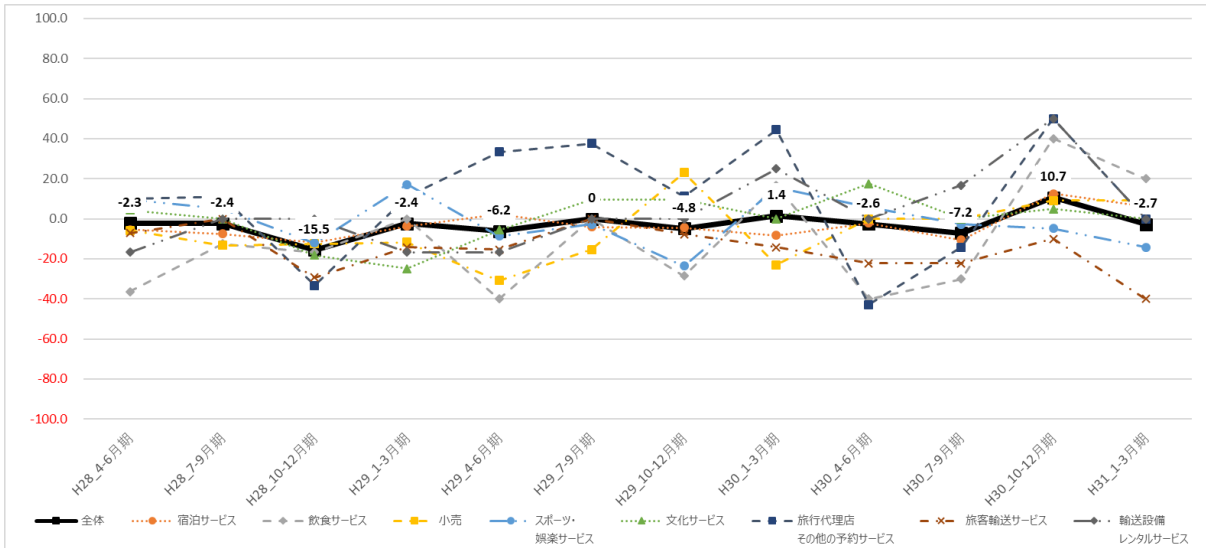
営業利益		H28				H29				H30			
		H28_4-6月期	H28_7-9月期	H28_10-12月期	H29_1-3月期	H29_4-6月期	H29_7-9月期	H29_10-12月期	H30_1-3月期	H30_4-6月期	H30_7-9月期	H30_10-12月期	H31_1-3月期
全体	全体	26.3	28.1	10.8	15.8	21.3	14.5	1.4	9.7	-15	-16.3	1.9	-15
TSA分類	宿泊サービス	49.1	45.3	37.7	14.8	24.4	17	7	4.2	-2.1	-2.1	16.1	6.5
	飲食サービス	45.5	50.0	83.3	50.0	40	40	-14.3	16.7	-20	-30	20	-20
	小売	17.6	33.3	-6.3	29.4	30.8	38.5	-7.7	23.1	28.6	0	20	-20
	スポーツ・娯楽サービス	2.5	12.5	-15.0	14.6	14.3	25	8.8	27.3	-11.1	-5.6	10	0
	文化サービス	10.0	10.0	-9.5	11.1	-18.8	-22.2	-42.1	0	-64.7	-47.1	-16.7	-16.7
	旅行代理店等の予約サービス	33.3	0.0	-33.3	0.0	22.2	-37.5	22.2	0	-71.4	-71.4	10	-30
	旅客輸送サービス	15.4	25.0	6.3	21.4	46.2	38.5	7.7	7.1	-10	-40	-63.6	-63.6
	輸送設備レンタルサービス	33.3	50.0	66.7	-16.7	60	-20	60	-66.7	-33.3	-16.7	50	-100
	地域別	那覇	24.4	17.5	2.4	-2.4	14.7	5.6	-17.1	-11.4	-42.9	-34.3	-13
北部		23.1	29.6	24.0	12.5	38.1	-4.5	23.8	13.6	28	4	5.3	-15.8
中部		32.1	19.2	19.2	0.0	12	11.5	-3.8	37	-37	-37	15.8	5.3
南部		44.4	22.7	15.0	38.1	42.9	42.9	6.7	7.1	-33.3	-6.7	-16.7	-33.3
八重山諸島		19.2	38.5	14.3	32.0	40	43.5	19	14.3	4.8	9.5	26.7	0
宮古諸島		33.3	41.7	46.2	61.5	16.7	10	27.3	40	0	0	14.3	-28.6
慶良間諸島		0.0	57.1	-71.4	0.0	0	28.6	0	-25	12.5	-50	-80	-80
その他離島		25.0	42.9	-33.3	0.0	-28.6	-28.6	-50	-12.5	-20	0	28.6	0

【利用者数 DI】



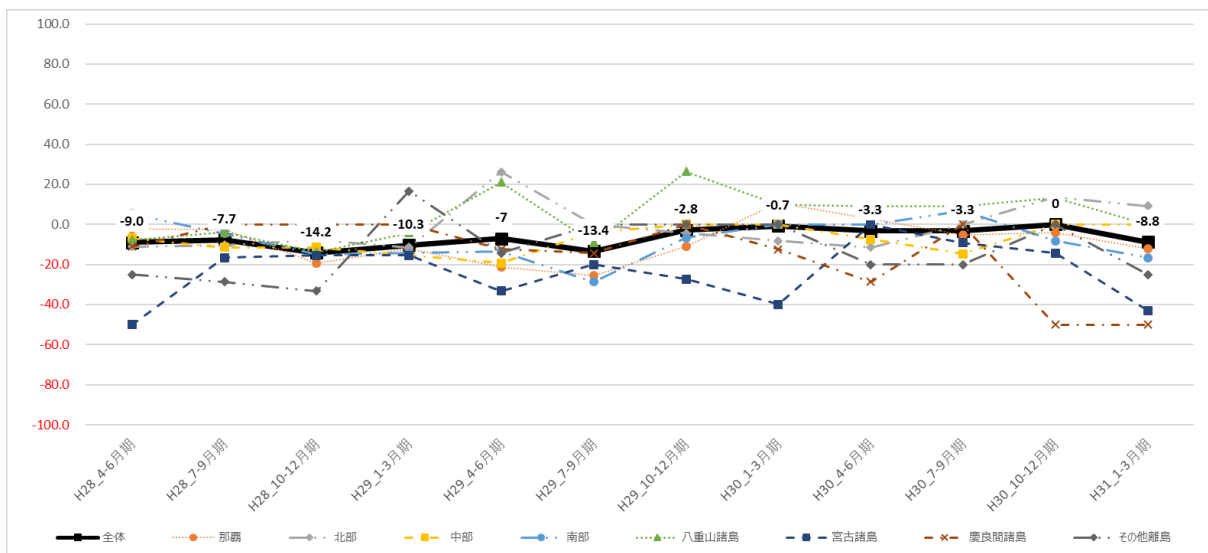
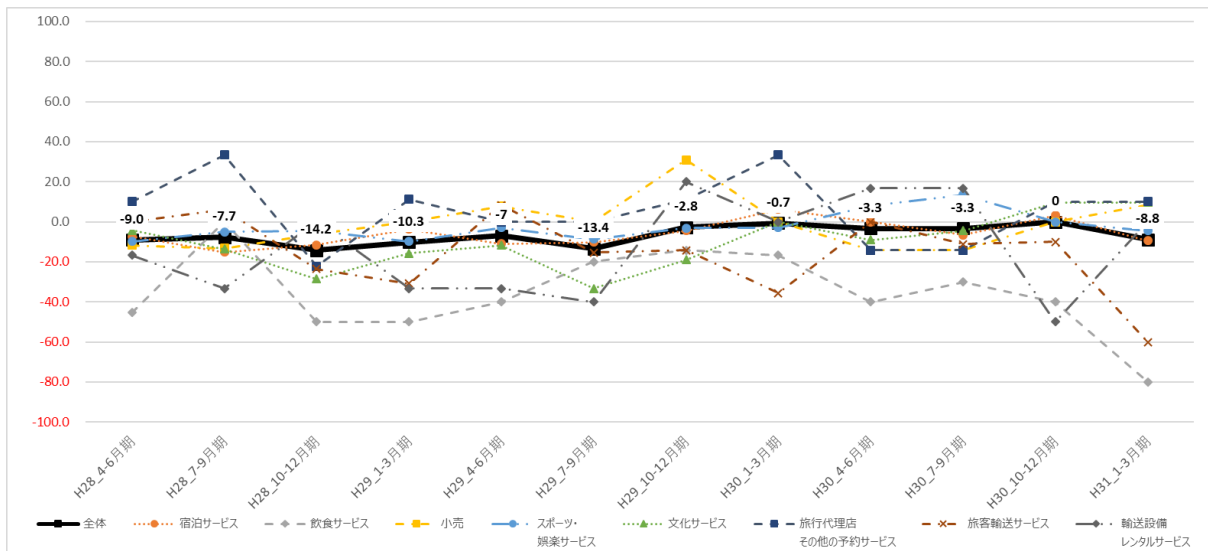
利用者数		H28				H29				H30			
		H28_4-6月期	H28_7-9月期	H28_10-12月期	H29_1-3月期	H29_4-6月期	H29_7-9月期	H29_10-12月期	H30_1-3月期	H30_4-6月期	H30_7-9月期	H30_10-12月期	H31_1-3月期
全体	全体	17.6	21.1	7.1	14.2	22.9	20	5.4	10.7	-18	-14	2.7	-7.2
TSA分類	宿泊サービス	23.6	30.2	26.4	11.1	26.7	23.4	9.3	6.3	-2.2	6.5	13.3	3.3
	飲食サービス	36.4	62.5	83.3	66.7	60	40	14.3	0	-10	-20	60	0
	小売	11.8	46.7	12.5	17.6	46.2	38.5	0	46.2	15.4	0	18.2	-9.1
	スポーツ・娯楽サービス	10.0	10.0	-15.0	21.4	8.3	18.9	5.7	26.5	-18.9	-8.1	14.3	9.5
	文化サービス	20.8	8.3	-12.5	0.0	-11.1	-4.5	-31.8	-18.2	-61.9	-38.1	-23.8	-9.5
	旅行代理店等の予約サービス	44.4	0.0	-33.3	-11.1	22.2	0	11.1	22.2	-57.1	-57.1	30	-20
	旅客輸送サービス	-21.4	0.0	0.0	28.6	38.5	38.5	42.9	-7.1	-10	-50	-54.5	-36.4
	輸送設備・レンタルサービス	33.3	33.3	50.0	-16.7	80	20	20	33.3	-33.3	-33.3	-50	-100
	地域別	那覇	19.6	12.2	-4.7	-7.1	11.8	18.4	-19.4	-13.9	-40.5	-29.7	-12
北部		22.2	14.3	11.5	23.1	43.5	12.5	21.7	41.7	11.5	0	4.8	0
中部		20.7	7.4	15.4	0.0	4	11.5	-3.8	33.3	-33.3	-29.6	21.0	0
南部		50.0	13.6	25.0	38.1	42.9	28.6	26.7	-7.1	-35.7	-14.3	-27.3	-45.5
八重山諸島		0.0	37.0	6.9	19.2	52.4	29.2	13.6	13.6	-4.5	9.1	25	6.3
宮古諸島		41.7	58.3	61.5	69.2	8.3	30	40	40	18.2	18.2	14.3	14.3
慶良間諸島		-22.2	71.4	-42.9	12.5	25	42.9	14.3	-37.5	-12.5	-50	-60	-40
その他離島		-25.0	0.0	-83.3	-28.6	-28.6	0	-12.5	-12.5	-20	0	28.6	0

【正規社員 DI】



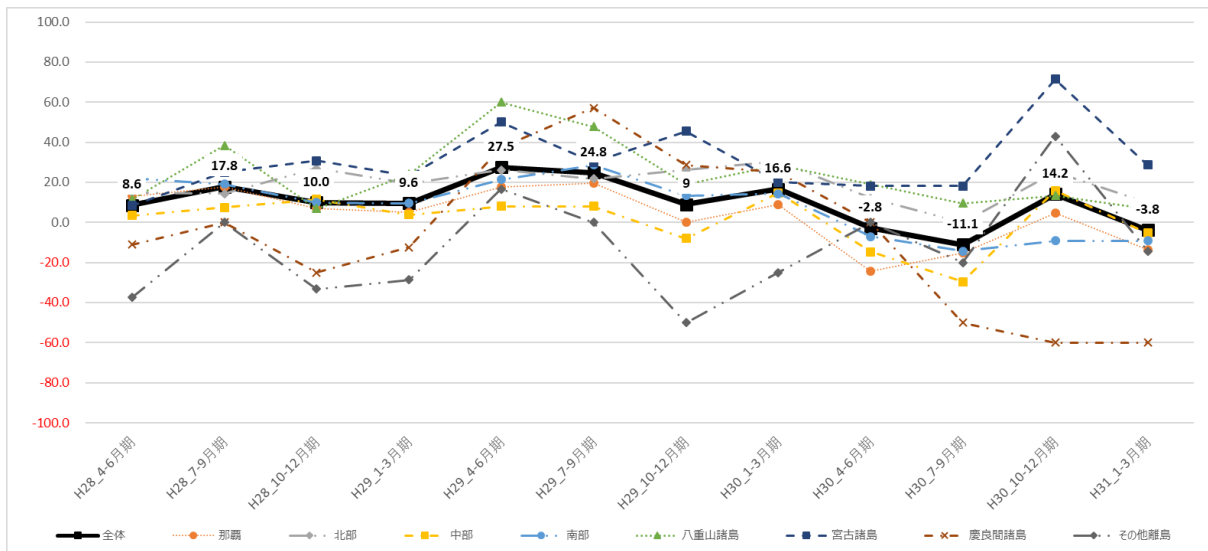
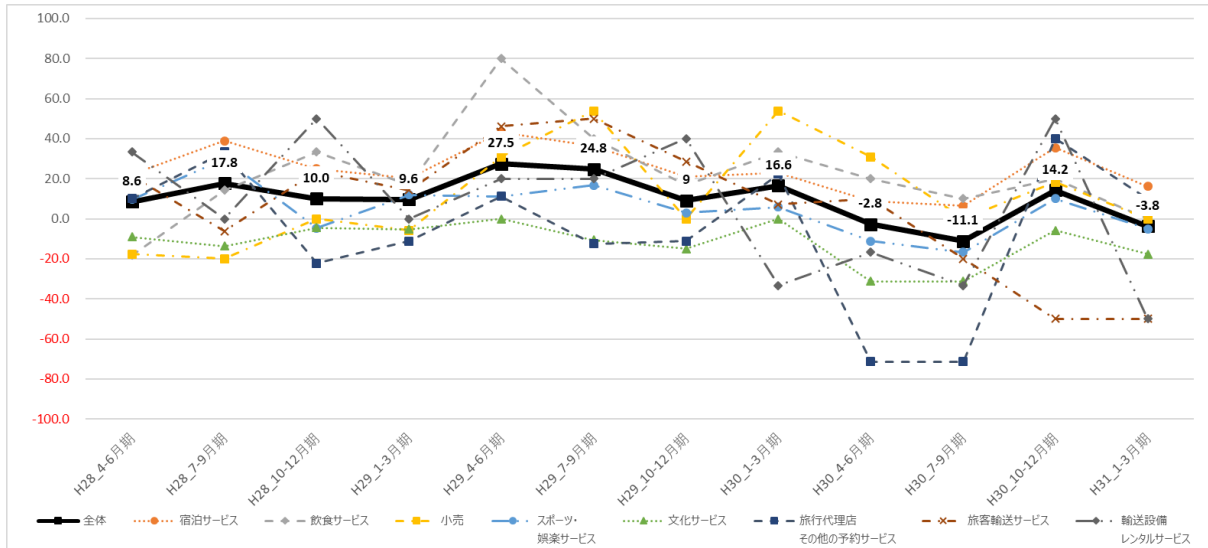
正規社員の従業員数		H28				H29				H30			
		H28_4-6月期	H28_7-9月期	H28_10-12月期	H29_1-3月期	H29_4-6月期	H29_7-9月期	H29_10-12月期	H30_1-3月期	H30_4-6月期	H30_7-9月期	H30_10-12月期	H31_1-3月期
全体	全体	-2.3	-2.4	-15.5	-2.4	-6.2	0	-4.8	1.4	-2.6	-7.2	10.7	-2.7
TSA分類	宿泊サービス	-5.5	-7.5	-11.8	-3.8	2.2	-4.1	-4.5	-8.3	-2.1	-10.6	12.5	6.3
	飲食サービス	-36.4	-12.5	-16.7	0.0	-40	0	-28.6	16.7	-40	-30	40	20
	小売	-5.9	-13.3	-12.5	-11.8	-30.8	-15.4	23.1	-23.1	0	0	9.1	9.1
	スポーツ・娯楽サービス	9.8	5.0	-12.2	17.1	-8.6	-2.8	-23.5	15.6	5.6	-2.8	-4.8	-14.3
	文化サービス	4.3	0.0	-18.2	-25.0	-5.6	9.5	9.5	0	17.4	0	4.8	0
	旅行代理店等の予約サービス	10.0	11.1	-33.3	11.1	33.3	37.5	11.1	44.4	-42.9	-14.3	50	0
	旅客輸送サービス	-7.1	0.0	-29.4	-14.3	-15.4	0	-7.7	-14.3	-22.2	-22.2	-10	-40
	輸送設備レンタルサービス	-16.7	0.0	0.0	-16.7	-16.7	0	0	25	0	16.7	50	0
	地域別	那覇	2.1	-2.4	-19.0	4.8	11.4	25.6	0	11.1	2.6	-5.1	24
北部		-11.1	-10.7	-28.0	-16.0	-13.6	-4.3	4.5	-8.7	7.7	-3.8	5	0
中部		-3.4	0.0	-7.7	-15.4	-26.9	-14.8	-11.5	0	-7.4	-3.7	4.8	-9.5
南部		10.5	4.8	-5.3	-5.0	-33.3	-28.6	-13.3	0	-20	-26.7	8.3	-8.3
八重山諸島		-3.8	11.5	-13.8	12.0	20	4.3	-9.5	9.5	-9.1	-13.6	20	0
宮古諸島		8.3	-16.7	-15.4	0.0	-8.3	-10	-20	-10	9.1	9.1	0	-28.6
慶良間諸島		-11.1	-14.3	-12.5	-12.5	-12.5	-14.3	14.3	-12.5	14.3	14.3	-25	0
その他離島		-25.0	-12.5	-16.7	14.3	0	0	0	0	-40	-40	12.5	12.5

【非正規社員 DI】



非正規社員の従業員数		H28				H29				H30			
		H28_4-6月期	H28_7-9月期	H28_10-12月期	H29_1-3月期	H29_4-6月期	H29_7-9月期	H29_10-12月期	H30_1-3月期	H30_4-6月期	H30_7-9月期	H30_10-12月期	H31_1-3月期
全体	全体	-9.0	-7.7	-14.2	-10.3	-7	-13.4	-2.8	-0.7	-3.3	-3.3	0	-8.8
TSA分類	宿泊サービス	-7.3	-15.1	-11.5	-3.7	-10.9	-10.2	-4.5	6.3	0	-6.5	3.1	-9.4
	飲食サービス	-45.5	0.0	-50.0	-50.0	-40	-20	-14.3	-16.7	-40	-30	-40	-80
	小売	-11.8	-13.3	-6.3	0.0	7.7	0	30.8	0	-14.3	-14.3	0	8.3
	スポーツ・娯楽サービス	-9.8	-5.0	-4.8	-9.8	-2.9	-8.6	-3.1	-3	8.1	13.5	0	-4.5
	文化サービス	-4.3	-13.6	-28.6	-15.8	-11.8	-33.3	-19	0	-9.1	-4.5	9.5	9.5
	旅行代理店その他の予約サービス	10.0	33.3	-22.2	11.1	0	0	11.1	33.3	-14.3	-14.3	10	10
	旅客輸送サービス	0.0	6.3	-23.5	-30.8	8.3	-15.4	-14.3	-35.7	0	-11.1	-10	-60
	輸送設備レンタルサービス	-16.7	-33.3	0.0	-33.3	-33.3	-40	20	0	16.7	16.7	-50	0
	地域別	那覇	-2.1	-2.4	-19.5	-12.2	-21.2	-25.6	-10.8	10.8	2.6	-5.3	-4
北部		-11.1	-10.3	-7.7	-11.5	26.1	0	-4.3	-8.3	-11.5	0	13.6	9.1
中部		-6.9	-11.5	-11.5	-15.4	-19.2	-3.8	0	0	-7.4	-14.8	0	0
南部		5.3	-4.5	-15.0	-14.3	-13.3	-28.6	-6.7	0	0	6.7	-8.3	-16.7
八重山諸島		-7.7	-4.0	-13.8	-4.2	21.1	-9.1	26.3	10	9.1	9.1	13.3	0
宮古諸島		-50.0	-16.7	-15.4	-15.4	-33.3	-20	-27.3	-40	0	-9.1	-14.3	-42.9
慶良間諸島		-11.1	0.0	0.0	0.0	-12.5	-14.3	0	-12.5	-28.6	0	-50	-50
その他離島		-25.0	-28.6	-33.3	16.7	-14.3	0	0	0	-20	-20	0	-25

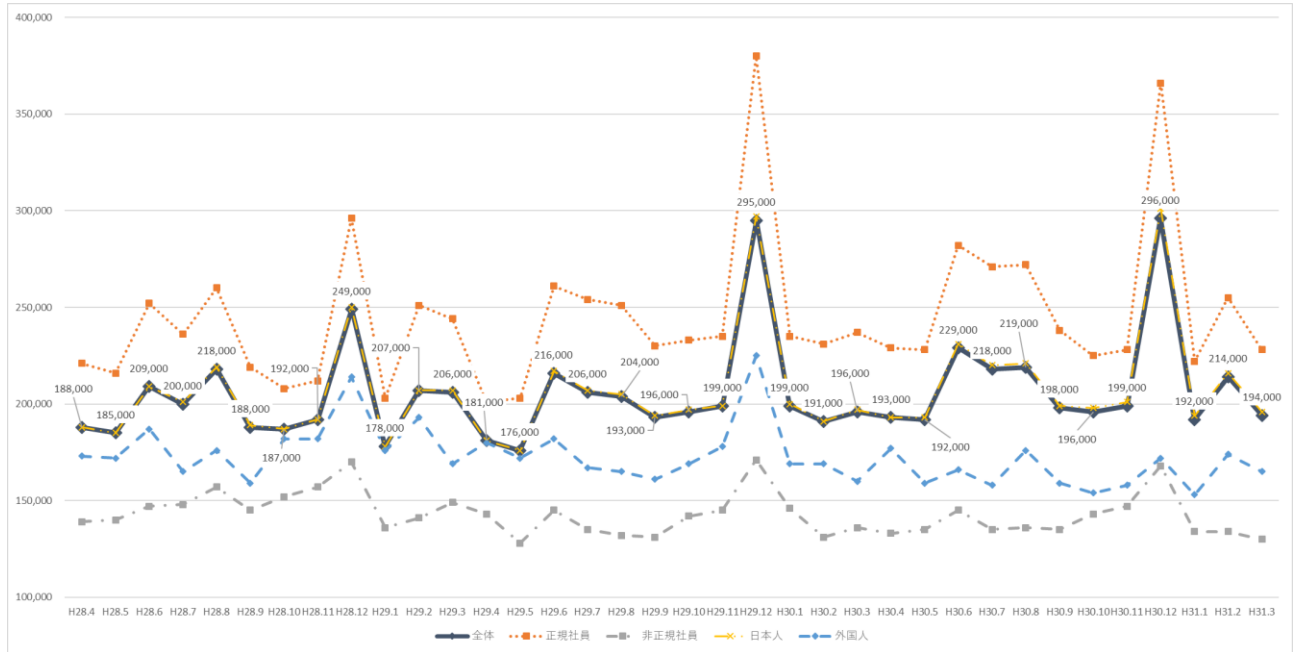
【指定事業所の総合的な業況のDI】



指定事業所の総合的な業況		H28				H29			H30				
		H28_4-6月期	H28_7-9月期	H28_10-12月期	H29_1-3月期	H29_4-6月期	H29_7-9月期	H29_10-12月期	H30_1-3月期	H30_4-6月期	H30_7-9月期	H30_10-12月期	H31_1-3月期
全体	全体	8.6	17.8	10.0	9.6	27.5	24.8	9	16.6	-2.8	-11.1	14.2	-3.8
TSA分類	宿泊サービス	22.2	38.9	25.0	20.4	43.2	36.2	20.9	22.9	8.7	6.5	35.5	16.1
	飲食サービス	-18.2	14.3	33.3	16.7	80	40	16.7	33.3	20	10	20	0
	小売	-17.6	-20.0	0.0	-5.9	30.8	53.8	0	53.8	30.8	0	18.2	0
	スポーツ・娯楽サービス	9.8	30.0	-4.8	11.9	11.1	16.7	2.9	5.9	-11.1	-16.7	10	-5
	文化サービス	-9.1	-13.6	-4.5	-5.3	0	-10.5	-15	0	-31.3	-31.3	-5.9	-17.6
	旅行代理店その他の予約サービス	10.0	33.3	-22.2	-11.1	11.1	-12.5	-11.1	22.2	-71.4	-71.4	40	10
	旅客輸送サービス	21.4	-6.3	23.5	14.3	46.2	50	28.6	7.1	10	-20	-50	-50
	輸送設備レンタルサービス	33.3	0.0	50.0	0.0	20	20	40	-33.3	-16.7	-33.3	50	-50
地域別	那覇	13.0	17.5	7.1	4.9	17.6	19.4	0	8.8	-24.2	-15.2	4.5	-13.6
	北部	14.8	14.3	26.9	19.2	26.1	21.7	26.1	30.4	12	0	25	10
	中部	3.4	7.4	11.5	3.8	8	8	-8	14.8	-14.8	-29.6	15.8	-5.3
	南部	22.2	19.0	10.0	9.5	21.4	28.6	13.3	14.3	-7.1	-14.3	-9.1	-9.1
	八重山諸島	11.5	38.5	6.9	24.0	60	47.8	19	28.6	19	9.5	13.3	6.7
	宮古諸島	8.3	25.0	30.8	23.1	50	30	45.5	20	18.2	18.2	71.4	28.6
	慶良間諸島	-11.1	0.0	-25.0	-12.5	37.5	57.1	28.6	25	0	-50	-60	-60
	其他離島	-37.5	0.0	-33.3	-28.6	16.7	0	-50	-25	0	-20	42.9	-14.3

県内企業の雇用動向

【平均賃金の推移】



	H28.4	H28.5	H28.6	H28.7	H28.8	H28.9	H28.10	H28.11	H28.12	H29.1	H29.2	H29.3
全体	188,000	185,000	209,000	200,000	218,000	188,000	187,000	192,000	249,000	178,000	207,000	206,000
正規社員	221,000	216,000	252,000	236,000	260,000	219,000	208,000	212,000	296,000	203,000	251,000	244,000
非正規社員	139,000	140,000	147,000	148,000	157,000	145,000	152,000	157,000	170,000	136,000	141,000	149,000
日本人	188,000	185,000	209,000	201,000	219,000	189,000	187,000	192,000	250,000	178,000	207,000	207,000
外国人	173,000	172,000	187,000	165,000	176,000	159,000	182,000	182,000	214,000	176,000	193,000	169,000

	H29.4	H29.5	H29.6	H29.7	H29.8	H29.9	H29.10	H29.11	H29.12	H30.1	H30.2	H30.3
全体	181,000	176,000	216,000	206,000	204,000	193,000	196,000	199,000	295,000	199,000	191,000	196,000
正規社員	201,000	203,000	261,000	254,000	251,000	230,000	233,000	235,000	380,000	235,000	231,000	237,000
非正規社員	143,000	128,000	145,000	135,000	132,000	131,000	142,000	145,000	171,000	146,000	131,000	136,000
日本人	181,000	176,000	217,000	207,000	205,000	194,000	197,000	199,000	297,000	200,000	191,000	197,000
外国人	180,000	172,000	182,000	167,000	165,000	161,000	169,000	178,000	225,000	169,000	169,000	160,000

	H30.4	H30.5	H30.6	H30.7	H30.8	H30.9	H30.10	H30.11	H30.12	H31.1	H31.2	H31.3
全体	193,000	192,000	229,000	218,000	219,000	198,000	196,000	199,000	296,000	192,000	214,000	194,000
正規社員	229,000	228,000	282,000	271,000	272,000	238,000	225,000	228,000	366,000	222,000	255,000	228,000
非正規社員	133,000	135,000	145,000	135,000	136,000	135,000	143,000	147,000	168,000	134,000	134,000	130,000
日本人	193,000	193,000	231,000	220,000	221,000	199,000	198,000	201,000	301,000	194,000	216,000	196,000
外国人	177,000	159,000	166,000	158,000	176,000	159,000	154,000	158,000	172,000	153,000	174,000	165,000

	H28年度	H29年度	H30年度
全体	200,583	204,333	211,667
正規社員	234,833	245,917	253,667
非正規社員	148,417	140,417	139,583
日本人	201,000	205,083	213,583
外国人	179,000	174,750	164,250

(2) クロス集計表

(2)-1 業種別・エリア別 景況判断 DI

【業種別】

宿泊サービス	2019年				2020年					2021年	
	1~3月	4~6月	7~9月	10~12月	1~3月	4~6月	7~9月	10~12月	10~12月	1~3月	
	実績	実績	実績	実績	実績	実績	実績	見通し	実績	見通し	
全体的な景況感	-4.7	1.9	-37.8	-54.1	-84.0	-96.1	-94.0	-83.1	-81.2	-84.4	
売上高	-6.6	1.9	-39.8	-58.2	-82.4	-96.1	-97.8	-83.1	-81.8	-84.4	
営業利益	-9.4	1.9	-43.9	-60.2	-81.9	-94.5	-97.3	-88.5	-81.2	-84.4	
従業員数(正規)	-30.2	-28.3	-25.5	-22.4	9.0	16.0	10.4	7.7	5.8	2.6	
従業員数(非正規)	-34.0	-32.1	-23.5	-22.4	9.6	14.4	9.8	10.4	1.3	-0.6	
商品・サービスの販売価格	7.5	11.3	-9.2	-12.2	-49.5	-44.8	-48.6	-46.4	-44.2	-42.2	
利用者数(県民)	-	-	-	-	-60.1	-66.9	-47.0	-56.8	-44.8	-53.9	
利用者数(国内観光客)	-13.2	-9.4	-29.6	-40.8	-78.2	-90.1	-83.6	-76.5	-75.3	-81.2	
利用者数(海外観光客)	-3.8	-5.7	-32.7	-44.9	-72.3	-72.4	-70.5	-68.3	-66.9	-62.3	
原材料等の仕入価格	41.5	41.5	28.6	35.7	3.2	2.8	4.9	2.2	-1.9	-7.1	
生産・販売などの設備	-9.4	-9.4	-2.0	-1.0	5.3	6.6	7.7	8.7	3.9	1.3	

飲食サービス	2019年				2020年					2021年	
	1~3月	4~6月	7~9月	10~12月	1~3月	4~6月	7~9月	10~12月	10~12月	1~3月	
	実績	実績	実績	実績	実績	実績	実績	見通し	実績	見通し	
全体的な景況感	-21.4	-21.4	6.5	-6.5	-68.9	-93.1	-85.5	-81.6	-90.2	-68.9	
売上高	-21.4	-21.4	8.7	-4.3	-66.7	-91.7	-89.5	-81.6	-93.4	-68.9	
営業利益	-32.1	-32.1	-4.3	-26.1	-66.7	-93.1	-92.1	-82.9	-90.2	-78.7	
従業員数(正規)	-57.1	-57.1	-34.8	-30.4	3.3	1.4	6.6	14.5	-4.9	0.0	
従業員数(非正規)	-75.0	-75.0	-23.9	-19.6	8.9	5.6	13.2	2.6	-3.3	-1.6	
商品・サービスの販売価格	17.9	17.9	30.4	37.0	-6.7	-11.1	-3.9	-13.2	-16.4	-13.1	
利用者数(県民)	-	-	-	-	-60.0	-66.7	-69.7	-51.3	-63.9	-59.0	
利用者数(国内観光客)	3.6	3.6	-4.3	-2.2	-63.3	-90.3	-81.6	-71.1	-85.2	-72.1	
利用者数(海外観光客)	10.7	10.7	-6.5	-10.9	-64.4	-80.6	-73.7	-64.5	-67.2	-57.4	
原材料等の仕入価格	42.9	42.9	73.9	80.4	14.4	16.7	36.8	28.9	6.6	0.0	
生産・販売などの設備	-14.3	-14.3	-17.4	-21.7	-3.3	6.9	2.6	0.0	-1.6	-1.6	

小売	2019年				2020年					2021年	
	1~3月	4~6月	7~9月	10~12月	1~3月	4~6月	7~9月	10~12月	10~12月	1~3月	
	実績	実績	実績	実績	実績	実績	実績	見通し	実績	見通し	
全体的な景況感	6.8	13.6	-16.0	-36.0	-83.1	-89.5	-83.8	-75.2	-83.8	-78.4	
売上高	3.4	16.9	-12.0	-32.0	-80.0	-94.7	-87.6	-75.2	-85.1	-78.4	
営業利益	1.7	5.1	-8.0	-34.0	-73.8	-87.4	-81.0	-77.1	-78.4	-71.6	
従業員数(正規)	-30.5	-28.8	-30.0	-30.0	3.1	11.6	-6.7	-4.8	2.7	0.0	
従業員数(非正規)	-47.5	-50.8	-34.0	-28.0	9.2	14.7	7.6	0.0	6.8	2.7	
商品・サービスの販売価格	13.6	16.9	4.0	8.0	-24.6	-28.4	-15.2	-12.4	-16.2	-17.6	
利用者数(県民)	-	-	-	-	-63.1	-75.8	-75.2	-61.9	-63.5	-59.5	
利用者数(国内観光客)	3.4	16.9	-10.0	-22.0	-80.0	-90.5	-89.5	-71.4	-87.8	-78.4	
利用者数(海外観光客)	1.7	0.0	-14.0	-26.0	-73.8	-77.9	-76.2	-72.4	-79.7	-73.0	
原材料等の仕入価格	35.6	39.0	30.0	32.0	-7.7	10.5	7.6	6.7	6.8	5.4	
生産・販売などの設備	-8.5	-8.5	-20.0	-22.0	-3.1	-3.2	-7.6	-5.7	-2.7	-2.7	

沖縄県観光産業実態調査

スポーツ・娯楽サービス	2019年				2020年				2021年	
	1～3月	4～6月	7～9月	10～12月	1～3月	4～6月	7～9月	10～12月	10～12月	1～3月
	実績	実績	実績	実績	実績	実績	実績	見通し	実績	見通し
全体的な景況感	-31.6	-31.6	-23.7	-23.7	-77.8	-96.3	-86.3	-80.4	-48.8	-65.9
売上高	-15.8	-15.8	-2.6	-7.9	-79.4	-96.3	-90.2	-80.4	-61.0	-65.9
営業利益	-31.6	-31.6	-26.3	-23.7	-81.0	-98.1	-90.2	-86.3	-58.5	-73.2
従業員数(正規)	-47.4	-47.4	-28.9	-23.7	9.5	27.8	9.8	13.7	9.8	2.4
従業員数(非正規)	-47.4	-47.4	-28.9	-26.3	7.9	14.8	9.8	9.8	0.0	0.0
商品・サービスの販売価格	-5.3	-5.3	10.5	23.7	-9.5	-33.3	-17.6	-17.6	-19.5	-24.4
利用者数(県民)	-	-	-	-	-52.4	-63.0	-52.9	-54.9	-24.4	-41.5
利用者数(国内観光客)	-5.3	-5.3	-7.9	-10.5	-76.2	-94.4	-78.4	-66.7	-56.1	-65.9
利用者数(海外観光客)	26.3	26.3	-21.1	-18.4	-71.4	-75.9	-56.9	-58.8	-61.0	-61.0
原材料等の仕入価格	36.8	36.8	55.3	57.9	11.1	0.0	7.8	3.9	9.8	2.4
生産・販売などの設備	-36.8	-36.8	-13.2	-10.5	3.2	9.3	13.7	9.8	-4.9	-4.9

文化サービス	2019年				2020年				2021年	
	1～3月	4～6月	7～9月	10～12月	1～3月	4～6月	7～9月	10～12月	10～12月	1～3月
	実績	実績	実績	実績	実績	実績	実績	見通し	実績	見通し
全体的な景況感	-31.3	-12.5	-20.0	6.7	-47.1	-100.0	-86.4	-72.7	-68.4	-78.9
売上高	-18.8	-12.5	-6.7	20.0	-52.9	-77.3	-95.5	-72.7	-52.6	-78.9
営業利益	-25.0	-12.5	-13.3	13.3	-47.1	-68.2	-90.9	-63.6	-52.6	-63.2
従業員数(正規)	-50.0	-62.5	-33.3	-20.0	-23.5	-4.5	-13.6	-18.2	-10.5	-10.5
従業員数(非正規)	-68.8	-75.0	-46.7	-33.3	-17.6	-13.6	-9.1	-13.6	-5.3	-5.3
商品・サービスの販売価格	0.0	-6.3	6.7	13.3	-17.6	-13.6	-22.7	-22.7	-5.3	-10.5
利用者数(県民)	-	-	-	-	-52.9	-81.8	-90.9	-77.3	-68.4	-68.4
利用者数(国内観光客)	-18.8	-6.3	13.3	13.3	-52.9	-81.8	-95.5	-77.3	-89.5	-84.2
利用者数(海外観光客)	-6.3	-12.5	-13.3	-26.7	-47.1	-72.7	-86.4	-72.7	-78.9	-73.7
原材料等の仕入価格	12.5	12.5	20.0	20.0	-5.9	0.0	-4.5	-4.5	-5.3	-5.3
生産・販売などの設備	0.0	0.0	-6.7	-6.7	5.9	0.0	0.0	0.0	-10.5	-5.3

旅行業	2019年				2020年				2021年	
	1～3月	4～6月	7～9月	10～12月	1～3月	4～6月	7～9月	10～12月	10～12月	1～3月
	実績	実績	実績	実績	実績	実績	実績	見通し	実績	見通し
全体的な景況感	-8.0	-8.0	40.0	-20.0	-94.9	-90.5	-97.3	-73.0	-86.4	-81.8
売上高	-8.0	-8.0	33.3	-46.7	-92.3	-100.0	-91.9	-73.0	-88.6	-81.8
営業利益	-20.0	-20.0	40.0	-20.0	-84.6	-95.2	-91.9	-86.5	-90.9	-79.5
従業員数(正規)	-16.0	-16.0	-33.3	-26.7	30.8	40.5	37.8	37.8	15.9	18.2
従業員数(非正規)	-8.0	-8.0	-20.0	-6.7	28.2	16.7	27.0	27.0	13.6	18.2
商品・サービスの販売価格	-4.0	-4.0	-6.7	-20.0	-30.8	-40.5	-40.5	-51.4	-34.1	-29.5
利用者数(県民)	-	-	-	-	-79.5	-64.3	-64.9	-64.9	-45.5	-50.0
利用者数(国内観光客)	4.0	4.0	20.0	-6.7	-82.1	-61.9	-73.0	-67.6	-43.2	-40.9
利用者数(海外観光客)	0.0	0.0	6.7	-33.3	-66.7	-57.1	-56.8	-51.4	-52.3	-56.8
原材料等の仕入価格	24.0	24.0	26.7	20.0	2.6	-7.1	-27.0	-21.6	-4.5	-4.5
生産・販売などの設備	-4.0	-4.0	-6.7	-6.7	5.1	21.4	10.8	13.5	2.3	0.0

旅客輸送サービス	2019年				2020年				2021年	
	1～3月	4～6月	7～9月	10～12月	1～3月	4～6月	7～9月	10～12月	10～12月	1～3月
	実績	実績	実績	実績	実績	実績	実績	見通し	実績	見通し
全体的な景況感	2.3	-20.9	-10.9	2.2	-72.3	-97.6	-88.5	-78.2	-92.8	-84.1
売上高	-7.0	-11.6	-10.9	6.5	-78.3	-98.8	-93.6	-78.2	-91.3	-84.1
営業利益	-27.9	-30.2	-15.2	-6.5	-83.1	-97.6	-91.0	-85.9	-95.7	-91.3
従業員数(正規)	-65.1	-67.4	-47.8	-54.3	-21.7	-19.3	-20.5	-23.1	-46.4	-43.5
従業員数(非正規)	-39.5	-39.5	-28.3	-32.6	-4.8	-7.2	-6.4	-2.6	-14.5	-13.0
商品・サービスの販売価格	7.0	11.6	-2.2	17.4	-13.3	-26.5	-24.4	-23.1	-14.5	-18.8
利用者数(県民)	-	-	-	-	-75.9	-80.7	-79.5	-71.8	-78.3	-84.1
利用者数(国内観光客)	16.3	14.0	-4.3	-10.9	-72.3	-86.7	-84.6	-75.6	-75.4	-76.8
利用者数(海外観光客)	9.3	14.0	-23.9	-21.7	-71.1	-71.1	-78.2	-69.2	-73.9	-66.7
原材料等の仕入価格	27.9	27.9	34.8	39.1	-6.0	-15.7	-9.0	-2.6	2.9	1.4
生産・販売などの設備	-4.7	-7.0	-6.5	-10.9	15.7	15.7	12.8	7.7	10.1	14.5