

令和6年度DX観光客動態調査事業

沖縄県

# 国内観光客 行動歴分析レポート 2024年度1Q（4 - 6月）

2024年10月16日

**発行** 沖縄県文化観光スポーツ部観光政策課

**委託先** 令和6年度DX 観光客動態調査事業共同企業体  
株式会社リクルートライフスタイル沖縄  
株式会社ブログウォッチャー  
公益財団法人九州経済調査協会

国内観光客  
行動歴分析レポート  
2024年度1Q（4 - 6月）

# 目次

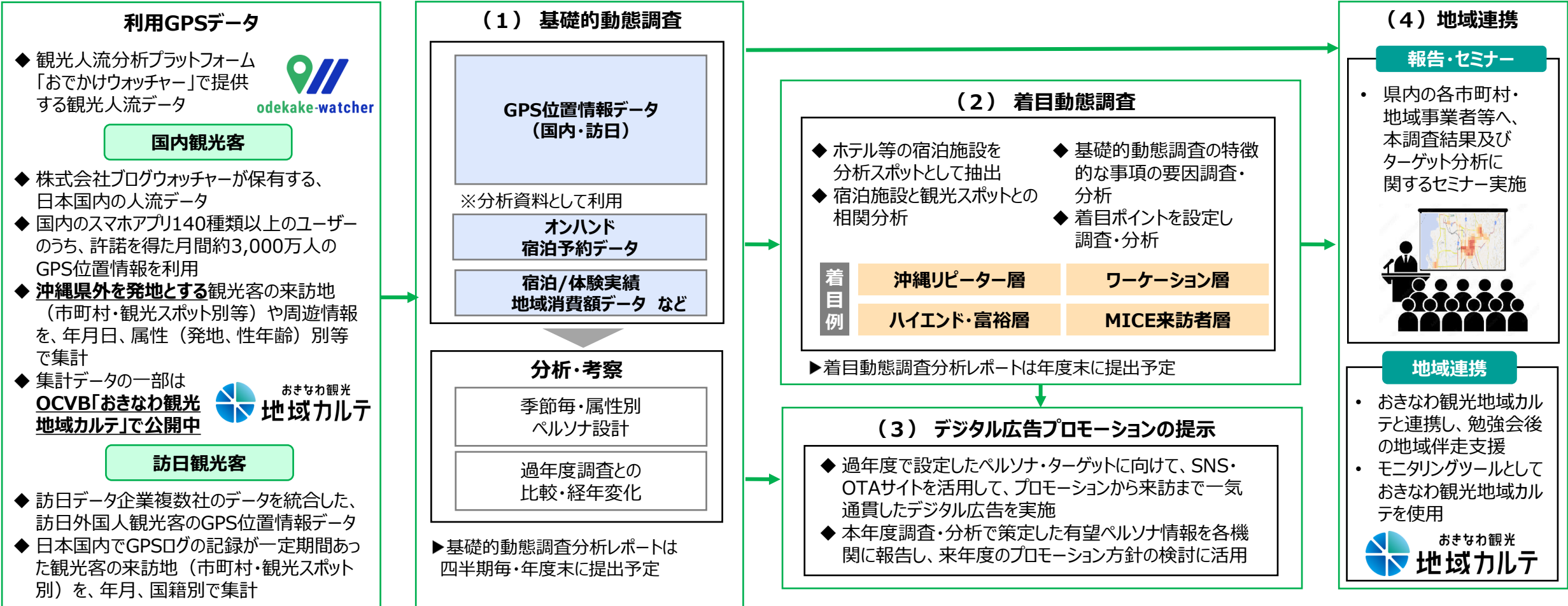
事業概要	3
使用する観光人流データについて	4
分析内容	8
分析結果サマリー	9
<b>来訪分析</b>	<b>10</b>
<b>発地・属性分析</b>	<b>23</b>
<b>観光スポット分析</b>	<b>39</b>
<b>宿泊分析</b>	<b>60</b>
<b>移動ルート分析</b>	<b>68</b>
参考資料	74

事業の実施目的

本事業は、観光客の属性別に行動歴等を調査・分析することでそのニーズを把握し、ターゲットを明確にした誘客プロモーション、地域資源を活かした観光ツアーの造成や観光コンテンツの開発に活用するなど、ターゲットマーケティングの展開に繋げる。

これにより、安全・安心で快適な誰もが楽しめる沖縄観光を推進し、観光客の満足度向上、ひいては観光収入の増加を図ることを、本事業の目的とする。

事業フロー



## エリア区分（県内）

北部	名護市、国頭村、大宜味村、東村、今帰仁村、本部町、恩納村、宜野座村、金武町、伊江村、伊平屋村、伊是名村
中部	宜野湾市、浦添市、沖縄市、うるま市、読谷村、嘉手納町、北谷町、北中城村、中城村、西原町
南部	那覇市、糸満市、豊見城市、南城市、与那原町、南風原町、渡嘉敷村、座間味村、粟国村、渡名喜村、南大東村、北大東村、久米島町、八重瀬町
離島	石垣市、宮古島市、多良間村、竹富町、与那国町

## 地域ブロック区分（全国）

北海道・東北	北海道、青森県、岩手県、宮城県、秋田県、山形県、福島県
関東	茨城県、栃木県、群馬県、埼玉県、千葉県、東京都、神奈川県
北陸・甲信	新潟県、富山県、石川県、福井県、山梨県、長野県
東海	岐阜県、静岡県、愛知県、三重県
近畿	滋賀県、京都府、大阪府、兵庫県、奈良県、和歌山県
中国・四国	鳥取県、島根県、岡山県、広島県、山口県、徳島県、香川県、愛媛県、高知県
九州	福岡県、佐賀県、長崎県、熊本県、大分県、宮崎県、鹿児島県

## 注意事項

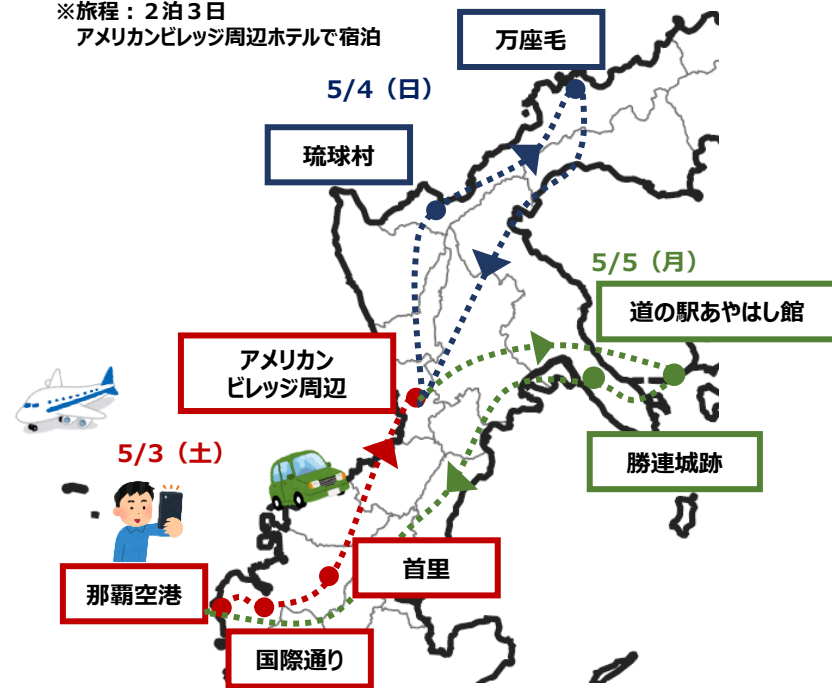
- 本レポートでは、**1日単位の来訪者数の月間の延べ数を掲載している**。その月に来訪した人数ではなく、その月の各日の来訪者数を合計した、延べの来訪者数となる
- 沖縄県・県エリア別来訪者数は、県（エリア）内市町村来訪者の延べ数**を掲載している
- 本レポートでは、**沖縄県外を発地とする来訪者・宿泊者を集計対象とする**。ただし、「昼夜別来訪者数」「時間帯別来訪者数」「平均滞在時間」はデータソースの都合上、沖縄県内に宿泊した国内旅行者（県内居住者も含む）を集計対象とする。またデータの性質上、原則として**訪日外国人客（インバウンド）は含まれない**
- データは、取得した位置情報データを基に拡大推計処理（住民基本台帳人口に占める取得サンプル全数の居住者割合をもとに都道府県別に拡大）を行っている
- 来訪人数が一定の基準を超えていない場合、数値の精度が低くなることもある
- 「属性（性・年代）別来訪者数」については、位置情報データのうち、性年代の属性情報が紐づいているデータを元に拡大推計処理を行っているため、来訪者数の合計値が異なる場合がある。また、1日単位の延べ数を元に拡大推計処理を行う性質上、長期滞在の場合、当該属性（性・年代、発地）の人数が多く集計される場合がある。なお、データの性質上、**10歳代以下、70歳代以上の性年代は含まれない**

## 来訪者数集計の考え方

スポット/町丁目	発地（自宅）から0.5km以上離れ、かつ位置情報ログ（5～15分間隔で取得）が勤務地域ではない同一観光スポット/町丁目指定メッシュ内に連続して1日2回以上記録された場合「1人」として集計 ※但し同日内に複数回同一スポット/町丁目を訪れてもカウントは「1人」となる
市町村	市町村内いずれかのスポット/町丁目来訪者を市町村来訪者数として集計 ※但し同日内に複数回同一市町村内のスポット/町丁目を来訪しても市町村来訪者数は「1人」、また複数市町村を跨いで来訪した場合はそれぞれの市町村で「1人」ずつカウントされる
県	市町村来訪者数の延べ数をカウント

## 観光客の動きイメージ

※旅程：2泊3日  
アメリカンビレッジ周辺ホテルで宿泊



## 県・市町村・スポット/町丁目別 来訪者数集計の考え方

（単位：人）

日付	項目	那覇市			北谷町	恩納村		うるま市		計
		那覇空港	首里	国際通り	アメリカンビレッジ	琉球村	万座毛	道の駅あやはし館	勝連城跡	
5/3 (土)	スポット/町丁目	1	1	1	1					4
	市町村	1			1					2
	県	2								2
5/4 (日)	スポット/町丁目				1	1	1			3
	市町村				1	1				2
	県	2								2
5/5 (月)	スポット/町丁目	1			1			1	1	4
	市町村	1			1			1		3
	県	3								3

## 来訪者数 集計結果

集計区分	スポット/町丁目								市町村				県
集計対象	那覇空港	首里	国際通り	アメリカンビレッジ	琉球村	万座毛	道の駅あやはし館	勝連城跡	那覇市	北谷町	恩納村	うるま市	沖縄県
5月計	2	1	1	3	1	1	1	1	2	3	1	1	7

使用されているデータ	株式会社プログウォッチャーが保有する、国内のスマホアプリ140種類以上のユーザーのうち、許諾を得た月間約3,000万人のGPS位置情報に基づく人流データ
表示しているデータ	取得された元データを、拡大推計（住民基本台帳人口に占める取得サンプル全数の居住者割合をもとに都道府県別に拡大）し集計
集計対象とする旅行者	沖縄県外を発地（推定居住地）とする国内旅行者を集計対象とする ※ただし、「昼夜別来訪者数」「時間帯別来訪者数」「平均滞在時間」はデータソースの都合上、沖縄県内に宿泊した国内旅行者（県内居住者も含む）を集計対象とする
集計エリア登録	沖縄県内全域を、町丁目単位およびスポット単位で沖縄県内全域を網羅する形で1,684箇所指定 〈登録パターン①〉・町丁目単位 〈登録パターン②〉・空港、港湾（フェリー）、モルレー駅・道の駅・主要ビーチ（沖縄県の定める主要水浴場） ・世界遺産・来訪者数の多い訪問地  ※選定基準 ① 1つの町丁目において、複数の分析対象スポットが存在する ② 分析対象スポットが複数の町丁目に含まれる・地域より別途登録への指定があったスポット
発地（推定居住地）	直近2ヶ月間での夜間滞在場所の出現日数/頻度が一定を上回る250mメッシュを定義
勤務地域	直近2ヶ月間での昼間滞在場所の出現日数/頻度が一定を上回る250mメッシュを定義
属性（性・年代）	アンケート情報等をもとに一部の推定性年代を男女別20～69歳まで10歳刻みで表示 ※10歳代以下、70歳代以上の性年代は含まない
来訪	発地から0.5km以上離れ、かつ位置情報ログ（5～15分間隔で取得）が勤務地域ではなく、集計エリアの範囲内に連続して2回以上記録された場合、集計エリアに来訪したと定義
来訪者数の集計日	5:00を日の区切りとし、5:00～翌日4:59の来訪者を同日の来訪者として記録、日単位の集計の月間の延べ数を月単位の人数とする ※来訪者数（時間帯別、日中・夜間別を除く）は1日ごとに集計する。このため、1日に複数回来訪した場合も1カウントとする ※複数日に跨がって滞在した場合は、各日でそれぞれ1カウントとする。この場合、月単位では2カウントとなる
宿泊	夜間（翌日1:00～4:59）に位置情報が最も多く検知された市町村が来訪者の発地と異なる場合、同日の旅程を「宿泊（宿泊日）」と判定し、最も多く検知された市町村を宿泊市町村と定義（例えば、1/7 1:00～4:59に発地と異なるA市にて位置情報が最も多く検知された場合、1/6の旅程を「A市への宿泊」とする）
滞在時間	来訪者における、当該メッシュ内に来訪があった最初と最後の時刻を当該エリアの滞在時間と定義。ただし、別スポットに来訪したのち同日中に再び当該スポットに来訪した場合は、当該スポットにおける各来訪の滞在時間を足し合わせたものを1日の滞在時間とする



市町村別来訪者数（人）	市町村内のいずれかの集計エリアに来訪した人数（拡大推計済み）を集計
沖縄県・県エリア別来訪者数（人）	市町村別来訪者数を県・エリア別で合算した値を沖縄県・県エリア別来訪者数とする
観光スポット別来訪者数（人）	登録した集計エリアのうち、「道の駅」「主要ビーチ」「世界遺産」「来訪者数の多い訪問地」の一部、また「町丁目」のうち繁華街などを、本レポートでの集計対象の観光スポットとし、来訪した人数（拡大推計済み）を集計
属性別来訪者数（人）	市町村（観光スポット）来訪者の属性（性・年代）別比率に市町村（観光スポット）来訪者数を乗じて算出
市町村間周遊数（トリップ）	同一日にて市町村をまたぐ複数の集計エリアに来訪した人数をカウントし、市町村単位で集計 ※3箇所以上来訪した場合は、直前・直後に訪問した観光スポットのみ集計対象とする。そのため、A→B→Cの場合、A→B、B→Cでそれぞれ1カウントとするが、A→Cはカウントしない
観光スポット間周遊数（トリップ）	同一日にて複数の観光スポット（観光スポット別来訪者数の対象）に来訪した人数をカウントし集計 ※3箇所以上来訪した場合は、直前・直後に訪問した観光スポットのみ集計対象とする。そのため、A→B→Cの場合、A→B、B→Cでそれぞれ1カウントとするが、A→Cはカウントしない。また、途中で観光スポットではない集計エリアで来訪が記録された場合は、集計対象とはならない
宿泊者数（人泊）	当日に県内の集計エリア（当該市町村外も含む）のいずれかに来訪し、かつ当該市町村への宿泊が判定された人数をカウント
時間帯別来訪者数（人）	観光スポット別来訪者のうち、1時間単位にて滞在時間内として記録された人数をカウント ※例えば、滞在時間が13:30～14:15と記録された場合は、13時台・14時台でそれぞれ1カウントとする ※5:00を日の区切りとするため、翌日午前1時台を25時台、午前2時台を26時台、午前3時台を27時台、午前4時台を28時台の来訪者数として表示する
日中・夜間別来訪者数（人）	日中を10時～17時台、夜間を18時～22時台として、時間帯（1時間単位）・日別来訪者数の月間の延べ数を月単位の日中・夜間別の人数とする
平均滞在時間（分）	9:00～20:59に来訪者数としてカウントされた来訪者における、滞在時間の平均値を集計

2024年度1Q（4-6月）では以下の項目について調査・分析を行なった。

	来訪分析	発地・属性分析	観光スポット分析	宿泊分析	移動ルート分析
調査項目	<ul style="list-style-type: none"> <li>来訪者数（沖縄県計・県エリア別・市町村別）</li> <li>市町村・月別来訪者数</li> </ul>	<ul style="list-style-type: none"> <li>発地別来訪者数</li> <li>属性（性、年代）別来訪者数</li> <li>発地（地域ブロック）×属性（性、年代）別来訪者数</li> </ul>	<ul style="list-style-type: none"> <li>観光スポット別来訪状況</li> <li>来訪状況マップ</li> <li>属性別人気観光スポット</li> <li>日中・夜間別観光スポット来訪者数ランキング</li> <li>時間帯別来訪者数（主要観光スポット）</li> <li>観光スポット平均滞在時間</li> </ul>	<ul style="list-style-type: none"> <li>宿泊者数</li> <li>発地別宿泊者数</li> </ul>	<ul style="list-style-type: none"> <li>市町村間移動ルート</li> <li>観光スポット間移動ルート</li> </ul>
調査目的	観光来訪者が沖縄にいつ、どのエリア・市町村に訪問していたかを調査し、傾向を把握する。	観光来訪者の発地、属性（性、年代）別に、沖縄県や各市町村へどのような訪問傾向や、変化があったかを把握する。	観光来訪者が県内のどのような観光スポット、地点に訪問しているか、また観光スポット来訪者の属性・来訪時間帯・平均滞在時間などの傾向を分析する。	観光来訪者が沖縄にいつ、どのエリア・市町村で宿泊したかを分析し、傾向を把握する。	観光来訪者が沖縄県内の市町村間、観光スポット間でどのように周遊したかを分析する。



	来訪分析 (p.10～)	発地・属性分析 (p.23～)	観光スポット分析 (p.39～)	宿泊分析 (p.60～)	移動ルート分析 (p.68～)
<b>沖縄県全体</b>	<ul style="list-style-type: none"> <li>沖縄県の来訪者数（国内観光客、県内発地を除く）は、前年を7.5%下回った</li> <li>昨年度実施された全国旅行支援の反動減、物価高・実質収入の減少による旅行マインドの低下などが減少の影響と想定</li> </ul>	<ul style="list-style-type: none"> <li>発地別では九州、属性別では男性20・40・50歳代で前年を上回ったが、ビジネス目的（工事・作業等を含む）での来訪が多い層と想定</li> <li>女性20歳代は前年増減率マイナスながら減少率が小さい</li> <li>子連れファミリー層が多いと想定される男女30歳代は前年から大幅に減少</li> </ul>	<ul style="list-style-type: none"> <li>観光スポット別来訪者数は国際通り周辺、海洋博公園・美ら海水族館周辺、平和通り・むつみ橋通りの順に多い</li> <li>112スポットのうち90スポットで来訪者数が前年から減少</li> <li>平均滞在時間は、観光名所、観光施設、繁華街、MICE施設等で前年から上昇</li> </ul>	<ul style="list-style-type: none"> <li>沖縄県の宿泊者数は前年を3.7%下回った</li> <li>4月は前年から増加したが、5・6月は前年から減少</li> <li>リゾートホテルの立地が多い市町村で減少率が大きい</li> </ul>	<ul style="list-style-type: none"> <li>最多のスポット間周遊は「国際通り周辺⇔平和通り・むつみ橋通り」間</li> <li>来訪者の減少に伴い、周遊数も多くのパターンで減少</li> <li>観光スポット間周遊では、繁華街や商業施設・道の駅を往来する周遊パターンで前年からの増加がみられた</li> </ul>
<b>北部</b>	<ul style="list-style-type: none"> <li>観光・リゾート目的の来訪減で、恩納村・名護市・本部町の来訪者数が減少</li> </ul>	<ul style="list-style-type: none"> <li>女性の来訪者数が全ての年齢層で大幅に減少</li> </ul>	<ul style="list-style-type: none"> <li>海洋博公園の各ゾーンをはじめ、大半のスポットで来訪者数が前年から減少</li> </ul>	<ul style="list-style-type: none"> <li>名護市、本部町では宿泊者数が前年から増加も、恩納村で大幅に減少</li> </ul>	<ul style="list-style-type: none"> <li>那覇市、恩納村、名護市、本部町間のメインルートいずれも前年増減率減</li> </ul>
<b>中部</b>	<ul style="list-style-type: none"> <li>来訪者数の減少率はエリア別で最も小さく、宜野湾市、北中城村では前年を上回る</li> </ul>	<ul style="list-style-type: none"> <li>発地別では九州、属性別では男性20歳代の来訪者数が増加</li> </ul>	<ul style="list-style-type: none"> <li>サンエー浦添西海岸パルクシティ、コザミュージックタウンや沖縄県総合運動公園で来訪者数が前年から増加</li> </ul>	<ul style="list-style-type: none"> <li>宜野湾市、うるま市などで前年から宿泊者数が増加</li> </ul>	<ul style="list-style-type: none"> <li>市町村間では、那覇市と宜野湾市、沖縄市間の周遊が前年から増加</li> </ul>
<b>南部</b>	<ul style="list-style-type: none"> <li>那覇市、糸満市では前年を下回ったが、減少率は県全体より小さい</li> </ul>	<ul style="list-style-type: none"> <li>発地別では九州、属性別では女性20歳代の来訪者数が増加</li> </ul>	<ul style="list-style-type: none"> <li>松山1丁目、サンエー那覇メインプレイス、DMMかりゆし水族館で来訪者数が前年から増加</li> </ul>	<ul style="list-style-type: none"> <li>那覇市の宿泊者数は前年から微減したものの、県内における宿泊構成比は37%を占める</li> </ul>	<ul style="list-style-type: none"> <li>松山1丁目など繁華街との周遊や商業施設間の周遊が増加</li> </ul>
<b>離島</b>	<ul style="list-style-type: none"> <li>石垣市、宮古島市いずれも来訪者数減少も、石垣市で減少率がより大きい</li> </ul>	<ul style="list-style-type: none"> <li>30歳代男女の来訪者数が大幅に減小</li> <li>宮古島市では男性40・60歳代が増加</li> </ul>	<ul style="list-style-type: none"> <li>大半のスポットで来訪者数が前年から減少も、与那覇前浜ビーチでは前年から増加</li> </ul>	<ul style="list-style-type: none"> <li>宮古島市、竹富町では宿泊者数が前年から増加も、石垣市で大幅に減少</li> </ul>	<ul style="list-style-type: none"> <li>来訪者の減少に伴い、石垣市・竹富町間など域内周遊も減少</li> </ul>

国内観光客  
行動歴分析レポート  
2024年度1Q（4 - 6月）

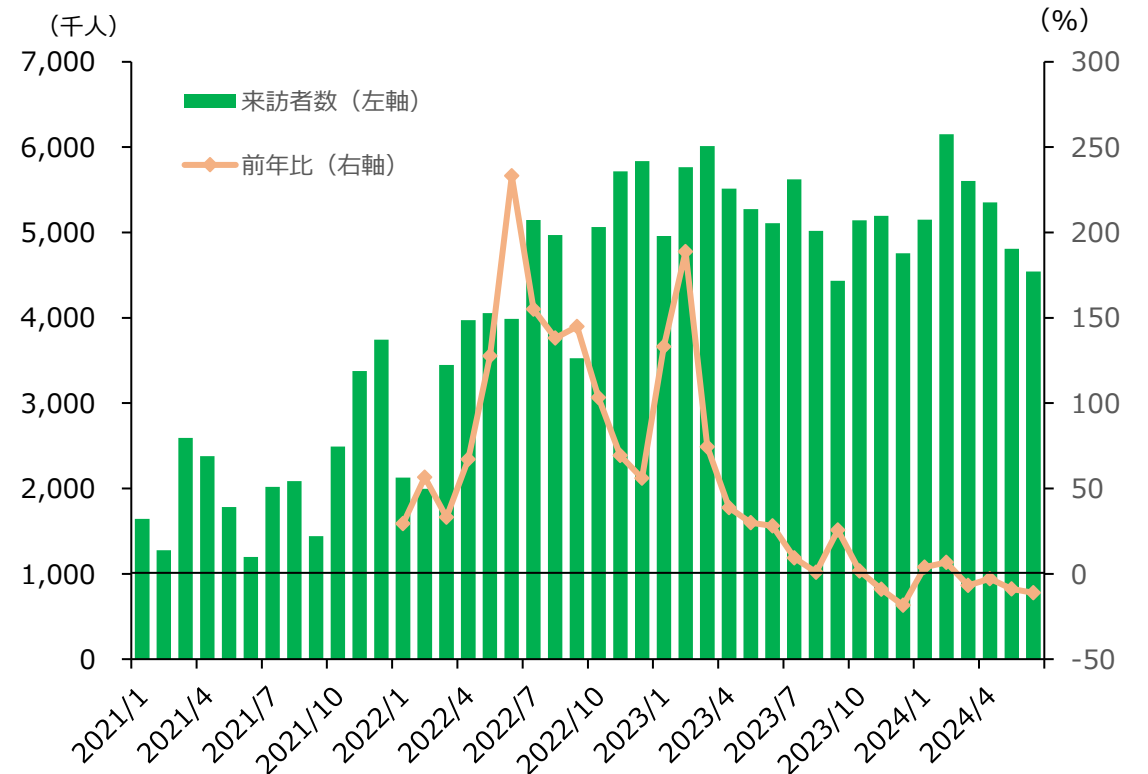
# 1. 来訪分析

沖縄県における2024年度第一四半期（4～6月）の来訪者数は14,702,518人であった。これは前年を7.5%下回る人数である。月別では、4・5・6月いずれも前年の来訪者数を下回り、とくに6月のマイナス幅が大きくなった。昨年度実施された全国旅行支援の反動減、および物価高・実質収入の減少による旅行マインドの低下がマイナスに寄与している。なお、2024年の年間累計での来訪者数は31,608,770人で、前年を3.1%下回っている。

来訪者数（沖縄県計）

	2024年	2023年	前年増減率
4月	5,352,689	5,515,173	▲2.9%
5月	4,808,797	5,272,914	▲8.8%
6月	4,541,032	5,108,349	▲11.1%
1Q計	14,702,518	15,896,436	▲7.5%
年間累計（1～6月）	31,608,770	32,635,553	▲3.1%
年度間累計（4～6月）	14,702,518	15,896,436	▲7.5%

来訪者数（沖縄県計）推移



**注：沖縄県来訪者数のカウントについて**

来訪者数は1日・1市町村単位で集計し、沖縄県・月間の来訪者数は、この延べ数を掲載している。このため、同日中に県内2市町村を訪問した場合、また同一市町村内に2日間滞在した場合、月間の来訪者数はいずれも2カウントとなる

2024年度第一四半期（4～6月）における来訪者数を県エリア別（北部・中部・南部・離島）にみると、4エリアいずれも前年から減少した。減少率が最も大きかったのは離島で、以下北部、南部、中部と続く。来訪者の主な訪問目的の違いから、特に観光・リゾート目的の比率が高い北部、離島で減少率が高くなったと考えられる。

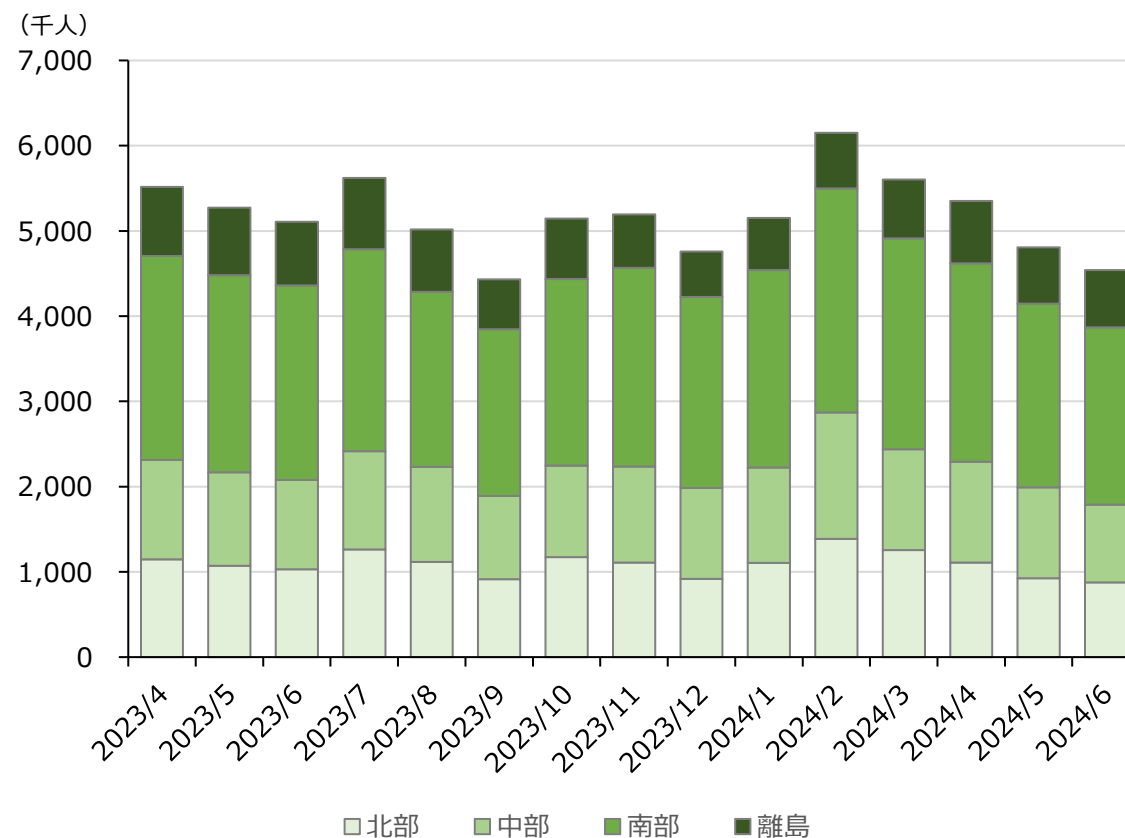
来訪者数（県エリア別）

	北部	中部	南部	離島
2024年4月	1,111,124	1,182,436	2,327,553	731,576
2024年5月	925,106	1,065,491	2,156,259	661,941
2024年6月	877,284	912,214	2,077,674	673,860
2024年度1Q計	2,913,514	3,160,141	6,561,486	2,067,377

来訪者数前年増減率（県エリア別）

	北部	中部	南部	離島
2024年4月	▲3.2%	1.2%	▲2.7%	▲9.4%
2024年5月	▲13.7%	▲2.7%	▲6.9%	▲16.3%
2024年6月	▲14.9%	▲12.8%	▲9.0%	▲9.8%
2024年度1Q計	▲10.4%	▲4.5%	▲6.1%	▲11.9%

来訪者数推移（県エリア別）

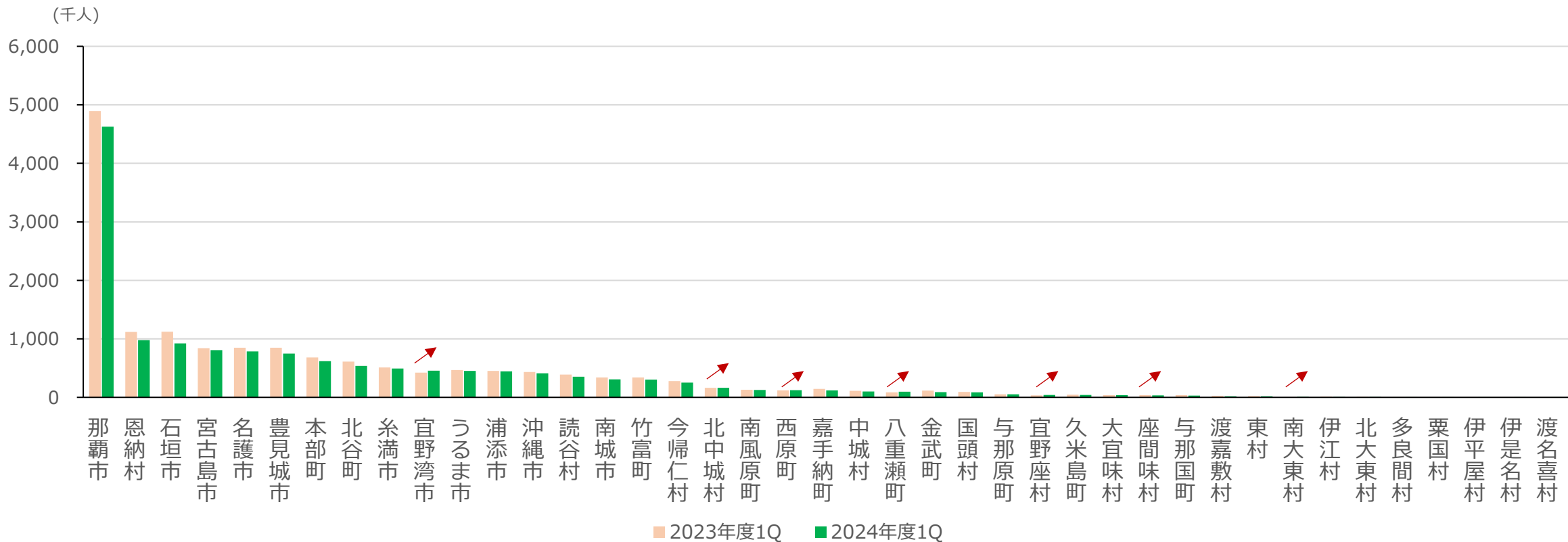


注：県エリア別来訪者数のカウントについて

来訪者数は1日・1市町村単位で集計し、県エリア別・月間の来訪者数は、この延べ数を掲載している。このため、同日中に県エリア内2市町村を訪問した場合、また同一市町村内に2日間滞在した場合、月間の来訪者数はいずれも2カウントとなる

市町村別で来訪者数が最も多かったのは那覇市で、以下恩納村、石垣市、宮古島市、名護市と続く。前年との比較では、41市町村のうち宜野湾市、北中城村など7市町村のみ前年を上回り、来訪者数上位5市町村はいずれも前年を下回った。前年との順位比較では、恩納村や宮古島市などの順位が上昇した。

市町村別来訪者数（今期・前年同期）



**注：市町村別来訪者数のカウントについて**

来訪者数は1日・1市町村単位で集計しこの延べ数を掲載している。このため、同一市町村内に2日間滞在した場合、月間・四半期の来訪者数は2カウントとなる

## 市町村別来訪者数ランキング（2024年度1Q）

順位	市町村	期間来訪者数 (人)	構成比	前年増減率	前年 順位	順位	市町村	期間来訪者数 (人)	構成比	前年増減率	前年 順位
1	那覇市	4,625,604	31.5%	▲5.5%	1	22	中城村	100,773	0.7%	▲8.3%	23
2	恩納村	977,746	6.7%	▲12.7%	3	23	八重瀬町	98,287	0.7%	13.4%	25
3	石垣市	921,724	6.3%	▲17.9%	2	24	金武町	87,542	0.6%	▲22.8%	22
4	宮古島市	807,552	5.5%	▲3.8%	6	25	国頭村	86,119	0.6%	▲8.5%	24
5	名護市	786,353	5.3%	▲7.3%	4	26	与那原町	51,647	0.4%	1.8%	26
6	豊見城市	747,730	5.1%	▲11.8%	5	27	宜野座村	42,285	0.3%	18.7%	31
7	本部町	617,991	4.2%	▲9.2%	7	28	久米島町	41,559	0.3%	▲8.8%	27
8	北谷町	538,846	3.7%	▲11.7%	8	29	大宜味村	37,155	0.3%	▲3.0%	29
9	糸満市	492,199	3.3%	▲3.8%	9	30	座間味村	32,952	0.2%	▲9.0%	30
10	宜野湾市	454,012	3.1%	7.5%	13	31	与那国町	31,526	0.2%	▲18.9%	28
11	うるま市	452,823	3.1%	▲2.7%	10	32	渡嘉敷村	18,686	0.1%	▲33.2%	32
12	浦添市	443,939	3.0%	▲1.7%	11	33	東村	17,185	0.1%	▲29.8%	33
13	沖縄市	412,483	2.8%	▲4.9%	12	34	南大東村	10,686	0.1%	208.5%	37
14	読谷村	353,554	2.4%	▲9.3%	14	35	伊江村	8,816	0.1%	▲41.1%	34
15	南城市	306,787	2.1%	▲10.5%	15	36	北大東村	6,907	0.0%	▲32.9%	35
16	竹富町	303,502	2.1%	▲10.6%	16	37	多良間村	3,073	0.0%	▲40.4%	36
17	今帰仁村	250,695	1.7%	▲9.9%	17	38	粟国村	1,193	0.0%	▲64.1%	38
18	北中城村	164,410	1.1%	1.0%	18	39	伊平屋村	993	0.0%	▲22.1%	40
19	南風原町	126,899	0.9%	▲2.6%	20	40	伊是名村	634	0.0%	▲67.3%	39
20	西原町	121,045	0.8%	0.7%	21	41	渡名喜村	350	0.0%	▲32.4%	41
21	嘉手納町	118,256	0.8%	▲17.3%	19		計	14,702,518	100%	▲7.5%	-

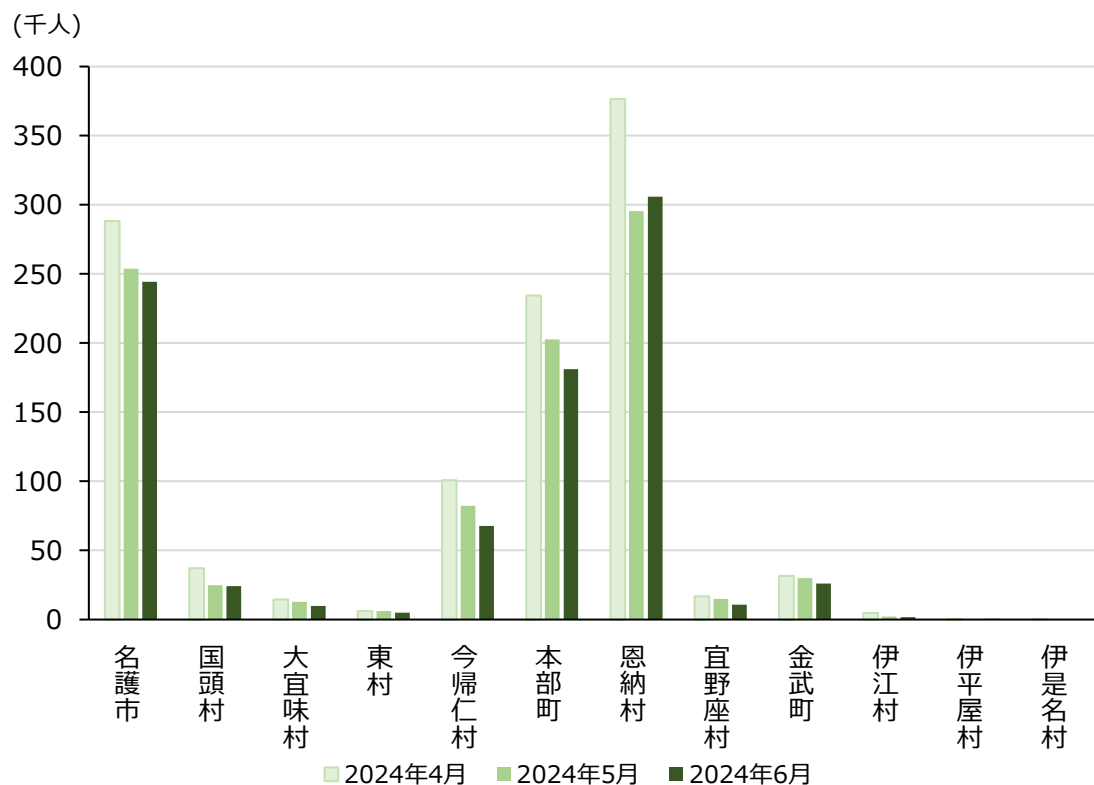
### 注：市町村別来訪者数のカウントについて

来訪者数は1日・1市町村単位で集計しこの延べ数を掲載している。このため、同一市町村内に2日間滞在した場合、月間・四半期の来訪者数は2カウントとなる



名護市や恩納村や本部町では、4月は前年並みの来訪者数であったが、5月・6月は、主に平日の来訪者数が減少したことから、前年を大幅に下回る来訪者数となった。ただし、6月の休日は、いずれも前年を上回る来訪者数となっており、休日への集中が顕著となっている。宜野座村では4月・5月の平日、5月・6月の休日を中心に来訪者数の増加がみられた。

市町村別来訪者数（月別、北部）



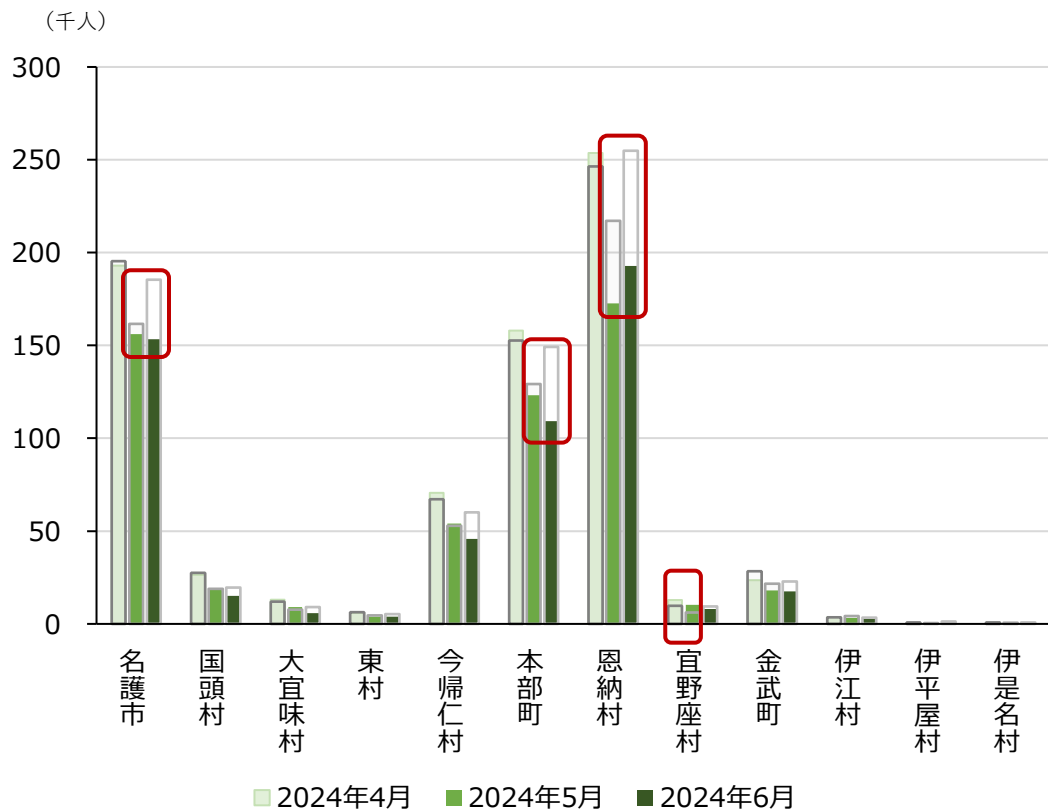
市町村別来訪者数・前年増減率（月別、北部）

市町村	来訪者数（人）			前年増減率		
	4月	5月	6月	4月	5月	6月
名護市	288,312	253,732	244,309	▲3.9%	▲9.1%	▲9.3%
国頭村	37,080	24,837	24,202	▲4.3%	▲17.3%	▲4.4%
大宜味村	14,414	12,941	9,800	▲4.3%	5.6%	▲11.0%
東村	6,099	6,079	5,007	▲34.3%	▲23.3%	▲31.2%
今帰仁村	100,840	82,179	67,676	0.4%	▲10.9%	▲20.9%
本部町	234,240	202,573	181,178	▲1.2%	▲11.0%	▲16.0%
恩納村	376,381	295,463	305,902	▲1.9%	▲19.8%	▲16.8%
宜野座村	16,755	14,861	10,669	24.4%	39.5%	▲7.2%
金武町	31,587	29,984	25,971	▲25.8%	▲19.7%	▲22.4%
伊江村	4,721	2,258	1,837	▲33.1%	▲61.1%	▲12.4%
伊平屋村	358	153	482	-	▲18.2%	▲55.7%
伊是名村	337	46	251	▲60.2%	▲89.7%	▲61.1%
計	1,111,124	925,106	877,284	▲3.2%	▲13.7%	▲14.9%

**注：市町村別来訪者数のカウントについて**

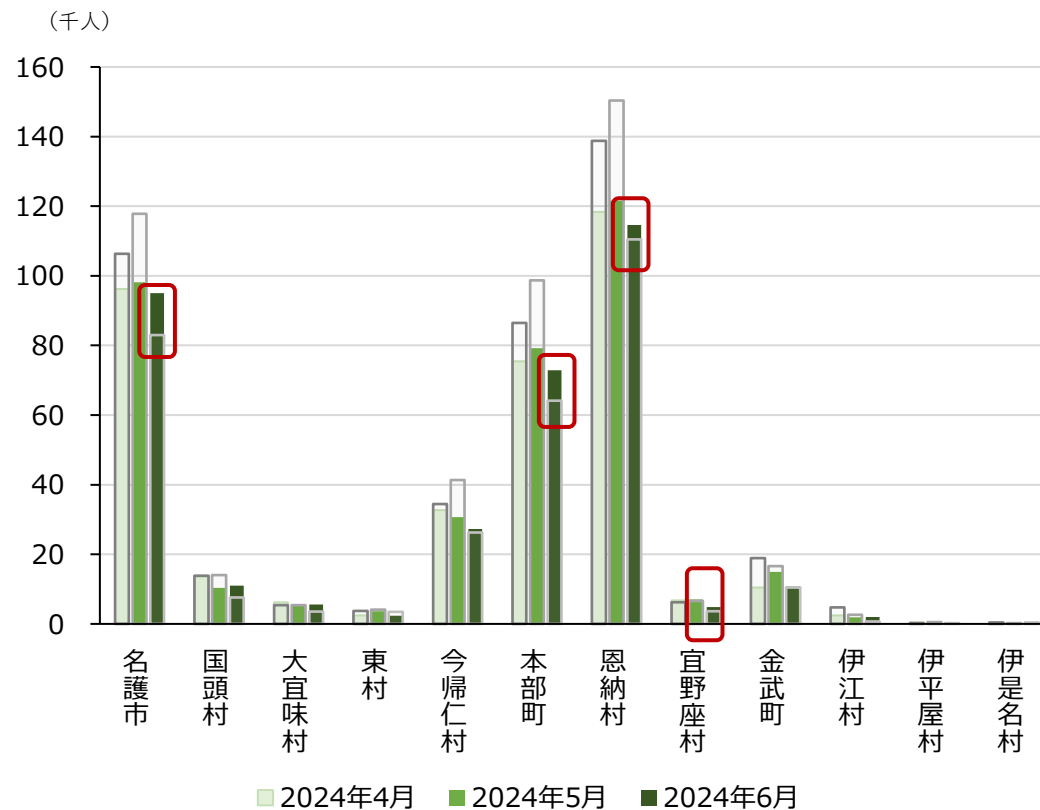
来訪者数は1日・1市町村単位で集計しこの延べ数を掲載している。このため、同一市町村内に2日間滞在した場合、月間の来訪者数は2カウントとなる

### 【平日】市町村別来訪者数（月別、北部）



※灰色枠は前年同月平日の来訪者数

### 【土休日】市町村別来訪者数（月別、北部）



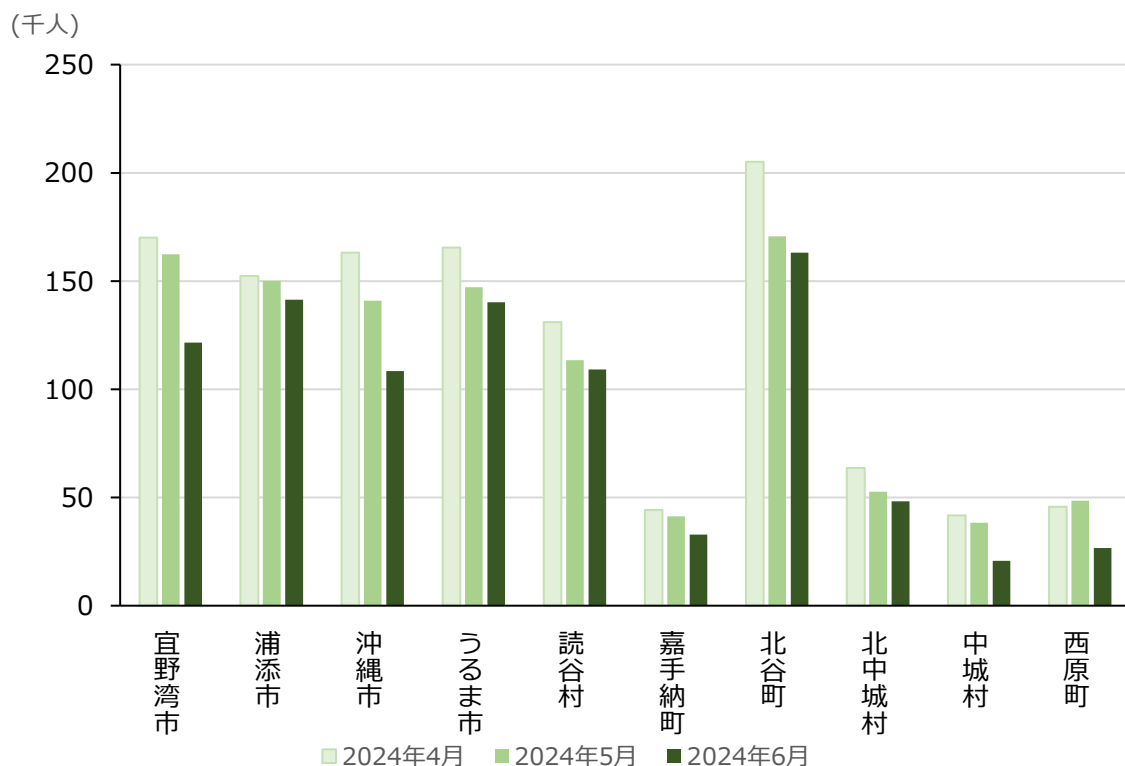
※灰色枠は前年同月土休日の来訪者数

#### 注：市町村別来訪者数のカウントについて

来訪者数は1日・1市町村単位で集計しこの延べ数を掲載している。このため、同一市町村内に2日間滞在した場合、月間の来訪者数は2カウントとなる

沖縄市・うるま市では、前年より来訪者数が減少しており、沖縄コンベンションセンター・沖縄アリーナで前年度に実施された特定の大規模な学会・イベントの実施が今年度は無かったこと、海中道路などの市内観光地やリゾート施設への来訪が平日・休日問わず減少したことが大きな影響と考えられる。

市町村別来訪者数（月別、中部）



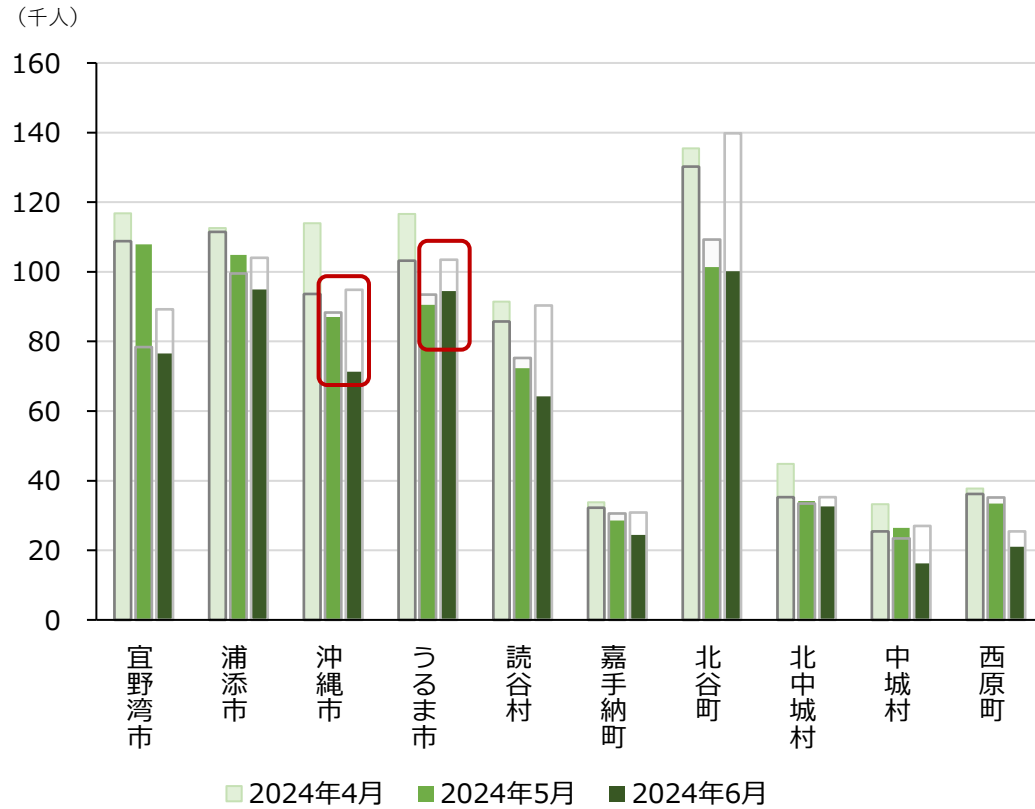
市町村別来訪者数・前年増減率（月別、中部）

市町村	来訪者数（人）			前年増減率		
	4月	5月	6月	4月	5月	6月
宜野湾市	169,992	162,415	121,605	0.4%	23.4%	0.1%
浦添市	152,382	150,145	141,412	▲3.8%	▲2.7%	1.7%
沖縄市	163,169	140,897	108,417	8.8%	▲2.7%	▲22.0%
うるま市	165,485	147,161	140,177	4.0%	▲5.1%	▲7.4%
読谷村	131,098	113,382	109,074	▲0.1%	▲11.0%	▲16.8%
嘉手納町	44,177	41,237	32,842	▲13.4%	▲14.0%	▲25.4%
北谷町	205,088	170,710	163,048	▲2.9%	▲12.4%	▲20.0%
北中城村	63,568	52,649	48,193	10.2%	▲4.8%	▲3.2%
中城村	41,695	38,335	20,743	18.1%	▲2.5%	▲41.1%
西原町	45,782	48,560	26,703	2.7%	9.2%	▲14.3%
計	1,182,436	1,065,491	912,214	1.2%	▲2.7%	▲12.8%

**注：市町村別来訪者数のカウントについて**

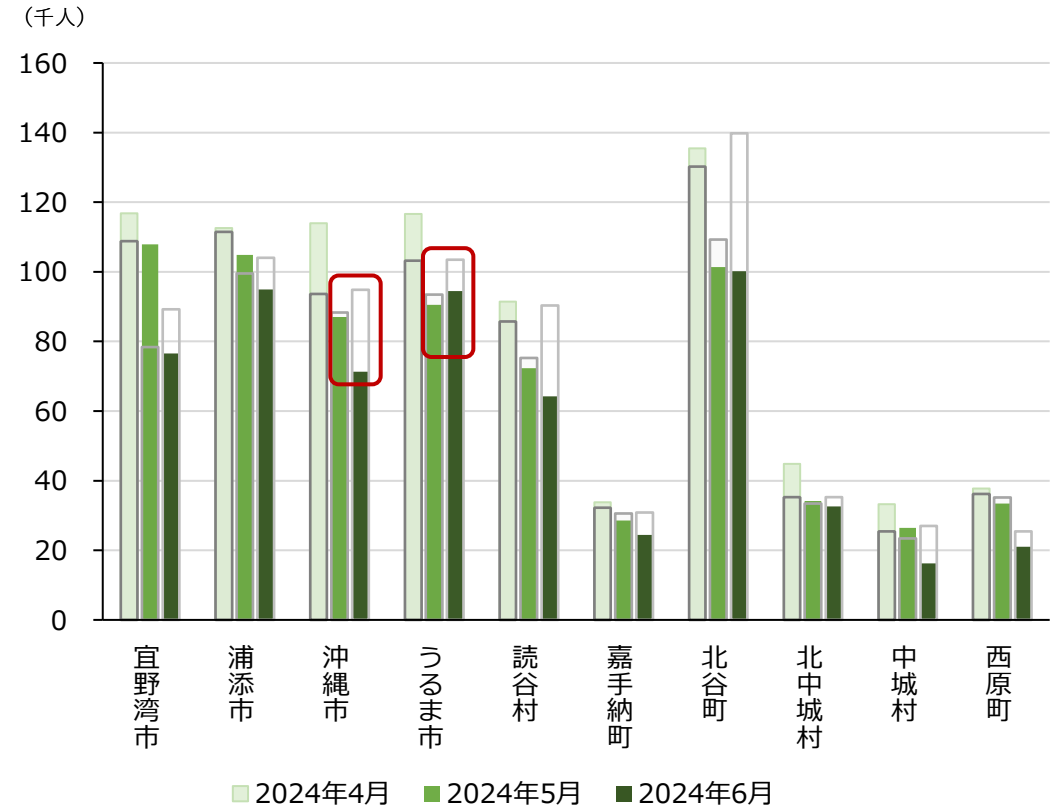
来訪者数は1日・1市町村単位で集計しこの延べ数を掲載している。このため、同一市町村内に2日間滞在した場合、月間の来訪者数は2カウントとなる

### 【平日】市町村別来訪者数（月別、中部）



※灰色枠は前年同月平日の来訪者数

### 【土休日】市町村別来訪者数（月別、中部）



※灰色枠は前年同月土休日の来訪者数

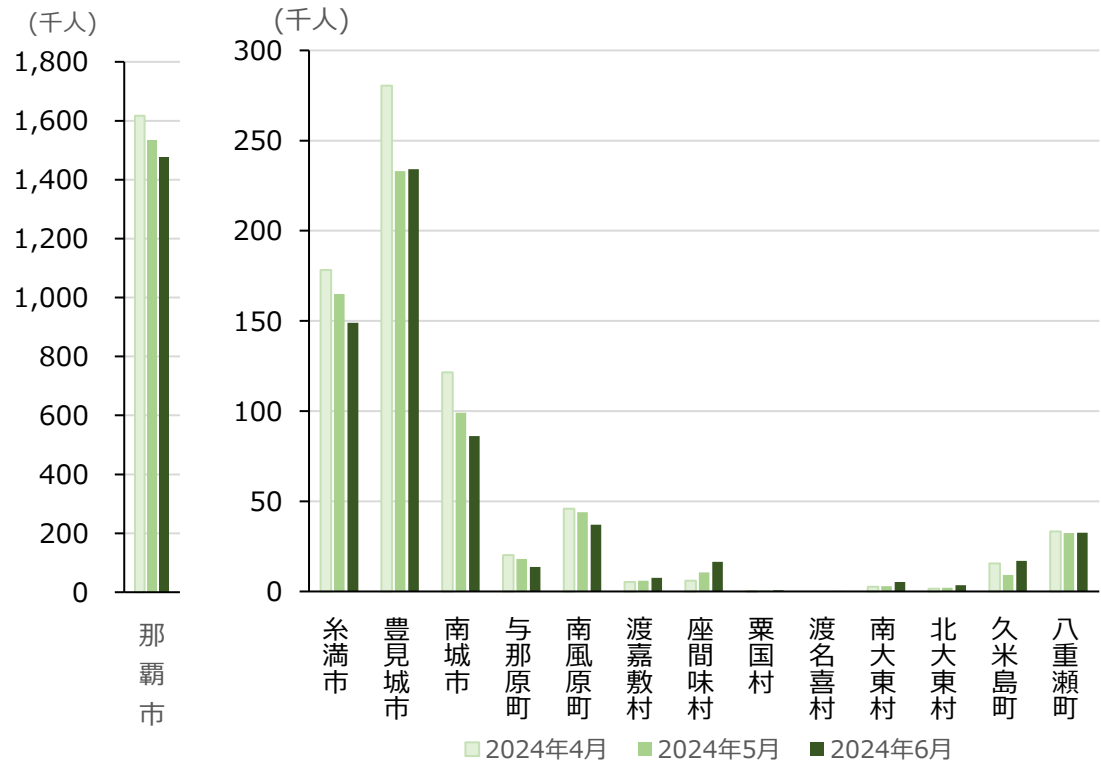
#### 注：市町村別来訪者数のカウントについて

来訪者数は1日・1市町村単位で集計しこの延べ数を掲載している。このため、同一市町村内に2日間滞在した場合、月間の来訪者数は2カウントとなる

# 市町村・月別来訪者数（南部）

那覇市の来訪者は県全体と同様、いずれの月も前年を下回った。4月は県全体より減少率が大きくなったが、5月・6月は県全体より小さくなった。周辺市町村では、豊見城市の4～6月、糸満市の5・6月は前年を下回ったが、八重瀬町はいずれの月も前年から増加しており、「南の駅やえせ」などの観光スポットで来訪者数が前年を上回ったことが大きな影響と考えられる。

市町村別来訪者数（月別、南部）

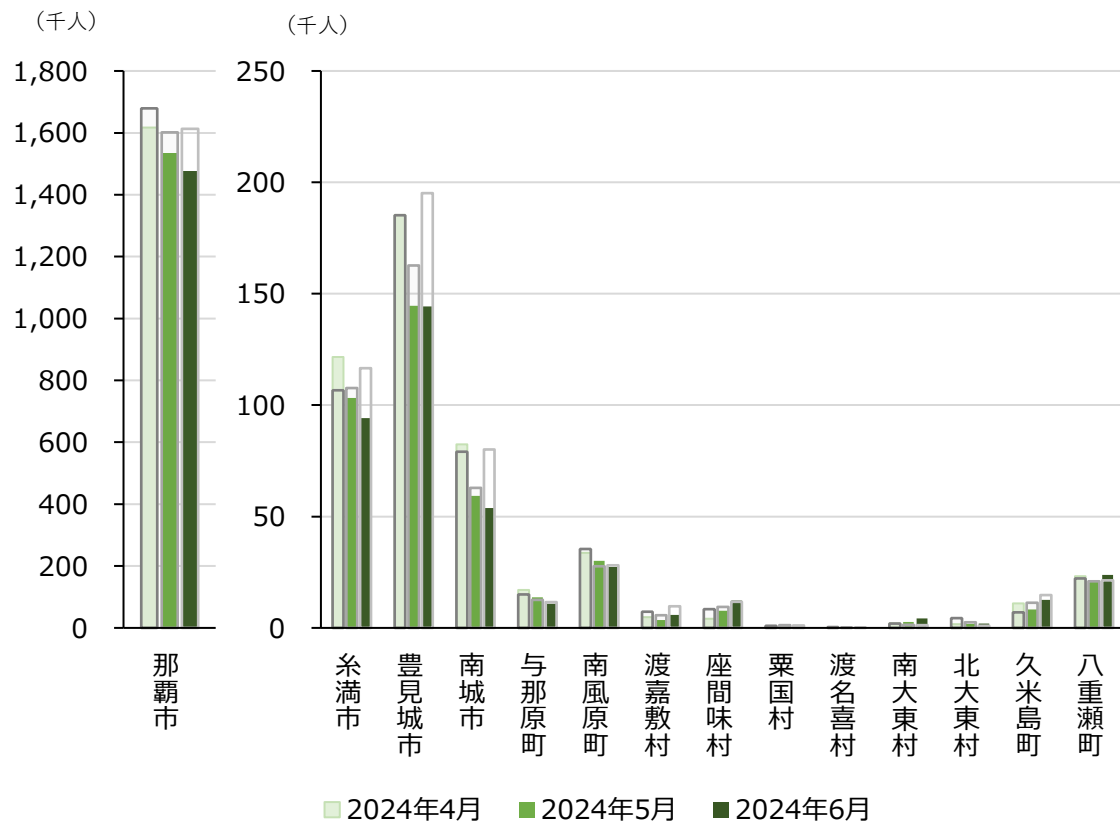


市町村別来訪者数・前年増減率（月別、南部）

市町村	来訪者数（人）			前年増減率		
	4月	5月	6月	4月	5月	6月
那覇市	1,617,369	1,533,557	1,474,678	▲3.7%	▲4.3%	▲8.5%
糸満市	178,261	164,890	149,048	6.9%	▲11.1%	▲6.5%
豊見城市	280,363	233,155	234,212	▲2.7%	▲17.1%	▲15.9%
南城市	121,487	99,120	86,180	▲1.7%	▲8.3%	▲22.3%
与那原町	20,081	18,054	13,512	4.0%	1.9%	▲1.3%
南風原町	45,916	43,897	37,086	▲7.3%	▲1.1%	2.2%
渡嘉敷村	5,180	5,915	7,591	▲38.5%	▲23.0%	▲36.0%
座間味村	5,961	10,641	16,350	▲23.7%	▲19.5%	7.8%
粟国村	128	399	666	▲90.4%	▲42.8%	▲48.5%
渡名喜村	0	114	236	▲100.0%	42.5%	-
南大東村	2,549	2,932	5,205	317.9%	64.8%	384.2%
北大東村	1,469	2,007	3,431	▲76.0%	▲35.0%	218.3%
久米島町	15,499	9,126	16,934	54.4%	▲49.2%	▲3.6%
八重瀬町	33,290	32,452	32,545	10.8%	1.9%	31.3%
計	2,327,553	2,156,259	2,077,674	▲2.7%	▲6.9%	▲9.0%

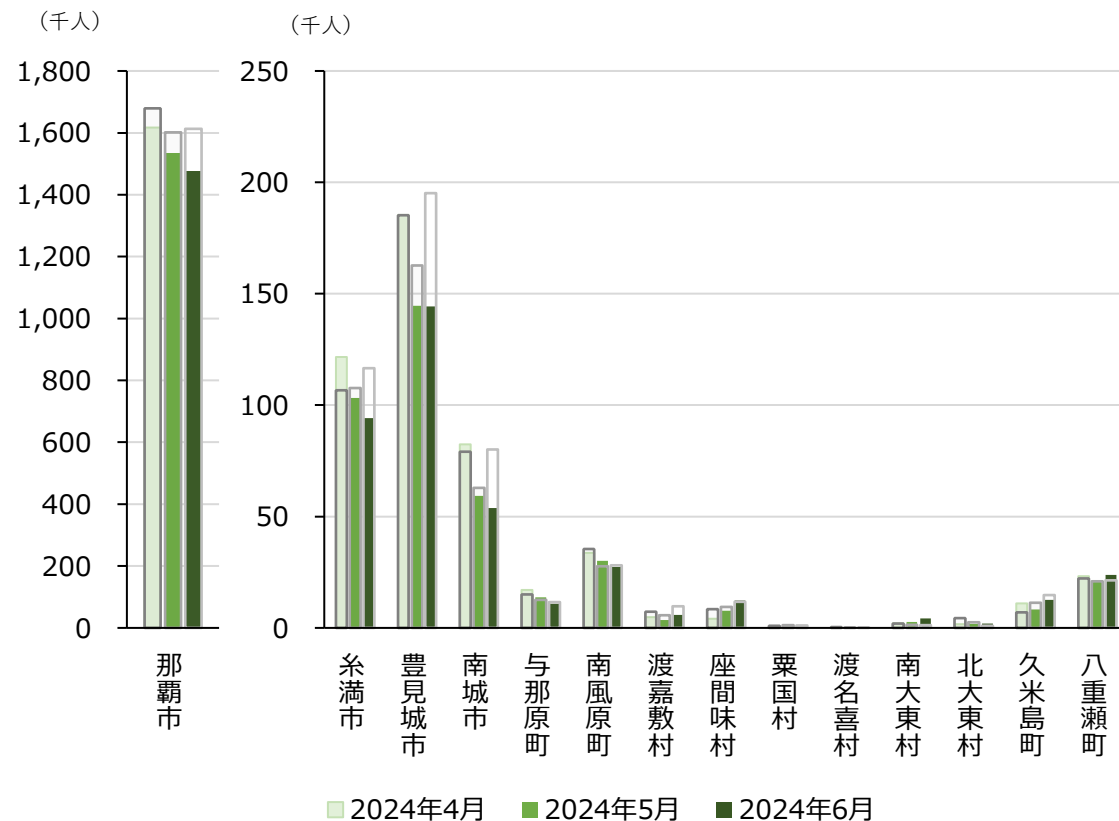
**注：市町村別来訪者数のカウントについて**  
 来訪者数は1日・1市町村単位で集計しこの延べ数を掲載している。このため、同一市町村内に2日間滞在した場合、月間の来訪者数は2カウントとなる

### 【平日】市町村別来訪者数（月別、南部）



※灰色枠は前年同月平日の来訪者数

### 【土休日】市町村別来訪者数（月別、南部）



※灰色枠は前年同月土休日の来訪者数

#### 注：市町村別来訪者数のカウントについて

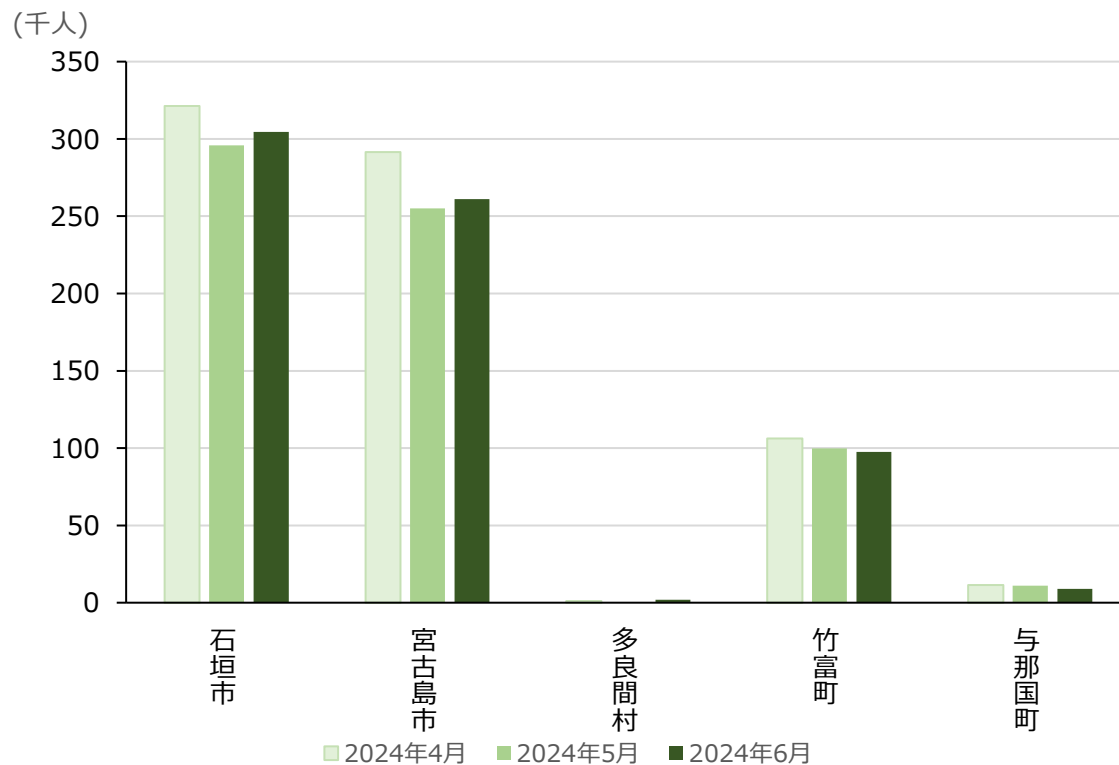
来訪者数は1日・1市町村単位で集計しこの延べ数を掲載している。このため、同一市町村内に2日間滞在した場合、月間の来訪者数は2カウントとなる



# 市町村・月別来訪者数（離島）

石垣市、宮古島市ともに来訪者数は前年から減少した。ただし、宮古島市では4月平日、6月休日の来訪者数が前年から増加した影響もあり、来訪者数の市町村別ランキングでは前年の6位から4位に上昇した。一方で石垣市では、ゴールデンウィークをはじめ4月、5月の休日の来訪者数が前年を下回ったが、6月の休日は前年を上回っている。

### 市町村別来訪者数（月別、離島）



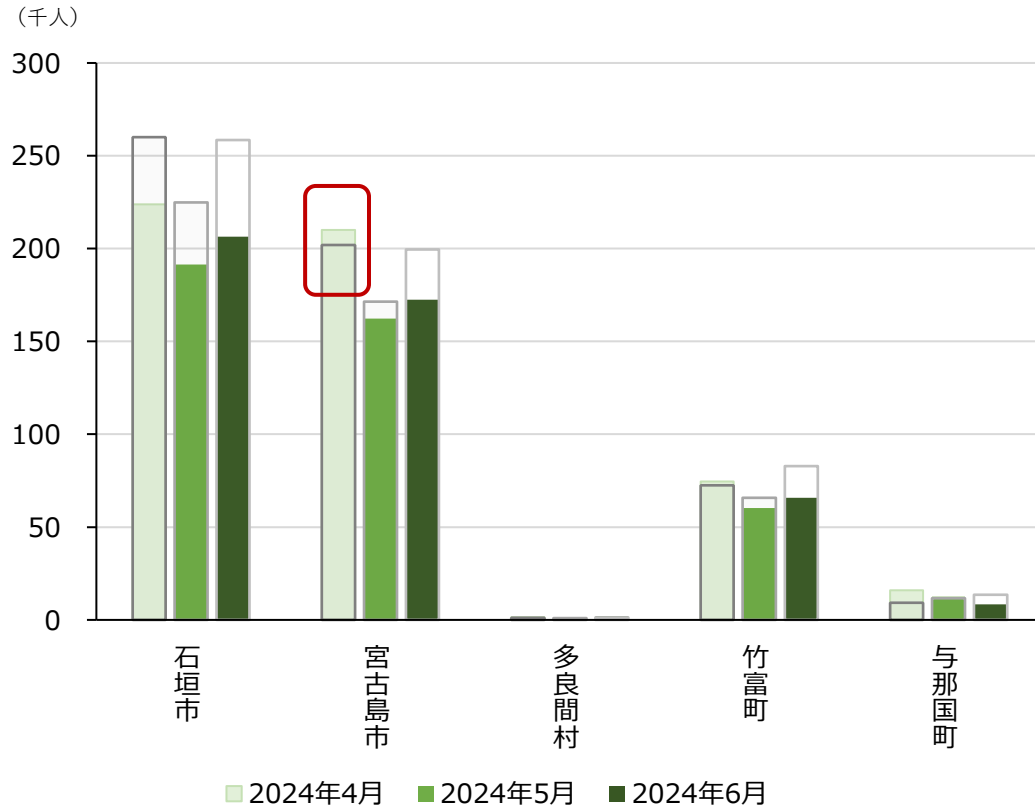
### 市町村別来訪者数・前年増減率（月別、離島）

市町村	来訪者数（人）			前年増減率		
	4月	5月	6月	4月	5月	6月
石垣市	321,366	295,880	304,478	▲17.6%	▲22.1%	▲13.9%
宮古島市	291,498	255,091	260,963	▲0.4%	▲8.9%	▲2.0%
多良間村	1,001	113	1,959	▲40.4%	▲92.2%	▲3.3%
竹富町	106,203	99,848	97,451	▲6.3%	▲12.6%	▲13.0%
与那国町	11,508	11,009	9,009	15.6%	▲29.7%	▲32.1%
計	731,576	661,941	673,860	▲9.4%	▲16.3%	▲9.8%

#### 注：市町村別来訪者数のカウントについて

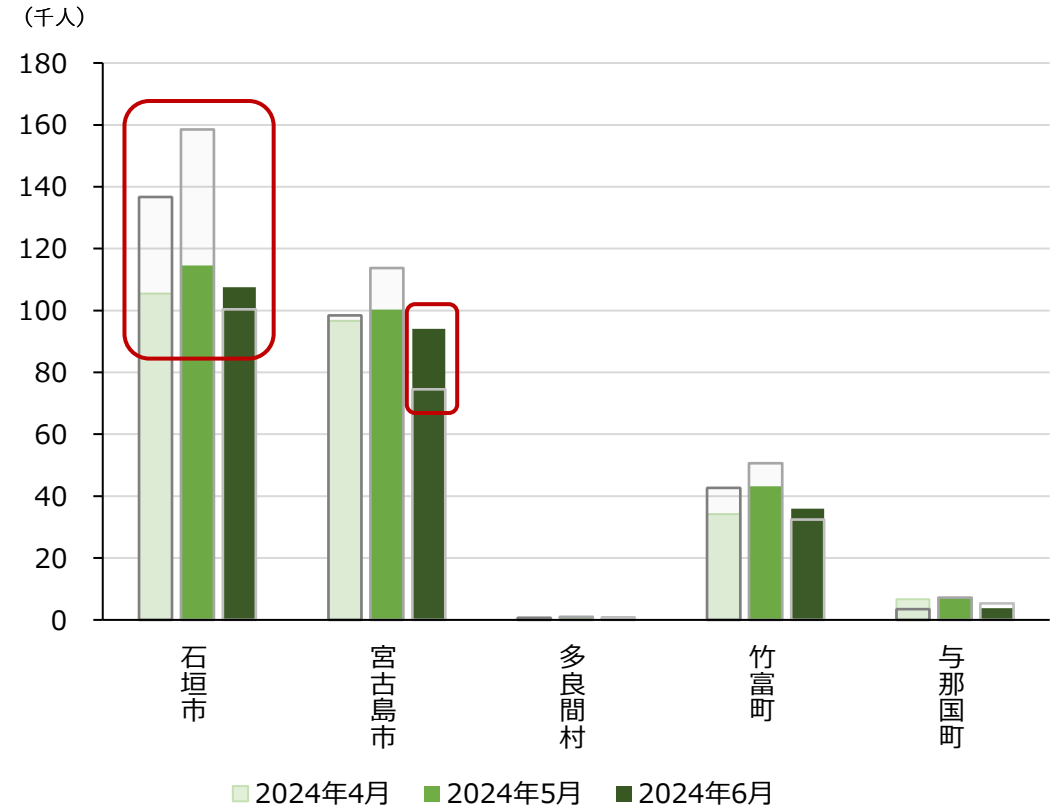
来訪者数は1日・1市町村単位で集計しこの延べ数を掲載している。このため、同一市町村内に2日間滞在した場合、月間の来訪者数は2カウントとなる

### 【平日】市町村別来訪者数（月別、離島）



※灰色枠は前年同月平日の来訪者数

### 【土休日】市町村別来訪者数（月別、離島）



※灰色枠は前年同月土休日の来訪者数

#### 注：市町村別来訪者数のカウントについて

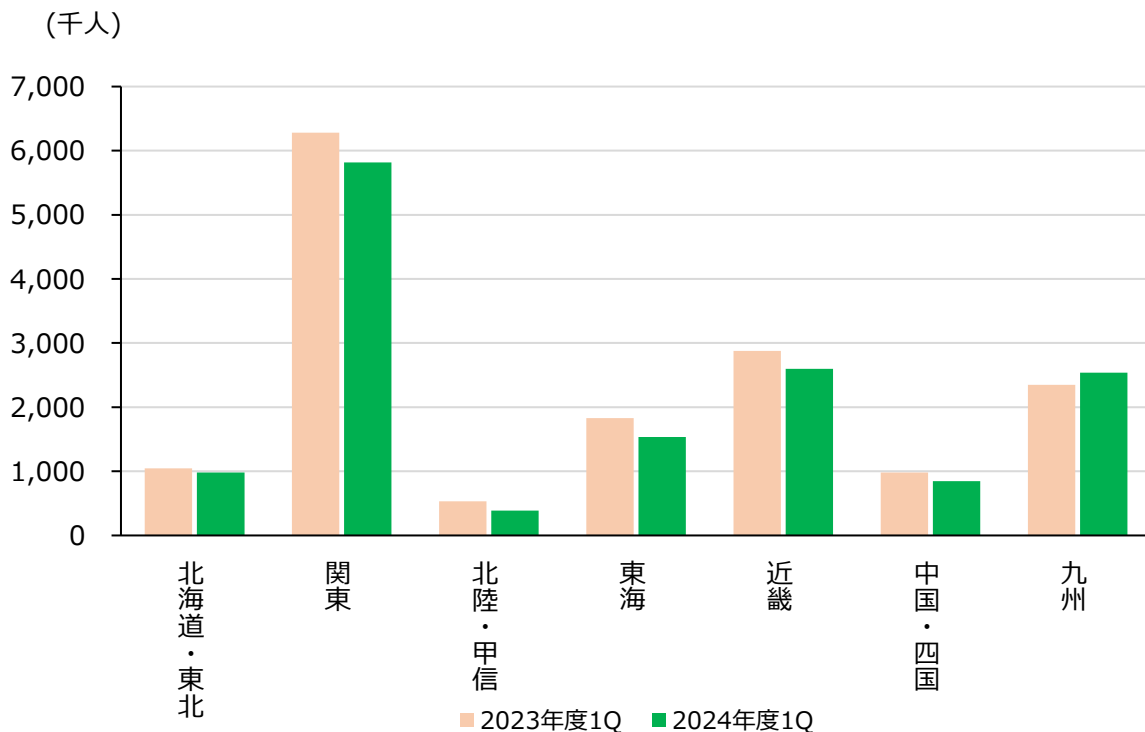
来訪者数は1日・1市町村単位で集計しこの延べ数を掲載している。このため、同一市町村内に2日間滞在した場合、月間の来訪者数は2カウントとなる

国内観光客  
行動歴分析レポート  
2024年度1Q（4 - 6月）

## 2. 発地・属性分析

沖縄県来訪者を発地別にみると、関東、近畿、九州、東海の順に多くなった。前年との比較では、九州の来訪者数が前年を上回ったが、残る6地域は前年を下回った。最も来訪者数が多い関東では、来訪地としては主に北部や離島、属性では30歳代男女、50歳代女性の来訪者数が減少した。対して九州では、20歳代男女をはじめとした中部への来訪が増加した。なお、北陸甲信では、能登半島地震の影響（遠方への旅行減少）も考えられる。

発地別来訪者数（地域ブロック別）



発地別来訪者数、構成比、前年増減率（地域ブロック別、2024年度1Q）

順位	来訪者数（人）	構成比	前年比
北海道・東北	983,601	6.7%	▲5.9%
関東	5,816,220	39.6%	▲7.4%
北陸・甲信	387,694	2.6%	▲27.0%
東海	1,534,067	10.4%	▲16.2%
近畿	2,597,347	17.7%	▲9.7%
中国・四国	844,372	5.7%	▲14.1%
九州	2,539,217	17.3%	8.2%
計	14,702,518	100.0%	▲7.5%

**注：沖縄県来訪者数のカウントについて**

来訪者数は1日・1市町村単位で集計し、沖縄県・月間の来訪者数は、この延べ数を掲載している。このため、同日中に県内2市町村を訪問した場合、また同一市町村内に2日間滞在した場合、月間の来訪者数はいずれも2カウントとなる

## 発地都道府県別来訪者数ランキング（沖縄県計、2024年度1Q）

順位	都道府県	来訪者数（人）	前年増減率	順位	都道府県	来訪者数（人）	前年増減率	順位	都道府県	来訪者数（人）	前年増減率
1	東京都	1,966,507	▲2.4%	17	岡山県	163,503	▲16.5%	33	青森県	76,332	29.2%
2	神奈川県	1,729,867	▲11.9%	18	岐阜県	159,562	▲14.2%	34	香川県	70,944	▲32.7%
3	福岡県	1,569,423	11.9%	19	栃木県	159,190	▲4.3%	35	徳島県	70,621	5.4%
4	大阪府	1,319,641	▲10.0%	20	奈良県	146,385	5.4%	36	山梨県	63,867	35.2%
5	愛知県	895,476	▲22.1%	21	三重県	134,095	▲20.0%	37	石川県	54,343	▲43.6%
6	埼玉県	887,326	▲5.8%	22	長崎県	129,461	▲8.9%	38	和歌山県	43,549	▲45.6%
7	千葉県	719,707	▲9.6%	23	群馬県	120,413	▲3.5%	39	鳥取県	43,466	7.5%
8	兵庫県	637,279	▲11.5%	24	大分県	117,620	42.4%	40	富山県	41,528	▲4.4%
9	北海道	531,090	▲1.1%	25	宮崎県	116,444	17.3%	41	福井県	38,800	▲9.0%
10	京都府	347,860	▲4.2%	26	愛媛県	102,748	11.3%	42	山形県	30,817	▲36.9%
11	静岡県	344,934	5.5%	27	滋賀県	102,633	▲5.8%	43	島根県	23,261	▲18.8%
12	熊本県	326,366	▲1.1%	28	長野県	98,948	▲30.6%	44	高知県	23,068	▲22.3%
13	広島県	262,613	▲19.6%	29	新潟県	90,208	▲43.3%	45	岩手県	22,435	▲39.1%
14	茨城県	233,210	▲14.5%	30	山口県	84,148	▲13.0%	46	秋田県	21,401	▲19.4%
15	宮城県	218,570	▲9.1%	31	福島県	82,956	▲14.0%				
16	鹿児島県	197,755	▲0.7%	32	佐賀県	82,148	▲10.8%				

### 注：沖縄県来訪者数のカウントについて

来訪者数は1日・1市町村単位で集計し、沖縄県・月間の来訪者数は、この延べ数を掲載している。このため、同日中に県内2市町村を訪問した場合、また同一市町村内に2日間滞在した場合、月間の来訪者数はいずれも2カウントとなる

発地（地域ブロック）別来訪者数（エリア別、2024年度1Q、人）

	北海道・東北	関東	北陸・甲信	東海	近畿	中国・四国	九州
北部	247,664	1,131,164	89,280	321,280	535,716	191,119	397,291
中部	165,840	1,196,649	68,092	300,641	536,089	192,234	700,596
南部	440,083	2,527,402	178,553	658,330	1,120,302	386,159	1,250,657
離島	130,014	961,005	51,769	253,816	405,240	74,860	190,673
計	983,601	5,816,220	387,694	1,534,067	2,597,347	844,372	2,539,217

発地（地域ブロック）別来訪者数構成比（エリア別、2024年度1Q）

	北海道・東北	関東	北陸・甲信	東海	近畿	中国・四国	九州
北部	8.5%	38.8%	3.1%	11.0%	18.4%	6.6%	13.6%
中部	5.2%	37.9%	2.2%	9.5%	17.0%	6.1%	22.2%
南部	6.7%	38.5%	2.7%	10.0%	17.1%	5.9%	19.1%
離島	6.3%	46.5%	2.5%	12.3%	19.6%	3.6%	9.2%
計	6.7%	39.6%	2.6%	10.4%	17.7%	5.7%	17.3%

発地（地域ブロック）別来訪者数前年増減率（エリア別、2024年度1Q）

	北海道・東北	関東	北陸・甲信	東海	近畿	中国・四国	九州
北部	▲0.1%	▲11.7%	▲14.5%	▲18.4%	▲13.9%	▲9.9%	1.9%
中部	▲10.1%	▲1.3%	▲43.2%	▲20.5%	▲12.8%	▲17.6%	23.8%
南部	▲6.2%	▲7.4%	▲23.6%	▲13.6%	▲5.5%	▲8.1%	4.9%
離島	▲9.7%	▲9.4%	▲29.3%	▲14.5%	▲10.9%	▲35.9%	▲4.6%
計	▲5.9%	▲7.4%	▲27.0%	▲16.2%	▲9.7%	▲14.1%	8.2%

**注：県エリア別来訪者数のカウントについて**

来訪者数は1日・1市町村単位で集計し、県エリア別・月間の来訪者数は、この延べ数を掲載している。このため、同日中に県エリア内2市町村を訪問した場合、また同一市町村内に2日間滞在した場合、月間の来訪者数はいずれも2カウントとなる



## 発地（地域ブロック）別来訪者数（市町村別（北部）、2024年度1Q、人）

	北海道・東北	関東	北陸・甲信	東海	近畿	中国・四国	九州
名護市	66,124	300,766	23,543	76,548	138,624	55,260	125,488
国頭村	4,514	39,613	1,987	10,780	17,285	3,570	8,370
大宜味村	2,449	17,195	397	4,414	7,109	1,241	4,350
東村	358	9,065	238	1,378	3,498	420	2,228
今帰仁村	27,191	95,129	6,736	26,165	46,716	14,070	34,688
本部町	55,446	234,054	19,745	68,155	114,688	44,004	81,899
恩納村	84,466	376,637	33,821	119,143	181,808	66,704	115,167
宜野座村	1,975	17,329	354	5,775	7,455	1,564	7,833
金武町	4,163	35,691	2,459	8,244	16,713	3,808	16,464
伊江村	978	4,186	0	678	1,752	478	744
伊平屋村	0	865	0	0	68	0	60
伊是名村	0	634	0	0	0	0	0
計	247,664	1,131,164	89,280	321,280	535,716	191,119	397,291

## 発地（地域ブロック）別来訪者数前年増減率（市町村別（北部）、2024年度1Q）

	北海道・東北	関東	北陸・甲信	東海	近畿	中国・四国	九州
名護市	3.7%	▲10.3%	▲1.3%	▲15.7%	▲14.0%	1.0%	5.5%
国頭村	9.9%	▲11.5%	▲26.9%	19.9%	▲21.5%	9.0%	1.6%
大宜味村	▲22.4%	1.5%	▲2.5%	19.7%	▲8.4%	▲3.0%	▲14.6%
東村	▲30.1%	▲25.7%	▲73.4%	▲43.4%	▲21.3%	▲67.6%	▲17.3%
今帰仁村	21.2%	▲8.4%	▲31.7%	▲27.4%	▲16.4%	▲23.7%	9.3%
本部町	10.8%	▲10.0%	▲13.6%	▲26.4%	▲7.8%	▲9.2%	0.1%
恩納村	▲13.1%	▲11.8%	▲18.7%	▲16.0%	▲16.0%	▲13.5%	▲2.8%
宜野座村	218.5%	▲0.1%	▲8.1%	41.8%	21.8%	40.4%	31.6%
金武町	▲27.0%	▲29.9%	38.8%	▲34.9%	▲22.6%	▲37.7%	11.9%
伊江村	107.6%	▲54.1%	▲100.0%	▲19.7%	▲26.5%	53.2%	▲58.4%
伊平屋村	-	▲20.4%	-	-	-	-	▲67.9%
伊是名村	-	▲61.7%	-	▲100.0%	▲100.0%	▲100.0%	-
計	▲0.1%	▲11.7%	▲14.5%	▲18.4%	▲13.9%	▲9.9%	1.9%

### 注：市町村別来訪者数のカウントについて

来訪者数は1日・1市町村単位で集計しこの延べ数を掲載している。このため、同一市町村内に2日間滞在した場合、月間・四半期の来訪者数は2カウントとなる

### 発地（地域ブロック）別来訪者数（市町村別（中部）、2024年度1Q、人）

	北海道・東北	関東	北陸・甲信	東海	近畿	中国・四国	九州
宜野湾市	19,010	162,769	8,627	40,080	73,821	33,595	116,110
浦添市	27,777	157,103	7,584	35,182	68,878	17,734	129,681
沖縄市	14,438	167,908	13,839	28,848	62,564	21,866	103,020
うるま市	19,636	162,955	11,483	47,975	77,826	28,534	104,414
読谷村	16,356	148,092	6,671	35,949	74,923	22,876	48,687
嘉手納町	4,976	49,666	842	10,770	21,829	8,271	21,902
北谷町	44,112	204,258	14,238	58,548	96,987	37,386	83,317
北中城村	7,882	65,003	3,351	14,705	26,960	9,748	36,761
中城村	3,601	39,413	975	12,684	18,197	4,986	20,917
西原町	8,052	39,482	482	15,900	14,104	7,238	35,787
計	165,840	1,196,649	68,092	300,641	536,089	192,234	700,596

### 発地（地域ブロック）別来訪者数前年増減率（市町村別（中部）、2024年度1Q）

	北海道・東北	関東	北陸・甲信	東海	近畿	中国・四国	九州
宜野湾市	▲22.7%	10.9%	▲57.5%	▲9.5%	▲13.1%	30.3%	53.4%
浦添市	45.6%	1.2%	▲62.2%	▲29.4%	▲19.3%	15.6%	21.3%
沖縄市	▲45.0%	6.6%	34.3%	▲30.8%	▲16.0%	▲48.0%	26.3%
うるま市	▲43.2%	1.2%	▲26.6%	▲8.0%	▲12.6%	▲24.1%	38.1%
読谷村	▲26.1%	▲3.8%	▲53.8%	▲33.5%	7.6%	▲6.3%	▲4.6%
嘉手納町	▲20.0%	▲5.4%	▲77.3%	▲33.0%	▲13.1%	▲56.6%	7.7%
北谷町	17.5%	▲14.4%	▲44.0%	▲24.4%	▲15.9%	▲4.4%	8.8%
北中城村	▲6.6%	6.9%	▲47.7%	▲22.1%	▲3.2%	5.3%	18.0%
中城村	14.9%	▲4.1%	▲37.7%	▲0.4%	▲15.7%	▲67.1%	43.0%
西原町	224.3%	▲12.7%	▲77.4%	44.7%	▲34.4%	29.7%	10.9%
計	▲10.1%	▲1.3%	▲43.2%	▲20.5%	▲12.8%	▲17.6%	23.8%

#### 注：市町村別来訪者数のカウントについて

来訪者数は1日・1市町村単位で集計しこの延べ数を掲載している。このため、同一市町村内に2日間滞在した場合、月間・四半期の来訪者数は2カウントとなる

## 発地（地域ブロック）別来訪者数（市町村別（南部）、2024年度1Q、人）

	北海道・東北	関東	北陸・甲信	東海	近畿	中国・四国	九州
那覇市	320,058	1,793,627	124,629	440,043	771,067	270,144	906,036
糸満市	28,045	179,227	17,780	56,429	95,523	24,116	91,079
豊見城市	47,465	273,131	20,504	85,112	132,445	58,148	130,925
南城市	24,904	112,926	9,249	34,156	58,315	17,885	49,352
与那原町	2,547	22,540	687	5,081	9,589	1,024	10,179
南風原町	5,737	43,457	3,027	12,002	18,590	6,809	37,277
渡嘉敷村	573	10,406	57	2,225	3,678	306	1,441
座間味村	2,962	16,312	146	4,453	7,086	931	1,062
粟国村	0	868	0	58	267	0	0
渡名喜村	0	236	0	114	0	0	0
南大東村	258	7,753	0	431	728	329	1,187
北大東村	89	5,471	0	90	183	467	607
久米島町	3,528	21,765	74	6,114	4,832	0	5,246
八重瀬町	3,917	39,683	2,400	12,022	17,999	6,000	16,266
計	440,083	2,527,402	178,553	658,330	1,120,302	386,159	1,250,657

## 発地（地域ブロック）別来訪者数前年増減率（市町村別（南部）、2024年度1Q）

	北海道・東北	関東	北陸・甲信	東海	近畿	中国・四国	九州
那覇市	▲5.8%	▲5.9%	▲26.6%	▲15.0%	▲5.4%	▲8.4%	6.6%
糸満市	▲20.2%	▲10.7%	▲13.3%	▲7.6%	8.9%	▲18.1%	18.3%
豊見城市	▲6.8%	▲13.9%	▲30.5%	▲8.4%	▲6.5%	▲3.2%	▲15.8%
南城市	3.1%	▲8.8%	1.3%	▲28.0%	▲4.8%	▲26.8%	▲5.6%
与那原町	216.4%	8.6%	109.5%	▲7.3%	▲7.9%	▲64.5%	1.3%
南風原町	82.8%	▲15.7%	31.6%	▲27.4%	▲21.6%	37.9%	32.8%
渡嘉敷村	82.5%	▲37.2%	-	17.3%	▲44.8%	-	▲42.7%
座間味村	21.8%	▲25.4%	▲64.7%	127.9%	▲15.4%	-	▲8.8%
粟国村	▲100.0%	▲56.0%	-	▲86.4%	▲63.4%	-	-
渡名喜村	-	195.0%	-	▲23.5%	-	▲100.0%	-
南大東村	-	316.6%	▲100.0%	▲20.5%	35.1%	216.3%	230.6%
北大東村	▲97.9%	77.2%	-	2.3%	▲92.5%	132.3%	217.8%
久米島町	▲32.6%	▲7.7%	▲87.4%	27.6%	▲37.8%	▲100.0%	76.2%
八重瀬町	47.8%	3.5%	127.1%	6.2%	▲3.9%	152.2%	33.5%
計	▲6.2%	▲7.4%	▲23.6%	▲13.6%	▲5.5%	▲8.1%	4.9%

### 注：市町村別来訪者数のカウントについて

来訪者数は1日・1市町村単位で集計しこの延べ数を掲載している。このため、同一市町村内に2日間滞在した場合、月間・四半期の来訪者数は2カウントとなる

### 発地（地域ブロック）別来訪者数（市町村別（離島）、2024年度1Q、人）

	北海道・東北	関東	北陸・甲信	東海	近畿	中国・四国	九州
石垣市	71,962	409,693	19,896	104,170	189,256	34,504	92,243
宮古島市	38,974	393,496	22,154	105,668	152,991	27,493	66,776
多良間村	445	2,004	0	204	420	0	0
竹富町	17,929	139,062	9,480	40,291	61,312	12,275	23,153
与那国町	704	16,750	239	3,483	1,261	588	8,501
計	130,014	961,005	51,769	253,816	405,240	74,860	190,673

### 発地（地域ブロック）別来訪者数前年増減率（市町村別（離島）、2024年度1Q）

	北海道・東北	関東	北陸・甲信	東海	近畿	中国・四国	九州
石垣市	▲6.2%	▲15.4%	▲46.7%	▲31.8%	▲4.5%	▲50.2%	▲12.3%
宮古島市	▲2.8%	▲2.6%	▲13.5%	10.2%	▲14.7%	▲3.4%	1.9%
多良間村	-	▲21.7%	-	▲85.4%	▲61.9%	▲100.0%	-
竹富町	▲26.5%	▲10.5%	1.8%	▲6.7%	▲12.5%	▲23.8%	10.0%
与那国町	▲74.3%	17.6%	▲76.8%	▲4.9%	▲79.2%	▲79.8%	3.3%
計	▲9.7%	▲9.4%	▲29.3%	▲14.5%	▲10.9%	▲35.9%	▲4.6%

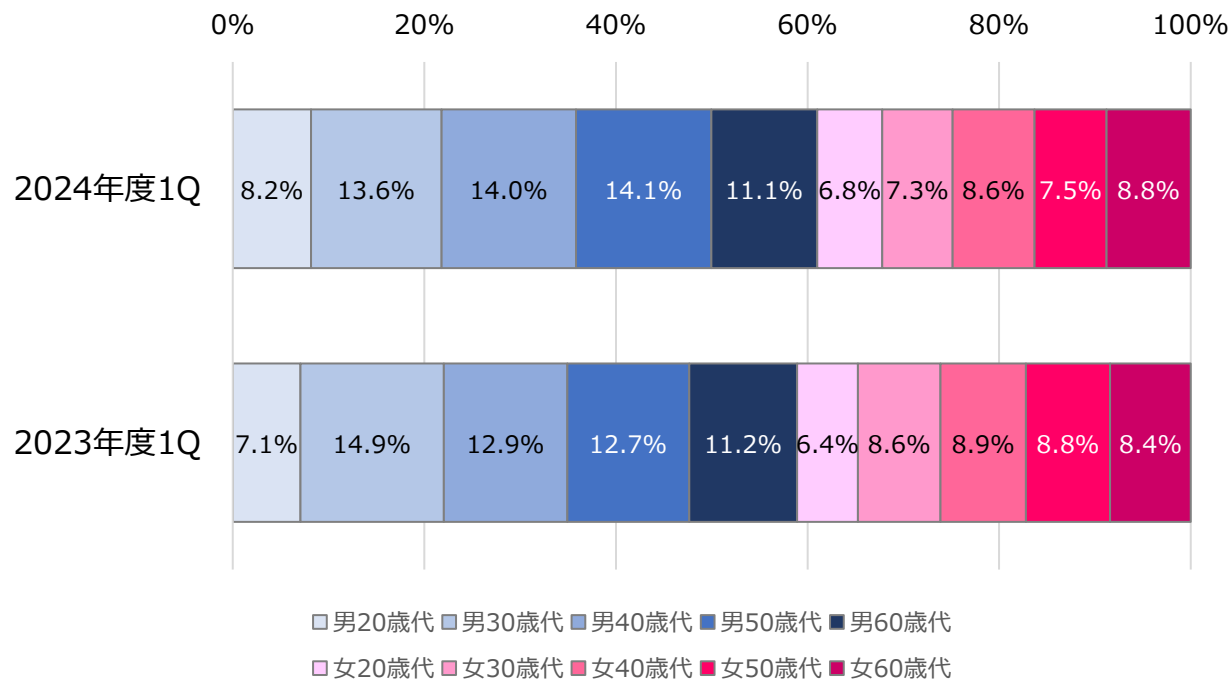
#### 注：市町村別来訪者数のカウントについて

来訪者数は1日・1市町村単位で集計しこの延べ数を掲載している。このため、同一市町村内に2日間滞在した場合、月間・四半期の来訪者数は2カウントとなる

# 属性（性、年代）別来訪者数（沖縄県計）

属性別の来訪者数構成比（男女・20～60歳代10歳刻みの10区分別）をみると、男性比率は61.0%、女性比率は39.0%で、最も多い属性は「男50歳代」である。来訪者数の前年増減率をみると、「男20歳代」「男50歳代」で増加率が高いが、訪問先や発地から、ビジネス目的（工事・作業等を含む）での来訪比率が高いと想定される。対して、ファミリー層が多い「男女30歳代」の来訪者数が減少している。女性は全年代で前年から来訪者数が減少しているが、「女20歳代」は南部への来訪者数増加により、減少率が比較的小さい。

属性別来訪者構成比（沖縄県計）

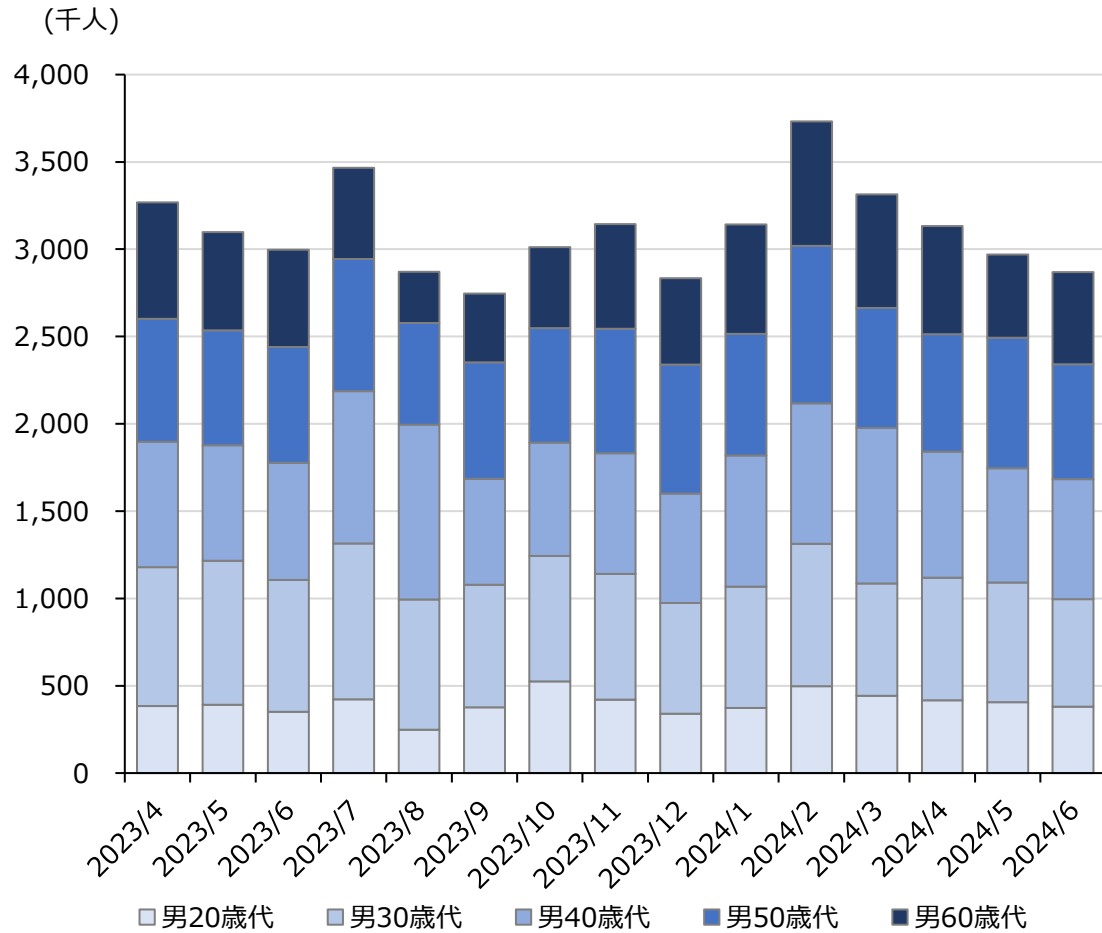


属性別来訪者数、構成比、前年増減率（沖縄県計）

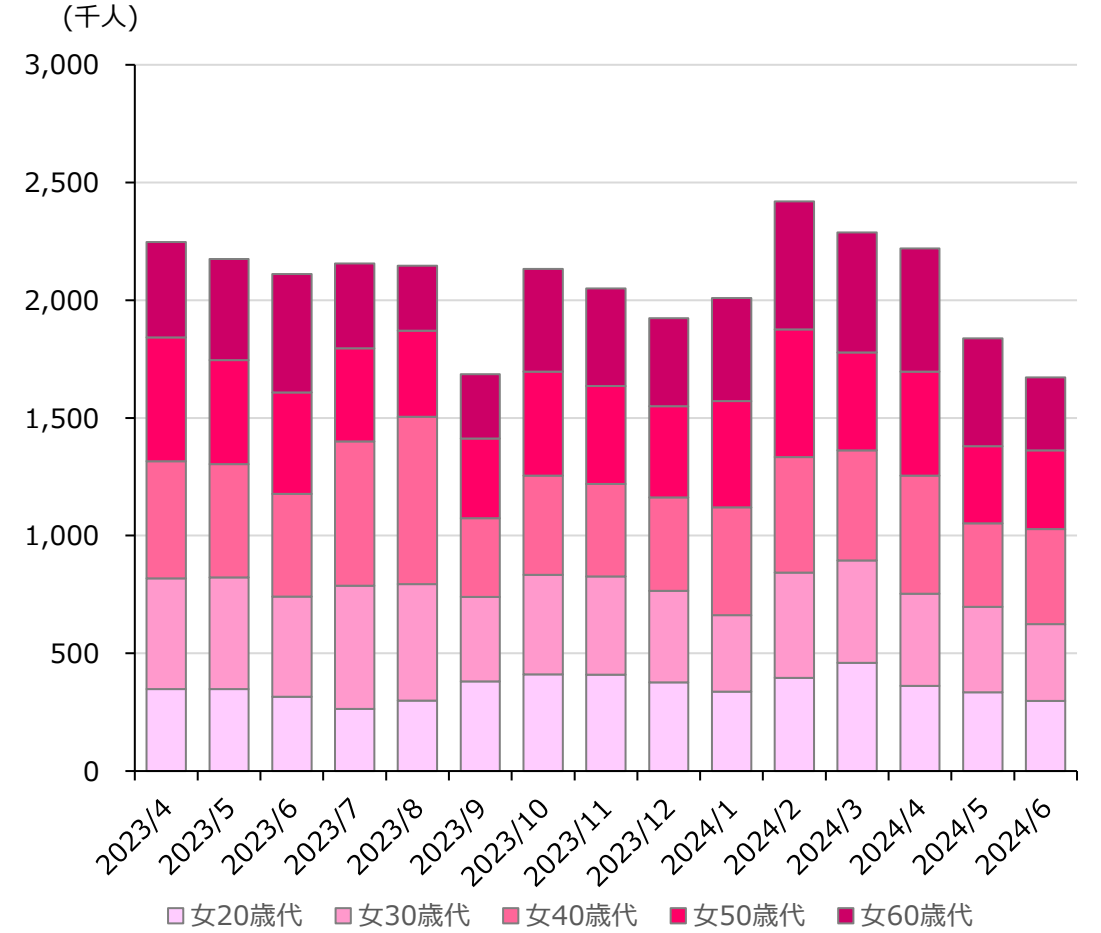
性・年齢	来訪者数（人）	構成比	前年増減率
男20歳代	1,203,788	8.2%	6.9%
男30歳代	2,002,166	13.6%	▲15.7%
男40歳代	2,062,562	14.0%	0.6%
男50歳代	2,077,162	14.1%	2.6%
男60歳代	1,626,569	11.1%	▲8.9%
女20歳代	994,868	6.8%	▲1.8%
女30歳代	1,078,874	7.3%	▲21.2%
女40歳代	1,261,751	8.6%	▲10.8%
女50歳代	1,103,498	7.5%	▲21.1%
女60歳代	1,291,280	8.8%	▲3.4%
計	14,702,518	100.0%	▲7.5%

**注：属性（性、年代）別来訪者数の集計について**  
 属性（性・年代）別来訪者数は、位置情報データのうち、性年代の属性情報が紐づいているデータを元に拡大推計処理を行っているため、来訪者数の合計値が異なる場合がある。なお、データの性質上、10歳代以下、70歳代以上の性年代は含まれない

## 年代別男性来訪者数推移（沖縄県計）



## 年代別女性来訪者数推移（沖縄県計）



**注：属性（性、年代）別来訪者数の集計について**  
 属性（性・年代）別来訪者数は、位置情報データのうち、性年代の属性情報が紐づいているデータを元に拡大推計処理を行っているため、来訪者数の合計値が異なる場合がある。なお、データの性質上、10歳代以下、70歳代以上の性年代は含まれない



### 属性（性、年代）別来訪者数（エリア別、2024年度1Q、人）

	男20歳代	男30歳代	男40歳代	男50歳代	男60歳代	女20歳代	女30歳代	女40歳代	女50歳代	女60歳代
北部	254,224	423,680	351,594	378,554	336,490	156,074	267,314	258,901	248,301	238,382
中部	281,160	422,501	479,793	460,779	303,881	240,847	203,702	265,739	237,204	264,535
南部	524,809	862,635	977,627	931,909	702,241	483,898	466,503	546,437	467,379	598,048
離島	143,595	293,350	253,548	305,920	283,957	114,049	141,355	190,674	150,614	190,315
計	1,203,788	2,002,166	2,062,562	2,077,162	1,626,569	994,868	1,078,874	1,261,751	1,103,498	1,291,280

### 属性（性、年代）別来訪者数構成比（エリア別、2024年度1Q）

	男20歳代	男30歳代	男40歳代	男50歳代	男60歳代	女20歳代	女30歳代	女40歳代	女50歳代	女60歳代
北部	8.7%	14.5%	12.1%	13.0%	11.5%	5.4%	9.2%	8.9%	8.5%	8.2%
中部	8.9%	13.4%	15.2%	14.6%	9.6%	7.6%	6.4%	8.4%	7.5%	8.4%
南部	8.0%	13.1%	14.9%	14.2%	10.7%	7.4%	7.1%	8.3%	7.1%	9.1%
離島	6.9%	14.2%	12.3%	14.8%	13.7%	5.5%	6.8%	9.2%	7.3%	9.2%
計	8.2%	13.6%	14.0%	14.1%	11.1%	6.8%	7.3%	8.6%	7.5%	8.8%

### 属性（性、年代）別来訪者数前年増減率（エリア別、2024年度1Q）

	男20歳代	男30歳代	男40歳代	男50歳代	男60歳代	女20歳代	女30歳代	女40歳代	女50歳代	女60歳代
北部	12.0%	▲9.6%	▲4.6%	5.6%	▲12.1%	▲25.8%	▲15.9%	▲15.7%	▲19.1%	▲21.4%
中部	16.4%	▲17.1%	12.7%	8.3%	▲10.0%	3.1%	▲28.7%	▲16.5%	▲12.1%	1.1%
南部	4.9%	▲14.1%	▲4.6%	0.5%	▲11.0%	14.0%	▲16.2%	▲6.9%	▲22.1%	3.8%
離島	▲8.5%	▲25.2%	9.2%	▲2.5%	2.7%	▲21.0%	▲32.4%	▲5.8%	▲32.2%	▲3.0%
計	6.9%	▲15.7%	0.6%	2.6%	▲8.9%	▲1.8%	▲21.2%	▲10.8%	▲21.1%	▲3.4%

#### 注：属性（性、年代）別来訪者数の集計について

属性（性・年代）別来訪者数は、位置情報データのうち、性年代の属性情報が紐づいているデータを元に拡大推計処理を行っているため、来訪者数の合計値が異なる場合がある。なお、データの性質上、10歳代以下、70歳代以上の性年代は含まれない

## 属性（性、年代）別来訪者数（市町村別（北部）、2024年度1Q、人）

	男20歳代	男30歳代	男40歳代	男50歳代	男60歳代	女20歳代	女30歳代	女40歳代	女50歳代	女60歳代
名護市	67,506	130,708	101,914	108,337	82,600	42,875	62,132	64,430	67,327	58,524
国頭村	5,209	12,450	5,281	11,002	10,602	5,587	6,811	10,907	10,224	8,046
大宜味村	3,470	3,765	3,087	3,798	5,351	1,635	4,690	3,239	5,176	2,944
東村	619	2,574	1,904	2,466	1,848	783	1,512	2,419	829	2,231
今帰仁村	23,302	33,987	32,352	37,272	27,093	9,942	17,803	25,177	22,748	21,019
本部町	54,894	85,626	64,394	67,760	76,127	38,481	57,892	56,415	57,964	58,438
恩納村	86,605	130,052	123,863	124,893	115,940	52,910	102,712	86,467	73,514	80,790
宜野座村	4,178	9,910	6,297	6,478	7,127	909	2,162	1,430	2,871	923
金武町	7,741	13,418	11,634	13,367	9,189	2,312	10,373	7,909	7,048	4,551
伊江村	700	1,190	715	2,350	613	640	869	291	532	916
伊平屋村	0	0	153	414	0	0	358	0	68	0
伊是名村	0	0	0	417	0	0	0	217	0	0
計	254,224	423,680	351,594	378,554	336,490	156,074	267,314	258,901	248,301	238,382

## 属性（性、年代）別来訪者数前年増減率（市町村別（北部）、2024年度1Q）

	男20歳代	男30歳代	男40歳代	男50歳代	男60歳代	女20歳代	女30歳代	女40歳代	女50歳代	女60歳代
名護市	32.5%	▲2.1%	▲1.3%	17.8%	▲12.3%	▲23.5%	▲26.0%	▲22.8%	▲11.8%	▲22.0%
国頭村	33.1%	26.2%	▲39.3%	▲22.9%	▲32.7%	▲5.9%	4.0%	16.2%	▲1.5%	▲13.7%
大宜味村	381.9%	▲24.9%	▲27.6%	▲32.8%	▲14.8%	▲26.5%	0.8%	8.9%	2.2%	99.6%
東村	▲52.6%	▲27.3%	▲37.7%	7.0%	▲40.9%	▲19.4%	▲56.3%	39.6%	▲65.0%	▲14.4%
今帰仁村	25.2%	▲7.1%	13.2%	8.1%	▲25.9%	▲38.8%	▲33.9%	17.0%	▲30.1%	▲20.0%
本部町	0.7%	▲8.1%	▲11.6%	▲8.0%	▲9.0%	▲19.2%	▲11.8%	▲16.8%	0.6%	▲8.5%
恩納村	▲1.7%	▲20.4%	▲2.3%	7.3%	▲6.2%	▲21.8%	▲5.0%	▲17.1%	▲31.4%	▲29.2%
宜野座村	242.2%	74.0%	30.8%	59.7%	84.1%	▲41.8%	▲49.2%	▲56.6%	▲24.9%	▲69.4%
金武町	20.4%	0.7%	▲17.7%	▲9.7%	▲24.8%	▲79.0%	▲14.9%	▲27.9%	▲35.5%	▲38.8%
伊江村	30.6%	▲74.0%	▲64.4%	374.7%	▲78.8%	▲40.6%	▲46.4%	▲74.5%	▲13.5%	-
伊平屋村	-	-	-	820.0%	▲100.0%	-	▲17.1%	▲100.0%	▲48.5%	-
伊是名村	▲100.0%	▲100.0%	-	8.3%	▲100.0%	-	-	▲3.1%	-	▲100.0%
計	12.0%	▲9.6%	▲4.6%	5.6%	▲12.1%	▲25.8%	▲15.9%	▲15.7%	▲19.1%	▲21.4%

注：属性（性、年代）別来訪者数の集計について

属性（性・年代）別来訪者数は、位置情報データのうち、性年代の属性情報が紐づいているデータを元に拡大推計処理を行っているため、来訪者数の合計値が異なる場合がある。なお、データの性質上、10歳代以下、70歳代以上の性年代は含まれない

## 属性（性、年代）別来訪者数（市町村別（中部）、2024年度1Q、人）

	男20歳代	男30歳代	男40歳代	男50歳代	男60歳代	女20歳代	女30歳代	女40歳代	女50歳代	女60歳代
宜野湾市	37,902	56,187	65,326	83,926	47,117	36,935	24,223	35,453	28,552	38,391
浦添市	38,800	65,914	95,242	61,649	40,924	32,965	20,845	27,781	34,663	25,156
沖縄市	41,307	55,223	71,131	51,920	36,773	36,677	21,191	27,604	31,023	39,634
うるま市	51,177	68,372	60,570	58,182	44,583	17,043	23,663	39,337	43,185	46,711
読谷村	21,949	50,455	41,925	50,231	45,527	24,212	29,014	37,440	23,449	29,352
嘉手納町	11,848	13,077	22,445	19,468	12,829	5,409	9,253	10,917	7,791	5,219
北谷町	43,349	62,441	63,607	82,141	43,547	46,885	48,545	52,102	46,140	50,089
北中城村	13,192	25,360	25,186	15,185	14,063	14,852	13,399	18,874	12,225	12,074
中城村	13,593	9,170	14,994	14,230	8,438	12,305	7,290	6,225	5,160	9,368
西原町	8,043	16,302	19,367	23,847	10,080	13,564	6,279	10,006	5,016	8,541
計	281,160	422,501	479,793	460,779	303,881	240,847	203,702	265,739	237,204	264,535

## 属性（性、年代）別来訪者数前年増減率（市町村別（中部）、2024年度1Q）

	男20歳代	男30歳代	男40歳代	男50歳代	男60歳代	女20歳代	女30歳代	女40歳代	女50歳代	女60歳代
宜野湾市	31.4%	▲11.0%	17.0%	32.4%	25.7%	36.9%	▲25.7%	▲12.0%	▲25.0%	7.3%
浦添市	25.7%	▲20.0%	52.7%	▲5.4%	6.5%	23.2%	▲48.7%	▲37.0%	9.4%	▲14.2%
沖縄市	14.0%	▲20.5%	34.5%	▲10.8%	▲24.2%	0.8%	▲20.1%	▲32.9%	▲9.5%	31.4%
うるま市	70.7%	15.4%	▲8.3%	2.1%	▲14.2%	▲53.5%	▲40.9%	2.6%	5.1%	3.5%
読谷村	▲20.4%	▲17.8%	0.1%	29.7%	▲9.2%	11.7%	▲36.2%	20.6%	▲34.7%	▲18.0%
嘉手納町	14.0%	▲51.5%	▲2.8%	24.0%	▲12.3%	▲23.8%	▲7.5%	0.2%	▲43.4%	▲50.3%
北谷町	▲7.3%	▲30.3%	▲14.7%	4.9%	▲24.9%	13.9%	▲17.9%	▲20.3%	2.0%	▲3.7%
北中城村	20.7%	▲0.5%	27.2%	▲19.9%	▲13.3%	7.4%	▲12.1%	2.3%	4.9%	▲1.1%
中城村	20.0%	▲32.6%	20.7%	5.4%	▲23.5%	▲16.4%	35.6%	▲47.6%	▲44.5%	39.6%
西原町	▲7.4%	▲10.5%	16.3%	43.8%	▲9.6%	62.8%	▲41.9%	▲40.4%	▲44.1%	112.5%
計	16.4%	▲17.1%	12.7%	8.3%	▲10.0%	3.1%	▲28.7%	▲16.5%	▲12.1%	1.1%

**注：属性（性、年代）別来訪者数の集計について**

属性（性・年代）別来訪者数は、位置情報データのうち、性年代の属性情報が紐づいているデータを元に拡大推計処理を行っているため、来訪者数の合計値が異なる場合がある。なお、データの性質上、10歳代以下、70歳代以上の性年代は含まれない

## 属性（性、年代）別来訪者数（市町村別（南部）、2024年度1Q、人）

	男20歳代	男30歳代	男40歳代	男50歳代	男60歳代	女20歳代	女30歳代	女40歳代	女50歳代	女60歳代
那覇市	362,882	620,810	716,572	673,266	494,950	323,153	316,663	387,302	331,949	398,057
糸満市	37,277	57,229	57,614	62,195	55,741	41,733	36,679	46,329	29,726	67,676
豊見城市	68,487	85,840	104,787	96,544	75,315	61,552	55,837	61,434	59,647	78,287
南城市	20,566	38,779	36,734	41,475	35,526	30,688	26,749	23,644	27,842	24,784
与那原町	6,678	9,823	8,287	7,271	5,713	1,019	4,590	3,091	1,788	3,387
南風原町	10,864	20,112	17,842	18,809	9,919	14,056	12,616	9,150	5,662	7,869
渡嘉敷村	2,067	2,284	3,377	2,609	1,258	422	429	3,006	2,644	590
座間味村	1,996	5,675	3,474	6,363	3,373	587	2,249	2,476	2,100	4,659
粟国村	221	0	0	128	104	740	0	0	0	0
渡名喜村	0	0	0	114	0	0	114	0	0	122
南大東村	932	284	1,763	1,443	2,469	1,219	806	533	380	857
北大東村	151	330	2,500	903	1,308	664	329	304	0	418
久米島町	2,972	2,000	7,724	7,131	5,593	1,461	4,850	3,792	2,247	3,789
八重瀬町	9,716	19,469	16,953	13,658	10,972	6,604	4,592	5,376	3,394	7,553
計	524,809	862,635	977,627	931,909	702,241	483,898	466,503	546,437	467,379	598,048

## 属性（性、年代）別来訪者数前年増減率（市町村別（南部）、2024年度1Q）

	男20歳代	男30歳代	男40歳代	男50歳代	男60歳代	女20歳代	女30歳代	女40歳代	女50歳代	女60歳代
那覇市	1.6%	▲12.1%	0.2%	0.7%	▲9.4%	5.4%	▲14.9%	▲4.3%	▲18.8%	▲2.3%
糸満市	3.2%	▲16.6%	▲28.1%	16.3%	▲19.1%	47.4%	▲8.2%	30.4%	▲43.8%	42.2%
豊見城市	29.0%	▲34.1%	▲16.4%	▲7.0%	▲14.8%	29.7%	▲31.5%	▲18.5%	▲21.6%	17.9%
南城市	▲23.1%	▲14.2%	▲19.5%	▲14.2%	▲14.7%	62.1%	▲2.8%	▲22.2%	▲12.3%	▲6.4%
与那原町	5.6%	56.3%	▲9.0%	7.6%	120.7%	▲58.9%	28.4%	▲53.5%	▲58.7%	28.9%
南風原町	47.1%	4.9%	▲20.1%	10.1%	▲5.3%	49.6%	▲22.7%	▲30.5%	▲12.1%	▲6.9%
渡嘉敷村	▲14.0%	▲39.4%	51.1%	1.7%	▲78.2%	▲82.5%	▲74.4%	14.0%	▲13.3%	▲59.3%
座間味村	11.1%	2.4%	32.5%	71.0%	▲55.4%	1.6%	1.4%	▲33.2%	▲61.8%	57.2%
粟国村	-	▲100.0%	▲100.0%	▲86.5%	-	-	▲100.0%	-	▲100.0%	▲100.0%
渡名喜村	-	-	▲100.0%	-	▲100.0%	▲100.0%	-	-	-	-
南大東村	414.9%	▲76.6%	543.4%	74.7%	479.6%	-	815.9%	-	▲16.3%	-
北大東村	8.6%	▲81.7%	▲47.0%	▲50.8%	410.9%	-	273.9%	-	▲100.0%	-
久米島町	124.3%	▲56.8%	74.2%	11.2%	▲8.4%	1.2%	26.5%	▲51.9%	▲17.1%	▲44.2%
八重瀬町	26.2%	76.7%	44.4%	4.7%	1.5%	0.3%	▲32.3%	▲23.9%	▲45.5%	32.8%
計	4.9%	▲14.1%	▲4.6%	0.5%	▲11.0%	14.0%	▲16.2%	▲6.9%	▲22.1%	3.8%

### 注：属性（性、年代）別来訪者数の集計について

属性（性・年代）別来訪者数は、位置情報データのうち、性年代の属性情報が紐づいているデータを元に拡大推計処理を行っているため、来訪者数の合計値が異なる場合がある。なお、データの性質上、10歳代以下、70歳代以上の性年代は含まれない

### 属性（性、年代）別来訪者数（市町村別（離島）、2024年度1Q、人）

	男20歳代	男30歳代	男40歳代	男50歳代	男60歳代	女20歳代	女30歳代	女40歳代	女50歳代	女60歳代
石垣市	59,003	123,015	100,756	154,616	129,536	49,414	57,008	84,156	66,385	97,835
宮古島市	56,255	128,930	107,864	103,538	109,597	44,362	63,943	72,346	62,019	58,698
多良間村	937	0	218	926	185	0	63	0	0	744
竹富町	25,830	40,514	34,205	39,937	40,056	16,889	19,437	32,615	21,754	32,265
与那国町	1,570	891	10,505	6,903	4,583	3,384	904	1,557	456	773
計	143,595	293,350	253,548	305,920	283,957	114,049	141,355	190,674	150,614	190,315

### 属性（性、年代）別来訪者数前年増減率（市町村別（離島）、2024年度1Q）

	男20歳代	男30歳代	男40歳代	男50歳代	男60歳代	女20歳代	女30歳代	女40歳代	女50歳代	女60歳代
石垣市	▲18.9%	▲33.5%	▲13.6%	▲3.6%	▲10.9%	▲21.6%	▲44.6%	▲13.3%	▲24.3%	5.8%
宮古島市	▲5.1%	▲8.6%	21.0%	▲0.6%	37.3%	▲14.2%	▲15.5%	▲1.5%	▲39.5%	▲5.7%
多良間村	30.0%	-	▲23.0%	▲1.1%	▲51.9%	▲100.0%	▲85.0%	▲100.0%	▲100.0%	▲15.6%
竹富町	21.3%	▲30.7%	41.1%	▲4.2%	▲13.0%	▲40.2%	▲31.7%	29.3%	▲20.0%	▲16.7%
与那国町	▲47.4%	▲88.5%	460.6%	5.4%	▲7.2%	257.0%	▲46.4%	▲72.6%	▲90.3%	▲56.9%
計	▲8.5%	▲25.2%	9.2%	▲2.5%	2.7%	▲21.0%	▲32.4%	▲5.8%	▲32.2%	▲3.0%

#### 注：属性（性、年代）別来訪者数の集計について

属性（性・年代）別来訪者数は、位置情報データのうち、性年代の属性情報が紐づいているデータを元に拡大推計処理を行っているため、来訪者数の合計値が異なる場合がある。なお、データの性質上、10歳代以下、70歳代以上の性年代は含まれない

発地（地域ブロック）× 属性（性、年代）別来訪者数（沖縄県、2024年度1Q、人）

	男20歳代	男30歳代	男40歳代	男50歳代	男60歳代	女20歳代	女30歳代	女40歳代	女50歳代	女60歳代	計
北海道・東北	87,594	134,033	151,407	115,981	126,207	46,581	57,637	66,728	76,407	121,026	983,601
関東	450,368	850,551	816,224	852,698	555,632	422,155	438,098	565,103	412,244	453,147	5,816,220
北陸・甲信	9,216	56,306	65,243	70,770	36,593	21,217	15,762	35,784	26,462	50,341	387,694
東海	143,456	189,431	204,425	195,869	201,127	70,659	127,817	151,854	71,427	178,002	1,534,067
近畿	236,524	340,302	284,022	342,751	298,394	191,138	209,913	213,510	288,445	192,348	2,597,347
中国・四国	57,205	84,076	128,917	102,113	115,057	56,113	52,932	62,565	71,765	113,629	844,372
九州	219,425	347,467	412,324	396,980	293,559	187,005	176,715	166,207	156,748	182,787	2,539,217
計	1,203,788	2,002,166	2,062,562	2,077,162	1,626,569	994,868	1,078,874	1,261,751	1,103,498	1,291,280	14,702,518

発地（地域ブロック）× 属性（性、年代）別来訪者数前年増減率（沖縄県、2024年度1Q）

	男20歳代	男30歳代	男40歳代	男50歳代	男60歳代	女20歳代	女30歳代	女40歳代	女50歳代	女60歳代	計
北海道・東北	13.2%	46.8%	2.1%	▲20.5%	▲15.9%	▲17.4%	7.4%	▲19.6%	▲33.6%	▲2.7%	▲5.9%
関東	▲5.4%	▲15.7%	1.4%	8.0%	▲13.1%	9.4%	▲27.3%	▲4.2%	▲16.2%	▲7.9%	▲7.4%
北陸・甲信	▲58.6%	▲17.2%	15.4%	▲16.9%	▲34.0%	0.2%	▲64.1%	17.8%	▲54.5%	▲44.3%	▲27.0%
東海	5.6%	▲35.4%	▲2.3%	▲2.8%	▲0.3%	▲46.8%	▲21.1%	▲21.5%	▲54.3%	23.1%	▲16.2%
近畿	8.7%	▲16.0%	▲12.1%	▲3.2%	▲3.7%	▲9.4%	▲19.7%	▲26.0%	4.8%	▲17.0%	▲9.7%
中国・四国	▲6.2%	▲34.3%	▲7.5%	▲28.7%	▲0.4%	▲22.4%	▲12.4%	▲16.0%	▲7.8%	2.9%	▲14.1%
九州	61.2%	▲8.6%	11.7%	29.7%	▲6.4%	40.3%	▲4.5%	6.9%	▲30.3%	27.2%	8.2%
計	6.9%	▲15.7%	0.6%	2.6%	▲8.9%	▲1.8%	▲21.2%	▲10.8%	▲21.1%	▲3.4%	▲7.5%

**注：属性（性、年代）別来訪者数の集計について**

属性（性・年代）別来訪者数は、位置情報データのうち、性年代の属性情報が紐づいているデータを元に拡大推計処理を行っているため、来訪者数の合計値が異なる場合がある。なお、データの性質上、10歳代以下、70歳代以上の性年代は含まれない

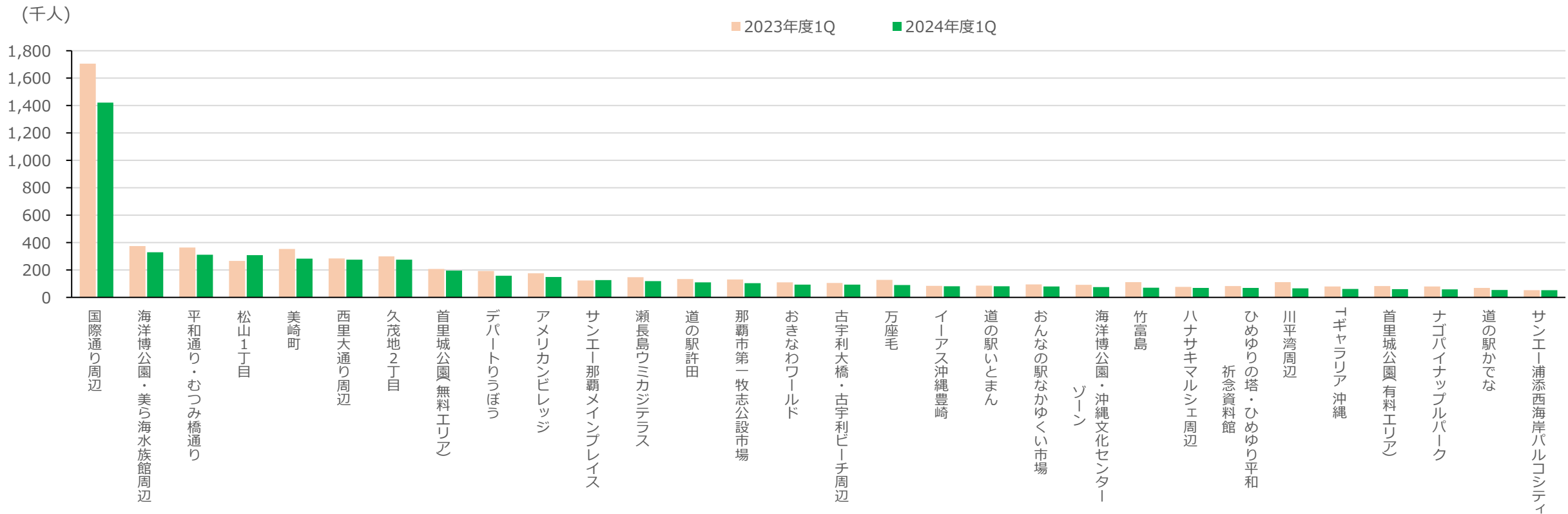
国内観光客  
行動歴分析レポート  
2024年度1Q（4 - 6月）

## 3. 観光スポット分析

# 観光スポット別来訪状況（上位30施設）

観光スポット別で最も来訪者数が多かったのは「国際通り周辺」で、以下「海洋博公園・美ら海水族館周辺」、「平和通り・むつみ橋通り」と続く。前年との比較では、112スポットのうち90スポットで前年を下回ったが、「松山1丁目」「沖縄県立博物館・美術館」「サンエー那覇メインプレイス」などでは前年を上回る来訪者数となった。

### 観光スポット別来訪者数（今期上位30スポット）



**注：観光スポット別来訪者数のカウントについて**  
 来訪者数は1日・1スポット単位で集計しこの延べ数を掲載している。このため、同一スポット内に2日間滞在した場合、月間・四半期の来訪者数は2カウントとなる



## 観光スポット別来訪者数

観光スポット	所在地	来訪者数（人）		
		2024年度1Q	2023年度1Q	前年増減率
海洋博公園・美ら海水族館周辺	本部町	328,733	374,649	▲12.3%
道の駅許田	名護市	109,063	133,321	▲18.2%
古宇利大橋・古宇利ビーチ周辺	今帰仁村	93,241	105,585	▲11.7%
万座毛	恩納村	90,705	128,501	▲29.4%
おんなの駅なかゆい市場	恩納村	79,509	94,251	▲15.6%
海洋博公園・沖縄文化センターゾーン	本部町	75,763	91,672	▲17.4%
ハナサキマルシェ周辺	本部町	69,469	76,716	▲9.4%
ナゴパイナップルパーク	名護市	58,088	79,968	▲27.4%
琉球村	恩納村	26,132	30,914	▲15.5%
今帰仁城跡	今帰仁村	25,851	34,674	▲25.4%
古宇利オーシャンタワー	今帰仁村	23,180	43,130	▲46.3%
道の駅ゆいゆい国頭	国頭村	19,993	26,680	▲25.1%
真栄田岬	恩納村	18,778	26,318	▲28.6%
パレスインムーンビーチ	恩納村	17,745	23,603	▲24.8%
名護市営市場・みどり街周辺	名護市	15,453	23,107	▲33.1%
道の駅おおぎみ・やんばるの森ビジターセンター	大宜味村	13,911	16,481	▲15.6%
OKINAWAフルーツらんど	名護市	11,957	13,987	▲14.5%
ハートロック周辺	今帰仁村	8,501	10,884	▲21.9%
瀬底ビーチ	本部町	8,088	7,347	10.1%
海洋博公園・熱帯亜熱帯環境ゾーン	本部町	7,390	8,670	▲14.8%

観光スポット	所在地	来訪者数（人）		
		2024年度1Q	2023年度1Q	前年増減率
道の駅ぎのざ	宜野座村	6,578	8,031	▲18.1%
ネオパークオキナワ	名護市	5,880	6,511	▲9.7%
羽地の駅	名護市	3,641	4,617	▲21.1%
海中展望塔(ブセナ海中公園)	名護市	3,209	5,622	▲42.9%
21世紀の森公園	名護市	2,889	4,474	▲35.4%
万国津梁館	名護市	2,827	3,725	▲24.1%
道の駅やんばるパイナップルの丘安波	国頭村	2,611	3,666	▲28.8%
道の駅 サンライズひがし	東村	2,445	2,860	▲14.5%
今帰仁の駅そーれ	今帰仁村	1,212	598	102.7%

### 注：観光スポット別来訪者数のカウントについて

来訪者数は1日・1スポット単位で集計しこの延べ数を掲載している。このため、同一スポット内に2日間滞在した場合、月間・四半期の来訪者数は2カウントとなる

## 観光スポット別来訪者数

観光スポット	所在地	来訪者数（人）		
		2024年度1Q	2023年度1Q	前年増減率
アメリカンビレッジ	北谷町	148,143	175,481	▲15.6%
道の駅かでな	嘉手納町	53,575	68,847	▲22.2%
サンエー浦添西海岸パルコシティ	浦添市	53,274	52,819	0.9%
ハンビーエリア	北谷町	37,814	42,545	▲11.1%
海中道路	うるま市	32,643	53,124	▲38.6%
やちむんの里	読谷村	28,505	38,267	▲25.5%
海の駅あやはし館	うるま市	27,196	41,897	▲35.1%
果報バンタ・ぬちまーす観光製塩ファクトリー	うるま市	24,907	36,923	▲32.5%
残波岬(残波岬公園)	読谷村	24,169	31,805	▲24.0%
御菓子御殿読谷本店	読谷村	23,784	30,460	▲21.9%
北谷運動公園エリア	北谷町	16,193	18,177	▲10.9%
うるマルシェ	うるま市	15,401	18,814	▲18.1%
ぎのわんトロピカルビーチ	宜野湾市	13,968	13,084	6.8%
座喜味城跡	読谷村	13,686	22,950	▲40.4%
沖縄アリーナ	沖縄市	12,958	15,259	▲15.1%
東南植物楽園	沖縄市	12,606	21,790	▲42.1%
沖縄コンベンションセンター	宜野湾市	11,761	18,576	▲36.7%
ピオスの丘	うるま市	11,668	14,002	▲16.7%
むら咲むら	読谷村	9,713	9,363	3.7%

観光スポット	所在地	来訪者数（人）		
		2024年度1Q	2023年度1Q	前年増減率
コザミュージックタウン	沖縄市	9,327	4,925	89.4%
中城城跡	中城村	8,330	7,878	5.7%
沖縄こどもの国	沖縄市	6,467	7,759	▲16.7%
コザ・ゲート通り	沖縄市	5,743	5,712	0.5%
ぎのわん海浜公園	宜野湾市	5,658	4,831	17.1%
残波ビーチ	読谷村	4,865	7,850	▲38.0%
コザ運動公園	沖縄市	4,210	7,463	▲43.6%
沖縄県総合運動公園	沖縄市	3,353	2,946	13.8%
勝連城跡	うるま市	3,136	6,445	▲51.3%
タピック県総ひやごんスタジアム	沖縄市	1,913	1,880	1.8%
ANA SPORTS PARK浦添	浦添市	592	1,433	▲58.7%
道の駅喜名番所	読谷村	453	1,774	▲74.5%
中村家住宅	北中城村	438	1,857	▲76.4%

### 注：観光スポット別来訪者数のカウントについて

来訪者数は1日・1スポット単位で集計しこの延べ数を掲載している。このため、同一スポット内に2日間滞在した場合、月間・四半期の来訪者数は2カウントとなる

## 観光スポット別来訪者数

観光スポット	所在地	来訪者数（人）		
		2024年度1Q	2023年度1Q	前年増減率
国際通り周辺	那覇市	1,421,641	1,706,390	▲16.7%
平和通り・むつみ橋通り	那覇市	312,009	363,228	▲14.1%
松山1丁目	那覇市	308,361	266,170	15.9%
久茂地2丁目	那覇市	274,638	299,160	▲8.2%
首里城公園(無料エリア)	那覇市	194,845	207,848	▲6.3%
デパートりうぼう	那覇市	157,221	192,644	▲18.4%
サンエー那覇メインプレイス	那覇市	125,726	124,012	1.4%
瀬長島ウミカジテラス	豊見城市	118,934	146,997	▲19.1%
那覇市第一牧志公設市場	那覇市	103,827	131,319	▲20.9%
おきなわワールド	南城市	93,289	109,266	▲14.6%
イーアス沖縄豊崎	豊見城市	81,837	84,105	▲2.7%
道の駅いとまん	糸満市	81,750	85,006	▲3.8%
ひめゆりの塔・ひめゆり平和祈念資料館	糸満市	69,047	82,818	▲16.6%
Tギャラリア 沖縄	那覇市	61,602	79,372	▲22.4%
首里城公園(有料エリア)	那覇市	60,036	82,453	▲27.2%
DMMかりゆし水族館	豊見城市	50,024	42,068	18.9%
沖縄アウトレットモール あしびなー	豊見城市	48,258	66,230	▲27.1%
瀬長島	豊見城市	42,189	31,467	34.1%
平和祈念公園	糸満市	42,045	44,562	▲5.6%
栄町市場	那覇市	39,180	43,312	▲9.5%

観光スポット	所在地	来訪者数（人）		
		2024年度1Q	2023年度1Q	前年増減率
奥武山総合運動公園	那覇市	39,055	25,279	54.5%
琉球ガラス村	糸満市	33,383	34,549	▲3.4%
がんじゅう駅・南城	南城市	32,772	43,585	▲24.8%
波上宮	那覇市	25,477	32,781	▲22.3%
斎場御嶽 / 緑の館・セーファ	南城市	24,994	39,384	▲36.5%
道の駅豊崎	豊見城市	24,970	26,690	▲6.4%
波の上ビーチ	那覇市	22,141	34,005	▲34.9%
沖縄県立博物館・美術館	那覇市	19,895	18,510	7.5%
イーブ通り・ビーチ通り	久米島町	14,804	18,696	▲20.8%
旧海軍司令部壕	豊見城市	13,347	11,732	13.8%
知念岬公園	南城市	12,699	15,667	▲18.9%
豊崎海浜公園・豊崎美らSUNビーチ	豊見城市	11,089	13,358	▲17.0%
イオン南風原ショッピングセンター	南風原町	10,804	14,588	▲25.9%
南の駅やえせ	八重瀬町	6,269	4,239	47.9%
識名園	那覇市	3,665	5,028	▲27.1%
おきなわ工芸の杜	豊見城市	404	285	41.8%

### 注：観光スポット別来訪者数のカウントについて

来訪者数は1日・1スポット単位で集計しこの延べ数を掲載している。このため、同一スポット内に2日間滞在した場合、月間・四半期の来訪者数は2カウントとなる

## 観光スポット別来訪者数

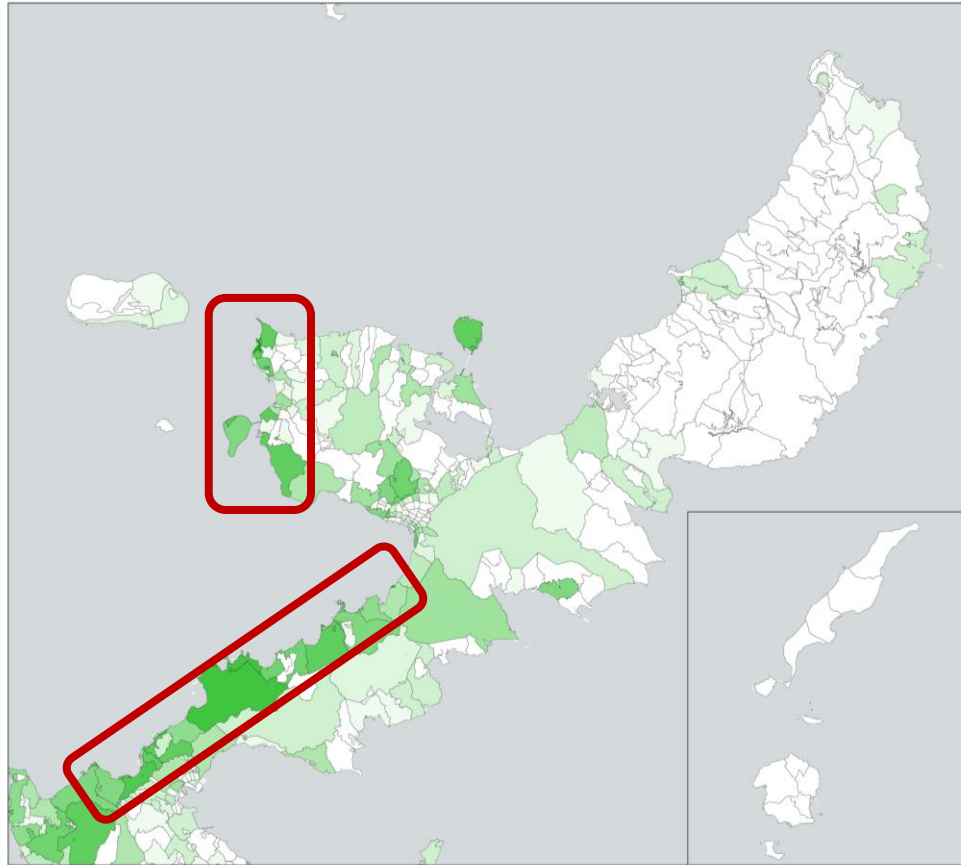
観光スポット	所在地	来訪者数（人）		
		2024年度1Q	2023年度1Q	前年増減率
美崎町	石垣市	282,971	353,190	▲19.9%
西里大通り周辺	宮古島市	275,951	284,954	▲3.2%
竹富島	竹富町	70,012	111,688	▲37.3%
川平湾周辺	石垣市	66,336	111,140	▲40.3%
雪塩ミュージアム	宮古島市	34,843	35,498	▲1.8%
17END・通り池周辺	宮古島市	34,617	39,828	▲13.1%
与那覇前浜ビーチ	宮古島市	32,057	24,113	32.9%
小浜島	竹富町	30,053	49,408	▲39.2%
石垣島鍾乳洞	石垣市	20,211	27,955	▲27.7%
白保集落	石垣市	19,613	21,957	▲10.7%
波照間島	竹富町	19,432	26,299	▲26.1%
バナナ公園	石垣市	12,362	17,089	▲27.7%
パイナガマビーチ	宮古島市	6,086	5,812	4.7%

### 注：観光スポット別来訪者数のカウントについて

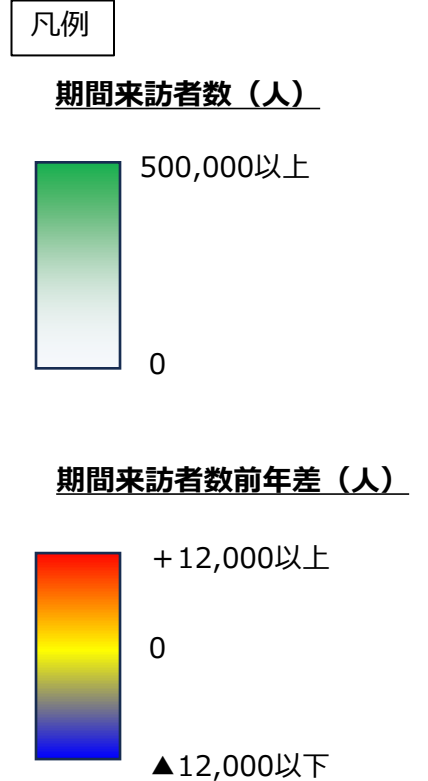
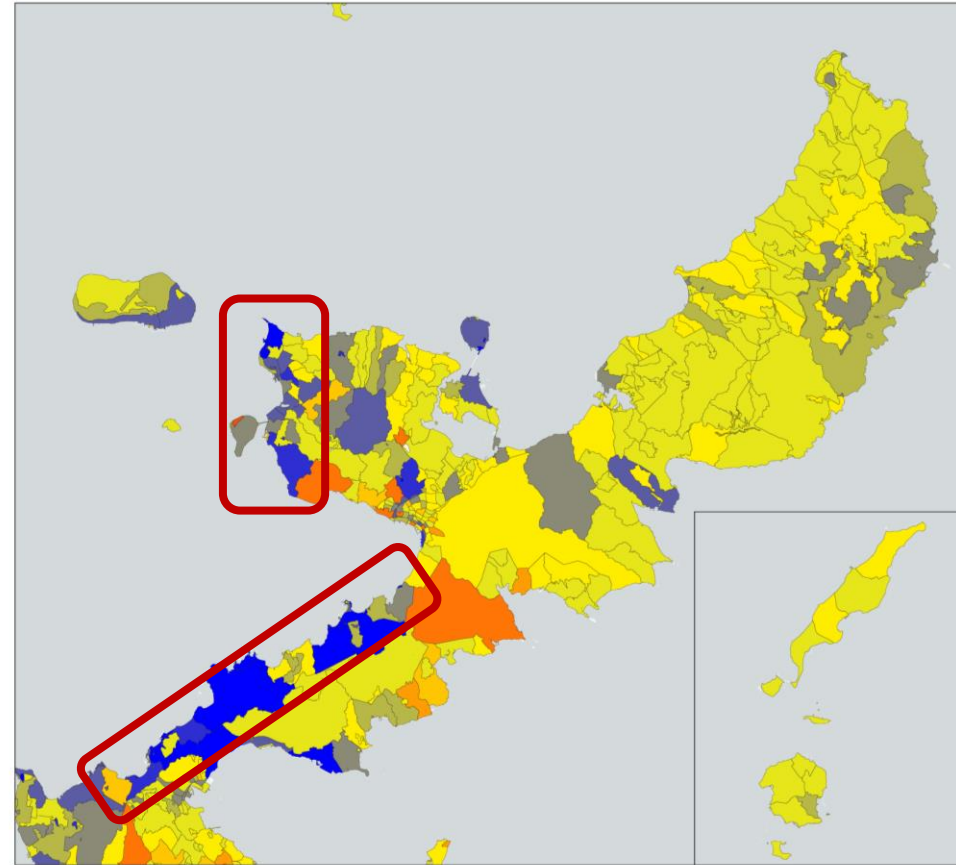
来訪者数は1日・1スポット単位で集計しこの延べ数を掲載している。このため、同一スポット内に2日間滞在した場合、月間・四半期の来訪者数は2カウントとなる

北部では、恩納村から名護市許田の海岸沿いリゾートエリア、本部半島西側の海岸沿い（海洋博公園、崎本部など）が来訪者数の多いエリアとなるが、いずれも前年から来訪者数は減少している。

**期間来訪者数**



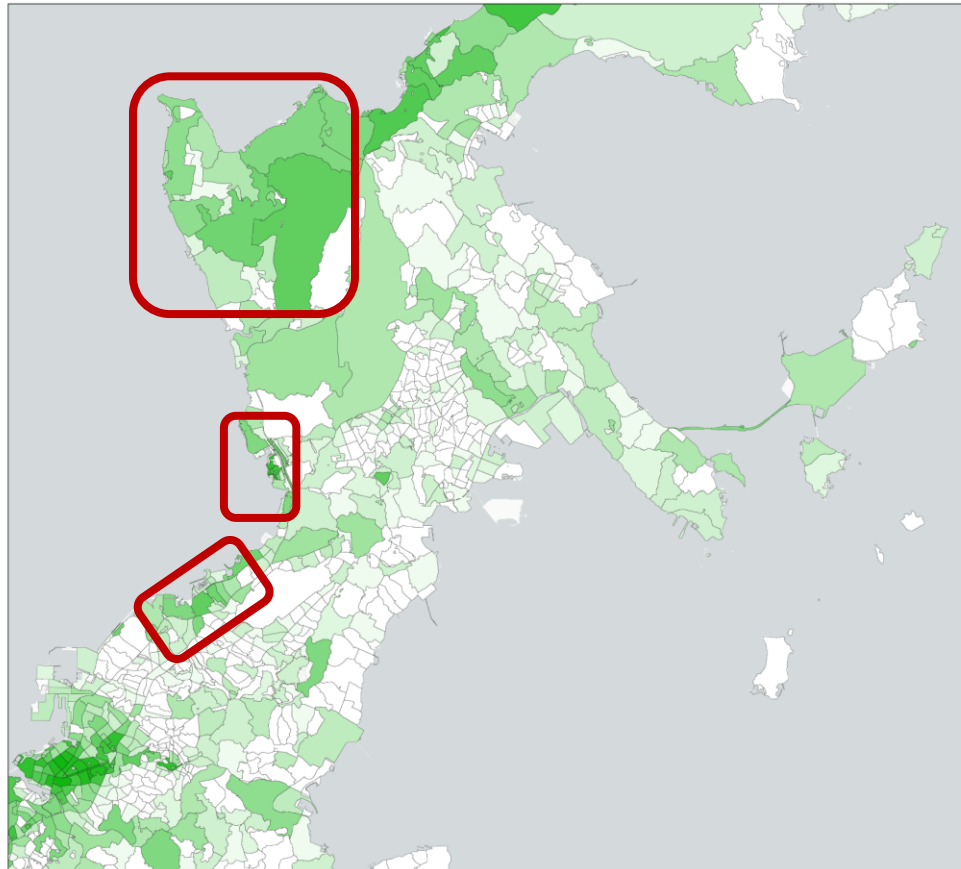
**期間来訪者数前年差**



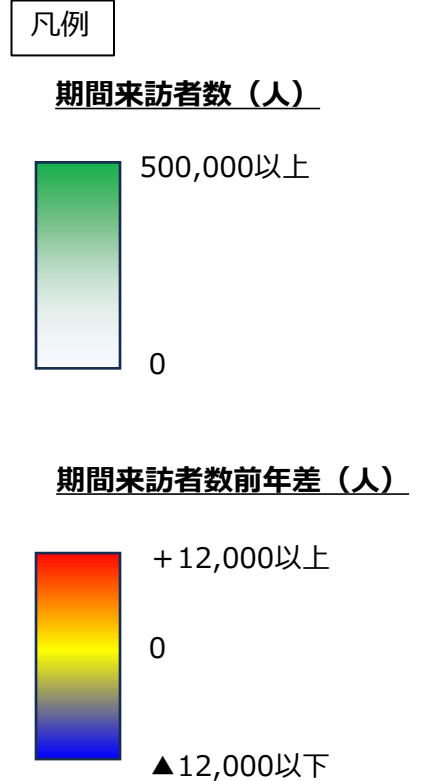
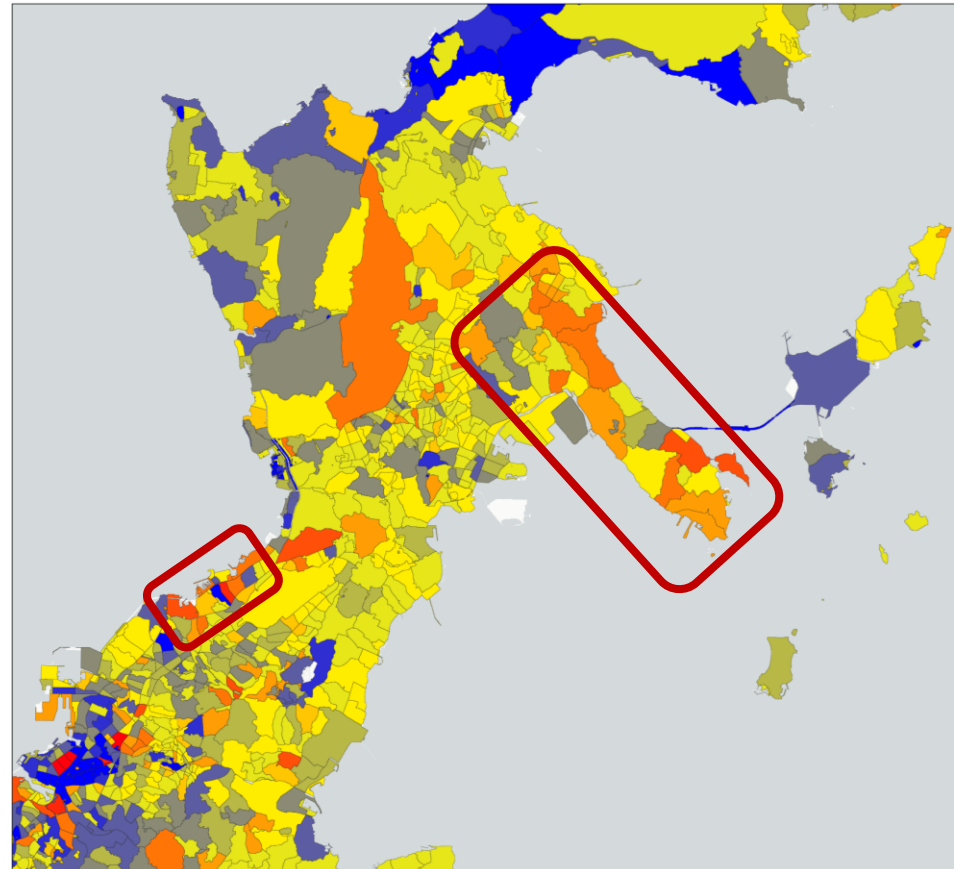


中部では、残波岬周辺やアメリカンビレッジ、宜野湾市の国道58号沿いが来訪者数の多いエリアである。前年との比較では、宜野湾市やうるま市与勝半島エリアなどで来訪者数が増加した。

**期間来訪者数**

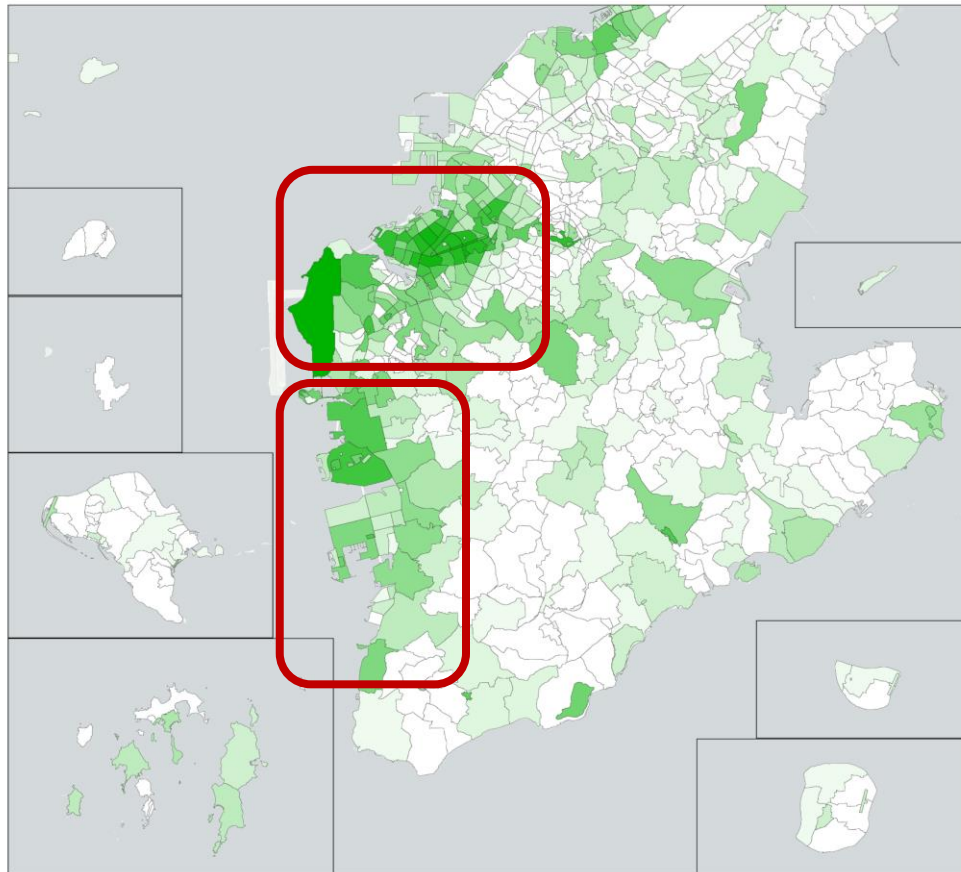


**期間来訪者数前年差**

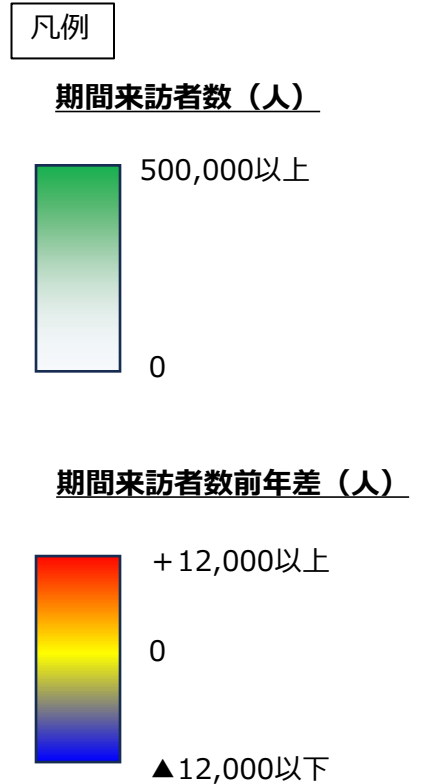
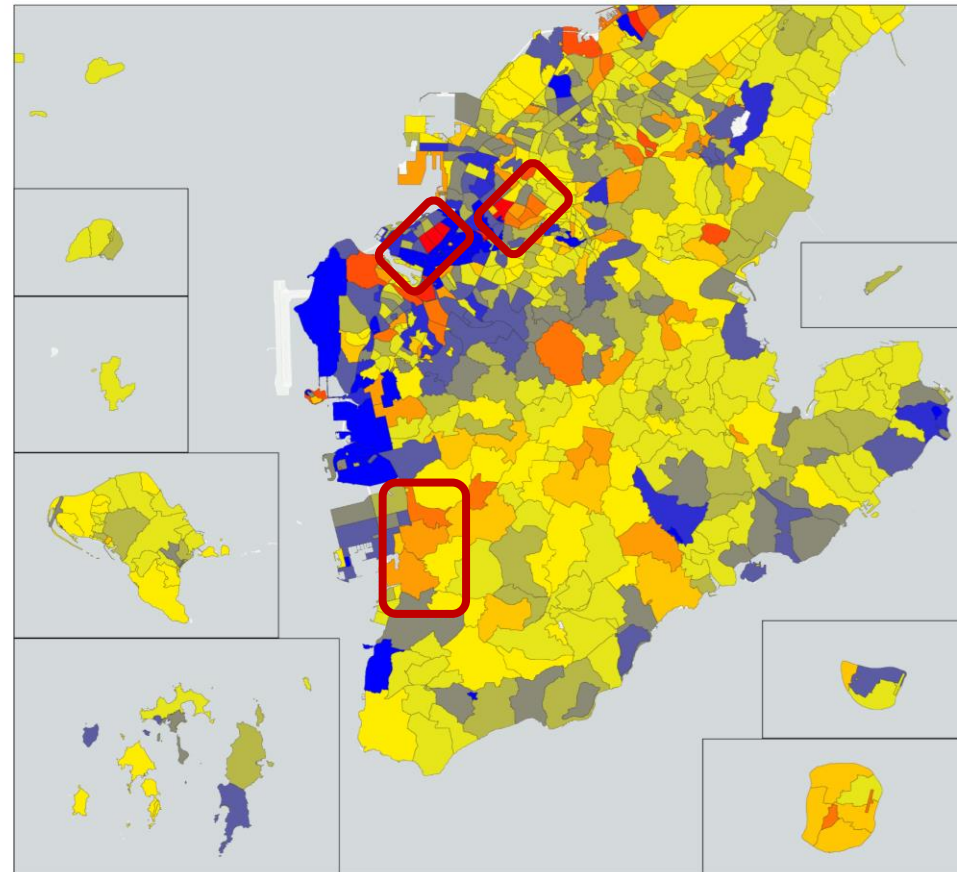


南部では、那覇市的那覇空港～中心市街地～首里のエリア、豊見城市から糸満市の海岸沿いで来訪者数が多い。前年との比較では、那覇市の松山やおもろまち、糸満市街地などで来訪者数が増加している。

**期間来訪者数**

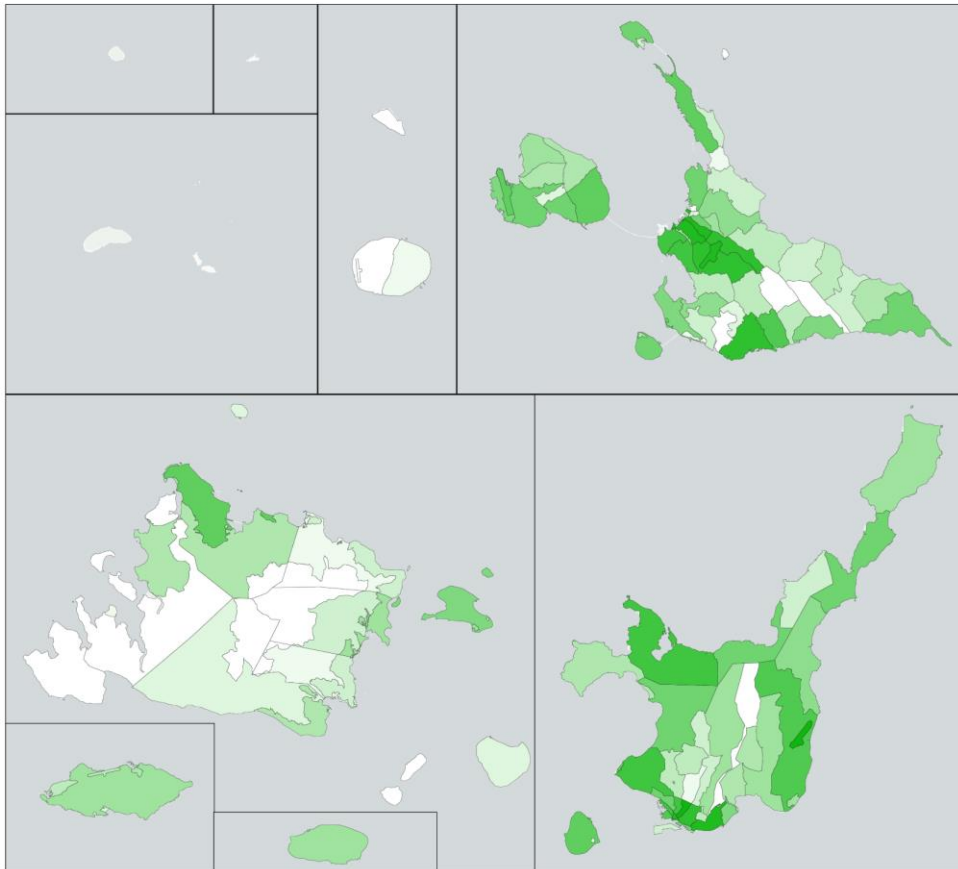


**期間来訪者数前年差**

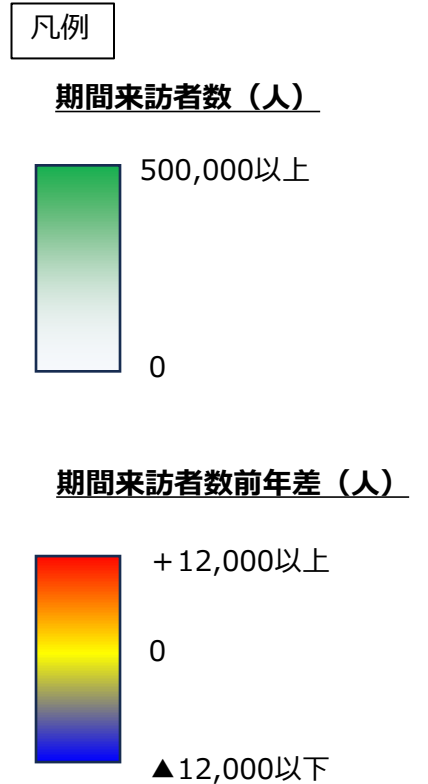
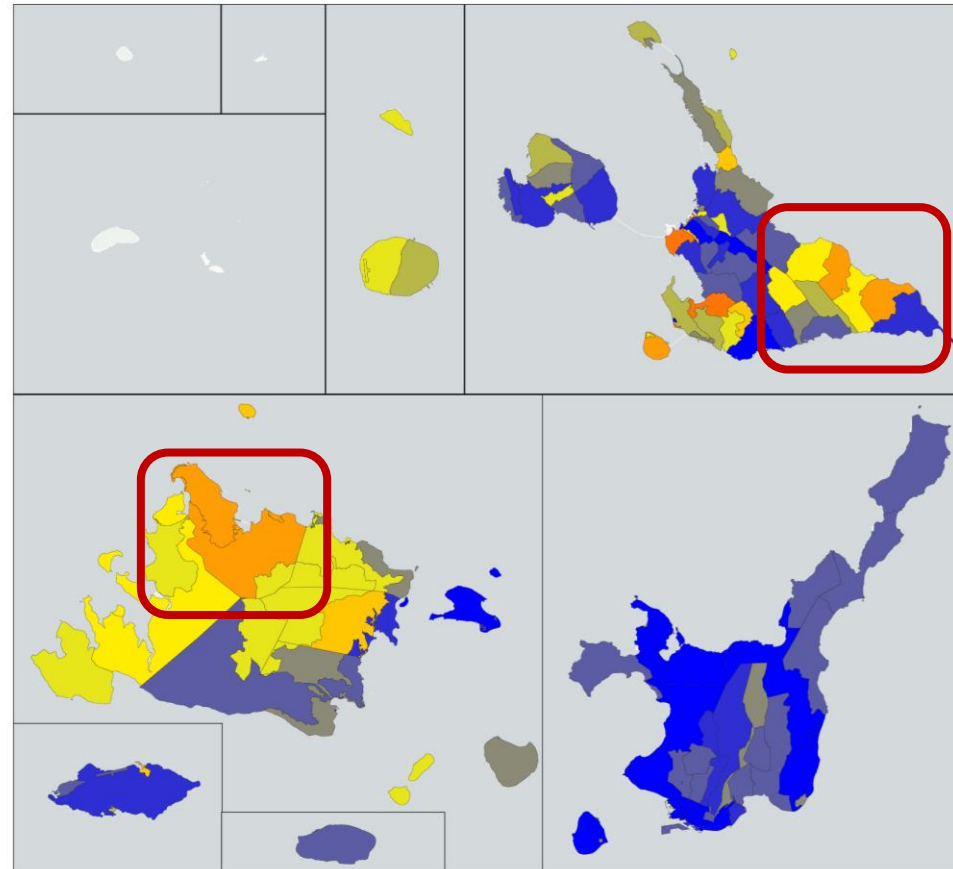


離島では、来島者数の減少で域内の来訪者数も概ね前年を大きく下回るが、宮古島では東部エリア、また西表島の上原地区では前年を上回る来訪者数となっている。

**期間来訪者数**

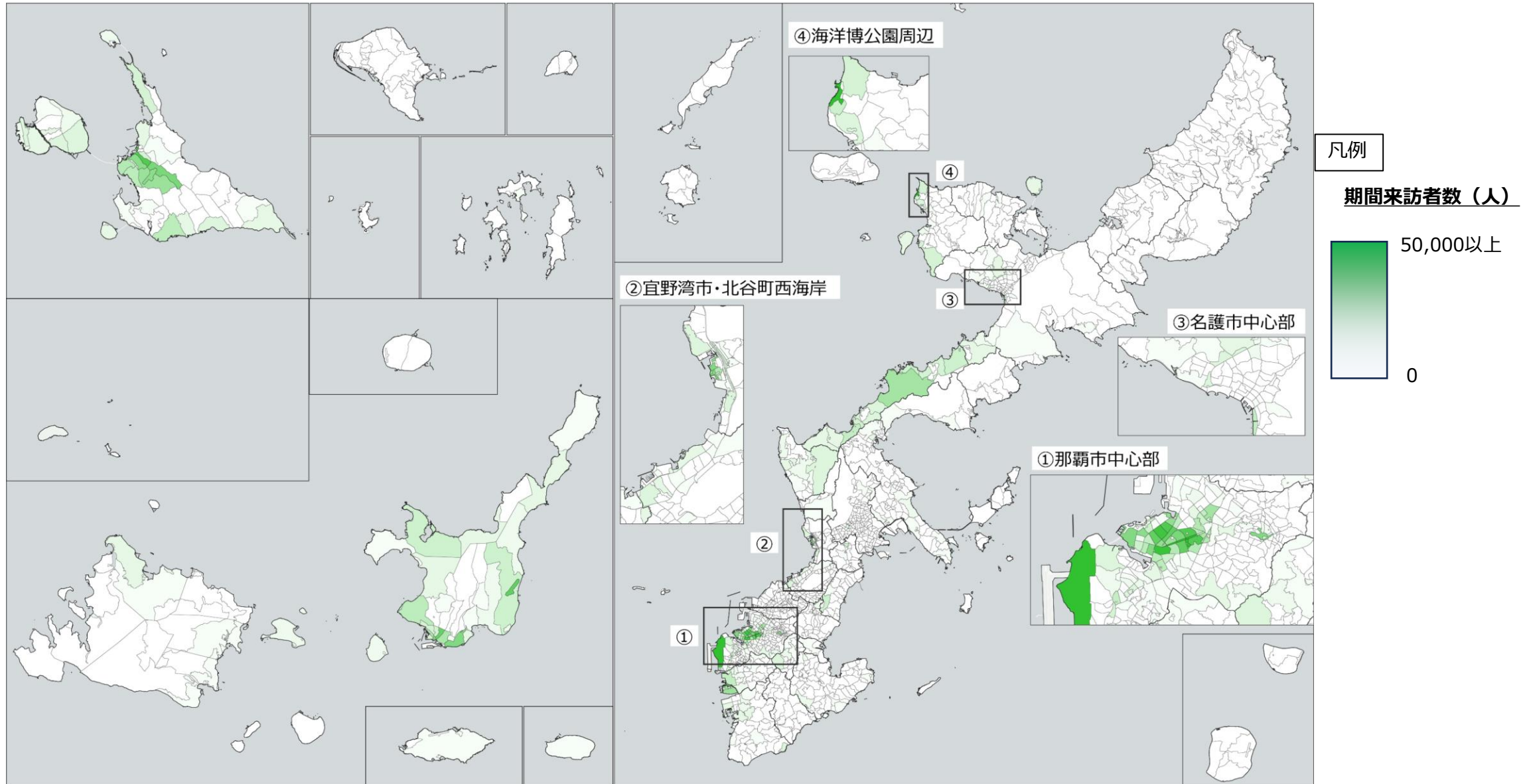


**期間来訪者数前年差**

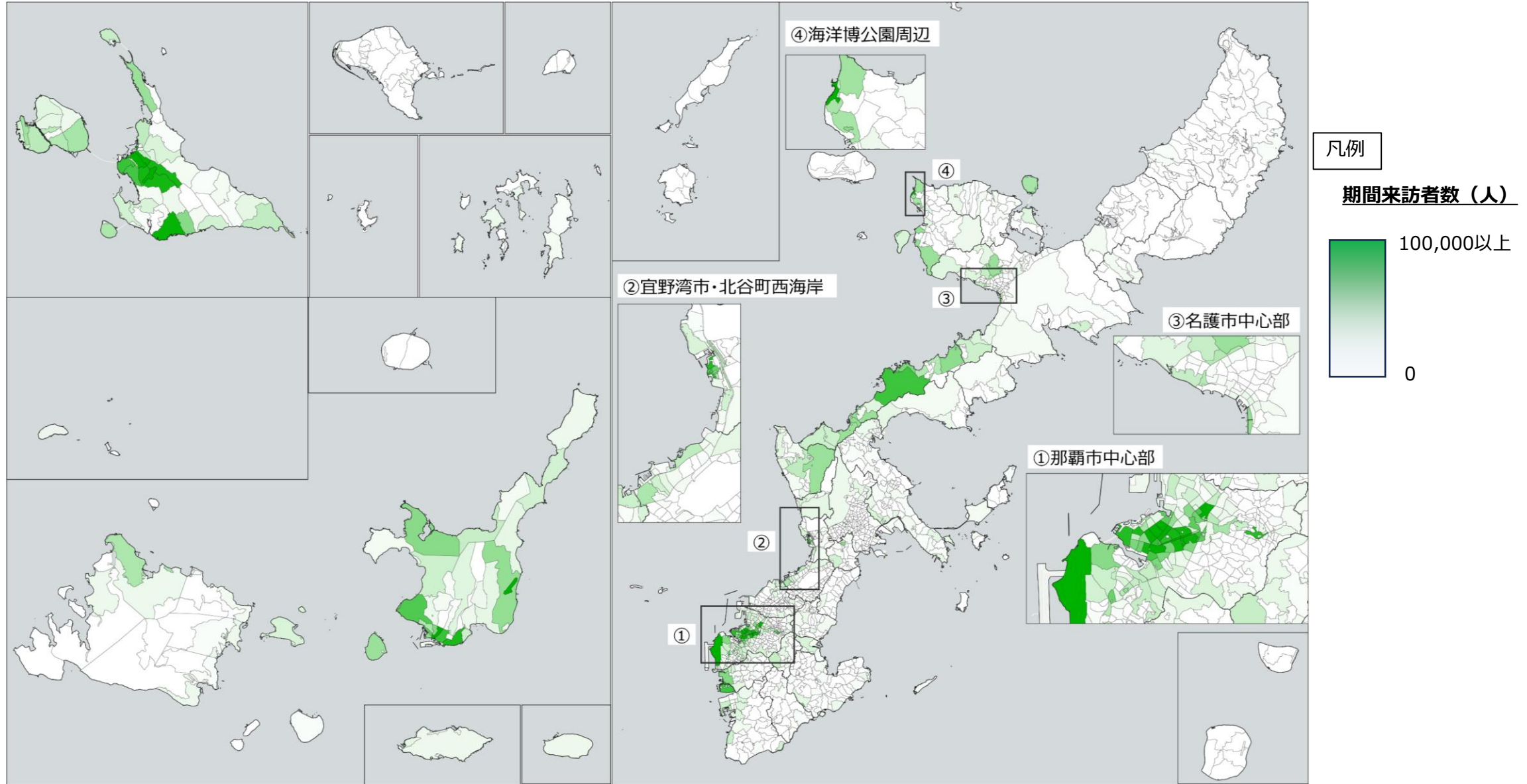




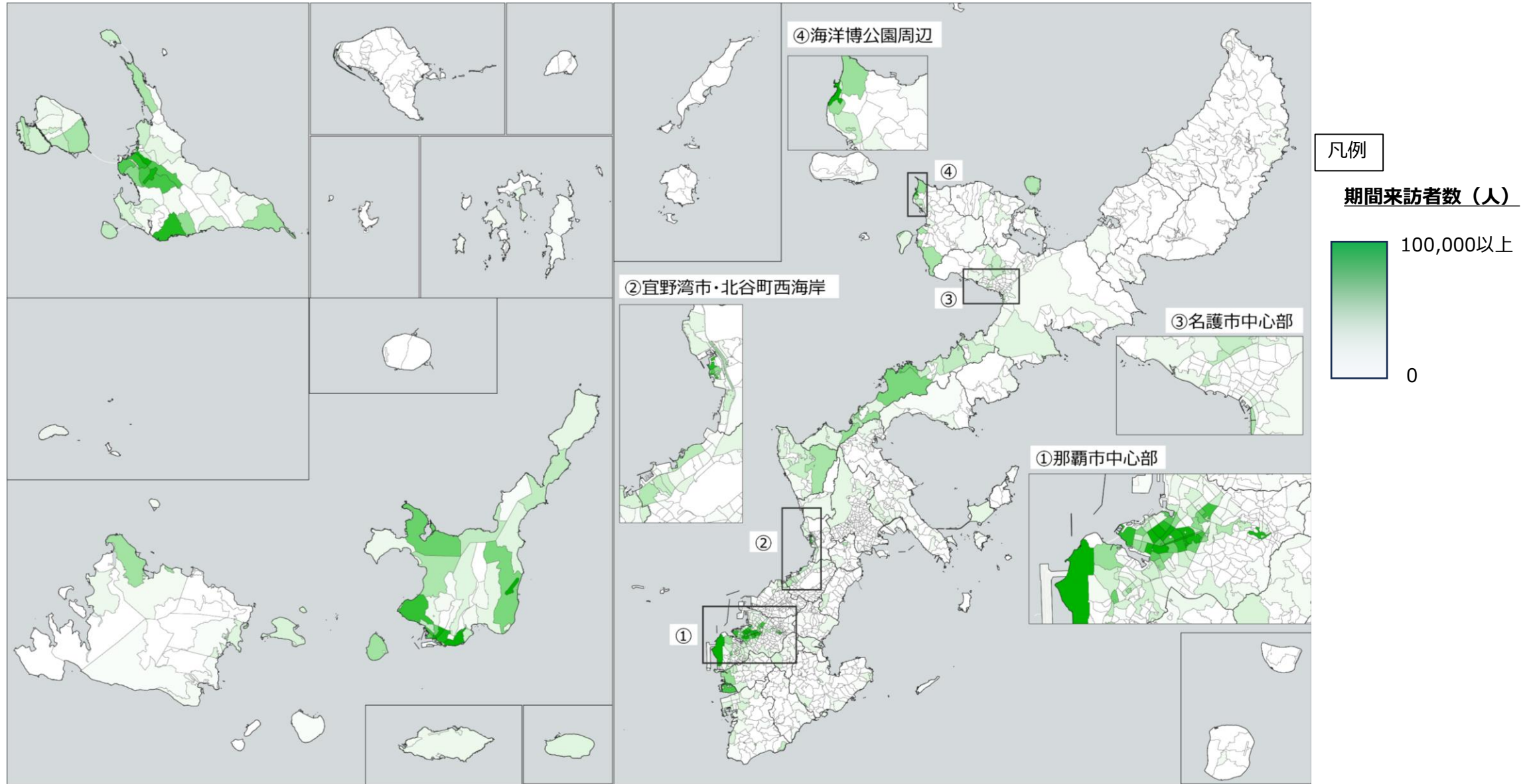
## 期間来訪者数 (2024年度1Q、20歳代)



## 期間来訪者数 (2024年度1Q、30・40歳代)



## 期間来訪者数 (2024年度1Q、50・60歳代)





## 期間来訪者数 (2024年度1Q、関東)

