

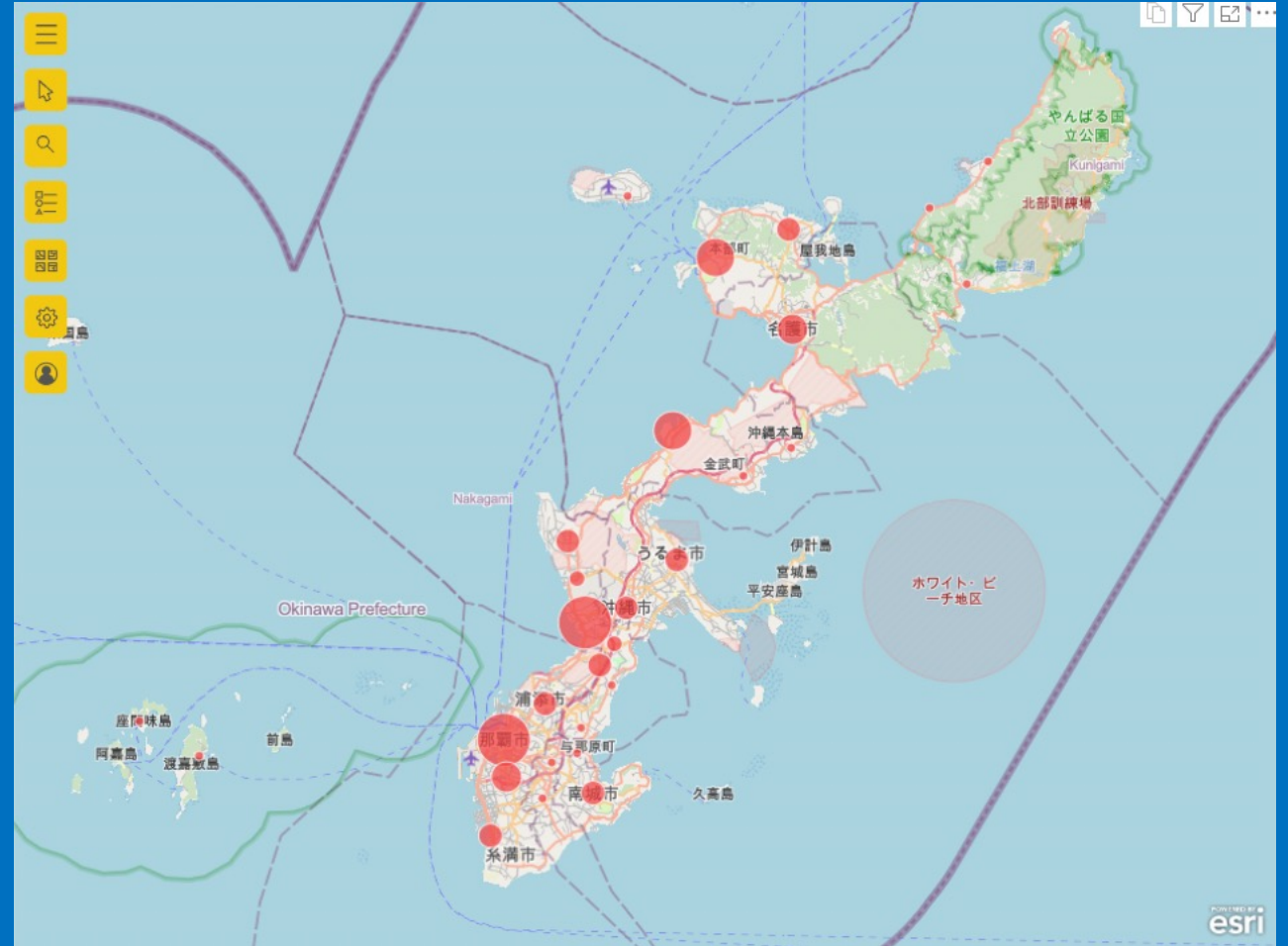


移動分析

エリア相関

南部・中部・北部・離島の各エリア間の相関関係を分析

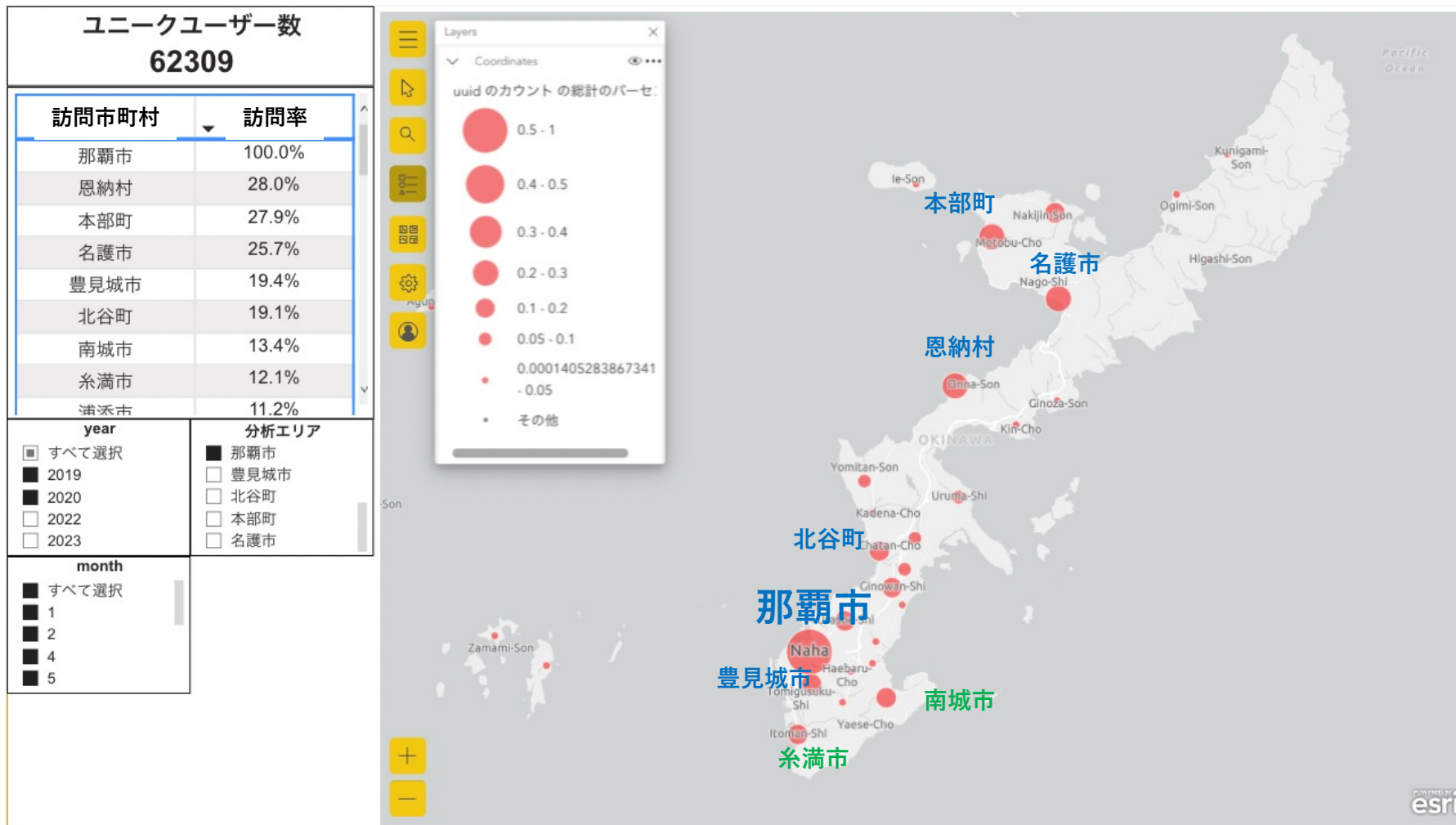
南部：那覇市
中部：北谷町
北部：恩納村
離島：石垣市



03 基礎的動態調査 | 移動分析（エリア相関）概要

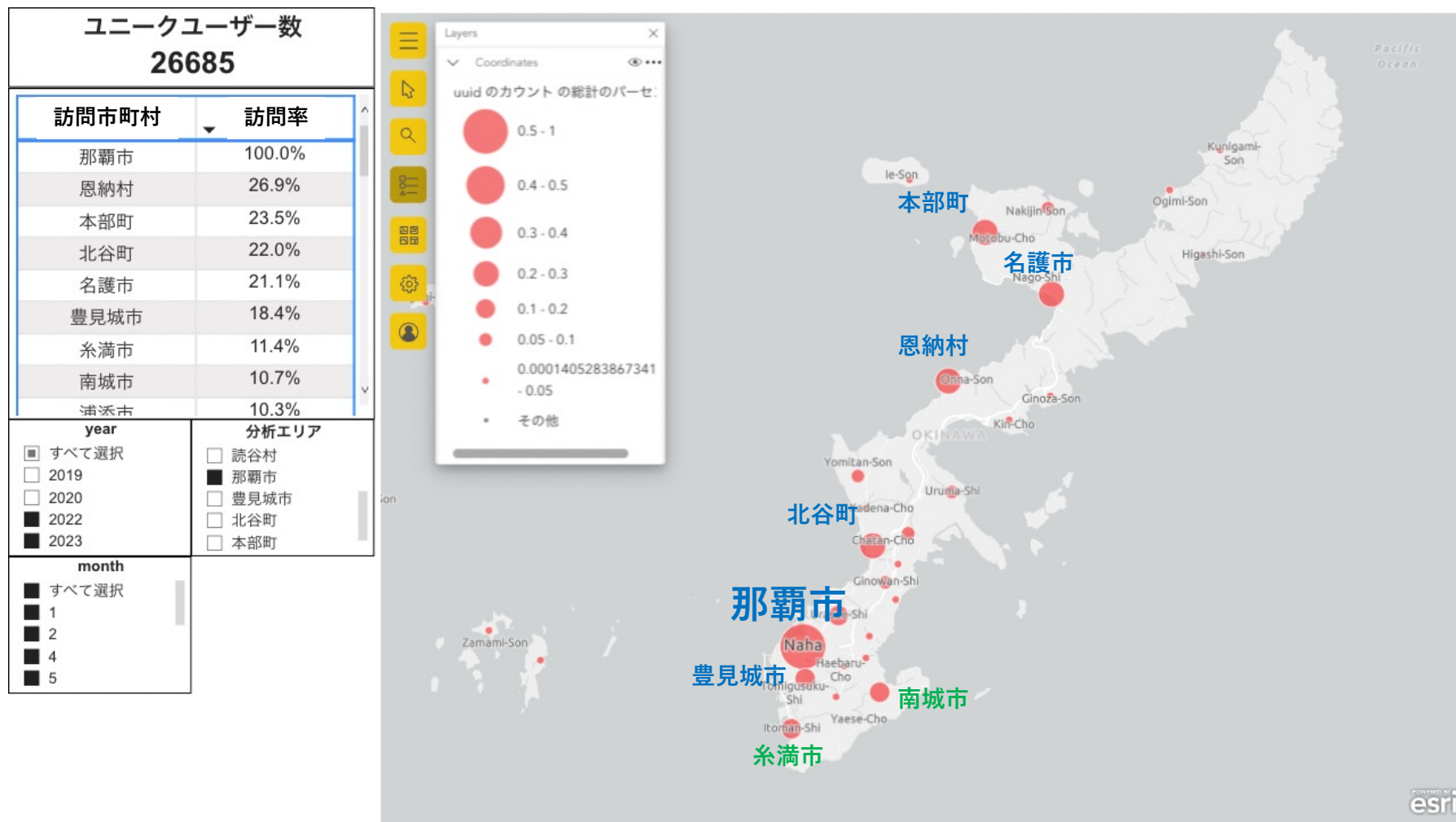
<p>調査目的</p>	<p>対象エリアを訪れた旅行者を100%として、何%が他のエリアを訪れたかを調査。市町村単位で観光客の行動を把握し、自治体のマーケティング戦略に活かす。</p>																				
<p>調査項目</p>	<p>03-7 那覇市エリア相関 03-8 恩納村エリア相関 03-9 北谷町エリア相関 03-10 石垣市エリア相関</p>																				
<p>分析方法</p>	<p>分析エリア 南部・中部・北部地域において訪問者数の多い那覇市、北谷町、恩納村、離島の石垣市を拠点とし各拠点と相関関係がある市町村を計測</p> <p>結果の見方 2019年度の指定エリアを恩納村とした場合、「恩納村：訪問率100%」となり、恩納村に滞在したUU数は20,048名となる。そのうち86.9%にあたる17,421名が那覇市にも滞在していたことを示す。</p> <div data-bbox="1676 875 2372 1263" data-label="Figure"> <p>The figure shows a GIS interface with a map of Okinawa. A legend on the left indicates unique user counts (ユニークユーザー数) for 2019, 2020, 2022, and 2023. A table titled 'ユニークユーザー数 20048' shows stay rates (滞在率) for various municipalities. The map displays red circles of varying sizes representing user counts at different locations.</p> <table border="1"> <thead> <tr> <th>滞在市町村</th> <th>滞在率</th> </tr> </thead> <tbody> <tr><td>恩納村</td><td>100.0%</td></tr> <tr><td>那覇市</td><td>86.9%</td></tr> <tr><td>本部町</td><td>44.0%</td></tr> <tr><td>名護市</td><td>39.6%</td></tr> <tr><td>北谷町</td><td>25.3%</td></tr> <tr><td>豊見城市</td><td>22.5%</td></tr> <tr><td>今帰仁村</td><td>16.4%</td></tr> <tr><td>読谷村</td><td>16.0%</td></tr> <tr><td>石垣市</td><td>15.4%</td></tr> </tbody> </table> </div>	滞在市町村	滞在率	恩納村	100.0%	那覇市	86.9%	本部町	44.0%	名護市	39.6%	北谷町	25.3%	豊見城市	22.5%	今帰仁村	16.4%	読谷村	16.0%	石垣市	15.4%
滞在市町村	滞在率																				
恩納村	100.0%																				
那覇市	86.9%																				
本部町	44.0%																				
名護市	39.6%																				
北谷町	25.3%																				
豊見城市	22.5%																				
今帰仁村	16.4%																				
読谷村	16.0%																				
石垣市	15.4%																				

03-7 移動分析（エリア相関） | 那覇市エリア相関（2019年度）



- ◆ 恩納村、本部町、名護市、豊見城市、北谷町の順。上位6地域の順番は異なるが、後述する恩納村、北谷町のエリア相関と同様。
- ◆ 南城市、糸満市が次点にランクイン。距離的に訪問しやすい地域のため足を伸ばしたと考えられる。

03-7 移動分析（エリア相関） | 那覇市エリア相関（2022年度）



- ◆ 恩納村、本部町、北谷町、名護市、豊見城市の順。上位6地域の順番は異なるが、後述する恩納村、北谷町のエリア相関と同様。
- ◆ 2019年度と比較して、2022年度は名護市、豊見城市より北谷町への訪問率が高くなった。

03-7 移動分析（エリア相関） | 那覇市エリア相関（2019/2022年度四半期別）

- ◆ 那覇市に限らず全体的に「恩納村、本部町、名護市、豊見城市、北谷町」と強い相関が見られる。
- ◆ 2022年度2Q（7～9月）に北谷町が伸びていることがわかる。

（2019年度1Q・那覇市）

滞在市町村	訪問率
那覇市	100.0%
本部町	24.5%
恩納村	23.8%
名護市	23.1%
豊見城市	17.0%
北谷町	16.0%
南城市	12.5%
糸満市	11.4%
浦添市	10.3%
宜野湾市	9.9%
うるま市	9.3%
今帰仁村	8.8%
読谷村	8.4%
沖縄市	7.6%
石垣市	5.7%
北中城村	5.5%
宮古島市	4.6%
八重瀬町	3.2%
嘉手納町	3.2%
竹富町	2.9%
南風原町	2.9%
渡嘉敷村	2.6%
金武町	2.4%
西原町	2.3%
国頭村	2.0%
中城村	1.9%

（2022年度1Q・那覇市）

滞在市町村	訪問率
那覇市	100.0%
恩納村	21.6%
本部町	16.3%
北谷町	16.2%
名護市	16.2%
豊見城市	16.0%
糸満市	9.0%
浦添市	8.7%
南城市	8.5%
うるま市	7.7%
宜野湾市	7.6%
読谷村	7.0%
沖縄市	6.6%
今帰仁村	6.3%
石垣市	5.5%
宮古島市	4.3%
北中城村	3.1%
嘉手納町	3.0%
渡嘉敷村	2.7%
八重瀬町	2.6%
竹富町	2.3%
南風原町	2.3%
国頭村	2.0%
金武町	1.9%
座間味村	1.6%
西原町	1.6%

（2019年度2Q・那覇市）

滞在市町村	訪問率
那覇市	100.0%
恩納村	29.7%
本部町	27.6%
名護市	25.2%
豊見城市	20.4%
北谷町	19.5%
南城市	11.2%
浦添市	11.1%
宜野湾市	10.4%
今帰仁村	10.1%
うるま市	9.9%
読谷村	9.7%
糸満市	9.5%
沖縄市	7.2%
北中城村	5.5%
石垣市	5.3%
宮古島市	4.0%
渡嘉敷村	3.9%
竹富町	2.9%
金武町	2.7%
南風原町	2.6%
嘉手納町	2.5%
八重瀬町	2.4%
座間味村	2.2%
西原町	2.0%
国頭村	2.0%

（2022年度2Q・那覇市）

滞在市町村	訪問率
那覇市	100.0%
恩納村	27.7%
北谷町	23.5%
本部町	22.2%
名護市	19.7%
豊見城市	19.1%
浦添市	10.5%
今帰仁村	9.6%
糸満市	9.0%
宜野湾市	8.8%
読谷村	8.8%
うるま市	8.7%
南城市	8.4%
沖縄市	6.1%
石垣市	4.6%
渡嘉敷村	4.1%
北中城村	3.6%
宮古島市	3.6%
嘉手納町	2.6%
座間味村	2.2%
竹富町	2.2%
八重瀬町	2.1%
金武町	1.9%
国頭村	1.9%
南風原町	1.7%
西原町	1.6%

03-7 移動分析（エリア相関） | 那覇市エリア相関（2019/2022年度四半期別）

- ◆ 那覇市に限らず全体的に「恩納村、本部町、名護市、豊見城市、北谷町」と強い相関が見られる。
- ◆ 2019年度4Q（1～2月）は北谷町との相関関係が強くなっている。

（2019年度3Q・那覇市）

滞在市町村	訪問率
那覇市	100.0%
本部町	24.5%
恩納村	24.0%
名護市	22.4%
豊見城市	16.7%
北谷町	16.1%
糸満市	12.9%
南城市	12.7%
浦添市	10.9%
今帰仁村	9.5%
宜野湾市	9.1%
うるま市	8.8%
読谷村	8.8%
沖繩市	7.3%
石垣市	5.7%
宮古島市	4.8%
北中城村	4.3%
八重瀬町	3.4%
嘉手納町	3.3%
竹富町	3.0%
金武町	2.9%
南風原町	2.6%
国頭村	2.2%
西原町	2.0%
中城村	1.8%
渡嘉敷村	1.7%

（2022年度3Q・那覇市）

滞在市町村	訪問率
那覇市	100.0%
恩納村	23.9%
本部町	22.7%
名護市	19.9%
北谷町	18.2%
豊見城市	15.6%
糸満市	12.6%
南城市	10.9%
浦添市	8.7%
今帰仁村	8.6%
読谷村	8.5%
宜野湾市	8.0%
沖繩市	7.6%
うるま市	7.1%
石垣市	6.1%
北中城村	3.7%
宮古島市	3.7%
嘉手納町	3.7%
竹富町	3.0%
八重瀬町	3.0%
国頭村	2.6%
金武町	2.0%
南風原町	2.0%
渡嘉敷村	1.7%
中城村	1.6%
西原町	1.4%

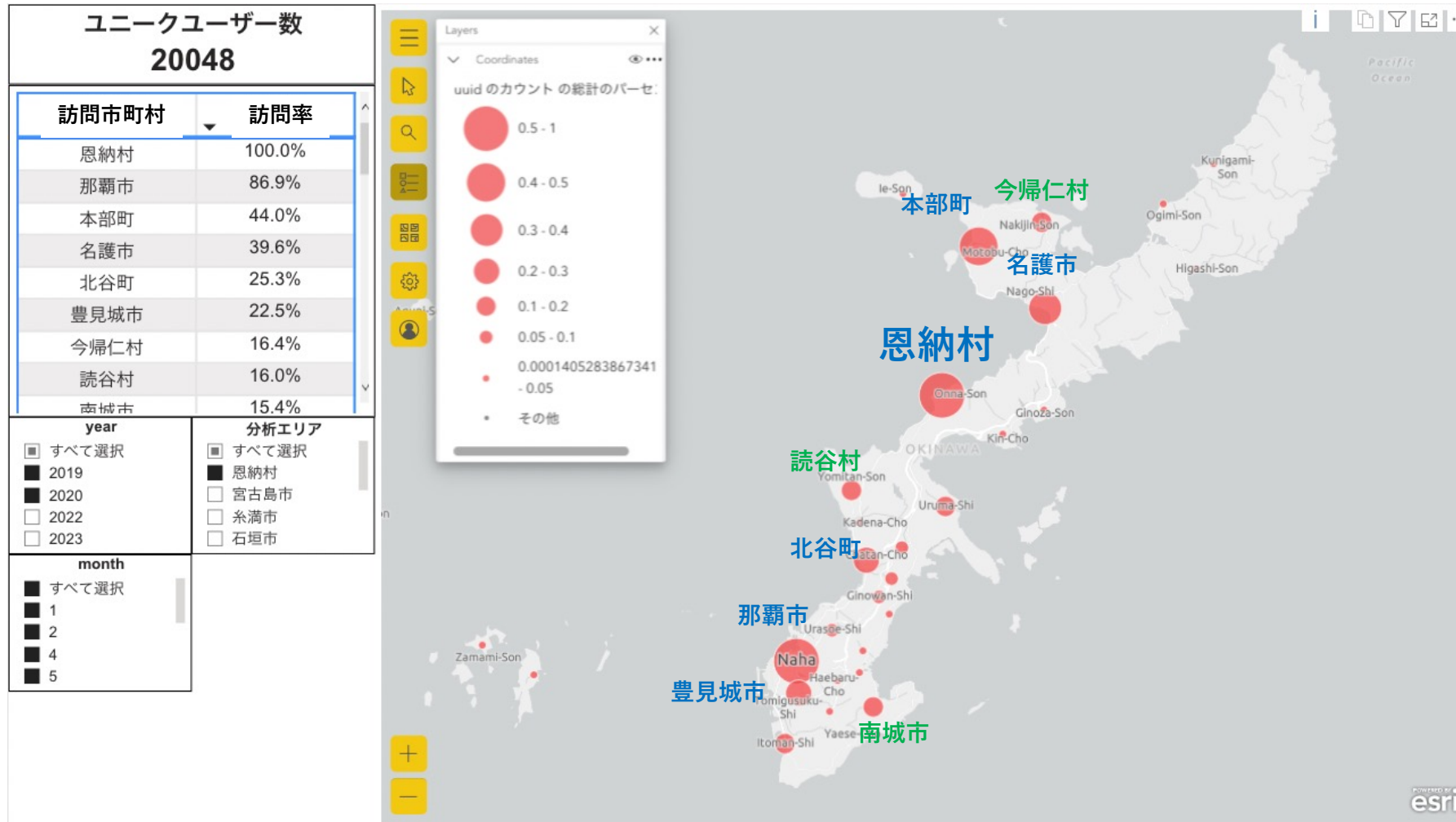
（2019年度4Q・那覇市）

滞在市町村	訪問率
那覇市	100.0%
名護市	22.0%
恩納村	20.6%
本部町	19.8%
北谷町	17.5%
豊見城市	16.4%
南城市	12.5%
浦添市	12.2%
糸満市	10.9%
宜野湾市	10.0%
読谷村	8.7%
今帰仁村	8.6%
沖繩市	8.5%
うるま市	8.2%
宜野座村	4.7%
北中城村	4.6%
石垣市	4.5%
八重瀬町	3.7%
宮古島市	3.3%
金武町	3.1%
中城村	2.8%
南風原町	2.7%
嘉手納町	2.7%
西原町	2.6%
国頭村	2.3%
竹富町	1.8%

（2022年度4Q・那覇市）

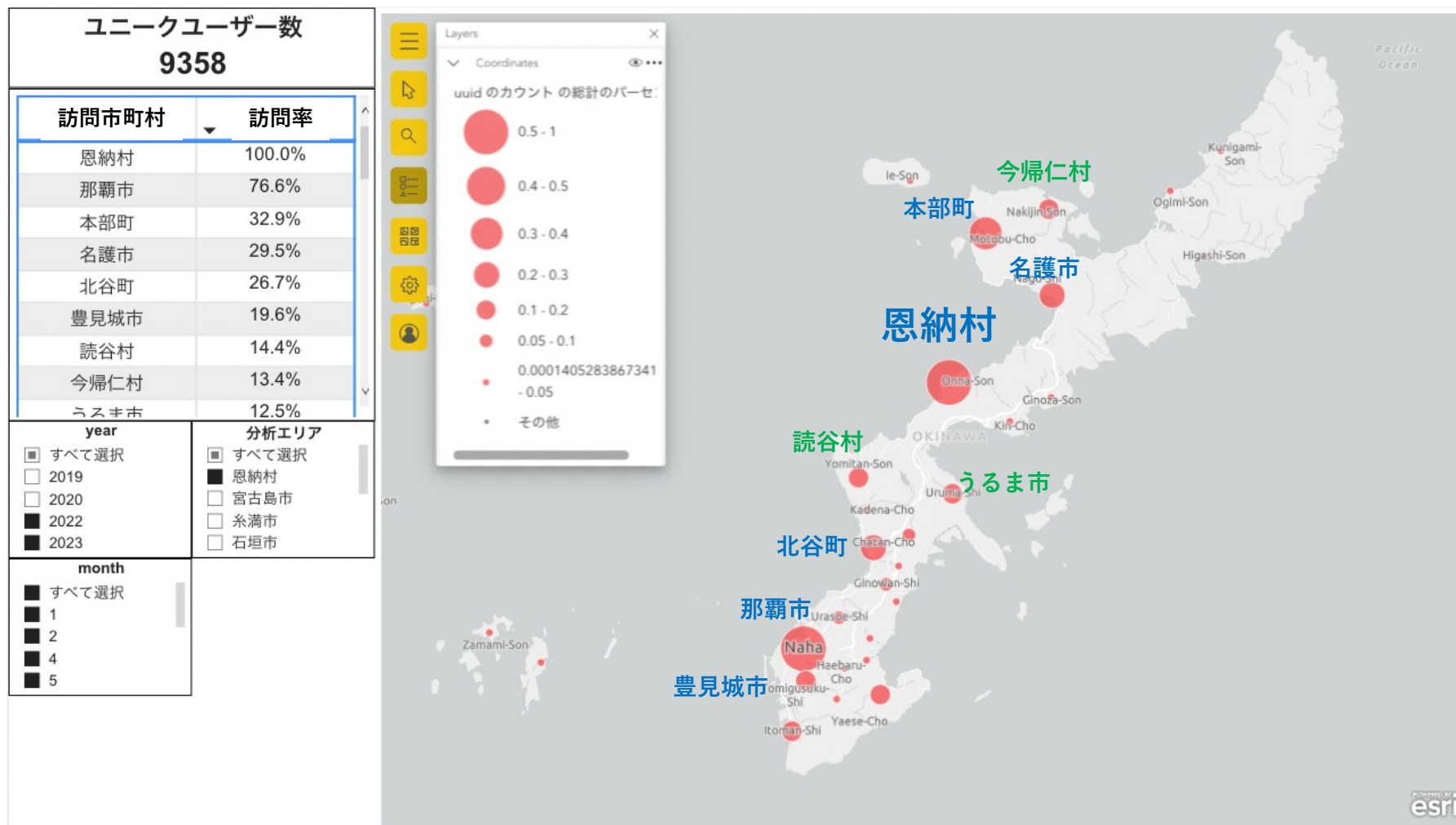
滞在市町村	訪問率
那覇市	100.0%
恩納村	21.3%
北谷町	20.3%
本部町	19.1%
名護市	18.7%
豊見城市	16.2%
浦添市	11.1%
南城市	9.8%
糸満市	9.6%
うるま市	8.4%
宜野湾市	8.1%
読谷村	7.8%
今帰仁村	7.6%
沖繩市	7.4%
石垣市	4.1%
北中城村	3.5%
宜野座村	3.3%
嘉手納町	3.2%
金武町	3.1%
宮古島市	2.9%
八重瀬町	2.4%
南風原町	2.1%
西原町	1.9%
国頭村	1.8%
中城村	1.7%
竹富町	1.6%

03-8 移動分析（エリア相関） | エリア相関（恩納村/2019年度）



- ◆那覇市、本部町、名護市、北谷町、豊見城市の順番。上位6地域の順番は異なるが、那覇市、後述する北谷町のエリア相関と同様。
- ◆上位6地域の次点として今帰仁村、読谷村、南城市が入る。恩納村と距離のある南城市に15.2%の観光客が訪問している。

03-8 移動分析（エリア相関） | 恩納村エリア相関（2022年度）



- ◆ 那覇市、本部町、名護市、北谷町、豊見城市の順番。上位6地域の順番は異なるが、那覇市や後述の北谷町のエリア相関と同様。
- ◆ 上位6地域の市町村は順番も含めて2019年度から変化していない。

03-8 移動分析（エリア相関） | 恩納村エリア相関（2019/2022年度四半期別）

- ◆ 恩納村に限らず全体的に「那覇市、本部町、名護市、北谷町、豊見城市」と強い相関が見られる。
- ◆ 恩納村訪問者の糸満市訪問は夏場はやや少なくなるが、冬場以降に訪問者を増やす。（次ページ参照）

（2019年度1Q・恩納村）

（2022年度1Q・恩納村）

（2019年度2Q・恩納村）

（2022年度2Q・恩納村）

滞在市町村	訪問率
恩納村	100.0%
那覇市	86.0%
本部町	43.5%
名護市	38.5%
北谷町	24.2%
豊見城市	20.4%
南城市	15.8%
うるま市	15.3%
読谷村	15.1%
今帰仁村	14.8%
糸満市	12.2%
宜野湾市	9.0%
浦添市	8.1%
沖縄市	6.9%
北中城村	6.4%
嘉手納町	4.7%
金武町	3.3%
八重瀬町	2.5%
国頭村	2.2%
中城村	2.1%
宜野座村	2.0%
渡嘉敷村	1.9%
南風原町	1.4%
石垣市	1.3%
宮古島市	1.2%
西原町	1.0%

滞在市町村	訪問率
恩納村	100.0%
那覇市	70.6%
本部町	27.9%
名護市	27.0%
北谷町	21.1%
豊見城市	17.1%
うるま市	13.3%
読谷村	12.1%
今帰仁村	11.7%
南城市	10.4%
糸満市	9.4%
宜野湾市	6.9%
浦添市	6.3%
沖縄市	6.1%
嘉手納町	5.1%
金武町	3.4%
北中城村	3.0%
石垣市	2.5%
国頭村	2.3%
渡嘉敷村	2.0%
八重瀬町	1.8%
宜野座村	1.7%
竹富町	1.7%
中城村	1.3%
宮古島市	1.3%
南風原町	1.2%

滞在市町村	訪問率
恩納村	100.0%
那覇市	87.1%
本部町	43.4%
名護市	38.7%
北谷町	25.4%
豊見城市	24.1%
読谷村	15.8%
うるま市	15.3%
今帰仁村	15.3%
南城市	12.8%
浦添市	9.5%
糸満市	8.9%
宜野湾市	8.8%
沖縄市	7.2%
北中城村	6.4%
嘉手納町	3.7%
金武町	3.5%
渡嘉敷村	2.9%
八重瀬町	2.1%
国頭村	2.0%
中城村	1.5%
宜野座村	1.5%
南風原町	1.4%
座間味村	1.1%
石垣市	1.0%
東村	0.9%

滞在市町村	訪問率
恩納村	100.0%
那覇市	74.8%
本部町	30.1%
北谷町	28.3%
名護市	27.3%
豊見城市	20.7%
読谷村	13.4%
うるま市	13.1%
今帰仁村	12.4%
浦添市	9.0%
南城市	8.1%
糸満市	7.3%
宜野湾市	7.2%
沖縄市	5.9%
嘉手納町	3.6%
北中城村	3.1%
渡嘉敷村	2.8%
金武町	2.6%
国頭村	1.9%
八重瀬町	1.7%
石垣市	1.5%
大宜味村	1.2%
宮古島市	1.1%
東村	1.1%
宜野座村	0.9%
座間味村	0.9%

03-8 移動分析（エリア相関） | 恩納村エリア相関（2019/2022年度四半期別）

- ◆ 恩納村に限らず全体的に「那覇市、本部町、名護市、北谷町、豊見城市」と強い相関が見られる。
- ◆ 3Q（10~12月）は夏場に比べると恩納村訪問者が糸満市まで足を伸ばす傾向が確認できる。修学旅行等の影響が考えられる。

（2019年度3Q・恩納村）

滞在市町村	訪問率
恩納村	100.0%
那覇市	86.4%
本部町	42.9%
名護市	38.1%
北谷町	23.3%
豊見城市	20.6%
今帰仁村	17.0%
南城市	17.0%
糸満市	16.0%
読谷村	15.6%
うるま市	14.3%
浦添市	8.9%
宜野湾市	7.9%
沖縄市	7.4%
嘉手納町	5.1%
北中城村	5.0%
金武町	3.7%
国頭村	2.8%
八重瀬町	2.6%
中城村	2.1%
宜野座村	1.9%
石垣市	1.6%
伊江村	1.5%
渡嘉敷村	1.4%
東村	1.4%
南風原町	1.4%

（2022年度3Q・恩納村）

滞在市町村	訪問率
恩納村	100.0%
那覇市	78.6%
本部町	36.6%
名護市	29.7%
北谷町	26.0%
豊見城市	18.4%
糸満市	16.1%
読谷村	15.4%
南城市	14.2%
今帰仁村	14.0%
うるま市	11.2%
沖縄市	7.9%
浦添市	7.1%
宜野湾市	6.9%
嘉手納町	6.2%
北中城村	4.5%
八重瀬町	3.2%
金武町	3.0%
国頭村	3.0%
宜野座村	1.9%
石垣市	1.8%
東村	1.7%
大宜味村	1.5%
中城村	1.5%
渡嘉敷村	1.3%
宮古島市	1.2%

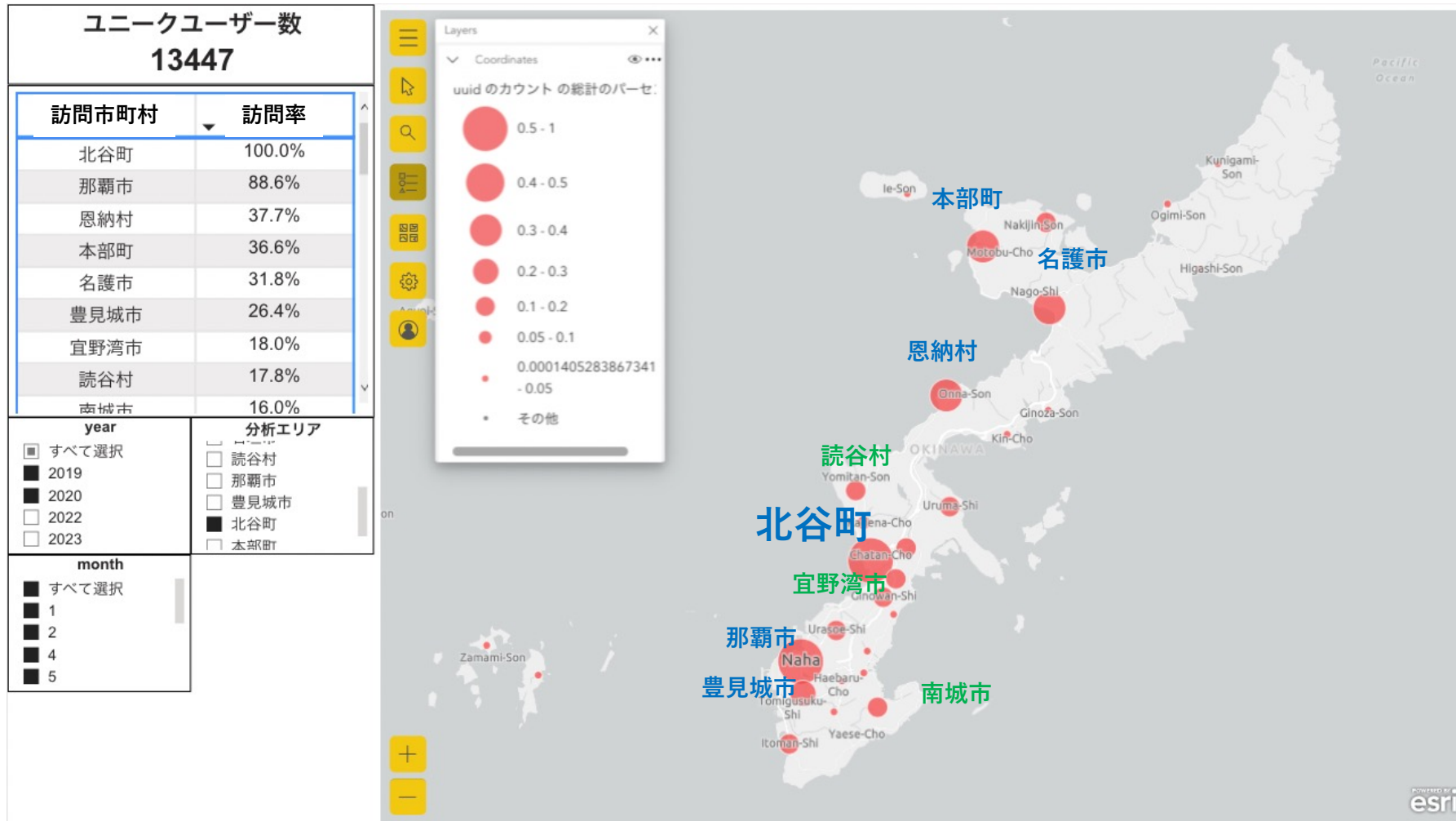
（2019年度4Q・恩納村）

滞在市町村	訪問率
恩納村	100.0%
那覇市	84.6%
名護市	40.3%
本部町	38.5%
北谷町	26.5%
豊見城市	21.8%
今帰仁村	17.4%
読谷村	16.1%
南城市	16.0%
糸満市	14.1%
うるま市	13.2%
浦添市	10.5%
沖縄市	9.6%
宜野湾市	9.4%
宜野座村	7.8%
北中城村	5.1%
金武町	4.6%
国頭村	3.5%
嘉手納町	3.4%
中城村	2.5%
八重瀬町	2.4%
石垣市	1.7%
南風原町	1.5%
東村	1.3%
西原町	1.3%
竹富町	0.9%

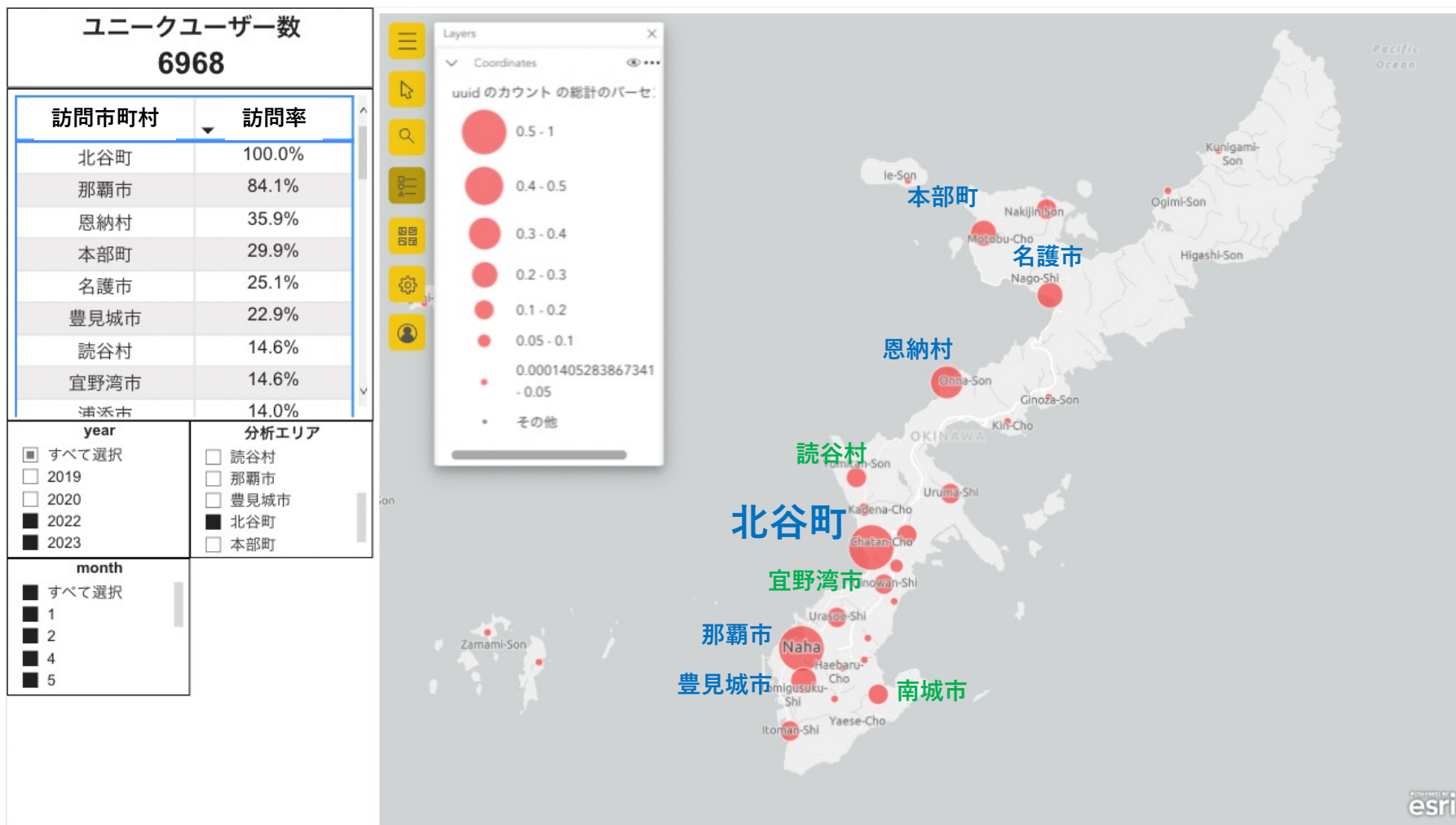
（2022年度4Q・恩納村）

滞在市町村	訪問率
恩納村	100.0%
那覇市	77.9%
名護市	31.6%
本部町	30.2%
北谷町	27.0%
豊見城市	19.0%
読谷村	14.7%
今帰仁村	13.4%
うるま市	11.5%
糸満市	11.1%
南城市	11.0%
浦添市	8.5%
沖縄市	8.3%
宜野湾市	6.8%
宜野座村	4.7%
嘉手納町	4.5%
金武町	4.4%
北中城村	3.9%
国頭村	2.9%
石垣市	2.5%
八重瀬町	2.2%
伊江村	1.8%
中城村	1.6%
大宜味村	1.5%
東村	1.4%
西原町	1.3%

03-9 移動分析（エリア相関） | 北谷町エリア相関（2019年度）



- ◆那覇市、恩納村、本部町、名護市、豊見城市の順番。上位6地域の順番は異なるが、那覇市、恩納村のエリア相関と同様。
- ◆上位6地域の次点として宜野湾市、読谷村、南城市が入る。



- ◆ 那覇市、恩納村、本部町、名護市、豊見城市の順番。上位6地域の順番は異なるが、那覇市、恩納村のエリア相関と同様。
- ◆ 上位6地域の市町村は順番も含めて2019年度から変化していない。
- ◆ 上位6地域の次点として読谷村、宜野湾市、浦添市が入る。（2019年度では読谷村より宜野湾市への訪問割合が高かった）

03-9 移動分析（エリア相関） | 北谷町エリア相関（2019/2022年度四半期別）

- ◆ 北谷町に限らず全体的に「那覇市、本部町、名護市、恩納村、豊見城市」と強い相関が見られる。
- ◆ 沖縄県第二の都市沖縄市は北谷町と隣接し、飲食店も多いが北谷町との相関は必ずしも高いとはいえない。

(2019年度1Q・北谷町)

滞在市町村	訪問率
北谷町	100.0%
那覇市	86.1%
恩納村	36.0%
本部町	35.8%
名護市	30.5%
豊見城市	23.2%
宜野湾市	18.3%
読谷村	16.8%
うるま市	15.3%
南城市	15.3%
浦添市	14.5%
今帰仁村	13.7%
沖縄市	13.4%
北中城村	12.0%
糸満市	11.5%
嘉手納町	6.9%
金武町	3.1%
渡嘉敷村	2.7%
中城村	2.5%
八重瀬町	2.5%
国頭村	2.3%
南風原町	2.2%
西原町	2.0%
宜野座村	1.8%
石垣市	1.5%
座間味村	1.2%

(2022年度1Q・北谷町)

滞在市町村	訪問率
北谷町	100.0%
那覇市	81.4%
恩納村	32.3%
本部町	25.0%
豊見城市	23.3%
名護市	21.1%
宜野湾市	15.0%
沖縄市	13.0%
読谷村	12.7%
浦添市	12.7%
うるま市	12.0%
今帰仁村	10.8%
南城市	10.5%
糸満市	10.1%
嘉手納町	6.4%
北中城村	6.3%
金武町	2.9%
渡嘉敷村	2.8%
八重瀬町	2.5%
中城村	1.8%
宜野座村	1.7%
国頭村	1.6%
西原町	1.6%
石垣市	1.6%
南風原町	1.4%
座間味村	1.3%

(2019年度2Q・北谷町)

滞在市町村	訪問率
北谷町	100.0%
那覇市	89.2%
恩納村	39.7%
本部町	37.1%
名護市	32.3%
豊見城市	28.9%
宜野湾市	18.0%
読谷村	17.0%
浦添市	15.7%
うるま市	15.2%
今帰仁村	14.6%
南城市	14.6%
沖縄市	12.9%
糸満市	10.0%
北中城村	9.9%
嘉手納町	5.2%
渡嘉敷村	4.3%
金武町	3.7%
国頭村	2.3%
中城村	2.2%
南風原町	2.1%
八重瀬町	2.0%
西原町	1.7%
座間味村	1.6%
宜野座村	1.3%
石垣市	1.3%

(2022年度2Q・北谷町)

滞在市町村	訪問率
北谷町	100.0%
那覇市	84.1%
恩納村	37.5%
本部町	29.1%
名護市	24.6%
豊見城市	23.5%
浦添市	14.8%
今帰仁村	14.4%
宜野湾市	14.1%
うるま市	14.0%
読谷村	14.0%
沖縄市	10.4%
南城市	9.6%
糸満市	8.4%
北中城村	7.3%
嘉手納町	4.2%
渡嘉敷村	4.1%
金武町	2.3%
石垣市	1.7%
八重瀬町	1.7%
中城村	1.6%
国頭村	1.6%
宮古島市	1.5%
西原町	1.5%
座間味村	1.4%
南風原町	1.2%

03-9 移動分析（エリア相関） | 北谷町エリア相関（2019/2022年度四半期別）

- ◆ 北谷町に限らず全体的に「那覇市、本部町、名護市、恩納村、豊見城市」と強い相関が見られる。
- ◆ 沖縄県第二の都市沖縄市は北谷町と隣接し、飲食店も多いが北谷町との相関は必ずしも高いとはいえない。

（2019年度3Q・北谷町）

滞在市町村	訪問率
北谷町	100.0%
那覇市	88.4%
本部町	35.7%
恩納村	35.6%
名護市	30.1%
豊見城市	24.5%
宜野湾市	17.1%
南城市	16.9%
読谷村	16.8%
今帰仁村	15.5%
浦添市	15.4%
糸満市	14.4%
うるま市	14.1%
沖縄市	13.3%
北中城村	8.7%
嘉手納町	6.2%
金武町	3.5%
国頭村	2.7%
中城村	2.7%
八重瀬町	2.7%
南風原町	2.6%
西原町	2.2%
石垣市	1.9%
渡嘉敷村	1.8%
宜野座村	1.3%
宮古島市	1.2%

（2022年度3Q・北谷町）

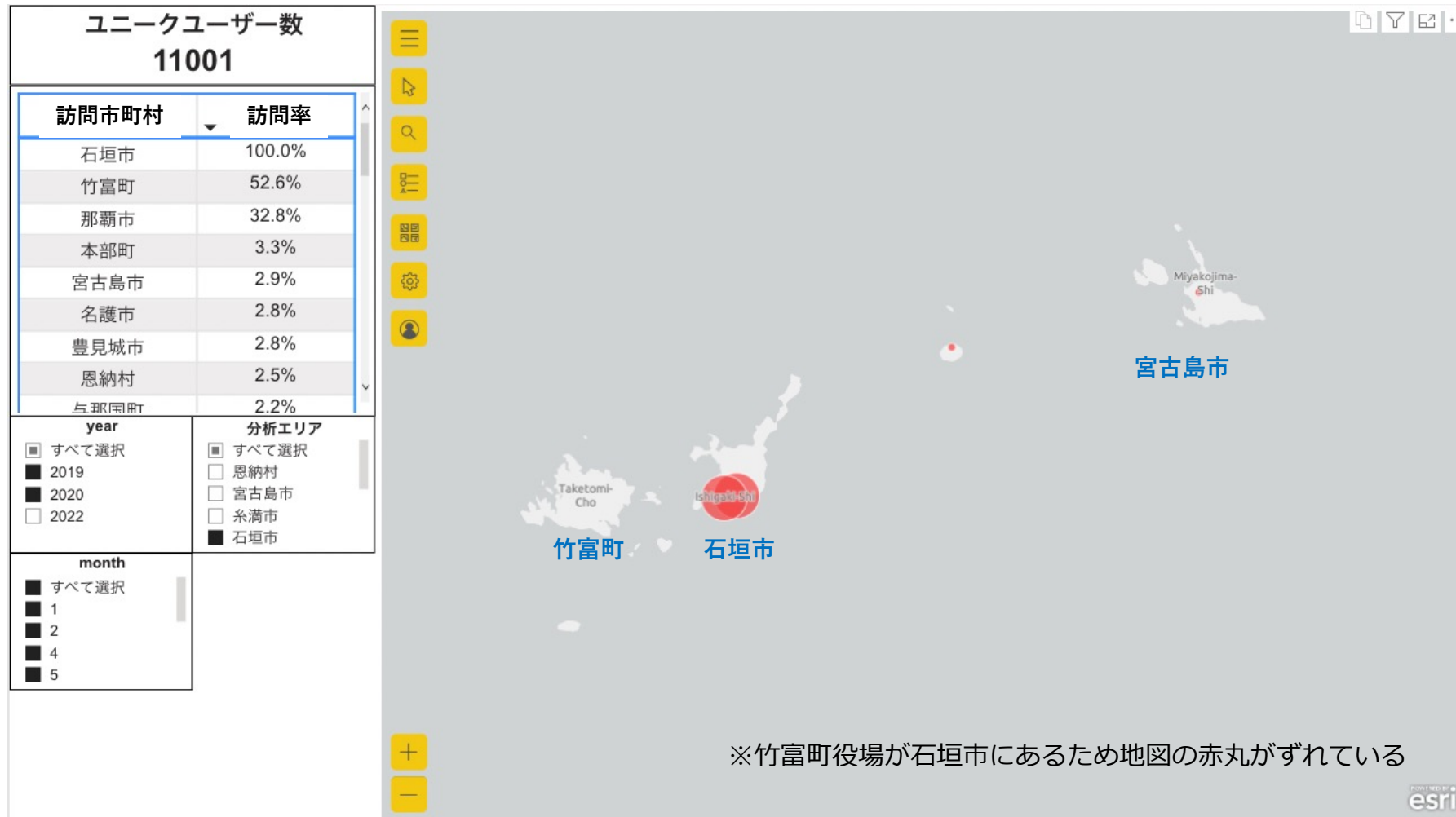
滞在市町村	訪問率
北谷町	100.0%
那覇市	82.6%
恩納村	35.9%
本部町	32.4%
名護市	26.0%
豊見城市	20.3%
読谷村	14.8%
宜野湾市	14.5%
糸満市	13.7%
南城市	13.7%
沖縄市	12.8%
浦添市	12.7%
今帰仁村	12.3%
うるま市	10.4%
北中城村	6.7%
嘉手納町	6.2%
国頭村	3.3%
金武町	3.0%
石垣市	2.3%
八重瀬町	2.1%
中城村	2.0%
渡嘉敷村	2.0%
宮古島市	1.9%
東村	1.5%
竹富町	1.4%
南風原町	1.4%

（2019年度4Q・北谷町）

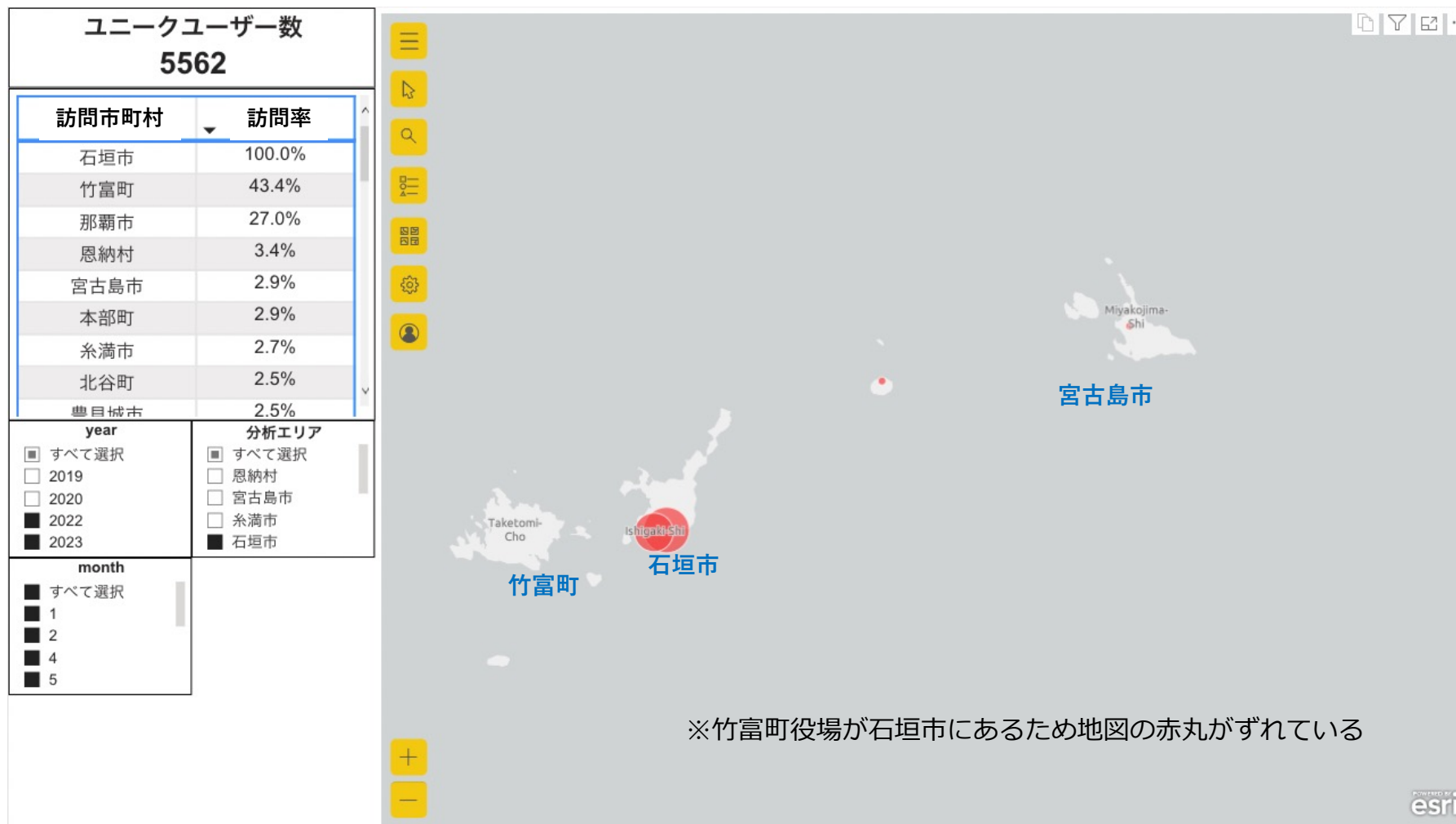
滞在市町村	訪問率
北谷町	100.0%
那覇市	87.5%
恩納村	32.4%
名護市	30.2%
本部町	29.3%
豊見城市	25.1%
読谷村	20.5%
宜野湾市	18.1%
浦添市	17.5%
南城市	16.1%
沖縄市	14.8%
うるま市	14.6%
糸満市	13.0%
今帰仁村	12.7%
北中城村	10.2%
宜野座村	7.3%
嘉手納町	5.6%
金武町	4.1%
八重瀬町	2.8%
中城村	2.7%
国頭村	2.5%
南風原町	2.2%
西原町	1.9%
与那原町	1.4%
渡嘉敷村	1.0%
石垣市	1.0%

（2022年度4Q・北谷町）

滞在市町村	訪問率
北谷町	100.0%
那覇市	83.1%
恩納村	30.2%
本部町	24.8%
名護市	23.2%
豊見城市	21.9%
浦添市	14.9%
宜野湾市	14.9%
読谷村	14.6%
うるま市	13.1%
沖縄市	12.6%
南城市	11.5%
今帰仁村	10.9%
糸満市	10.7%
北中城村	6.9%
嘉手納町	5.3%
金武町	4.1%
宜野座村	3.7%
国頭村	2.6%
中城村	2.4%
西原町	2.1%
石垣市	1.9%
南風原町	1.7%
大宜味村	1.5%
八重瀬町	1.3%
渡嘉敷村	1.1%



- ◆石垣市を訪れた人の52.6%が竹富町を訪問している。
- ◆那覇市とも相関が見られるが、その他の市町村と大きく訪問率が異なることから、空港の乗り継ぎである可能性が高い。
- ◆割合としては少ないが、石垣市を訪れた人が本部町や宮古島市、名護市にも訪問している。



- ◆石垣市を訪れた人の43.4%が竹富町を訪問している。（2019年度より9.2%減少）
- ◆那覇市とも相関が見られるが、その他の市町村と大きく訪問率が異なることから、空港の乗り継ぎである可能性が高い。
- ◆割合としては少ないが、石垣市を訪れた人が恩納村や宮古島市、本部町にも訪問している。



移動分析

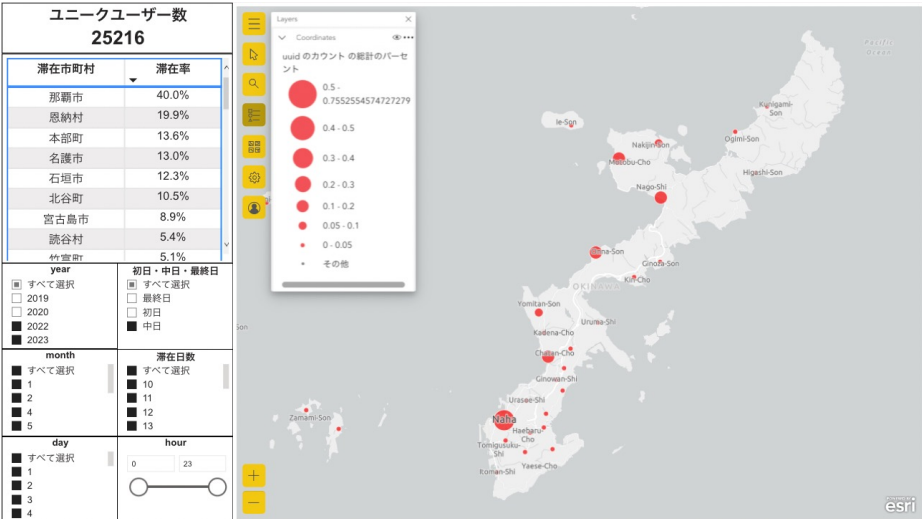
初日・中日・最終日

Itinerary

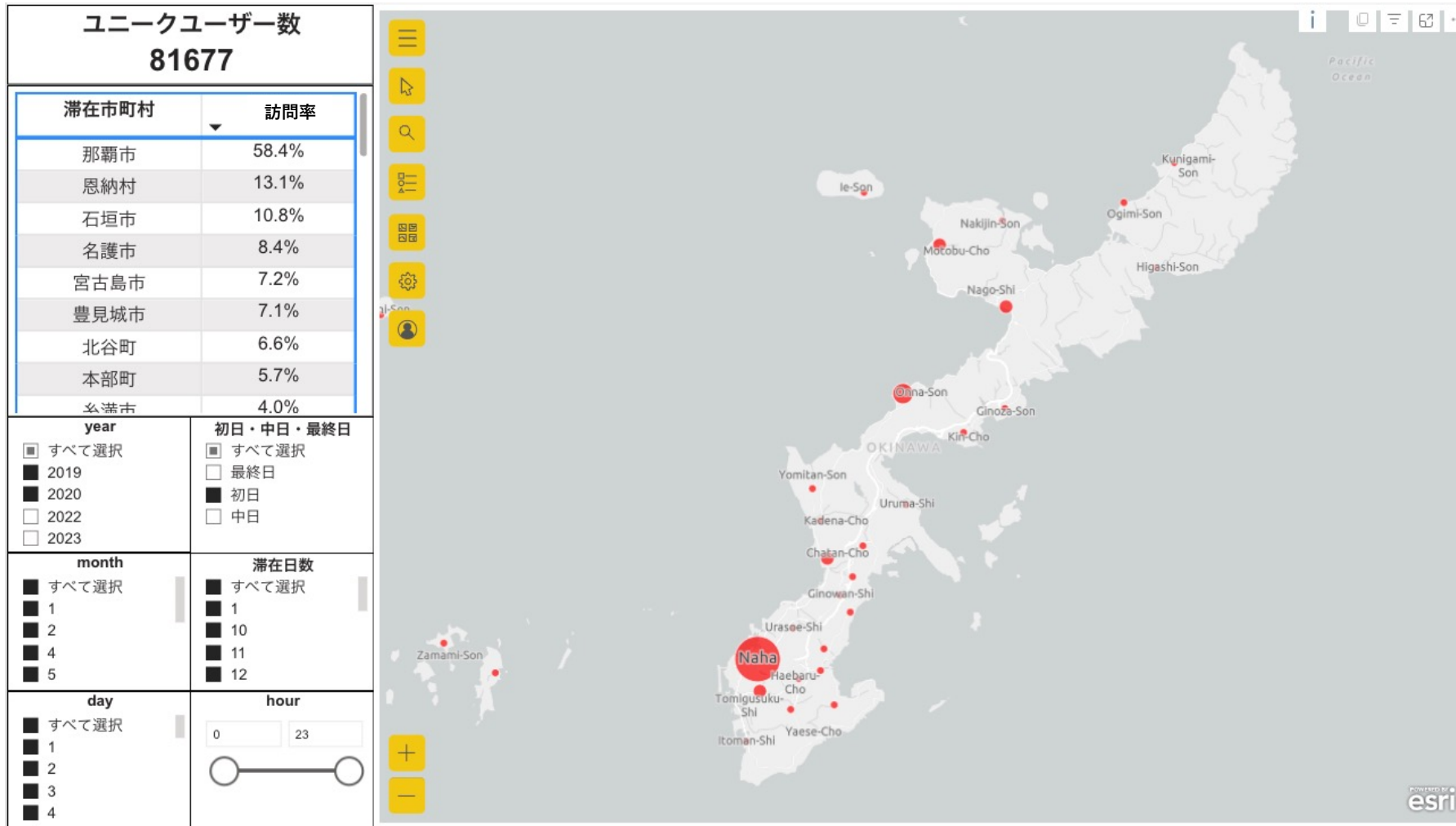
一回の旅の中で初日・中日・最終日の訪問
地域を調べることで旅の傾向を確認



03 基礎的動態調査 | 移動分析（初日・中日・最終日）概要

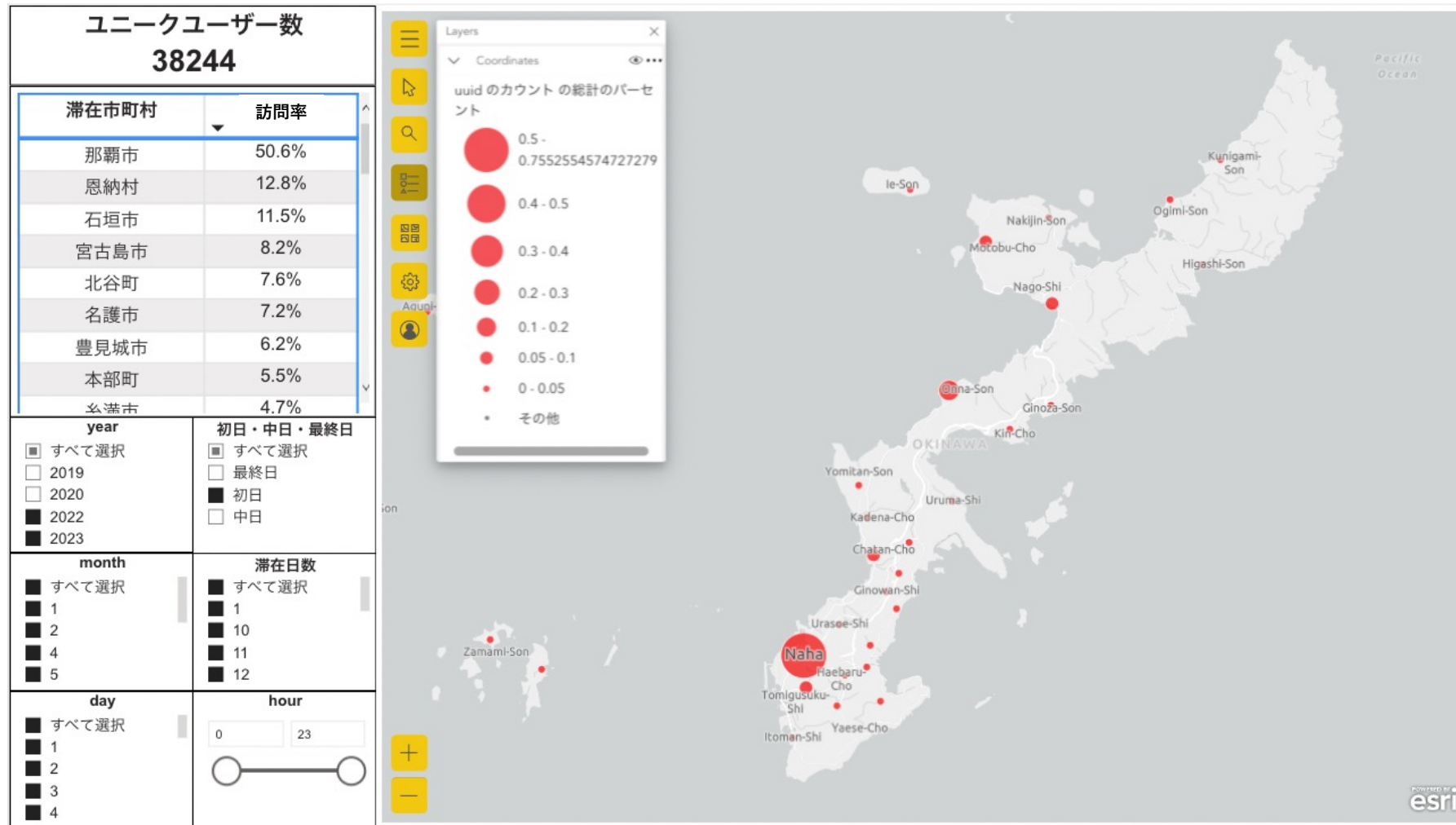
<p>調査目的</p>	<p>旅行者が沖縄旅行の初日、中日、最終日に訪問している市町村を調査。旅程のどのタイミングでどの市町村に訪問する傾向があるかを把握し、最適な旅程作成に資する情報とする。</p>
<p>調査項目</p>	<p>03-11 初日周遊 03-12 中日周遊 03-13 最終日周遊</p>
<p>分析方法</p>	<p>初日/中日/最終日の採用日 初日、最終日は文字通り。 中日について、4日訪問など偶数の場合、中央値の大きい値を採用 ※4日訪問→3日目 6日訪問→4日目 8日訪問→5日目</p> <p>結果の見方 例えば、2022年度沖縄訪問ユーザーの中日に訪問した市町村を割合で示すと、那覇市に訪問したユーザーが40%、恩納村を訪問したユーザーが19.9%いることがわかる</p> 

03-11 移動分析 | 初日周遊（市町村別/2019年度）



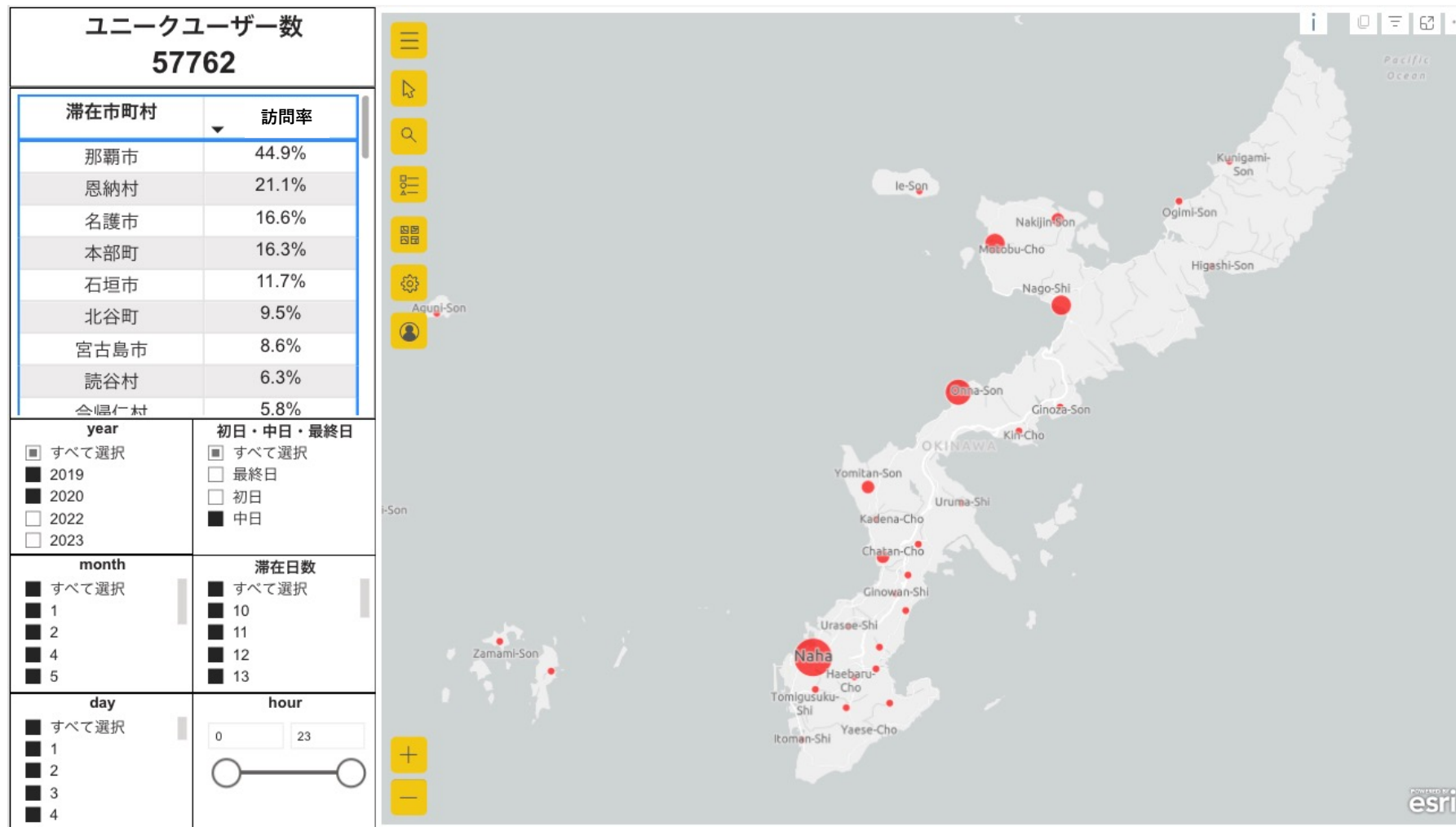
- ◆ 沖縄旅行の初日に訪問した市町村を地図上に可視化。多い地域の円が大きい。
- ◆ 初日は那覇市、恩納村、石垣市がTOP3を占める。

03-11 移動分析 | 初日周遊（市町村別/2022年度）

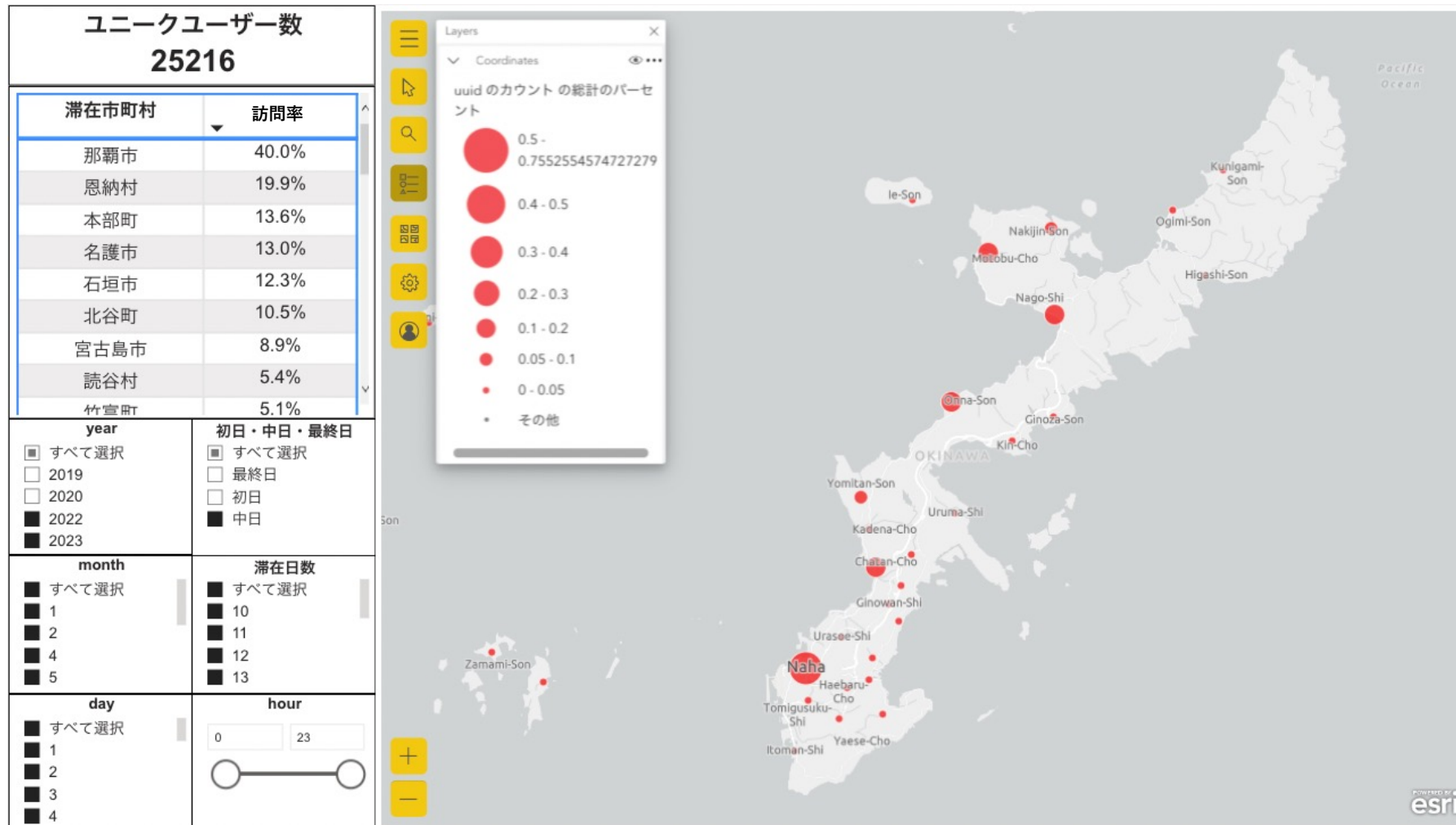


- ◆ 沖縄旅行の初日に訪問した市町村を地図上に可視化。多い地域の円が大きい。
- ◆ 2019年度と比較して2022年度は宮古島市が増加した。下地島空港国内路線増便による宮古島訪問者増加が影響していると考えられる。

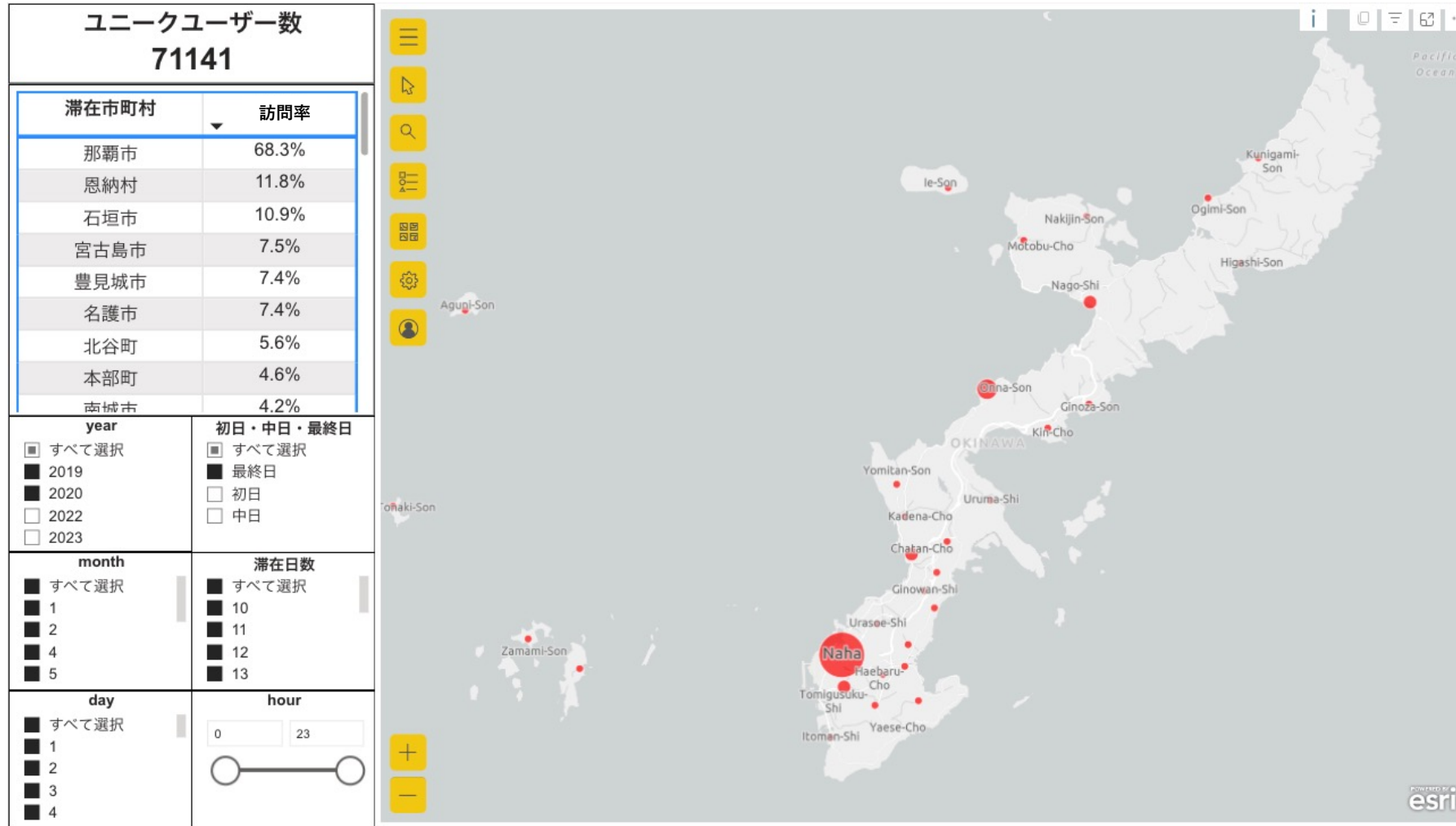
03 - 12 移動分析 | 中日周遊（市町村別/2019年度）



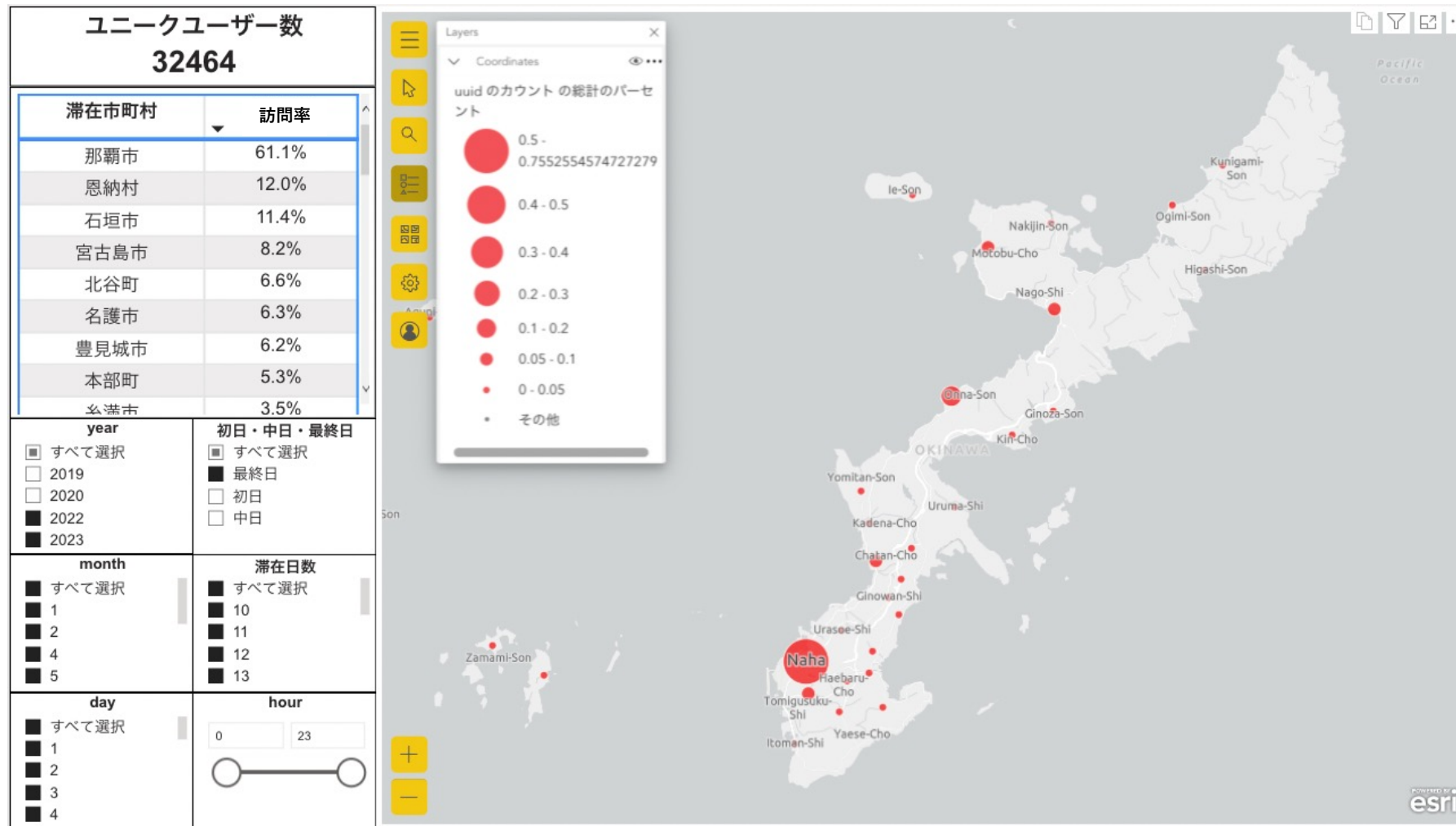
- ◆ 初日と同様に中日においても那覇市及び恩納村滞在者が多い。
- ◆ 初日と比べると恩納村、本部町、名護市、北谷町など中北部への訪問傾向がやや高まる。



- ◆ 初日と同様中日においても那覇市及び恩納村訪問者が多い。
- ◆ 初日と比べると恩納村、本部町、名護市、北谷町など中北部への訪問傾向がやや高まる。
- ◆ 2019年度と比較して竹富町と読谷村の滞在中者が前後した程度で傾向の変化はほとんど見られない。



- ◆初日、中日と同様に最終日においても那覇市及び恩納村訪問者が多い。
- ◆那覇市その他、空港のある石垣市、宮古島市への訪問傾向が高まっている。
- ◆最終日のため、空港に近い豊見城市への訪問率が高くなっている。



- ◆ 初日、中日と同様に最終日においても那覇市及び恩納村訪問者が多い。
- ◆ 那覇市その他、空港のある石垣市、宮古島市への訪問率が高くなっている。
- ◆ 2019年度と比較すると北谷町への訪問割合が増加している。



移動分析

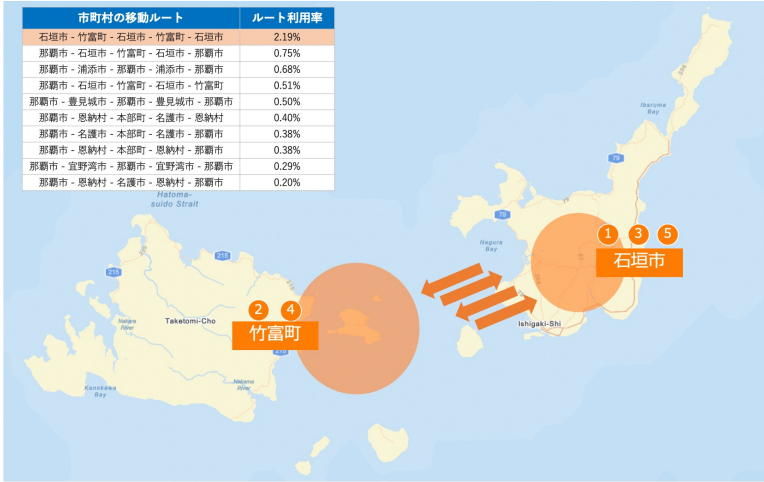
移動ルート

ROUTE

旅行者はどんなルートで移動をしている？



03 基礎的動態調査 | 移動分析（移動ルート）概要

調査目的	旅行者の沖縄移動ルートの特徴・傾向を把握し、訴求すべきポイントを探る。																						
調査項目	03-14 市町村別移動ルート 03-15 スポット別移動ルート																						
分析方法	<p>分析内容 ユーザーが沖縄滞在中に連続して5箇所訪問（visit:15分）した市町村及び観光スポットを抽出し、人気ルートを調査することで旅の目的を把握する。</p> <p>結果の見方 uuidのカウント総計のパーセントで表記。総uuidに対して何%のユーザーがその移動ルートを利用したか（ルート利用率）を集計。</p>  <table border="1" data-bbox="1564 736 1880 919"><thead><tr><th>市町村の移動ルート</th><th>ルート利用率</th></tr></thead><tbody><tr><td>石垣市・竹富町・石垣市・竹富町・石垣市</td><td>2.19%</td></tr><tr><td>那覇市・石垣市・竹富町・石垣市・那覇市</td><td>0.75%</td></tr><tr><td>那覇市・浦添市・那覇市・浦添市・那覇市</td><td>0.68%</td></tr><tr><td>那覇市・石垣市・竹富町・石垣市・竹富町</td><td>0.51%</td></tr><tr><td>那覇市・豊見城市・那覇市・豊見城市・那覇市</td><td>0.50%</td></tr><tr><td>那覇市・恩納村・本部町・名護市・恩納村</td><td>0.40%</td></tr><tr><td>那覇市・名護市・本部町・名護市・那覇市</td><td>0.38%</td></tr><tr><td>那覇市・恩納村・本部町・恩納村・那覇市</td><td>0.38%</td></tr><tr><td>那覇市・宜野湾市・那覇市・宜野湾市・那覇市</td><td>0.29%</td></tr><tr><td>那覇市・恩納村・名護市・恩納村・那覇市</td><td>0.20%</td></tr></tbody></table>	市町村の移動ルート	ルート利用率	石垣市・竹富町・石垣市・竹富町・石垣市	2.19%	那覇市・石垣市・竹富町・石垣市・那覇市	0.75%	那覇市・浦添市・那覇市・浦添市・那覇市	0.68%	那覇市・石垣市・竹富町・石垣市・竹富町	0.51%	那覇市・豊見城市・那覇市・豊見城市・那覇市	0.50%	那覇市・恩納村・本部町・名護市・恩納村	0.40%	那覇市・名護市・本部町・名護市・那覇市	0.38%	那覇市・恩納村・本部町・恩納村・那覇市	0.38%	那覇市・宜野湾市・那覇市・宜野湾市・那覇市	0.29%	那覇市・恩納村・名護市・恩納村・那覇市	0.20%
市町村の移動ルート	ルート利用率																						
石垣市・竹富町・石垣市・竹富町・石垣市	2.19%																						
那覇市・石垣市・竹富町・石垣市・那覇市	0.75%																						
那覇市・浦添市・那覇市・浦添市・那覇市	0.68%																						
那覇市・石垣市・竹富町・石垣市・竹富町	0.51%																						
那覇市・豊見城市・那覇市・豊見城市・那覇市	0.50%																						
那覇市・恩納村・本部町・名護市・恩納村	0.40%																						
那覇市・名護市・本部町・名護市・那覇市	0.38%																						
那覇市・恩納村・本部町・恩納村・那覇市	0.38%																						
那覇市・宜野湾市・那覇市・宜野湾市・那覇市	0.29%																						
那覇市・恩納村・名護市・恩納村・那覇市	0.20%																						

03 - 14 移動分析 | 移動ルート（市町村別/2019年度_2022年度比較）

2019年度移動ルート利用率

市町村の移動ルート	ルート利用率
石垣市 - 竹富町 - 石垣市 - 竹富町 - 石垣市	2.19%
那覇市 - 石垣市 - 竹富町 - 石垣市 - 那覇市	0.75%
那覇市 - 浦添市 - 那覇市 - 浦添市 - 那覇市	0.68%
那覇市 - 石垣市 - 竹富町 - 石垣市 - 竹富町	0.51%
那覇市 - 豊見城市 - 那覇市 - 豊見城市 - 那覇市	0.50%
那覇市 - 恩納村 - 本部町 - 名護市 - 恩納村	0.40%
那覇市 - 名護市 - 本部町 - 名護市 - 那覇市	0.38%
那覇市 - 恩納村 - 本部町 - 恩納村 - 那覇市	0.38%
那覇市 - 宜野湾市 - 那覇市 - 宜野湾市 - 那覇市	0.29%
那覇市 - 恩納村 - 名護市 - 恩納村 - 那覇市	0.20%

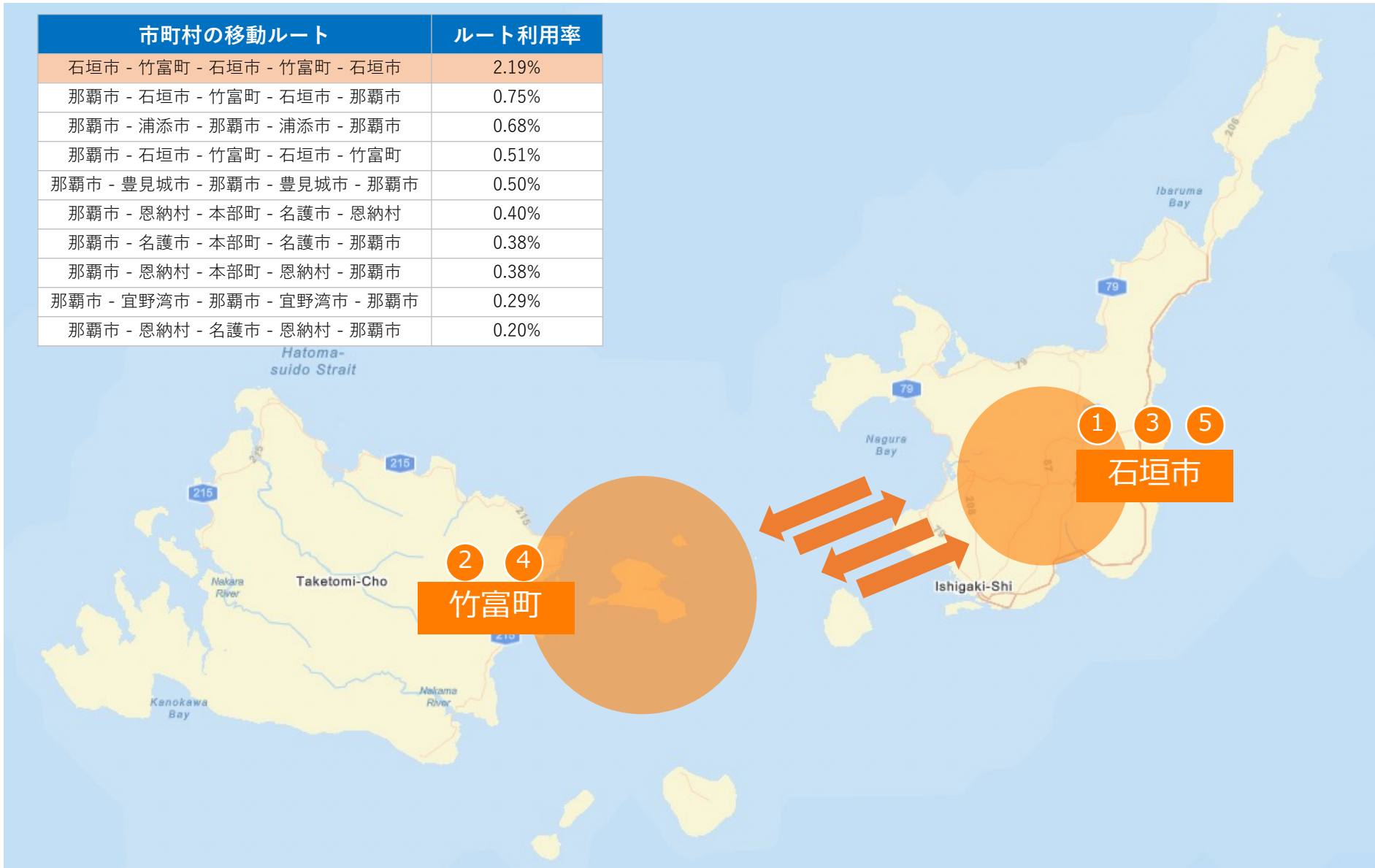
2022年度移動ルート利用率

市町村の移動ルート	ルート利用率
石垣市 - 竹富町 - 石垣市 - 竹富町 - 石垣市	2.14%
那覇市 - 浦添市 - 那覇市 - 浦添市 - 那覇市	0.51%
那覇市 - 石垣市 - 竹富町 - 石垣市 - 那覇市	0.51%
那覇市 - 豊見城市 - 那覇市 - 豊見城市 - 那覇市	0.36%
那覇市 - 石垣市 - 竹富町 - 石垣市 - 竹富町	0.28%
那覇市 - 恩納村 - 本部町 - 恩納村 - 那覇市	0.24%
浦添市 - 那覇市 - 浦添市 - 那覇市 - 浦添市	0.19%
那覇市 - 恩納村 - 本部町 - 名護市 - 恩納村	0.19%
那覇市 - 宜野湾市 - 那覇市 - 宜野湾市 - 那覇市	0.19%
那覇市 - 名護市 - 本部町 - 名護市 - 那覇市	0.19%

- ◆2019年度、2022年度ともに石垣市と竹富町を周遊する旅行者が多い
- ◆那覇市と浦添市、那覇市と豊見城市を周遊する旅行者も多く、観光目的のほか、ビジネス目的も一定数いる可能性がある。

03 - 14 移動分析 | 移動ルート地図可視化（市町村別/2019年度）

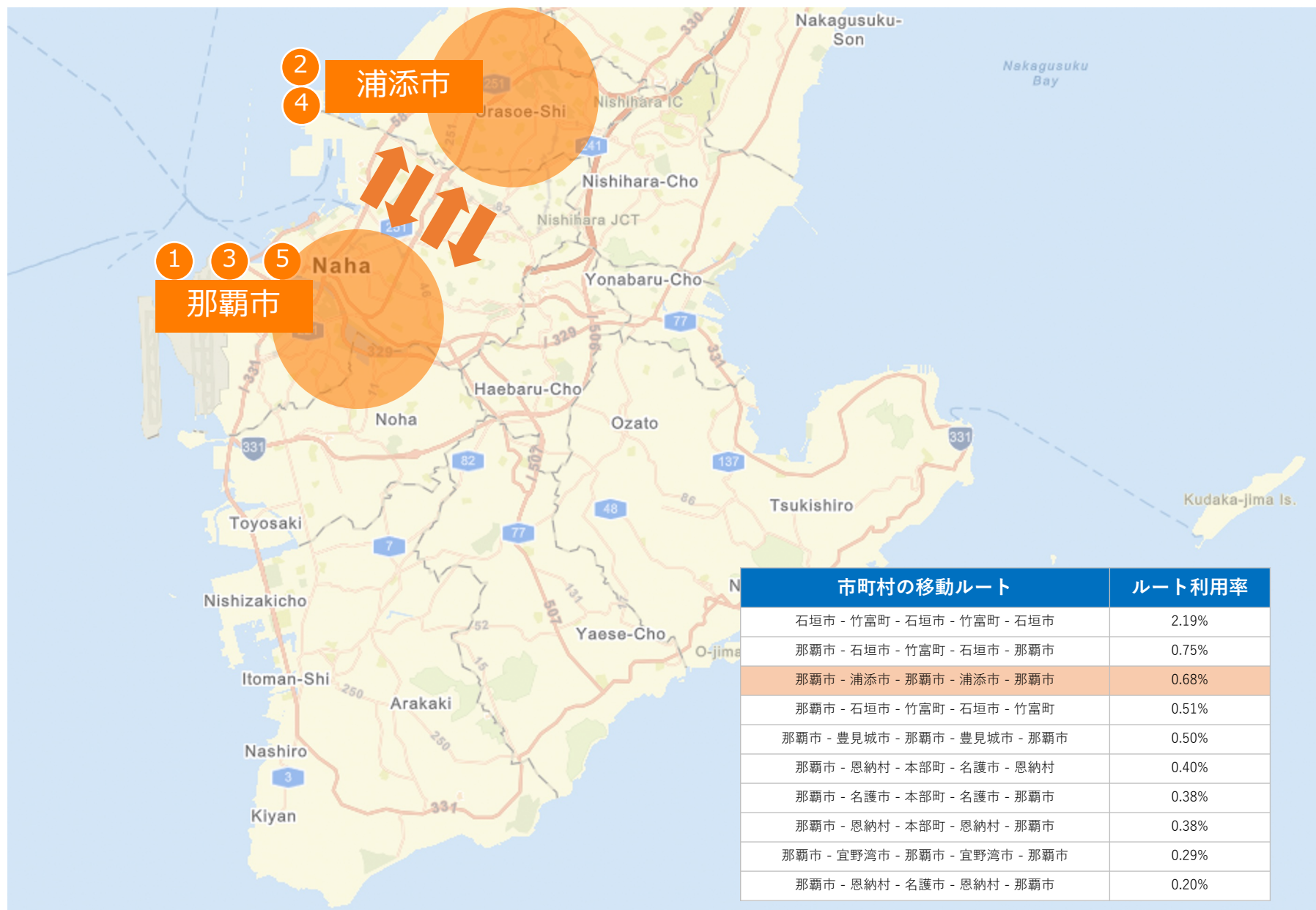
市町村の移動ルート	ルート利用率
石垣市 - 竹富町 - 石垣市 - 竹富町 - 石垣市	2.19%
那覇市 - 石垣市 - 竹富町 - 石垣市 - 那覇市	0.75%
那覇市 - 浦添市 - 那覇市 - 浦添市 - 那覇市	0.68%
那覇市 - 石垣市 - 竹富町 - 石垣市 - 竹富町	0.51%
那覇市 - 豊見城市 - 那覇市 - 豊見城市 - 那覇市	0.50%
那覇市 - 恩納村 - 本部町 - 名護市 - 恩納村	0.40%
那覇市 - 名護市 - 本部町 - 名護市 - 那覇市	0.38%
那覇市 - 恩納村 - 本部町 - 恩納村 - 那覇市	0.38%
那覇市 - 宜野湾市 - 那覇市 - 宜野湾市 - 那覇市	0.29%
那覇市 - 恩納村 - 名護市 - 恩納村 - 那覇市	0.20%



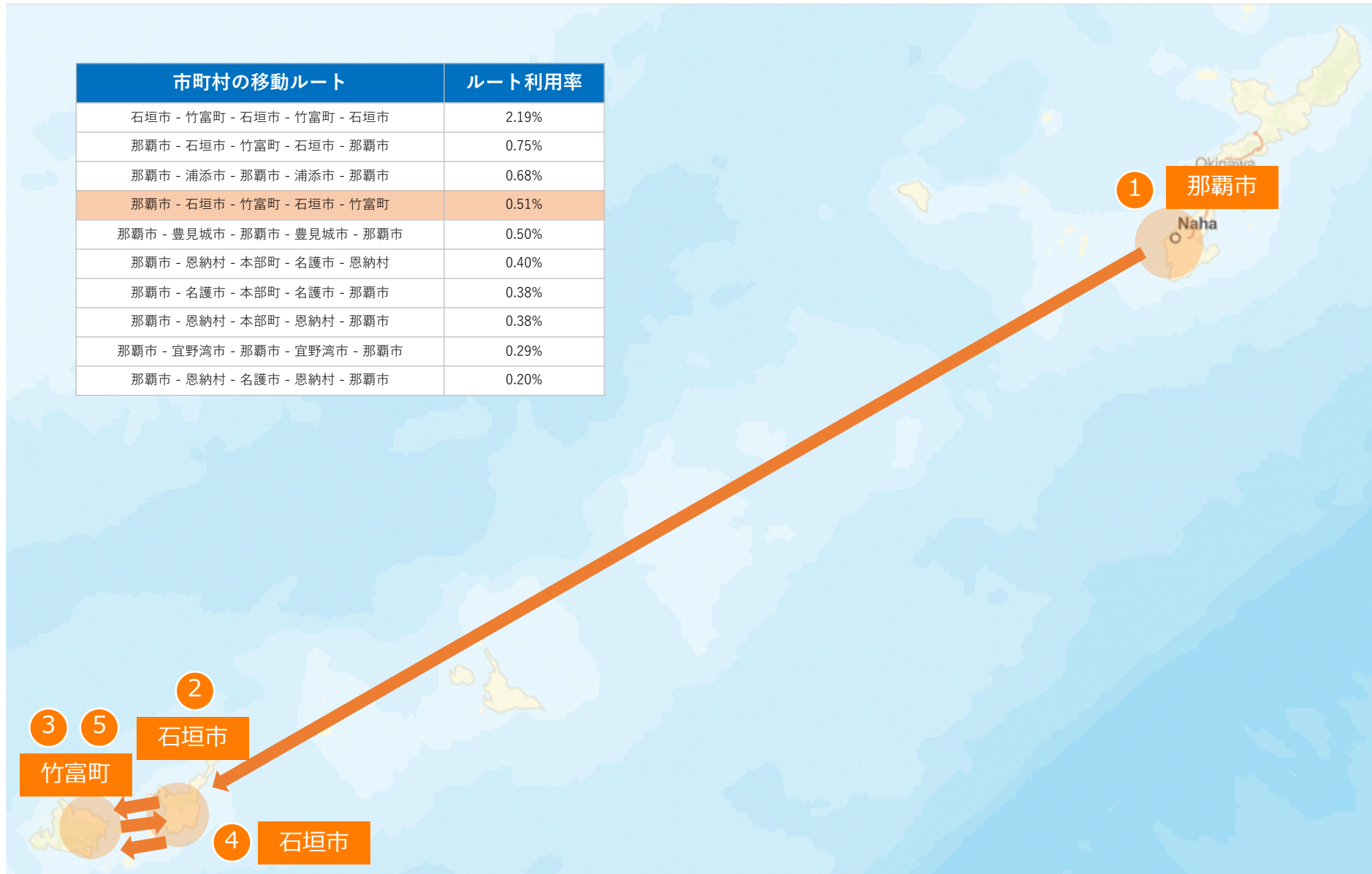
03 - 14 移動分析 | 移動ルート地図可視化（市町村別/2019年度）



03-14 移動分析 | 移動ルート地図可視化 (市町村別/2019年度)



03 - 14 移動分析 | 移動ルート地図可視化（市町村別/2019年度）



03-14 移動分析 | 移動ルート地図可視化 (市町村別/2019年度)



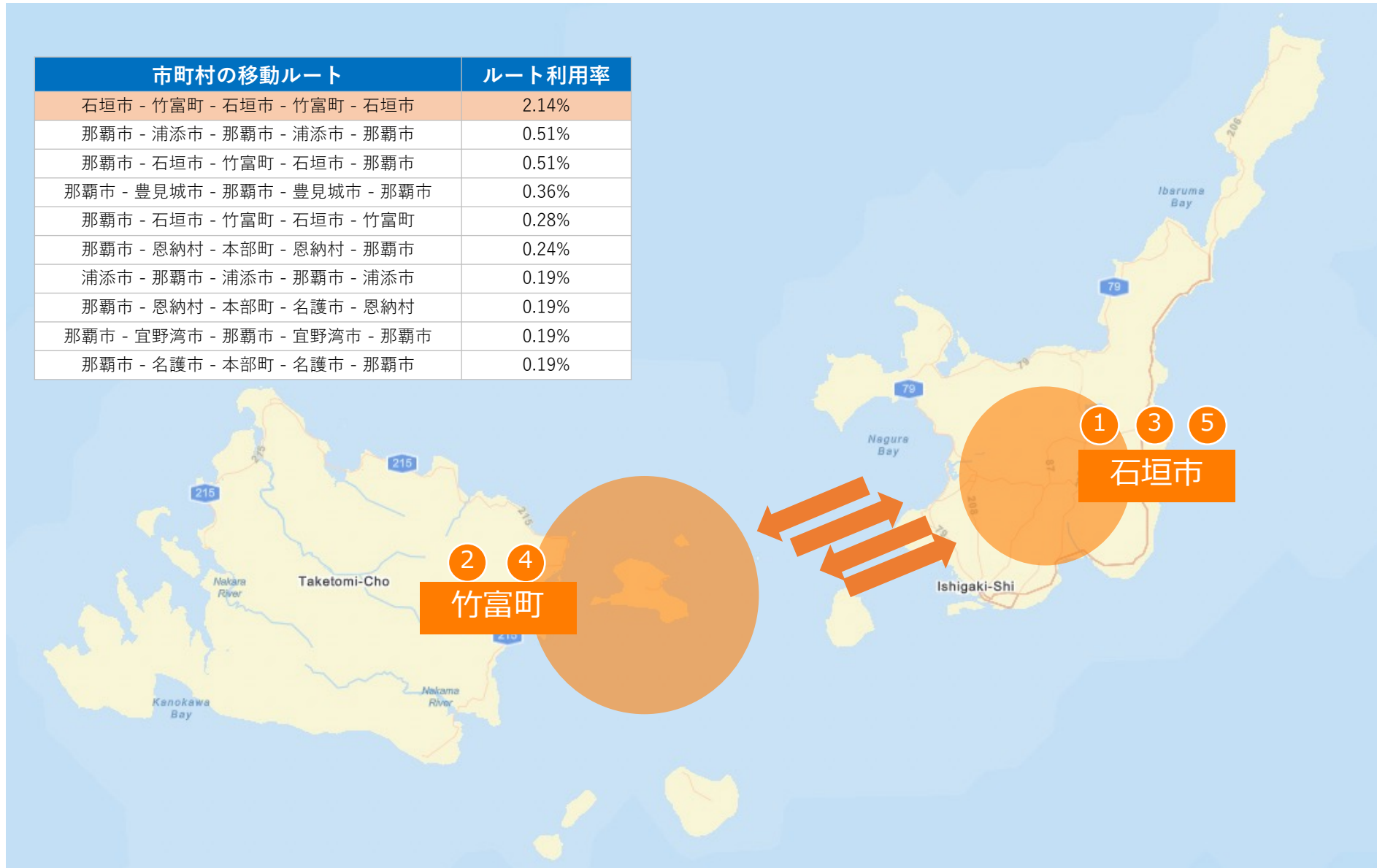
03 - 14 移動分析 | 移動ルート地図可視化（市町村別/2019年度）

市町村の移動ルート	ルート利用率
石垣市 - 竹富町 - 石垣市 - 竹富町 - 石垣市	2.19%
那覇市 - 石垣市 - 竹富町 - 石垣市 - 那覇市	0.75%
那覇市 - 浦添市 - 那覇市 - 浦添市 - 那覇市	0.68%
那覇市 - 石垣市 - 竹富町 - 石垣市 - 竹富町	0.51%
那覇市 - 豊見城市 - 那覇市 - 豊見城市 - 那覇市	0.50%
那覇市 - 恩納村 - 本部町 - 名護市 - 恩納村	0.40%
那覇市 - 名護市 - 本部町 - 名護市 - 那覇市	0.38%
那覇市 - 恩納村 - 本部町 - 恩納村 - 那覇市	0.38%
那覇市 - 宜野湾市 - 那覇市 - 宜野湾市 - 那覇市	0.29%
那覇市 - 恩納村 - 名護市 - 恩納村 - 那覇市	0.20%

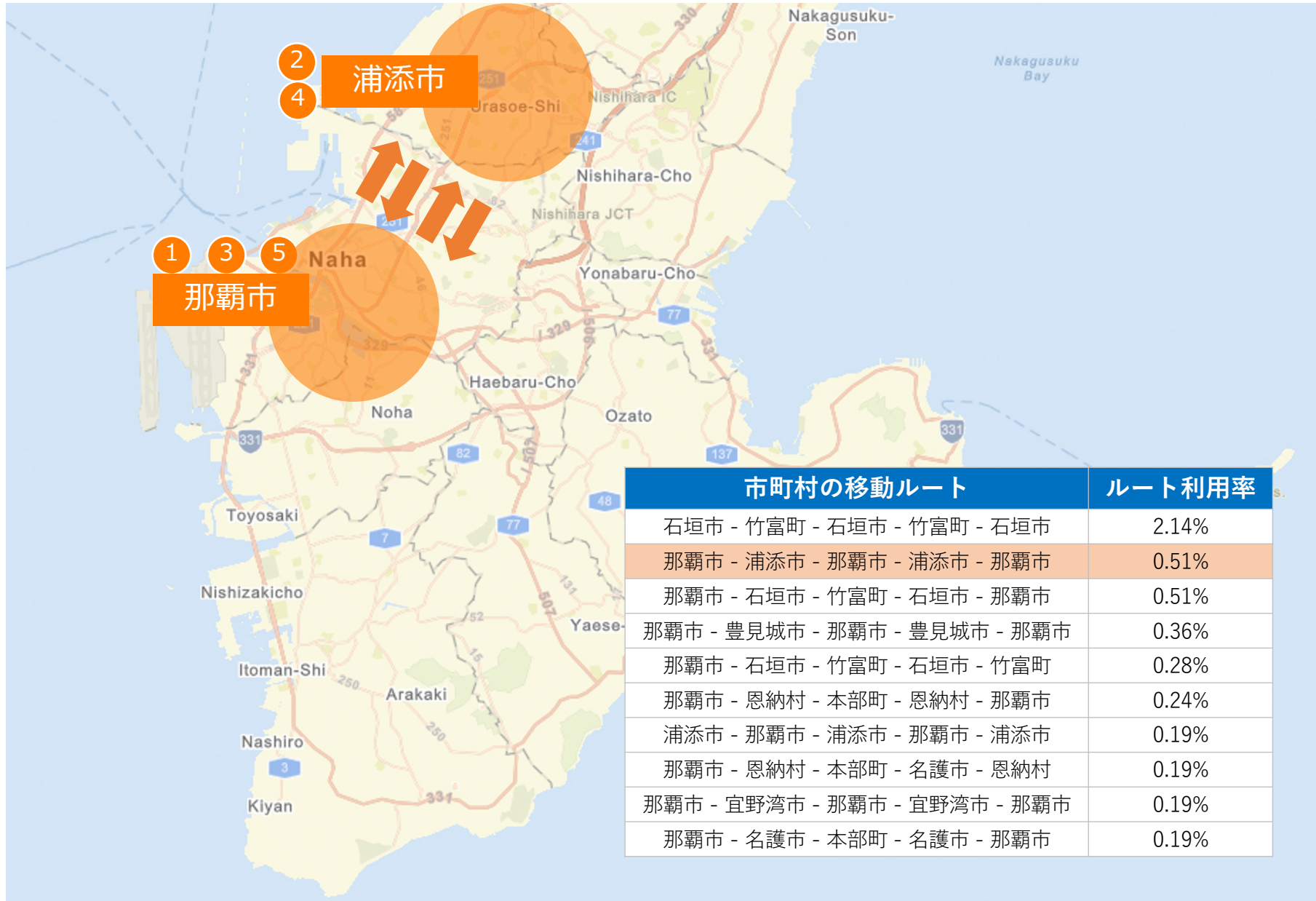


03 - 14 移動分析 | 移動ルート地図可視化（市町村別/2022年度）

市町村の移動ルート	ルート利用率
石垣市 - 竹富町 - 石垣市 - 竹富町 - 石垣市	2.14%
那覇市 - 浦添市 - 那覇市 - 浦添市 - 那覇市	0.51%
那覇市 - 石垣市 - 竹富町 - 石垣市 - 那覇市	0.51%
那覇市 - 豊見城市 - 那覇市 - 豊見城市 - 那覇市	0.36%
那覇市 - 石垣市 - 竹富町 - 石垣市 - 竹富町	0.28%
那覇市 - 恩納村 - 本部町 - 恩納村 - 那覇市	0.24%
浦添市 - 那覇市 - 浦添市 - 那覇市 - 浦添市	0.19%
那覇市 - 恩納村 - 本部町 - 名護市 - 恩納村	0.19%
那覇市 - 宜野湾市 - 那覇市 - 宜野湾市 - 那覇市	0.19%
那覇市 - 名護市 - 本部町 - 名護市 - 那覇市	0.19%

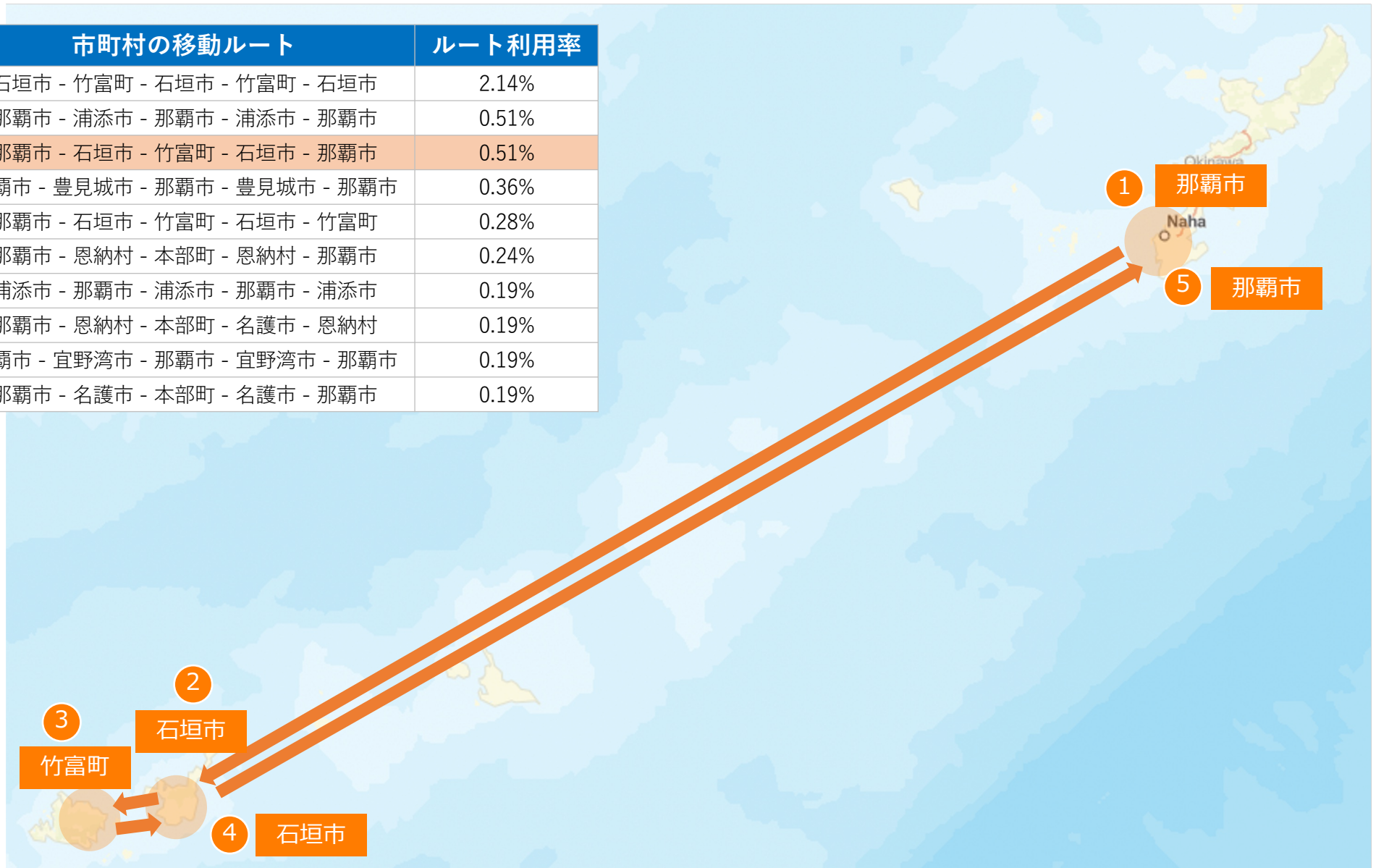


03 - 14 移動分析 | 移動ルート地図可視化（市町村別/2022年度）

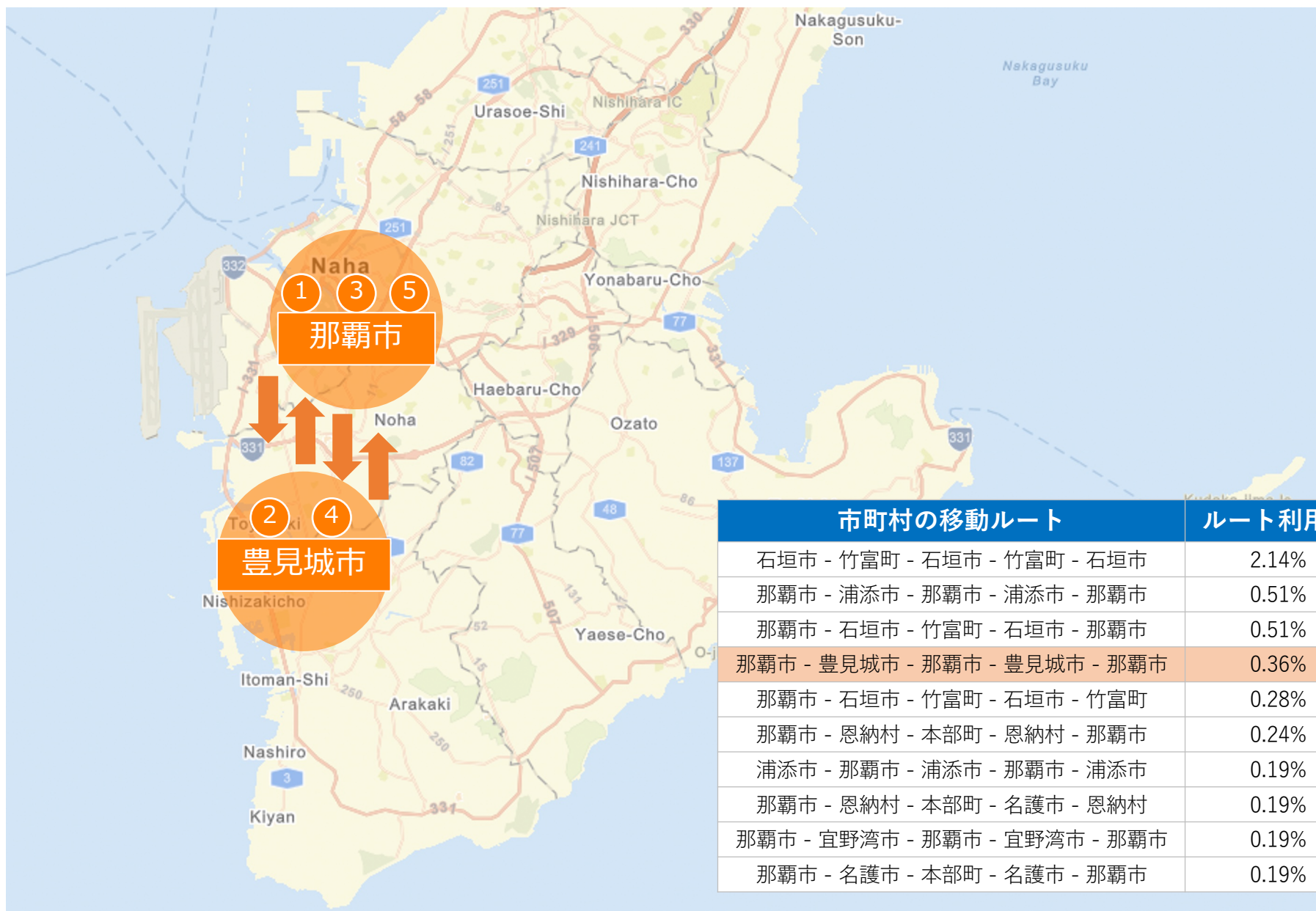


03 - 14 移動分析 | 移動ルート地図可視化（市町村別/2022年度）

市町村の移動ルート	ルート利用率
石垣市 - 竹富町 - 石垣市 - 竹富町 - 石垣市	2.14%
那覇市 - 浦添市 - 那覇市 - 浦添市 - 那覇市	0.51%
那覇市 - 石垣市 - 竹富町 - 石垣市 - 那覇市	0.51%
那覇市 - 豊見城市 - 那覇市 - 豊見城市 - 那覇市	0.36%
那覇市 - 石垣市 - 竹富町 - 石垣市 - 竹富町	0.28%
那覇市 - 恩納村 - 本部町 - 恩納村 - 那覇市	0.24%
浦添市 - 那覇市 - 浦添市 - 那覇市 - 浦添市	0.19%
那覇市 - 恩納村 - 本部町 - 名護市 - 恩納村	0.19%
那覇市 - 宜野湾市 - 那覇市 - 宜野湾市 - 那覇市	0.19%
那覇市 - 名護市 - 本部町 - 名護市 - 那覇市	0.19%



03-14 移動分析 | 移動ルート地図可視化（市町村別/2022年度）



03 - 14 移動分析 | 移動ルート地図可視化（市町村別/2022年度）

市町村の移動ルート	ルート利用率
石垣市 - 竹富町 - 石垣市 - 竹富町 - 石垣市	2.14%
那覇市 - 浦添市 - 那覇市 - 浦添市 - 那覇市	0.51%
那覇市 - 石垣市 - 竹富町 - 石垣市 - 那覇市	0.51%
那覇市 - 豊見城市 - 那覇市 - 豊見城市 - 那覇市	0.36%
那覇市 - 石垣市 - 竹富町 - 石垣市 - 竹富町	0.28%
那覇市 - 恩納村 - 本部町 - 恩納村 - 那覇市	0.24%
浦添市 - 那覇市 - 浦添市 - 那覇市 - 浦添市	0.19%
那覇市 - 恩納村 - 本部町 - 名護市 - 恩納村	0.19%
那覇市 - 宜野湾市 - 那覇市 - 宜野湾市 - 那覇市	0.19%
那覇市 - 名護市 - 本部町 - 名護市 - 那覇市	0.19%



03 - 15 移動分析 | スポット別移動ルート (2019年度・2022年度)

- ◆那覇市内を移動する旅行者が多い
- ◆北谷アメリカンビレッジ、海洋博公園、古宇利島へのルートも人気

2019年度移動ルート利用率

スポット別移動ルート	ルート利用率
国際通り - 久茂地・松山 - 国際通り - 久茂地・松山 - 国際通り	1.73%
久茂地・松山 - 国際通り - 久茂地・松山 - 国際通り - 久茂地・松山	1.32%
国際通り - デパートりうぼう - 国際通り - 久茂地・松山 - 国際通り	0.13%
国際通り - 久茂地・松山 - 国際通り - 北谷アメリカンビレッジ・デポアイランド - 国際通り	0.11%
久茂地・松山 - 国際通り - 久茂地・松山 - デパートりうぼう - 久茂地・松山	0.09%
久茂地・松山 - 国際通り - 久茂地・松山 - 栄町 - 久茂地・松山	0.09%
国際通り - 栄町 - 国際通り - 久茂地・松山 - 国際通り	0.09%
国際通り - 久茂地・松山 - 国際通り - 壺屋やちむん通り - 国際通り	0.09%
国際通り - 壺屋やちむん通り - 国際通り - 壺屋やちむん通り - 国際通り	0.09%
国際通り - 久茂地・松山 - 国際通り - デパートりうぼう - 国際通り	0.08%
国際通り - 久茂地・松山 - 国際通り - 久茂地・松山 - 海洋博公園	0.08%

2022年度移動ルート利用率

スポット別移動ルート	ルート利用率
国際通り - 久茂地・松山 - 国際通り - 久茂地・松山 - 国際通り	2.30%
久茂地・松山 - 国際通り - 久茂地・松山 - 国際通り - 久茂地・松山	1.46%
国際通り - 久茂地・松山 - 国際通り - 北谷アメリカンビレッジ・デポアイランド - 国際通り	0.22%
国際通り - 久茂地・松山 - 国際通り - デパートりうぼう - 国際通り	0.12%
国際通り - 久茂地・松山 - 国際通り - 久茂地・松山 - 海洋博公園	0.12%
国際通り - 壺屋やちむん通り - 国際通り - 久茂地・松山 - 国際通り	0.12%
久茂地・松山 - 国際通り - 栄町 - 久茂地・松山 - 国際通り	0.10%
久茂地・松山 - 国際通り - 久茂地・松山 - 海洋博公園 - 古宇利島・古宇利大橋	0.10%
国際通り - デパートりうぼう - 国際通り - 久茂地・松山 - 国際通り	0.10%
国際通り - 栄町 - 国際通り - 久茂地・松山 - 国際通り	0.10%