

IV 水産業

1 水産業の概要

八重山地区における漁業経営体数は276経営体で、全県2,733経営体の10.1%を占めている(平成30年)。

○ 石垣市

石垣市の漁業経営対数は221経営体である。主な漁業種類は沿岸まぐろ延縄や曳縄釣り、その他釣り(深海一本釣り、ソデイカ旗流し等)など様々な漁船漁業ともずく養殖やクルマエビ養殖、魚類養殖などの養殖漁業も盛んに行われており、漁獲量は漁船漁業と養殖漁業を合わせて2,200tとなっている。

○ 竹富町

竹富町の漁業経営対数は22経営体である。主な漁業種類は刺網ともずく類養殖であり、沿岸域の様々な魚とモズク等の漁獲量が315tとなっている。

○ 与那国町

与那国町の漁業経営対数は33経営体である。主な漁業種類は曳縄釣り及び深海一本釣りであり、かじき類やまぐろ類、まち類等の漁獲量が142tとなっている。

◆ 漁船漁業

八重山漁協においては、マグロ漁業(延縄、浮魚礁、集魚灯)、一本釣り(マチ類)、ソデイカ漁といった沖合での漁業の他、潜水器、小型定置網、刺し網など多様な漁業種類が営まれている。

与那国漁協においては、カジキの曳き縄とマチ類の一本釣りが主に営まれている。

◆ 養殖漁業

平成30年の八重山地区の海面養殖生産量は1477トンとなっている。

モズク養殖は生産量のばらつきが大きく安定生産が課題となっているため、平成25年より人工培養したモズクの種を用いた母藻づくりに取り組み、種付けの安定化に取り組んでいる。

ヤイトハタ養殖は、県内全体の生産量の半分以上を八重山が占めているが、種苗導入直後に寄生虫を原因としたへい死が多く発生するため、歩留まりが低い。そこで、平成26年より陸上水槽で種苗を中間育成することで歩留まりを高める取り組みを行っている。

◆ 資源管理型漁業の取り組み

八重山海域では特定の期間に特定の場所に集合して産卵する習性を持つ魚種がいる。

2008年に八重山漁協資源管理規定としてイソフエフキを中心としたフエフキダイ科、フエダイ科等の産卵場所である5海域を保護区として設定した。続いて、2010年から八重山漁協電灯潜り研究会の自主規制としてナミハタ等の産卵場1海域を保護区に追加した。保護区と保護期間を定めて資源管理に取り組んできた。

2020年からは八重山漁協資源管理規定を改正し、電灯潜り研究会の自主規制であった海域を編入した計6海域を漁協管理の保護区として、旧暦3～4月の2か月間全魚種を対象に保護区内禁漁と設定することとなった。

これまでの八重山漁協による資源管理活動が認められ、2021年3月に沖縄海区漁業調整委員会での審議を経て、委員会指示が発動され、自主規制から法的規制へと資源保護が強化された。

※資料の変更

これまで、漁業生産の統計については、主に国が統計を行いまとめてきた沖縄農林水産統計年報を中心に基礎データとして利用してきたが、平成30年より八重山地区及び市町村別の統計が記載されなくなった。そこで、今回より漁港港勢調査を基礎データとして用いることにした。なお、農林水産統計年報と漁港港勢調査は調査方法及び統計対象が異なるためにデータの互換はない。また、漁港港勢調査は八重山地区の漁港で陸揚された物のみを統計しているため、他地区漁港や八重山地区内外の漁港以外で陸揚及び生産した物は値に含まれない。

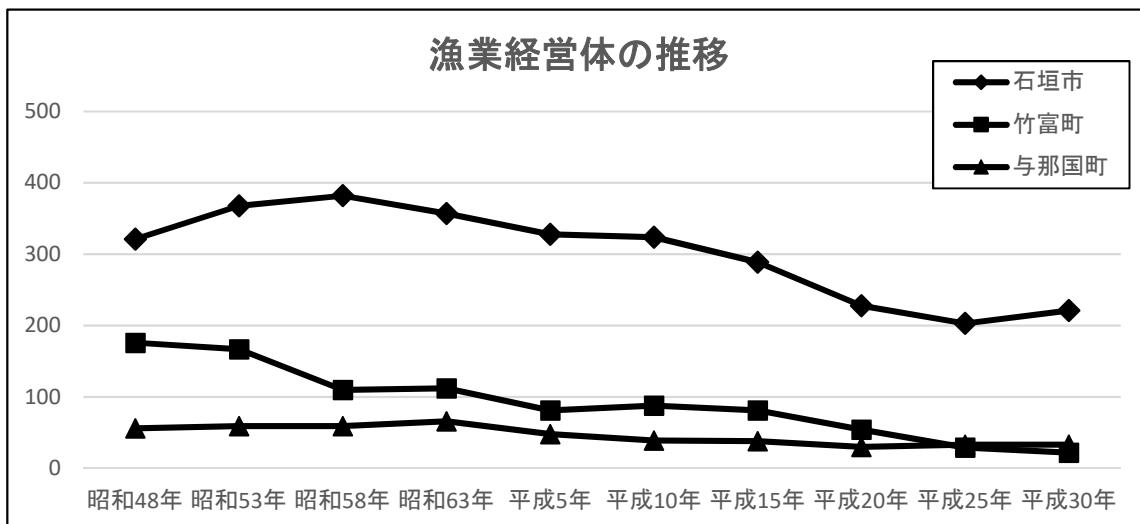
(1) 漁業経営体

① 市町村別経営体数の推移

単位：経営体

区分	昭和48年	昭和53年	昭和58年	昭和63年	平成5年	平成10年	平成15年	平成20年	平成25年	平成30年
県計	4,340	4,401	4,492	4,235	3,745	3,604	3,243	2,801	2,616	2,733
八重山計	553	594	551	535	457	451	408	312	265	276
石垣市	321	368	382	357	328	324	289	228	203	221
竹富町	176	167	110	112	81	88	81	54	29	22
与那国町	56	59	59	66	48	39	38	30	33	33

資料：沖縄農林水産統計年報、漁業センサス



② 市町村別経営体階層別経営体数(平成30年)

単位：経営体

区分	県計	八重山計	石垣市	竹富町	与那国町
合計	2,733	276	221	22	33
漁船非使用	191	3	1	2	0
漁船使用	無動力	4	0	0	0
	船外機付漁船	347	23	15	8
	1トン未満	90	6	6	0
	1～3トン	434	97	84	2
	3～5トン	449	62	43	3
	5～10トン	308	28	21	1
	10～20トン	157	10	10	0
	20トン以上	15	1	1	0
定置網	21	6	3	3	0
養殖	717	40	37	3	0

資料：沖縄農林水産統計年報、漁業センサス

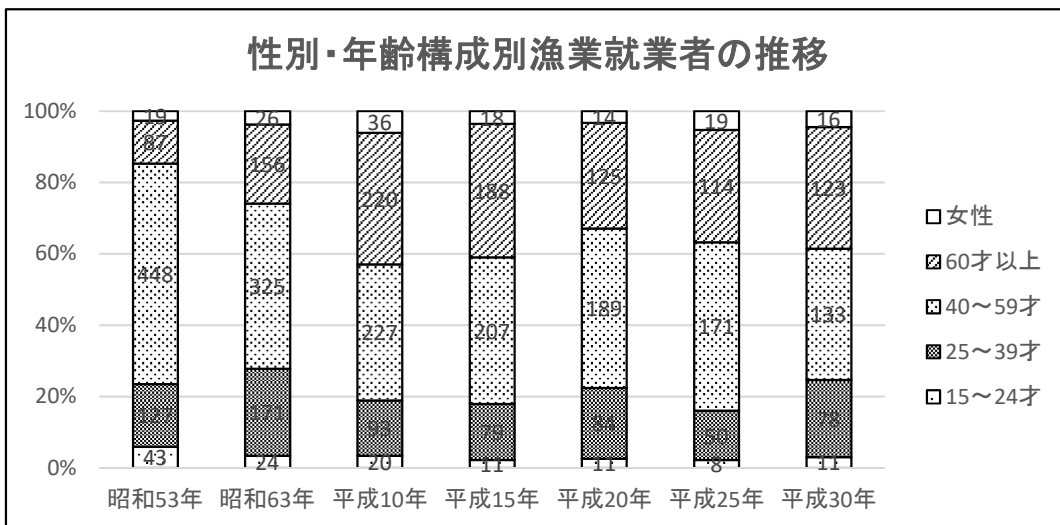
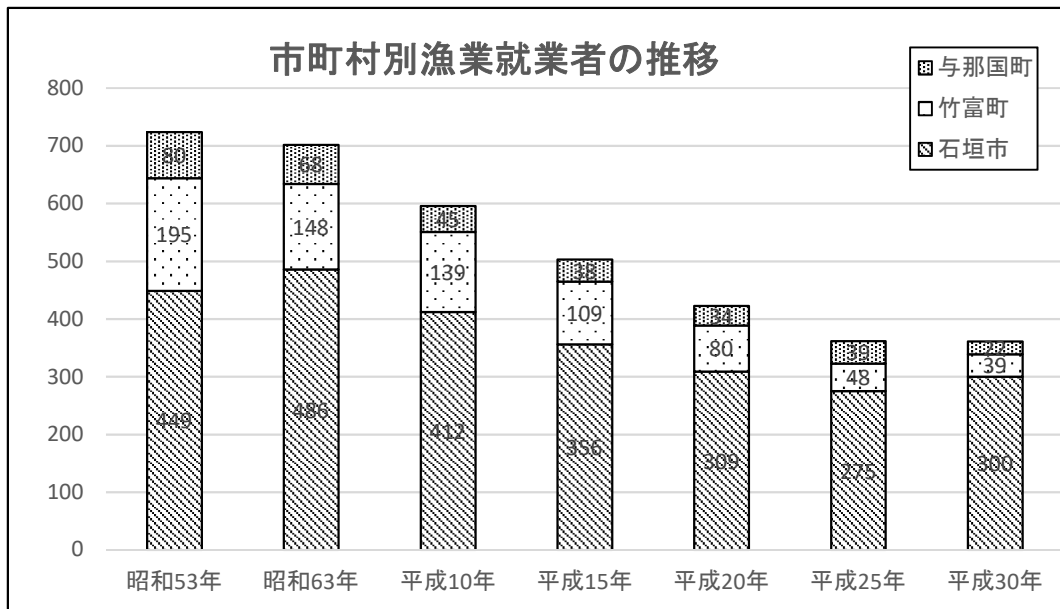
(2) 漁業就業者

① 市町村別漁業就業者数の推移

単位:人

区 分	昭和48年	昭和53年	昭和58年	昭和63年	平成5年	平成10年	平成15年	平成20年	平成25年	平成30年
県 計	6,940	6,994	6,630	5,822	5,011	4,737	4,283	3,929	3,731	3,686
八 重 山 計	817	724	—	702	628	596	503	423	362	361
石垣市	460	449	—	486	445	412	356	309	275	300
竹富町	277	195	—	148	131	139	109	80	48	39
与那国町	80	80	—	68	52	45	38	34	39	22
男										
小 計	—	705	—	676	—	560	485	409	343	345
15～24才	—	43	—	24	—	20	11	11	8	11
25～39才	—	127	—	171	—	93	79	84	50	78
40～59才	—	448	—	325	—	227	207	189	171	133
60才以上	—	87	—	156	—	220	188	125	114	123
女	—	19	—	26	—	36	18	14	19	16

資料:沖縄農林水産統計年報、漁業センサス



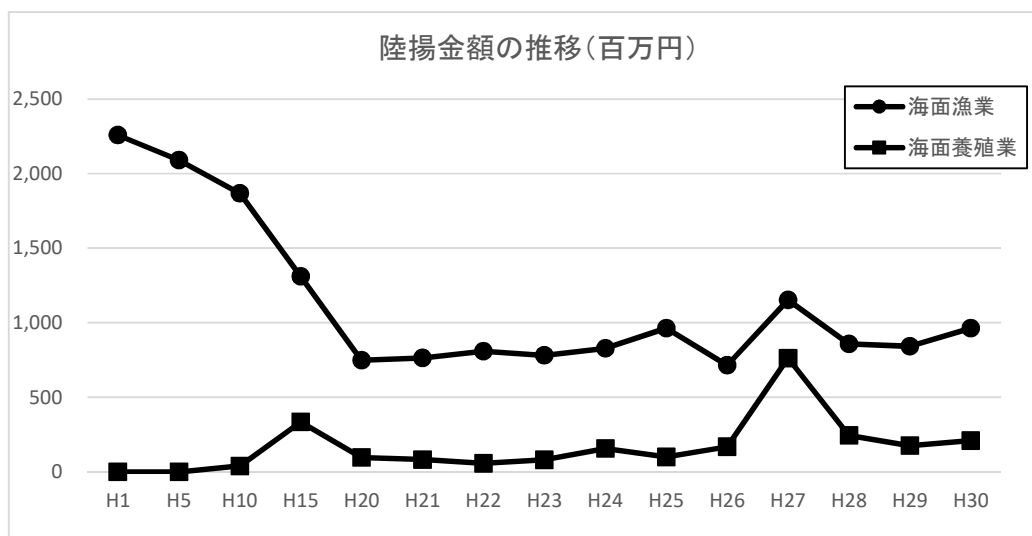
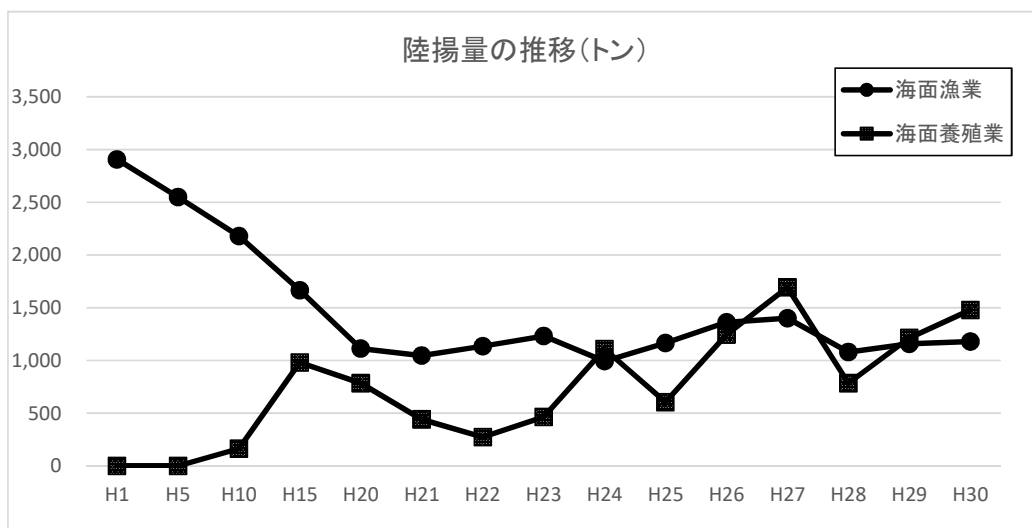
(3) 漁業生産

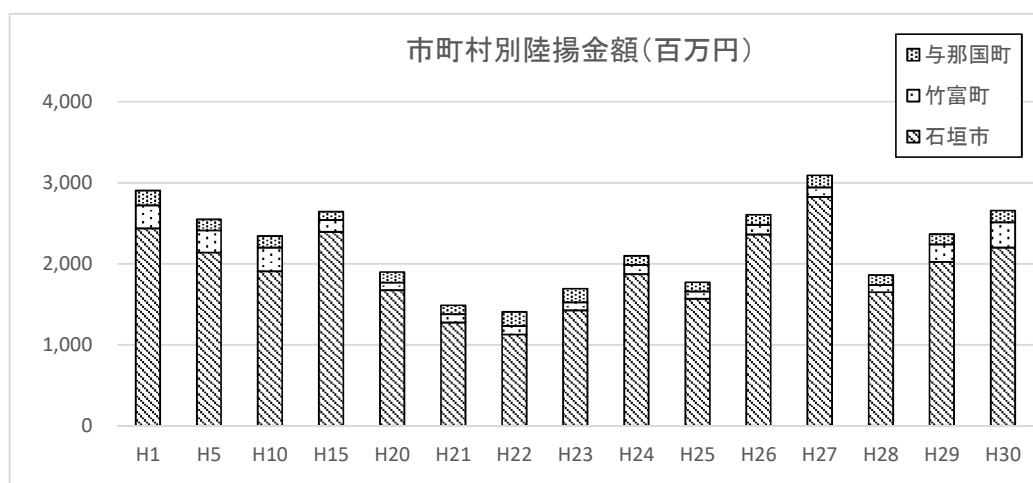
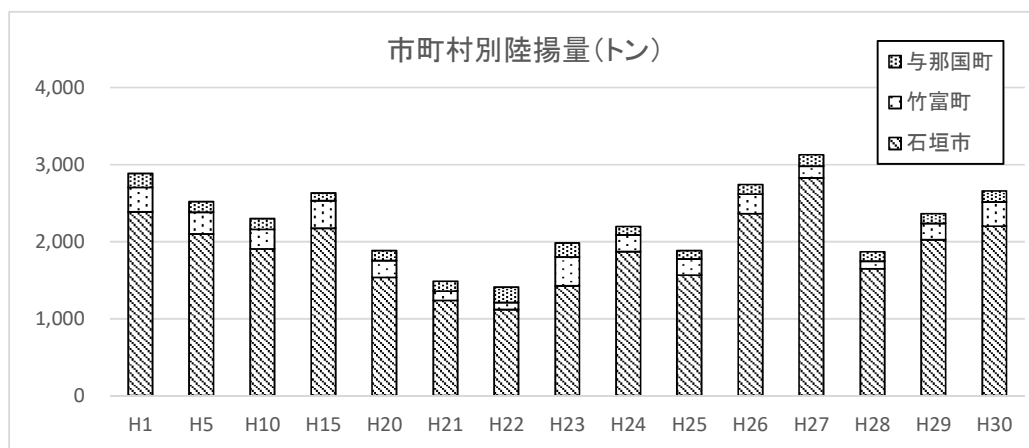
①八重山地区部門別漁業陸揚量の推移

		H1	H5	H10	H15	H20	H21	H22	H23	H24	H25	H26	H27	H28	H29	H30
属地陸揚量 (トン)	海面漁業	2,906	2,550	2,180	1,664	1,114	1,047	1,134	1,230	993	1,166	1,360	1,399	1,080	1,157	1,180
	海面養殖業	0	0	163	980	784	442	272	464	1,106	605	1,246	1,692	782	1,211	1,477
	計	2,906	2,550	2,343	2,644	1,898	1,488	1,407	1,695	2,099	1,771	2,606	3,091	1,862	2,367	2,657
	石垣市	2,387	2,098	1,908	2,174	1,534	1,236	1,119	1,426	1,872	1,566	2,363	2,827	1,651	2,024	2,200
属地陸揚金額 (百万円)	海面漁業	2,258	2,091	1,868	1,311	748	764	809	782	829	963	715	1,154	858	843	964
	海面養殖業	0	0	40	335	96	82	57	80	157	100	168	763	245	177	209
	計	2,258	2,091	1,908	1,646	844	846	866	862	986	1,063	883	1,917	1,103	1,020	1,173
	石垣市	2,436	2,139	1,909	2,395	1,677	1,275	1,130	1,426	1,872	1,566	2,363	2,827	1,651	2,024	2,200
1kg当たり陸揚金額(円)	海面漁業	777	820	857	788	672	730	713	636	835	826	526	825	795	729	817
	海面養殖業	-	-	245	342	122	186	209	172	142	165	135	451	313	146	142
	計	777	820	814	623	445	568	616	509	470	600	339	620	592	431	441
	与那国町	183	136	142	104	130	108	172	171	111	110	125	147	123	128	142

資料：漁港勢調査

注：0は単位に満たないものも含む。また、小数点以下は四捨五入。以下同じ。





② 八重山地区漁業種類別海面漁業陸揚量の推移

単位:t

	H20	H21	H22	H23	H24	H25	H26	H27	H28	H29	H30
その他の刺網	41	29	65	64	76	57	82	85	34	35	34
小型定置網	20	22	18	19	11	28	30	14	14	29	21
その他の網漁業	0	0	0	0	0	0	0	0	0	4	9
まぐろはえ縄	206	187	239	350	307	366	444	324	237	404	360
その他のはえ縄	0	18	9	9	5	19	41	5	4	27	34
かつお一本釣り	88	47	40	53	36	17	15	1	0	5	26
いか釣り	5	5	5	3	5	4	3	3	3	4	14
ひき縄釣り	316	270	327	332	217	182	202	270	259	196	235
その他の釣り	182	267	270	231	196	194	226	312	230	276	192
潜水器漁業	81	53	44	40	29	24	9	16	60	8	48
採貝	31	31	37	28	22	17	8	1	1	3	5
採藻	20	20	23	19	33	35	33	25	3	34	27
その他の漁業	93	64	58	83	56	224	267	344	235	132	176

資料: 漁港港勢調査

③漁業種類別市町村別陸揚量(平成30年)

単位:t

	八重山全体	石垣市	竹富町	与那国町
その他の刺網	34	31	3	0
小型定置網	21	17	4	0
その他の網漁業	9	0	9	0
まぐろはえ縄	360	360	0	0
その他のはえ縄	34	34	0	0
かつお一本釣り	26	26	0	0
いか釣り	14	0	14	0
ひき縄釣	235	107	0	127
その他の釣	192	159	18	15
潜水器漁業	48	48	0	0
かご漁業	0	0	0	0
採貝	5	5	0	0
採藻	27	27	0	0
その他の漁業	176	172	4	0

資料:漁港勢調査

④八重山地区魚種別海面漁業陸揚量の推移

単位:t

		H1	H5	H10	H15	H20	H21	H22	H23	H24	H25	H26	H27	H28	H29	H30
魚類	まぐろ類	0	0	0	0	273	244	283	370	325	406	477	491	456	479	521
	かじき類	149	143	117	125	125	101	143	139	118	101	111	115	91	90	102
	かつお類	325	244	263	163	178	177	200	235	155	72	73	203	58	61	46
	あじ類	0	0	0	0	5	5	7	6	5	7	4	5	11	7	3
	ぶり類	4	0	0	5	4	3	3	2	1	0	2	2	3	0	3
	たい類	0	0	0	0	2	2	2	2	1	2	2	2	2	1	2
	ふぐ類	0	0	0	0	0	1	3	3	2	2	2	2	4	1	1
	はぎ類	0	0	0	0	0	0	0	0	0	0	0	0	0	0	1
	さわら類	43	42	12	8	2	2	4	2	0	1	1	1	0	0	0
	しいら類	19	7	23	22	15	22	15	33	7	30	34	32	13	9	8
	とひうお類	198	60	41	0	0	0	0	0	1	1	1	1	1	0	0
	たかさご類	194	189	33	13	6	6	6	7	3	4	4	3	4	3	2
	ふだい類	156	95	100	71	49	44	43	53	42	33	30	15	29	27	25
その他の魚類	286	11	1	0	306	313	285	292	242	323	470	918	401	385	297	
介類	えび類	0	0	0	0	5	4	5	4	3	3	4	5	3	4	3
	かに類	0	0	0	0	3	1	3	2	5	4	2	1	3	4	5
	貝類	297	165	47	70	35	35	39	30	23	124	11	3	3	4	2
	いか類	0	0	0	0	82	80	86	35	33	15	103	74	12	63	145
	たご類	52	72	64	43	25	20	13	20	14	21	15	6	7	7	4
うに類	108	14	8	7	6	5	4	4	4	4	0	0	1	0	0	
海藻類	128	59	189	1,000	783	426	268	460	1,118	620	1,261	1,216	766	1,224	1,488	

資料:漁港勢調査

⑤海面養殖業の推移

単位:t

	H20	H21	H22	H23	H24	H25	H26	H27	H28	H29	H30
魚類養殖	17	35	26	23	20	19	18	499	19	20	19
貝類養殖	4	1	0	0	1	1	1	1	1	1	1
海藻類養殖	763	406	246	441	1,086	585	1,227	1,192	763	1,191	1,458

資料:漁港勢調査

2 水産関係事業

(1) 水産業構造改善事業

単位：千円

年度	事業名	事業内容	事業費	事業主体
11	拠点強化	冷凍車 2t型 1台	5019	八重山漁協
	拠点強化	製氷 2t/日 貯氷 3t	42,840	竹富町
	拠点強化	RC造 283.8㎡	38,010	八重山漁協
	拠点強化	モズク加工処理施設一式(レンタル) 加工流通調査一式 先進地視察一式	10,447	八重山漁協
12	拠点強化	建物CB造12㎡ 1棟 巻揚機15t型1基	5,954	八重山漁協
	拠点強化	建物CB造12㎡ 1棟 巻揚機8t型 1基	5,408	八重山漁協
13	拠点強化	全体計画打ち合わせ 現状課題調査 先進地視察 加工品開発 評価集積 施設整備計画 報告・検討会	10,000	竹富町
	拠点強化	RC造平屋建 130㎡ 1棟	18,532	八重山漁協
14	拠点強化	CB造12㎡ 1棟 巻揚機能力5t	5,491	八重山漁協
	拠点強化	巻揚機8t型 1基	2,100	八重山漁協
	漁業経営	CB造63㎡ 魚体等選別機(モズク洗浄機)	18,676	八重山漁協
	拠点強化	急速冷凍機35kg/h	12,180	八重山漁協
15	コミュニティ	休憩所 一式	36,000	石垣市
	拠点強化	CB造9.71㎡ 1棟 巻揚機能力3t型 1基	4,252	八重山漁協
	拠点強化	CB造9.71㎡ 1棟 巻揚機能力5t型 1基	5,013	竹富町
	拠点強化	RC造9.71㎡ 2棟 巻揚機能力5t型 2基	11,707	与那国町
20	強い水産業交付金	CB造9.71㎡ 2棟、巻揚機能力5t型 2基	11,377	石垣市
21	強い水産業交付金	巻揚機1,000kg型1基	5,815	石垣市
	強い水産業交付金、公共投資臨時交付金	荷捌施設800㎡ 改修	11,550	八重山漁協
	強い水産業交付金、公共投資臨時交付金	荷捌施設、冷凍施設 改修	49,999	与那国町漁協
	強い水産業交付金、公共投資臨時交付金	加工用冷凍冷蔵庫180t改修	51,450	八重山漁協
	強い水産業交付金、公共投資臨時交付金	冷凍庫25t、冷蔵庫55t 改修	49,875	八重山漁協
	強い水産業交付金、公共投資臨時交付金	製氷8t/日、貯氷20t、冷蔵-5℃10t、-25℃40t 改修	116,550	八重山漁協
24	産地水産業強化支援事業	海業支援施設	82508	竹富町
	産地水産業強化支援事業	①検討会の開催②ブロック会議等参加③体験メニュー開発 等	1,598	竹富町細崎地区産地協議会
25	産地水産業強化支援事業	①検討会の実施②市場視察③マーケット開拓④先進地視察 等	1,597	竹富町細崎地区産地協議会
	産地水産業強化支援事業	2,195㎡、約700t/年モズク加工、30t/年鮮魚加工、70t/年ソデイカ加工	452,142	石垣市
	産地水産業強化支援事業	38.19㎡、27MHz	21,816	与那国町
26	産地水産業強化支援事業	(通信施設)	200	与那国町産地協議会
	産地水産業強化支援事業		5,000	石垣市産地協議会
	産地水産業強化支援事業	①検討会の実施②市場視察③マーケット開拓④先進地視察 等	1,740	竹富町細崎地区産地協議会
27	産地水産業強化支援事業	(水産物加工処理施設)	4,847	石垣市産地協議会
	産地水産業強化支援事業	(通信施設)	327	与那国町産地協議会
29	水産業競争力強化緊急施設整備事業	A重油30KL×4基、軽油30KL×1基、給油ピット(21mm→42mm)×3基	113,423	八重山漁協
	水産業強化支援事業	全自動型巻揚機	10,350	八重山漁協
	水産業強化支援事業	建屋9.66㎡、プロトン凍結機1基	17,580	与那国町漁協

資料：県水産課

(2) 浮魚礁設置

①趣旨

浮魚礁は、県が実地する水産環境整備事業において、共同漁業権区域外の沖合域に回遊性の魚種を増集する魚礁施設として設置されている。主な目的は漁船漁業の効率的な操業及び水産物の安定供給に資することとしている。

②浮魚礁とは

浮魚礁（うきぎょしょう）は、浮力体を付した人工物を海の表層または中層に設置して形成した人工魚礁である。回遊魚が漂流物に集まる習性を利用して集魚を図るものである。沖縄県ではパヤオの愛称で遊漁者にも親しまれている。

対象漁獲物：マグロ類、カジキ類、サワラ、シイラ、カツオ他

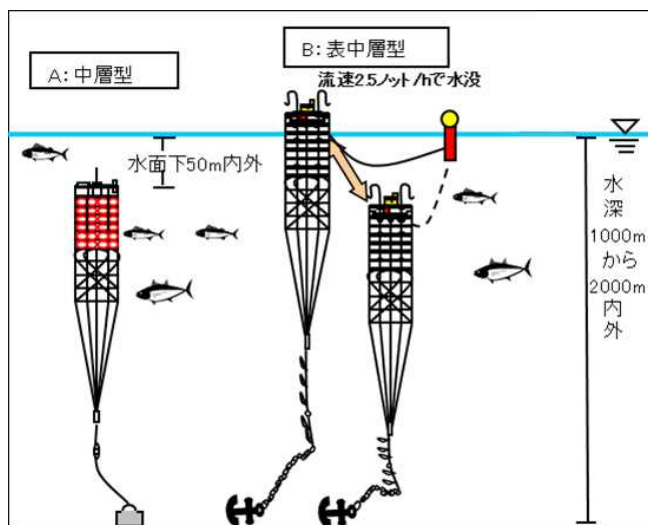
③浮魚礁の種類



中層浮魚礁（琉宮）



表中層浮魚礁（海宝）



(3) 八重山地区漁港漁場位置図



3 八重山の水産基盤整備事業

八重山地域においては、県管理漁港が3港、市町管理漁港が5港、あわせて8漁港が指定されている。漁港整備は、漁港整備長期計画に基づき整備がおこなわれており、令和3年度において県管理漁港の石垣漁港は2事業、波照間漁港では3事業、久部良漁港では2事業を実施している。また、水産環境整備事業では、石垣島西沖への中層型浮魚礁3基の更新を実施している。

石垣市管理漁港である登野城漁港、船越漁港においては、令和3年度は各1事業を実施している。



石垣漁港



波照間漁港



久部良漁港

番号	地区名	市町村	事業主体		全体		工期
			県営	団体営	事業量	事業費 (千円)	
水産物供給基盤機能保全事業							
漁港・漁場施設の長寿命化や既存ストックの再活用等を図りつつ更新コストを平準化・縮減するため、施設の老朽化状況を調べる機能診断を実施し、その結果による機能保全計画の策定及び機能保全計画に基づく漁港・漁場施設の保全工事をおこなう。							
1	久部良漁港	与那国町	県	-	2号船揚場L=70m、1号船揚場(-1.5m)L=54m、2号船揚場(-1.5m)L=100m、3号船揚場(-2.5m)L=40m、4号船揚場(-2.5m)L=70m、5号船揚場(-2.5m)L=95m、浮桟橋L=25m、道路(橋梁部)L=14m	503,480	H24-R3
2	石垣漁港	石垣市	県	-	第1波除堤L=170m、1号物揚場(-2.5m)L=100m、2号船揚場L=210m	256,373	H26-R3
3	波照間漁港	竹富町	県	-	2号岸壁(-3.0m)L=70.1m、浮桟橋L=30m	106,000	R2-R3
4	船越漁港	石垣市	-	市	第1防波堤L=22.8m、-2.0m物揚場(1)L=23.8m、-2.0m物揚場(2)L=30.1m	67,000	R1-R4
	小計	4地区	3地区	1地区		932,853	
漁港施設機能強化事業							
台風等による高潮や波高の増大に対して被害が発生している漁港施設及び地震・津波に対して十分な安全が確保されていない漁港施設について、必要最低限の機能強化、防護対策をおこなう。							
5	波照間漁港	竹富町	県	-	北防波堤(改良)L=300m、5号岸壁(改良)L=159.8m	1,692,729	H26-R3
	小計	1地区	1地区			1,692,729	
水産環境整備事業							
水産資源の生産力の向上と豊かな生態系の維持・回復を図るためにおこなう漁場等の整備や、効率的な漁業生産活動により漁業コストを削減し、漁家経営の安定を図るために浮魚礁の整備をおこなう。							
6	琉球	石垣市	県	-	琉宮(八重山西)中層型浮魚礁3基	613,560	H29-R3
	小計	1地区	1地区			613,560	
水産流通基盤整備事業							
水産物の品質・衛生管理の向上及び陸揚・集出荷機能の強化等を図り、安全で安心な水産物の安定供給を目指すために漁港漁場施設の一体的な整備をおこなう。							
7	石垣漁港	石垣市	県	-	第15突堤L=30m、第16突堤L=30m、第2護岸(改良)L=198m、用地護岸(13)(改良)L=130m、用地護岸(14)(改良)L=72.3m、5号岸壁L=87m、6号岸壁L=87m、4号岸壁(改良)1式、5号物揚場(改良)1式、道路L=441m、道路護岸(1)L=56m、道路護岸(2)L=113m、道路護岸(3)L=100m	1,253,000	H30-R6
	小計	1地区	1地区			1,253,000	
水産生産基盤整備事業							
浅海域における漁場や藻場、養殖場等と密接に関連する漁港施設の一体的な整備をおこなう。							
8	登野城漁港	石垣市	-	市	第4護岸(改良)L=50m、波除堤(改良)L=60m、西第1波除堤(改良)L=60m、西第3波除堤L=60m、-2.5m物揚場(改良)L=290m、第1船揚場(改良)L=70.2、第3船揚場(改良)L=62.5m、浮桟橋(1)L=139.2m、浮桟橋(4)L=40.1m	1,770,515	H27-R6
	小計	1地区		1地区		1,770,515	
漁村地域整備交付金事業(漁村再生交付金)							
事業主体が策定する漁村再生計画に基づき、地域の既存ストックの有効活用等を通じた漁港・漁場等の漁業生産基盤及び漁村の生産環境施設の総合的な整備を実施する。							
9	久部良漁港	与那国町	県	町	第1波除堤L=40m、浮桟橋L=39.2m、4号物揚場L=55m、5号物揚場L=110m、巻上機N=2基(与那国町)	473,200	H29-R3
10	波照間漁港	竹富町	県	-	第1波除堤(改良)L=75.8m、第3波除堤(改良)L=40m、第5波除堤(改良)L=50m、第6波除堤(新設)L=20m、4号岸壁(改良)L=89.0m、浮桟橋(2)(改良)N=1式、船揚場(改良)L=35m、用地(1)(改良)L=15m	466,000	R3-R7
	小計	1地区	2地区	1地区		939,200	