

農業生産基盤の整備

・[県営かんがい排水事業] 一般型

事業の目的： 農業生産の基礎となる水利条件を整備（農業用水の確保、農業用水の適期・適量供給、排水改良）し、水利用の安定と合理化を図る。

単位：千円

地区名	市町村名	事業主体	工期	全 体		平成23年度まで		進捗率 %	平成24年度		
				事業量	事業費	事業量	事業費		事業量	事業費	%
東福地	宮古島市城辺	県	H20～H25	畑地かんがい A = 66.0 ha	685,000	畑地かんがい A = 19.9 ha	261,272	38.1	畑地かんがい A = 18.9 ha	250,000	74.6
西東	宮古島市城辺	県	H20～H25	畑地かんがい A = 67.4 ha	930,000	畑地かんがい A = 13.2 ha	491,000	52.8	畑地かんがい A = 18.0 ha	110,000	64.6
長南	宮古島市城辺	県	H20～H25	畑地かんがい A = 71.2 ha	803,000	畑地かんがい A = 30.2 ha	357,354	44.5	畑地かんがい A = 25.0 ha	270,000	78.1
西原東	宮古島市平良	県	H21～H26	畑地かんがい A = 79.6 ha	1,022,000	畑地かんがい A = 14.7 ha	300,720	29.4	畑地かんがい A = 29.9 ha	214,707	50.4
洲鎌上地	宮古島市下地	県	H21～H26	畑地かんがい A = 114.3 ha	1,289,000	畑地かんがい A = 60 ha	692,000	53.7	畑地かんがい A = 30 ha	250,000	73.1
マクソコ	宮古島市下地	県	H21～H26	畑地かんがい A = 115.0 ha	1,658,000	畑地かんがい A = 29.1 ha	450,750	27.2	畑地かんがい A = 29.1 ha	377,000	49.9
松原	宮古島市平良	県	H20～H25	畑地かんがい A = 62.4 ha	729,000	畑地かんがい A = 26.1 ha	292,600	40.1	畑地かんがい A = 14.3 ha	160,000	62.1
島中	宮古島市下地	県	H21～H26	畑地かんがい A = 63.6 ha	686,000	畑地かんがい A = 16 ha	185,800	27.1	畑地かんがい A = 11.2 ha	200,000	56.2
入江	宮古島市下地	県	H23～H28	畑地かんがい A = 53.5 ha	570,000	畑地かんがい A = 0 ha	70,000	12.3	畑地かんがい A = 15 ha	130,000	35.1
計		9			8,372,000		3,101,496			1,961,707	

・[水利区域内農地集積促進整備事業]

事業の目的： 国営かんがい排水事業、県営かんがい排水事業と組み合わせて実施する事業として、担い手の経営に資する末端区域等の整備と、担い手への農地の集積を促進する取組を行う。

単位：千円

地区名	市町村名	事業主体	工期	全 体		平成23年度まで		進捗率 %	平成24年度		
				事業量	事業費	事業量	事業費		事業量	事業費	%
西西1期	宮古島市城辺	県	H22～H27	区画整理 A = 30.0 ha 畑地かんがい A = 30.0 ha	1,393,000	区画整理 A = 9.0 ha	253,447	18.2	区画整理 A = 11.7 ha	294,075	39.3
西西2期	宮古島市城辺	県	H23～H28	区画整理 A = 20.9 ha 畑地かんがい A = 20.9 ha	781,061	区画整理 一式	21,861	2.8	区画整理 A = 4.8 ha	160,000	23.3
村越1期	宮古島市城辺	県	H22～H27	区画整理 A = 39.7 ha 畑地かんがい A = 39.7 ha	1,600,000	区画整理 A = 5.6 ha	148,727	9.3	区画整理 A = 11.9 ha	306,169	28.4
村越2期	宮古島市城辺	県	H23～H28	区画整理 A = 20.8 ha 畑地かんがい A = 20.8 ha	781,000	区画整理 一式	19,299	2.5	区画整理 A = 8.5 ha	200,000	28.1
松原南	宮古島市平良	県	H22～H27	区画整理 A = 37.1 ha 畑地かんがい A = 37.1 ha	1,625,000	区画整理 A = 12 ha 畑地かんがい A = 0 ha	330,200	20.3	区画整理 A = 12 ha 畑地かんがい A = 6 ha	450,000	48.0
西新生	宮古島市城辺	県	H23～H28	区画整理 A = 36 ha 畑地かんがい A = 62.2 ha	1,852,000	-	-	-	調査測量設計 一式	70,000	3.8
加治道	宮古島市城辺	県	H23～H28	区画整理 A = 28.8 ha 畑地かんがい A = 28.8 ha	1,155,000	-	-	-	区画整理 一式	70,000	6.1
西原第3	宮古島市平良	県	H24～H29	区画整理 A = 39 ha 畑地かんがい A = 39 ha	1,556,000	-	-	-	調査測量設計 一式	10,000	0.6
イリノコ	宮古島市下地	県	H24～H29	区画整理 A = 30 ha 畑地かんがい A = 30 ha	1,244,000	-	-	-	調査測量設計 一式	10,000	0.8
長中	宮古島市城辺	県	H24～H29	区画整理 A = 59 ha 畑地かんがい A = 59 ha	2,000,000	-	-	-	調査測量設計 一式	10,000	0.5
計		10			13,987,061		330,200			1,580,244	



管路の布設作業



畑かん施設整備後(スプリンクラー)

事業用語解説

- ・かんがい 作物の栽培に必要な水を耕地に供給すること。かんがいによって、計画的な作物の生産、導入可能な作目の拡大、干ばつの防止 作業効率の向上等の効果がある。

・[基幹水利施設管理事業]

事業の目的 国営土地改良事業で造成された一定規模以上を有する施設等(ダム・堰・揚水機場)についての維持管理に対する事業で、農業用水の安定的供給を図ることを目的とする。

団体営

単位:千円

地区名	市町村名	事業主体	工期	全 体		平成23年度まで		進捗率 %	平成24年度		進捗率 %
				事業量	事業費	事業量	事業費		事業量	事業費	
砂川	宮古島市	市	H13～	整備費、電力料	1,699,844	整備費、電力料	1,355,844	79.8	整備費、電力料	165,000	89.5
福里	宮古島市	市	H13～	整備費、電力料	1,472,753	整備費、電力料	1,179,353	80.1	整備費、電力料	138,700	89.5
計		2			3,172,597		2,535,197			303,700	

・[国営造成施設管理体制整備促進事業]

事業の目的 国営土地改良事業で造成された施設のうち基幹水利施設管理事業の対象外で、土地改良区管理となる施設の管理体制整備に係る補助事業である。同事業は、地域住民が享受している農業水利施設の多面的機能等が地域に定着し浸透するまで、県及び市町村が連携を図り、土地改良区等の管理体制を整備するものである。

県営

単位:千円

地区名	市町村名	事業主体	工期	全 体		平成23年度まで		進捗率 %	平成24年度		進捗率 %
				事業量	事業費	事業量	事業費		事業量	事業費	
宮古	宮古島市	県	H13～	計画策定	22,202	計画策定	18,536	83.5	計画策定	500	85.7
計		1			22,202		18,536			500	

団体営

単位:千円

地区名	市町村名	事業主体	工期	全 体		平成23年度まで		進捗率 %	平成24年度		進捗率 %
				事業量	事業費	事業量	事業費		事業量	事業費	
宮古	宮古島市	市	H13～	推進活動	25,014	推進活動	21,428	85.7	推進活動	1,200	90.5
				強化支援	526,847	強化支援	435,460	82.7	強化支援	31,400	88.6
				予防保全	13,868	予防保全	7,938	57.2	予防保全	2,000	71.7
計		1		565,729		464,826			34,600		



管路の点検



施設の点検

・[農業経営高度化支援事業]

事業の目的 地域農業の構造改革の加速化に対応した農業生産を担う効率的、安定的な農業を営み、又は営むと見込まれる者への農用地の利用集積を図ることを目的とする。

単位:千円

地区名	市町村名	事業主体	工期	全 体		平成23年度まで		進捗率 %	平成24年度		進捗率 %
				事業量	事業費	事業量	事業費		事業量	事業費	
西西	宮古島市	県	H22～H27	高度土地利用調整事業	3,600	高度土地利用調整事業	900	25.0	高度土地利用調整事業	300	33.3
松原南	宮古島市	県	H22～H27	高度土地利用調整事業	3,600	高度土地利用調整事業	750	20.8	高度土地利用調整事業	300	29.2
村越	宮古島市	県	H22～H27	高度土地利用調整事業	3,600	高度土地利用調整事業	750	20.8	高度土地利用調整事業	300	29.2
西新生	宮古島市	県	H23～H29	高度土地利用調整事業	3,600	高度土地利用調整事業	-	-	高度土地利用調整事業	150	4.2
加治道	宮古島市	県	H23～H29	高度土地利用調整事業	3,600	高度土地利用調整事業	-	-	高度土地利用調整事業	200	5.6
西原第3	宮古島市	県	H24～H29	高度土地利用調整事業	12,000	高度土地利用調整事業	-	-	高度土地利用調整事業	-	-
長中	宮古島市	県	H24～H29	高度土地利用調整事業	12,000	高度土地利用調整事業	-	-	高度土地利用調整事業	-	-
イリノソコ	宮古島市	県	H24～H29	高度土地利用調整事業	12,000	高度土地利用調整事業	-	-	高度土地利用調整事業	-	-
計		8			54,000		2,400			1,250	

・[県営畑地帯総合整備事業]

事業の目的： 農地の生産基盤整備及び生産・集落環境整備を総合的に行い、高能率生産体制の確立を図る。

担い手支援型

目的： 畑作農業経営の体質強化のため、経営規模拡大を必要としない担い手を支援することを目的に生産合理化を図るために必要な生産基盤整備を行うとともに経営安定等のための環境整備を一体的に行い、担い手農家の経営の安定に資する畑地帯整備を総合的に実施する事業。

単位：千円

地区名	市町村名	事業主体	工期	全 体		平成23年度まで		進捗率 %	平成24年度		進捗率 %
				事業量	事業費	事業量	事業費		事業量	事業費	
洲鎌	宮古島市下地	県	H19～H24	区画整理	A = 56.2 ha, 1,137,000	区画整理	A = 56.2 ha, 973,776	85.6	舗装工・暗渠埋	A = 一式, 120,000	96.2
西原第1	宮古島市平良	県	H19～H24	区画整理	A = 36.1 ha, 1,028,000	区画整理	A = 36.1 ha, 981,098	95.4	農道舗装	一式, 46,902	100.0
長南	宮古島市城辺	県	H20～H25	区画整理	A = 71.2 ha, 1,770,000	区画整理	A = 51.1 ha, 1,076,776	60.8	区画整理	A = 14.4 ha, 405,867	83.8
東福地	宮古島市城辺	県	H20～H25	区画整理	A = 66.0 ha, 1,117,000	区画整理	A = 51.9 ha, 750,237	67.2	区画整理	A = 13.7 ha, 360,000	99.4
新城西	宮古島市城辺	県	H21～H26	区画整理	A = 21.3 ha, 785,000	区画整理	A = 18.4 ha, 526,267	67.0	区画整理	A = 1.0 ha, 150,000	86.1
上地南	宮古島市下地	県	H21～H26	区画整理	A = 38.8 ha, 863,000	区画整理	A = 26.5 ha, 401,000	46.5	区画整理	A = 7.5 ha, 150,000	63.8
西原第1(II期)	宮古島市平良	県	H21～H26	区画整理	A = 42.3 ha, 1,214,000	区画整理	A = 25.6 ha, 618,000	50.9	区画整理	A = 6 ha, 143,000	62.7
地盛南	宮古島市下地	県	H21～H26	区画整理	A = 26.0 ha, 667,000	区画整理	A = 25.77 ha, 459,667	68.9	区画整理	一式, 100,000	83.9
松原	宮古島市平良	県	H20～H25	区画整理	A = 62.4 ha, 1,518,000	区画整理	A = 45.1 ha, 1,099,708	72.4	区画整理	A = 13.4 ha, 283,000	91.1
島中	宮古島市下地	県	H21～H26	区画整理	A = 47.1 ha, 980,000	区画整理	A = 35.7 ha, 570,000	58.2	区画整理	A = 2.2 ha, 40,000	62.2
魚口	宮古島市伊良部	県	H24～H30	区画整理	A = 52.2 ha, 1,420,000	-	-	-	調査測量設計	一式, 30,000	2.1
計			11		12,499,000		7,456,529			1,828,769	

・[農山漁村活性化プロジェクト支援交付金]

事業の目的： 農業の生産性の向上、効率化、安定的な農業経営の確立等を促進するための支援を行う。

単位：千円

地区名	市町村名	事業主体	工期	全 体		平成23年度まで		進捗率 %	平成24年度		進捗率 %
				事業量	事業費	事業量	事業費		事業量	事業費	
大代原	宮古島市下地	市	H20～H24	区画整理	A = 16.5 ha, 405,640	区画整理	A = 17.1 ha, 331,655	81.8	区画整理	一式, 73,985	100.0
鍋底2期	宮古島市伊良部	市	H20～H24	区画整理	A = 12.5 ha, 324,448	区画整理	A = 12.5 ha, 291,428	89.8	区画整理	一式, 14,224	94.2
下南富竹第2	宮古島市城辺	市	H20～H24	畑地かんがい	A = 13.8 ha, 202,692	畑地かんがい	A = 11 ha, 170,685	84.2	畑地かんがい	A = 2.8 ha, 31,827	99.9
元島東	宮古島市上野	市	H20～H24	農地保全	A = 9.5 ha, 334,686	農地保全	A = 8.0 ha, 272,710	81.5	農地保全	A = 2.0 ha, 61,976	100.0
				畑地かんがい	A = 8.0 ha	畑地かんがい	A = 6.0 ha		畑地かんがい	A = 8.0 ha	
皆福第2	宮古島市城辺	市	H21～H25	畑地かんがい	A = 22.2 ha, 352,054	畑地かんがい	一式, 152,918	43.4	畑地かんがい	A = 12 ha, 111,760	75.2
カギモリ第2	宮古島市上野	市	H21～H25	畑地かんがい	A = 16.4 ha, 276,906	畑地かんがい	一式, 135,784	49.0	畑地かんがい	A = 14 ha, 101,600	85.7
アグリカタ	宮古島市下地	市	H22～H26	区画整理	A = 13.7 ha, 456,744	区画整理	A = 5.9 ha, 237,881	52.1	区画整理	A = 7.1 ha, 105,681	75.2
東上原	宮古島市伊良部	市	H22～H26	区画整理	A = 12.5 ha, 355,360	区画整理	A = 1.5 ha, 74,800	21.0	区画整理	A = 5.0 ha, 233,682	86.8
下南東	宮古島市城辺	市	H22～H26	区画整理	A = 16.9 ha, 367,344	区画整理	A = 4 ha, 88,960	24.2	区画整理	A = 6 ha, 118,872	56.6
阿嘉利原第1	多良間村	村	H20～H24	貯水池工	一式, 567,282	貯水池工	一式, 435,341	76.7	貯水池工	一式, 131,941	100.0
仲皿西	多良間村	村	H22～H26	区画整理	A = 9.6 ha, 207,960	区画整理	A = 3 ha, 73,848	35.5	区画整理	A = 1.5 ha, 40,640	55.1
真津阿	多良間村	村	H23～H27	区画整理	A = 11.9 ha, 331,000	区画整理	一式, 0	0.0	区画整理	一式, 30,480	9.2
計			12		4,182,116		2,266,010			1,056,668	



区画整理前のほ場



区画整理工事の様子



区画整理後のほ場

・[不発弾等事前探査事業]

事業の目的： 土地改良事業等の実施に当たって、事前に不発弾等の埋没の有無を確認し、事業の安全かつ円滑な遂行を図る。

県営

単位:千円

地区名	市町村名	事業主体	工期	全 体		平成23年度まで			進捗率	平成24年度			進捗率
				事業量	事業費	事業量	事業費	%		事業量	事業費	%	
洲鎌	宮古島市下地	県	H24	水平磁気探査 A = 13.38 ha	16,645	-	-	-	-	水平磁気探査 A = 13.38 ha	16,645	100.0	
長南	宮古島市城辺	県	H24	水平磁気探査 A = 17.1 ha	26,418	-	-	-	-	水平磁気探査 A = 17.1 ha	26,418	100.0	
松原	宮古島市平良	県	H24	水平磁気探査 A = 6.4 ha	19,000	-	-	-	-	水平磁気探査 A = 6.4 ha	19,000	100.0	
東福地	宮古島市城辺	県	H24	水平磁気探査 A = 17.2 ha	24,360	-	-	-	-	水平磁気探査 A = 17.2 ha	24,360	100.0	
新城西	宮古島市下地	県	H24	水平磁気探査 A = 5.8 ha	8,100	-	-	-	-	水平磁気探査 A = 5.8 ha	8,100	100.0	
上地南	宮古島市下地	県	H24	水平磁気探査 A = 5.9 ha	8,200	-	-	-	-	水平磁気探査 A = 5.9 ha	8,200	100.0	
西原第1(Ⅱ期)	宮古島市平良	県	H24	水平磁気探査 A = 7.3 ha	10,200	-	-	-	-	水平磁気探査 A = 7.3 ha	10,200	100.0	
地盛南	宮古島市下地	県	H24	水平磁気探査 A = 6.0 ha	9,000	-	-	-	-	水平磁気探査 A = 6.0 ha	9,000	100.0	
松原	宮古島市平良	県	H24	水平磁気探査 A = 10.0 ha	14,000	-	-	-	-	水平磁気探査 A = 10.0 ha	14,000	100.0	
島中	宮古島市下地	県	H24	水平磁気探査 A = 12.9 ha	18,000	-	-	-	-	水平磁気探査 A = 12.9 ha	18,000	100.0	
西西1期	宮古島市城辺	県	H24	水平磁気探査 A = 7.6 ha	11,200	-	-	-	-	水平磁気探査 A = 7.6 ha	11,200	100.0	
村越1期	宮古島市城辺	県	H24	水平磁気探査 A = 8.2 ha	11,480	-	-	-	-	水平磁気探査 A = 8.2 ha	11,480	100.0	
松原南	宮古島市平良	県	H24	水平磁気探査 A = 13.4 ha	19,600	-	-	-	-	水平磁気探査 A = 13.4 ha	19,600	100.0	
西新生	宮古島市城辺	県	H24	水平磁気探査 A = 12.5 ha	17,400	-	-	-	-	水平磁気探査 A = 12.5 ha	17,400	100.0	
西西2期	宮古島市城辺	県	H24	水平磁気探査 A = 3.8 ha	5,300	-	-	-	-	水平磁気探査 A = 3.8 ha	5,300	100.0	
村越2期	宮古島市城辺	県	H24	水平磁気探査 A = 9.9 ha	13,800	-	-	-	-	水平磁気探査 A = 9.9 ha	13,800	100.0	
計			16		232,703						232,703		

団体営

単位:千円

地区名	市町村名	事業主体	工期	全 体		平成23年度まで			進捗率	平成24年度			進捗率
				事業量	事業費	事業量	事業費	%		事業量	事業費	%	
東上原	宮古島市	市	H24	水平磁気探査 A = 6.0 ha	8,400	-	-	-	-	水平磁気探査 A = 6.0 ha	8,400	100.0	
アグリカタ	宮古島市	市	H24	水平磁気探査 A = 7.8 ha	9,100	-	-	-	-	水平磁気探査 A = 7.8 ha	9,100	100.0	
下南東	宮古島市	市	H24	水平磁気探査 A = 6.5 ha	8,400	-	-	-	-	水平磁気探査 A = 6.5 ha	8,400	100.0	
宮古第三	宮古島市	市	H24	水平磁気探査 A = 11.9 ha	19,300	-	-	-	-	水平磁気探査 A = 11.9 ha	19,300	100.0	
仲皿西	多良間村	村	H24	水平磁気探査 A = 1.5 ha	2,520	-	-	-	-	水平磁気探査 A = 1.5 ha	2,520	100.0	
計			5		47,720						47,720		

事業用語解説

- ・区画整理 機械化農業に対して、農地区画を再形成し、また農地の集団化を図ることで、効率の良い土地利用を目的とする区画の造成。
- ・勾配修正 石積工や切土、盛土工によってほ場の傾斜を緩和することで、赤土の流出を防止する。
- ・石積工 石材を積み上げた擁壁状の構造物。
- ・切土 高い地盤・斜面を切り取って低くし、平坦な地表を作る、または周囲より低くする工事。
- ・盛土 低い地盤や斜面に土砂を盛上げて高くし、平坦な地表を作る、または周囲より高くする工事。
- ・水兼農道 排水路兼用道路。側溝排水を兼用した構造で用地節約が可能となるほか、農業機械の乗り入れが容易となる。
- ・貯水池 農業用水を貯留する目的で造られる池。
- ・浸透池 農地からの排水を貯留し、地下へ浸透させて処理する。
- ・沈砂池 流入した濁水を池内で貯留させ、土砂等を除去するための施設。



浸透池



石積工



区画整理

住みよい生活環境基盤の整備

・[村づくり交付金]

事業の目的: 農業生産基盤と生活環境の総合的な整備を実施し、農業生産性の向上、また快適な生活環境が確保された魅力ある村づくりを推進する。

単位: 千円

地区名	市町村名	事業主体	工期	全 体		平成23年度まで		進捗率	平成24年度			進捗率			
				事業量	事業費	事業量	事業費		%	事業量	事業費		%		
久松	宮古島市平良	市	H18～H23	農道整備	3,735 m	501,627	農道整備	L= 2077 m	407,057	81.1	農道整備	L= 520 m	50,000	91.1	
				農業用水排水施設整備	687 m		農業用水排水施設整備	L= 687 m							
				農地の改良保全	650 m		農地の改良保全	L= 550 m							
				農業集落道整備	365 m		農業集落道整備	L= 365 m							
				集落防災安全施設	16 基		集落防災安全施設	16 基							
				自然環境・生態系保全施設整備	1,350 m ²		自然環境・生態系保全施設整備	1,350 m ²							
吉田	宮古島市城辺	市	H19～H24	ほ場整備	A= 7.4 ha	548,400	ほ場整備	A= 7.3 ha	468,997	85.5	ほ場整備	A= 0.1 ha	50,000	94.6	
				農業用水施設整備	A= 7.6 ha		農業用水施設整備	L= 3.6 m				農業用水施設整備	L= 4.0 m		
				農道整備	L= 260 m		農道整備	L= 258 m							
				農業集落整備	L= 205 m		農業集落整備	L= 205 m							
				農業集落排水施設整備	L= 1,269 m		農業集落排水施設整備	L= 1126 m							
				集落防災安全施設整備	7 基		集落防災安全施設整備	7 基							
				地域資源利活用施設整備	5.5 w		地域資源利活用施設整備	5.5 kw							
				地域農業活動拠点施設整備	A= 221 m ²		地域農業活動拠点施設整備	A= 221 m ²							
西東	宮古島市城辺	市	H20～H24	区画整理	A = 4.6 ha	349,300	区画整理	A = 4.6 ha	340,639	97.5	区画整理(附帯工)	一式	7,000	99.5	
				集落排水整備	L = 1,894 m		集落排水整備	L = 1,894 m							
				防災安全施設整備	一式		防災安全施設整備	一式							
				地域農業活動拠点施設	一式		地域農業活動拠点施設	一式							
				地域資源利活用施設	一式		地域資源利活用施設	一式							
仲原	宮古島市城辺	市	H22～H27	区画整理	A = 4.8 ha	418,700	集落排水整備	L= 600.0 m	55,000	13.1	集落排水整備	L= 550.0 m	30,000	20.3	
				農業用水排水施設整備	A = 4.8 ha		防災安全施設整備	9 基							
				集落排水整備	L = 1,267 m										
				防災安全施設整備	13 基										
				地域農業活動拠点施設	220 m ²										
多良間	多良間村	村	H19～H24	防災安全施設整備	一式	312,200	防災安全施設整備	一式	22,048	7.1				13.5	
				自然環境・生態系保全施設整備	一式		自然環境・生態系保全施設整備	一式	0		0.0				
				集落農園整備	一式		集落農園整備	一式	0		0.0	集落農園整備	一式		42,000
				その他(田園空間事業)	一式		その他(田園空間事業)	一式	111,237		35.6				
計		5			2,130,227			1,404,978				179,000			



防災施設整備ソーラー照明(西東・吉田・仲原・久松)



農業集落道整備 (吉田)

農地および農業施設の保全

・[県営、団体営農地保全整備事業]

事業の目的： 農地の侵食と、台風等による農作物への被害を防止することにより、農地の土壌を確保するとともに周辺地域の災害も未然に防止する。

県営 単位:千円

地区名	市町村名	事業主体	工期	全 体		平成23年度まで		進捗率 %	平成24年度		進捗率 %
				事業量	事業費	事業量	事業費		事業量	事業費	
狩俣・島尻	宮古島市平良	県	H20～H24	防風施設 L = 2,199 m	91,507	防風施設 L = 2,081 m	86,507	94.5	防風施設 L = 151 m	5,000	100.0
西中	宮古島市城辺	県	H22～H26	整地工 A = 5.2 ha	519,900	整地工 A = 0 ha	55,362	10.6	整地工 A = 0 ha	150,000	39.5
				排水路工 L = 3,699 m		排水路工 L = 0 m			排水路工 L = 265 m		
				水兼農道 L = 3,293 m		水兼農道 L = 581 m			水兼農道 L = 2,300 m		
計		2			611,407		141,869			155,000	

団体営 単位:千円

地区名	市町村名	事業主体	工期	全 体		平成23年度まで		進捗率 %	平成24年度		進捗率 %
				事業量	事業費	事業量	事業費		事業量	事業費	
赤池原	多良間村	村	H21～H25	防風施設 L = 4,200 m	344,600	防風施設 L = 0 m	0	0.0	防風施設 L = 553 m	40,700	11.8
保良	宮古島市城辺	市	H22～H26	防風施設 L = 9,886 m	244,000	防風施設 L = 475 m	52,000	21.3	防風施設 L = 2,835 m	77,000	52.9
宮国	宮古島市上野	市	H23～H27	防風施設 L = 9,144 m	350,000	調査測量設計 一式	20,000	5.7	防風施設 L = 2,300 m	86,000	24.6
内原北	宮古島市下地	市	H23～H27	防風施設 L = 1,224 m	205,000	調査測量設計 一式	20,000	5.7	防風施設 L = 790 m	50,000	24.4
				水兼農道 L = 1,070 m							
				畦畔工 L = 2,063 m							
棚根	宮古島市下地	市	H24～H28	防風施設 L = 1,745 m	227,000	-	0	0.0	調査測量設計 一式	17,000	7.5
				水兼農道 L = 1,023 m							
土保利	多良間村	村	H24～H27	防風施設 L = 2,520 m	190,000	-	-	-	調査測量設計 一式	60,000	31.6
計		6			1,560,600		92,000			330,700	



水兼農道



農地保全整備事業 (防風施設)

・[県営、団体営ため池等整備事業]

事業の目的： ため池の改修や法面の保護、水路の護床を改修することにより、農地及び農業施設を災害から未然に防ぐことを目的とする。

団体営 単位:千円

地区名	市町村名	事業主体	工期	全 体		平成23年度まで		進捗率 %	平成24年度		進捗率 %
				事業量	事業費	事業量	事業費		事業量	事業費	
比嘉	宮古島市城辺	市	H21～H24	法面保護 A = 5,243.0 ha	140,140	法面保護 A = 1764 m ²	98,140	70.0	法面保護 A = 3479 m ²	42,000	100.0
				排水路工 L = 285 m		排水路工 L = 173 m			排水路工 L = 112 m		
				滞留池 2箇所		滞留池 2箇所					
計		1			140,140		98,140			42,000	



法面保護工



排水路工

・[県営水質保全対策事業]

事業の目的： 農地からの耕土流出を防ぎ、農村の環境の保全に資することを目的にする。

単位：千円

地区名	市町村名	事業主体	工期	全 体		平成23年度まで			進捗率	平成24年度			進捗率	
				事業量	事業費	事業量	事業費	%		事業量	事業費	%		
宮古島市第1	宮古島市城辺	県	H19～H25	勾配修正	A = 43.7 ha	518,000	勾配修正	A = 13.5 ha	243,000	46.9	勾配修正	A = 4.3 ha	300,000	104.8
				排水路工	L = 3,930 m		排水路工	L = 1514 m			排水路工	L = 777 m		
				沈砂工	N = 8 基		沈砂工	N = 3 基			沈砂工	N = 2 基		
				畦畔工	L = 6,895 m		畦畔工	L = 42 m			畦畔工	L = 1,254 m		
計		1			518,000		243,000			300,000				

・[海岸保全管理費]

事業の目的： 農地保全に係る農村振興局所管海岸保全区域の快適で良好な海岸区域の保持を目的とする。

単位：千円

地区名	市町村名	事業主体	工期	全 体		平成22年度まで			進捗率	平成23年度			進捗率
				事業量	事業費	事業量	事業費	%		事業量	事業費	%	
宮古島市	宮古島市	県		海岸管理	一式	1,000	-	-	-	海岸管理	一式	1,000	100.0
計		1				1,000					1,000		

トピック

土壌保全の日（6月の第1水曜日）

毎年6月の第1水曜日を土壌保全の日とし、土壌の流出による地力の低下を未然に防ぐことを目的に、土壌保全の必要性について意識の改善と啓発を目的として1990年から施行されました。宮古地域では、グリーンベルトの植栽活動を通して、土壌流出防止と農地の景観形成を目指し、リュウノヒゲやアキノワスレグサ等の植栽活動を行っています。



土壌保全の日 開会式の様子



土壌保全の日 リュウノヒゲの植栽活動



アキノワスレグサ



リュウノヒゲ

治山・造林事業

・[海岸防災林造成事業]

事業の目的： 海岸における飛砂、潮風、高潮、強風等から農地、住宅地への被害を防止する。

単位：千円

地区名	市町村名	事業主体	工期	全 体		平成23年度まで		進捗率 %	平成24年度			進捗率 %	
				事業量	事業費	事業量	事業費		事業量	事業費	%		
国仲	宮古島市伊良部	県	H24~H25	植栽工 防風工	A = 1.20 ha L = 2,960 m	80,000	—	—		植栽工 防風工	A = 0.53 ha L = 1,314 m	37,250	46.6
与那覇	宮古島市	県	H24	植栽工 防風工	A = 0.16 ha L = 350 m	18,500	—	—		植栽工 防風工	A = 0.16 ha L = 350 m	18,500	100.0
友利	宮古島市城辺	県	H24	植栽工 防風工	A = 0.23 ha L = 600 m	19,500	—	—		植栽工 防風工	A = 0.23 ha L = 600 m	19,500	100.0
狩俣	宮古島市平良	県	H23~24	植栽工 防風工	A = 0.21 ha L = 542 m	14,975	—	—		植栽工 防風工	A = 0.21 ha L = 542 m	14,975	100.0
伊良部	宮古島市伊良部	県	H23~24	植栽工 防風工	A = 0.18 ha L = 407 m	12,367	—	—		植栽工 防風工	A = 0.18 ha L = 407 m	12,367	100.0
新城	宮古島市城辺	県	H23~24	植栽工 防風工	A = 0.28 ha L = 624 m	17,331	—	—		植栽工 防風工	A = 0.28 ha L = 624 m	17,331	100.0
塩川	多良間村	県	H23~24	植栽工 防風工	A = 1.20 ha L = 2,190 m	58,429	—	—		植栽工 防風工	A = 1.20 ha L = 2,190 m	58,429	100.0
計		7				221,102	—	—				178,352	



海岸防災林造成事業①



海岸防災林造成事業②

・[保安林改良事業]

事業の目的： 森林の機能が低下した保安林の整備を目的とする。

単位：千円

地区名	市町村名	事業主体	工期	全 体		平成23年度まで		進捗率 %	平成24年度			進捗率 %		
				事業量	事業費	事業量	事業費		事業量	事業費	%			
新城	宮古島市城辺	県	H23~H24	植栽工 防風工	A = 0.22 ha L = 391 m	11,532	—	—		植栽工 防風工	A = 0.22 ha L = 391 m	11,532	100.0	
狩俣	宮古島市平良	県	H23~H24	植栽工 防風工	A = 0.19 ha L = 335 m	12,325	植栽工 防風工	A = 0.10 ha L = 170 m	6,582	53.4	植栽工 防風工	A = 0.19 ha L = 335 m	5,743	46.6
仲筋	多良間村	県	H24	植栽工 防風工	A = 0.22 ha L = 480 m	16,000	—	—		植栽工 防風工	A = 0.22 ha L = 480 m	16,000	100.0	
計		3				39,857	—	—				33,275		

防風林の日（11月の第4木曜日）

台風をはじめとした自然災害から農作物、農地を守る防風林・防潮林の普及啓発のため毎年11月の第4木曜日を「防風林の日」として定めています。防風林の日には、防風林として植樹された樹木の手入れや防風林の成長を妨げる下草の刈り取りが行われています。



防風林の日活動



防風林の日活動②

漁港漁場整備事業

・[地域水産物供給基盤整備事業(特定)]

事業の目的： 漁港と地先の漁場を一体的に整備し、地域における水産資源の維持・増大と水産物の生産流通機能の増大を図り、水産物の安定供給と漁業地域の活性化に資することを目的とする。

単位：千円

地区名	市町村名	事業主体	工期	全 体		平成23年度まで		進捗率 %	平成24年度		進捗率 %	
				事業量	事業費	事業量	事業費		事業量	事業費		
佐良浜	宮古島市伊良部	県	H14～H24	外郭施設	一式	3,626,332	外郭施設	一式	86.2	浮棧橋	一式	390,000
				係留施設	一式		係留施設	一式		-3.5m岸壁改良	一式	
				水域施設	一式		水域施設	一式		波除堤改良	一式	
				輸送施設	一式		輸送施設	一式				
計		1			3,626,332					390,000		



佐良浜漁港



航海安全・豊漁を祈願する海神祭

・[水産環境整備事業(広域漁場)]

事業の目的： 水産資源の生産力の向上とともに豊かな生態系の維持・回復を図るための漁場等の整備や効率的な漁業生産活動より漁業コストを削減し、漁家経営の安定を図るための浮魚礁漁場の整備を主に行う。

単位：千円

地区名	市町村名	事業主体	工期	全 体		平成23年度まで		進捗率 %	平成24年度		進捗率 %		
				事業量	事業費	事業量	事業費		事業量	事業費			
琉球Ⅱ地区 (宮古南)	宮古島市	県	H24	魚礁整備	一式	120,000	-	-	-	魚礁整備	一式	120,000	100
計		1				120,000						120,000	

・[漁村再生交付金]

事業の目的： 漁村再生計画に基づき、地域の既存ストックの有効活用等を通じた漁業生産基盤と漁村の生活環境施設の総合的な整備を行う。

単位：千円

地区名	市町村名	事業主体	工期	全 体		平成23年度まで		進捗率 %	平成24年度		進捗率 %			
				事業量	事業費	事業量	事業費		事業量	事業費				
宮古島東	宮古島市平良	市	H20～H25	漁港・漁場施設	一式	600,000	漁港・漁場施設	一式	275,000	45.8	漁港・漁場施設	一式	45,000	53.3
宮古島西	宮古島市平良	市	H21～H26	漁港・漁場施設	一式	600,000	漁港・漁場施設	一式	255,000	42.5	漁港・漁場施設	一式	84,000	56.5
計		2				1,200,000			530,000				129,000	

・[環境生態系保全活動支援事業]

事業の目的： 水産資源の保護・培養や水質浄化等の公益的機能を持つ藻場・干潟等が、近年、その規模の減少や機能低下が進行しているため、藻場・干潟の維持管理等、環境・生態系保全を行う組織を支援することにより、維持・回復を図る。

単位：千円

地区名	市町村名	事業主体	工期	全 体		平成23年度まで		進捗率 %	平成24年度		進捗率 %		
				事業量	事業費	事業量	事業費		事業量	事業費			
多良間島	多良間村	村	H23～H27	環境・生態系保全	一式	17,000	-	-	0	オニヒトゲ駆除	一式	3,400	20.0
計		1				17,000						3,400	

・[水産物供給基盤機能保全事業]

事業の目的： 効率的で効果的な漁港施設の更新を図るため、漁港施設の老朽化状況を調べる機能診断の実施及び機能診断結果に基づく機能保全計画の策定。

単位：千円

地区名	市町村名	事業主体	工期	全 体		平成23年度まで			平成24年度		
				事業量	事業費	事業量	事業費	進捗率 %	事業量	事業費	進捗率 %
多良間	多良間村	県	H24	測量試験費 一式	8,500	-	-	-	測量試験費 一式	8,500	100.0
計		1			8,500					8,500	

・[離島漁業再生支援交付金]

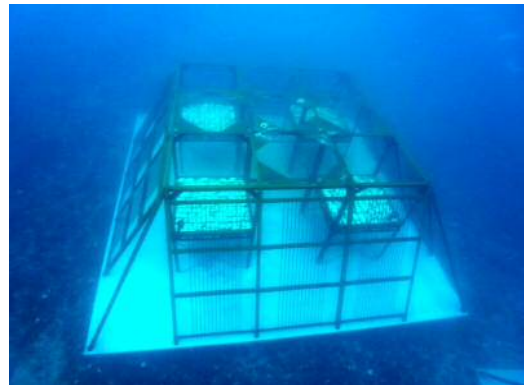
事業の目的： 販売・生産の面で不利な条件にある離島地域において、漁場の生産力の向上を図り、離島の特色を生かした地域の創意工夫を活かした新たな取組を促進し、離島漁業の再生を図る。

単位：千円

地区名	市町村名	事業主体	工期	全 体		平成23年度まで			平成24年度		
				事業量	事業費	事業量	事業費	進捗率 %	事業量	事業費	進捗率 %
宮古島	宮古島市	市	H22～H26	漁業活動支援 一式	45,696	漁業活動支援 一式	8,160	17.9	漁業活動支援 一式	9,792	39.3
計		1			45,696		8,160			9,792	



モズク加工先進地視察



荷川取・佐良浜地区間設置の沈設魚

パヤオの日（8月8日）

宮古地区パヤオ管理運営委員会は、昭和57年に伊良部沖に日本初となるパヤオを設置したことを記念して、パヤオ設置から25年たった平成19年8月より、毎年8月8日をパヤオの日として制定した。

8月8日はパヤオの語呂あわせと、初めて設置したパヤオが8月に設置されたことから、その近隣日として決定したものである。

パヤオの日には、水産関係者を一堂に集め式典を開くとともに、パヤオ祭を開催して、水産物の販売を行っている。また、パヤオで操業している漁船の体験乗船や種苗放流など、後継者育成もかねて行っている。



パヤオの日に行われたカツオー一本釣り体験



沖縄県が設置しているパヤオ「海宝」

人材の育成と施設保全活動の支援

【農地・水・農村環境保全向上対策活動支援事業】

事業の目的： 過疎化、高齢化、混住化の進行に伴う集落機能の低下により保全活動が困難となっている地域において農地・水・環境の良好な保全とその質的向上を図ることを通して地域の振興に資するため、地域ぐるみの共同活動を一体的かつ総合的に支援する。

推進交付金

単位：千円

平成24年度			
市町村名	実施地区	市町村推進事業内容	交付金額
宮古島市	5地区	活動組織と締結する協定の審査及び活動組織に対する指導業務と活動の実施確認、その他実施に必要な事について	350
多良間村	1地区		300
計	6地区		650

支援交付金(共同活動)

単位：千円

平成23年度				
活動組織	活動地区	活動面積(ha)	活動内容	交付金額
平良地域農地・水・環境保全管理協定運営委員会	宮古島市 平良地区	440	点検活動：遊休農地等発生状況の確認、排水路の施設点検、農道施設の点検等	9,240
城辺地域農地・水・環境保全管理協定運営委員会	城辺地区	440		9,240
下地地域農地・水・環境保全管理協定運営委員会	下地地区	300		6,300
上野地域農地・水・環境保全管理協定運営委員会	上野地区	440		9,240
伊良部地域農地・水・環境保全管理協定運営委員会	伊良部地区	300	実践活動：農用地法面の草刈り、防風林帯の下草刈り、排水路の周辺草刈り、排水路の泥上げ、農道路肩・法面の保護、側溝の泥上げ、沈砂池の泥上げ等	6,300
多良間地域農地・水・環境保全管理協定運営委員会	多良間村	380		7,620
計	6地区	2,300		47,940

支援交付金(向上活動)

単位：千円

平成23年度				
活動組織	活動地区	活動面積(ha)	活動内容	交付金額
多良間地域農地・水・環境保全管理協定運営委員会	多良間村	380	地域共同による農地周りの農業用水路、農道等の長寿命化のための活動等	7,280

共同活動



機能診断



農道清掃



沈砂地周辺清掃



景観形成(花苗植栽)



景観形成(空缶拾い)

向上活動



雨量が20mm以上で道路が水浸しになる状態。施工後水たまりが解消された。



大雨が降った1週間後の状態。排水浸透池を設置することで水たまりが解消された。

中山間地域等直接支払事業

平成22年度～平成26年度（第3期）

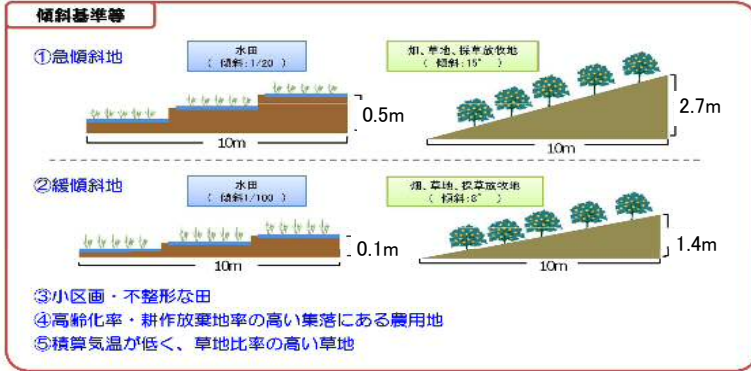
中山間地域等直接支払事業とは、中山間地域等の傾斜地や農業生産条件が不利な地域において、集落協定等を締結し、5年以上継続して農業生産活動を行う農業者の方々に対し、交付金を交付する制度。

対象地域は？

特定農山村法等地域振興立法8法指定地域、及び知事が定める特認地域



対象農用地は？



交付単価

（交付単価は10aあたり）

地目	区分	交付単価（円）
田	急傾斜（傾斜度1/20以上）	21,000
	緩傾斜（傾斜度1/100以上）	8,000
畑	急傾斜（傾斜度15°以上）	11,500
	緩傾斜（傾斜度8°以上）	3,500
草地	急傾斜（傾斜度15°以上）	10,500
	緩傾斜（傾斜度8°以上）	3,000
	草地比率の高い草地	1,500
採草放牧地	急傾斜（傾斜度15°以上）	1,000
	緩傾斜（傾斜度8°以上）	300

活動内容

①集落協定で必ず実施しなければならない事項（必須）

- 集落マスタープランの作成
- 農業生産活動等
 - ・耕作放棄の発生防止活動
 - ・水路・農道等の管理活動（泥上げ、草刈りなど適切な施設の管理・補修）
- 多面的機能を増進する活動（次のうち1つ以上を選択）
 - ・国土保全機能を高める取組
 - ・保健休養機能を高める取組
 - ・自然生態系の保全に資する取組



②通常単価を受けるためのより前向きな取組

- 農用地等保全マップの作成及び実践
- 以下のA～Cの要件から1つ以上を選択
- A要件（次のうち2つ以上を選択）
 - ・協定農用地の拡大
 - ・機械・農作業の共同化
 - ・高付加価値型農業の実践
 - ・地場産農産物等の加工・販売
 - ・農業生産条件の強化
 - ・新規就農者の確保
 - ・認定農業者の育成
 - ・多様な担い手の確保
 - ・担い手への農地集積
 - ・担い手への農作業の委託
- B要件（次のうち1つ以上を選択）
 - ・集落を基礎とした営農組織の育成
 - ・担い手集積化
- C要件
 - ・集团的かつ持続可能な体制整備

【国と地方公共団体の負担割合】

- ①急傾斜、②緩傾斜：国1/2、県1/4、市町村1/4
- ③知事特認：国1/2、県1/4、市町村1/4（平成23年度から見直された）

【宮古圏域での実施地区】

多良間村（知事特認）※特認基準・・・沖縄本島と架橋等により連結されていない、かつ生産コスト格差が認められた離島市町村の農用地 ※市町村によって対象地目に制限あり

平成21年度			
事業費区分	活動地区	交付面積 (ha)	事業費 (千円)
中山間地域等直接支払交付金	多良間村	262.9	8,969
中山間地域等直接支払推進交付金	多良間村	-	200

平成22年度			
事業費区分	活動地区	交付面積 (ha)	事業費 (千円)
中山間地域等直接支払交付金	多良間村	265.4	8,977
中山間地域等直接支払推進交付金	多良間村	-	200

平成23年			
事業費区分	活動地区	交付面積 (ha)	事業費 (千円)
中山間地域直接支払交付金	多良間村	336.2	11,311
中山間地域直接支払推進交付金	多良間村	-	200

平成24年			
事業費区分	活動地区	交付面積 (ha)	事業費 (千円)
中山間地域直接支払交付金	多良間村	336.2	11,311
中山間地域直接支払推進交付金	多良間村	-	200



【平成24年度の取り組み活動】



農道・防風林帯等の維持・管理作業

耕作放棄地再生利用緊急対策交付金 平成21年～平成25年

引き受け手が行う耕作放棄地の再生や土作り、再生農地を利用する就農者への研修、作付け・加工・販売の試行、必要な施設の整備、権利関係の調査・調整等まで、総合多岐包括的に支援する。

【宮古島市地域耕作放棄地対策協議会の取り組み】

平成21年			
事業費区分	協議会数	再生予定面積 (ha)	事業費 (千円)
耕作放棄地再生利用交付金	1	0.2	321
耕作放棄地再生利用推進交付金		-	2,044

平成22年			
事業費区分	協議会数	再生予定面積 (ha)	事業費 (千円)
耕作放棄地再生利用交付金	1	3.07	158
附帯事務費		-	146

平成23年			
事業費区分	協議会数	再生予定面積 (ha)	事業費 (千円)
耕作放棄地再生利用交付金	1	4.61	4,524
耕作放棄地再生利用事務費		-	45

平成24年			
事業費区分	協議会数	再生予定面積 (ha)	事業費 (千円)
耕作放棄地再生利用交付金	1	1.05	700
耕作放棄地再生利用事務費		-	70,295

【耕作放棄地再生利用緊急対策交付金について】

(1) 再生利用活動(貸借等により耕作放棄地を再生利用する取り組み)

① 再生作業(障害物除去、深耕、整地等。土づくり含む)

- ・定額支援1コース 5万円/10a(取組1年目)
- ・定率コース(10万円/10a以上の場合) 補助率2/3以内



② 土づくり

- ・2. 5万円/10a(必要に応じ2年目)

③ 営農定着(農業者戸別所得補償制度の対象とならない作物等について支援)

- ・2. 5万円/10a(1年間)

④ 経営展開【定額】

- ・経営相談・指導、実証ほ場の設置・運営、マーケットリサーチ、加工品試作、試験販売等

(2) 施設等補完整備

① 基盤整備

- ・補助率2/3以内

② 小規模基盤整備

- ・定額2. 5万円/10a

(3) 事務費【定額】

- ・協議会が行う基金の執行事務に必要な経費として
(平成23年度事業費の繰越額+平成24年度申請額) × 1%、但し一協議会10万円を上限とする。

【対象農地】

- ① 農振農用地区域内の農地(市民農園、教育ファームの整備は、農用地区域外も支援対象)
- ② ①のうち作物栽培を行うに当たり「再生作業(障害物除去・深耕・整地等)」に一定以上の労力と費用を必要とする
- ③ 「施設等補完整備」の支援の対象とすることができる農地は、②の農地及び②の隣接農地等

※ 平成23年度から新たに

農業者戸別所得補償制度の戦略作物等を栽培する場合、特例として
土地所有者による再生作業及び農用地区域外(市街化区域は除く)も支援

【被災者営農継続支援耕作放棄地活用事業】 ※ 平成24年度創設

- ・支援対象: 地元を離れた避難先で営農を再開する被災農家
(耕作放棄地で農作業に1年以上従事する方)
- ・支援額: 最大20万円/10a (雑草・雑木の除去、抜根作業、土づくり、整地等)

【平成24年度 活動状況】

再生作業及び営農定着状況



【ふるさと農村活性化基金】

事業の目的： 過疎化、高齢化等の著しい進行により、地域の活力が低下しつつあるなかで、農地や土地改良施設の有する多面的機能の良好な発揮と地域住民活動の活性化を図るため、地域住民活動を推進する人材の育成、施設や農地の利活用及び保全整備活動の促進に対する支援を目的とする事業。

単位：千円

平成24年度					
活動名	活動組織	活動地区	活動内容	目的	支援額 委託料
くりま島 みんなで創る コミュニティの里	来間島地域ふるさと 活性化推進協議会	宮古市来間 東地区	来間島の子も達や、地域住民によるコスモスの植栽活動。	活動を通して施設の役割や農地を守る大切さを理解してもらい、土地改良施設の多面的機能を発揮することにより地域の活性化を図る。	294.0
みんなで作ろう 活気ある パーントウの里	パーントウ子ども会	宮古市島尻 地区	国の重要無形民俗文化財に指定されているパーントウが生まれるとされるソリがー周辺の整備と、土地改良事業で整備した沈砂地周辺の清掃、及び流末の改善を行う。	伝統文化財やマングローブについて研修会を行うことで地域資源を正しく守り、観光資源と農業のリンクを目指す。また、農業排水路が土砂等で寸断されており、古くからある山田井と一体的に清掃を行うことで、水資源保全意識の高揚を図る。	430.5
計					724.5

くりま島 みんなで創るコミュニティの里

①コスモス播種



②椿植栽



みんなで作ろう 活気あるパーントウの里



実績発表会



「沖縄、ふるさと百選」認定事業（県単独事業）

農山漁村は、厳しい自然環境の中にありながらも、そこに住み、暮らす人々の知恵と努力によって、生産と生活が一体となった豊かな景観を育んできた地域であり、また、都市住民にとっても、「癒し」と「安らぎ」を与えてくれる魅力ある地域である。そのため、このような多面的機能を有する農山漁村の持つ魅力を県民に広く紹介し農山漁村に対する理解を進めるために「沖縄、ふるさと百選」として認定し、もって農山漁村の活性化に役立てるものである。

「沖縄、ふるさと百選」宮古圏域認定地区一覧

（平成14年度～）

地域名(旧市町村名)	認定名	年度	部門
宮古島市島尻	パーントウが見守るふるさとづくり	15	集落
多良間村塩川・仲筋	深緑(みどり)に包まれたふるさとづくり	16	
宮古島市新里	自然と伝統文化がはぐくむふるさとづくり	20	
宮古島市佐良浜	海人の島のふるさとづくり		
下地町来間	創造するふるさとづくり	14	生産
宮古島市友利・砂川	地下水で育てたブランド野菜でふるさとづくり	17	
宮古島市	牛に願いを、夢描くふるさとづくり	21	
宮古島市平良	伝統漁法「追い込み漁」を守り継承していくふるさとづくり	22	
宮古島市上野	博愛の里でとうがんとふるさとづくり		
多良間村字塩川	「たらまピンダ(山羊)」の生産とふるさとづくり		
宮古島市下地字入江	新緑の葉たばこ畑に描く豊かなふるさとづくり	23	交流
宮古島市伊良部	サンバ舞う島のかぼちゃでふるさとづくり		
宮古島市	農家民泊で大切な物を見つけるふるさとづくり	21	
宮古島市城辺	先人の思い地域愛と共に獅子舞ふるさとづくり	22	
宮古島市上野字宮国	博愛の里で踊るふるさとづくり	23	
宮古島市	花と緑に包まれた災害に強いふるさとづくり		

認定の対象と部門

農林水産業と関わりを持ち、地域が誇れる魅力ある農山漁村を形づくる「ふるさとづくり」を、下記の基準により認定します。

1. 集落部門：人々の生活、地域の特色等が反映され調和の取れていると認められる地域
 2. 生産部門：生産基盤の保全、新しい生産活動等が周辺環境と調和していると認められる地域
 3. 交流部門：農産漁村の祭り、イベント、生業体験等を通じまちと村の交流があると認められる地域
- なお、認定の対象は、「ふるさとづくり」をおこなっている地域団体とします。

平成23年度認定地区

生産部門



沖縄県たばこ耕作組合下地第2総代区

生産部門



JAおきなわ宮古地区かぼちゃ専門部会伊良部支部

交流部門



宮国民俗芸能保存会

交流部門



美ぎ島宮古グリーンネット