

中央家保便り

令和6年1月発行
沖縄県農林水産部
中央家畜保健衛生所
南城市大里字大里2085

TEL:(098) 945-2297
FAX:(098) 945-3467



明けましておめでとうございます



謹んで新年のごあいさつを申し上げます。
旧年中は家畜保健衛生所業務に皆様のご理解とご協力を賜り、厚くお礼申し上げます。本年も引き続きご協力いただきますようよろしくお願いいたします。
今年は辰年。「これまで努力してきたことが飛躍し整う年」とされています。私たち職員一同も管内の畜産がますます発展するよう日々成長し邁進していく所存です。

本年が皆様にとって最良の一年となりますように、逆境に負けない強靱な畜産となりますよう関係者皆様のご健勝とご発展を心よりお祈り申し上げます。

中央家畜保健衛生所長 島袋宏俊





県内離島地域の豚熱ワクチン接種が 令和6年2月から開始します

本島地域ではうるま市での豚熱発生を受け令和2年3月から本島地域の豚熱ワクチン接種を実施しています。本島地域以外の離島については除外されていましたが、令和5年8月に野生イノシシで陽性が確認されていない佐賀県において豚熱の発生があったことから、令和6年2月より離島地域を含む県内全域でのワクチン接種を開始することになりました。

追加された対象地域：離島地域（久米島町、石垣市、宮古島市、竹富町、与那国町、多良間村、伊是名村）



畜産農家のみなさん

『定期報告書』提出の時期ですよ！！

様式第十四号（第二十一条の二関係）

定期報告書

平成 年 月 日

沖縄県知事 殿

住所 南城市大里字平良2505
 氏名 中央 家保子
 電話番号 098-945-2297
 (fax)

家畜伝染病予防法第12条の4第1項の規定により、以下のとおり報告します。

1. 基本情報

家畜の所有者の氏名又は名称	中央 家保子
郵便番号	901 - 1208
家畜の所有者の住所	南城市大里字平良2505
管理者の氏名又は名称	中央 家保子

『定期報告書』は、家畜を飼っている人が毎年家保に提出する書類です。下記内容を記載して、家保に提出してください。報告方法はFAXやメールでもOKです！

【報告内容】

1. 基本情報（住所、氏名、頭羽数など）
2. 飼養衛生管理基準の遵守状況
3. その他（農場平面図、埋却地状況など）

様式は家保のHPに掲載しているほか窓口やFAXでも配布しています。ご不明な点がございましたら以下までお問合せください。

中央家畜保健衛生所 TEL：098-945-2297



牛異常産関連アルボウイルス調査 (吸血昆虫媒介疾病) 結果について



毎年、多数の牛飼養農場にご協力いただき、アルボウイルス動態調査を実施しております。この調査で県内のウイルス分布、流行を知ることができます。

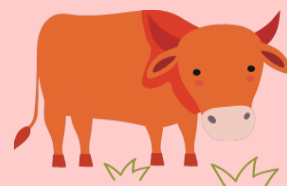
今年度は本島中南部地域（久米島含む）にウイルスの動きはありませんでした。そのため今後ウイルスの侵入があった場合、甚大な被害につながる恐れがあります。

そこで今後の分娩に備えて、未経産・若い母牛は夏前にはワクチン接種し、異常産を予防しましょう。また、吸血昆虫対策も行いましょう。

ウイルスの動きが確認された時期と地域

★9月 ピートンウイルス：本島北部

★11月 チュウザンウイルス：八重山



今季、すでに国内で鳥インフルエンザ発生！

11月末から、高病原性鳥インフルエンザが6県6事例の発生が確認されています。今一度、農場の再点検と対策を！

- 早期発見・早期通報
- 農場の防鳥ネットの再確認・修繕
- 農場内へのウイルス侵入防止対策の徹底
- 消石灰散布など、農場周辺の消毒の徹底



高死亡率（～100%）、急死（1～7日）



沈うつ（元気ない）



眼瞼周囲の浮腫



消毒の徹底を！

家畜人工授精師、獣医師の皆様へ

R5年家畜人工授精記録簿の提出をお願いします！

家畜改良増殖法施行細則第5条に基づき、下記の書類についてご提出いただきますようお願いいたします。

- 提出書類：家畜人工授精記録簿の写し
- 対象期間：令和5年1月～12月（12ヶ月分）
- 提出方法：郵送、FAX、メール
- 提出期限：令和6年1月31日

○家畜改良増殖法施行細則 第5条

法第34条第4項の規定により、種畜の飼養者、家畜人工授精所の開設者(以下「開設者」という。)又は獣医師若しくは家畜人工授精師は、毎年、12月31日現在における家畜人工授精の成績その他必要な事項について、翌年1月末日までに、知事に報告しなければならない。

提出期限が短いので要注意！！

また、家畜人工授精所を開設している方は次ページのお知らせもチェック！

家畜人工授精所を開設している皆様へ

R5年運営状況報告書の提出をお願いします！

家畜改良増殖法第34条の第3項に基づき、令和5年の家畜人工授精所運営状況報告書の提出をお願いします。

- 提出様式：様式第28号または第29号
- 対象期間：令和5年1月～12月（12ヶ月分）
- 提出期限：令和6年3月31日
- 提出方法：郵送、FAX、メール
- 注意事項
 - ・和牛精液と和牛受精卵はわけて報告！
（様式28号を別々に作成！）
 - ・和牛以外は様式29号により畜種ごとに報告！
（乳牛、豚、山羊 など）

○家畜改良増殖法 第34条 第3項

家畜人工授精所の開設者は、毎年、農林水産省令で定めるところにより、当該家畜人工授精所の運営の状況を都道府県知事に報告しなければならない。

「書類が多くてこんがらがる」「自分はどの書類をいつまでに提出すれば良いの？」と悩んでいるあなた！
次のページで自分の提出書類をチェック！→→→

家畜人工授精師・授精所関係 提出書類フローチャート

⇒ YES ⇒ NO

START

家畜人工授精所
を開設している

人工授精師
または獣医師

取り扱う精液等

- 和牛精液・受精卵のどちらか → ①
- 和牛精液・受精卵両方 → ②
- 和牛以外の精液・受精卵のみ → ③
- 和牛精液（もしくは受精卵）及び和牛以外 → ④
- 和牛精液、和牛受精卵、和牛以外の全て → ⑤

人工授精師
または獣医師

提出
なし

⑥

取り扱う精液等

- 和牛精液・受精卵のどちらか → ⑦
- 和牛精液・受精卵両方 → ⑧
- 和牛以外の精液・受精卵のみ → ⑨
- 和牛精液（もしくは受精卵）及び和牛以外 → ⑩
- 和牛精液、和牛受精卵、和牛以外の全て → ⑪

パターン別提出物

- ①様式28号1枚(和牛精液または受精卵)、人工授精記録簿
- ②様式28号2枚(和牛精液、和牛受精卵)、人工授精記録簿
- ③様式29号(和牛以外)、人工授精記録簿
- ④様式28号1枚(和牛精液)、様式29号(和牛以外)、人工授精記録簿
- ⑤様式28号2枚(和牛精液・和牛受精卵)、様式29号(和牛以外)、人工授精記録簿
- ⑥人工授精記録簿
- ⑦様式28号1枚(和牛精液または受精卵)
- ⑧様式28号2枚(和牛精液、和牛受精卵)
- ⑨様式29号(和牛以外)
- ⑩様式28号1枚(和牛精液または受精卵)、様式29号(和牛以外)
- ⑪様式28号2枚(和牛精液・和牛受精卵)、様式29号(和牛以外)

【提出期限】

- ・人工授精記録簿
→ R6年1月31日
- ・運営状況報告書
(様式28号、29号)
→ R6年3月31日

浄化処理をうまく行うための技！

ポイントは活性汚泥

活性汚泥とは「微生物の集団」です。浄化処理をうまく行うには、活性汚泥の濃度を適正な範囲に保つ必要があります。

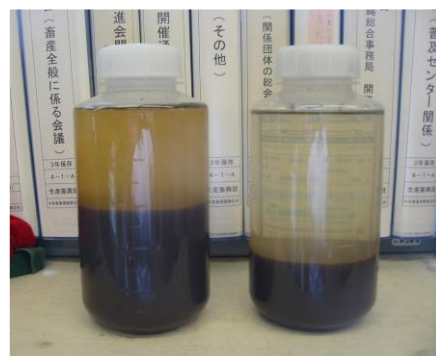
1) まずは、SVをつかむ！

・SVは、活性汚泥濃度を知る簡単な指標です。
SV24が20%～40%にあればおおむね適正です。

・測定方法は超簡単！農場でできます！！

- ①1Lの容器(ペットボトルでも可)を準備
- ②曝気槽の混合液1Lを入れる
- ③24時間静置、沈降した汚泥含む割合を判定

SV24が40%以上 ⇒ 放置すると活性汚泥の活力が低下。
SV24を目安に汚泥の引き抜きを行いましょう。



左:悪い例 右:良い例

2) 次に、透視度をつかむ！

・透視度は、浄化処理がうまく行われているかどうか、を知る指標です。
排水基準を満たしている処理水の透視度は15cm以上とされています。

・これも測定方法は超簡単！農場でできます！！

- ①メジャーの先端に十字マーク(標識板)を取り付ける
- ②容器に処理水を取り、①を入れる
- ③十字(標識)が見えるところまでメジャーを降ろして、何cmか読む
- ④15cm以上で十字マークを読むことができればおおむね良好



※15cm以下の場合は、曝気時間の延長や希釈水の投入量を増やすなど調整しましょう。

(令和5年12月改正)

ミツバチを飼育する方々へ



沖縄県への飼育届の提出

- ★ ミツバチを飼育する全ての者は、**毎年1月末までに飼育届を住所地の市町村を經由して沖縄県に提出**する必要があります。届出をせず飼育を継続した場合、法に基づき過料に処されるおそれがあります。(養蜂振興法第3条第1項、第14条)
- ★ セイヨウミツバチ、ニホンミツバチ、**どちらも届出が必要**です。
- ★ 「自然巣洞」や「重箱式」等の飼育方法でも、**反復利用している場合は届出が必要**です。
- ★ 飼育届の受理をもって蜂群の配置が許可されるものではありません。ミツバチの飼育を始める前には**周辺のミツバチ飼育者と配置調整が必要**であり、調整の結果次第で飼育場所の再検討や蜂群数の減群等を求められる場合もあります。

ミツバチの飼育の際に気を付けること

注意

ミツバチの飼育は周辺住民や他の飼育者とのトラブルが起こる可能性があるため注意が必要です。

よくあるトラブル

刺傷事故

- ミツバチが人を刺すこともあるため、周辺の人には飼育のことを伝え、**理解を得ておきましょう**。特に、春から夏にかけては分蜂防止対策を講じる等、適正な群数の維持に努める必要があります。

フンの被害



- ハチのフンにより、周辺住民の洗濯物や車を汚してしまうことがあります。**飼育場所の周辺には十分配慮しましょう**。

スズメバチ



- 秋になると、ミツバチを餌とするスズメバチが巣に飛来することがあります。スズメバチは攻撃性が強く、周辺の住民が刺されることがあるため大変危険です。

ふそ病やバロア症(ダニ)などの被害

- 適切な管理を行っていないと、ふそ病やバロア症(ダニ)などの病気の温床となり、他の養蜂家にも影響を与えることがあります。マニュアル等を参考に適切に管理しましょう。また、**異常が見られた場合は近隣の家畜保健衛生所に連絡してください**。

トラブルを起こさないために

日頃から周辺の住民の方に対し、ミツバチを飼育することへの理解を得るためにコミュニケーションをとっておくことが重要です。また、飼育に関する知識や技術を習得することでトラブルを未然に防ぐこともできますので、**ご自身で勉強するとともに、地域の実情に詳しい方が行う講習会の受講や既に蜜蜂の飼育を行っている方から助言を受けるなど、適切な対応を取るよう**にしましょう。

(問い合わせ先)

沖縄県畜産課	TEL : 098 - 866 - 2269
沖縄県中央家畜保健衛生所	TEL : 098 - 945 - 2297
農林水産省 畜産局畜産振興課	TEL : 03 - 3591 - 3656
沖縄総合事務局生産振興課畜産振興室	TEL : 098 - 866 - 1653
(ミツバチ飼育の技術指導手引書関係)	
(一社)日本養蜂協会	TEL : 03 - 3297 - 5645

腐蛆病（ふそびょう）について

ふそ病

- ★ ふそ病はふそ病菌（アメリカふそ病菌・ヨーロッパふそ病菌）により発症する疾病で、家畜伝染病予防法により法定伝染病に指定されています。蜂の幼虫が病原体を含む餌を摂取したときに、発症し死亡します。



←アメリカふそ病によって死亡した蜂児

感染していると棒を巣房に差し込み引き出すと糸を引いた状態になります。



↑ヨーロッパふそ病によって死亡した蜂児

感染予防

- ★ ふそ病の発生蜂群は焼却し、本病の蔓延を防止します。盗蜂（ミツバチが他の巣の蜜を盗む行為）も感染原因となるため発生群の適切な処理が必要です。

写真：（一社）日本養蜂協会より

バロア症（ダニ）について

バロア症

- ★ バロア症はミツバチの外部に寄生するミツバチヘギイタダニによる疾病で、届出伝染病に指定されています。寄生したミツバチを弱らせて養蜂業に経済的被害を与えています。



ミツバチヘギイタダニ

感染予防

- ★ 感染予防には成蜂や蜂児の移動禁止などの管理対策が必要です。また、寄生したダニを駆除するため、殺ダニ剤による薬剤処理等の対策を行います。

◎ ふそ病やバロア症の防除技術など養蜂の飼養管理に関するマニュアル等の情報は以下のサイトに掲載されているので参考にしてください。

<http://www.beekeeping.or.jp/technology>

堂々選抜！！



気高系

美百合 (ちゅらゆり)

百合白清2	百合茂	平茂勝
	みどり	白清85の3
せいな	美国桜	第1花国
	ちゅらら	勝忠平

平成30年8月28日生
 審査得点：83.7点
 生産者：今帰仁村 我那覇 盛
 遺伝病：全て正常、赤毛因子不保持

種雄牛へ 選抜決定！！

～モンスター誕生～

かねてより、県内のみならず県外からも注目を集めている美百合の現場検定成績が出揃いました！

圧倒的なその成績に、関係者一同驚愕！文句なしの選抜決定！はたしてこの成績を打ち破る種雄牛は今後出るのでしょうか。

平均値	頭数	出荷月齢	BMS No.	枝量 (kg)	ロース (cm ²)	ばら厚 (cm)	皮下厚 (cm)	歩留	5等級率 (%)
去勢	13	27.8	10.0	548.7	76.5	8.9	2.4	76.3	84.6
雌	8	29.1	10.4	510.9	74.6	8.3	3.1	75.4	100
全体	21	29.1	10.1	534.3	75.8	8.7	2.7	76.0	90.5

現場検定成績

BMS、枝重、ロース、バラ厚、歩留、5等級率で最高記録を樹立！

沖縄県有種雄牛凍結精液価格表 (令和6年2月以降)

名号	系統	生年月日 登録番号	父	母の父 母の祖父	価格 (円)	推定育種価 令和5年7月解析						特徴	交配奨励種雄牛	備考
						枝重	ロース 芯	バラ厚	皮下厚	歩留	脂肪 交雑			
ふくふくなみ 福福波	トザウケ 系桜系	H20.4.3 黒原5197	キタウチ 北福波	福桜(宮) 糸福(大)	3,500	45.7 (B)	16.7 (B)	1.18 (A)	-0.41 (C)	2.79 (B)	2.63 (A)	体積 肉質	気高系: 百合茂・勝群星・勝忠平 田尻系: 安福久・美津照重・華春福 系桜系: 平茂晴・美国桜	旧繋養牛
しげきたふく 茂北福	トザウケ 系桜系	H24.11.1 黒原5868	キタウチ 北福波	平茂勝 北国7の8	3,500	62.2 (A)	19.4 (A)	1.18 (A)	-0.86 (A)	3.34 (A)	2.69 (H)	肉質	気高系: 百合茂・勝群星・勝忠平 田尻系: 美津照重・安福久・華春福 系桜系: 平茂晴・美国桜	現繋養牛
みつただひら 美津忠平	シマ 田尻系	H27.5.1 黒原6051	ミツルシゲ 美津照重	忠富士 安平	2,000	74.9 (A)	22.3 (A)	1.02 (A)	-1.07 (A)	3.70 (A)	3.35 (H)	肉質	系桜系: 北福波・平茂晴 気高系: 勝群星・百合茂・勝忠平 田尻系: 安福久・華春福	現繋養牛
てるゆりもり 照百合守	シマ 田尻系	H28.8.5 黒原6122	ミツルシゲ 美津照重	百合茂 勝忠平	2,000	38.2 (C)	21.5 (A)	0.88 (B)	-1.06 (A)	3.91 (A)	3.51 (H)	肉質	系桜系: 北福波・美国桜・平茂晴 気高系: 勝群星・百合茂・勝忠平 田尻系: 安福久・華春福	現繋養牛
ゆりきた 百合北	ケガカ 気高系	H26.11.21 黒原5970	ユリシゲ 百合茂	北福波 平茂勝	2,000	92.9 (A)	21.4 (A)	0.79 (B)	-0.63 (B)	2.75 (B)	2.96 (H)	体積 肉質	田尻系: 安福久・美津照重・華春福 系桜系: 北福波・美国桜・平茂晴 気高系: 勝群星・勝忠平・百合白清2	現繋養牛
きたゆりひら 北百合平	トザウケ 系桜系	H26.5.11 黒原5972	キタウチ 北福波	百合茂 平茂勝	2,000	102.0 (A)	21.1 (A)	1.29 (A)	-0.48 (B)	2.78 (B)	2.48 (A)	体積 肉質	気高系: 勝忠平・百合茂・勝群星 田尻系: 安福久・華春福・美津照重 系桜系: 平茂晴・美国桜・北福波	現繋養牛
ゆりやすきよ 百合安清	ケガカ 気高系	H29.11.10 黒15462	ユリシゲ32 百合白清2	安福久 平茂勝	2,000	83.4 (A)	32.4 (A)	1.20 (A)	-0.93 (A)	4.86 (A)	2.93 (H)	体積 肉質	田尻系: 華春福・美津照重・安福久 系桜系: 北福波・美国桜・平茂晴 気高系: 百合茂・勝忠平	現繋養牛
名号	系統	生年月日 登録番号	父	母の父 母の祖父	価格 (円)	ゲノミック育種価 令和5年5月解析						特徴	交配奨励種雄牛	備考
						枝重 (順位)	ロース 芯 (順位)	バラ厚 (順位)	皮下厚 (順位)	歩留 (順位)	脂肪 交雑 (順位)			
ちゆらゆり 美百合	ケガカ 気高系	H30.8.28 黒原6279	ユリシゲ32 百合白清2	美国桜 勝忠平	2,000	H (3位)	H (3位)	H (2位)	A (3位)	H (3位)	H (2位)	体積 肉質	田尻系: 美津照重・安福久・華春福 系桜系: 北福波・美国桜 気高系: 百合茂・勝群星・幸紀雄	現繋養牛 (R5年度 選抜)
ふしけきた 福茂北	シマ 田尻系	H30.6.13 黒15561	クマス 福増	茂北福 美津照重	1,000	B (20位)	H (9位)	B (15位)	B (14位)	H (7位)	H (10位)	肉質	系桜系: 北福波・美国桜・平茂晴 気高系: 勝群星・百合茂・勝忠平 田尻系: 安福久・華春福	R5年度 選抜対象
ふくふくか 福福勝	トザウケ 系桜系	H30.10.16 黒原6278	フクキチ 福福波	勝忠平 美津福	1,000	B (17位)	B (22位)	A (7位)	C (21位)	B (20位)	H (17位)	体積 肉質	気高系: 百合茂・勝忠平・幸紀雄 田尻系: 安福久・美津照重・華春福 系桜系: 美国桜・平茂晴	R5年度 選抜対象
はくつるざくら 白鶴桜	トザウケ 系桜系	R1.6.21 黒原15671	シニシゲ 美国桜	白鶴85の3 百合茂	1,000	H (4位)	H (2位)	H (6位)	H (1位)	H (2位)	H (6位)	体積 肉質	気高系: 百合茂・勝群星・勝忠平 田尻系: 安福久・美津照重・華春福 系桜系: 平茂晴・北福波	R6年度 選抜対象
れいほう 令麟	ケガカ 気高系	R1.9.12 黒原15673	ユリシゲ32 百合白清2	白鶴85の3 美国桜	1,000	H (8位)	H (5位)	H (4位)	B (11位)	H (5位)	H (9位)	体積 肉質	田尻系: 安福久・美津照重・華春福 系桜系: 北福波・美国桜・平茂晴 気高系: 百合茂・勝群星・勝忠平	R6年度 選抜対象
ふくまはくほう 福増白鶴	シマ 田尻系	H30.11.18 黒原15672	クマス 福増	白鶴85の3 安福久	1,000	A (14位)	H (6位)	C (20位)	B (12位)	H (9位)	H (12位)	肉質	気高系: 勝忠平・幸紀雄・百合茂 田尻系: 美津照重・安福久 系桜系: 北福波・美国桜・平茂晴	R6年度 選抜対象
さきてるしげ 幸紀照重	ケガカ 気高系	R2.1.11 黒原6456	サキオ 幸紀雄	美津照重 安福久	1,000	C (23位)	H (11位)	B (14位)	A (6位)	H (4位)	H (3位)	体積 肉質	気高系: 勝群星・勝忠平 系桜系: 美国桜・北福波・平茂晴 田尻系: 安福久・美津照重・華春福	R7年度 選抜対象
しげふき 茂福輝	トザウケ 系桜系	R2.6.9 黒15788	シゲキチ 茂北福	百合白清2 福之国	1,000	A (9位)	H (10位)	H (3位)	D (22位)	A (12位)	H (4位)	体積 肉質	気高系: 百合茂・幸紀雄 田尻系: 美津照重・華春福 系桜系: 美国桜・北福波	R7年度 選抜対象
はくつるなみ 白鶴波	トザウケ 系桜系	R3.3.20 黒原6509	フクキチ 福福波	白鶴85の3 百合茂	1,000	H (6位)	H (1位)	H (1位)	A (5位)	H (1位)	H (1位)	体積 肉質	気高系: 勝群星・幸紀雄 田尻系: 安福久・美津照重・華春福 系桜系: 美国桜・北福波	R8年度 選抜対象
きたゆりしげ 北百合茂	トザウケ 系桜系	R3.5.24 黒原6510	キタウチ 北百合茂	茂北福 美津照重	1,000	B (16位)	B (21位)	A (12位)	A (10位)	A (15位)	H (18位)	体積 肉質	気高系: 百合茂・幸紀雄 田尻系: 安福久・美津忠平・華春福 系桜系: 美国桜・北福波	R8年度 選抜対象
たいかいのふく 大海之福	トザウケ 系桜系	R3.6.9 黒15878	シゲキチ 茂北福	美津照重 百合茂	1,000	C (22位)	B (23位)	C (16位)	C (16位)	B (22位)	A (21位)	体積 肉質	気高系: 勝群星・幸紀雄 田尻系: 安福久・美津忠平・華春福 系桜系: 美国桜・北福波	R8年度 選抜対象

※正確度0.9未満の種雄牛についてはゲノミック育種価ランクを表示

※赤字: 枝肉結果が特に良かった組み合わせ

※順位は繁養・現検・直検中の23頭中

供用種雄牛へ選抜された**美百合**の凍結精液価格が、
令和6年2月1日から下記の価格へ改定されます。

今がお買い求めの
チャンス!

現在

改定後

1,000円 ⇒ 2,000円

※百合白清2後継牛の凍結精液は県同士の契約により県外へ譲渡できません。