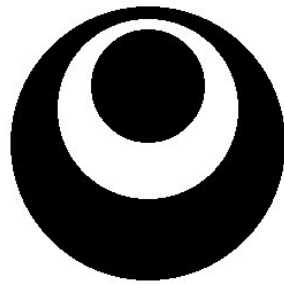


平成 21 年

市場年報



沖縄県中央卸売市場

ま え が き

この年報は、沖縄県中央卸売市場における平成21年1月から12月までの青果物、花き類の取扱状況について、関係業者の報告に基づき編集したものです。

これにより、年間の卸売市場の動態を明らかにし、市場流通行政の基礎資料とするとともに、広く生産者や出荷団体、流通業界及び消費者の参考に資するため市場情報提供の一環として刊行致しました。

近年、生鮮物流通の多様化が進み、それに伴って卸売市場の機能強化、効率化が求められています。

当市場においても市場利用者のニーズに対応しながら、これからも沖縄県の野菜、果実、花きの流通拠点として機能充実に努めてまいります。

今後とも、生産者や出荷団体、流通業界をはじめ関係各位の一層の御支援、御協力を御願い申し上げます。

なお、年報編集にあたり、御協力頂きました関係各位に深く感謝の意を表するとともに、ご利用者各位の本書に対する御指導、御提言をお願いいたします。

平成22年 3月

沖縄県中央卸売市場
場長 宜保 正雄

凡 例

この年報は、沖縄県中央卸売市場において、平成21年中に取引された青果部及び花き部に関し、卸売業者が沖縄県中央卸売市場条例等の定めるところにより提出した各種報告書に基づいて作成したものである。

1 期 間

平成21年1月1日から平成21年12月31日までの期間で、その開市日数は、青果部が273日、花き部が212日である。

2 単 位

原則として、数量は青果部がkg、花き部が本又は鉢、金額は円とし、単位未満の数値は四捨五入の方法により整理した。

なお、平均単価は青果部が円/kg、花き部が円/本又は円/鉢とした。

3 産 地

原則として、その産地又は加工地の属する都道府県及び外国別としたが、一部産地不明等により、その出荷地の属する都道府県及び外国をもって表示されたものがある。

4 記 号

0 単位に満たないもの

- A 負の数値

なお、一部の数量、金額で負の数値があるが、これは電算処理上、事後に修正を加えたためである。

目 次

まえがき

市場の概要	1
施設の概要	2
市場の沿革	4
組織及び市場の役割・構成等	6
市場関係業者・団体一覧・附属機関	7
気象グラフ	10

総 括

1. 部類別取扱高表	11
2. 青果の種類別取扱高比(グラフ)	12
3. 青果の年間の概況	13
4. 青果の種類別1日あたり平均取扱数量及び金額(月別)	14
5. 青果の種類別品目別取扱高順位表(数量、金額)	15
6. 青果の種類別産地別取扱高順位表(数量、金額)	16
7. 青果の種類別委託、買付別取扱数量及び金額(月別)	17
8. 青果の仲卸業者、売買参加者の取扱実績(数量、金額)	17
9. 花きの種類別取扱高比(グラフ)	18
10. 花きの年間の概況	19
11. 花きの種類別1日あたり平均取扱数量及び金額(月別)	20
12. 花きの種類別品目別取扱高順位表(数量、金額)	21
13. 花きの種類別委託、買付別取扱数量及び金額(月別)	22
14. 花きの仲卸業者、売買参加者の取扱実績(数量、金額)	22

青 果 部

1. 種類別取扱数量及び金額の推移(グラフ)	23
2. 種類別取扱数量及び平均単価(月別)(グラフ)	24
3. 種類別1日当たり平均取扱数量及び金額(月別)(グラフ)	24
4. 野菜の品目別取扱数量及び単価(月別)(グラフ)	25
5. 果実の品目別取扱数量及び単価(月別)(グラフ)	29
6. 種類別県内県外外国産別取扱数量及び金額(月別)	33
7. 種類別県内県外産別取扱数量及び金額の推移	34

(野菜)

- 8. 野菜の品目別取扱数量及び金額(月別)・・・35
- 9. 野菜の産地別取扱数量及び金額(月別)・・・42
- 10. 野菜の品目別産地別取扱数量及び金額・・・44

(果実)

- 11. 果実の品目別取扱数量及び金額(月別)・・・87
- 12. 果実の産地別取扱数量及び金額(月別)・・・94
- 13. 果実の品目別産地別取扱数量及び金額(月別)・・・96

(沖縄県産)

- 1. 青果部の県内・県外産別取扱数量及び金額(月別)(グラフ)・・・125
- 2. 種類別県内産シェア(月別)(グラフ)・・・125
- 3. 県内産種類別品目別取扱高順位表(数量、金額)・・・126
- 4. 県内産野菜の品目別取扱高産地順位表・・・127
- 5. 県内産果実の品目別取扱高産地順位表・・・133
- 6. 県内産 野菜の品目別取扱数量及び金額(月別)・・・136
- 7. 県内産 果実の品目別取扱数量及び金額(月別)・・・142

花 き 部

- 1. 種類別取扱数量及び金額の推移(グラフ)・・・147
- 2. 種類別取扱数量及び平均単価(月別)(グラフ)・・・148
- 3. 種類別1日当たり平均取扱数量及び金額(月別)(グラフ)・・・148
- 4. 切花・鉢物の品目別取扱数量及び単価(月別)(グラフ)・・・149
- 5. 種類別県内県外外国産別取扱数量及び金額(月別)・・・154
- 6. 種類別県内県外産地別取扱数量及び金額の推移・・・155
- 7. 切花・鉢物の県内県外別取扱数量及び金額(月別)(グラフ)・・・156
- 8. 種類別県内産取扱シェア(月別)(グラフ)・・・156
- 9. 県内産種類別品目別取扱高順位表(数量、金額)・・・157

(切花)

- 10. 切花の品目別取扱数量及び金額(月別)・・・159
- 11. 切花の品目別産地別取扱数量及び金額(月別)・・・164

(鉢物)

- 12. 鉢物の品目別取扱数量及び金額(月別)・・・213
- 13. 鉢物の品目別産地別取扱数量及び金額(月別)・・・219

市場の概要

ア 名 称	...	沖縄県中央卸売市場
イ 開 設 者	...	沖縄県
ウ 所 在 地	...	沖縄県浦添市伊奈武瀬1-11-1
エ 開 設 認 可	...	昭和59年3月28日
オ 業 務 開 始	...	青果部・昭和59年4月17日 花き部・平成 9年9月22日
カ 開 設 区 域	...	沖縄県全域
キ 取 扱 品 目	...	青果部・野菜、果実及びこれらの加工品並びに 規則で定めるその他食料品 花き部・花き
ク せり開始時刻	...	青果部 午前6時(月～土) 花き部 [切花 午後 4時(月、水、金) 鉢物 午前10時(火、金)]

ケ 位置図



施設の概要

1. 事業費内訳

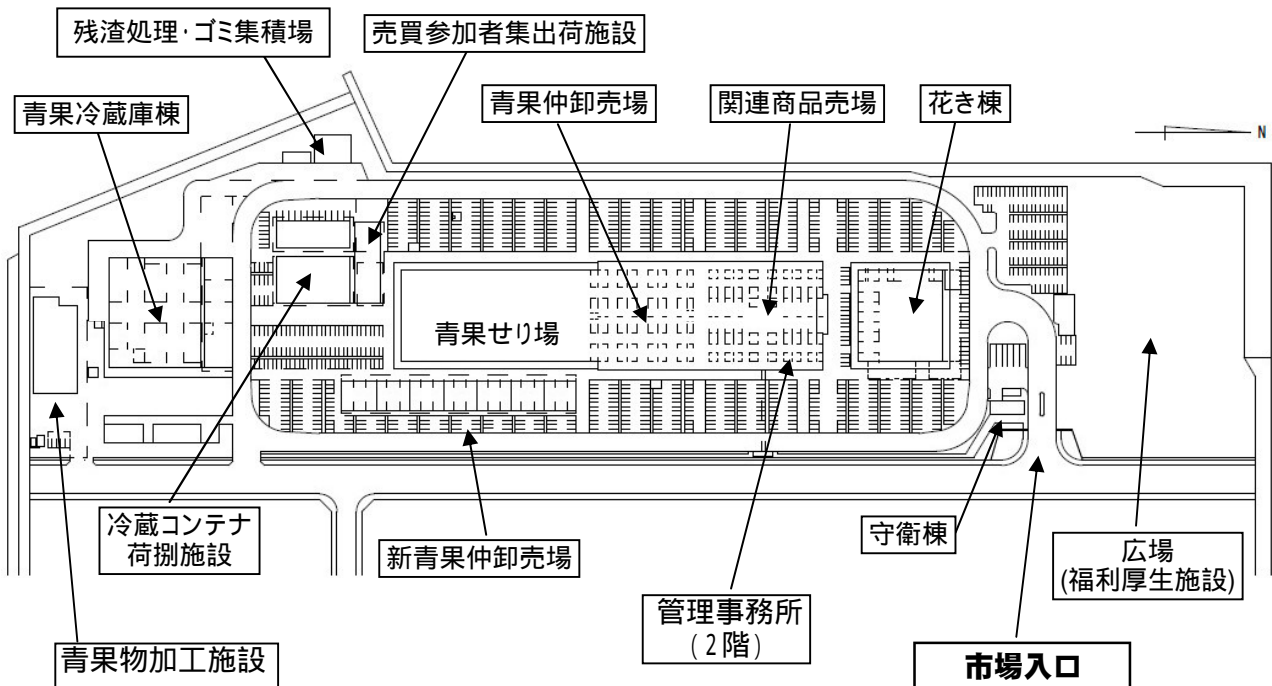
年 度	事 業	事業費
S55年度	用地取得	2,074,280 千円
S56～58年度	中央卸売市場整備(青果)	4,804,811 千円
H5年度	新仲卸棟・荷捌施設整備	645,346 千円
H7～H8年度	中央卸売市場整備(花卉)	1,183,360 千円
H17年度	沖縄型低温管理施設モデル事業	44,483 千円
H17～H18年度	青果部冷蔵庫棟改良	246,275 千円
総 事 業 費		8,998,555 千円

実施設計等含む

2. 敷地面積内訳

所在地	敷地面積
那覇市	33,645 m ²
浦添市	78,659 m ²
敷地面積合計	112,304 m²

3. 市場全体配置図



4. 主要施設(開設者整備)

青果棟		6,768 m²
	うち卸売場	5,614 m ²
	うち低温売場施設(1,248 m ²)
中央棟		14,038 m²
	うち仲卸売場	492 m ²
	うち関連商品売場	4,318 m ²
	うち倉庫施設	1,230 m ²
	うち加工施設	1,230 m ²
	うち業者事務施設	2,953 m ²
	うち管理事務施設	1,798 m ²
新仲卸売場棟		2,749 m²
	うち仲卸売場	2,745 m ²
冷蔵コンテナ荷捌施設棟		640 m²
青果冷蔵庫棟		3,242 m²
	うち冷蔵庫	1,986 m ²
花き棟		3,694 m²
	うち卸売場	1,517 m ²
	うち低温売場施設(98 m ²)
	うち仲卸売場	640 m ²
	うち買荷保管・積込施設	146 m ²
その他建物		806 m²
駐車場施設		31,541 m²
	駐車可能台数 (1,079 台)

面積は、「延べ床面積」での計上

5. 主要施設(関係事業者整備)

青果物加工施設		1,691 m²
	うち青果物加工場	1,323 m ²
売買参加者集出荷施設		655 m²
通い容器洗浄棟		120 m²
冷蔵庫前荷捌施設		992 m²
荷捌場雨よけ施設		1,097 m²
簡易荷捌施設(花き)		965 m²
その他建物		740 m²
駐車場施設		307 m²
	駐車可能台数 (13 台)

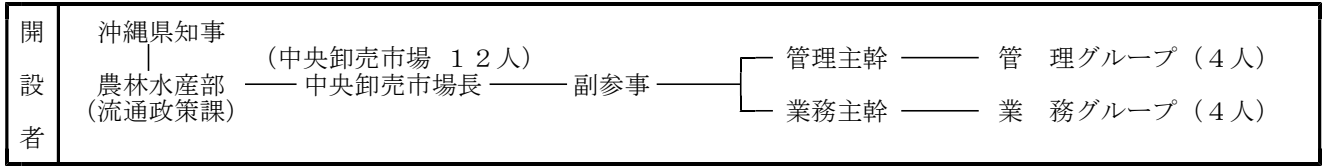
面積は、「延べ床面積」での計上

市場の沿革

昭和43年～47年	卸売市場の設置等、流通機構整備に対する陳情（市町村、農協、経済連、南部振興会、雑貨商組合等から20件）
昭和48年 3月27日	沖縄県卸売市場審議会発足
3月28日	沖縄県中央卸売市場整備方針の決定
6月 9日	沖縄県卸売市場整備計画の策定公表
昭和51年 2月27日	国に対し、沖縄県中央卸売市場整備計画を提出
4月 7日	国の第2次中央卸売市場整備計画が策定公表され、沖縄県中央卸売市場整備計画は同計画に編入
昭和55年 3月29日	沖縄県中央卸売市場運営協議会設置条例の公布
4月 1日	中央卸売市場建設のための専任機関（本庁機関）として中央卸売市場建設室を設置
昭和56年 3月20日	中央卸売市場用地を那覇市及び浦添市から取得
昭和57年 9月10日	沖縄県中央卸売市場建設工事起工式
昭和58年 8月 8日	卸売業者となる沖縄協同青果株式会社の設立
12月22日	沖縄県中央卸売市場関連事業者組合の設立
12月24日	沖縄県青果仲卸事業協同組合の設立
昭和59年 1月12日	沖縄県中央卸売市場売買参加者協同組合の設立
2月24日	沖縄県中央卸売市場精算株式会社の設立
3月20日	中央卸売市場建設工事竣工
3月28日	沖縄県中央卸売市場の開設認可
3月31日	沖縄県中央卸売市場条例及び沖縄県中央卸売市場条例施行規則の公布、施行開場式典、祝賀会
4月10日	沖縄県中央卸売市場協会の設立
4月17日	農林水産大臣から卸売業務（青果部）の許可、業務開始
5月11日	沖縄県中央卸売市場開場記念フェア（～13日まで）
10月 1日	中央卸売市場への県産出荷野菜を対象とした重要野菜価格安定対策事業（県単独事業）発足
昭和60年 5月11日	沖縄県中央卸売市場開場1周年記念式典
9月21日	沖縄協同青果（株）低温売場完成（40坪）
10月17日	野菜の生産・流通を考える会（17日会）発足
昭和61年 5月16日	那覇市が国の野菜指定消費地域に指定され、沖縄県中央卸売市場が指定野菜価格安定対策事業（国庫補助）の対象市場となる。
昭和62年 1月 4日	沖縄県中央卸売市場キャンペーン全島縦断駅伝大会
6月11日	沖縄協同青果（株）低温売場完成（80坪）
12月10日	沖縄協同青果（株）荷捌場完成（111坪）
昭和63年 3月31日	沖縄協同青果（株）低温売場完成（40坪）取扱高100億円突破（昭和62年度）
7月23日	沖縄協同青果（株）増設荷捌場完成（189坪）
9月20日	沖縄県中央卸売市場への路線バス運行開始
平成元年 6月24日	沖縄県中央卸売市場開設5周年記念事業

平成 3年 5月 1日	国の第 5 次中央卸売市場整備計画に沖縄県中央卸売市場の取扱品目の変更（花きの追加）
平成 4年 3月31日	取扱高 1 5 0 億円突破（平成 3 年度）
平成 6年 5月31日	仲卸売場、卸業者荷捌場増築工事竣工
7月19日	沖縄県中央卸売市場開設 1 0 周年記念式典
平成 8年 3月18日	花き部新築工事起工
6月18日	沖縄県中央卸売市場運営協議会開催（花き部の開設に係る審議） 花き部新築工事竣工
平成 9年 2月14日	沖縄県卸売市場整備計画の策定（国の第 6 次中央卸売市場整備計画関連）
3月28日	
7月15日	沖縄県中央卸売市場事業計画の変更認可（取扱品目に花きを追加）
7月29日	沖縄県中央卸売市場条例の一部を改正する条例の公布（花き部の開設に係る関係条文の改正）
9月18日	花き部開場式典
9月19日	沖縄県中央卸売市場条例の一部を改正する条例の公布
9月22日	農林水産大臣から花き部の開設認可及び卸売業務の許可 花き部業務開始
平成11年 4月 1日	場内廃棄物の分別収集・資源化処分開始
平成12年 3月31日	沖縄県中央卸売市場条例の一部を改正する条例及び同条例施行規則の一部を改正する規則の公布（売買取引の変更にかかる法改正に伴う改正）
平成13年 3月31日	青果物取扱高 9 万トン突破（平成 1 2 年度）
平成15年 3月31日	沖縄県中央卸売市場条例施行規則の一部を改正する規則（施設使用料の軽減措置期限の延長に伴う改正）
平成17年 3月31日	国の第 8 次中央卸売市場整備計画の策定（施設の改良等） 沖縄県中央卸売市場条例及び条例施行規則の一部を改正する条例・規則の公布（品質管理の高度化・商物一致規制の緩和・買付集荷の自由化・業務内容の多角化等）
平成18年 2月27日	青果部冷蔵庫棟冷凍機改良工事 冷凍機 4 基更新
3月31日	沖縄型低温管理施設（青果部せり場内）竣工
11月11日	青果物加工施設（（有）グリーンフィールド）落成式
平成19年 2月28日	青果部冷蔵庫棟冷凍機改良工事 冷凍機 2 基更新
平成20年 7月20日	「中央卸売市場まつり 2008」開催（ 5 , 5 5 9 名来場）
9月 1日	全国中央卸売市場協会災害時相互応援に関する協定締結 （大規模災害時における生鮮食料品の調達に関する協定 H21.1.22）
12月26日	沖縄県中央卸売市場条例の一部を改正する条例及び同条例施行規則の一部を改正する規則の公布（委託手数料の弾力化にかかる法改正に伴う改正）
平成21年 7月19日	「中央卸売市場まつり 2009」開催（ 7 , 0 4 4 名来場）
8月14日	新型インフルエンザ発生に伴う事業継続計画（BCP）の策定

組織



市場の役割・構成

(1) 役割

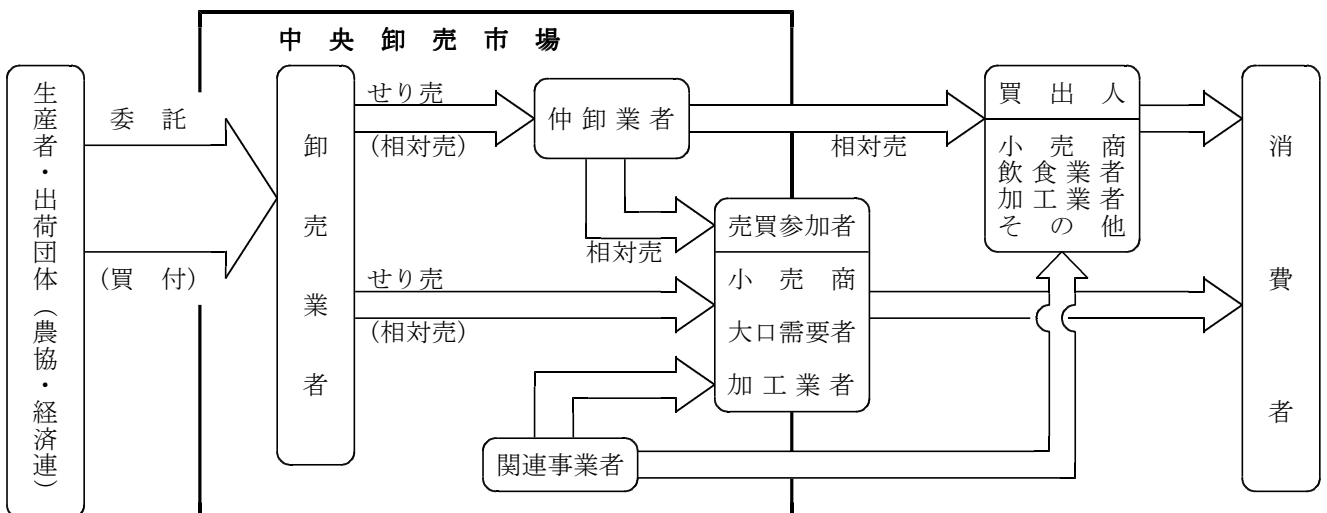
市場は次の機能によって新鮮で、豊富な青果物、花き等を安定的に消費者へ提供します。

- ア 集荷機能 (多種多様な品目の豊富な品揃え)
- イ 分荷機能 (多数の小売業者等への迅速な分配)
- ウ 価格形成機能 (せりを主体とした取引により、需給を反映した迅速かつ公正な価格形成)
- エ 決済機能 (販売代金の迅速、確実な決済)
- オ 情報機能 (全国からの青果物の需給に係わる情報の収集・伝達)
- カ その他食品衛生検査 (安全な青果物を供給するための検査)

(2) 構成

- ア 開設者・・・農林水産大臣の許可を受けて、生鮮食料品等の取引の適正化とその生産及び流通の円滑化を図り、県民の生活の安定に資するため、市場施設の整備、関係業者の指導監督及び市場の管理運営を行う者 (当市場では沖縄県)。
- イ 卸売業者・・・農林水産大臣の許可を受けて、出荷者から販売の委託を受け、又は買付けた生鮮食料品等を市場内卸売場において、仲卸業者及び売買参加者に卸売をする者。
- ウ 仲卸業者・・・開設者の許可を受けて、市場内の店舗において、卸売業者から卸売を受けた生鮮食料品等を仕分けし、又は調製して小売業者等に販売する者。
- エ 売買参加者・・・開設者の承認を受けて、卸売業者の行う卸売に参加して生鮮食料品等を買受けることができる小売業者及び大口需要者等。
- オ 関連事業者・・・開設者の許可を受けて、市場において卸売業者の取扱品目以外の食料品販売等市場機能の充実に資する業務を行う者及び飲食店等市場の利用者に便益を提供する業務を行う者。
- カ 買出人・・・市場内において仲卸業者から販売を受ける小売業者及び飲食業者等。

市場流通のしくみ



市場関係業者・団体一覧・附属機関（平成21年12月末現在）

1 卸売業者（青果部1社、花き部2社）

部 別	名 称	代表者名	組 織 体 制	資本又は 出 資 金	電 話 番 号 F A X
青果部	沖縄協同青果株式会社	名嘉 重則	役員 9人 職員70人（せり人56人）	2億円	(098)865-2000 (#)862-1185
花き部	株式会社沖縄県花卉卸売市場	平 隆司	役員 8人 職員 11人（せり人 9人）	6,450万円	(#)869-6161 (#)869-6262
	沖縄県くみあい生花株式会社	砂川 榮吉	役員 8人 職員 9人（せり人17人）	4,000万円	(#)866-9887 (#)866-9883

2 仲卸業者（青果部13社、花き部5社）

部 別	許可番号	名 称	代 表 者 名	電 話 番 号 F A X
青果部	13	(株) マ ル ア オ	與那嶺 芳夫	(098)865-2023 (#)869-2325
	14	(資) 徳 平 商 店	渡久平 元昭	(#)865-2038 (#)863-1329
	16	(株) 古 堅 青 果	古 堅 宗 章	(#)865-2032 (#)862-2225
	17	(資) 二 葉 青 果	比 嘉 靖	(#)865-2034 (#)862-5006
	19	(株) オ リ オ ン 商 事	大 城 正 雄	(#)865-2020 (#)865-2022
	20	(有) 光 生 青 果	比 嘉 昌 平	(#)865-2052 (#)865-2053
	21	(株) ゆ た か 青 果	長 濱 一 好	(#)865-2055 (#)862-7894
	22	(有) 丸 吉 青 果	新 垣 政 雄	(#)865-2028 (#)865-2028
	24	(有) 西 銘 青 果 店	西 銘 亘 和	(#)865-2061 (#)865-2096
	27	(株) 農 協 直 販	山 田 孝	(#)860-2010 (#)860-2008
	28	(有) 平 田 青 果 店	平 田 嗣 雄	(#)865-2036 (#)865-2037
	30	(有) 松 田 青 果 店	松 田 義 次	(#)865-2077 (#)866-8826
	31	(資) 富 士 物 産	仲 田 潔	(#)865-2025 (#)865-2027
花き部	1	(有) 沖 縄 第 一 花 卉	丸 山 一 三	(#)862-8780 (#)869-6387
	2	(有) 花 の 二 葉 屋	谷 口 正 敏	(#)865-2119 (#)865-2102
	3	沖 縄 花 卸 販 売 (有)	佐 久 本 敦 志	(#)861-2381 (#)860-8195
	5	(株) り ゆ う 花	早 川 隆 夫	(#)864-1234 (#)869-3539
	6	(有) 花 遊	具 志 堅 千 恵 子	(#)866-5325 (#)866-5341

3 売買参加者

青果部・・・・・・ 80業者
花き部・・・・・・ 155業者

4 関連事業者 (28業者)

許可番号	業種	名称	代表者名	電話番号
2	金融業	(株) 沖縄銀行	安里昌利	098-861-2301
15	菓子・パン類・麺類卸売業	オキコ(株)	金城正男	098-865-2092
21	こんにゃく卸売業	(株) まえさと	前里健一	098-865-2100
22	乾物卸売業	(株) 名嘉食品	名嘉松二	098-865-2101
32	練製品卸売業	(資) 丸善	伊志嶺正次	098-865-2117
33	もやし卸売業	(有) みどり食品	与座永裕	098-865-2118
34	〃	沖縄もやし販売(有)	渡慶次君子	098-865-2188
35	花き園芸用品卸売業	二葉屋(株)	谷口正敏	098-865-2119
38	麺類製造販売・飲食店	(株) 三倉食品	佐久間健治	098-865-2123
45	焼いも卸売業	(有) 具志堅商店	具志堅仁福	098-865-2177
51	精算代払業	沖縄県中央卸売市場精算(株)	名嘉重則	098-865-2163
66	穀類卸売業	(有) 市場米穀	金城睦敏	098-865-2081
72	水産加工・冷凍食品卸売業	(有) 正栄商事	洲鎌正吉	098-869-0647
73	乾物・調味料卸売業	(有) やまかわ	山川博	098-861-7372
79	鶏卵卸売業	(有) 三幸鶏卵	城間次男	098-934-0035
80	花き園芸用品	沖縄県フロリスト協同組合	池原昌彦	098-869-5069
81	〃	沖縄県生花商協同組合	比嘉稔	098-866-9866
83	荷物管理・運送	(株) マルオキ物流	名嘉重則	098-860-7521
85	食堂	浜屋	濱川ミネ子	098-861-3581
86	鮮魚・冷凍魚介類・小売	(有) 魚しげ	小林繁	098-951-3507
87	包装資材卸売業	(有) ケイ・エムパッケージ	島袋一夫	098-862-8673
88	黒砂糖加工販売	沖縄県黒砂糖協同組合	新里光男	090-9789-7948
89	食品容器包装資材販売	株式会社アサヒ	與那嶺和子	098-865-2108
90	農畜水産物の加工、販売	(有) グリーンフィールド	大城正雄	098-866-9009
92	薬品販売	いちば薬品	仲村正治	098-865-2148
93	市場内食物残渣リサイクル	(株) G A I A (ガイア)	與那宗一	098-863-6114
94	農業共済事業	沖縄県農業共済組合連合会	平敷昌一	098-860-3450
95	米穀の仕入れ及び販売業	(有) 旭米穀商事	仲原勲	098-868-9601

5 市場関係団体

名 称	代 表 者 名	組 織 体 制	電 話 番 号 F A X
沖縄県青果卸売協同組合 (仲卸組合)	理事長 松 田 義 次	組合員 13 社 理事 11 人 監事 2 人 職員 2 人	(098)865-2165 (098)862-0067
沖縄県中央卸売市場 売買参加者協同組合	理事長 上 間 長 吉	組合員 80 人 顧問 1 人 理事 8 人 監事 2 人 職員 2 人	(098)865-2175 (098)863-7295
沖縄県中央卸売市場 関連事業者組合	組合長 金 城 睦 敏	組合員 25 業者 理事 7 人 監事 2 人 職員 1 人	(098)865-2145 (098)866-6446
沖縄県中央卸売市場協会	代表者 名 嘉 重 則	卸売業者、 仲卸業者、 売買参加者、 関連事業者	(098)865-2000 (098)862-1185
沖縄県中央卸売市場 花き部連絡協議会	代表者 平 隆 司	卸売業者、 仲卸業者、 売買参加者、 関連事業者	(098)869-6161 (098)869-6262
沖縄県中央卸売市場 花卉仲卸組合	代表者 谷 口 正 敏	組合員 5 人 事務局 1 人	(098)865-2119 (098)865-2102
中央保健所 (衛生検査室)	所 長 仲 宗 根 正		(098)836-1340 食品衛生広域監視班

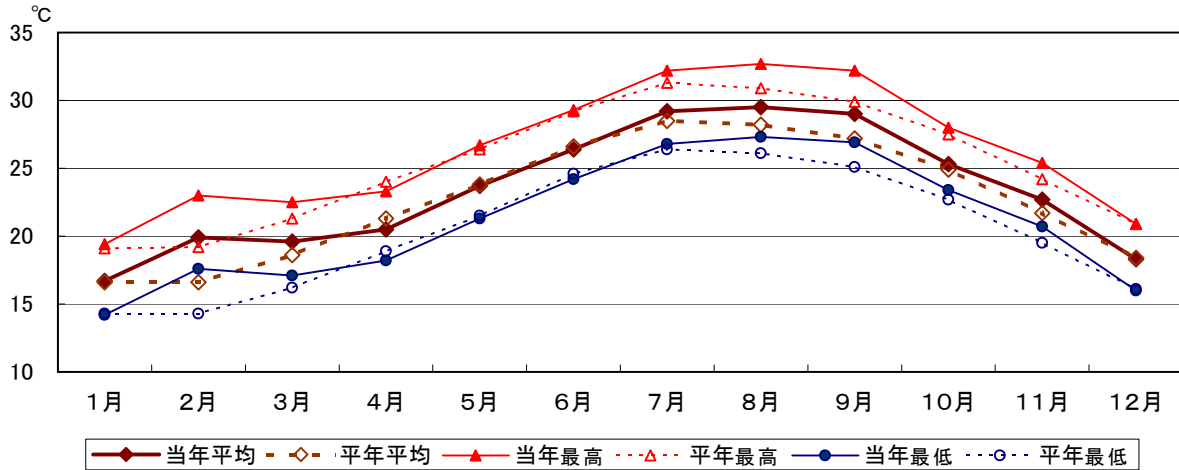
6 沖縄県中央卸売市場 附属機関

市場取引委員会 (青果部)	会 長 内 藤 重 之	卸売業者 1 人 仲卸業者 1 人 売買参加者 1 人 利害関係者 2 人 学識経験者 2 人	(098)865-2111 (098)865-2180 庶務：管理事務所
市場取引委員会 (花き部)	会 長 内 藤 重 之	卸売業者 2 人 仲卸業者 1 人 売買参加者 2 人 利害関係者 2 人 学識経験者 2 人	(098)865-2111 (098)865-2180 庶務：管理事務所
運営協議会	会 長 宮 森 正 樹	卸売業者 3 人 仲卸業者 2 人 出荷者 2 人 生産者 2 人 消費者 2 人 学識経験者 1 人	(098)865-2111 (098)865-2180 庶務：管理事務所

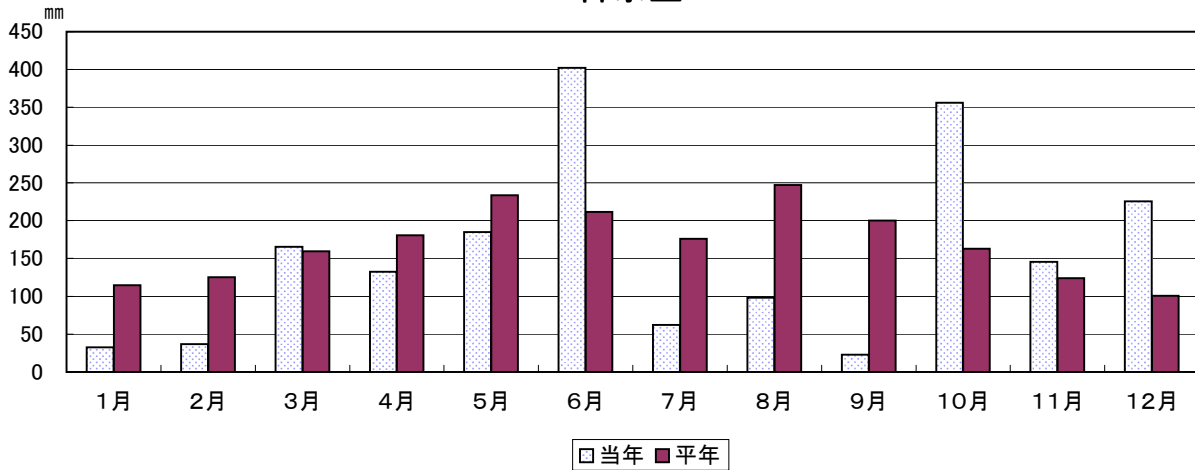
気象グラフ

参照資料: 気象庁ホームページ
 観測地: 那覇市
 平年値: 1971~2000

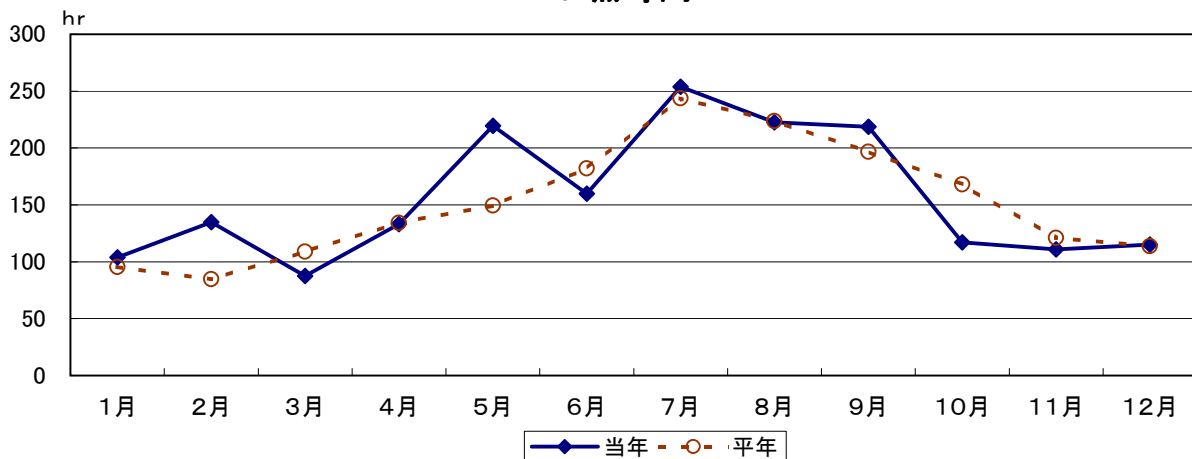
気温



降水量



日照時間



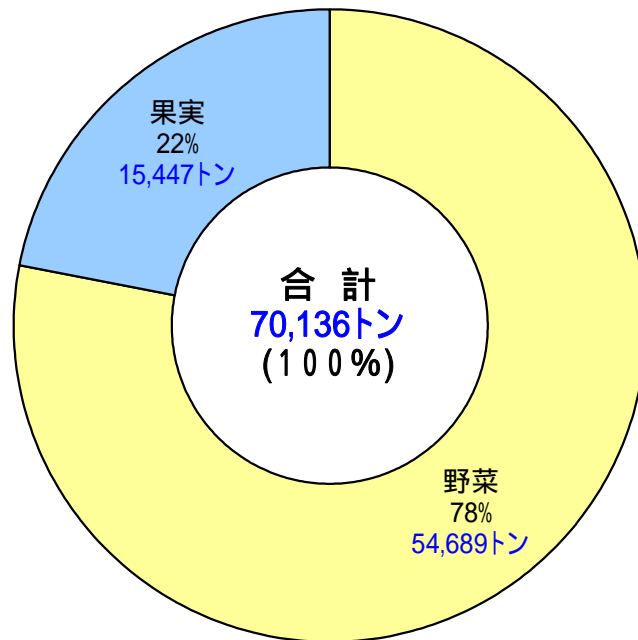
總 括

1.部類別取扱高表(平成21年)

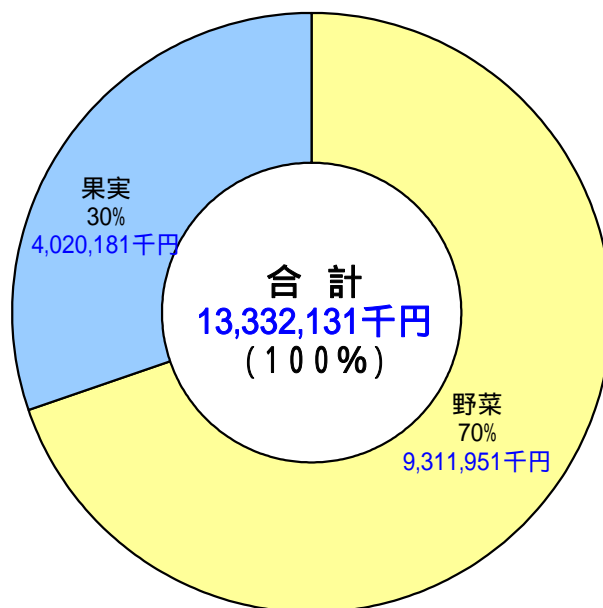
部類別	種別 (開市日数)	数量		金額		平均 単価		1日平均取扱高	
			前年比		前年比		前年比	数量	金額
青果部	野菜	t 54,689	% 97	千円 9,311,951	% 97	円 170	% 100	t 200	千円 34,110
	果実	15,447	102	4,020,181	90	260	89	57	14,726
	合計 (273日)	70,136	98	13,332,131	95	190	97	257	48,836
花き部	切花 (159日)	千本 42,689	99	2,250,974	99	53	100	千本 268	14,157
	鉢物 (99日)	千鉢 2,515	97	820,227	97	326	100	千鉢 25	8,285
	合計 (209日)	-	-	3,071,200	99	-	-	-	14,695
総計		-	-	16,403,332	96	-	-	-	-

2. 青果の種類別取扱高比

数量



金額



3. 青果の年間の概況

青果部			
取扱数量	70,136トン	(前年比	98%)
取扱金額	133億3,213万円	(前年比	95%)
平均単価	190円/kg	(前年比	97%)
(野菜)			
取扱数量	54,689トン	(前年比	97%)
取扱金額	93億1,195万円	(前年比	97%)
平均単価	170円/kg	(前年比	100%)
(果実)			
取扱数量	15,447トン	(前年比	102%)
取扱金額	40億2,018万円	(前年比	90%)
平均単価	260円/kg	(前年比	89%)

今年の取引概要(平成21年)

開設以来順調に伸びた取扱数量は、平成12年の8万9,665トンピークに下降し、平成16年から6年連続の7万トン台で最も低い実績となった。

今年の取扱数量は、県内産は前半は少雨傾向で入荷減、5月以降は台風襲来もなく順調に出荷量を伸ばした。11月からは気温高く、根菜、葉菜等の入荷量が伸びていった。県外産は前半は長雨の影響で入荷が少なく、夏場も雨続きで天候が不安定で入荷量を伸ばせず品薄傾向となった。秋口からは順調に入荷を伸ばした。

取扱金額は133億3,213万円(前年比95%)で6億6,443万円の前年割れとなった。平均単価は190円(前年比97%)と前年割れとなり、野菜の平均単価は過去5年間で最も低い値となったが、その要因はデフレ不況による消費の落ち込みによる。特に果実においては顕著である。

野菜

年間の取扱数量は5万4,689トン(前年比97%)で平均単価170円となり取扱金額は93億1,195万円(前年比97.5%)、2億3,972万円の前年割れとなった。

県内産の取扱数量ではキャベツ(3,293トン、前年比108%)、ゴーヤー(2,434トン、同82%)、レタス(2,340トン、同113%)、きゅうり(1,346トン、同107%)、ピーマン(1,097トン、同100%)の順になった。その他で入荷増となった品目は、かぼちゃが前年比152%、トマト、さやいんげん等で、入荷減はとうがん、にんじん、へちま等前年比8割程度になった。

取扱金額はゴーヤー(7億590万円、前年比89%)、きゅうり(3億1,086万円、同100%)、キャベツ(2億8,184万円、同114%)、ピーマン(2億6,092万円、同104%)、レタス(2億5,606万円、同125%)の順となった。全体では取扱数量ではキャベツ、たまねぎ、にんじん、だいこん、レタスの順で、取扱金額では、ゴーヤー、たまねぎ、ばれいしょ、トマト、キャベツの順であった。

果実

年間の取扱数量は1万5,447トン(前年比102%)、景気低迷を背景に果実の買い控えがあり平均単価260円、前年より32円安となった。取扱金額は40億2,018万円(前年比90%)と、4億2,471万円の前年割れとなった。

県内産の取扱数量ではたんかん(1,274トン、前年比163%)、パイナップル(539トン、同97%)、マンゴー(506トン、同89%)、すいか(451トン、同75%)、温州みかん(214トン、同61%)の順になった。その他で入荷増となったのは、カニステルが前年比185%、パパイヤ、シークァーサー等で、入荷減はメロン、ゴレンシ、グァバ等であった。取扱金額はマンゴー(7億3,626万円、前年比87%)、たんかん(1億7,200万円、同102%)、パイナップル(1億2,471万円、同100%)、すいか(6,701万円、同84%)、ドラゴンフルーツ(6,323万円、同102%)の順となった。全体では取扱数量ではバナナ、みかん、りんご、パイナップル、たんかんの順で、取扱金額では、マンゴー、バナナ、りんご、パイナップル、みかんの順であった。

4. 種類別1日あたり平均取扱数量及び金額(月別)

月別	開市 日数	1日あたりの平均取扱高推移											
		野菜				果実				総計			
		数量(kg)	金額(円)	単価		数量(kg)	金額(円)	単価		数量(kg)	金額(円)	単価	
1月	21	207,650	38,543,623	186	56,239	14,024,894	249		263,888	52,568,517	199		
2月	22	203,491	30,653,251	151	58,266	13,322,917	229		261,757	43,976,169	168		
3月	23	205,223	37,513,375	183	58,191	12,744,122	219		263,414	50,257,497	191		
4月	23	207,380	37,466,288	181	55,340	12,335,328	223		262,719	49,801,616	190		
5月	22	226,254	36,351,064	161	51,715	12,698,310	246		277,969	49,049,374	176		
6月	23	194,350	31,923,025	164	56,281	18,591,398	330		250,630	50,514,424	202		
7月	24	180,596	28,840,123	160	63,167	28,266,469	447		243,763	57,106,592	234		
8月	24	172,115	37,171,282	216	66,619	20,984,656	315		238,734	58,155,938	244		
9月	22	175,335	31,860,419	182	46,008	10,712,226	233		221,343	42,572,645	192		
10月	24	193,654	31,036,900	160	55,061	10,513,114	191		248,715	41,550,014	167		
11月	21	226,308	33,916,445	150	57,108	9,935,728	174		283,416	43,852,173	155		
12月	24	216,350	34,477,581	159	53,860	11,252,759	209		270,210	45,730,340	169		
合計	273	200,329	34,110,142	170	56,581	14,725,811	260		256,911	48,835,953	190		

5. 種類別品目別取扱高順位表(数量・金額)

野菜数量

順位	品目	数量(トン)	比率
1	キャベツ	6,673	12.2
2	たまねぎ	5,926	10.8
3	にんじん	4,828	8.8
4	だいこん	4,450	8.1
5	レタス	3,963	7.2
6	ばれいしょ	3,692	6.8
7	ゴーヤー	2,451	4.5
8	はくさい	2,304	4.2
9	トマト	2,204	4.0
10	きゅうり	1,957	3.6
11	ピーマン	1,551	2.8
12	かぼちゃ	1,364	2.5
13	グリーンボール	1,234	2.3
14	野菜加工	1,087	2.0
15	とうがん	1,051	1.9
16	なす	851	1.6
17	へちま	713	1.3
18	かんしょ	642	1.2
19	ねぎ	481	0.9
20	セルリー	433	0.8
	その他	6,834	12.5
	合計	54,689	100.0

野菜金額

順位	品目	金額(千円)	比率
1	ゴーヤー	710,250	7.6
2	たまねぎ	624,990	6.7
3	ばれいしょ	585,540	6.3
4	トマト	580,149	6.2
5	キャベツ	579,512	6.2
6	にんじん	567,120	6.1
7	レタス	493,382	5.3
8	きゅうり	466,835	5.0
9	ピーマン	386,663	4.2
10	野菜加工	378,765	4.1
11	だいこん	329,548	3.5
12	かぼちゃ	303,335	3.3
13	いんげん	221,077	2.4
14	はくさい	186,648	2.0
15	なす	185,915	2.0
16	ねぎ	144,258	1.5
17	グリーンボール	120,766	1.3
18	らっきょう	120,121	1.3
19	ブロッコリー	119,845	1.3
20	へちま	118,586	1.3
	その他	2,088,647	22.4
	合計	9,311,951	100.0

果実数量

順位	品目	数量(トン)	比率
1	バナナ	4,347	28.1
2	みかん	1,734	11.2
3	りんご	1,409	9.1
4	パインアップル	1,352	8.8
5	たんかん	1,274	8.2
6	すいか	865	5.6
7	オレンジ	667	4.3
8	マンゴー	543	3.5
9	グレープフルーツ	476	3.1
10	なし	304	2.0
11	いちご	266	1.7
12	メロン	262	1.7
13	レモン	259	1.7
14	かき	207	1.3
15	キーウイ	205	1.3
16	ぶどう	193	1.3
17	ドラゴンフルーツ	162	1.0
18	アボガド	147	1.0
19	その他柑橘類	126	0.8
20	もも	96	0.6
	その他	554	3.6
	合計	15,447	100.0

果実金額

順位	品目	金額(千円)	比率
1	マンゴー	764,579	19.0
2	バナナ	708,795	17.6
3	りんご	353,437	8.8
4	パインアップル	272,565	6.8
5	みかん	264,441	6.6
6	いちご	259,040	6.4
7	たんかん	172,080	4.3
8	オレンジ	129,462	3.2
9	すいか	120,168	3.0
10	ぶどう	113,653	2.8
11	メロン	88,487	2.2
12	キーウイ	84,269	2.1
13	なし	79,360	2.0
14	グレープフルーツ	74,802	1.9
15	ドラゴンフルーツ	63,263	1.6
16	アボガド	57,882	1.4
17	レモン	56,699	1.4
18	パッションフルーツ	47,348	1.2
19	かき	45,093	1.1
20	もも	37,637	0.9
	その他	227,122	5.6
	合計	4,020,181	100.0

6. 種類別産地別取扱高順位表(数量・金額)

野菜数量

順位	産地	数量(トン)	比率
1	沖縄県	20,664	37.8
2	北海道	7,212	13.2
3	鹿児島県	6,458	11.8
4	長崎県	3,101	5.7
5	中国	2,827	5.2
6	宮崎県	2,177	4.0
7	熊本県	2,176	4.0
8	佐賀県	1,968	3.6
9	長野県	1,527	2.8
10	群馬県	1,191	2.2
11	アメリカ	845	1.5
12	茨城県	823	1.5
13	福岡県	792	1.4
14	青森県	606	1.1
15	大分県	457	0.8
16	台湾	411	0.8
17	千葉県	369	0.7
18	ニュージーランド	228	0.4
19	韓国	124	0.2
20	愛知県	96	0.2
	その他	637	1.2
	合計	54,689	100.0

野菜金額

順位	産地	金額(千円)	比率
1	沖縄県	4,309,301	46.3
2	北海道	982,644	10.6
3	鹿児島県	589,501	6.3
4	長崎県	425,916	4.6
5	熊本県	396,399	4.3
6	中国	328,920	3.5
7	福岡県	284,745	3.1
8	佐賀県	276,080	3.0
9	宮崎県	272,282	2.9
10	長野県	256,328	2.8
11	アメリカ	166,820	1.8
12	群馬県	152,701	1.6
13	茨城県	143,445	1.5
14	青森県	129,304	1.4
15	大分県	122,827	1.3
16	千葉県	76,030	0.8
17	韓国	59,508	0.6
18	台湾	49,377	0.5
19	愛知県	37,173	0.4
20	その他外国	29,756	0.3
	その他	222,893	2.4
	合計	9,311,951	100.0

果実数量

順位	産地	数量(トン)	比率
1	フィリピン	5,059	32.8
2	沖縄県	3,755	24.3
3	青森県	1,131	7.3
4	アメリカ	934	6.0
5	熊本県	912	5.9
6	福岡県	728	4.7
7	南アフリカ	475	3.1
8	メキシコ	271	1.8
9	和歌山県	257	1.7
10	長野県	204	1.3
11	愛媛県	169	1.1
12	宮崎県	154	1.0
13	鳥取県	148	1.0
14	鹿児島県	142	0.9
15	南アメリカ	141	0.9
16	ニュージーランド	113	0.7
17	秋田県	96	0.6
18	山形県	85	0.5
19	佐賀県	71	0.5
20	石川県	67	0.4
	その他	533	3.4
	合計	15,447	100.0

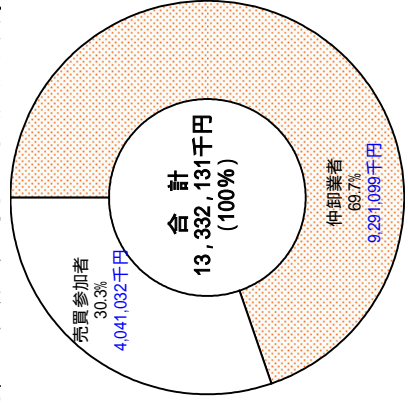
果実金額

順位	産地	金額(千円)	比率
1	沖縄県	1,455,130	36.2
2	フィリピン	831,952	20.7
3	青森県	295,834	7.4
4	アメリカ	191,551	4.8
5	福岡県	178,412	4.4
6	熊本県	157,718	3.9
7	宮崎県	149,156	3.7
8	メキシコ	99,593	2.5
9	南アフリカ	78,612	2.0
10	長野県	59,406	1.5
11	ニュージーランド	54,913	1.4
12	和歌山県	52,742	1.3
13	南アメリカ	46,445	1.2
14	鹿児島県	43,325	1.1
15	愛媛県	37,065	0.9
16	鳥取県	35,892	0.9
17	山形県	27,571	0.7
18	長崎県	27,267	0.7
19	大阪府	26,640	0.7
20	山梨県	19,759	0.5
	その他	151,198	3.8
	合計	4,020,181	100.0

7. 種類別委託、買付別取扱数量及び金額(月別)

種類項目	合計	上段:数量(トン) 下段:金額(千円)											
		1月	2月	3月	4月	5月	6月	7月	8月	9月	10月	11月	12月
総計	合計	70,136	5,542	5,759	6,059	6,043	6,115	5,850	5,730	4,870	5,969	5,952	6,484
	委託	13,332,131	1,103,939	967,476	1,155,922	1,145,473	1,079,086	1,370,558	1,395,743	936,598	997,200	920,896	1,097,408
	買付	7,582,077	3,194	3,706	3,797	3,860	3,677	2,995	2,498	1,960	2,297	2,808	3,419
野菜	合計	32,839	2,348	2,053	2,183	2,678	2,856	2,909	3,232	2,909	3,672	3,144	3,065
	委託	5,750,054	432,995	360,129	444,156	424,625	442,837	487,980	675,523	497,246	564,595	461,310	471,058
	買付	54,689	4,361	4,477	4,720	4,470	4,334	4,334	4,131	3,857	4,648	4,752	5,191
果実	合計	9,311,951	809,416	674,372	862,808	861,726	799,723	692,163	892,111	700,929	744,886	712,245	827,342
	委託	32,827	2,767	3,147	3,293	3,527	3,371	2,367	1,911	1,744	2,121	2,674	3,208
	買付	5,912,328	567,262	494,303	632,366	655,217	545,096	390,498	445,916	370,333	390,480	425,281	557,907
果実	合計	21,862	1,593	1,330	1,427	1,243	1,607	1,967	2,220	2,113	2,526	2,078	1,984
	委託	3,399,622	242,154	180,068	230,441	206,509	254,627	301,665	446,195	330,597	354,405	286,965	269,435
	買付	15,447	1,181	1,282	1,338	1,273	1,138	1,516	1,599	1,012	1,321	1,199	1,293
果実	合計	4,020,181	294,523	293,104	293,115	283,747	279,363	678,395	503,632	235,669	252,315	208,650	270,066
	委託	4,469	426	559	505	333	306	628	587	216	176	134	211
	買付	1,669,749	103,682	113,043	79,400	65,631	91,154	492,080	274,304	69,019	42,125	34,305	68,444
果実	合計	10,978	755	723	834	940	832	888	1,012	796	1,146	1,066	1,081
	委託	2,350,432	190,841	180,061	213,714	218,116	188,209	186,315	229,328	166,650	210,190	174,345	201,622
	買付												

仲卸業者、売買参加者の取扱実績(金額)

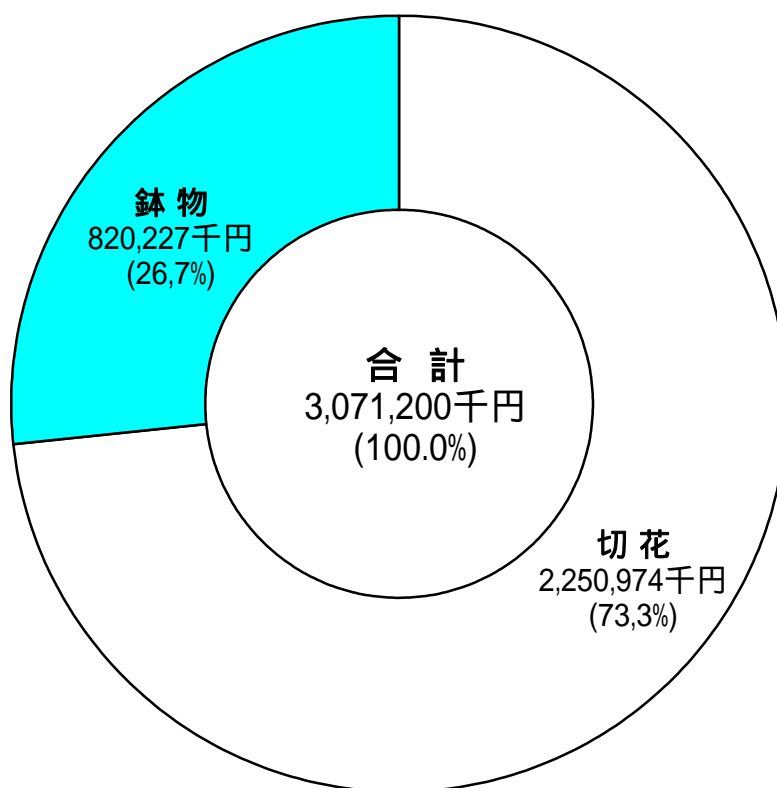


8. 青果の仲卸業者、売買参加者の取扱実績(数量、金額)

買受人	数量、金額		比率(%)
	数量(kg)	金額(円)	
仲卸業者	数量(kg)	50,750,719	72.4
	金額(円)	9,291,099,192	69.7
売買参加者	数量(kg)	19,384,982	27.6
	金額(円)	4,041,032,263	30.3
合計	数量(kg)	70,135,701	100.0
	金額(円)	13,332,131,455	100.0

9. 花きの種類別取扱高比

金額



10. 花きの年間概況

総取扱金額 30億7,120万円 (前年比 99%)

(切花)

取扱数量 42,688千本 (前年比 99%)

取扱金額 22億5,097万円 (前年比 99%)

平均単価 53円/本 (前年比100%)

(鉢物)

取扱数量 2,515千鉢 (前年比 97%)

取扱金額 8億2,023万円 (前年比 97%)

平均単価 326円/鉢 (前年比100%)

平成21年は、切花は取扱数量が前年比99%と下回り、平均単価が前年比100%で、取扱金額は前年比99%と下回る結果となった。鉢物は取扱数量が前年比97%、平均単価が前年比100%で、取扱金額は前年比97%と下回る結果となった。切花、鉢物を含めた総取扱金額は前年比99%となった。これらの減少は、数年来の不況の継続による個人消費の低迷が、主な原因と思われる。

県内産切花は、取扱数量が前年比95%と下回り、平均単価は前年比100%で、取扱金額は前年比93%と下回る結果となった。品目別では、大ギクなどの取扱数量は前年を上回ったが、小ギク、その他切葉、アレカヤシなどが前年を下回った。

県外産切花は、取扱数量が前年比104%と上回り、平均単価が前年比97%と下回ったため、取扱金額は前年比102%と上回る結果となった。品目別では、バラなどの取扱数量は前年を下回ったが、大ギク、ソリダコ、ガーベラなどが前年を上回った。

外国産切花は、取扱数量が前年比95%と下回り、平均単価は前年比105%と上回ったため、取扱金額は前年比100%となった。品目別では、デンファレなどの取扱数量が前年を下回ったが、バラ、スプレーバラなどが前年を上回った。

県内産鉢物は、取扱数量が前年比99%、平均単価が前年比97%と下回ったため、取扱金額は前年比97%と下回る結果となった。品目別では、花壇苗、コチヨウランなどの取扱数量は前年を上回ったが、その他鉢苗などが前年を下回った。

県外産鉢物は、取扱数量が前年比95%と下回り、平均単価が前年比103%と上回ったため、取扱金額は前年比97%と下回る結果となった。品目別では、その他観葉植物、花壇苗などの取扱数量が前年を下回った。

11. 種類別1日当たり平均取扱数量及び金額(月別)

平成21年

月別	切花			鉢物			総計	
	開市日数	数量(本)	金額(円)	開市日数	数量(鉢)	金額(円)	開市日数	金額(円)
1月	12	277,833	13,740,868	8	25,286	6,656,080	16	13,633,691
2月	12	350,598	15,773,645	8	29,793	7,114,016	16	15,387,242
3月	13	441,823	20,718,094	8	35,251	9,020,206	18	18,972,048
4月	13	309,894	13,418,552	8	32,107	9,570,638	17	14,765,075
5月	13	266,201	14,171,175	9	29,629	12,276,894	17	17,336,313
6月	13	191,592	11,286,496	9	19,562	7,232,775	18	11,767,746
7月	14	188,951	10,343,077	9	14,783	5,341,720	18	10,715,475
8月	13	235,878	13,645,631	8	11,898	4,236,444	17	12,428,515
9月	12	216,988	13,717,186	8	22,072	8,327,459	17	13,601,524
10月	13	190,418	12,025,259	9	21,303	6,926,597	17	12,862,808
11月	13	229,030	12,990,645	8	29,883	9,486,543	17	14,398,278
12月	18	314,186	17,225,780	7	36,711	14,133,406	21	19,476,090
年間	159	268,482	14,157,066	99	25,402	8,285,119	209	14,694,739

12. 種類別品目別取扱高順位表(数量・金額)

切花数量

順位	品目	数量(千本)	比率
1	小ギク	8,244	19.3
2	大ギク	5,984	14.0
3	バラ	2,946	6.9
4	スプレーギク	1,698	4.0
5	ガーベラ	1,559	3.7
6	デンファレ	1,536	3.6
7	スプレー カーネーション	1,456	3.4
8	ソリダコ	1,204	2.8
9	オリエンタルユリ	1,103	2.6
10	アレカヤシ	1,040	2.4
11	トルコキキョウ	990	2.3
12	スタンダード カーネーション	969	2.3
13	ドラセナ	965	2.3
14	スプレーバラ	888	2.1
15	レザーファン	652	1.5
	その他	11,455	26.8
合計		42,689	100.0

切花金額

順位	品目	金額(千円)	比率
1	大ギク	264,976	11.8
2	オリエンタルユリ	243,428	10.8
3	バラ	194,723	8.7
4	小ギク	183,267	8.1
5	トルコキキョウ	116,654	5.2
6	スプレーギク	84,259	3.7
7	スプレー カーネーション	81,311	3.6
8	デンファレ	77,323	3.4
9	スプレーバラ	61,101	2.7
10	ガーベラ	49,433	2.2
11	スタンダード カーネーション	48,682	2.2
12	カスミソウ	45,529	2.0
13	ソリダコ	41,680	1.9
14	アルストロメリア	34,177	1.5
15	アレカヤシ	28,366	1.3
	その他	696,065	30.9
合計		2,250,974	100.0

鉢物数量

順位	品目	数量(千鉢)	比率
1	花壇苗	694	27.6
2	ベゴニア類	103	4.1
3	コチョウラン	102	4.1
4	野菜・果樹苗	81	3.2
5	バラ	80	3.2
6	ポインセチア	76	3.0
7	カラコエ	74	3.0
8	マリーゴールド	45	1.8
9	ペチュニア	39	1.6
10	デンファレ	38	1.5
	その他	1,182	47.0
合計		2,515	100.0

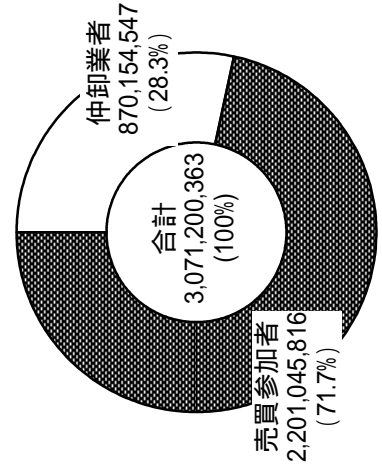
鉢物金額

順位	品目	金額(千円)	比率
1	コチョウラン	219,702	26.8
2	花壇苗	43,181	5.3
3	デンファレ	33,450	4.1
4	ポインセチア	32,626	4.0
5	バラ	23,814	2.9
6	ハイドランジア	21,989	2.7
7	ドラセナ	20,200	2.5
8	シンビジウム	19,000	2.3
9	アンスリウム	17,043	2.1
10	ベゴニア類	16,726	2.0
	その他	372,495	45.4
合計		820,227	100.0

13. 種類別委託・買付別取扱数量及び金額(月別)

種類	項目	合計	上段:数量(千本・千鉢) 下段:金額(千円)											
			1月	2月	3月	4月	5月	6月	7月	8月	9月	10月	11月	12月
総計	合計	45,203	3,536	4,446	6,026	4,285	3,727	2,667	2,778	3,162	2,780	2,667	3,216	5,912
	委託	3,071,200	218,139	246,196	341,497	251,006	294,717	211,819	192,879	211,285	231,226	218,668	244,771	408,998
	買付	10,429	682	831	1,198	824	880	663	782	891	906	805	789	1,180
切花	合計	963,401	59,883	61,342	91,113	72,945	102,148	71,117	63,017	65,648	83,981	79,501	85,747	126,959
	委託	42,689	3,334	4,207	5,744	4,029	3,461	2,491	2,645	3,066	2,604	2,475	2,977	5,655
	買付	2,250,974	164,890	189,284	269,335	174,441	184,225	146,724	144,803	177,393	164,606	156,328	168,878	310,064
鉢物	合計	33,021	2,708	3,424	4,611	3,280	2,678	1,877	1,894	2,197	1,763	1,734	2,277	4,577
	委託	1,604,247	124,325	145,005	202,657	132,137	132,313	100,692	96,826	121,047	104,726	99,421	114,806	230,293
	買付	9,668	626	783	1,133	749	783	614	751	869	841	742	701	1,078
鉢物	合計	646,727	40,565	44,279	66,679	42,304	51,912	46,033	47,977	56,346	59,880	56,908	54,073	79,771
	委託	2,515	202	238	282	257	267	176	133	95	177	192	239	257
	買付	820,227	53,249	56,912	72,162	76,565	110,492	65,095	48,075	33,892	66,620	62,339	75,892	98,934
鉢物	合計	1,753	146	191	217	182	169	126	103	73	112	128	151	155
	委託	503,553	33,931	39,849	47,727	45,924	60,255	40,011	33,036	24,590	42,519	39,746	44,218	51,746
	買付	762	56	48	65	75	97	50	31	22	65	63	88	102
合計	316,674	19,318	17,064	24,434	30,641	50,237	25,084	24,101	15,039	9,302	22,593	31,674	47,188	

買受業者別取扱高比(金額)



14. 仲卸業者、売買参加者の取扱高

買受人	数量(本・鉢)	金額(円)	比率(%)
仲卸業者	12,312,895	870,154,547	28.3
売買参加者	32,890,446	2,201,045,816	71.7
合計	45,203,341	3,071,200,363	100.0