

IV 沖縄県の森林・林業

本県の森林は、県土面積の47%を占め、水源のかん養、潮害、風害の防止、保健休養等の多面的な機能を有しており、これらの機能を持続的かつ効果的に発揮させるため、「沖縄県森林・林業アクションプラン」に基づき、森林の整備・保全を積極的に進めている。

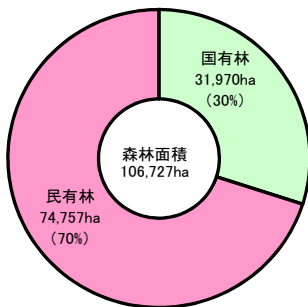
林業は、県産材の特徴を生かした家具材、チップ材等の木材生産とともに、きのこ類、木炭等の特産林産物の生産が行われ、雇用の維持確保、農林家の所得向上及び地域振興に寄与している。

1 森林資源

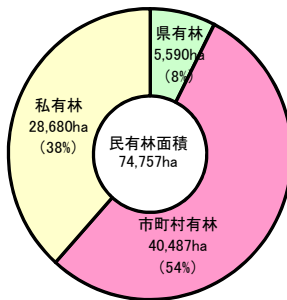
本県の平成29年度の森林面積は106,727haで、そのうち民有林が74,757ha(70%)、国有林が31,970ha(30%)となっている。民有林の所有形態別面積をみると、県有林が5,590ha、市町村有林が40,487ha、私有林が28,680haとなっている。

また、民有林における森林資源の蓄積量は9,321千m³で、天然林が84%を占めている。

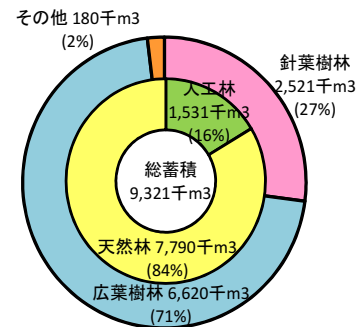
所有形態別森林面積



民有林の所有形態別面積



民有林の蓄積量

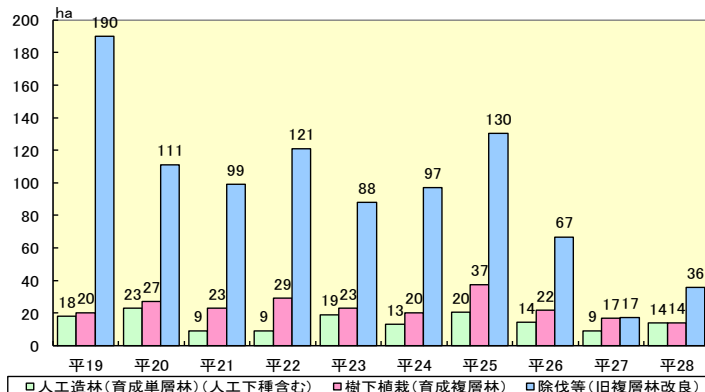


資料：沖縄県森林管理課「沖縄の森林・林業」及び地域森林計画書
注：四捨五入のため、総数と内訳は一致しない。

2 森林整備（造林）

森林のもつ多面的機能を高度に発揮するためには、森林を適切に管理することが重要である。このため、森林の収穫跡地や原野への育成単層林整備（人工造林及び保育）を実施し、また、リュウキュウマツ林等における育成複層林整備（樹下植栽及び保育）、不良木等を除去するための天然林除伐等（旧名称：複層林改良）を実施している。

森林整備（造林）の実績



資料：沖縄県森林管理課「沖縄の森林・林業」



人工造林地（クスノキ）（今帰仁村）

3 林道

林道は、木材の運搬や森林造成のための道路として、また、地域の生活道路や森林レクリエーションに利用され、農山村地域の生活環境の改善に大きな役割を果たしている。

平成29年度末の林道延長は300.4kmで、林道密度は4.0m/haとなっており、全国平均4.9m/haの81%である。



チイバナ林道



奥Ⅱ号林道

4 治山

水源かん養、災害の防止等森林の多面的機能を発揮させるため、保安林の造成や改良等の森林整備、荒廃山地等の復旧や予防対策等を実施している。

治山事業実績

	H27		H28		H29	
	箇所数	事業費(千円)	箇所数	事業費(千円)	箇所数	事業費(千円)
復旧治山	3	114,130	2	117,058	0	0
緊急予防治山	0	0	1	29,926	1	62,370
海岸防災林造成	8	148,885	8	121,311	8	185,761
防風林造成	1	25,921	2	21,101	1	10,677
保安林緊急改良	5	35,531	6	63,271	0	0
水源地域整備	1	9,584	0	0	0	0
保安林改良	1	6,944	1	2,171	0	0
保育	16	53,226	14	47,525	11	44,824
環境防災林整備	2	90,206	0	0	0	0
予防治山	9	179,270	4	133,062	4	149,001
漁場保全の森づくり	1	29,675	4	78,477	4	61,780
計	47	693,372	42	613,902	29	514,413



予防治山（名護市数久田）

← 施工前
施工後 →



5 保安林

本県では、森林面積の 28.7%に当たる30,631haが保安林に指定されており、県土の保全、水資源のかん養及び保健休養の場として広く県民に利用されている。

保安林の指定状況を目的別にみると、水源かん養が23,126ha(75.5%)、潮害防備が3,732ha(12.2%)、以下、土砂崩壊防備・防風・干害防備・土砂流出防備等の順となっており、本県は島しょ性であることから、他都道府県と比較して潮害防備の指定面積の多いことが特徴である。

保安林の指定状況（平成30年3月末現在）

	総面積 (ha)	割合 (%)	種別		割合
			種別	面積 (ha)	
国有林	17,699	57.8	水源かん養保安林	16,422	53.6
			土砂崩壊防備保安林	635	2.1
			防風保安林	68	0.2
			潮害防備保安林	271	0.9
			保健保安林	303	1.0
民有林	12,931	42.2	水源かん養保安林	6,704	21.9
			土砂流出防備保安林	645	2.1
			土砂崩壊防備保安林	173	0.6
			防風保安林	719	2.3
			潮害防備保安林	3,461	11.3
			干害防備保安林	721	2.4
			風致保安林	409	1.3
			その他	98	0.3
計	30,631	100.0	-	30,631	100.0



潮害防備保安林（国頭村）

資料：沖縄県森林管理課「沖縄の森林・林業」

6 森林保護

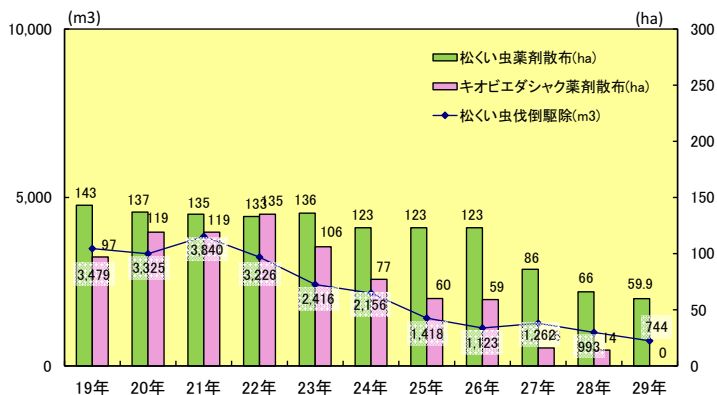
本県は、温暖な気候条件から多種多様な昆虫が生息するため、年間を通して森林病害虫が発生しやすい環境にあり、健全な森林の育成のためには、病害虫対策は重要である。

主な森林病害虫には、リュウキュウマツ林に重大な被害を与えている「松くい虫」やイヌマキを食害し枯死に至らせる「キオビエダシヤク」等が挙げられる。

松くい虫の防除について、県及び市町村では、県土防災上重要な保安林など公益性の高い松林への重点的な防除対策を実施するとともに、景観保全対策として幹線道路沿いの被害木の伐倒処理及び巨樹・老木といった貴重な松への樹幹注入を実施するなど、リュウキュウマツの保護に努めている。

また、県森林資源研究センターにおいては、総合的な松くい虫防除対策のため、抵抗性マツの育種・選抜及び生産、天敵昆虫防除技術の研究を進めている。

森林病害虫防除の実績



今帰仁村仲原馬場（県指定史跡）
松くい虫対策のための樹幹注入の継続的な実施により保全された貴重な松林。

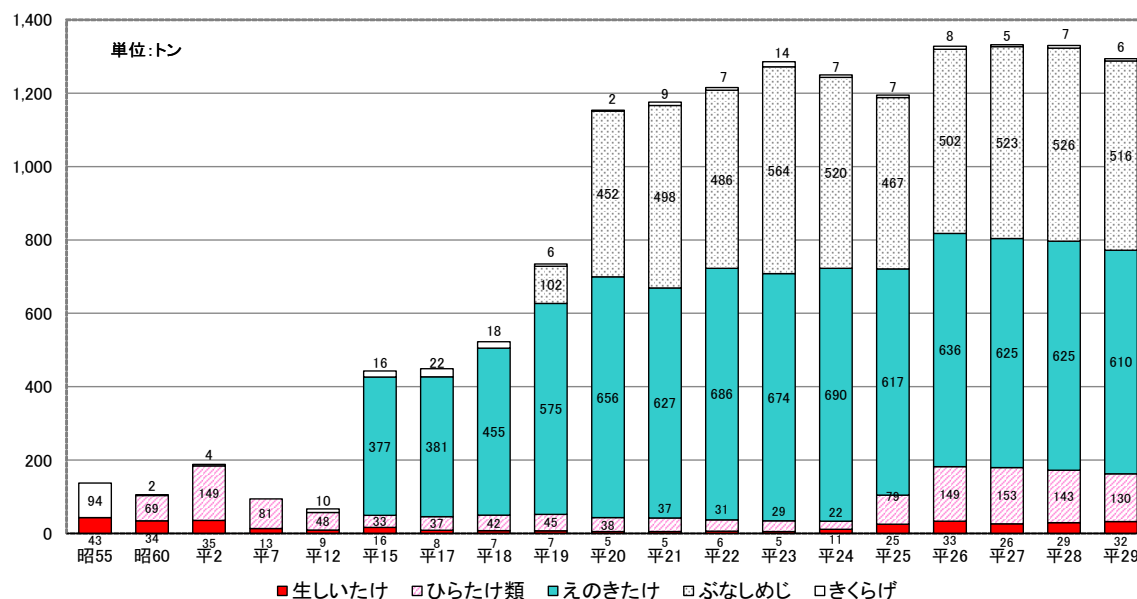
7 特用林産物

特用林産物とは、森林で産出される産物のうち、木材を除く品目の総称である。

本県の特用林産物には、きのこ類、たけのこ、木炭等があり、近年は、食の安全への関心の高まりの中で、県産きのこへの需要が高まってきている。

きのこ類については、平成14以降、北部地域でえのきたけ、ぶなしめじ、エリンギの生産施設が相次いで整備され、本県のきのこ類の生産量を大きく増加させた。また、菌床しいたけは平成23年度に菌床の生産工場が整備されて以降、生産量が拡大している。

きのこ類生産量の推移



資料：沖縄県森林管理課「沖縄の森林・林業」

注1：「ひらたけ類」は、くろあわびたけ、うすひらたけ、エリンギである。



えのきたけ

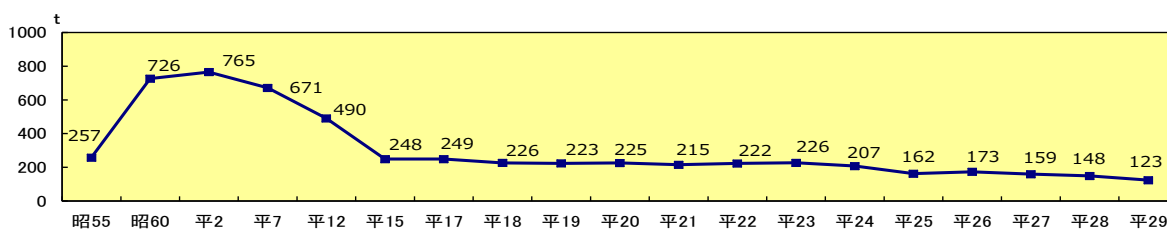


ぶなしめじ



菌床しいたけ

木炭生産量の推移



資料：沖縄県森林管理課「沖縄の森林・林業」

注：粉炭、竹炭も含む。

8 木材需給

本県の平成29年度における県産木材の供給量は8,728m³で、その内訳は、製材970m³ (11.1%)、薪炭材等1,643m³ (18.8%)、チップ、オガ粉6,115m³ (70.1%)となっている。

県産木材は、従来は主に製紙パルプ用のチップの他、木炭原木、しいたけ原木等として用いられてきたが、現在は、畜産敷料や菌床きのこの培地としてのチップ、オガ粉の需要が高まっている。

一方で、県としては、近年の木材加工技術の発展や作り手の技術向上等を踏まえ、家具や食器、さらに建築内装等、付加価値の高い用途である製材の利用拡大を目指している。

今後も引き続き、関係者と連携しつつ、高付加価値な新製品の開発や、プロモーションによる認知度向上等により、県産木材のブランド化に取り組んでいく方針である。

県産木材供給量の推移

(単位：m³)

	合計	製材	薪炭材等				チップ	オガ粉
			木炭原木	しいたけ原木	その他	小計		
平成元年	26,728	5,146				6,187	15,395	
6	12,019	2,737	5,444	617	30	6,091	3,191	
11	11,370	1,496	2,940	364	832	4,136	5,738	
16	10,319	1,341	1,480	213	1,586	3,278	2,835	2,865
21	5,812	957	1,595	44	1,003	2,642	1,209	1,004
22	4,587	785	1,625	36	888	2,549	510	743
23	4,713	1,617	1,573	21	302	1,896	517	683
24	5,365	1,923	1,485	21	253	1,759	1,001	682
25	6,063	2,101	1,423	-	235	1,658	1,657	647
26	5,267	1,820	1,330	-	298	1,628	1,009	810
27	4,548	1,372	1,184	-	391	1,575	613	988
28	4,668	1,046	939	-	293	1,232	1,049	1,344
29	8,728	970	1,420	-	223	1,643	5,281	834

資料：沖縄県森林管理課「沖縄の森林・林業」

1. 平成元年の薪炭材等の小計には木炭原木、しいたけ原木、その他を含む。
2. 平成27年までの薪炭材等のその他は、薪、家具挽物材を含むが、平成28年度以降は薪のみとし、家具挽物材は製材として計上。
3. 県産木材供給量は、原木換算した量とする。
4. 合計と内訳の計が一致しないのは、四捨五入によるものである。



県産木材PR用パンフレット



内装、家具に活用した店舗



常設展示場を兼ねた休憩スペース

9 沖縄県民の森

森林は水源かん養、災害防止機能のほか、豊かな自然環境を創造し、県民が潤いと安らぎのある生活を営む上で、重要な役割を果たしている。

このような森林の果たす役割を県民に感じてもらい、四季折々の森林とのふれあいの場、安らぎの場を提供するため、「沖縄県民の森」を昭和61年に恩納村安富祖に開設し、遊歩道、森林学習展示館、森林科学館、キャンプ場、冒険広場、スポーツの森等を整備した。

平成28年には、祝日「山の日」の制定や本島北部のやんばる3村（国頭村、大宜味村、東村）に広がる森林が国立公園に指定されるなど、森林に対する関心の高まりと併せて、森林・林業へのニーズも多様化しており、その対応として、本来の役割を強化しつつ、観光の振興、教育や地域経済にも貢献しうる施設の管理運営が求められる。



登山コースからの眺望



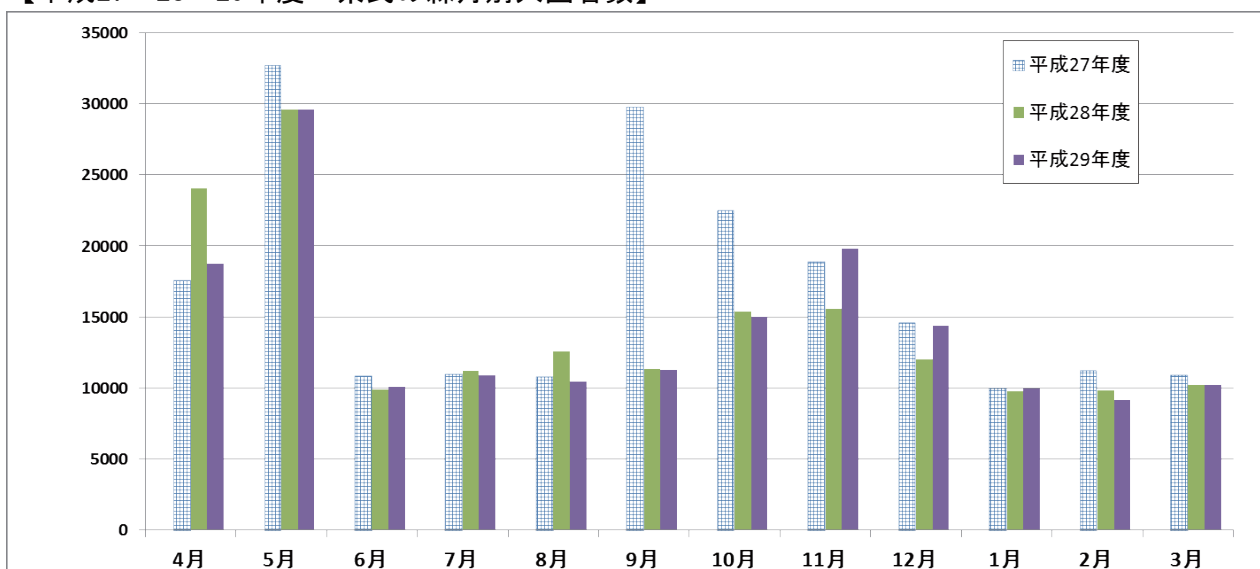
山の日イベント

【主な施設】

総合案内棟	291 m ²	キャンプ場	23,159 m ²	中央広場	13,400 m ²	冒険広場	18,000 m ²
森林学習展示館	645 m ²	森林科学館	450 m ²	用具貸出棟	117 m ²	遊歩道	3,265 m ²
スポーツの森	10,000 m ²	花木園	14,000 m ²	炊事棟	47 m ²	木炭窯	2 基
パークゴルフ場	7,937 m ²	桜園	6,700 m ²	市町村の森	4,000 m ²	駐車場	4,480 m ²

資料：沖縄県森林管理課「沖縄の森林・林業」

【平成27・28・29年度 県民の森月別入園者数】



資料：沖縄県森林管理課「沖縄の森林・林業」